

景顺长城沪港深精选股票型证券投资基金

2015 年第 1 号更新招募说明书摘要

重要提示

(一) 景顺长城沪港深精选股票型证券投资基金(以下简称“基金”或“本基金”)由基金管理人依照《中华人民共和国证券投资基金法》(以下简称“《基金法》”)、《公开募集证券投资基金运作管理办法》(以下简称“《运作办法》”)、《证券投资基金销售管理办法》(以下简称“《销售办法》”)、《证券投资基金信息披露管理办法》(以下简称“《信息披露办法》”)、《景顺长城沪港深精选股票型证券投资基金基金合同》(以下简称“基金合同”)及其他有关规定募集,并经中国证监会 2014 年 12 月 15 日证监许可【2014】1367 号文准予募集注册,本基金基金合同于 2015 年 4 月 15 日正式生效。

(二) 基金管理人保证招募说明书的内容真实、准确、完整。本招募说明书经中国证监会注册,但中国证监会对本基金募集的注册,并不表明其对本基金的价值和收益作出实质性判断或保证,也不表明投资于本基金没有风险。中国证监会不对基金的投资价值及市场前景等作出实质性判断或者保证。

(三) 投资有风险,投资人认购(或申购)本基金时应认真阅读本招募说明书。

(四) 基金的过往业绩并不预示其未来表现,基金管理人管理的其他基金的业绩也不构成对本基金业绩表现的保证。

(五) 基金合同是约定基金合同当事人之间权利、义务的法律文件。基金投资人自依基金合同取得基金份额,即成为基金份额持有人和基金合同的当事人,其持有基金份额的行为本身即表明其对基金合同的承认和接受,并按照《基金法》、基金合同及其他有关规定享有权利、承担义务。基金投资人欲了解基金份额持有人的权利和义务,应详细查阅基金合同。

(六) 基金管理人依照恪尽职守、诚实信用、谨慎勤勉的原则管理和运用基金财产,但不保证投资本基金一定盈利,也不保证最低收益。

(七) 本基金投资于证券市场,基金净值会因为证券市场波动等因素产生波动,投资者在投资本基金前,请认真阅读本招募说明书、基金合同等信息披露文件,自主判断基金的投资价值,全面认识本基金产品的风险收益特征和产品特性,充分考虑自身的风险承受能力,理性判断市场,对认购(或申购)基金的意愿、时机、数量等投资行为作出独立决策,获得基金投资收益,亦自行承担基金投资中出现的各类风险。投资本基金可能遇到的风险包括:证券市场整体环境引发的系统性风险,个别证券特有的非系统性风险,大量赎回或暴跌导致的流动性风险,基金投资过程中产生的操作风险,因交收违约和投资债券引发的信用风险,基金投资对象与投资策略引致的特定风险,等等。本基金为股票型基金,属于证券投资基金中风险程度较高的投资品种,其预期风险和预期收益水平高于货币型基金、债券型基金和混合型基金。本基金的投资范围包括中小企业私募债券,该券种具有较高的流动性风险和信用风险。中小企业私募债的信用风险是指中小企业私募债券发行人可能由于规模小、经营历史短、业绩不稳定、内部治理规范性不够、信息透明度低等因素导致其不能履行还本付息的责任而使预期收益与实际收益发生偏离的可能性,从而使基金投资收益下降。基金可通过多样化投资来分散这种非系统风险,但不能完全规避。流动性风险是指中小企业私募债券由于其转让方式及其投资持有人数的限制,存在变现困难或无法在适当或期望时变现引起损失的可能性。

基金管理人提醒投资人基金投资的“买者自负”原则，在投资人作出投资决策后，基金运营状况与基金净值变化引致的投资风险，由投资人自行负责。

（八）本招募说明书已经本基金托管人复核。本招募说明书所载内容截止日为 2015 年 10 月 15 日，有关财务数据和净值表现截止日为 2015 年 9 月 30 日。本更新招募说明书中财务数据未经审计。

基金管理人：景顺长城基金管理有限公司

基金托管人：中国工商银行股份有限公司

一、基金管理人

一、基金管理人概况

名称：景顺长城基金管理有限公司

住所：深圳市福田区中心四路1号嘉里建设广场第1座21层

成立日期：2003年6月12日

法定代表人：赵如冰

批准设立文号：证监基金字[2003]76号

办公地址：深圳市福田区中心四路1号嘉里建设广场第1座21层

电话：0755-82370388

客户服务电话：400 8888 606

传真：0755-22381339

联系人：杨崒阳

二、基金管理人基本情况

本基金管理人景顺长城基金管理有限公司（以下简称“公司”或“本公司”）是经中国证监会证监基金字[2003]76号文批准设立的证券投资基金管理公司，由长城证券股份有限公司、景顺资产管理有限公司、开滦（集团）有限责任公司、大连实德集团有限公司共同发起设立，并于2003年6月9日获得开业批文，注册资本1.3亿元人民币，目前，各家出资比例分别为49%、49%、1%、1%。

公司设立了两个专门机构：风险管理委员会和投资决策委员会。风险管理委员会负责公司整体运营风险的控制。投资决策委员会负责指导基金财产的运作、确定基本的投资策略和投资组合的原则。

公司设置如下部门：股票投资部、固定收益部、国际投资部、量化及ETF投资部、专户投资部、研究部、渠道销售部、机构客户部、ETF销售部、市场服务部、产品开发部、交易管理部、基金事务部、信息技术部、人力资源部、财务行政部、法律监察稽核部、总经理办公室。各部门的职责如下：

1、股票投资部：负责根据投资决策委员会制定的投资原则进行国内股票选择和组合的投资管理。

2、固定收益部：负责根据投资决策委员会制定的投资原则进行国内债券选

择和组合的投资管理并完成固定收益的研究。

3、国际投资部：主要负责与 QDII、QFII 等国际业务相关的投资管理、国际合作和培训等业务。

4、量化及 ETF 投资部：负责根据投资决策委员会制定的投资原则，以严谨的量化投资流程为依托，负责各类主动和被动量化产品的投资管理。

5、专户投资部：负责完成一对一、一对多等特定客户资产管理产品的投资管理。

6、研究部：负责对宏观经济、行业公司及市场的研究。

7、渠道销售部：负责公司产品在各银行、券商等渠道的销售。

8、机构客户部：负责公司产品在机构客户等渠道的销售。

9、ETF 销售部：负责公司 ETF 类产品的销售及服务。

10、市场服务部：负责公司市场营销策略、计划制定及推广，电子商务和客户服务管理等工作。

11、产品开发部：负责基金产品及其他投资产品的设计、开发、报批等工作。

12、基金事务部：负责公司产品的注册登记、清算和估值核算等工作。

13、信息技术部：负责公司的计算机设备维护、系统开发及网络运行和维护。

14、交易管理部：负责完成投资部下发的交易指令，并进行事前的风险控制。

15、人力资源部：负责公司各项人力资源管理工作，包括招聘、薪资福利、绩效管理、培训、员工关系、从业资格管理、高管及基金经理资格管理等。

16、财务行政部：负责公司财务管理及日常行政事务管理。

17、法律监察稽核部：负责对公司管理和基金运作合规性进行全方位的监察稽核，并向公司管理层和监管机关提供独立、客观、公正的法律监察稽核报告。

18、总经理办公室：主要受总经理委托，协调各部门的工作，并负责公司日常办公秩序监督、工作项目管理跟进等，并负责基金风险的评估、控制及管理。

公司已经建立了健全的内部风险控制制度、内部稽核制度、财务管理制度、人事管理制度、信息披露制度和员工行为准则等公司管理制度体系。

三、主要人员情况

1、基金管理人董事会成员

赵如冰先生，董事长，经济学硕士。曾任葛洲坝水力发电厂主任、研究员级

高级工程师，葛洲坝至上海超高压直流输电葛洲坝站站站长、书记，葛洲坝水力发电厂办公室主任兼外办主任，华能南方开发公司党组书记、总经理，华能房地产开发公司党组书记、总经理，中住地产开发公司总经理、党组书记，长城证券股份有限公司董事、副董事长、党委副书记等职。2009 年加入本公司，现任公司董事长。

罗德城先生，董事，工商管理硕士。曾任大通银行信用分析师、花旗银行投资管理部副总裁、Capital House 亚洲分公司的董事总经理。1992 至 1996 年间出任香港投资基金公会管理委员会成员，并于 1996 至 1997 年间担任公会主席。1997 至 2000 年间，担任香港联交所委员会成员，并在 1997 至 2001 年间担任香港证监会顾问委员会成员。现任景顺集团亚太区首席执行官。

黄海洲先生，董事，工商管理硕士。1992 年 9 月起，历任招商银行股份有限公司深圳蛇口支行会计、工程管理部员工、人力资源部干部，新江南投资公司副总经理。2005 年 5 月起担任长城证券副总经理，现任长城证券副总经理、党委委员。

许义明先生，董事，总经理，金融工程学硕士。曾先后就职于前美国大通银行香港、台湾及伦敦分行财资部，汇丰银行中国区财资部；也曾担任台湾景顺证券投资信托股份有限公司董事兼总经理、香港景顺资产管理有限公司大中华区业务拓展总监等职务。2009 年加入本公司，现任公司董事兼总经理。

伍同明先生，独立董事，文学学士（1972 年毕业）。香港会计师公会会员（HKICPA）、英国特许公认会计师（ACCA）、香港执业会计师（CPA）、加拿大公认管理会计师（CMA）。拥有超过二十年以上的会计、审核、管治税务的专业经验及知识，1972-1977 受训于国际知名会计师楼“毕马威会计师行”[KPMG]。现为“伍同明会计师行”所有者。

靳庆军先生，独立董事，法学硕士。曾担任中信律师事务所涉外专职律师，在香港马士打律师行、英国律师行 Clyde & Co. 从事律师工作，1993 年发起设立信达律师事务所，担任执行合伙人。现任金杜律师事务所合伙人。

李晓西先生，独立董事。曾任国务院研究室宏观经济研究司司长。现任北京师范大学学术委员会副主任，教授、博士生导师；中国社会科学院研究生院教授、博士生导师；教育部社会科学委员会经济学部召集人。

2、基金管理人监事会成员

王天广先生，监事，金融学学士，注册会计师、律师。1996年7月至1997年8月分别在万科财务顾问公司、中国证监会上市公司监管部工作；1998年起历任中国证监会深圳监管局任副处长、中国银河证券股份有限公司深圳投行部总经理、西南证券股份有限公司总裁助理兼投行总部总经理等职务。2012年2月进入长城证券担任公司副总经理兼投资银行事业部总经理，现任长城证券副总经理、党委委员。

郭慧娜女士，监事，管理学硕士。曾任伦敦安永会计师事务所核数师，历任景顺投资管理有限公司项目主管、业务发展部副经理、企业发展部经理、亚太区监察总监。现任景顺投资管理有限公司亚太区首席行政官。

邵媛媛女士，监事，管理学硕士。曾任职于深圳市天健（信德）会计师事务所、福建兴业银行深圳分行计财部。现任景顺长城基金管理有限公司基金事务部总监。

赵春来先生，监事，经济学硕士。曾担任阳光基金公司研究部研究员；先后任职于国信证券基金债券部、投资管理部、投资研究部、风险监管部、投资管理总部等部门，从事宏观经济、股票债券研究、行业公司研究，投资业务风险监管，自营投资交易、管理等工作；也曾担任交银施罗德基金交易部交易主管。现任景顺长城基金管理有限公司交易管理部总监。

3、高级管理人员

赵如冰先生，董事长，简历同上。

许义明先生，总经理，简历同上。

周伟达先生，副总经理，工商管理硕士。曾担任联博香港有限公司分析员、中国研究总监兼上海代表处首席代表、亚洲(除日本外)增长型股票投资负责人、高级副总裁，友邦保险有限公司上海分公司资产管理中心副总裁。2014年加入本公司，现任公司副总经理。

康乐先生，副总经理，经济学硕士。曾先后担任中国人寿资产管理有限公司研究部研究员、组合管理部投资经理、国际业务部投资经理，景顺投资管理有限公司市场销售部经理、北京代表处首席代表，中国国际金融有限公司销售交易部副总经理。2011年加入本公司，现任公司副总经理。

刘奇伟先生，副总经理，工商管理硕士。曾担任上海国际信托投资公司实业部高级项目经理，长盛基金监察稽核部副总经理、上海分公司总经理。2005 年加入本公司，现任公司副总经理。

吴建军先生，副总经理，经济学硕士。曾任海南汇通国际信托投资公司证券部副经理，长城证券股份有限公司机构管理部总经理、公司总裁助理。2003 年加入本公司，现任公司副总经理。

刘焕喜先生，副总经理，投资与金融系博士。历任武汉大学教师工作处副科长、武汉大学成人教育学院讲师，《证券时报》社编辑记者，长城证券研发中心研究员、总裁办副主任、行政部副总经理。2003 年加入本公司，曾担任公司督察长，现任公司副总经理。

黄卫明先生，督察长，法学硕士。历任国家工商局市场司主任科员，国泰君安证券公司总裁助理兼人力资源部总经理，中国证监会期货部、非上市公众公司部等主任科员、副处长、处长。2010 年加入本公司，现任公司督察长。

4、本基金基金经理简历

本公司采用团队投资方式，即通过整个投资部门全体人员的共同努力，争取良好投资业绩。本基金聘任基金经理如下：

谢天翎女士，商学硕士，CFA。曾任台湾保诚证券投资信托股份有限公司股票投资暨研究部海外组副理和基金经理。2008 年 4 月加入本公司，担任国际投资部高级经理职务；自 2011 年 9 月起担任基金经理。具有 14 年海内外证券、基金行业从业经验。

5、本基金现任基金经理曾管理的基金名称及管理时间

本基金现任基金经理谢天翎女士在（台湾）保诚证券投资信托股份有限公司任职期间，曾于 2005 年 6 月至 2006 年 5 月管理保诚印度基金，2006 年 6 月至 2007 年 12 月管理保诚质量精选组合基金，2007 年 5 月至 2007 年 12 月管理保诚趋势精选组合基金，2007 年 12 月至 2008 年 3 月管理保诚亚太基础建设基金，2007 年 12 月至 2008 年 3 月管理保诚美国高科技基金。

6、本基金现任基金经理兼任其他基金基金经理的情况

本基金现任基金经理谢天翎女士目前兼任景顺长城资源垄断混合型证券投资基金（LOF）和景顺长城大中华混合型证券投资基金基金经理。

7、本基金历任基金经理姓名及管理时间

无。

8、投资决策委员会委员名单

本公司的投资决策委员会由公司总经理、分管投资的副总经理、各投资总监、研究总监、基金经理代表等组成。

公司的投资决策委员会成员姓名及职务如下：

许义明先生，总经理；

周伟达先生，副总经理；

余广先生，股票投资部投资总监；

毛从容女士，固定收益部投资总监；

黎海威先生，量化及 ETF 投资部投资总监；

刘彦春先生，研究部总监；

杨鹏先生，股票投资部投资副总监兼基金经理。

9、上述人员之间不存在近亲属关系。

二、基金托管人

（一）基金托管人基本情况

名称：中国工商银行股份有限公司

注册地址：北京市西城区复兴门内大街 55 号

成立时间：1984 年 1 月 1 日

法定代表人：姜建清

注册资本：人民币 35,640,625.71 万元

联系电话：010-66105799

联系人：洪渊

（二）主要人员情况

截至 2015 年 9 月末，中国工商银行资产托管部共有员工 205 人，平均年龄 30 岁，95%以上员工拥有大学本科以上学历，高管人员均拥有研究生以上学历或高级技术职称。

（三）基金托管业务经营情况

作为中国大陆托管服务的先行者，中国工商银行自 1998 年在国内首家提供

托管服务以来，秉承“诚实信用、勤勉尽责”的宗旨，依靠严密科学的风险管理和内部控制体系、规范的管理模式、先进的营运系统和专业的服务团队，严格履行资产托管人职责，为境内外广大投资者、金融资产管理机构和企业客户提供安全、高效、专业的托管服务，展现优异的市场形象和影响力。建立了国内托管银行中最丰富、最成熟的产品线。拥有包括证券投资基金、信托资产、保险资产、社会保障基金、安心账户资金、企业年金基金、QFII 资产、QDII 资产、股权投资基金、证券公司集合资产管理计划、证券公司定向资产管理计划、商业银行信贷资产证券化、基金公司特定客户资产管理、QDII 专户资产、ESCROW 等门类齐全的托管产品体系，同时在国内率先开展绩效评估、风险管理等增值服务，可以为各类客户提供个性化的托管服务。截至 2015 年 9 月，中国工商银行共托管证券投资基金 496 只。自 2003 年以来，本行连续十一年获得香港《亚洲货币》、英国《全球托管人》、香港《财资》、美国《环球金融》、内地《证券时报》、《上海证券报》等境内外权威财经媒体评选的 49 项最佳托管银行大奖；是获得奖项最多的国内托管银行，优良的服务品质获得国内外金融领域的持续认可和广泛好评。

（四）基金托管人的内部控制制度

中国工商银行资产托管部自成立以来，各项业务飞速发展，始终保持在资产托管行业的优势地位。这些成绩的取得，是与资产托管部“一手抓业务拓展，一手抓内控建设”的做法是分不开的。资产托管部非常重视改进和加强内部风险管理工作，在积极拓展各项托管业务的同时，把加强风险防范和控制的力度，精心培育内控文化，完善风险控制机制，强化业务项目全过程风险管理作为重要工作来做。继 2005、2007、2009、2010、2011、2012、2013 年七次顺利通过评估组织内部控制和安全措施是否充分的最权威的 SAS70（审计标准第 70 号）审阅后，2014 年中国工商银行资产托管部第八次通过 ISAE3402（原 SAS70）审阅获得无保留意见的控制及有效性报告，表明独立第三方对我行托管服务在风险管理、内部控制方面的健全性和有效性的全面认可。也证明中国工商银行托管服务的风险控制能力已经与国际大型托管银行接轨，达到国际先进水平。目前，ISAE3402 审阅已经成为年度化、常规化的内控工作手段。

1、内部风险控制目标

保证业务运作严格遵守国家有关法律法规和行业监管规则，强化和建立守法经营、规范运作的经营思想和经营风格，形成一个运作规范化、管理科学化、监控制度化的内控体系；防范和化解经营风险，保证托管资产的安全完整；维护持有人的权益；保障资产托管业务安全、有效、稳健运行。

2、内部风险控制组织结构

中国工商银行资产托管业务内部风险控制组织结构由中国工商银行稽核监察部门（内控合规部、内部审计局）、资产托管部内设风险控制处及资产托管部各业务处室共同组成。总行稽核监察部门负责制定全行风险管理政策，对各业务部门风险控制工作进行指导、监督。资产托管部内部设置专门负责稽核监察工作的内部风险控制处，配备专职稽核监察人员，在总经理的直接领导下，依照有关法律规章，对业务的运行独立行使稽核监察职权。各业务处室在各自职责范围内实施具体的风险控制措施。

3、内部风险控制原则

（1）合法性原则。内控制度应当符合国家法律法规及监管机构的监管要求，并贯穿于托管业务经营管理活动的始终。

（2）完整性原则。托管业务的各项经营管理活动都必须有相应的规范程序和监督制约；监督制约应渗透到托管业务的全过程和各个操作环节，覆盖所有的部门、岗位和人员。

（3）及时性原则。托管业务经营活动必须在发生时能准确及时地记录；按照“内控优先”的原则，新设机构或新增业务品种时，必须做到已建立相关的规章制度。

（4）审慎性原则。各项业务经营活动必须防范风险，审慎经营，保证基金资产和其他委托资产的安全与完整。

（5）有效性原则。内控制度应根据国家政策、法律及经营管理的需要适时修改完善，并保证得到全面落实执行，不得有任何空间、时限及人员的例外。

（6）独立性原则。设立专门履行托管人职责的管理部门；直接操作人员和控制人员必须相对独立，适当分离；内控制度的检查、评价部门必须独立于内控制度的制定和执行部门。

4、内部风险控制措施实施

(1) 严格的隔离制度。资产托管业务与传统业务实行严格分离，建立了明确的岗位职责、科学的业务流程、详细的操作手册、严格的人员行为规范等一系列规章制度，并采取了良好的防火墙隔离制度，能够确保资产独立、环境独立、人员独立、业务制度和管理独立、网络独立。

(2) 高层检查。主管行领导与部门高级管理层作为工行托管业务政策和策略的制定者和管理者，要求下级部门及时报告经营管理情况和特别情况，以检查资产托管部在实现内部控制目标方面的进展，并根据检查情况提出内部控制措施，督促职能管理部门改进。

(3) 人事控制。资产托管部严格落实岗位责任制，建立“自控防线”、“互控防线”、“监控防线”三道控制防线，健全绩效考核和激励机制，树立“以人为本”的内控文化，增强员工的责任心和荣誉感，培育团队精神和核心竞争力。并通过进行定期、定向的业务与职业道德培训、签订承诺书，使员工树立风险防范与控制理念。

(4) 经营控制。资产托管部通过制定计划、编制预算等方法开展各种业务营销活动、处理各项事务，从而有效地控制和配置组织资源，达到资源利用和效益最大化目的。

(5) 内部风险管理。资产托管部通过稽核监察、风险评估等方式加强内部风险管理，定期或不定期地对业务运作状况进行检查、监控，指导业务部门进行风险识别、评估，制定并实施风险控制措施，排查风险隐患。

(6) 数据安全控制。我们通过业务操作区相对独立、数据和传真加密、数据传输线路的冗余备份、监控设施的运用和保障等措施来保障数据安全。

(7) 应急准备与响应。资产托管业务建立专门的灾难恢复中心，制定了基于数据、应用、操作、环境四个层面的完备的灾难恢复方案，并组织员工定期演练。为使演练更加接近实战，资产托管部不断提高演练标准，从最初的按照预订时间演练发展到现在的“随机演练”。从演练结果看，资产托管部完全有能力在发生灾难的情况下两个小时内恢复业务。

5、资产托管部内部风险控制情况

(1) 资产托管部内部设置专职稽核监察部门，配备专职稽核监察人员，在总经理的直接领导下，依照有关法律规章，全面贯彻落实全程监控思想，确保资

产托管业务健康、稳定地发展。

(2) 完善组织结构，实施全员风险管理。完善的风险管理体系需要从上至下每个员工的共同参与，只有这样，风险控制制度和措施才会全面、有效。资产托管部实施全员风险管理，将风险控制责任落实到具体业务部门和业务岗位，每位员工对自己岗位职责范围内的风险负责，通过建立纵向双人制、横向多部门制的内部组织结构，形成不同部门、不同岗位相互制衡的组织结构。

(3) 建立健全规章制度。资产托管部十分重视内控制度的建设，一贯坚持把风险防范和控制的理念和方法融入岗位职责、制度建设和工作流程中。经过多年努力，资产托管部已经建立了一整套内部风险控制制度，包括：岗位职责、业务操作流程、稽核监察制度、信息披露制度等，覆盖所有部门和岗位，渗透各项业务过程，形成各个业务环节之间的相互制约机制。

(4) 内部风险控制始终是托管部工作重点之一，保持与业务发展同等地位。资产托管业务是商业银行新兴的中间业务，资产托管部从成立之日起就特别强调规范运作，一直将建立一个系统、高效的风险防范和控制体系作为工作重点。随着市场环境的变化和托管业务的快速发展，新问题、新情况不断出现，资产托管部始终将风险管理放在与业务发展同等重要的位置，视风险防范和控制为托管业务生存和发展的生命线。

(五) 基金托管人对基金管理人运作基金进行监督的方法和程序

根据《基金法》、《运作办法》、《基金合同》和有关基金法律法规的规定，对基金的投融资、基金的禁止投资行为、基金的投资范围、投资对象、基金资产的核算、基金资产净值的计算、基金管理人报酬的计提和支付、基金托管人报酬的计提和支付、基金申购资金的到账和赎回资金的划付、基金收益分配等行为的合法性、合规性进行监督和核查。

基金托管人发现基金管理人的违反《基金法》、《运作办法》、《基金合同》和有关基金法律法规规定的行为，基金托管人有权要求基金管理人在规定的期限内进行整改，并且有权向中国证监会报告。基金托管人如果对基金实际投资是否符合有关法律法规的规定及基金合同的相关约定存在疑义，应及时向基金管理人提出，基金管理人应及时做出解释、澄清或纠正。

三、相关服务机构

一、基金份额发售机构

1、直销机构

名称：景顺长城基金管理有限公司

住所：深圳市福田区中心四路1号嘉里建设广场第一座21层

办公地址：深圳市福田区中心四路1号嘉里建设广场第一座21层

法定代表人：赵如冰

批准设立文号：证监基金字[2003]76号

电话：0755-82370388-1661

传真：0755-22381325

联系人：严丽娟

客户服务电话：0755-82370688、4008888606

网址：www.igwfmc.com

注：直销中心包括本公司直销柜台及直销网上交易系统/电子交易直销前置式自助前台（具体以本公司官网列示为准）

2、其他销售机构

（1）中国农业银行股份有限公司

注册地址：北京市东城区建国门内大街69号

办公地址：北京西城区复兴门内大街28号凯晨世贸中心东座F9

法定代表人：刘士余

联系人：刘一宁

电话：010-85108227

传真：010-85109219

客户服务电话：95599

网址：www.abchina.com

（2）中国银行股份有限公司

注册（办公）地址：北京市西城区复兴门内大街1号

法定代表人：田国立

联系人：宋亚平

客户服务电话：95566（全国）

网址: www.boc.cn

(3) 中国工商银行股份有限公司

注册(办公)地址: 北京市西城区复兴门内大街 55 号

法定代表人: 姜建清

客户服务电话: 95588 (全国)

网址: www.icbc.com.cn

(4) 中国建设银行股份有限公司

注册(办公)地址: 北京市西城区金融大街 25 号

法定代表人: 王洪章

客户服务电话: 95533

网址: www.ccb.com

(5) 交通银行股份有限公司

住所(办公)地址: 上海市浦东新区银城中路 188 号

法定代表人: 牛锡明

联系人: 曹榕

电话: 021-58781234

传真: 021-58408483

客户服务电话: 95559

网址: www.bankcomm.com

(6) 招商银行股份有限公司

注册(办公)地址: 深圳市福田区深南大道 7088 号

法定代表人: 李建红

联系人: 邓炯鹏

客户服务电话: 95555

网址: www.cmbchina.com

(7) 上海浦东发展银行股份有限公司

注册地址: 上海市浦东新区浦东南路 500 号

办公地址: 上海市中山东一路 12 号

法定代表人: 吉晓辉

联系人：高天、于慧

电话：(021) 61618888

传真：(021) 63604199

客户服务热线：95528

公司网站：www.spdb.com.cn

(8) 兴业银行股份有限公司

注册地址：福州市湖东路 154 号中山大厦

法定代表人：高建平

联系人：陈丹

电话：(0591)87844211

客户服务电话：95561

网址：www.cib.com.cn

(9) 中国民生银行股份有限公司

注册（办公）地址：北京市西城区复兴门内大街 2 号

法定代表人：洪崎

联系人：穆婷

联系电话：010-58560666

传真：010-57092611

客户服务热线：95568

网址：www.cmbc.com.cn

(10) 中信银行股份有限公司

注册地址：北京市东城区朝阳门北大街 8 号富华大厦 C 座

办公地址：北京市东城区朝阳门北大街 9 号文化大厦

法定代表人：常振明

电话：010-89937369

传真：010- 85230049

客户服务电话：95558

网址：www.bank.ecitic.com

(11) 平安银行股份有限公司

名称：平安银行股份有限公司

注册（办公）地址：深圳市深南东路 5047 号深圳发展银行大厦

法定代表人：孙建一

联系人：张莉

电话：021-38637673

传真：021-50979507

客户服务电话：95511-3

网址：www.bank.pingan.com

（12）渤海银行股份有限公司

注册（办公）地址：天津市河西区马场道 201-205 号

法定代表人：李伏安

联系人：王宏

联系电话：022-58316666

传真：022-58316259

客户服务热线：95541

网址：www.cbhb.com.cn

（13）南京银行股份有限公司

注册（办公）地址：南京市中山路 288 号

法定代表人：林复

联系人：刘晔

电话：025-86775335

传真：025-86775376

客户服务电话：40088-96400（全国）、96400（江苏）

网址：www.njcb.com.cn

（14）苏州银行股份有限公司

注册（办公）地址：苏州工业园区钟园路 728 号

法定代表人：王兰凤

联系人：项喻楠

传真：0512-69868389

客户服务电话：0512-96067

网址：www.suzhoubank.com

（15）东亚银行（中国）有限公司

注册地址：上海浦东新区花园石桥路 66 号东亚银行大厦 29 楼

办公地址：上海浦东新区花园石桥路 66 号东亚银行大厦

法定代表人：李国宝

联系人：杨俊

电话：021-3866 3866

传真：021-3867 5314

客户服务电话：800-830-3811

网址：<http://www.hkbea.com.cn/>

（16）长城证券股份有限公司

注册（办公）地址：深圳市福田区深南大道 6008 号特区报业大厦 14、16、17 层

法定代表人：黄耀华

联系人：李春芳

电话：0755-83516089

传真：0755-83515567

客户服务热线：0755-33680000、400 6666 888

网址：www.cgws.com

（17）广发证券股份有限公司

注册地址：广州天河区天河北路 183-187 号大都会广场 43 楼（4301-4316 房）

办公地址：广东省广州天河北路大都会广场 5、18、19、36、38、39、41、42、43、44 楼

法定代表人：孙树明

联系人：黄岚

电话：020-87555888

传真：020-87555305

客户服务电话：95575

网址：www.gf.com.cn

(18) 中国银河证券股份有限公司

注册（办公）地址：北京市西城区金融大街 35 号国际企业大厦 C 座

法定代表人：陈有安

联系人：宋明

电话：010-66568450

传真：010-66568990

客户服务电话：4008-888-8888

网址：www.chinastock.com.cn

(19) 国泰君安证券股份有限公司

注册地址：中国（上海）自由贸易试验区商城路 618 号

办公地址：上海市浦东新区银城中路 168 号上海银行大厦 29 楼

法定代表人：杨德红

联系人：芮敏祺

电话：021-38676666

传真：021- 38670161

客户服务电话：95521

网址：www.gtja.com

(20) 中信建投证券股份有限公司

注册（办公）地址：北京市朝阳区安立路 66 号 4 号楼

法定代表人：王常青

联系人：魏明

电话：(010) 85130588

传真：(010) 65182261

客户服务电话：4008888108

网址：www.csc108.com

(21) 申万宏源证券有限公司

注册（办公）地址：上海市徐汇区长乐路 989 号 45 层

法定代表人：李梅

联系人：曹晔

电话：021-33389888

传真：021-33388224

客户服务电话：95523 或 4008895523

网址：www.swhysc.com

(22) 申万宏源西部证券有限公司

注册（办公）地址：新疆乌鲁木齐市高新区（新市区）北京南路 358 号大成国际大厦 20 楼 2005 室

法定代表人：李季

联系人：王君

电话：0991-7885083

传真：0991-2310927

客户服务电话：400-800-0562

网址：www.hysec.com

(23) 招商证券股份有限公司

注册（办公）地址：深圳市益田路江苏大厦 38-45 层

法定代表人：宫少林

联系人：黄婵君

电话：0755-82943666

传真：0755-83734343

客户服务电话：400-8888-111，95565

网址：www.newone.com.cn

(24) 国都证券股份有限公司

注册（办公）地址：北京市东城区东直门南大街 3 号国华投资大厦 9 号 10 层

法定代表人：常喆

联系人：黄静

电话：010-84183333

传真：010-84183311-3389

客服电话：400-818-8118

网址：www.guodu.com

（25）兴业证券股份有限公司

注册（办公）地址：福州市湖东路 268 号

法定代表人：兰荣

联系人：林武能

电话：0591-38281978

传真：0591-38507538

客户服务电话：95562

网址：www.xyzq.com.cn

（26）光大证券股份有限公司

注册（办公）地址：上海市静安区新闻路 1508 号

法定代表人：薛峰

联系人：刘晨、李芳芳

电话：021-22169999

传真：021-22169134

客户服务电话：95525、4008888788、10108998

网址：www.ebscn.com

（27）海通证券股份有限公司

注册（办公）地址：上海市淮海中路 98 号

法定代表人：王开国

联系人：李笑鸣

电话：021-23219000

传真：021-23219100

客服电话：95553

网址：www.htsec.com

（28）安信证券股份有限公司

注册（办公）地址：深圳市福田区金田路 4018 号安联大厦 35 层、28 层 A02

单元

法定代表人：牛冠兴

联系人：陈剑虹

电话：0755-82825551

传真：0755-82558355

客户服务电话：4008001001

网址：www.essence.com.cn

（29）平安证券有限责任公司

注册（办公）地址：深圳市福田区金田路 4036 号荣超大厦 16-20 层

法人代表：谢永林

联系人：石静武

电话：021-38631117

传真：021-33830395

客户服务电话：95511-8

网址：stock.pingan.com

（30）国信证券股份有限公司

注册（办公）地址：深圳市罗湖区红岭中路 1012 号国信证券大厦十六层至二十六层

法定代表人：何如

联系人：周杨

电话：0755-82130833

传真：0755-82133952

客户服务电话：95536

网址：www.guosen.com.cn

（31）中国国际金融股份有限公司

注册（办公）地址：北京市建国门外大街 1 号国贸大厦 2 座 28 层

法定代表人：丁学东

联系人：杨涵宇

电话：010-65051166

客户服务电话：400 910 1166

网址：www.cicc.com.cn

(32) 方正证券股份有限公司

注册（办公）地址：湖南省长沙市芙蓉中路二段华侨国际大厦 22—24 层

法定代表人：何其聪

联系人：邵艳霞

电话：0731-85832507

传真：0731-85832214

客服热线：95571

网址：www.foundersc.com

(33) 天相投资顾问有限公司

注册地址：北京市西城区金融街 19 号富凯大厦 B 座 701

办公地址：北京市西城区新街口外大街 28 号 C 座 5 层

法定代表人：林义相

联系人：尹伶

电话：010-66045529

传真：010-66045518

客服热线：010-66045678

网址：www.txsec.com

(34) 西部证券股份有限公司

注册（办公）地址：西安市东大街 232 号陕西信托大厦 16—17 层

法定代表人：刘建武

联系人：梁承华

电话：029-87406168

传真：029-87406710

客服热线：95582

网址：www.westsecu.com.cn

(35) 华宝证券有限责任公司

注册（办公）地址：上海市浦东新区世纪大道 100 号上海环球金融中心 57

层

法定代表人：陈林

联系人：宋歌

电话：021-68778808

传真：021-68778108

客户服务电话：4008209898

网址：www.cnhbstock.com

（36）华福证券有限责任公司

注册（办公）地址：福州市五四路 157 号新天地大厦 7、8 层

法定代表人：黄金琳

联系人：张腾

电话：0591-87383623

传真：0591-87383610

客户服务电话：96326（福建省外请加拨 0591）

网址：www.hfzq.com.cn

（37）信达证券股份有限公司

注册（办公）地址：北京市西城区闹市口大街 9 号院 1 号楼

法定代表人：张志刚

联系人：唐静

电话：010-63081000

传真：010-63080978

客服热线：400-800-8899

网址：www.cindasc.com

（38）华泰证券股份有限公司

注册（办公）地址：江苏省南京市江东中路 228 号

法定代表人：吴万善

联系人：庞晓芸

电话：0755-82492193

客户服务电话：95597

网址: www.htsc.com.cn

(39) 华龙证券股份有限公司

注册(办公)地址: 兰州市城关区东岗西路 638 号兰州财富中心

法定代表人: 李晓安

联系人: 李昕田

电话: 0931-4890208

客户服务电话: 0931-96668, 4006898888

网址: www.hlzqgs.com

(40) 国金证券股份有限公司

注册(办公)地址: 成都市东城根上街 95 号

法定代表人: 冉云

联系人: 刘婧漪

电话: 028-86690057

传真: 028-86690126

客户服务电话: 4006600109

网址: www.gjzq.com.cn

(41) 中航证券有限公司

注册(办公)地址: 南昌市红谷滩新区红谷中大道 1619 号国际金融大厦 A 座 41 楼

法定代表人: 杜航

联系人: 戴蕾

联系电话: 0791-86768681

客户服务电话: 400-8866-567

公司网址: www.avicsec.com

(42) 中信证券股份有限公司

注册地址: 广东省深圳市福田区中心三路 8 号卓越时代广场(二期)北座

办公地址: 北京市朝阳区亮马桥路 48 号中信证券大厦

法定代表人: 王东明

联系人: 侯艳红

电话：010—60838995

传真：010—60833739

客服电话：95548

网址：www.cs.ecitic.com

（43）长江证券股份有限公司

注册（办公）地址：武汉市新华路特8号长江证券大厦

法定代表人：杨泽柱

联系人：奚博宇

电话：027-65799999

传真：027-85481900

客户服务电话：95579 或 4008-888-999

网址：www.95579.com

（44）东莞证券有限责任公司

注册（办公）地址：东莞市莞城区可园南路一号

法定代表人：张运勇

联系人：张巧玲

电话：0769-22116572

传真：0769-22119426

客户服务电话：0769-961130

网址：www.dgzq.com.cn

（45）东方证券股份有限公司

法定代表人：潘鑫军

注册地址：上海市中山南路318号2号楼22层、23层、25层-29层

办公地址：上海市中山南路318号2号楼21层-23层、25层-29层

联系人：胡月茹

电话：021-63325888

传真：021-63326729

客户服务热线：95503

公司网站：<http://www.dfzq.com.cn>

(46) 中泰证券股份有限公司

注册（办公）地址：济南市经七路 86 号

法定代表人：李玮

联系人：吴阳

电话：0531-68889155

传真：0531-68889752

客户服务电话：95538

网址：www.qlzq.com.cn

(47) 中信证券（山东）有限责任公司

注册地址：青岛市崂山区深圳路 222 号青岛国际金融广场 1 号楼第 20 层
(266061)

办公地址：青岛市崂山区深圳路 222 号青岛国际金融广场 1 号楼第 20 层
(266061)

法定代表人：杨宝林

联系人：孙秋月

联系电话：0532-85022026

传真：0532-85022605

客户服务电话：95548

网址：www.citicssd.com

(48) 西南证券股份有限公司

注册（办公）地址：重庆市江北区桥北苑 8 号

法定代表人：余维佳

联系人：张煜

电话：023-63786141

传真：023-63786212

客服电话：400 809 6096

公司网站：www.swsc.com.cn

(49) 东海证券股份有限公司

注册地址：江苏省常州延陵西路 23 号投资广场 18 层

办公地址：上海市浦东新区东方路 1928 号东海证券大厦

法定代表人：朱科敏

电话：021-20333333

传真：021-50498825

联系人：王一彦

客服电话：95531；400-8888-588

网址：www.longone.com.cn

（50）第一创业证券股份有限公司

注册（办公）地址：深圳市福田区福华一路 115 号投行大厦 20 楼

法定代表人：刘学民

联系人：毛诗莉

电话：0755-23838750

传真：0755-23838750

客服电话：400-888-1888

网址：www.fcsc.com

（51）川财证券有限责任公司

注册（办公）地址：成都市高新区交子大道 177 号中海国际中心 B 座 17 层

法定代表人：孟建军

联系人：匡婷

电话：028-86583053

传真：028-86583053

客户服务电话：028-95105118

公司网址：<http://www.cczq.com>

（52）天风证券股份有限公司

注册地址：湖北省武汉市东湖新技术开发区关东园路 2 号高科大厦 4 楼

办公地址：湖北省武汉市武昌区中南路 99 号保利广场 A 座 37 楼

法定代表人：余磊

联系人：崔成

电话：027-87610052

传真：027-87618863

客户服务电话：4008005000

网址：www.tfzq.com

（53）中信期货有限公司

注册（办公）地址：深圳市福田区中心三路8号卓越时代广场（二期）北座
13层1301-1305室、14层

法定代表人：张皓

联系人：洪诚

电话：0755-23953913

传真：0755-83217421

客户服务电话：400-990-8826

网址：www.citicsf.com

（54）深圳众禄金融控股股份有限公司

注册（办公）地址：深圳市罗湖区梨园路物资控股置地大厦8楼

法定代表人：薛峰

联系人：童彩平

电话：0755-33227950

传真：0755-33227951

客户服务电话：4006-788-887

网址：众禄基金网 www.zlfund.cn

基金买卖网 www.jjmmw.com

（55）杭州数米基金销售有限公司

注册地址：杭州市余杭区仓前街道文一西路1218号1栋202室

办公地址：浙江省杭州市滨江区江南大道3588号恒生大厦12楼

法定代表人：陈柏青

联系人：朱晓超

电话：021-60897840

传真：0571-26697013

客户服务电话：4000-766-123

网址: www.fund123.cn

(56) 诺亚正行(上海)基金销售投资顾问有限公司

注册地址: 上海市虹口区飞虹路360弄9号3724室

办公地址: 上海市杨浦区秦皇岛路32号东码头园区C栋

法定代表人: 汪静波

联系人: 方成

电话: 021-38602377

传真: 021-38509777

客户服务电话: 400-821-5399

网址: www.noah-fund.com

(57) 上海长量基金销售投资顾问有限公司

注册地址: 上海市浦东新区高翔路526号2幢220室

办公地址: 上海市浦东新区浦东大道555号裕景国际B座16层

法定代表人: 张跃伟

联系人: 单丙焯

电话: 021-20691832

传真: 021-20691861

客服电话: 400-820-2899

公司网站: www.erichfund.com

(58) 上海好买基金销售有限公司

注册地址: 上海市虹口区场中路685弄37号4号楼4494

办公地址: 上海市浦东南路1118号鄂尔多斯国际大厦9楼

法定代表人: 杨文斌

联系人: 张茹

电话: 021-58870011

传真: 021-68596916

客户服务电话: 400 700 9665

网址: www.ehowbuy.com

(59) 北京展恒基金销售股份有限公司

注册地址：北京市顺义区后沙峪镇安富街 6 号

办公地址：北京市朝阳区安苑路 15-1 号邮电新闻大厦 2 层

法定代表人：闫振杰

联系人：宋丽冉

电话：010-62020088

传真：010-62020355

客户服务电话：400-888-6661

网址：www.myfund.com

(60) 和讯信息科技有限公司

注册（办公）地址：北京市朝外大街 22 号泛利大厦 10 层

法定代表人：王莉

联系人：习甜

联系电话：010-85650920

传真号码：010-85657357

全国统一客服热线：400-920-0022/ 021-20835588

公司网址：licaike.hexun.com

(61) 上海天天基金销售有限公司

注册地址：上海市徐汇区龙田路 190 号东方财富大厦 2 楼

办公地址：上海市徐汇区龙田路 195 号 3C 座 10 楼

法定代表人：其实

联系人：潘世友

电话：021-54509998

传真：021-64385308

客服电话：400-1818-188

网址：<http://www.1234567.com.cn>

(62) 浙江同花顺基金销售有限公司

注册地址：浙江省杭州市文二西路一号元茂大厦 903 室

办公地址：浙江省杭州市翠柏路 7 号杭州电子商务产业园 2 楼

法定代表人：凌顺平

联系人：杨翼

联系电话：0571-88911818-8565

传真：0571-86800423

客服电话：4008-773-772 0571-88920897

网址：www.5ifund.com

（63）万银财富（北京）基金销售有限公司

注册（办公）地址：北京市朝阳区北四环中路 27 号盘古大观 3201

法定代表人：李招弟

联系人：高晓芳

电话：010-59393923

传真：010-59393074

客户服务电话：400-059-8888

网址：www.wy-fund.com

（64）宜信普泽投资顾问（北京）有限公司

注册地址：北京市朝阳区建国路 88 号 9 号楼 15 层 1809

办公地址：北京市朝阳区建国路 88 号 SOHO 现代城 C 座 1809 室

法定代表人：沈伟桦

联系人：程刚

电话：010-52855713

传真：010-85894285

客户服务电话：400-609-9200

网址：www.yixinfund.com

（65）北京增财基金销售有限公司

注册地址：北京市西城区南礼士路 66 号建威大厦 1208 室

办公地址：北京市西城区南礼士路 66 号建威大厦 1208-1209 室

法定代表人：罗细安

联系人：孙晋峰

电话：010-67000988

传真：010-67000988-6000

客户服务电话：400—001—8811

网址：www.zcvc.com.cn

(66) 北京晟视天下投资管理有限公司

注册地址：北京市怀柔区九渡河镇黄坎村 735 号 03 室

办公地址：北京市朝阳区朝外大街甲 6 号万通中心 D 座 28 层

法定代表人：蒋煜

联系人：徐长征、林凌

电话：010-58170943, 010-58170918

传真：010-58170800

客户服务电话：400-818-8866

网址：www.shengshiview.com

(67) 嘉实财富管理有限公司

注册（办公）地址：上海市浦东新区世纪大道 8 号国金中心二期 4606-10 单元

法定代表人：赵学军

联系人：景琪

电话：021-20289890

传真：010-85097308

客户服务电话：400-021-8850

网址：www.harvestwm.cn

(68) 深圳市新兰德证券投资咨询有限公司

注册地址：深圳市福田区华强北路赛格科技园 4 栋 10 层 1006#

办公地址：北京市西城区宣武门外大街 10 号庄胜广场中央办公楼东翼 7 层

法定代表人：杨懿

电话：0755-88394666

传真：0755-88394677

客户服务电话：400-166-1188

网址：<http://8.jrj.com.cn/>

(69) 一路财富（北京）信息科技有限公司

注册地址：北京市西城区车公庄大街 9 号五栋大楼 C 座 702

办公地址：北京市西城区阜成门大街 2 号万通新世界广场 A 座 2208

法定代表人：吴雪秀

联系人：段京璐

电话：010-88312877

传真：010-88312885

客户服务电话：400-001-1566

网址：www.yilucaifu.com

(70) 北京恒天明泽基金销售有限公司

注册地址：北京市经济技术开发区宏达北路 10 号五层 5122 室

办公地址：北京市朝阳区东三环中路 20 号乐成中心 A 座 23 层

法定代表人：梁越

联系人：陈攀

电话：010-57756019

传真：010-57756199

客户服务电话：400-786-8868-5

网址：www.chtfund.com

(71) 北京钱景财富投资管理有限公司

注册（办公）地址：北京市海淀区丹棱街 6 号 1 幢 9 层 1008-1012

法定代表人：赵荣春

联系人：魏争

电话：010-57418829

传真：010-57569671

客户服务电话：400-678-5095

网址：www.niuji.net

(72) 深圳腾元基金销售有限公司

注册地址：深圳市福田区金田路 2028 号卓越世纪中心 1 号楼 1806 单元

办公地址：深圳市福田区金田路 2028 号卓越世纪中心 1 号楼 1806 单元

法定代表人：曾革

联系人：鄢萌莎

电话：0755-33376853

传真：0755-33065516

客户服务电话：4006-877-899

网址：www.tenyuanfund.com

（73）北京创金启富投资管理有限公司

注册地址：北京市西城区民丰胡同 31 号 5 号楼 215A

办公地址：北京市西城区民丰胡同 31 号 5 号楼 215A

法定代表人：梁蓉

联系人：张晶晶

电话：010-66154828

传真：010-88067526

客户服务电话：010-88067525

网址：www.5irich.com

（74）上海汇付金融服务有限公司

注册地址：上海市黄浦区西藏中路 336 号 1807-5 室

办公地址：上海市黄浦区中山南路 100 号金外滩国际广场 19 楼

法定代表人：张晶

联系人：周丹

电话：021-33323999

传真：021-33323993

客户服务电话：400-820-2819

手机客户端：天天盈基金

（75）上海利得基金销售有限公司

注册地址：上海市宝山区蕴川路 5475 号 1033 室

办公地址：上海浦东新区峨山路 91 弄 61 号 10 号楼 12 楼

法定代表人：沈继伟

联系人：赵沛然

电话：021-50583533

传真：021-50583633

客户服务电话：4000676266

公司网址：www.leadbank.com.cn

(76) 北京新浪仓石基金销售有限公司

注册（办公）地址：北京市海淀区北四环西路 58 号 906 室

法定代表人：张欢行

联系人：李昭琛

电话：010-82244185

客户服务电话：010-62675369

网址：<http://www.xincai.com/>

(77) 泰诚财富基金销售（大连）有限公司

注册（办公）地址：辽宁省大连市沙河口区星海公园 3 号

法定代表人：林卓

联系人：薛长平

电话：0411-88891212

传真：0411-84396536

客户服务电话：4006411999

网址：www.taichengcaifu.com

(78) 上海陆金所资产管理有限公司

注册地址：上海市浦东新区陆家嘴环路 1333 号 14 楼 09 单元

办公地址：上海市浦东新区陆家嘴环路 1333 号 14 楼

法定代表人：郭坚

联系人：宁博宇

电话：021-20665952

传真：021-22066653

客户服务电话：4008219031

网址：www.lufunds.com

(79) 深圳富济财富管理有限公司

注册地址：深圳市前海深港合作区前湾一路 1 号 A 栋 201 室

办公地址：深圳市南山区高新技术产业园南七道惠恒集团二期 418 室

法定代表人：齐小贺

联系人：马力佳

电话：0755-83999907-815

传真：0755-83999926

客户服务电话：0755-83999907

网址：www.jinqianwo.cn

(80) 北京乐融多源投资咨询有限公司

注册地址：北京市朝阳区西大望路 1 号 1 号楼 1603

办公地址：北京市朝阳区西大望路 1 号温特莱中心 A 座 16 层

法定代表人：董浩

联系人：于婷婷

电话：010-56409010

客户服务电话：400-068-1176

网址：www.jimufund.com

基金管理人可根据《销售办法》和基金合同等的规定，选择其他符合要求的机构代理销售本基金，并及时履行公告义务。

二、登记机构

名称：景顺长城基金管理有限公司

住所：深圳市福田区中心四路 1 号嘉里建设广场第一座 21 层

办公地址：深圳市福田区中心四路 1 号嘉里建设广场第一座 21 层

法定代表人：赵如冰

电话：0755-82370388-1668

传真：0755-22381325

联系人：杨波

三、出具法律意见书的律师事务所

名称：上海市通力律师事务所

住所：上海市银城中路 68 号时代金融中心 19 楼

办公地址：上海市银城中路 68 号时代金融中心 19 楼

负责人：俞卫锋

电话：021-31358666

传真：021-31358600

经办律师：黎明、孙睿

联系人：孙睿

四、审计基金财产的会计师事务所

名称：安永华明会计师事务所（特殊普通合伙）

住所：北京市东城区东长安街 1 号东方广场安永大楼 17 层 01-12 室

办公地址：北京市东城区东长安街 1 号东方广场安永大楼 17 层 01-12 室

执行事务合伙人：吴港平

电话：(010) 58153000

传真：(010) 85188298

经办注册会计师：昌华、陈立群

联系人：李妍明

四、基金的名称

景顺长城沪港深精选股票型证券投资基金。

五、基金的类型

契约型开放式。

六、基金的投资目标

在严格控制投资组合风险的前提下，通过对行业发展趋势、企业的基本面、经营状况进

行深入研究,选择出质地优秀、成长性良好的公司进行投资,寻求基金资产的长期稳健增值,力争获得超越业绩比较基准的绝对回报。

七、基金的投资方向

本基金的投资范围包括国内依法发行上市的股票(包括中小板、创业板及其他经中国证监会核准上市的股票)、沪港股票市场交易互联互通机制试点允许买卖的规定范围内的香港联合交易所上市的股票(以下简称“港股通标的股票”)、债券(包括国内依法发行和上市交易的国债、央行票据、金融债券、企业债券、公司债券、中期票据、短期融资券、超短期融资券、次级债券、政府支持机构债、政府支持债券、地方政府债、资产支持证券、中小企业私募债券、可转换债券及其他经中国证监会允许投资的债券)、债券回购、银行存款(包括协议存款、定期存款及其他银行存款)、货币市场工具、权证、股指期货以及经中国证监会允许基金投资的其他金融工具,但需符合中国证监会的相关规定。

如法律法规或监管机构以后允许基金投资其他品种,基金管理人在履行适当程序后,可以将其纳入投资范围,并可依据届时有有效的法律法规适时合理地调整投资范围。

本基金将基金资产的80%-95%投资于股票资产(其中投资于国内依法发行上市的股票的比例占基金资产的0-95%,投资于港股通标的股票的比例占基金资产的0-95%),权证投资比例不超过基金资产净值的3%,每个交易日日终在扣除股指期货合约需缴纳的交易保证金后,现金或到期日在一年以内的政府债券不低于基金资产净值的5%。

八、基金的投资策略

(一) 资产配置策略

本基金依据定期公布的宏观和金融数据以及投资部门对于宏观经济、股市政策、市场趋势的综合分析,重点关注包括、GDP增速、固定资产投资增速、净出口增速、通胀率、货币供应、利率等宏观指标的变化趋势,同时强调金融市场投资者行为分析,关注资本市场资金供求关系变化等因素,在深入分析和充分论证的基础上评估宏观经济运行及政策对资本市场的影响方向和力度,运用宏观经济模型(MEM)做出对于宏观经济的评价,结合投资制度的要求提出资产配置建议,经投资决策委员会审核后形成资产配置方案。

(二) 股票投资策略

本基金将根据以下几方面指标，在本合同约定的投资比例范围内制定并适时调整国内 A 股和香港（港股通标的股票）两地股票配置比例及投资策略：

1) 宏观因素(GDP/CPI 等)、估值因素(PE/Earnings Growth 等)、政治因素—判断两地市场基本面趋势。

2) 估值/资金利差等指标—判断两地市场吸引力。

1、A 股股票投资策略

本基金采用“自下而上”精选个股策略，充分发挥基金管理人的研究优势，充分依据公司股票研究部行业研究员模拟组合，利用基金管理人股票研究数据库（SRD）对企业内在价值进行深入细致的分析，并进一步挖掘出具有竞争优势的上市公司股票进行投资。

首先利用景顺长城“股票研究数据库（SRD）”中的标准分析模板对上市公司的基本面和估值水平进行鉴别，制定股票买入名单。其中重点考察：

①业务价值（Franchise Value）

寻找拥有高进入壁垒的上市公司，其一般具有以下一种或多种特征：产品定价能力、创新技术、资金密集、优势品牌、健全的销售网络及售后服务、规模经济等。在经济增长时它们能创造持续性的成长，经济衰退时亦能度过难关，享有高于市场平均水平的盈利能力，进而创造高业务价值，达致长期资本增值。

②估值水平（Valuation）

对成长、价值、收益三类股票设定不同的估值指标。

成长型股票（G）：用来衡量成长型上市公司估值水平的主要指标为 PEG，即市盈率除以盈利增长率。为了使投资人能够达到长期获利目标，我们在选股时将会谨慎地买进价格与其预期增长速度相匹配的股票。

价值型股票（V）：分析股票内在价值的基础是将公司的净资产收益率与其资本成本进行比较。我们在挑选价值型股票时，会根据公司的净资产收益率与资本成本的相对水平判断公司的合理价值，然后选出股价相对于合理价值存在折扣的股票。

收益型股票（I）：是依靠分红取得较好收益的股票。我们挑选收益型股票，要求其保持持续派息的政策，以及较高的股息率水平。

③管理能力（Management）注重公司治理、管理层的稳定性以及管理班子的构成、学历、经验等，了解其管理能力以及是否诚信。

④自由现金流量与分红政策（Cash Generation Capability）注重企业创造现金流量的能力以及稳定透明的分红派息政策。

基金管理人将根据法律法规和监管机构的要求，制定优先股投资的具体策略，并将关注发行人有关信息披露情况，关注相关会计处理、财务报告以及税务处理方式，稳妥有序的开展优先股投资。

2、港股通标的股票投资策略

本基金将仅通过沪港股票市场交易互联互通机制投资于香港股票市场，不使用合格境内机构投资者(QDII)境外投资额度进行境外投资。

本基金采用“自下而上”精选个股策略，重点投资于受惠于中国经济转型、升级，且处于合理价位的具备核心竞争力股票。对上市公司进行系统性分析，其中偏重：

估值采用多种估值方法，包括 P/E（预期）、P/B、PCF、PFCF、相对于 NAV 的溢/折价、DDM、ROE，与历史、行业和市场的比较。

① 成长性 EPS 增长率、ROE 趋势、行业增长率、市场份额增长率以及增长来源。注重选股 (Selective approach) 选择具有持续领先优势或核心竞争力的企业，偏好具有优异管理能力及效率的公司。

② 独立思考 (Original ideas) 领先市场共识，寻找未被充分挖掘的企业。

③ 注重估值 (Valuation focus) 严谨基本面分析，判断合理估值水平，给予目标价。

④ 长期投资 (Long-term investment horizon) 注重现金分红及资本增值，愿意承受短期盈余增长波动。

(三) 债券投资策略

债券投资在保证资产流动性的基础上，采取利率预期策略、信用策略和时机策略相结合的积极性投资方法，力求在控制各类风险的基础上获取稳定的收益。

1、自上而下确定组合久期及类属资产配置

通过对宏观经济、货币和财政政策、市场结构变化、资金流动情况的研究，结合宏观经济模型 (MEM) 判断收益率曲线变动的趋势及幅度，确定组合久期。进而根据各类属资产的预期收益率，结合类属配置模型确定类别资产配置。

2、自下而上个券选择

通过预测收益率曲线变动的幅度和形状，对比不同信用等级、在不同市场交易债券的到期收益率，结合考虑流动性、票息、税收、可否回购等其它决定债券价值的因素，发现市场中个券的相对失衡状况。

重点选择的债券品种包括：a. 在类似信用质量和期限的债券中到期收益率较高的债券；b. 有较好流动性的债券；c. 存在信用溢价的债券；d. 较高债性或期权价值的可转换债券；e.

收益率水平合理的新券或者市场尚未正确定价的创新品种。

①利率预期策略

基金管理人密切跟踪最新发布的宏观经济数据和金融运行数据，分析宏观经济运行的可能情景，预测财政政策、货币政策等政府宏观经济政策取向，分析金融市场资金供求状况变化趋势，在此基础上预测市场利率水平变动趋势，以及收益率曲线变化趋势。在预期市场利率水平将上升时，降低组合的久期；预期市场利率将下降时，提高组合的久期。并根据收益率曲线变化情况制定相应的债券组合期限结构策略如子弹型组合、哑铃型组合或者阶梯型组合等。

②信用策略

基金管理人密切跟踪国债、金融债、企业（公司）债等不同债券种类的利差水平，结合各类券种税收状况、流动性状况以及发行人信用质量状况的分析，评定不同债券类属的相对投资价值，确定组合资产在不同债券类属之间的配置比例。

个券选择层面，基金管理人对所有投资的信用品种进行详细的财务分析和非财务分析。财务分析方面，以企业财务报表为依据，对企业规模、资产负债结构、偿债能力和盈利能力四方面进行评分，非财务分析方面（包括管理能力、市场地位和发展前景等指标）则主要采取实地调研和电话会议的形式实施。通过打分来评判该企业是低风险、高风险还是绝对风险的企业，重点投资于低风险的企业债券；对于高风险企业，有相应的投资限制；不投资于绝对风险的债券。

③时机策略

A. 骑乘策略。当收益率曲线比较陡峭时，也即相邻期限利差较大时，可以买入期限位于收益率曲线陡峭处的债券，也即收益率水平处于相对高位的债券，随着持有期限的延长，债券的剩余期限将会缩短，从而此时债券的收益率水平将会较投资期初有所下降，通过债券的收益率的下滑，进而获得资本利得收益。

B. 息差策略。利用回购利率低于债券收益率的情形，通过正回购将所获得资金投资于债券以获取超额收益。

C. 利差策略。对两个期限相近的债券的利差进行分析，从而对利差水平的未来走势做出判断，从而进行相应的债券置换。当预期利差水平缩小时，可以买入收益率高的债券同时卖出收益率低的债券，通过两债券利差的缩小获得投资收益；当预期利差水平扩大时，可以买入收益率低的债券同时卖出收益率高的债券，通过两债券利差的扩大获得投资收益。

D. 资产支持证券投资策略。本基金将通过对宏观经济、提前偿还率、资产池结构以及资

产池资产所在行业景气变化等因素的研究，预测资产池未来现金流变化，并通过研究标的的证券发行条款，预测提前偿还率变化对标的的证券的久期与收益率的影响。同时，基金管理人将密切关注流动性对标的的证券收益率的影响，综合运用久期管理、收益率曲线、个券选择以及把握市场交易机会等积极策略，在严格控制风险的情况下，结合信用研究和流动性管理，选择风险调整后收益高的品种进行投资，以期获得长期稳定收益。

E. 可转债投资策略。A) 相对价值分析基金管理人根据定期公布的宏观和金融数据以及对宏观经济、股市政策、市场趋势的综合分析，判断下一阶段的市场走势，分析可转债股性和债性的相对价值。通过对可转债转股溢价率和 Delta 系数的度量，筛选出股性或债性较强的品种作为下一阶段的投资重点。B) 基本面研究基金管理人依据内、外部研究成果，运用景顺长城股票研究数据库（SRD）对可转债标的的公司进行多方位、多角度的分析，重点选择行业景气度较高、公司基本面素质优良的标的公司。C) 估值分析在基本面分析的基础上，运用 PE、PB、PCF、EV/EBITDA、PEG 等相对估值指标以及 DCF、DDM 等绝对估值方法对标的公司的股票价值进行评估。并根据标的的股票当前价格和目标价格，运用期权定价模型分别计算可转债当前的理论价格和未来目标价格，进行投资决策。

F. 中小企业私募债投资策略。对单个券种的分析判断与其它信用类固定收益品种的方法类似。在信用研究方面，本基金将加强自下而上的分析，将机构评级与内部评级相结合，着重通过发行方的财务状况、信用背景、经营能力、行业前景、个体竞争力等方面判断其在期限内的偿付能力，尽可能对发行人进行充分详尽地调研和分析。

（四）股指期货投资策略

本基金参与股指期货交易，以套期保值为目的，制定相应的投资策略。

1、时点选择：基金管理人在交易股指期货时，重点关注当前经济状况、政策倾向、资金流向、和技术指标等因素。

2、套保比例：基金管理人根据对指数点位区间判断，在符合法律法规的前提下，决定套保比例。再根据基金股票投资组合的贝塔值，具体得出参与股指期货交易的买卖张数。

3、合约选择：基金管理人根据股指期货当时的成交金额、持仓量和基差等数据，选择和基金组合相关性高的股指期货合约为交易标的。

九、基金的业绩比较基准

沪深 300 指数 X 45% + 恒生指数 X 45% + 中证全债指数 X 10%

沪深 300 指数是中证指数公司编制的包含上海、深圳两个证券交易所流动性好、规模最大的 300 只 A 股为样本的成分股指数，是目前中国证券市场中市值覆盖率高、代表性强、流动性好，同时公信力较好的股票指数，适合作为本基金股票投资的比较基准。恒生指数是由恒生指数服务有限公司编制，以香港股票市场中的 50 家上市股票为成份股样本，以其发行量为权数的加权平均股价指数，是反映香港股市价幅趋势最有影响的一种股价指数。

中证全债指数是中证指数公司编制的综合反映银行间债券市场和沪深交易所债券市场的跨市场债券指数，该指数的样本由银行间市场和沪深交易所市场的国债、金融债券及企业债券组成，中证指数公司每日计算并发布中证全债的收盘指数及相应的债券属性指标，为债券投资者提供投资分析工具和业绩评价基准。

如果上述基准指数停止计算编制或更改名称，或者今后法律法规发生变化，或者有更权威的、更能为市场普遍接受的业绩比较基准推出，或者是市场上出现更加适合用于本基金的业绩基准的股票指数时，本基金管理人可以与基金托管人协商一致并报中国证监会备案后变更业绩比较基准并及时公告，但不需要召开基金份额持有人大会。

十、基金的风险收益特征

本基金为股票型基金，属于证券投资基金中风险程度较高的投资品种，其预期风险和预期收益水平高于货币型基金、债券型基金和混合型基金。本基金将投资港股通标的股票，需承担汇率风险以及境外市场的风险。

十一、基金投资组合报告（未经审计）

景顺长城基金管理人的董事会及董事保证本报告所载资料不存在虚假记载、误导性陈述或重大遗漏，并对其内容的真实性、准确性和完整性承担个别及连带责任。

基金托管人中国工商银行根据基金合同规定，已经复核了本投资组合报告，保证复核内容不存在虚假记载、误导性陈述或者重大遗漏。本投资组合报告所载数据截至 2015 年 9 月 30 日，本报告中所列财务数据未经审计。

1. 报告期末基金资产组合情况

序号	项目	金额（元）	占基金总资产的比例（%）
1	权益投资	4,772,982,389.17	84.51

	其中：股票	4,772,982,389.17	84.51
2	基金投资	-	-
3	固定收益投资	410,967,000.00	7.28
	其中：债券	410,967,000.00	7.28
	资产支持证券	-	-
4	贵金属投资	-	-
5	金融衍生品投资	-	-
6	买入返售金融资产	-	-
	其中：买断式回购的买入返售金融资产	-	-
7	银行存款和结算备付金合计	449,520,093.57	7.96
8	其他资产	14,140,953.47	0.25
9	合计	5,647,610,436.21	100.00

注：1、银行存款和结算备付金合计中包含定期存款人民币 150,000,000.00 元。

2、权益投资中：

上海证券交易所 投资金额 984,181,197.97 元， 占基金总资产比例 17.43%

深圳证券交易所 投资金额 2,444,786,176.66 元， 占基金总资产比例 43.29%

香港交易所 投资金额 1,344,015,014.54 元， 占基金总资产比例 23.80%。

2.报告期末按行业分类的股票投资组合

代码	行业类别	公允价值（元）	占基金资产净值比例（%）
A	农、林、牧、渔业	-	-
B	采矿业	-	-
C	制造业	1,997,057,671.98	35.48
D	电力、热力、燃气及水生产和供应业	122,855,175.30	2.18
E	建筑业	144,164,048.85	2.56
F	批发和零售业	-	-
G	交通运输、仓储和邮政业	-	-
H	住宿和餐饮业	-	-
I	信息传输、软件和信息技术服务业	481,082,879.63	8.55
J	金融业	204,217,156.99	3.63
K	房地产业	61,476,734.40	1.09
L	租赁和商务服务业	38,189,376.90	0.68
M	科学研究和技术服务业	-	-
N	水利、环境和公共设施管理业	193,303,478.31	3.43
O	居民服务、修理和其他服务业	-	-
P	教育	-	-
Q	卫生和社会工作	43,997,209.88	0.78

R	文化、体育和娱乐业	142,623,642.39	2.53
S	综合	-	-
	合计	3,428,967,374.63	60.92

注：上表中仅报括上海证券交易所和深圳证券交易所投资的股票投资组合。

3.报告期末按公允价值占基金资产净值比例大小排序的前十名股票投资明细

序号	股票代码	股票名称	数量（股）	公允价值（元）	占基金资产净值比例（%）
1	300207	欣旺达	7,042,254	175,915,504.92	3.13
2	600276	恒瑞医药	3,681,792	170,061,972.48	3.02
3	000977	浪潮信息	6,589,267	166,378,991.75	2.96
4	002415	海康威视	5,084,455	165,651,543.90	2.94
5	300017	网宿科技	2,913,640	153,577,964.40	2.73
6	002475	立讯精密	5,112,032	151,162,786.24	2.69
7	600587	新华医疗	4,288,900	140,289,919.00	2.49
8	002174	游族网络	2,117,735	139,495,204.45	2.48
9	002572	索菲亚	3,600,656	137,977,137.92	2.45
10	600804	鹏博士	6,246,958	134,497,005.74	2.39

4.报告期末按债券品种分类的债券投资组合

序号	债券品种	公允价值（元）	占基金资产净值比例（%）
1	国家债券	-	-
2	央行票据	-	-
3	金融债券	360,607,000.00	6.41
	其中：政策性金融债	360,607,000.00	6.41
4	企业债券	-	-
5	企业短期融资券	50,360,000.00	0.89
6	中期票据	-	-
7	可转债	-	-
8	同业存单	-	-
9	其他	-	-
10	合计	410,967,000.00	7.30

5.报告期末按公允价值占基金资产净值比例大小排序的前五名债券投资明细

序号	债券代码	债券名称	数量（张）	公允价值（元）	占基金资产净值比例（%）
1	150215	15国开15	1,300,000	129,974,000.00	2.31
2	150301	15进出01	1,200,000	120,432,000.00	2.14

3	150211	15 国开 11	700,000	70,217,000.00	1.25
4	011585002	15 北控集 SCP002	500,000	50,360,000.00	0.89
5	150413	15 农发 13	400,000	39,984,000.00	0.71

6.报告期末按公允价值占基金资产净值比例大小排序的前十名资产支持证券投资明细

本基金本报告期末未持有资产支持证券。

7.报告期末按公允价值占基金资产净值比例大小排序的前五名贵金属投资明细

本基金本报告期末未持有贵金属。

8.报告期末按公允价值占基金资产净值比例大小排序的前五名权证投资明细

本基金本报告期末未持有权证。

9. 报告期末本基金投资的股指期货交易情况说明

9.1 报告期末本基金投资的股指期货持仓和损益明细

本基金本报告期末未持有股指期货。

9.2 本基金投资股指期货的投资政策

本基金参与股指期货交易，以套期保值为目的，制定相应的投资策略。

时点选择：基金管理人在交易股指期货时，重点关注当前经济状况、政策倾向、资金流向和技术指标等因素。

套保比例：基金管理人根据对指数点位区间判断，在符合法律法规的前提下，决定套保比例。再根据基金股票投资组合的贝塔值，具体得出参与股指期货交易的买卖张数。

合约选择：基金管理人根据股指期货当时的成交金额、持仓量和基差等数据，选择和基金组合相关性高的股指期货合约为交易标的。

10.报告期末本基金投资的国债期货交易情况说明

10.1 本期国债期货投资政策

根据本基金基金合同约定，本基金投资范围不包括国债期货。

10.2 报告期末本基金投资的国债期货持仓和损益明细

本基金本报告期末未持有国债期货。

10.3 本期国债期货投资评价

本基金本报告期末未持有国债期货。

11. 投资组合报告附注

11.1

本报告期内未出现基金投资的前十名证券的发行主体被监管部门立案调查或者在报告编制日前一年内受到公开谴责、处罚的情况。

11.2

本基金投资的前十名股票未超出基金合同规定的备选股票库。

11.3 其他资产构成

序号	名称	金额（元）
1	存出保证金	2,974,288.83
2	应收证券清算款	-
3	应收股利	4,591,262.68
4	应收利息	6,575,401.96
5	应收申购款	-
6	其他应收款	-
7	待摊费用	-
8	其他	-
9	合计	14,140,953.47

11.4 报告期末持有的处于转股期的可转换债券明细

本基金本报告期末未持有处于转股期的可转换债券。

11.5 报告期末前十名股票中存在流通受限情况的说明

序号	股票代码	股票名称	流通受限部分的公允价值(元)	占基金资产净值比例(%)	流通受限情况说明
1	002174	游族网络	139,495,204.45	2.48	因重大事项停牌

十二、基金的业绩

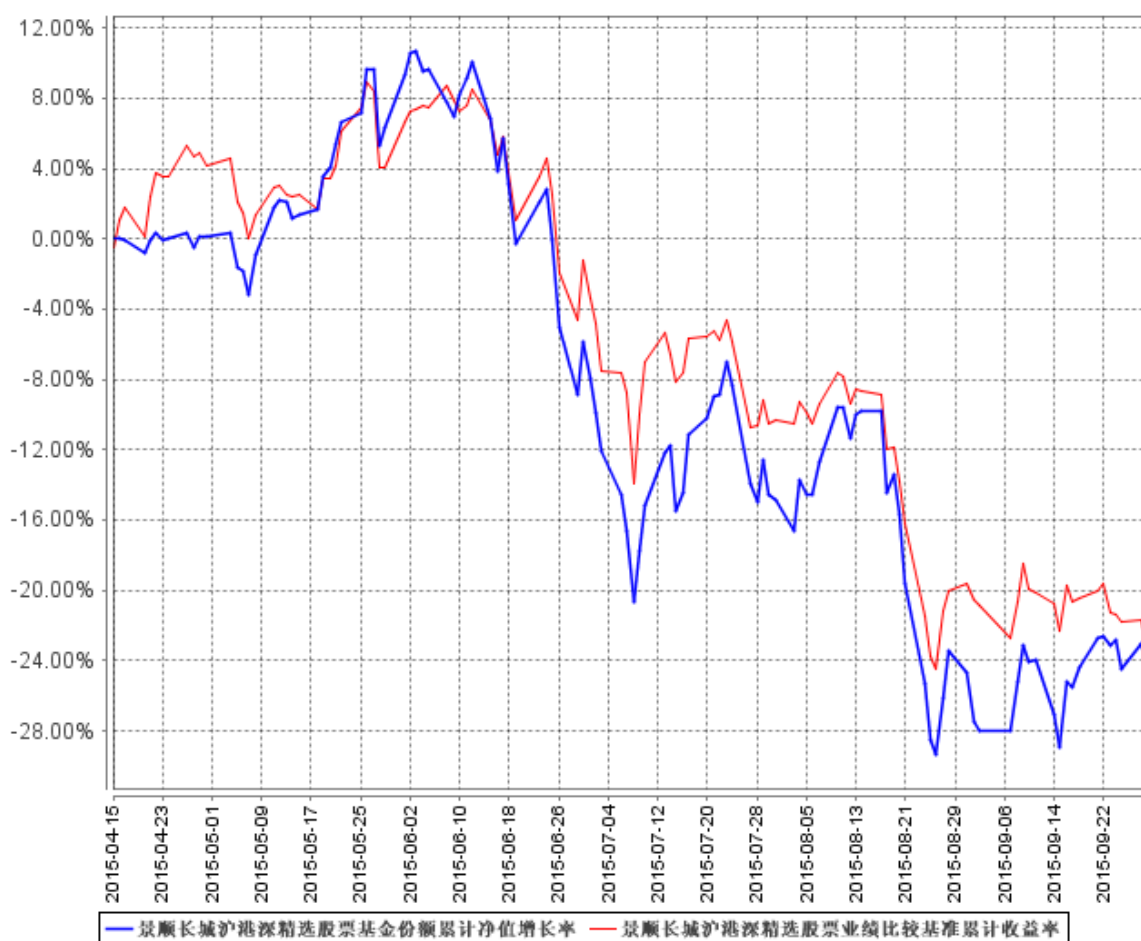
基金管理人承诺以诚实信用、勤勉尽责的原则管理和运用基金资产，但不保证基金一定盈利。基金的过往业绩并不代表其未来表现。投资有风险，投资者在作出投资决策前应仔细

阅读本基金的招募说明书。基金业绩数据截至 2015 年 9 月 30 日。

1、净值增长率与同期业绩比较基准收益率比较表

阶段	净值增长率 ①	净值增长率 标准差②	业绩比较基 准收益率③	业绩比较基 准收益率标 准差④	①—③	②—④
2015 年 4 月 15 日 -2015 年 9 月 30 日	-23.70%	2.38%	-22.68%	1.89%	-1.02%	0.49%

2、自基金合同生效以来基金累计份额净值增长率变动及其与同期业绩比较基准收益率变动的比较。



注：本基金的投资组合比例为：本基金将基金资产的 80%–95% 投资于股票资产（其中投资于国内依法发行上市的股票的比例占基金资产的 0–95%，投资于港股通标的股票的比例占基金资产的 0–95%），权证投资比例不超过基金资产净值的 3%，每个交易日日终在扣除股指期货合约需缴纳的交易保证金后，现金或到期日在一年以内的政府债券不低于基金资产净值的 5%。本基金的建仓期为自 2015 年 4 月 15 日基金合同生效日起 6 个月。截至本报告期末，本基金仍处于建仓期。基金合同生效日（2015 年 4 月 15 日）起至本报告期末不满一年。

十三、基金费用概览

一、基金费用的种类

- 1、基金管理人的管理费；
- 2、基金托管人的托管费；
- 3、基金合同生效后与基金相关的信息披露费用；
- 4、基金合同生效后与基金相关的会计师费、律师费和诉讼费；
- 5、基金份额持有人大会费用；
- 6、基金的证券、期货交易费用；
- 7、基金的银行汇划费用；
- 8、证券、期货账户开户费用和账户维护费；
- 9、因投资港股通标的股票而产生的各项合理费用；
- 10、按照国家有关规定和基金合同约定，可以在基金财产中列支的其他费用。

二、基金费用计提方法、计提标准和支付方式

1、基金管理人的管理费

本基金的管理费按前一日基金资产净值的 1.5% 年费率计提。管理费的计算方法如下：

$$H = E \times 1.5\% \div \text{当年天数}$$

H 为每日应计提的基金管理费

E 为前一日的基金资产净值

基金管理费每日计算，逐日累计至每月月末，按月支付，由基金托管人根据基金管理人核对一致的财务数据，自动在次月初 3 个工作日内、按照指定的账户路径进行资金支付，基金管理人无需再出具资金划拨指令。费用自动扣划后，基金管理人应进行核对，如发现数据不符，及时联系基金托管人协商解决。若遇法定节假日、休息日或不可抗力致使无法按时支付的，顺延至最近可支付日支付。

2、基金托管人的托管费

本基金的托管费按前一日基金资产净值的 0.25% 的年费率计提。托管费的计算方法如下：

$$H = E \times 0.25\% \div \text{当年天数}$$

H 为每日应计提的基金托管费

E 为前一日的基金资产净值

基金托管费每日计算，逐日累计至每月月末，按月支付，由基金托管人根据基金管理人

核对一致的财务数据，自动在次月初3个工作日内、按照指定的账户路径进行资金支付，基金管理人无需再出具资金划拨指令。费用自动扣划后，基金管理人应进行核对，如发现数据不符，及时联系基金托管人协商解决。若遇法定节假日、休息日或不可抗力致使无法按时支付的，顺延至最近可支付日支付。

上述“一、基金费用的种类中第3—10项费用”，根据有关法规及相应协议规定，按费用实际支出金额列入当期费用，由基金托管人从基金财产中支付。

三、与基金销售有关的费用

1、基金认购费用

(1) 认购费率

投资者认购需全额缴纳认购费用。认购费用不列入基金财产，主要用于本基金的市场推广、销售、登记等募集期间发生的各项费用。投资者在一天之内如果有多笔认购，适用费率按单笔分别计算。认购费率表如下：

认购金额 (M)	认购费率
M < 100 万	1.2%
100 万 ≤ M < 200 万	0.8%
200 万 ≤ M < 500 万	0.2%
M ≥ 500 万	按笔收取，1000 元/笔

(2) 计算公式

本基金认购份额的计算如下：

当认购费用适用比例费率时：

净认购金额 = 认购金额 / (1 + 认购费率)

认购费用 = 认购金额 - 净认购金额

认购份额 = (净认购金额 + 认购期间利息) / 基金份额发售面值

当认购费用适用固定金额时：

认购费用 = 固定金额

净认购金额 = 认购金额 - 认购费用

认购份额 = (净认购金额 + 认购期间利息) / 基金份额发售面值

认购费用以人民币元为单位，计算结果按照四舍五入方法，保留到小数点后两位；认购份额计算结果保留到小数点后两位，小数点后两位以后的部分四舍五入，由此误差产生的损失由

基金财产承担，产生的收益归基金财产所有。

2、基金申购费用

(1) 申购费率

本基金的申购费率不高于 1.5%，随申购金额的增加而递减，适用以下前端收费费率标准：

申购金额 (M)	申购费率
M < 100 万	1.5%
100 万 ≤ M < 200 万	1.0%
200 万 ≤ M < 500 万	0.3%
M ≥ 500 万	按笔收取，1000 元/笔

(2) 计算公式

本基金申购份额的计算：

基金的申购金额包括申购费用和净申购金额，其中：

当申购费用适用比例费率时：

净申购金额 = 申购金额 / (1 + 申购费率)

申购费用 = 申购金额 - 净申购金额

申购份额 = 净申购金额 / T 日基金份额净值

当申购费用适用固定金额时：

申购费用 = 固定金额

净申购金额 = 申购金额 - 申购费用

申购份额 = 净申购金额 / T 日基金份额净值

3、基金赎回费用

(1) 赎回费率

本基金的赎回费率随持有期限的增加而递减。

持有期	赎回费率
7 日以内	1.5%
7 日 (含) - 30 日	0.75%
30 日 (含) - 1 年	0.5%
1 年 (含) - 2 年	0.25%

2 年（含）以上	0
----------	---

注：就赎回费而言，1 年指 365 天，2 年指 730 天。

（2）计算公式

本基金赎回金额的计算：

采用“份额赎回”方式，赎回价格以 T 日的基金份额净值为基准进行计算，基金的赎回金额为赎回总金额扣减赎回费用，其中：

赎回总金额=赎回份额×T 日基金份额净值

赎回费用=赎回总金额×赎回费率

赎回金额=赎回总金额-赎回费用

2、基金转换费用

（1）本基金的转换费用由赎回费和申购补差费组成，转出时收取赎回费，转入时收取申购补差费。其中赎回费的收取标准遵循本招募说明书的约定，申购补差费的收取标准为：申购补差费= MAX【转出净额在转入基金中对应的申购费用-转出净额在转出基金中对应的申购费用，0】。

（2）计算公式

本基金的转换交易包括了基金转出和基金转入，其中：

①基金转出时赎回费的计算：

由股票基金转出时：

转出总额=转出份额×转出基金当日基金份额净值

由货币基金转出时：

转出总额=转出份额×转出基金当日基金份额净值+待结转收益（全额转出时）

赎回费用=转出总额×转出基金赎回费率

转出净额=转出总额-赎回费用

②基金转入时申购补差费的计算：

净转入金额=转出净额-申购补差费

其中，申购补差费= MAX【转出净额在转入基金中对应的申购费用-转出净额在转出基金中对应的申购费用，0】

转入份额=净转入金额 / 转入基金当日基金份额净值

四、不列入基金费用的项目

下列费用不列入基金费用：

- 1、基金管理人和基金托管人因未履行或未完全履行义务导致的费用支出或基金财产的损失；
- 2、基金管理人和基金托管人处理与基金运作无关的事项发生的费用；
- 3、基金合同生效前的相关费用；
- 4、其他根据相关法律法规及中国证监会的有关规定不得列入基金费用的项目。

五、基金税收

本基金运作过程中涉及的各项纳税主体，其纳税义务按国家税收法律、法规执行。

十四、对招募说明书更新部分的说明

- 1、在“第三部分、基金管理人”部分，更新了基金管理人监事会成员、高级管理人员情况及投资决策委员会委员的相关信息；
- 2、在“第四部分、基金托管人”部分，更新了托管人相关情况信息；
- 3、在“第五部分、相关服务机构”部分，更新了基金份额销售机构的相关信息；
- 4、在“第七部分、基金合同的生效”部分，更新了基金合同生效的相关信息；
- 5、在“第八部分、基金份额的申购、赎回、转换及其他登记业务”部分，新增了基金转换和定期定额投资计划相关的信息；
- 6、在“第九部分、基金的投资”部分，新增了基金投资组合报告，数据截至 2015 年 9 月 30 日；
- 7、新增了“第十部分、基金的业绩”，数据截至 2015 年 9 月 30 日；
- 8、在“第十四部分、基金的费用与税收”部分，新增了与基金销售有关的费用
- 9、在“第二十二部分、其它应披露事项”部分，更新了近期发布的与本基金有关的公告目录，目录更新至 2015 年 10 月 15 日。

景顺长城基金管理有限公司

二〇一五年十一月二十八日