

诺安低碳经济股票型证券投资基金招募说明书（更新）摘要

2015年第1期

基金管理人：诺安基金管理有限公司

基金托管人：中国工商银行股份有限公司

重要提示

（一）诺安低碳经济股票型证券投资基金（以下简称“本基金”）经中国证券监督管理委员会 2015 年 3 月 30 日证监许可【2015】475 号文核准公开募集，本基金的基金合同于 2015 年 5 月 12 日正式生效。

（二）基金管理人保证本《招募说明书》的内容真实、准确、完整。本《招募说明书》经中国证监会注册，但中国证监会对本基金募集的注册，并不表明其对本基金的价值和收益作出实质性判断或保证，也不表明投资于本基金没有风险。

（三）投资有风险，投资人认购（或申购）基金时应认真阅读本基金《招募说明书》及《基金合同》等，全面认识本基金产品的风险收益特征，应充分考虑投资人自身的风险承受能力，并对于认购（或申购）基金的意愿、时机、数量等投资行为作出独立决策。基金管理人提醒投资者“买者自负”原则，在投资者作出投资决策后，须承担基金投资中出现的各类风险，包括：市场风险、管理风险、流动性风险及本基金特有风险等。

本基金是股票型基金，属于证券投资基金中的较高预期风险和较高预期收益品种，其预期风险与预期收益水平高于混合型基金、债券型基金和货币市场基金。本基金以一元初始面值募集基金份额，在市场波动等因素的影响下，基金投资有可能出现亏损或基金份额净值低于初始面值。

（四）基金的过往业绩并不预示其未来表现。基金管理人管理的其他基金的业绩并不构成新基金业绩表现的保证。

基金管理人依照恪尽职守、诚实信用、谨慎勤勉的原则管理和运用基金财产，但不保证本基金一定盈利，也不保证最低收益。

本摘要根据基金合同和基金招募说明书编写，并经中国证监会核准。基金合同是约定基金当事人之间权利、义务的法律文件。基金投资人自依基金合同取得基金份额，即成为基金份额持有人和本基金合同的当事人，其持有基金份额的行为本身即表明其对基金合同的承认和接受，并按照《中华人民共和国证券投资基金法》、《公开募集证券投资基金运作管理办法》、基金合同及其他有关规定享有权利、承担义务。基金投资人欲了解基金份额持有人的权利和义务，应详细查阅基金合同。

本招募说明书(更新)已经基金托管人复核。本招募说明书(更新)所载内容截止日为2015年11月12日，有关财务数据和净值表现截止日为2015年9月30日(财务数据未经审计)。

一、基金管理人

（一）基金管理人概况

公司名称：诺安基金管理有限公司

住所：深圳市深南大道4013号兴业银行大厦19—20层

法定代表人：秦维舟

成立日期：2003年12月9日

批准设立机关及批准设立文号：中国证监会证监基金字[2003]132号

组织形式：有限责任公司

注册资本：1.5亿元人民币

存续期限：持续经营

电话：0755—83026688

传真：0755—83026677

联系人：王嘉

股权结构：

股东单位	出资额(万元)	出资比例
中国对外经济贸易信托投资有限公司	6000	40%
深圳市捷隆投资有限公司	6000	40%
大恒新纪元科技股份有限公司	3000	20%

合 计	15000	100%
-----	-------	------

（二）证券投资基金管理情况

截至 2015 年 11 月 12 日，本基金管理人共管理四十三只开放式基金：诺安平衡证券投资基金、诺安货币市场基金、诺安先锋混合型证券投资基金、诺安优化收益债券型证券投资基金、诺安价值增长混合型证券投资基金、诺安灵活配置混合型证券投资基金、诺安成长混合型证券投资基金、诺安增利债券型证券投资基金、诺安中证 100 指数证券投资基金、诺安中小盘精选混合型证券投资基金、诺安主题精选混合型证券投资基金、诺安全球黄金证券投资基金、上证新兴产业交易型开放式指数证券投资基金、诺安上证新兴产业交易型开放式指数证券投资基金联接基金、诺安保本混合型证券投资基金、诺安多策略混合型证券投资基金、诺安全球收益不动产证券投资基金、诺安油气能源股票证券投资基金

（LOF）、诺安新动力灵活配置混合型证券投资基金、诺安中证创业成长指数分级证券投资基金、诺安汇鑫保本混合型证券投资基金、诺安双利债券型发起式证券投资基金、中小板等权重交易型开放式指数证券投资基金、诺安研究精选股票型证券投资基金、诺安纯债定期开放债券型证券投资基金、诺安鸿鑫保本混合型证券投资基金、诺安信用债券一年定期开放债券型证券投资基金、诺安稳固收益一年定期开放债券型证券投资基金、诺安泰鑫一年定期开放债券型证券投资基金、诺安中证 500 交易型开放式指数证券投资基金、诺安优势行业灵活配置混合型证券投资基金、诺安天天宝货币市场基金、诺安理财宝货币市场基金、诺安永鑫收益一年定期开放债券型证券投资基金、诺安聚鑫宝货币市场基金、诺安稳健回报灵活配置混合型证券投资基金、诺安聚利债券型证券投资基金、诺安新经济股票型证券投资基金、诺安裕鑫收益两年定期开放债券型证券投资基金、诺安低碳经济股票型证券投资基金、诺安中证 500 交易型开放式指数证券投资基金联接基金、诺安创新驱动灵活配置混合型证券投资基金及诺安先进制造股票型证券投资基金。

（三）主要人员情况

1. 董事会成员

秦维舟先生，董事长，工商管理硕士。历任北京中联新技术有限公司总经理、香港昌维发展有限公司总经理、香港先锋投资有限公司总经理、中国新纪元有限公司副总裁、诺安基金管理有限公司副董事长。

徐卫晖先生，副董事长，工商管理硕士。历任中国化工进出口总公司财会部副总经理，

中化国际贸易股份有限公司副总经理，中化河北进出口公司总经理，中化国际（控股）股份有限公司总经理，中国中化股份有限公司战略规划部、投资发展部总经理，中国对外经济贸易信托有限公司党委书记。

赵忆波先生，董事，硕士。历任南方航空公司规划发展部项目经理，泰信基金管理有限公司研究员，翰伦投资咨询公司（马丁可利基金）投资经理，纽银西部基金管理有限公司基金经理，现任泽熙投资管理有限公司深圳分公司总经理。

齐斌先生，董事，硕士。历任中国国贸有限责任公司董事会秘书，中国中化集团公司投资部副总经理、战略规划部副总经理。现担任中国对外经济贸易信托有限公司副总经理。

李清章先生，董事，硕士。历任天津电视台总编室副主任，天津广播电视台宣传管理部副主任。现任上海钟表有限公司董事长，上海摩士达钟表进出口有限公司董事长。

奥成文先生，董事，硕士。历任中国通用技术（集团）控股有限责任公司资产经营部副经理，中国对外经济贸易信托有限公司投资银行部副总经理，诺安基金管理有限公司督察长，现任诺安基金管理有限公司总经理。

汤小青先生，独立董事，博士。历任国家计委财政金融司处长，中国农业银行市场开发部副主任，中国人民银行河南省分行副行长，中国人民银行合作司副司长，中国银监会合作金融监管部副主任，内蒙古银监局、山西银监局局长，中国银监会监管一部主任，招商银行副行长。

史其禄先生，独立董事，博士。历任中国工商银行外汇业务管理处处长，中国工商银行伦敦代表处首席代表，中国工商银行新加坡分行总经理，中国工商银行个人金融业务部副总经理，机构业务部副总经理，机构金融业务部资深专家。

赵玲华女士，独立董事，硕士。历任中国人民解放军空军总医院新闻干事，全国妇女联合会宣传部负责人，中国人民银行人事司综合处副处长，国家外汇管理局政策法规司副处长，中国外汇管理杂志社社长兼主编，国家外汇管理局国际收支司巡视员。

2. 监事会成员

李京先生，监事，企业管理硕士。历任中国中化集团总裁办公室部门经理，中化集团香港立丰实业公司总经理助理，中化汇富资产管理公司副总经理，中化欧洲资本公司副总经理兼世盈（厦门）创业投资有限公司副总经理，现任中国对外经济贸易信托有限公司副总经理。

赵星明先生，监事，金融学硕士。历任中国人民银行深圳经济特区分行证券管理处副

处长、深圳证券交易所理事会秘书长、君安证券香港公司副总经理等职。

戴宏明先生，监事。历任浙江证券深圳营业部交易主管、国泰君安证券公司部门主管、诺安基金管理有限公司交易中心总监。

梅律吾先生，监事，硕士。历任长城证券有限责任公司研究员，鹏华基金管理有限公司研究员，诺安基金管理有限公司研究员、基金经理助理、基金经理、研究部副总监、指数投资组副总监。

3. 经理层成员

奥成文先生，总经理，经济学硕士，经济师。曾任中国通用技术（集团）控股有限责任公司资产经营部副经理、中国对外经济贸易信托投资有限公司投资银行部副总经理。2002年10月开始参加诺安基金管理有限公司筹备工作，任公司督察长，现任公司总经理。

杨文先生，副总经理，企业管理学博士。曾任国泰君安证券公司研究所金融工程研究员、中融基金管理公司市场部经理。2003年8月加入诺安基金管理有限公司，历任市场部总监、发展战略部总监，现任公司副总经理。

杨谷先生，副总经理，经济学硕士，CFA。1998年至2001年任平安证券公司综合研究所研究员；2001年至2003年任西北证券公司资产管理部研究员。2003年10月加入诺安基金管理有限公司，现任公司副总经理、投资总监、诺安先锋混合型证券投资基金。

陈勇先生，督察长，经济学硕士。曾任国泰君安证券公司固定收益部业务董事、资产管理部基金经理、民生证券公司证券投资总部副总经理。2003年10月加入诺安基金管理有限公司，历任研究员、研究部总监，现任公司督察长。

4. 基金经理

刘魁先生，自2006年7月至2008年8月在嘉实基金管理有限公司任研究员；自2008年8月至2010年4月在诺安基金管理有限公司任投资经理；自2010年4月起任富国基金管理有限公司基金经理助理、专户投资经理。2012年5月至2014年1月担任汉兴证券投资基金基金经理。2014年6月至2015年9月任诺安价值增长股票证券投资基金基金经理。2015年1月起任诺安新经济股票型证券投资基金基金经理及诺安主题精选混合型证券投资基金基金经理，2015年5月起任诺安低碳经济股票型证券投资基金基金经理。

盛震山先生，硕士，曾任职于中国电信集团北京市电信有限公司、中国移动通信有限公司研究院，后任职于光大证券股份有限公司，从事行业研究工作。2012年1月加入诺安基金管理有限公司，任研究员。2015年9月起任诺安低碳经济股票型证券投资基金基

金经理。

5. 投资决策委员会成员的姓名及职务

本公司投资决策委员会分股票类基金投资决策委员会和固定收益类基金投资决策委员会，具体如下：

股票类基金投资决策委员会：主席由公司总经理奥成文先生担任，委员包括：杨谷先生，副总经理、投资总监、基金经理；夏俊杰先生，投资三部总监、基金经理；周心鹏先生，投资二部执行总监、基金经理；王创练先生，研究部总监。

固定收益类基金投资决策委员会：主席由公司总经理奥成文先生担任，委员包括：杨谷先生，副总经理、投资总监、基金经理；杨文先生，副总经理；谢志华先生，固定收益部总监、基金经理；王创练先生，研究部总监。

上述人员之间不存在近亲属关系。

二、基金托管人

（一）基本情况

名称：中国工商银行股份有限公司

注册地址：北京市西城区复兴门内大街 55 号

成立时间：1984 年 1 月 1 日

法定代表人：姜建清

注册资本：人民币 35,640,625.71 万元

联系电话：010-66105799

联系人：洪渊

（二）基金托管部门及主要人员情况

截至 2015 年 9 月末，中国工商银行资产托管部共有员工 205 人，平均年龄 30 岁，95%以上员工拥有大学本科以上学历，高管人员均拥有研究生以上学历或高级技术职称。

（三）基金托管业务经营情况

作为中国大陆托管服务的先行者，中国工商银行自 1998 年在国内首家提供托管服务以来，秉承“诚实信用、勤勉尽责”的宗旨，依靠严密科学的风险管理和内部控制体系、规范的管理模式、先进的营运系统和专业的服务团队，严格履行资产托管人职责，为境内外广大投资者、金融资产管理机构和企业客户提供安全、高效、专业的托管服务，展现优异的市场形象和影响力。建立了国内托管银行中最丰富、最成熟的产品线。拥有包括证券投

资基金、信托资产、保险资产、社会保障基金、安心账户资金、企业年金基金、QFII 资产、QDII 资产、股权投资基金、证券公司集合资产管理计划、证券公司定向资产管理计划、商业银行信贷资产证券化、基金公司特定客户资产管理、QDII 专户资产、ESCROW 等门类齐全的托管产品体系，同时在国内率先开展绩效评估、风险管理等增值服务，可以为各类客户提供个性化的托管服务。截至 2015 年 9 月，中国工商银行共托管证券投资基金 496 只。自 2003 年以来，本行连续十一年获得香港《亚洲货币》、英国《全球托管人》、香港《财资》、美国《环球金融》、内地《证券时报》、《上海证券报》等境内外权威财经媒体评选的 49 项最佳托管银行大奖；是获得奖项最多的国内托管银行，优良的服务品质获得国内外金融领域的持续认可和广泛好评。

三、相关服务机构

（一）基金份额发售机构

1. 诺安基金管理有限公司直销中心

本公司在深圳、北京、上海、广州、成都开设五个直销网点对投资者办理开户和认购业务：

（1）深圳直销中心

办公地址：深圳市深南大道 4013 号兴业银行大厦 19—20 层

邮政编码：518048

电话：0755-83026603

传真：0755-83026677

联系人：刘倩云

（2）北京直销网点

办公地址：北京市朝阳区光华路甲 14 号 8-9 层

邮政编码：100020

电话：010-59027811

传真：010-59027890

联系人：孟佳

（3）上海直销网点

办公地址：上海市浦东新区世纪大道 210 号 21 世纪中心大厦 903 室

邮政编码：200120

电话：021-68824617

传真：021-68362099

联系人：王惠如

(4) 广州直销网点

办公地址：广州市珠江新城华夏路10号富力中心2908

邮政编码：510623

电话：020-38928980

传真：020-38928980

联系人：黄怡珊

(5) 西部营销中心

办公地址：成都市锦江区下东大街216号喜年广场2407

邮政编码：610021

电话：028-86586052

传真：028-86586055

联系人：裴兰

(6) 个人投资者可以通过基金管理人的网上直销交易系统办理本基金的开户和认购手续，具体交易细节请参阅基金管理人网站公告。

网址：www.lionfund.com.cn

2. 基金代销机构

(1) 中国工商银行股份有限公司

住所：北京市西城区复兴门内大街55号

法定代表人：姜建清

电话：010-66105799

传真：010-66105798

客户服务电话：95588（全国）

网址：www.icbc.com

(2) 招商银行股份有限公司

注册地址：深圳市深南大道7088号招商银行大厦

法定代表人：李建红

电话：0755－83198888

传真：0755－83195109

联系人：兰奇

客户服务热线：95555

网址：www.cmbchina.com

（3）中国银行股份有限公司

注册地址：北京市西城区复兴门内大街1号

法定代表人：田国立

客户服务电话：95566

网址：www.boc.cn

（4）平安银行股份有限公司

注册地址：广东省深圳市深南东路5047号深圳发展银行大厦

办公地址：广东省深圳市深南东路5047号深圳发展银行大厦

法定代表人：孙建一

电话：0755－82088888

传真：0755－82080714

联系人：周勤

客户服务电话：95511-3

网址：www.bank.pingan.com

（5）渤海银行股份有限公司

注册地址：天津市河西区马场道201-205号

办公地址：天津市河西区马场道201-205号

法定代表人：刘宝凤

联系人：王宏

电话：022-58316666

传真：022-58316569

客户服务电话：400-888-8811

网址：www.cbhb.com.cn

（6）交通银行股份有限公司

办公地址：上海市银城中路188号

法定代表人：牛锡明

联系人：曹榕

电话：021-58781234

传真：021-58408842

客户服务电话：95559

网址：www.bankcomm.com

（7）上海浦东发展银行股份有限公司

注册地址：上海市浦东新区浦东南路 500 号

办公地址：上海市中山东一路 12 号

法定代表人：吉晓辉

联系人：汤嘉惠、倪苏云

电话：021-61618888

传真：021-63604199

客户服务电话：95528

网址：www.spdb.com.cn

（8）兴业银行股份有限公司

注册地址：福州市湖东路 154 号

办公地址：福州市湖东路 154 号

法定代表人：高建平

联系人：刘玲

联系电话：021-52629999

客服电话：95561

公司网站：www.cib.com.cn

（9）江苏银行股份有限公司

注册地址：南京市洪武北路 55 号

办公地址：南京市洪武北路 55 号

法定代表人：黄志伟

联系人：田春慧

电话：025-58588167

传真：025-58588164

客户服务电话：400-86-96098、96098

网址：www.jsbchina.cn

（10）江苏江南农村商业银行股份有限公司

注册地址：江苏省常州市和平中路413号

办公地址：江苏省常州市和平中路413号

法定代表人：陆向阳

客户服务电话：0519-96005

网址：www.jnbank.cc

（11）广州农村商业银行股份有限公司

注册地址：广州市天河区华夏路1号信合大厦

办公地址：广州市天河区华夏路1号信合大厦

法定代表人：王继康

客户服务电话：95313

网址：www.grcбанк.com

（12）苏州银行股份有限公司

注册地址：江苏省苏州市东吴北路143号

办公地址：江苏省苏州工业园区钟园路728号

法定代表人：王兰凤

客户服务电话：96067

网址：www.suzhoubank.com

（13）桂林银行股份有限公司

住所及办公地址：广西壮族自治区桂林市中山南路76号

法定代表人：王能

客户服务电话：400-86-96299

网址：www.guilinbank.com.cn

（14）成都农村商业银行股份有限公司

注册地址：成都市武侯区科华中路88号

办公地址：成都市武侯区科华中路88号

法定代表人：陈萍

客户服务电话：028-962711；4006-028-666

网址：www.cdrcb.com

(15) 无锡农村商业银行股份有限公司

注册地址：无锡市太湖新城金融二街 9 号

办公地址：无锡市太湖新城金融二街 9 号

法定代表人：任晓平

联系人：郑博巍

电话：0510-85062012

传真：0510-82830557

客户服务电话：0510-96058

公司网站：www.wrcb.com.cn

(16) 宁波银行股份有限公司

住所及办公地址：宁波市江东区中山东路 294 号

法定代表人：陆华裕

电话：021-63586189

传真：021-63586215

联系人：钱庚旺

客户服务电话：96528、962528（上海地区）

网址：www.nbcb.com.cn

(17) 天相投资顾问有限公司

注册地址：北京市西城区金融街 19 号富凯大厦 B 座 701

办公地址：北京市西城区新街口外大街 28 号 C 座 5 层

法定代表人：林义相

电话：010-66045529

传真：010-66045518

联系人：尹伶

客户服务电话：010-66045678

天相投顾网-网址：<http://www.txsec.com>

天相基金网-网址：<http://jijin.txsec.com>

(18) 东北证券股份有限公司

注册地址：吉林省长春市自由大路 1138 号

办公地址：吉林省长春市自由大路 1138 号证券大厦

法定代表人：杨树财

联系人：潘锴

电话：0431-85096709

客户服务电话：95360 或 4006-000686

网址：www.nesc.cn

（19） 中泰证券股份有限公司

注册地址：山东省济南市经七路 86 号

办公地址：山东省济南市经七路 86 号

法定代表人：李玮

联系人：吴阳

开放式基金咨询电话：0531-81283906

开放式基金业务传真：0531-81283900

客服电话：95538

网址：www.qlzq.com.cn

（20） 中信建投证券股份有限公司

注册地址：北京市朝阳区安立路 66 号

办公地址：北京市东城区朝内大街 188 号中信建投证券公司

法定代表人：王常青

客服电话：95587 或 4008-888-108

网址：www.csc108.com

（21） 渤海证券股份有限公司

注册地址：天津市经济技术开发区第二大街 42 号写字楼 101 室

办公地址：天津市南开区宾水西道 8 号

法定代表人：王春峰

电话：022-28451861

传真：022-28451892

联系人：王兆权

客户服务电话：400-651-5988

网址：www.bhzq.com

(22) 东莞证券股份有限公司

注册地址:广东省东莞市莞城区可园南路1号金源中心30楼

办公地址:广东省东莞市莞城区可园南路1号金源中心30楼

法定代表人:张运勇

电话:0769-22119426

联系人:张建平

客户服务电话:961130

网址:www.dgzq.com.cn

(23) 华鑫证券有限责任公司

注册地址:深圳市福田区金田路4018号安联大厦28层A01、B01

办公地址:深圳市福田区金田路4018号安联大厦第28层A01、B01(b)单元

法定代表人:俞洋

客户服务电话:4001099918(全国) 021-32109999(上海); 029-68918888(西安)

网址:www.cfsc.com.cn

(24) 太平洋证券股份有限公司

注册地址:云南省昆明市青年路389号志远大厦18层

办公地址:云南省昆明市青年路389号志远大厦18层

法定代表人:李长伟

客户服务电话:400-665-0999

网址:www.tpyzq.com

(25) 招商证券股份有限公司

注册地址:深圳市福田区益田路江苏大厦A座38-45楼

办公地址:深圳市福田区益田路江苏大厦A座38-45楼

法定代表人:宫少林

电话:0755-82943666

传真:0755-82960141

联系人:黄健

客户服务热线:95565

网址:www.newone.com.cn

(26) 平安证券有限责任公司

注册地址：深圳市福田区中心区金田路荣超大厦 4036 号 16-20

办公地址：深圳市福田区中心区金田路荣超大厦 4036 号 16-20

法定代表人：谢永林

客户服务电话：95511-8

网址：www.stock.pingan.com

(27) 中航证券有限公司

注册地址：江西省南昌市红谷滩新区红谷中大道 1619 号南昌国际金融大厦 A 栋 41 层

办公地址：江西省南昌市红谷滩新区红谷中大道 1619 号南昌国际金融大厦 A 栋 41 层

法定代表人：王宜四

客户服务电话：95335

网址：www.avicsec.com

(28) 长江证券股份有限公司

注册地址：湖北省武汉市江汉区新华路特 8 号

办公地址：湖北省武汉市江汉区新华路特 8 号

法定代表人：胡运钊

联系人：李良

电话：021-63219781

传真：021-51062920

客户服务电话：4008-888-999

网址：www.95579.com

(29) 信达证券股份有限公司

注册地址：北京市西城区闹市口大街 9 号院 1 号楼

办公地址：北京市西城区闹市口大街 9 号院 1 号楼信达金融中心

法定代表人：高冠江

联系人：唐静

联系电话：010-63081000

传真：010-63080978

客户服务电话：400-800-8899

网址：www.cindasc.com

(30) 申万宏源证券有限公司

注册地址：上海市徐汇区长乐路 989 号 45 层

办公地址：上海市徐汇区长乐路 989 号 45 层

法定代表人：李梅

联系人：曹晔

电话：021-33389888

传真：021-33388224

客服电话：95523 或 4008895523

电话委托：021-962505

网址：www.swhysc.com

(31) 西部证券股份有限公司

注册地址：西安市东大街 232 号信托大厦 16-17 层

办公地址：西安市东大街 232 号信托大厦 16-17 层

法定代表人：刘建武

电话：029-87406132

网址：www.westsecu.com

(32) 第一创业证券股份有限公司

注册地址：广东省深圳市罗湖区笋岗路 12 号中民时代广场 B 座 25、26 层

办公地址：广东省深圳市罗湖区笋岗路 12 号中民时代广场 B 座 25、26 层

法定代表人：刘学民

客户服务电话：400-888-1888

网址：www.firstcapital.com.cn

(33) 国都证券股份有限公司

注册地址：北京市东城区东直门南大街 3 号国华投资大厦 9 层、10 层

办公地址：北京市东城区东直门南大街 3 号国华投资大厦 9 层、10 层

法定代表人：常喆

电话：010-84183333

传真：010-84183311-3389

联系人：黄静

客户服务电话：400-818-8118

网址：www.guodu.com

(34) 国金证券股份有限公司

注册地址：成都市东城根上街95号

办公地址：成都市东城根上街95号成证大厦16楼

法定代表人：冉云

联系电话：028-86690021 86690206

传真：028-86695681

客户服务电话：4006-600109

网址：www.gjzq.com.cn

(35) 杭州数米基金销售有限公司

注册地址：杭州市余杭区仓前街道海曙路东2号

办公地址：浙江省杭州市滨江区江南大道3588号恒生大厦12楼

法定代表人：陈柏青

联系人：张裕

电话：021-60897869

传真：0571-26698533

客户服务电话：4000-766-123

网址：www.fund123.cn

(36) 深圳众禄基金销售有限公司

注册地址：深圳市罗湖区深南东路5047号发展银行大厦25楼I、J单元

办公地址：深圳市罗湖区深南东路5047号发展银行大厦25楼I、J单元

法定代表人：薛峰

联系人：童彩平

电话：0755-33227950

传真：0755-82080798

客户服务电话：4006-788-887

网址：www.zlfund.cn；www.jjmmw.com

(37) 浙江同花顺基金销售有限公司

注册地址：浙江省杭州市文二西路一号元茂大厦903室

办公地址：浙江省杭州市翠柏路7号杭州电子商务产业园2号楼2楼

法定代表人：凌顺平

联系电话：0571-88911818

传真：0571-86800423

客户服务电话：0571-88920897, 4008-773-772

网址： www.5ifund.com

(38) 上海天天基金销售有限公司

注册地址：上海市徐汇区龙田路190号2号楼2层

办公地址：上海市徐汇区龙田路195号3C座10楼

法定代表人：其实

联系人：潘世友

客服电话：400-1818-188

网址： www.1234567.com.cn

(39) 一路财富(北京)信息科技有限公司

注册地址：北京市西城区车公庄大街9号五栋大楼C座702

办公地址：北京市西城区车公庄大街9号五栋大楼C座702

法定代表人：吴雪秀

客户服务电话：400-001-1566

网址： www.yilucaifu.com

(40) 宜信普泽投资顾问(北京)有限公司

注册地址：北京市朝阳区建国路88号9号楼15层1809

办公地址：北京市朝阳区建国路88号SOHO现代城C座1809

法定代表人：沈伟桦

客户服务电话：400-6099-200

联系人：程刚

电话：010-52855713

网址： www.yixinfund.com

(41) 上海汇付金融服务有限公司

注册地址：上海市黄浦区西藏中路336号1807-5室

办公地址：上海市黄浦区中山南路100号金外滩国际广场19楼

法定代表人：张晶

联系人：周丹

电话：021-33323999

传真：021-33323993

客户服务电话：400-820-2819

手机客户端：天天盈基金

网址：fund.bundtrade.com

(42) 上海利得基金销售有限公司

注册地址：上海市宝山区蕴川路5475号1033室

办公地址：上海浦东新区峨山路91弄61号10号楼12楼

法定代表人：沈继伟

联系人：赵沛然

联系人电话：021-50583533

传真：021-50585353

客户服务电话：

网址：www.leadbank.com.cn

(43) 浙江金观诚财富管理有限公司

注册地址：杭州市拱墅区登云路45号锦昌大厦1幢10楼1001室

办公地址：杭州市拱墅区登云路45号锦昌大厦1幢10楼1001室

法定代表人：陈峥

联系人：周立枫

联系人电话：0571-88337888

客户服务电话：400-068-0058

网址：www.jincheng-fund.com

(44) 上海陆金所资产管理有限公司

注册地址：上海市浦东新区陆家嘴环路1333号14楼

办公地址：上海市浦东新区陆家嘴环路1333号14楼

法定代表人：郭坚

客服电话：4008219031

公司网址：www.lufunds.com

(45) 诺亚正行（上海）基金销售投资顾问有限公司

注册地址：上海市虹口区飞虹路360弄9号3724室

办公地址：上海市虹口区飞虹路360弄9号3724室

法定代表人：汪静波

客服电话：400-821-5399

公司网址：www.noah-fund.com

(46) 深圳市新兰德证券投资咨询有限公司

注册地址：深圳市福田区华强北路赛格科技园4栋10层1006#

法人代表人：马令海

客户电话：400-850-7771

网址：8.jrj.com.cn

基金管理人可根据有关法律法规的要求，选择其他符合要求的机构代理销售基金，并及时公告。

(二) 注册登记机构

名称：诺安基金管理有限公司

住所：深圳市深南大道4013号兴业银行大厦19-20层

法定代表人：秦维舟

电话：0755-83026688

传真：0755-83026677

(三) 出具法律意见书的律师事务所和经办律师

名称：北京颐合中鸿律师事务所

住所：北京市东城区建国门内大街7号光华长安大厦2座1908-1911室

法定代表人/负责人：付朝晖

电话：010-65178866

传真：010-65180276

经办律师：虞荣方、侯金刚

(四) 审计基金财产的会计师事务所和经办注册会计师

名称：德勤华永会计师事务所（特殊普通合伙）

住所：上海市延安东路 222 号外滩中心 30 楼

执行事务合伙人：卢伯卿

电话：021-61418888

传真：021-63350003

联系人：余志亮

经办注册会计师：洪锐明、王明静

四、基金的名称

诺安低碳经济股票型证券投资基金

五、基金的类型

契约性开放式

六、基金的投资目标

本基金通过投资于低碳经济主题相关上市公司，在控制投资风险的同时，力争实现基金资产的稳定增值。

七、基金的投资方向

本基金的投资范围为具有良好流动性的金融工具，包括国内依法发行上市的股票（包括中小板、创业板及其他经中国证监会核准发行并上市的股票）、权证、股指期货等权益类投资工具，国债、金融债、公司债、企业债、可转换债券（含分离交易可转债）、央票、中期票据、资产支持证券等固定收益类品种，短期融资券、正回购、逆回购、定期存款、协议存款等货币市场工具，以及法律法规或中国证监会允许基金投资的其他金融工具。

如法律法规或监管机构以后允许基金投资其他品种，基金管理人在履行适当程序后，可以将其纳入投资范围。

本基金为股票型基金，股票投资占基金资产净值的比例不低于基金资产的 80%，其中投资于低碳经济主题相关股票资产的比例不低于非现金基金资产的 80%；权证占基金资产净值的比例不超过 3%；扣除股指期货合约缴纳的保证金后，基金保留的现金或到期日在一年以内的政府债券占基金资产净值的比例不低于 5%。

八、基金的投资策略

1、资产配置策略方面，本基金将采取战略性资产配置和战术性资产配置相结合的资产配置策略，根据宏观经济运行态势、政策变化、市场环境的变化，在长期资产配置保持稳定的前提下，积极进行短期资产灵活配置，力图通过时机选择构建在承受一定风险前提下获取较高收益的资产组合。

本基金实施大类资产配置策略过程中还将根据各类证券的风险收益特征的相对变化，动态优化投资组合，以规避或控制市场风险，提高基金收益率。

2、低碳经济主题配置策略

a) 低碳经济主题及其相关行业和公司的界定

走向低碳化时代是大势所趋，低碳经济也势在必行。低碳经济是一项系统工程，必须从经济和社会整体出发，着重在七个方面实现。低碳经济主题相关行业和公司来自于这七个方面：能源低碳化如以新能源、节能减排、绿色发展等为主营业务，提供相关设备、技术、产品、服务等与能源产业链相关的行业或公司，交通低碳化如新能源汽车等行业或公司，建筑低碳化如生产使用节能环保建筑材料的相关行业或公司，农业低碳化如林业、有机农业等行业或公司，工业低碳化如发展节能减排积极参与碳排放交易与治理的工业行业或公司，服务低碳化如提倡智能信息化服务的行业或公司，消费低碳化如提倡绿色消费及可循环消费的酒店、旅游等行业或公司。

未来随着经济增长方式转变和产业结构升级，从事或受益于上述投资主题的外延将会逐渐扩大，本基金将视实际情况调整上述对低碳经济主题类股票的识别及认定。

b) 行业配置策略

本基金将分别从以下几个方面对低碳经济的各个子行业进行分析：

（1）政策分析：本基金将密切关注低碳经济相关国家产业政策以及财政税收政策和货币政策等变化对低碳经济主题相关行业的影响，积极配置收益于政策变化的行业。

（2）公司分析：技术水平将影响低碳经济主题相关公司的发展情况。本基金将密切跟踪低碳经济主题相关公司技术水平变化及发展趋势，重点关注技术水平提升较快且发展趋势良好的上市公司。

（3）市场分析：低碳经济主题相关行业可能会处于各自不同的发展阶段及行业周期，本基金将重点关注处于行业上升阶段及上升周期的子行业进行投资。

3、个股投资策略方面，本基金将结合定量与定性分析，充分发挥基金管理人研究团队和投资团队的选股能力，选择具有领先优势、创新能力及成长潜力良好的上市公司进行投

资。

4、债券投资策略方面，本基金的债券投资部分采用积极管理的投资策略，具体包括利率预测策略、收益率曲线预测策略、溢价分析策略以及个券估值策略。

5、权证投资策略方面，本基金将主要运用价值发现策略和套利交易策略等。作为辅助性投资工具，我们将结合自身资产状况审慎投资，力图获得最佳风险调整收益。

6、资产支持证券投资策略

本基金将在国内资产证券化产品具体政策框架下，通过对资产池结构和质量的跟踪考察、分析资产支持证券的发行条款、预估提前偿还率变化对资产支持证券未来现金流的影响，充分考虑该投资品种的风险补偿收益和市场流动性，谨慎投资资产支持证券。本基金将严格控制资产支持证券的总体投资规模并进行分散投资，以降低流动性风险。

未来，根据市场情况，基金可相应调整和更新相关投资策略，并在招募说明书更新中公告。

九、业绩比较基准

本基金的业绩比较基准为中证内地低碳经济主题指数与中证全债指数的混合指数，即：

$$80\% \times \text{中证内地低碳经济主题指数收益率} + 20\% \times \text{中证全债指数收益率}$$

中证内地低碳经济主题指数是为了反映在中国内地上市的低碳经济类公司股票的整体走势，从沪深A股中挑选日均总市值较高的50只低碳经济主题公司股票组成样本股，基日为2010年6月30日，基点为1000点。在编制方法上，中证内地低碳经济主题指数采用了主流的市值加权方法，具有较好的市场代表性；另外还采用了分级靠档技术，分级靠档技术的采用可以使在样本公司股本发生微小变动时保持用于指数计算的样本公司股本数的稳定，可以降低股本变动频繁带来跟踪投资成本，便于投资者进行跟踪投资。

同时，中证全债指数是中证指数公司编制的综合反映银行间债券市场和沪深交易所债券市场的跨市场债券指数，也是中证指数公司编制并发布的首只债券类指数。该指数的样本由银行间市场和沪深交易所市场的国债、金融债券及企业债券组成，中证指数公司每日计算并发布中证全债的收盘指数及相应的债券属性指标，为债券投资者提供投资分析工具和业绩评价基准。该指数的一个重要特点在于对异常价格和无价情况下使用了模型价，能更为真实地反映债券的实际价值和收益率特征。

如果今后法律法规发生变化，或者有其他代表性更强、更科学客观的业绩比较基准适

用于本基金时，经基金管理人和基金托管人协商一致后，本基金可以在报中国证监会备案后变更业绩比较基准并及时公告。

十、风险收益特征

本基金是股票型基金，属于证券投资基金中的较高预期风险和较高预期收益品种，其预期风险与预期收益水平高于混合型基金、债券型基金和货币市场基金。

十一、基金的投资组合报告

本投资组合报告所载数据截止日为2015年9月30日，本报告中所列财务数据未经审计。

（一）报告期末基金资产组合情况

序号	项目	金额（元）	占基金总资产的比例（%）
1	权益投资	1,115,003,858.35	51.76
	其中：股票	1,115,003,858.35	51.76
2	基金投资	-	-
3	固定收益投资	-	-
	其中：债券	-	-
	资产支持证券	-	-
4	贵金属投资	-	-
5	金融衍生品投资	-	-
6	买入返售金融资产	-	-
	其中：买断式回购的买入返售金融资产	-	-
7	银行存款和结算备付金合计	615,595,422.07	28.57
8	其他资产	423,765,260.41	19.67
9	合计	2,154,364,540.83	100.00

（二）报告期末按行业分类的股票投资组合

代码	行业类别	公允价值（元）	占基金资产净值比例（%）
A	农、林、牧、渔业	23,896,527.00	1.11
B	采矿业	-	-
C	制造业	547,502,028.06	25.54
D	电力、热力、燃气及水生产和供应业	10,361,721.00	0.48
E	建筑业	81,699,698.09	3.81
F	批发和零售业	140,777,994.73	6.57
G	交通运输、仓储和邮政业	12,745,773.66	0.59
H	住宿和餐饮业	-	-

I	信息传输、软件和信息技术服务业	53,220,049.28	2.48
J	金融业	99,198,265.77	4.63
K	房地产业	5,221,070.00	0.24
L	租赁和商务服务业	-	-
M	科学研究和技术服务业	34,027,310.21	1.59
N	水利、环境和公共设施管理业	70,342,201.33	3.28
O	居民服务、修理和其他服务业	-	-
P	教育	-	-
Q	卫生和社会工作	-	-
R	文化、体育和娱乐业	36,011,219.22	1.68
S	综合	-	-
	合计	1,115,003,858.35	52.02

(三) 报告期末按市值占基金资产净值比例大小排序的前十名股票明细

序号	股票代码	股票名称	数量（股）	公允价值（元）	占基金资产净值比例（%）
1	000661	长春高新	528,092	51,277,733.20	2.39
2	600687	刚泰控股	3,749,929	50,136,550.73	2.34
3	300070	碧水源	1,077,957	47,095,941.33	2.20
4	000028	国药一致	822,531	46,407,199.02	2.16
5	600535	天士力	1,373,133	45,533,090.28	2.12
6	600867	通化东宝	1,954,395	43,797,991.95	2.04
7	601318	中国平安	1,255,131	37,478,211.66	1.75
8	000895	双汇发展	2,082,529	36,652,510.40	1.71
9	300314	戴维医疗	1,332,700	36,262,767.00	1.69
10	000876	新希望	2,516,762	34,353,801.30	1.60

(四) 报告期末按券种分类的债券投资组合

本基金本报告期末未持有债券。

(五) 报告期末按市值占基金资产净值比例大小排序的前五名债券明细

本基金本报告期末未持有债券。

(六) 报告期末按公允价值占基金资产净值比例大小排名的前十名资产支持证券投资明细

本基金本报告期末未持有资产支持证券。

(七) 报告期末按公允价值占基金资产净值比例大小排序的前五名贵金属投资明细

本基金本报告期末未持有贵金属。

(八) 报告期末按公允价值占基金资产净值比例大小排名的前五名权证投资明细

本基金本报告期末未持有权证。

（九）报告期末本基金投资的国债期货交易情况说明

1、报告期末本基金投资的国债期货持仓和损益明细

本基金本报告期末未投资国债期货。

2、本基金投资国债期货的投资政策

本基金本报告期末未投资国债期货。

3、本期国债期货投资政策

本基金本报告期末投资国债期货。

（十）投资组合报告附注

1、本基金本报告期投资的前十名证券的发行主体，除中国平安外，本期没有出现被监管部门立案调查的情形，也没有出现在报告编制日前一年内受到公开谴责、处罚的情形。

2014年12月8日，中国平安保险（集团）股份有限公司（下称“中国平安”，股票代码：601318）控股子公司平安证券收到中国证监会开出《行政处罚决定书》，因其推荐海联讯IPO的过程中，出具的保荐书存在虚假记载以及未审慎审查海联讯公开发行募集文件的真实性和准确性，被中国证监会给予警告，没收保荐业务收入400万元，没收承销股票违法所得2867万元，并处以440万元罚款。

截至本报告期末，中国平安（601318）为本基金前十大重仓股。从投资的角度看，由于平安证券的利润占整个平安保险的比例较低，而我们看好的是平安保险一直以来形成的竞争力，平安证券受处罚不影响中国平安作为保险集团的价值。我们认为该公司估值较低，有恢复增长的潜力，上述行政监管措施并不影响公司的长期竞争力。因此本基金才继续持有中国平安。本基金对该股票的投资符合法律法规和公司制度。

2、本基金投资的前十名股票中，没有投资于超出基金合同规定备选股票库之外的股票。

3、期末其他资产构成

序号	名称	金额（元）
1	存出保证金	1,629,877.41
2	应收证券清算款	421,938,815.57
3	应收股利	-
4	应收利息	86,007.06
5	应收申购款	110,560.37
6	其他应收款	-
7	待摊费用	-

8	其他	-
9	合计	423,765,260.41

4 报告期末持有的处于转股期的可转换债券明细

本基金本报告期末未持有处于转股期的可转换债券。

5 报告期末前十名股票中存在流通受限情况的说明

序号	股票代码	股票名称	流通受限部分的公允价值(元)	占基金资产净值比例(%)	流通受限情况说明
1	300070	碧水源	47,095,941.33	2.20	重大资产重组
2	000876	新希望	34,353,801.30	1.60	重大事项

6 投资组合报告附注的其他文字描述部分

由于四舍五入的原因，分项之和与合计可能有尾差。

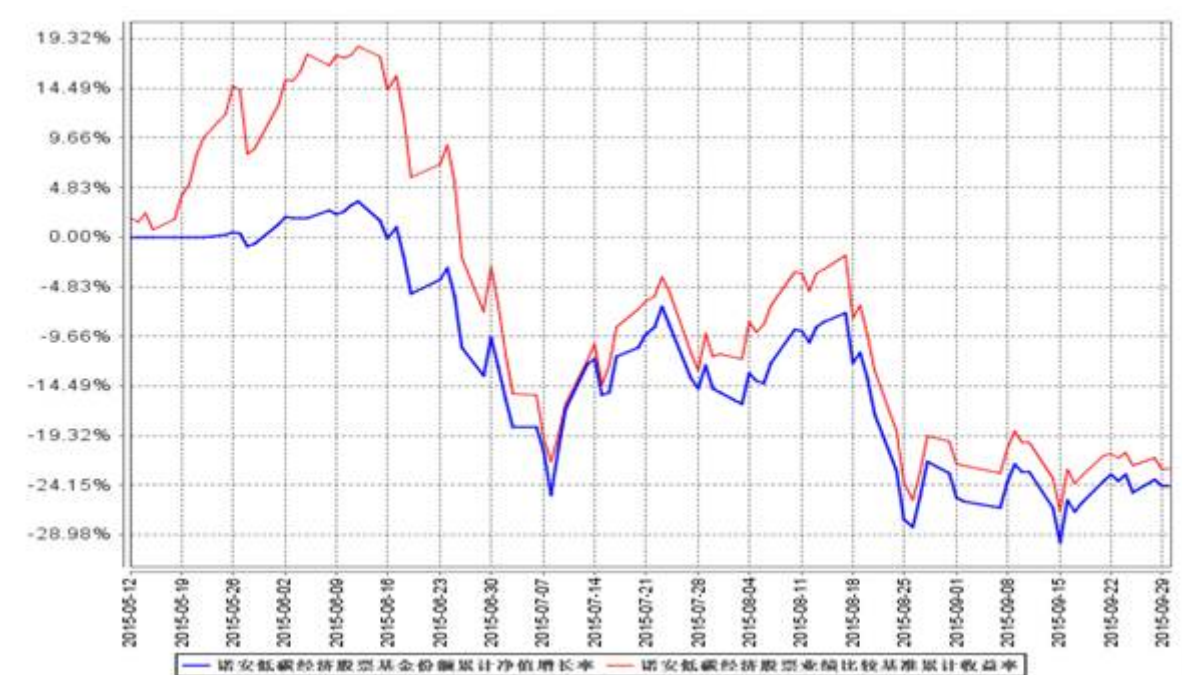
十二、基金的业绩

本基金的过往业绩不代表未来表现。

一、诺安低碳经济股票型证券投资基金报告期基金份额净值增长率与同期业绩基准收益率比较表

阶段	份额净值增长率①	份额净值增长率标准差②	业绩比较基准收益率③	业绩比较基准收益率标准差④	①-③	②-④
2015.5.12~2015.9.30	-24.30%	2.65%	-22.44%	2.96%	-1.86%	-0.31%

二、诺安低碳经济股票型证券投资基金自基金合同生效以来基金份额累计净值增长率变动及其与同期业绩比较基准收益率变动的比较



注：①本基金基金合同于2015年5月12日生效，截至2015年9月30日止，本基金成立未滿1年。

②本基金建仓期为6个月，截至2015年9月30日本基金建仓期尚未结束。

十三、基金的费用与税收

（一）基金费用的种类

- 1、基金管理人的管理费；
- 2、基金托管人的托管费；
- 3、《基金合同》生效后与基金相关的信息披露费用；
- 4、《基金合同》生效后与基金相关的会计师费、律师费和诉讼费；
- 5、基金份额持有人大会费用；
- 6、基金的证券交易费用；
- 7、基金的银行汇划费用；
- 8、基金的开户费用、账户维护费用；
- 9、按照国家有关规定和《基金合同》约定，可以在基金财产中列支的其他费用。

（二）与基金运作有关的费用

- 1、基金管理人的管理费

本基金的管理费按前一日基金资产净值的 1.5%年费率计提。管理费的计算方法如下：

$$H = E \times 1.5\% \div \text{当年天数}$$

H 为每日应计提的基金管理费

E 为前一日的基金资产净值

基金管理费每日计算，逐日累计至每月月末，按月支付，由基金管理人向基金托管人发送基金管理费划款指令，基金托管人复核后于次月首日起 2 个工作日内从基金财产中一次性支付给基金管理人。若遇法定节假日、休息日等，顺延至法定节假日、休息日结束之日起 2 个工作日内或不可抗力情形消除之日起 2 个工作日内支付。

2、基金托管人的托管费

本基金的托管费按前一日基金资产净值的 0.25%的年费率计提。托管费的计算方法如下：

$$H = E \times 0.25\% \div \text{当年天数}$$

H 为每日应计提的基金托管费

E 为前一日的基金资产净值

基金托管费每日计算，逐日累计至每月月末，按月支付，由基金管理人向基金托管人发送基金托管费划款指令，基金托管人复核后于次月首日起 2 个工作日内从基金财产中一次性支取。若遇法定节假日、休息日等，顺延至法定节假日、休息日结束之日起 2 个工作日内或不可抗力情形消除之日起 2 个工作日内支付。

上述“一、基金费用的种类中第 3—9 项费用”，根据有关法规及相应协议规定，按费用实际支出金额列入当期费用，由基金托管人从基金财产中支付。

（三）与基金销售有关的费用

1、申购费用

本基金在申购时收取申购费用，申购费率随申购金额的增加而递减，具体费率如下：

申购金额 (M)	申购费率
M < 100 万元	1.5%
100 万元 ≤ M < 300 万元	1.0%
300 万元 ≤ M < 500 万元	0.8%
M ≥ 500 万元	每笔 1000 元

本基金的申购费用由申购人承担，主要用于本基金的市场推广、销售、注册登记等各项费用，不列入基金财产。

2、赎回费率

投资人在赎回基金份额时，应交纳赎回费。对持续持有本基金少于7日（不含7日）的投资人收取不低于1.5%的赎回费，对持续持有本基金不少于7日但少于30日（不含30日）的投资人收取不低于0.75%的赎回费，并将上述赎回费全额计入基金财产；对持续持有本基金不少于30日但少于3个月（不含3个月）的投资人收取不低于0.5%的赎回费，并将不低于赎回费总额的75%计入基金财产；对持续持有本基金不少于3个月但少于6个月（不含6个月）的投资人收取不低于0.5%的赎回费，并将不低于赎回费总额的50%计入基金财产；对持续持有本基金不少于6个月的投资人，应当将不低于赎回费总额的25%计入基金财产。未计入基金财产的部分用于支付登记费和其他必要的手续费。具体费率如下：

持有基金份额期限	赎回费率
$T < 7$ 日	1.5%
$7 \leq T < 30$ 日	0.75%
$30 \text{ 日} \leq T < 1$ 年	0.5%
$1 \text{ 年} \leq T < 2$ 年	0.25%
$T \geq 2$ 年	0

注：1年指365天。

3、基金管理人可以在法律法规和本基金合同规定范围内调整申购费率和赎回费率。费率如发生变更，基金管理人应在调整实施3个工作日前在至少一种指定媒体上公告。

4、基金管理人可以在不违反法律法规规定及基金合同约定的情形下根据市场情况制定基金促销计划，针对以特定交易方式(如网上交易、电话交易等)等进行基金交易的投资者定期或不定期地开展基金促销活动。在基金促销活动期间，按相关监管部门要求履行必要手续后，基金管理人可以适当调低基金申购费率和基金赎回费率。

（四）不列入基金费用的项目

下列费用不列入基金费用：

1、基金管理人和基金托管人因未履行或未完全履行义务导致的费用支出或基金财产的

损失；

- 2、基金管理人和基金托管人处理与基金运作无关的事项发生的费用；
- 3、《基金合同》生效前的相关费用；
- 4、其他根据相关法律法规及中国证监会的有关规定不得列入基金费用的项目。

（五）基金税收

本基金运作过程中涉及的各项纳税主体，其纳税义务按国家税收法律、法规执行。基金财产投资的相关税收，由基金份额持有人承担，基金管理人或者其他扣缴义务人按照国家有关税收征收的规定代扣代缴。

十四、对招募说明书本次更新部分的说明

本招募说明书（更新）依据《中华人民共和国证券投资基金法》、《公开募集证券投资基金运作管理办法》、《证券投资基金销售管理办法》、《证券投资基金信息披露管理办法》及其它有关法律法规的要求，对本基金管理人于2015年4月30日刊登的《诺安低碳经济股票型证券投资基金招募说明书》进行了更新，并根据基金管理人在《基金合同》生效后对本基金实施得投资经营活动进行了内容的补充，主要更新的内容如下：

- 1、在“重要提示”部分，增加了本基金的招募说明书内容的截至日期及相关财务数据的截至日期。
- 2、在“第三部分 基金管理人”中，更新了基金管理人概况、证券投资基金管理情况、主要人员情况、基金管理人的风险管理体系和内部控制制度的相关信息。
- 3、在“第四部分 基金托管人”中，更新了基本情况、基金托管部门及主要人员情况、基金托管业务经营情况、资产托管人的内部控制制度的相关信息。
- 4、在“第五部分 相关服务机构”中，更新了基金份额发售机构、出具法律意见书的律师事务所的相关信息。
- 5、在“第六部分 基金的募集”中，删除并更新了原招募说明书中“基金的募集”的相关内容
- 6、在“第七部分 基金合同的生效”中，删除了“一、基金的备案条件”和“二、基金合同不能生效时募集资金的处理方式”的内容。
- 7、在“第八部分 基金份额的申购和赎回”中，更新了“一、基金份额的申购与赎回”和“二、基金的转换”的相关内容。

8、在“第九部分 基金的投资”中，新增了“八、基金管理人代表基金行使股东和债权人权利的处理原则及方法”、“九、基金投资组合报告”的内容。相关数据及内容的截止日期为2015年9月30日。

9、新增了“第十部分 基金的业绩”内容，添加了本基金报告期基金份额净值增长率与同期业绩基准收益率比较表以及本基金累计净值增长率与业绩比较基准收益率的历史走势对比图。

10、在“第十四部分 基金的费用与税收”中，增加了与基金销售有关的费用的相关内容。

11、在“第二十一部分 对基金份额持有人的服务”中，更新了基金定期定额计划服务、投诉管理服务的相关内容。

12、在“第二十二部分 其他应披露事项”，列举了本基金在本报告期内的相关公告。

十五、签署日期

2015年11月12日

以上内容仅为摘要，须与本招募说明书（更新）正文所载之详细资料一并阅读。

诺安基金管理有限公司

二〇一五年十二月二十六日