

# 华泰柏瑞消费成长灵活配置混合型证券投资基金

## 更新的招募说明书

### （摘要）

### 2016 年第 1 号

华泰柏瑞消费成长灵活配置混合型证券投资基金（以下简称“本基金”）根据 2014 年 6 月 10 日中国证券监督管理委员会（以下简称“中国证监会”）《关于核准华泰柏瑞消费成长灵活配置混合型证券投资基金募集的批复》（证监许可【2014】579 号）的注册，并根据 2015 年 2 月 4 日《关于华泰柏瑞消费成长灵活配置混合型证券投资基金延期募集备案的回函》（机构部函【2015】371 号）进行募集。本基金的基金合同于 2015 年 5 月 20 日正式生效。

### 重要提示

华泰柏瑞基金管理有限公司（以下简称“基金管理人”或“管理人”或“本公司”）保证招募说明书的内容真实、准确、完整。本招募说明书在中国证监会注册，但中国证监会对本基金募集的注册，并不表明其对本基金的价值和收益作出实质性判断或保证，也不表明投资于本基金没有风险。

基金管理人依照恪尽职守、诚实信用、谨慎勤勉的原则管理和运用基金财产，但不保证基金一定盈利，也不保证最低收益。

本基金投资于证券市场，基金净值会因为证券市场波动等因素产生波动，投资者在投资本基金前，应全面了解本基金的产品特性，充分考虑自身的风险承受能力，理性判断市场，并承担基金投资中出现的各类风险，包括：因政治、经济、社会等环境因素对证券价格产生影响而形成的系统性风险、个别证券特有的非系统性风险、由于基金投资者连续大量赎回基金产生的流动性风险、基金管理人在基金管理实施过程中产生的基金管理风险等等。

投资者认购本基金时应认真阅读本基金的招募说明书和基金合同。基金管理人建议投资者根据自身的风险收益偏好，选择适合自己的基金产品，并且中长期持有。

基金的过往业绩并不预示其未来表现。

本更新招募说明书所载内容截止日为 2015 年 11 月 19 日，有关财务和业绩表现数据截

止日为 2015 年 9 月 30 日，财务和业绩表现数据未经审计。

本基金托管人中国建设银行股份有限公司已对本次更新的招募说明书中的投资组合报告和业绩表现进行了复核确认。

## 一、基金管理人

### （一）基金管理人概况

名称：华泰柏瑞基金管理有限公司

住所：上海浦东新区民生路 1199 弄上海证大五道口广场 1 号 17 层

法定代表人：齐亮

成立日期：2004 年 11 月 18 日

批准设立机关：中国证券监督管理委员会

批准设立文号：中国证监会证监基金字[2004]178 号

经营范围：基金管理业务；发起设立基金；中国证监会批准的其他业务

组织形式：有限责任公司

注册资本：贰亿元人民币

存续期间：持续经营

联系人：汪莹白

联系电话：400-888-0001，(021) 38601777

股权结构：柏瑞投资有限责任公司（原 AIGGIC）49%、华泰证券股份有限公司 49%、苏州新区高新技术产业股份有限公司 2%。

### （二）主要人员情况

#### 1、董事会成员

齐亮先生：董事长，硕士，1994-1998 年任国务院发展研究中心情报中心处长、副局长，1998-2001 年任中央财经领导小组办公室副局长，2001 年至 2004 年任华泰证券股份有限公司副总裁。

杨智雅女士：董事，硕士，曾就职于升强工业股份有限公司，华之杰国际商业顾问有限公司，1992 年 4 月至 1996 年 12 月任 AIG 友邦证券投资顾问股份有限公司管理部经理，1997 年 1 月至 2001 年 7 月任 AIG 友邦证券投资信托股份有限公司管理部经理、资深经理、协理，2001 年 7 月至 2010 年 2 月任 AIG 友邦证券投资顾问股份有限公司副总经理、总经理、董事长暨总经理，2010 年 2 月至今任柏瑞证券投资顾问股份有限公司董事长暨总经理、总经理。

吴祖芳先生：董事，硕士，1992 年起至今历任华泰证券股份有限公司部门负责人、子公司负责人、总裁助理、业务总监、总经济师、副总裁。

Rajeev Mittal 先生：董事，学士，1992 年加入美国国际集团，2009—2011 年担任柏瑞投资（欧洲分公司）总经理，新兴市场投资主管，全球固定收益研究团队主管和行政总裁（欧洲分公司），2011 年至今担任柏瑞投资亚洲有限公司业务行政总裁（亚洲，日本除外）、总经理、新兴市场投资总管，全球固定收益研究团队主管。

韩勇先生：董事，博士，曾任职于君安证券有限公司、华夏证券有限公司和中国证券监督管理委员会，2007 年 7 月至 2011 年 9 月任华安基金管理有限公司副总经理。2011 年 10 月加入华泰柏瑞基金管理有限公司。

朱小平先生，独立董事，硕士，1983 至今任中国人民大学商学院教授。

陈念良先生，独立董事，1977 年至今任香港陈应达律师事务所首席合伙人。

薛加玉先生，独立董事，博士，1988-1997 年任江苏巨龙水泥集团有限公司团委书记、财务处长、副总经济师，1997-1999 年任长城证券有限公司投资银行部副总经理，1999-2000 年任亚洲控股有限公司投资银行部总经理，2000-2001 年任北京华创投资管理有限公司执行总裁，2001 年至今任上海德汇集团有限公司董事长、总裁。

杨科先生：独立董事，学士，2001 年至今任北京市天元律师事务所律师。2010 年至今任该律师事务所合伙人。

## 2、监事会成员

严玉珍女士：监事长，学士，1987 年 1 月至 1988 年 9 月任罗兵咸永道（前容永道会计）高级稽核员，1988 年 12 月至 1990 年 4 月任香港电讯（前大东电报）管理会计，1990 年 5 月至 1996 年 11 月任宝达证券（施罗德集团）副财务总监，1996 年 12 月至 2007 年 9 月任施罗德投资管理（香港）有限公司财务董事，2007 年 9 月至 2008 年 6 月任交银施罗德基金管理有限公司高级总经理顾问，2008 年 7 月至 2012 年 9 月任施罗德投资管理（香港）有限公司首席营运官，2012 年 9 月至今任柏瑞投资亚洲有限公司首席财务官。

王桂芳女士：监事，硕士，1996-2003 年任华泰证券股份有限公司西藏南路营业部总经理，2003-2006 年任华泰证券股份有限公司上海总部总经理，2006 年至今任华泰证券股份有限公司上海城市中心营业部总经理。

柳军先生：监事，硕士，2000-2001 年任上海汽车集团财务有限公司财务，2001-2004 年任华安基金管理有限公司高级基金核算员，2004 年 7 月加入华泰柏瑞基金管理有限公司，历任基金事务部总监、上证红利 ETF 基金经理助理、上证红利 ETF 基金经理，2010 年 10 月起担任指数投资部副总监。2011 年 1 月起兼任华泰柏瑞上证中小盘 ETF 基金、华泰柏瑞上证中小盘 ETF 联接基金基金经理。2012 年 5 月起担任华泰柏瑞沪深 300ETF 及华泰柏瑞沪深 300ETF 联接基金基金经理。2015 年 2 月起任指数投资部总监。2015 年 5 月起任华泰柏瑞中证 500 ETF 及华泰柏瑞中证 500ETF 联接基金的基金经理。

童辉先生：监事，硕士。1997-1998 年任上海众恒信息产业有限公司程序员，1998-2004 年任国泰基金管理有限公司信息技术部经理，2004 年 4 月加入华泰柏瑞基金管理有限公司，

现任信息技术与电子商务部总监。

### 3、总经理及其他高级管理人员

韩勇先生：总经理，博士，曾任职于君安证券有限公司、华夏证券有限公司和中国证券监督管理委员会，2007年7月至2011年9月任华安基金管理有限公司副总经理。2011年10月加入华泰柏瑞基金管理有限公司。

王溯舸先生：副总经理，硕士，1997-2000年任深圳特区证券公司总经理助理、副总经理，2001-2004年任华泰证券股份有限公司受托资产管理总部总经理。

陈晖女士：督察长，硕士，1993-1999年任江苏证券有限责任公司北京代表处代表，1999-2004年任华泰证券股份有限公司北京总部总经理。

房伟力先生：副总经理，硕士，1997-2001年就职于上海证券交易所登记结算公司交收系统开发经理，2001-2004年任华安基金管理有限公司基金登记及结算部门总监，2004-2008年5月任华泰柏瑞基金管理有限公司总经理助理。

田汉卿女士：副总经理。曾在美国巴克莱全球投资管理有限公司（BGI）担任投资经理，2012年8月加入华泰柏瑞基金管理有限公司，2013年8月起任华泰柏瑞量化增强混合型证券投资基金的基金经理，2013年10月起任公司副总经理，2014年12月起任华泰柏瑞量化优选灵活配置混合型证券投资基金的基金经理，2015年3月起任华泰柏瑞量化先行混合型证券投资基金的基金经理和华泰柏瑞量化驱动灵活配置混合型证券投资基金的基金经理，2015年6月起任华泰柏瑞量化智慧灵活配置混合型证券投资基金的基金经理和华泰柏瑞量化绝对收益策略定期开放混合型发起式证券投资基金的基金经理。本科与研究生毕业于清华大学，MBA毕业于美国加州大学伯克利分校哈斯商学院。

高山先生，副总经理，博士。2001年5月至2013年7月任职于全国社会保障基金理事会投资部，任处长；2013年7月起加入华泰柏瑞基金管理有限公司。本科毕业于山东大学经济管理学院，硕士毕业于中国人民银行研究生部，博士毕业于财政部财政科学研究所研究生部。

### 4、本基金基金经理

方纬先生：经济学硕士。2003年9月至2005年1月任上海金信研究所研究员；2005年1月至2007年2月任万家基金管理有限公司高级研究员；2007年2月加入华泰柏瑞基金管理有限公司，历任研究员、高级研究员、基金经理助理。2014年8月起任华泰柏瑞价值增长股票型证券投资基金的基金经理。2015年4月起任华泰柏瑞新利灵活配置混合型证券投资基金的基金经理。2015年5月起任华泰柏瑞消费成长灵活配置混合型证券投资基金的基金经理和华泰柏瑞惠利灵活配置混合型证券投资基金的基金经理。2015年8月起任华泰柏瑞中国制造2025灵活配置混合型证券投资基金的基金经理。

历任本基金基金经理：

沈雪峰女士，2015年5月20日至2015年6月19日任本基金基金经理。

### 5、投资决策委员会成员

主席：总经理韩勇先生；

成员：副总经理王溯舸先生；副总经理高山先生；副总经理田汉卿女士；总经理助理兼固定收益部总监董元星先生；投资部总监方伦煜先生；投资部总监吕慧建先生。

列席人员：督察长陈晖女士；投资决策委员会主席指定的其他人员。

上述人员之间不存在近亲属关系。

### （三）基金管理人的职责

1、依法募集基金，办理或者委托经中国证监会认定的其他机构代为办理基金份额的发售、申购、赎回、转换和登记事宜；

2、办理基金备案手续；

3、自基金合同生效之日起，以诚实信用、勤勉尽责的原则管理和运用基金财产，建立健全内部风险控制、监察与稽核、财务管理及人事管理等制度，保证所管理的基金财产和基金管理人的财产相互独立，对所管理的不同基金财产分别管理、分别记账，进行证券投资；

4、按照基金合同的约定确定基金收益分配方案，及时向基金份额持有人分配收益；

5、进行基金会计核算并编制基金财务会计报告；

6、编制季度、半年度和年度基金报告；

7、计算并公告基金资产净值，确定基金份额申购、赎回价格；按规定受理申购和赎回申请，及时、足额支付赎回款项；采取适当合理的措施使计算开放式基金份额认购、申购、赎回和注销价格的方法符合基金合同等法律文件的规定；

8、办理与基金财产管理业务活动有关的信息披露事项；

9、依据《基金法》、基金合同及其他有关规定召集基金份额持有人大会或配合基金托管人、基金份额持有人依法召集基金份额持有人大会；

10、保存基金财产管理业务活动的记录、账册、报表、代表基金签订的重大合同及其他相关资料；

11、以基金管理人名义，代表基金份额持有人利益行使诉讼权利或者实施其他法律行为；

12、组织并参加基金财产清算小组，参与基金财产的保管、清理、估价、变现和分配；

13、中国证监会规定的其它职责。

### （四）基金管理人的承诺

1、本基金管理人承诺严格遵守现行有效的相关法律、法规、规章、基金合同和中国证监会的有关规定，建立健全内部控制制度，采取有效措施，防止违反现行有效的有关法律、法规、规章、基金合同和中国证监会有关规定的行为发生。

2、本基金管理人承诺严格遵守《中华人民共和国证券法》、《基金法》及有关法律法规，建立健全的内部控制制度，采取有效措施，防止下列行为发生：

（1）将其固有财产或者他人财产混同于基金财产从事证券投资；

- (2) 不公平地对待其管理的不同基金财产；
- (3) 利用基金财产为基金份额持有人以外的第三人谋取利益；
- (4) 向基金份额持有人违规承诺收益或者承担损失；
- (5) 法律法规或中国证监会禁止的其他行为。

3、本基金管理人承诺加强人员管理，强化职业操守，督促和约束员工遵守国家有关法律、法规及行业规范，诚实信用、勤勉尽责，不从事以下活动：

- (1) 越权或违规经营；
- (2) 违反基金合同或托管协议；
- (3) 故意损害基金份额持有人或其他基金相关机构的合法利益；
- (4) 在向中国证监会报送的资料中弄虚作假；
- (5) 拒绝、干扰、阻挠或严重影响中国证监会依法监管；
- (6) 玩忽职守、滥用职权；
- (7) 违反现行有效的有关法律、法规、规章、基金合同和中国证监会的有关规定，泄漏在任职期间知悉的有关证券、基金的商业秘密，尚未依法公开的基金投资内容、基金投资计划等信息；
- (8) 违反证券交易所业务规则，利用对敲、倒仓等手段操纵市场价格，扰乱市场秩序；
- (9) 贬损同行，以抬高自己；
- (10) 以不正当手段谋求业务发展；
- (11) 有悖社会公德，损害证券投资基金人员形象；
- (12) 在公开信息披露和广告中故意含有虚假、误导、欺诈成分；
- (13) 其他法律、行政法规以及中国证监会禁止的行为。

#### 4、基金经理承诺

- (1) 依照有关法律、法规和基金合同的规定，本着谨慎的原则为基金份额持有人谋取最大利益；
  - (2) 不利用职务之便为自己及其代理人、受雇人或任何第三人谋取利益；
  - (3) 不违反现行有效的有关法律、法规、规章、基金合同和中国证监会的有关规定，泄漏在任职期间知悉的有关证券、基金的商业秘密、尚未依法公开的基金投资内容、基金投资计划等信息；
  - (4) 不从事损害基金财产和基金份额持有人利益的证券交易及其他活动。
- (五) 基金管理人的内部控制制度

##### 1、内部控制的原则

- (1) 健全性原则。内部控制必须覆盖公司各个部门和各级岗位，并渗透到各项业务过程，涵盖决策、执行、监督、反馈等各个经营环节；

（2）有效性原则。通过科学的内控手段和方法，建立合理的内控程序，维护内控制度的有效执行；

（3）独立性原则。公司在精简的基础上设立能够充分满足经营运作需要的机构、部门和岗位，各机构、部门和岗位职能上保持相对独立。内部控制的检查评价部门必须独立于内部控制的建立和执行部门；

（4）相互制约原则。公司内部部门和岗位的设置应权责分明、相互制衡，消除内部控制中的盲点；

（5）防火墙原则。公司基金资产、自有资产、其他资产的运作应当分离，基金投资研究、决策、执行、清算、评估等部门和岗位，应当在物理上和制度上适当隔离，以达到风险防范的目的；

（6）成本效益原则。公司运用科学化的经营管理方法降低运作成本，提高经济效益，以合理的控制成本达到最佳的内部控制效果。

## 2、内部控制的主要内容

### （1）控制环境

董事会下设风险管理与审计委员会，全面负责公司的风险管理、风险控制和财务监控，审查公司的内控制度，并对重大关联交易进行审计；董事会下设薪酬、考核与资格审查委员会，对董事、总经理、督察长、财务总监和其他高级管理人员的候选人进行资格审查以确保其具有中国证监会所要求的任职资格，制定董事、监事、总经理、督察长、财务总监、其他高级管理人员及基金经理的薪酬/报酬计划或方案。

公司管理层在总经理领导下，认真执行董事会确定的内部控制战略，为了有效贯彻公司董事会制定的经营方针及发展战略，设立了投资决策委员会和风险控制委员会，就基金投资和风险控制等发表专业意见及建议。

公司设立督察长，对董事会负责，主要负责对公司内部控制的合法合规性、有效性和合理性进行审查，发现重大风险事件时向公司董事长和中国证监会报告。

### （2）风险评估

公司风险控制人员定期评估公司风险状况，范围包括所有能对经营目标产生负面影响的内部和外部因素，评估这些因素对公司总体经营目标产生影响的程度及可能性，并将评估报告报公司董事会及高层管理人员。

### （3）控制活动

控制活动包括自我控制、职责分离、监察稽核、实物控制、业绩评价、严格授权、资产分离、危机处理等政策、程序或措施。

自我控制以各岗位的目标责任制为基础，是内部控制的第一道防线。在公司内部建立科学、严格的岗位分离制度，在相关部门和相关岗位之间建立重要业务处理凭据传递和信息沟通制度，后续部门及岗位对前部门及岗位负有监督责任，使相互监督制衡的机制成为内部

控制的第二道防线。充分发挥督察长和法律监察部对各岗位、各部门、各机构、各项业务全面监察稽核作用，建立内部控制的第三道防线。

#### （4）信息与沟通

公司建立了内部办公自动化信息系统与业务汇报体系，形成了自上而下的信息传播渠道和自下而上的信息呈报渠道。通过建立有效的信息交流渠道，保证了公司员工及各级管理人员可以充分了解与其职责相关的信息，并及时送达适当的人员进行处理。

#### （5）内部监控

内部监控由公司风险管理与审计委员会、督察长、风险控制委员会和法律监察部等部门在各自的职权范围内开展。本公司设立了独立于各业务部门的法律监察部，其中监察稽核人员履行内部稽核职能，检查、评价公司内部控制制度合理性、完备性和有效性，监督公司内部控制制度的执行情况，揭示公司内部管理及基金运作中的风险，及时提出改进意见，促进公司内部管理制度有效地执行。

### 3、基金管理人关于内部控制的声明

- （1）基金管理人确知建立、实施和维持内部控制制度是本公司董事会及管理层的责任；
- （2）本公司承诺以上关于内部控制制度的披露真实、准确；
- （3）本公司承诺将根据市场环境的变化及公司的发展不断完善内部控制制度。

## 二、基金托管人

### 一、基金托管人情况

#### （一）基本情况

名称：中国建设银行股份有限公司（简称：中国建设银行）

住所：北京市西城区金融大街 25 号

办公地址：北京市西城区闹市口大街 1 号院 1 号楼

法定代表人：王洪章

成立时间：2004 年 09 月 17 日

组织形式：股份有限公司

注册资本：贰仟伍佰亿壹仟零玖拾柒万柒仟肆佰捌拾陆元整

存续期间：持续经营

基金托管资格批文及文号：中国证监会证监基字[1998]12 号

联系人：田 青

联系电话：(010)6759 5096

中国建设银行成立于 1954 年 10 月，是一家国内领先、国际知名的大型股份制商业银行，总部设在北京。中国建设银行于 2005 年 10 月在香港联合交易所挂牌上市（股票代码 939），



于 2007 年 9 月在上海证券交易所挂牌上市(股票代码 601939)。

2015 年 6 月末,本集团资产总额 182,192 亿元,较上年末增长 8.81%;客户贷款和垫款总额 101,571 亿元,增长 7.20%;客户存款总额 136,970 亿元,增长 6.19%。净利润 1,322 亿元,同比增长 0.97%;营业收入 3,110 亿元,同比增长 8.34%,其中,利息净收入同比增长 6.31%,手续费及佣金净收入同比增长 5.76%。成本收入比 23.23%,同比下降 0.94 个百分点。资本充足率 14.70%,处于同业领先地位。

物理与电子渠道协同发展。总行成立了渠道与运营管理部,全面推进渠道整合;营业网点“三综合”建设取得新进展,综合性网点达到 1.44 万个,综合营销团队达到 19,934 个,综合柜员占比达到 84%,客户可在转型网点享受便捷舒适的“一站式”服务。加快打造电子银行的主渠道建设,有力支持物理渠道的综合化转型,电子银行和自助渠道账务性交易量占比达 94.32%,较上年末提高 6.29 个百分点;个人网上银行客户、企业网上银行客户、手机银行客户分别增长 8.19%、10.78%和 11.47%;善融商务推出精品移动平台,个人商城手机客户端“建行善融商城”正式上线。

转型重点业务快速发展。2015 年 6 月末,累计承销非金融企业债务融资工具 2,374.76 亿元,承销金额继续保持同业第一;证券投资基金托管只数和新发基金托管只数均列市场第一,成为首批香港基金内地销售代理人中唯一一家银行代理人;多模式现金池、票据池、银联单位结算卡等战略性产品市场份额不断扩大,现金管理品牌“禹道”的市场影响力持续提升;代理中央财政授权支付业务、代理中央非税收入收缴业务客户数保持同业第一,在同业中首家按照财政部要求实现中央非税收入收缴电子化上线试点。“鑫存管”证券客户保证金第三方存管客户数 3,076 万户,管理资金总额 7,417.41 亿元,均为行业第一。

2015 年上半年,本集团各方面良好表现,得到市场与业界广泛认可,先后荣获国内外知名机构授予的 40 多项重要奖项。在英国《银行家》杂志 2015 年“世界银行 1000 强排名”中,以一级资本总额继续位列全球第 2;在美国《福布斯》杂志 2015 年全球上市公司 2000 强排名中继续位列第 2;在美国《财富》杂志 2015 年世界 500 强排名第 29 位,较上年上升 9 位;荣获美国《环球金融》杂志颁发的“2015 年中国最佳银行”奖项;荣获中国银行业协会授予的“年度最具社会责任金融机构奖”和“年度社会责任最佳民生金融奖”两个综合大奖。

中国建设银行总行设投资托管业务部,下设综合处、基金市场处、证券保险资产市场处、理财信托股权市场处、QFII 托管处、养老金托管处、清算处、核算处、监督稽核处等 9 个职能处室,在上海设有投资托管服务上海备份中心,共有员工 210 余人。自 2007 年起,托管部连续聘请外部会计师事务所对托管业务进行内部控制审计,并已经成为常规化的内控工作手段。

## (二) 主要人员情况

赵观甫,投资托管业务部总经理,曾先后在中国建设银行郑州市分行、总行信贷部、总

行信贷二部、行长办公室工作，并在中国建设银行河北省分行营业部、总行个人银行业务部、总行审计部担任领导职务，长期从事信贷业务、个人银行业务和内部审计等工作，具有丰富的客户服务和业务管理经验。

张军红，投资托管业务部副总经理，曾就职于中国建设银行青岛分行、中国建设银行总行零售业务部、个人银行业务部、行长办公室，长期从事零售业务和个人存款业务管理等工作，具有丰富的客户服务和业务管理经验。

张力铮，投资托管业务部副总经理，曾就职于中国建设银行总行建筑经济部、信贷二部、信贷部、信贷管理部、信贷经营部、公司业务部，并在总行集团客户部和中国建设银行北京市分行担任领导职务，长期从事信贷业务和集团客户业务等工作，具有丰富的客户服务和业务管理经验。

黄秀莲，投资托管业务部副总经理，曾就职于中国建设银行总行会计部，长期从事托管业务管理等工作，具有丰富的客户服务和业务管理经验。

### （三）基金托管业务经营情况

作为国内首批开办证券投资基金托管业务的商业银行，中国建设银行一直秉持“以客户为中心”的经营理念，不断加强风险管理和内部控制，严格履行托管人的各项职责，切实维护资产持有人的合法权益，为资产委托人提供高质量的托管服务。经过多年稳步发展，中国建设银行托管资产规模不断扩大，托管业务品种不断增加，已形成包括证券投资基金、社保基金、保险资金、基本养老个人账户、QFII、企业年金等产品在内的托管业务体系，是目前国内托管业务品种最齐全的商业银行之一。截至 2015 年 9 月末，中国建设银行已托管 537 只证券投资基金。中国建设银行专业高效的托管服务能力和业务水平，赢得了业内的高度认同。中国建设银行自 2009 年至今连续五年被国际权威杂志《全球托管人》评为“中国最佳托管银行”。

## 二、基金托管人的内部控制制度

### （一）内部控制目标

作为基金托管人，中国建设银行严格遵守国家有关托管业务的法律法规、行业监管规章和本行内有关管理规定，守法经营、规范运作、严格监察，确保业务的稳健运行，保证基金财产的安全完整，确保有关信息的真实、准确、完整、及时，保护基金份额持有人的合法权益。

### （二）内部控制组织结构

中国建设银行设有风险与内控管理委员会，负责全行风险管理与内部控制工作，对托管业务风险控制工作进行检查指导。投资托管业务部专门设置了监督稽核处，配备了专职内控监督人员负责托管业务的内控监督工作，具有独立行使监督稽核工作职权和能力。

### （三）内部控制制度及措施

投资托管业务部具备系统、完善的制度控制体系，建立了管理制度、控制制度、岗位职

责、业务操作流程，可以保证托管业务的规范操作和顺利进行；业务人员具备从业资格；业务管理严格实行复核、审核、检查制度，授权工作实行集中控制，业务印章按规程保管、存放、使用，账户资料严格保管，制约机制严格有效；业务操作区专门设置，封闭管理，实施音像监控；业务信息由专职信息披露人负责，防止泄密；业务实现自动化操作，防止人为事故的发生，技术系统完整、独立。

### 三、基金托管人对基金管理人运作基金进行监督的方法和程序

#### （一）监督方法

依照《基金法》及其配套法规和基金合同的约定，监督所托管基金的投资运作。利用自行开发的“托管业务综合系统——基金监督子系统”，严格按照现行法律法规以及基金合同规定，对基金管理人运作基金的投资比例、投资范围、投资组合等情况进行监督，并定期编写基金投资运作监督报告，报送中国证监会。在日常为基金投资运作所提供的基金清算和核算服务环节中，对基金管理人发送的投资指令、基金管理人对各基金费用的提取与开支情况进行检查监督。

#### （二）监督流程

1. 每工作日按时通过基金监督子系统，对各基金投资运作比例控制指标进行例行监控，发现投资比例超标等异常情况，向基金管理人发出书面通知，与基金管理人进行情况核实，督促其纠正，并及时报告中国证监会。

2. 收到基金管理人的划款指令后，对涉及各基金的投资范围、投资对象及交易对手等内容进行合法合规性监督。

3. 根据基金投资运作监督情况，定期编写基金投资运作监督报告，对各基金投资运作的合法合规性、投资独立性和风格显著性等方面进行评价，报送中国证监会。

4. 通过技术或非技术手段发现基金涉嫌违规交易，电话或书面要求基金管理人进行解释或举证，并及时报告中国证监会。

## 三、相关服务机构

### （一）基金份额发售机构

基金份额发售机构包括基金管理人的直销机构和代销机构的销售网点。

#### 1、直销机构：

华泰柏瑞基金管理有限公司

注册地址：上海浦东新区民生路 1199 弄上海证大五道口广场 1 号楼 17 层

办公地址：上海浦东新区民生路 1199 弄上海证大五道口广场 1 号楼 17 层

法定代表人：齐亮

电话：(021) 38784638

传真：(021) 50103016

联系人：汪莹白

客服电话：400-888-0001，（021）38784638

公司网址：[www.huatai-pb.com](http://www.huatai-pb.com)

## 2、代销机构

### 1) 中国工商银行股份有限公司

注册地址：北京市复兴门内大街 55 号

办公地址：北京市复兴门内大街 55 号

法定代表人：姜建清

传真：（010）66107914

客服电话：95588

公司网址：[www.icbc.com.cn](http://www.icbc.com.cn)

### 2) 中国建设银行股份有限公司

注册地址：北京市西城区金融大街 25 号

办公地址：北京市西城区金融大街 25 号

法定代表人：王洪章

传真：（010）66275654

客服电话：95533

公司网址：[www.ccb.com](http://www.ccb.com)

### 3) 招商银行股份有限公司

注册地址：广东省深圳市福田区深南大道 7088 号招商银行大厦

办公地址：广东省深圳市福田区深南大道 7088 号招商银行大厦

法定代表人：李建红

联系人：邓炯鹏

电话：（0755）83198888

传真：（0755）83195109

客服电话：95555

公司网址：[www.cmbchina.com](http://www.cmbchina.com)

### 4) 哈尔滨银行股份有限公司

注册地址：哈尔滨市道里区尚志大街 160 号

办公地址：哈尔滨市道里区尚志大街 160 号

法定代表人：郭志文

联系人：遇玺

电话：（0451）86779018

传真：（0451）86779018

客服电话：95537 或 400-609-5537

公司网址：www.hrbb.com.cn

5) 爱建证券有限责任公司

注册地址：上海浦东新区世纪大道 1600 号 32 层

办公地址：上海浦东新区世纪大道 1600 号 32 层

法定代表人：宫龙云

联系人：戴莉丽

电话：(021) 32229888

传真：(021) 68728703

客服电话：4001-962502

公司网站：www.ajzq.com

6) 渤海证券股份有限公司

注册地址：天津市经济技术开发区第二大街 42 号写字楼 101 室

办公地址：天津市南开区宾水西道 8 号

法定代表人：王春峰

联系人：王星

电话：(022) 28451922

传真：(022) 28451892

客服电话：400-651-5988

公司网址：www.bhzq.com

7) 长城证券股份有限公司

注册地址：广东省深圳市福田区深南大道 6008 号特区报业大厦 14、16、17 层

办公地址：广东省深圳市福田区深南大道 6008 号特区报业大厦 14、16、17 层

法定代表人：黄耀华

联系人：高峰

电话：(0755) 83516094

传真：(0755) 83515567

客服电话：(0755) 33680000、400-6666-888

公司网址：www.cgws.com

8) 长江证券股份有限公司

注册地址：湖北省武汉市新华路特 8 号长江证券大厦

办公地址：湖北省武汉市新华路特 8 号长江证券大厦

法定代表人：胡运钊

联系人：奚博宇

电话：（021）68751860

传真：（021）68751151

客服电话：95579 或 4008-888-999

公司客服网址：[www.95579.com](http://www.95579.com)

9) 第一创业证券股份有限公司

注册地址：深圳市福田区福华一路 115 号投行大厦 18 楼

办公地址：深圳市福田区福华一路 115 号投行大厦 18 楼

法定代表人：刘学民

联系人：吴军

电话：（0755）23838751

传真：（0755）23838750

客服电话：400-888-1888

公司网址：[www.firstcapital.com.cn](http://www.firstcapital.com.cn)

10) 东海证券股份有限公司

注册地址：江苏省常州延陵西路 23 号投资广场 18 层

办公地址：上海市浦东新区东方路 1928 号东海证券大厦

法定代表人：朱科敏

联系人：王一彦

电话：021-20333333

传真：021-50498825

客服电话：95531 或 400-8888-588

公司网址：[www.longone.com.cn](http://www.longone.com.cn)

11) 东吴证券股份有限公司

注册地址：江苏省苏州市工业园区星阳街 5 号

办公地址：江苏省苏州市工业园区星阳街 5 号

法定代表人：吴永敏

联系人：方晓丹

电话：（0512）65581136

传真：（0512）65588021

客服电话：400-860-1555 或 96288

公司网址：[www.dwzq.com.cn](http://www.dwzq.com.cn)

12) 国金证券股份有限公司

注册地址：四川省成都市东城根上街 95 号

办公地址：四川省成都市东城根上街 95 号 6、16、17 楼

法定代表人：冉云

联系人：刘婧漪

电话：（028）86690057

传真：（028）86690126

客服电话：4006-600109

公司网址：[www.gjzq.com.cn](http://www.gjzq.com.cn)

13) 申万宏源西部证券有限公司

注册地址：新疆乌鲁木齐市高新区（新市区）北京南路358号大成国际大厦20楼2005室

办公地址：新疆乌鲁木齐市高新区（新市区）北京南路358号大成国际大厦20楼2005室（邮编：830002）

法定代表人：李季

联系人：李巍

电话：010-88085858

传真：010-88085195

客服电话：400-800-0562

公司网址：[www.hysec.com](http://www.hysec.com)

14) 华福证券有限责任公司

注册地址：福州市五四路157号新天地大厦7、8层

办公地址：福建省福州市五四路157号新天地大厦7-10层

法定代表人：黄金琳

联系人：徐松梅

电话：（0591）83893286

传真：（0591）87383610

客服电话：96326（福建省外请加拨0591）

公司网址：[www.hfzq.com.cn](http://www.hfzq.com.cn)

15) 华鑫证券有限责任公司

注册地址：深圳市福田区金田路4018号安联大厦28层A01、B01（b）单元

办公地址：上海市肇家浜路750号

法定代表人：俞洋

联系人：陈敏

电话：（021）64316642

传真：（021）64333051

客服电话：400-109-9918、021-32109999、029-68918888

公司网址：[www.cfsc.com.cn](http://www.cfsc.com.cn)

16) 中泰证券股份有限公司

注册地址：山东省济南市经七路 86 号

办公地址：山东省济南市经七路 86 号 23 层

法定代表人：李玮

联系人：吴阳

电话：(0531) 68889155

传真：(0531) 68889752

客服电话：95538

公司网址：[www.zts.com.cn](http://www.zts.com.cn)

17) 上海证券有限责任公司

注册地址：上海市西藏中路 336 号华旭大厦

办公地址：上海市西藏中路 336 号华旭大厦

法定代表人：郁忠民

联系人：许曼华

电话：(021) 53519888

传真：(021) 53519888

客服电话：400-891-8918, (021) 962518

公司网址：[www.962518.com](http://www.962518.com)

18) 申万宏源证券有限公司

注册地址：上海市徐汇区长乐路 989 号 45 层

办公地址：上海市徐汇区长乐路 989 号 45 层

法定代表人：李梅

联系人：黄莹

电话：(021) 33389888

传真：(021) 33388224

客服电话：95523 或 4008895523

公司网址：[www.swhysc.com](http://www.swhysc.com)

19) 天相投资顾问有限公司

注册地址：北京市西城区金融街 19 号富凯大厦 B 座 701

办公地址：北京市西城区新街口外大街 28 号 C 座 5 层

法定代表人：林义相

联系人：尹伶

电话：(010) 66045152



传真：(010) 66045518

客服电话：(010) 66045678

公司网址：[www.txsec.com](http://www.txsec.com) 或 [www.jjm.com.cn](http://www.jjm.com.cn)

20) 西南证券股份有限公司

注册地址：重庆市江北区桥北苑 8 号

办公地址：重庆市江北区桥北苑 8 号西南证券大厦

法定代表人：余维佳

联系人：张煜

电话：(023) 63786141

传真：(023) 63810422

客服电话：400-809-6096

公司网址：[www.swsc.com.cn](http://www.swsc.com.cn)

21) 信达证券股份有限公司

注册地址：北京市西城区闹市口大街 9 号院 1 号楼

办公地址：北京市西城区闹市口大街 9 号院 1 号楼

法定代表人：张志刚

联系人：鹿馨方

电话：010-63081000

传真：010-63080978

客服电话：400-800-8899

公司网址：[www.cindasc.com](http://www.cindasc.com)

22) 中航证券有限公司

注册地址：南昌市红谷滩新区红谷中大道 1619 号国际金融大厦 A 座 41 楼

办公地址：南昌市红谷滩新区红谷中大道 1619 号国际金融大厦 A 座 41 楼

法定代表人：王宜四

联系人：戴蕾

电话：(0791) 86768681

传真：(0791) 86770178

客服电话：400-886-6567

公司网址：[www.avicsec.com](http://www.avicsec.com)

23) 中国中投证券有限责任公司

注册地址：深圳市福田区益田路与福中路交界处荣超商务中心 A 栋第 18 层-21 层及第 04 层 01.02.03.05.11.12.13.15.16.18.19.20.21.22.23 单元

办公地址：深圳市福田区益田路 6003 号荣超商务中心 A 栋第 04、18 层至 21 层

法定代表人：高涛

联系人：刘毅

电话：（0755）82023442

传真：（0755）82026539

客服电话：95532

公司网址：[www.china-invs.cn](http://www.china-invs.cn)

24) 中信建投证券股份有限公司

注册地址：北京市安立路66号4号楼

办公地址：北京市朝阳区门内大街188号

法定代表人：王常青

联系人：权唐

电话：400-8888-108

传真：（010）65182261

客服电话：400-888-8108

公司网址：[www.csc108.com](http://www.csc108.com)

25) 泰诚财富基金销售（大连）有限公司

注册地址：辽宁省大连市沙河口区星海中龙园3号

办公地址：辽宁省大连市沙河口区星海中龙园3号

法定代表人：林卓

联系人：薛长平

电话：0411-88891212

传真：0411-88891212

客服电话：400-641-1999

公司网址：[www.taichengcaifu.com](http://www.taichengcaifu.com)

26) 一路财富（北京）信息科技有限公司

注册地址：北京市西城区车公庄大街9号院5号楼702室

办公地址：北京市西城区阜成门外大街2号万通新世界A座2208

法定代表人：吴雪秀

联系人：段京璐

电话：010-88312877

传真：010-88312099

客服电话：400-001-1566

公司网址：[www.yilucaifu.com](http://www.yilucaifu.com)

27) 大同证券有限责任公司

注册地址：大同市城区迎宾街 15 号桐城中央 21 层

办公地址：山西省太原市长治路 111 号山西世贸中心 A 座 12、13 层

法定代表人：董祥

联系人：薛津

电话：0351-4130322

传真：0351-7219891

客服电话：400-712-1212

公司网址：<http://www.dtsbc.com.cn>

28) 嘉实财富管理有限公司

注册地址：上海市浦东新区世纪大道 8 号上海国金中心办公楼二期 46 层 4609-10 单元

办公地址：北京市朝阳区建国路 91 号金地中心 A 座 6 层

法定代表人：赵学军

联系人：余永健

电话：010-85097570

传真：010-85097308

客服电话：400-021-8850

公司网址：[www.harvestwm.cn](http://www.harvestwm.cn)

29) 上海好买基金销售有限公司

注册地址：上海市虹口区场中路 685 弄 37 号 4 号楼 449 室

办公地址：上海市浦东南路 1118 号鄂尔多斯国际大厦 903~906 室

法定代表人：杨文斌

联系人：张茹

电话：021-58870011-6702

传真：021-68596916

客服电话：400-700-9665

公司网址：[www.ehowbuy.com](http://www.ehowbuy.com)

30) 上海天天基金销售有限公司

注册地址：上海市徐汇区龙田路 190 号二号楼 2 层

办公地址：上海市徐汇区龙田路 195 号 3C 座 10 楼

法定代表人：其实

联系人：潘世友

电话：021-54509988-7019

传真：021-64385308

客服电话：400-181-8188

公司网址：[www.1234567.com.cn](http://www.1234567.com.cn)

31) 上海长量基金销售投资顾问有限公司

注册地址：上海市浦东新区高翔路 526 号 2 幢 220 室

办公地址：上海市浦东新区浦东大道 555 号裕景国际 B 座 16 层

法定代表人：张跃伟

联系人：敖玲

电话：021-58788678-8201

传真：021-58787698

客服电话：400-089-1289

公司网站：[www.erichfund.com](http://www.erichfund.com)

32) 深圳众禄基金销售有限公司

注册地址：深圳市罗湖区深南东路 5047 号发展银行大厦 25 楼 I、J 单元

办公地址：深圳市罗湖区深南东路 5047 号发展银行大厦 25 楼 I、J 单元

法定代表人：薛峰

联系人：童彩平

电话：(0755) 82080798

传真：(0755) 82080798

客服电话：400-678-8887

公司网址：[www.jjmmw.com](http://www.jjmmw.com)；[www.zlfund.cn](http://www.zlfund.cn)

33) 北京展恒基金销售有限公司

注册地址：北京市顺义区后沙峪镇安富街 6 号

办公地址：北京市朝阳区德胜门外华严北里 2 号民建大厦 6 层

法定代表人：闫振杰

联系人：李兆贺

电话：010-62020088

传真：010-62020355

客服电话：400-888-6661

公司网址：[www.myfund.com](http://www.myfund.com)

34) 浙江同花顺基金销售有限公司

注册地址：浙江省杭州市文二西路一号元茂大厦 903 室

办公地址：浙江省杭州市翠柏路 7 号杭州电子商务产业园 2 号楼 2 楼

法定代表人：凌顺平

联系人：吴强

电话：0571-88911818

传真：0571-86800423

客服电话：4008-773-772

公司网站：[www.5ifund.com](http://www.5ifund.com)

35) 杭州数米基金销售有限公司

注册地址：杭州市余杭区仓前街道海曙路东2号

办公地址：浙江省杭州市滨江区江南大道3588号恒生大厦12楼

法定代表人：陈柏青

联系人：徐映绯

电话：021-60897840

传真：0571-26698533

客服电话：4000-766-123

公司网站：<http://www.fund123.cn>

36) 宜信普泽投资顾问（北京）有限公司

注册地址：北京市朝阳区建国路88号9号楼15层1809

办公地址：北京市朝阳区建国路88号SOHO现代城C座1809

法定代表人：沈伟桦

联系人：刘梦轩

电话：(010)-52858244

公司网址：[www.yixinfund.com](http://www.yixinfund.com)

客服电话：400-6099-200

37) 深圳市新兰德证券投资咨询有限公司

注册地址：深圳市福田区华强北路赛格科技园4栋10层1006#

办公地址：北京市西城区金融大街35号国际企业大厦C座9层

法定代表人：杨懿

联系人：刘宝文

电话：(010) 58325395

公司网址：<http://8.jrj.com.cn/>

客服电话：400-166-1188

38) 北京创金启富投资管理有限公司

注册地址：北京市西城区民丰胡同31号5号楼215A

办公地址：北京市西城区民丰胡同31号5号楼215A

法定代表人：梁蓉

联系人：张旭

公司网址：[www.5irich.com](http://www.5irich.com)

客服电话：400-6262-818

39) 上海利得基金销售有限公司

注册地址：上海利得基金销售有限公司

住所：上海市浦东新区峨山路91弄61号1幢12层(陆家嘴软件园10号楼)

法定代表人：沈继伟

联系人：张裕

公司网址：<http://m.leadfund.com.cn>

客服电话：400-005-6355

40) 和讯信息科技有限公司

注册地址：北京市朝阳区朝外大街22号泛利大厦10层

办公地址：北京市朝阳区朝外大街22号泛利大厦10层

法定代表人：王莉

联系人：于杨

电话：021-20835779

客服电话：400-920-0022

公司网址：[licaike.hexun.com](http://licaike.hexun.com)

41) 北京增财基金销售有限公司

注册地址：北京市西城区南礼士路66号1号楼12层1208号

办公地址：北京市西城区南礼士路66号建威大厦1208室

法定代表人：罗细安

联系人：李皓

电话：010-67000988-6003

公司网址：[www.zcvc.com.cn](http://www.zcvc.com.cn)

客服电话：400-001-8811

42) 诺亚正行（上海）基金销售投资顾问公司

注册地址：上海市虹口区飞虹路360弄9号3724室

办公地址：中国上海市杨浦区昆明路508号B座12F

法定代表人：汪静波

联系人：谢远敏

电话：021-3850 9626

公司网址：[www.noah-fund.com](http://www.noah-fund.com)

客服电话：400-821-5399

43) 上海陆金所资产管理有限公司

注册地址：上海市浦东新区陆家嘴环路 1333 号 14 楼 09 单元

办公地址：上海市浦东新区陆家嘴环路 1333 号 14 楼

法定代表人：郭坚

联系人：陈思乐

公司网址：www.lufunds.com

客服电话：4008219031

44) 北京乐融多源投资咨询有限公司

注册地址：北京市朝阳区西大望路 1 号 1 号楼 1603

办公地址：北京市朝阳区西大望路 1 号 1 号楼 1603

法定代表人：董浩

联系人：于婷婷

公司网址：www.jimufund.com

客服电话：400-068-1176

45) 珠海盈米财富管理有限公司

注册地址：珠海横琴新区宝华路 6 号 105 室-3491

办公地址：珠海横琴新区宝华路 6 号 105 室-3491

法定代表人：肖雯

联系人：钟琛

公司网址：www.yingmi.cn

客服电话：020-89629066

3、基金管理人可根据有关法律法规的要求，选择其他符合要求的机构代理销售本基金，并及时公告。

## （二）注册登记机构

名称：华泰柏瑞基金管理有限公司

住所：上海浦东新区民生路 1199 弄上海证大五道口广场 1 号楼 17 层

法定代表人：齐亮

办公地址：上海浦东新区民生路 1199 弄上海证大五道口广场 1 号楼 17 层

电话：400-888-0001，(021) 38601777

传真：(021) 50103016

联系人：陈培

## （三）律师事务所和经办律师

名称：上海源泰律师事务所

住所：上海市浦东新区浦东南路 256 号华夏银行大厦 1405 室

负责人：廖海

电话：（021）51150298

传真：（021）51150398

经办律师：廖海、刘佳

（四）会计师事务所和经办注册会计师

名称：普华永道中天会计师事务所(特殊普通合伙)

住所：上海市浦东新区陆家嘴环路 1318 号星展银行大厦 6 楼

法定代表人：杨绍信

经办注册会计师：单峰、张勇

电话：021-23238888

传真：021-23238800

## 四、基金的名称

华泰柏瑞消费成长灵活配置混合型证券投资基金

## 五、基金的类型

混合型

## 六、基金的投资目标

通过深入研究，本基金投资于消费相关行业优质的成长性公司，在有效控制风险的前提下，力争为投资者创造高于业绩比较基准的投资回报。

## 七、基金的投资范围

本基金的投资范围为具有良好流动性的金融工具，包括国内依法发行上市的股票（包括中小板、创业板及其他经中国证监会核准上市的股票）、债券、债券回购、银行存款、货币市场工具、权证、资产支持证券、股指期货以及法律法规或中国证监会允许基金投资的其他金融工具（但须符合中国证监会相关规定）。

如法律法规或监管机构以后允许基金投资其他品种，基金管理人在履行适当程序后，可以将其纳入投资范围。

基金的投资组合比例为：本基金持有的股票占基金资产的比例为 0%–95%，投资于消费相关行业的证券资产不低于非现金基金资产的 80%；每个交易日日终在扣除股指期货合约需缴纳的保证金后，本基金保持不低于基金资产净值 5%的现金或者到期日在 1 年以内的政府



债券。

## 八、基金的投资策略

### 1、资产配置策略

本基金采用“自上而下”和“自下而上”相结合方法来构建投资组合。通过定量和定性分析，对宏观经济、市场环境、行业估值等因素做深入系统研究，分析比较股票和债券预期收益率变化，优化股票和债券的投资比例从而确定大类资产配置。主要考虑的指标包括：

（1）宏观经济因素：主要包括采购经理人指数 PMI、GDP 增长率、工业增加值、CPI、PPI、社会消费品零售额增长率、货币政策、财政政策等。

（2）市场环境因素：主要包括指数波动率指标，行业指数趋同性指标等。

（3）行业估值：主要包括行业相对估值和绝对估值水平等。

### 2、股票投资策略

#### （1）消费相关行业的界定

本基金中的消费相关行业是指居民购买商品和服务而产生的行业，依据消费需求的不同分为主要消费和可选消费两大类，主要消费是指为满足居民基本消费需求而购买的商品和服务比如食品、医药、服装、水电煤等，可选消费品指为满足居民额外较高层次需求而购买的商品和服务，比如汽车，房产、娱乐、旅游等。

根据前文的定义，本基金的消费相关行业由食品饮料、医药生物、休闲服务、传媒、电子、计算机、通信、农林牧渔、纺织服装、商业贸易、建筑装饰、公用事业、汽车、家电、机械设备、地产、银行、非银行金融等申万一级行业组成。

若申银万国证券公司调整或停止行业分类，或者基金管理人认为有更适当的消费相关行业划分标准，基金管理人在履行适当程序后有权对消费相关行业的界定方法进行调整并及时公告。如因基金管理人界定消费相关行业的方法调整等原因，本基金持有消费相关行业股票的比例不符合基金合同的规定，本基金将在三个月之内进行调整。

由于产业升级和消费习惯的变迁，消费主题和内涵在不断演变之中，近年来衍生出新的消费概念，这些新消费主题是基于传统的消费概念之上，利用互联网等新技术，对行业变迁和技术变革作出足够反应，代表消费行业变化或发展方向的领域。例如，高端医疗、教育、养老、文化创意、在线旅游等新兴的消费主题。

本基金将持续跟踪国家政策、产业发展趋势、技术、工艺、商业模式的最新变化，根据消费趋势的发展，对消费主题相关行业的范围进行动态调整。经基金管理人确认后，可纳入消费相关行业股票库。

#### （2）消费相关行业配置策略

本基金以《申银万国行业分类标准》作为行业分类依据，从行业成长性、行业估值水平

以及市场认知程度等三个维度研究消费相关行业所处生命周期的位置，寻找景气度高的子行业。在此基础上确定基金权益类资产在消费相关行业中的配置方案。

### （3）消费相关行业股票投资策略

受居民消费行为变化趋势和经济发展规律影响，消费相关的各个行业会形成不同强弱的投资机会，对相关上市公司未来的发展前景造成不同的影响。符合居民消费趋势和经济发展规律的上市公司，会具备更确定的业绩增长预期。以此为导向，本基金积极寻找处于高景气度的消费相关行业和个股，采用自下而上的方式精选股票，以求取得长期稳健的收益。

本基金选股的核心是以居民消费行为变化的趋势为出发点，对相关上市公司的基本面和盈利情况作出判断，并结合市场估值指标筛选投资标的。我们评价上市公司的标准包括但不限于以下几方面：1）公司提供的商品或者服务是否符合居民消费行为变化趋势；2）行业竞争环境是否良性；3）公司战略是否清晰、业务是否有“护城河”、行业地位；4）公司主营业务成长性、盈利能力和投资回报率。在此基本面分析的基础上，我们将结合包括市盈率、市净率、市销率、PEG 等在内的估值指标，筛选出价值被低估或者价值合理的公司。

采用上述方法筛选出来的个股经基金经理的进一步精选，将构成本基金的投资组合。基金经理将综合个股的预期风险和收益，确定个股的投资权重。并根据股价的波动、投资风险的动态评估对投资组合做出及时的调整。

### 3、债券投资策略

本基金债券投资以降低组合总体波动性从而改善组合风险构成为目的，自上而下，深入分析宏观经济、货币政策和利率变化趋势以及不同债券品种的收益率水平、流动性和信用风险等因素，以价值发现为基础，采取以久期管理策略为主，辅以收益率曲线策略、收益率利差策略等，投资于国债、金融债、企业债、可转债、央票、短期融资券以及资产证券化产品，确定和构造能够提供稳定收益、流动性较高的债券和货币市场工具组合，在获取较高的利息收入的同时兼顾资本利得，谋取超额收益。

### 4、权证投资策略

权证为本基金辅助性投资工具，其投资原则为有利于基金资产增值，有利于加强基金风险控制。本基金在权证投资中将对权证标的证券的基本面进行研究，同时综合考虑权证定价模型、市场供求关系、交易制度设计等多种因素对权证进行定价，主要运用的投资策略为：杠杆交易策略、对冲保底组合投资策略、保底套利组合投资策略、买入跨式投资策略、Delta 对冲策略等。

### 5、股指期货投资策略

在法律法规允许的范围内，本基金可基于谨慎原则运用股指期货对基金投资组合进行管理，以套期保值为目的，对冲系统性风险和某些特殊情况下的流动性风险，主要采用流动性好、交易活跃的衍生品合约，通过多头或空头套期保值等策略进行套期保值操作，从而更好地实现本基金的投资目标。

## 6、资产支持证券投资策略

本基金投资资产支持证券将综合运用久期管理、收益率曲线、个券选择和市场交易机会把握等积极策略，在严格控制风险的情况下，通过信用研究和流动性管理，选择风险调整后收益高的品种进行投资，以获得长期的稳定收益。

## 九、基金的业绩比较基准

申银万国消费品指数\*80%+中证全债指数\*20%

申银万国消费品指数充分考虑产品和服务的内在联系和关联性以及我国行业发展现状及特点，主要包括农林牧渔、家用电器、食品饮料、纺织服装、轻工制造、医药生物、商业贸易、餐饮旅游等 8 个申万一级行业的上市公司。中证全债指数由银行间市场和沪深交易所市场的国债、金融债券及企业债券组成，该指数综合反映了银行间债券市场和交易所债券市场跨市场的债券走势。综合考虑基金资产配置与市场指数代表性等因素，本基金选用申银万国消费品指数和中证全债指数加权作为本基金的投资业绩评价基准。

在本基金的运作过程中，如果指数供应商停止发布指数、法律法规变化或者出现更有代表性、更权威、更为市场普遍接受的业绩比较基准，则基金管理人与基金托管人协商一致，并报中国证监会备案后公告，对业绩比较基准进行变更，而无需召开基金份额持有人大会。

## 十、基金的风险收益特征

本基金属于混合型基金，其预期风险和预期收益高于债券型基金和货币市场基金，低于股票型基金。

## 十一、基金的投资组合报告

投资组合报告截止日为 2015 年 9 月 30 日。

### 1、报告期末基金资产组合情况

| 序号 | 项目       | 金额（元）          | 占基金总资产的比例（%） |
|----|----------|----------------|--------------|
| 1  | 权益投资     | 841,585,067.96 | 92.36        |
|    | 其中：股票    | 841,585,067.96 | 92.36        |
| 2  | 固定收益投资   | -              | -            |
|    | 其中：债券    | -              | -            |
|    | 资产支持证券   | -              | -            |
| 3  | 贵金属投资    | -              | -            |
| 4  | 金融衍生品投资  | -              | -            |
| 5  | 买入返售金融资产 | -              | -            |

|   |                   |                |        |
|---|-------------------|----------------|--------|
|   | 其中：买断式回购的买入返售金融资产 | -              | -      |
| 6 | 银行存款和结算备付金合计      | 66,402,033.54  | 7.29   |
| 7 | 其他资产              | 3,236,701.20   | 0.36   |
| 8 | 合计                | 911,223,802.70 | 100.00 |

2、报告期末按行业分类的股票投资组合

| 代码 | 行业类别             | 公允价值（元）        | 占基金资产净值比例（%） |
|----|------------------|----------------|--------------|
| A  | 农、林、牧、渔业         | -              | -            |
| B  | 采矿业              | 6,773,465.00   | 0.75         |
| C  | 制造业              | 529,119,488.36 | 58.53        |
| D  | 电力、热力、燃气及水生产和供应业 | 9,428,784.00   | 1.04         |
| E  | 建筑业              | 9,392,832.00   | 1.04         |
| F  | 批发和零售业           | 14,090,447.00  | 1.56         |
| G  | 交通运输、仓储和邮政业      | -              | -            |
| H  | 住宿和餐饮业           | 2,181,888.00   | 0.24         |
| I  | 信息传输、软件和信息技术服务业  | 173,565,604.76 | 19.20        |
| J  | 金融业              | 9,649,554.00   | 1.07         |
| K  | 房地产业             | 34,696,489.58  | 3.84         |
| L  | 租赁和商务服务业         | 13,061,000.00  | 1.44         |
| M  | 科学研究和技术服务业       | -              | -            |
| N  | 水利、环境和公共设施管理业    | 9,780,808.00   | 1.08         |
| O  | 居民服务、修理和其他服务业    | -              | -            |
| P  | 教育               | -              | -            |
| Q  | 卫生和社会工作          | 9,173,996.00   | 1.01         |
| R  | 文化、体育和娱乐业        | 20,670,711.26  | 2.29         |
| S  | 综合               | -              | -            |
|    | 合计               | 841,585,067.96 | 93.09        |

3、报告期末按公允价值占基金资产净值比例大小排序的前十名股票投资明细

| 序号 | 股票代码   | 股票名称 | 数量（股）   | 公允价值（元）       | 占基金资产净值比例（%） |
|----|--------|------|---------|---------------|--------------|
| 1  | 300144 | 宋城演艺 | 536,959 | 12,124,534.22 | 1.34         |
| 2  | 601799 | 星宇股份 | 506,400 | 11,059,776.00 | 1.22         |
| 3  | 300271 | 华宇软件 | 313,752 | 11,059,758.00 | 1.22         |
| 4  | 600271 | 航天信息 | 202,001 | 10,845,433.69 | 1.20         |
| 5  | 002657 | 中科金财 | 172,200 | 10,488,702.00 | 1.16         |
| 6  | 300327 | 中颖电子 | 607,366 | 10,477,063.50 | 1.16         |

|    |        |      |           |               |      |
|----|--------|------|-----------|---------------|------|
| 7  | 002390 | 信邦制药 | 1,007,100 | 10,463,769.00 | 1.16 |
| 8  | 002326 | 永太科技 | 842,400   | 10,445,760.00 | 1.16 |
| 9  | 002465 | 海格通信 | 815,800   | 10,417,766.00 | 1.15 |
| 10 | 603020 | 爱普股份 | 258,450   | 10,412,950.50 | 1.15 |

4、报告期末按债券品种分类的债券投资组合

注：本基金本报告期末未持有债券。

5、报告期末按公允价值占基金资产净值比例大小排序的前五名债券投资明细

注：本基金本报告期末未持有债券。

6、报告期末按公允价值占基金资产净值比例大小排序的前十名资产支持证券投资明细

注：本基金本报告期末未持有资产支持证券。

7、报告期末按公允价值占基金资产净值比例大小排序的前五名贵金属投资明细

注：本基金本报告期末未持有贵金属。

8、报告期末按公允价值占基金资产净值比例大小排序的前五名权证投资明细

注：本基金本报告期末未持有权证。

9、报告期末本基金投资的股指期货交易情况说明

(1) 报告期末本基金投资的股指期货持仓和损益明细

注：本基金本报告期末未持有股指期货。

(2) 本基金投资股指期货的投资政策

注：本基金本报告期末未持有股指期货。

10、报告期末本基金投资的国债期货交易情况说明

(1) 本期国债期货投资政策

注：本基金本报告期末未持有国债期货。

(2) 报告期末本基金投资的国债期货持仓和损益明细

注：本基金本报告期末未持有国债期货。

(3) 本期国债期货投资评价

注：本基金本报告期末未持有国债期货。

11、投资组合报告附注

(1) 报告期内基金投资的前十名证券的发行主体没有被监管部门立案调查的情形，也没有在报告编制日前一年内受到公开谴责、处罚的情形。

(2) 基金投资的前十名股票中，没有投资于超出基金合同规定备选股票库之外的情形。

(3) 其他资产构成

| 序号 | 名称      | 金额（元）      |
|----|---------|------------|
| 1  | 存出保证金   | 625,863.91 |
| 2  | 应收证券清算款 | -          |
| 3  | 应收股利    | -          |

|   |       |              |
|---|-------|--------------|
| 4 | 应收利息  | 19,824.41    |
| 5 | 应收申购款 | 2,591,012.88 |
| 6 | 其他应收款 | -            |
| 7 | 待摊费用  | -            |
| 8 | 其他    | -            |
| 9 | 合计    | 3,236,701.20 |

(4) 报告期末持有的处于转股期的可转换债券明细

注：本基金本报告期末未持有处于转股期的可转换债券。

(5) 报告期末前十名股票中存在流通受限情况的说明

注：截至本报告期末，本基金前十名股票中不存在流通受限的情况。

## 十二、基金的业绩

基金管理人承诺以诚实信用、勤勉尽责的原则管理和运用基金资产，但不保证基金一定盈利。基金的过往业绩并不代表其未来表现。投资有风险，投资者在作出投资决策前应仔细阅读本基金的招募说明书。

下述基金业绩指标不包括持有人认购或交易基金的各项费用，计入费用后实际收益水平要低于所列数字。基金的业绩报告截止日为 2015 年 9 月 30 日。

1、 基金份额净值增长率及其与同期业绩比较基准收益率的比较

| 阶段    | 净值增长率① | 净值增长率标准差② | 业绩比较基准收益率③ | 业绩比较基准收益率标准差④ | ①-③    | ②-④    |
|-------|--------|-----------|------------|---------------|--------|--------|
| 过去三个月 | 3.87%  | 2.85%     | -22.15%    | 2.88%         | 26.02% | -0.03% |
| 成立至今  | 2.00%  | 2.38%     | -22.49%    | 2.82%         | 24.49% | -0.44% |

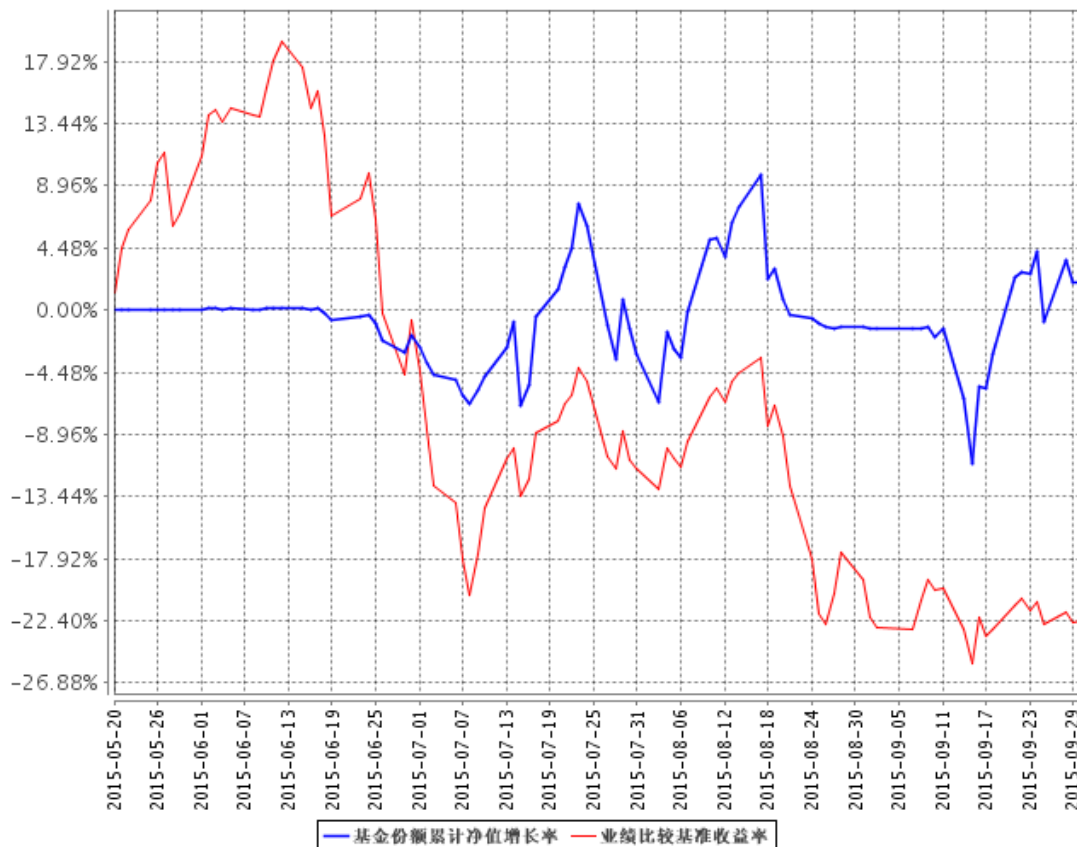
2、 基金的收益分配情况

本基金成立以来未进行收益分配。

3、 图示自基金合同生效以来基金份额净值的变动情况，并与同期业绩比较基准的变动的比较

基金份额累计净值增长率变动及其与业绩比较基准收益率历史走势对比图

基金份额累计净值增长率与同期业绩比较基准收益率的历史走势对比图



注：1. 图示日期为 2015 年 5 月 20 日至 2015 年 9 月 30 日。2. 按基金合同规定，本基金自基金合同生效日起 6 个月内为建仓期，截至本报告期末，本基金尚处于建仓期。

### 十三、基金的费用与税收

#### （一）基金费用的种类

- 1、基金管理人的管理费；
- 2、基金托管人的托管费；
- 3、基金合同生效以后的与基金相关信息披露费用；
- 4、基金合同生效以后的与基金相关会计师费、律师费、仲裁费和诉讼费；
- 5、基金份额持有人大会费用；
- 6、基金的证券、期货交易费用；
- 7、基金的银行汇划费用；
- 8、基金的开户费用、账户维护费用；
- 9、按照国家有关规定和基金合同约定，可以在基金财产中列支的其他费用。

#### （二）基金费用计提方法、计提标准和支付方式

- 1、基金管理人的管理费

本基金的管理费按前一日基金资产净值的 1.50% 年费率计提。管理费的计算方法如下：

$$H=E \times 1.50\% \div \text{当年天数}$$

H 为每日应计提的基金管理费

E 为前一日的基金资产净值

基金管理费每日计算，逐日累计至每月月末，按月支付，经基金管理人与基金托管人核对一致后，基金托管人于次月首日起 3 个工作日内、按照指定的账户路径进行资金支付，管理人无需再出具资金划拨指令。若遇法定节假日、公休日或不可抗力等，支付日期顺延。费用自动扣划后，管理人应进行核对，如发现数据不符，及时联系托管人协商解决。

## 2、基金托管人的托管费

本基金的托管费按前一日基金资产净值的 0.25% 的年费率计提。托管费的计算方法如下：

$$H=E \times 0.25\% \div \text{当年天数}$$

H 为每日应计提的基金托管费

E 为前一日的基金资产净值

基金托管费每日计算，逐日累计至每月月末，按月支付，经基金管理人与基金托管人核对一致后，基金托管人于次月首日起 3 个工作日内、按照指定的账户路径进行资金支付，管理人无需再出具资金划拨指令。若遇法定节假日、公休日或不可抗力等，支付日期顺延。费用自动扣划后，管理人应进行核对，如发现数据不符，及时联系托管人协商解决。

上述“（一）基金费用的种类中第 3—9 项费用”，根据有关法规及相应协议规定，按费用实际支出金额列入当期费用，由基金托管人从基金财产中支付。

### （三）不列入基金费用的项目

1、基金管理人和基金托管人因未履行或未完全履行义务导致的费用支出或基金财产的损失；

2、基金管理人和基金托管人处理与基金运作无关的事项发生的费用；

3、基金合同生效前的相关费用；

4、其他根据相关法律法规及中国证监会的有关规定不得列入基金费用的项目。

### （四）基金管理费和基金托管费的调整

基金管理人和基金托管人可根据基金规模等因素协商一致，酌情调低基金管理费率或基金托管费率，无须召开基金份额持有人大会。提高上述费率需经基金份额持有人大会决议通过，但法律法规要求提高该等报酬标准或费率的除外。

### （五）基金税收

本基金运作过程中涉及的各项纳税主体，其纳税义务按国家税收法律、法规执行。

## 十四、对招募说明书更新部分的说明

本基金管理人依据《中华人民共和国证券投资基金法》、《证券投资基金运作管理办法》、



《证券投资基金销售管理办法》、《证券投资基金信息披露管理办法》及其它有关法律法规的要求,结合本基金管理人对本基金实施的投资管理活动,本基金的招募说明书进行了更新,主要更新的内容如下:

- 1、“重要提示”部分,增加了基金合同生效时间等相关信息。
- 2、“三、基金管理人”部分,对董事会成员、监事会成员、总经理及其他高级管理人员本基金基金经理、投资决策委员会成员作了更新。
- 3、“四、基金托管人”部分,根据基金托管人提供的更新内容作了相应的更新。
- 4、“五、相关服务机构”部分,更新了代销机构的相关信息;
- 5、“六、基金的募集”部分,增加了募集结果的相关内容。
- 6、“九、基金的投资”部分,对基金投资组合报告作了更新。
- 7、“十、基金的业绩”部分,对基金投资业绩作了更新。
- 8、“二十二、其他应披露事项”部分,根据基金合同生效之日至本次更新内容截止日的历次信息披露作了更新。

华泰柏瑞基金管理有限公司

二〇一六年一月二日