

鹏华外延成长灵活配置混合型  
证券投资基金  
更新的招募说明书摘要

基金管理人：鹏华基金管理有限公司

基金托管人：中国建设银行股份有限公司

二零一六年一月

---

## 重要提示

本基金经 2015 年 4 月 7 日中国证券监督管理委员会下发的《关于准予鹏华外延成长灵活配置混合型证券投资基金注册的批复》（[2015]567 号文）注册，进行募集。根据相关法律法规，本基金基金合同已于 2015 年 5 月 19 日正式生效，基金管理人于该日起正式开始对基金财产进行运作管理。

本基金投资于证券市场，基金净值会因为证券市场波动等因素产生波动，投资人在投资本基金前，应全面了解本基金的产品特性，充分考虑自身的风险承受能力，理性判断市场，并承担基金投资中出现的各类风险，包括但不限于：系统性风险、非系统性风险、管理风险、流动性风险、本基金特定风险及其他风险等。

基金的过往业绩并不预示其未来表现，基金管理人管理的其他基金的业绩并不构成对本基金表现的保证。

基金管理人依照恪尽职守、诚实信用、谨慎勤勉的原则管理和运用基金财产，但不保证基金一定盈利，也不保证最低收益。基金管理人提醒投资人基金投资的“买者自负”原则，在投资人作出投资决策后，基金运营状况与基金净值变化引致的投资风险，由投资人自行承担。投资有风险，投资人在投资本基金前应认真阅读本基金的招募说明书和基金合同。

本摘要根据基金合同和基金招募说明书编写，并经中国证监会核准。基金合同是约定基金当事人之间权利、义务的法律文件。基金投资人自依基金合同取得基金份额，即成为基金份额持有人和本基金合同的当事人，其持有基金份额的行为本身即表明其对基金合同的承认和接受，并按照《基金法》、《运作办法》、基金合同及其他有关规定享有权利、承担义务。基金投资人欲了解基金份额持有人的权利和义务，应详细查阅基金合同。

本招募说明书中涉及的与托管相关的基金信息已经本基金托管人中国建设银行股份有限公司复核。本招募说明书所载内容截止日为 2015 年 11 月 18 日，有关财务数据和净值表现截止日为 2015 年 9 月 30 日（未经审计）。

## 第一部分 基金管理人

### 一、基金管理人概况

- 1、名称：鹏华基金管理有限公司
- 2、住所：深圳市福田区福华三路 168 号深圳国际商会中心 43 层
- 3、设立日期：1998 年 12 月 22 日
- 4、法定代表人：何如
- 5、办公地址：深圳市福田区福华三路 168 号深圳国际商会中心 43 层
- 6、电话：(0755) 82021233            传真：(0755) 82021155
- 7、联系人：吕奇志
- 8、注册资本：人民币 1.5 亿元
- 9、股权结构：

| 出资人名称  | 出资额（万元） | 出资比例 |
|--|---------|------|
| 国信证券股份有限公司                                       | 7,500   | 50%  |
| 意大利欧利盛资本资产管理股份公司<br>(Eurizon Capital SGR S.p.A.) | 7,350   | 49%  |
| 深圳市北融信投资发展有限公司                                   | 150     | 1%   |
| 总 计  | 15,000  | 100% |

### 二、主要人员情况

#### 1、基金管理人董事会成员

何如先生，董事长，硕士，高级会计师，国籍：中国。历任中国电子器件公司深圳公司副总会计师兼财务处处长、总会计师、常务副总经理、总经理、党委书记，深圳发展银行行长助理、副行长、党委委员、副董事长、行长、党委副书记，现任国信证券股份有限公司董事长、党委书记，鹏华基金管理有限公司董事长。

邓召明先生，董事，经济学博士，讲师，国籍：中国。历任北京理工大学管理与经济学院讲师、中国兵器工业总公司主任科员、中国证监会处长、南方基金管理有限公司副总经理，现任鹏华基金管理有限公司总裁、党总支书记。

孙煜扬先生，董事，经济学博士，国籍：中国。历任贵州省政府经济体制改革委员会主任科员、中共深圳市委政策研究室副处长、深圳证券结算公司常务副总经理、深圳证券交易所首任行政总监、香港深业(集团)有限公司助理总经理、香港深业控股有限公司副总经理、

中国高新技术产业投资管理有限公司董事长兼行政总裁、鹏华基金管理有限公司董事总裁、国信证券股份有限公司副总裁，现任国信证券股份有限公司顾问。

周中国先生，董事，会计学硕士研究生，国籍：中国。曾任深圳市华为技术有限公司定价中心经理助理；2000年7月起历任国信证券有限责任公司资金财务总部业务经理、外派财务经理、高级经理、总经理助理、副总经理、国信证券股份有限公司人力资源总部副总经理、资金财务总部副总经理；2015年6月至今任国信证券股份有限公司资金财务总部总经理。

Massimo Mazzini 先生，董事，经济和商学学士。国籍：意大利。曾在安达信（Arthur Andersen MBA）从事风险管理和资产管理的工作，历任 CA AIPG SGR 投资总监、CAAM AI SGR 及 CA AIPG SGR 首席执行官和投资总监、东方汇理资产管理股份有限公司（CAAM SGR）投资副总监、农业信贷另类投资集团（Credit Agricole Alternative Investments Group）国际执行委员会委员、意大利欧利盛资本资产管理股份公司（Eurizon Capital SGR S.p.A.）投资方案部投资总监、Epsilon 资产管理股份公司（Epsilon SGR）首席执行官，欧利盛资本股份公司（Eurizon Capital S.A.）（卢森堡）首席执行官、欧利盛 AI 资产管理股份公司（Eurizon AI SGR）首席执行官。现任意大利欧利盛资本资产管理股份公司（Eurizon Capital SGR S.p.A.）市场及业务发展总监，欧利盛资本股份公司（Eurizon Capital S.A.）（卢森堡）董事、VUB 资产管理有限公司监事会成员。

Alessandro Varaldo 先生，董事，经济学和商业管理博士，国籍：意大利。曾任米兰德意志银行集团 Finanza e Futuro Fondi Sprind 股份公司投资管理部债券基金和现金头寸管理高级经理，IMI Fideuram 资产管理股份公司投资管理部固定收益组合和现金管理业务负责人，圣保罗银行投资公司（Banca Sanpaolo Invest S.p.A.）财务及营销策划部负责人，Capitalia 股份公司（Capitalia S.p.A.）产品和销售部负责人，Capitalia 投资管理股份公司（Capitalia Investment Management S.A.）董事总经理，Unicredit Holding 财务风险管理部意大利企业法人风险管理业务负责人，欧利盛资本资产管理股份公司（Eurizon Capital SGR S.p.A.）首席市场官、欧利盛资本股份公司（Eurizon Capital S.A.）（卢森堡）董事，现任意大利联合圣保罗银行股份有限公司（Intesa Sanpaolo S.p.A.）储蓄、投资和养老金产品部负责人。

史际春先生，独立董事，法学博士，国籍：中国。历任安徽大学讲师、中国人民大学副教授，现任中国人民大学法学院教授、博士生导师，国务院特殊津贴专家，兼任中国法学会经济法学研究会副会长、北京市人大常委会和法制委员会委员。

张元先生，独立董事，大学本科，国籍：中国。曾任新疆军区干事、秘书、编辑，甘肃

省委研究室干事、副处长、处长、副主任，中央金融工作委员会研究室主任，中国银监会政策法规部（研究局）主任（局长）等职务；2005年6月至2007年12月，任中央国债登记结算有限责任公司董事长兼党委书记；2007年12月至2010年12月，任中央国债登记结算有限责任公司监事长兼党委副书记。

高臻女士，独立董事，工商管理硕士，国籍：中国。曾任中国进出口银行副处长，负责贷款管理和运营，项目涉及制造业、能源、电信、跨国并购；2007年加入曼达林投资顾问有限公司，现任曼达林投资顾问有限公司执行合伙人。

## 2、基金管理人监事会成员

黄俞先生，监事会主席，研究生学历，国籍：中国。曾在中农信公司、正大财务公司工作，曾任鹏华基金管理有限公司董事、监事，现任深圳市北融信投资发展有限公司董事长。

Andrea Vismara 先生，监事，法学学士，律师，国籍：意大利。曾在意大利多家律师事务所担任律师，先后在法国农业信贷集团（Credit Agricole Group）东方汇理资产管理股份有限公司（CAAM SGR）法务部、产品开发部，欧利盛资本资产管理股份公司（Eurizon Capital SGR S.p.A.）治理与股权部工作，现在欧利盛资本资产管理股份公司运营部工作。

陈冰女士，监事，本科学历，国籍：中国。曾任国信证券股份有限公司资金财务部会计、上海营业部财务科副科长、资金财务部财务科副经理、资金财务部资金科经理、资金财务部主任会计师兼科经理、资金财务部总经理助理、资金财务总部副总经理等，现任国信证券资金财务总部副总经理兼资金运营部总经理、融资融券部总经理。

于丹女士，职工监事，法学硕士，国籍：中国。历任北京市金杜(深圳)律师事务所律师；2011年7月加盟鹏华基金管理有限公司，历任监察稽核部法务主管，现任监察稽核部总经理助理。

郝文高先生，职工监事，大专学历，国籍：中国。历任深圳奥尊电脑有限公司证券投资基金事业部副经理、招商基金管理有限公司基金事务部总监；2011年7月加盟鹏华基金管理有限公司，现任登记结算部总经理。

刘焱先生，职工监事，管理学硕士，国籍：中国。历任毕马威（中国）管理顾问公司咨询顾问，南方基金管理有限公司北京分公司副总经理；2014年10月加入鹏华基金管理有限公司，现任北京分公司总经理。

## 3、高级管理人员情况

何如先生，董事长，简历同前。

邓召明先生，董事，总裁，简历同前。

高阳先生，副总裁，特许金融分析师（CFA），经济学硕士，国籍：中国。历任中国国际金融有限公司经理，博时基金管理有限公司博时价值增长基金基金经理、固定收益部总经理、基金裕泽基金经理、基金裕隆基金经理、股票投资部总经理，现任鹏华基金管理有限公司副总裁。

邢彪先生，副总裁，工商管理硕士、法学硕士，国籍：中国。历任中国人民大学校办科员，中国证监会办公厅副处级秘书，全国社保基金理事会证券投资部处长、股权资产部（实业投资部）副主任，并于 2014 年至 2015 年期间担任中国证监会第 16 届主板发审委专职委员，现任鹏华基金管理有限公司副总裁。

高鹏先生，副总裁，经济学硕士，国籍：中国。历任博时基金管理有限公司监察法律部监察稽核经理，鹏华基金管理有限公司监察稽核部副总经理、监察稽核部总经理、职工监事、督察长，现任鹏华基金管理有限公司副总裁。

苏波先生，副总裁，管理学博士，国籍：中国。历任深圳经济特区证券公司研究所副所长、投资部经理，南方基金管理有限公司渠道服务二部总监助理，易方达基金管理有限公司信息技术部总经理助理，鹏华基金管理有限公司总裁助理、机构理财部总经理、职工监事，现任鹏华基金管理有限公司副总裁。

高永杰先生，督察长，法学硕士，国籍：中国。历任中共中央办公厅秘书局干部，中国证监会办公厅新闻处干部、秘书处副处级秘书、发行监管部副处长、人事教育部副处长、处长，现任鹏华基金管理有限公司督察长。

#### 4、本基金基金经理

张卓先生，国籍中国，管理学硕士，11 年证券从业经验。2004 年 6 月加盟鹏华基金管理有限公司从事行业研究工作，历任行业研究员、鹏华动力增长混合型证券投资基金（LOF）基金经理助理，2007 年 8 月至 2009 年 1 月担任鹏华优质治理股票型证券投资基金（LOF）基金经理，2011 年 1 月至 2013 年 3 月担任鹏华行业成长证券投资基金基金经理，2009 年 1 月起担任鹏华普天收益证券投资基金基金经理，2015 年 5 月起兼任鹏华外延成长灵活配置混合型证券投资基金基金经理。张卓先生具备基金从业资格。

本基金历任基金经理：无

本基金经理管理其他基金情况：

2007 年 8 月至 2009 年 1 月担任鹏华优质治理股票型证券投资基金（LOF）基金经理；

2011 年 1 月至 2013 年 3 月担任鹏华行业成长证券投资基金基金经理；

2009 年 1 月起担任鹏华普天收益证券投资基金基金经理。

## 5、投资决策委员会成员情况

邓召明先生，鹏华基金管理有限公司董事、总裁、党总支书记。

高阳先生，鹏华基金管理有限公司副总裁。

初冬女士，鹏华基金管理有限公司总裁助理、固定收益投资总监、固定收益部总经理，社保基金组合投资经理及鹏华丰盛稳固收益债券、鹏华双债增利债券、鹏华双债加利债券基金基金经理。

冀洪涛先生，鹏华基金管理有限公司总裁助理、权益投资总监、权益投资一部总经理，社保基金组合投资经理，专户投资经理。

王宗合先生，鹏华基金管理有限公司权益投资二部总经理，鹏华消费优选混合、鹏华金刚保本混合、鹏华品牌传承混合、鹏华养老产业股票基金基金经理。

王咏辉先生，鹏华基金管理有限公司量化及衍生品投资部总经理，鹏华中证 500 指数（LOF）、鹏华地产分级、鹏华沪深 300 指数（LOF）、鹏华创业板分级、鹏华互联网分级基金基金经理。

梁浩先生，鹏华基金管理有限公司研究部总经理，鹏华新兴产业混合、鹏华环保产业股票、鹏华先进制造股票、鹏华动力增长混合(LOF) 基金基金经理。

阳先伟先生，鹏华基金管理有限公司固定收益部执行总经理，鹏华丰收债券、鹏华双债保利债券、鹏华可转债债券基金基金经理。

陈鹏先生，鹏华基金管理有限公司权益投资二部副总经理，鹏华中国 50 混合、鹏华消费领先混合基金基金经理。

6、上述人员之间均不存在近亲属关系。

## 第二部分 基金托管人

### （一）基金托管人情况

名称：中国建设银行股份有限公司(简称：中国建设银行)

住所：北京市西城区金融大街 25 号

办公地址：北京市西城区闹市口大街 1 号院 1 号楼

法定代表人：王洪章

成立时间：2004 年 09 月 17 日

组织形式：股份有限公司



注册资本：贰仟伍佰亿壹仟零玖拾柒万柒仟肆佰捌拾陆元整

存续期间：持续经营

基金托管资格批文及文号：中国证监会证监基字[1998]12号

联系人：田青

联系电话：(010)6759 5096

中国建设银行成立于1954年10月，是一家国内领先、国际知名的大型股份制商业银行，总部设在北京。中国建设银行于2005年10月在香港联合交易所挂牌上市(股票代码939)，于2007年9月在上海证券交易所挂牌上市(股票代码601939)。

2015年6月末，本集团资产总额182,192亿元，较上年末增长8.81%；客户贷款和垫款总额101,571亿元，增长7.20%；客户存款总额136,970亿元，增长6.19%。净利润1,322亿元，同比增长0.97%；营业收入3,110亿元，同比增长8.34%，其中，利息净收入同比增长6.31%，手续费及佣金净收入同比增长5.76%。成本收入比23.23%，同比下降0.94个百分点。资本充足率14.70%，处于同业领先地位。

物理与电子渠道协同发展。总行成立了渠道与运营管理部，全面推进渠道整合；营业网点“三综合”建设取得新进展，综合性网点达到1.44万个，综合营销团队达到19,934个、综合柜员占比达到84%，客户可在转型网点享受便捷舒适的“一站式”服务。加快打造电子银行的主渠道建设，有力支持物理渠道的综合化转型，电子银行和自助渠道账务性交易量占比达94.32%，较上年末提高6.29个百分点；个人网上银行客户、企业网上银行客户、手机银行客户分别增长8.19%、10.78%和11.47%；善融商务推出精品移动平台，个人商城手机客户端“建行善融商城”正式上线。

转型重点业务快速发展。2015年6月末，累计承销非金融企业债务融资工具2,374.76亿元，承销金额继续保持同业第一；证券投资基金托管只数和新发基金托管只数均列市场第一，成为首批香港基金内地销售代理人中唯一一家银行代理人；多模式现金池、票据池、银联单位结算卡等战略性产品市场份额不断扩大，现金管理品牌“禹道”的市场影响力持续提升；代理中央财政授权支付业务、代理中央非税收入收缴业务客户数保持同业第一，在同业中首家按照财政部要求实现中央非税收入收缴电子化上线试点。“鑫存管”证券客户保证金第三方存管客户数3,076万户，管理资金总额7,417.41亿元，均为行业第一。

2015年上半年，本集团各方面良好表现，得到市场与业界广泛认可，先后荣获国内外知名机构授予的40多项重要奖项。在英国《银行家》杂志2015年“世界银行1000强排名”中，以一级资本总额继续位列全球第2；在美国《福布斯》杂志2015年全球上市公司2000强排名



中继续位列第2；在美国《财富》杂志2015年世界500强排名第29位，较上年上升9位；荣获美国《环球金融》杂志颁发的“2015年中国最佳银行”奖项；荣获中国银行业协会授予的“年度最具社会责任金融机构奖”和“年度社会责任最佳民生金融奖”两个综合大奖。

中国建设银行总行设投资托管业务部，下设综合处、基金市场处、证券保险资产市场处、理财信托股权市场处、QFII托管处、养老金托管处、清算处、核算处、监督稽核处等9个职能处室，在上海设有投资托管服务上海备份中心，共有员工210余人。自2007年起，托管部连续聘请外部会计师事务所对托管业务进行内部控制审计，并已经成为常规化的内控工作手段。

### （二）主要人员情况

赵观甫，投资托管业务部总经理，曾先后在中国建设银行郑州市分行、总行信贷部、总行信贷二部、行长办公室工作，并在中国建设银行河北省分行营业部、总行个人银行业务部、总行审计部担任领导职务，长期从事信贷业务、个人银行业务和内部审计等工作，具有丰富的客户服务和业务管理经验。

张军红，投资托管业务部副总经理，曾就职于中国建设银行青岛分行、中国建设银行总行零售业务部、个人银行业务部、行长办公室，长期从事零售业务和个人存款业务管理等工作，具有丰富的客户服务和业务管理经验。

张力铮，投资托管业务部副总经理，曾就职于中国建设银行总行建筑经济部、信贷二部、信贷部、信贷管理部、信贷经营部、公司业务部，并在总行集团客户部和中国建设银行北京市分行担任领导职务，长期从事信贷业务和集团客户业务等工作，具有丰富的客户服务和业务管理经验。

黄秀莲，投资托管业务部副总经理，曾就职于中国建设银行总行会计部，长期从事托管业务管理等工作，具有丰富的客户服务和业务管理经验。

### （三）基金托管业务经营情况

作为国内首批开办证券投资基金托管业务的商业银行，中国建设银行一直秉持“以客户为中心”的经营理念，不断加强风险管理和内部控制，严格履行托管人的各项职责，切实维护资产持有人的合法权益，为资产委托人提供高质量的托管服务。经过多年稳步发展，中国建设银行托管资产规模不断扩大，托管业务品种不断增加，已形成包括证券投资基金、社保基金、保险资金、基本养老个人账户、QFII、企业年金等产品在内的托管业务体系，是目前国内托管业务品种最齐全的商业银行之一。截至2015年9月末，中国建设银行已托管537只证券投资基金。中国建设银行专业高效的托管服务能力和业务水平，赢得了业内的高度认

同。中国建设银行自 2009 年至今连续五年被国际权威杂志《全球托管人》评为“中国最佳托管银行”。

### 第三部分 相关服务机构

#### 一、基金份额销售机构

##### 1、直销机构

(1) 鹏华基金管理有限公司直销中心

办公地址：深圳市福田区福华三路 168 号深圳国际商会中心 43 层

电话：（0755）82021233

传真：（0755）82021155

联系人：吕奇志

(2) 鹏华基金管理有限公司北京分公司

办公地址：北京市西城区金融大街甲 9 号 502 室

电话：（010）88082426

传真：（010）88082018

联系人：李筠

(3) 鹏华基金管理有限公司上海分公司

办公地址：上海市浦东花园石桥路 33 号花旗大厦 801B

电话：（021）68876878

传真：（021）68876821

联系人：李化怡

(4) 鹏华基金管理有限公司武汉分公司

办公地址：武汉市江汉区建设大道 568 号新世界国贸大厦 I 座 4312 室

电话：（027）85557881

传真：（027）85557973

联系人：祁明兵

(5) 鹏华基金管理有限公司广州分公司

办公地址：广州市珠江新城华夏路 10 号富力中心 24 楼 07 单元

电话：（020）38011004

传真：（020）38010789

联系人：周樱

## 2、银行销售机构

### （1）中国建设银行股份有限公司

住所：北京市西城区金融大街 25 号

办公地址：北京市西城区闹市口大街 1 号院 1 号楼

邮政编码：100033

法定代表人：王洪章

客户服务电话：95533

联系人：王未雨

### （2）交通银行股份有限公司

注册（办公）地址：上海市浦东新区银城中路 188 号

法定代表人：牛锡明

电话：021-58781234

传真：021-58408483

联系人：曹榕

客户服务电话：95559

网址：[www.bankcomm.com](http://www.bankcomm.com)

### （3）珠海华润银行股份有限公司

注册（办公）地址：中国广东珠海市吉大九洲大道东 1346 号

法定代表人：蒋伟

客服电话：：400-880-0338 或 96588（广东省外请加拨 0756）

联系人：李阳

网址：[www.crbank.com.cn](http://www.crbank.com.cn)

### （4）平安银行股份有限公司

注册（办公）地址：深圳市深南东路 5047 号

法定代表人：肖遂宁

联系人：张莉

电话：021-38637673

客服电话：95511-3

网址: <http://bank.pingan.com/>

(5) 东莞农村商业银行股份有限公司

注册地址: 广东省东莞市城区南城路 2 号

法定代表人: 何沛良

联系人: 杨亢

客户服务电话: 961122

网址: [www.drcbank.com](http://www.drcbank.com)

(6) 中国工商银行股份有限公司

注册(办公)地址: 北京复兴门内大街 55 号

法定代表人: 姜建清

客户服务电话: 95588 (全国)

传真: 010-66107913

联系人: 刘秀宇

联系电话: 010-66105799

网址: [www.icbc.com.cn](http://www.icbc.com.cn)

(7) 招商银行股份有限公司

注册(办公)地址: 深圳市深南大道 7088 号招商银行大厦

法定代表人: 李建红

电话: 0755-83198888

传真: 0755-83195049

联系人: 邓炯鹏

客服电话: 95555

网址: [www.cmbchina.com](http://www.cmbchina.com)

(8) 南京银行股份有限公司

住所: 江苏省南京市玄武区中山路 288 号

法定代表人: 林复

客服电话: 40088-96400

公司网址: [www.njcb.com.cn](http://www.njcb.com.cn)

(9) 大连银行股份有限公司

注册地址: 大连市中山区中山路 88 号天安国际大厦 49 楼

办公地址：大连市中山区中山路 88 号天安国际大厦 9 楼

法定代表人：陈占维

联系人：孙洁

客户服务电话：4006640099

网址：<http://www.bankofdl.com/>

(10) 江苏张家港农村商业银行股份有限公司

注册地址：江苏省张家港市人民中路 66 号

法定代表人：王自忠

客服电话：0512-96065

联系人：朱芳

网址：[www.zrcbank.com](http://www.zrcbank.com)

### 3、券商销售机构

(1) 中国国际金融有限公司

注册地址：北京市建国门外大街 1 号国贸写字楼 2 座 27 层及 28 层

办公地址：北京市建国门外大街 1 号国贸写字楼 2 座 27 层及 28 层

法定代表人：丁学东

电话：010-65051166

传真：010-85679203

联系人：杨涵宇

客户服务电话：400-910-1166

网址：[www.cicc.com.cn](http://www.cicc.com.cn)

(2) 西南证券股份有限公司

注册地址：重庆市江北区桥北苑 8 号

办公地址：重庆市江北区桥北苑 8 号西南证券大厦

法定代表人：余维佳

联系人：张煜

联系电话：023-63786141

客户服务电话：4008096096

传真：023-63786212

网址：[www.swsc.com.cn](http://www.swsc.com.cn)

#### 4、期货公司销售机构

(1) 中信建投期货有限公司

注册地址：重庆市渝中区中山三路 107 号上站大楼平街 11-B，名义层 11-A，8-B4，9-B、

C

办公地址：重庆市渝中区中山三路 107 号皇冠大厦 11 楼

法定代表人：彭文德

客户服务电话：400-8877-780

联系电话：023-86769742

联系人：谭忻

网址：[www.cfc108.com](http://www.cfc108.com)

#### 5、第三方销售机构

(1) 上海天天基金销售有限公司

住所：上海市徐汇区龙田路 190 号 2 号楼 2 层

办公地址：上海市徐汇区龙田路 195 号 3C 座 10 楼

法定代表人：其实

联系人：高莉莉

联系电话：020-87599527

客服电话：4001818188

网址：[www.1234567.com.cn](http://www.1234567.com.cn)

(2) 深圳众禄基金销售有限公司

注册地址：深圳市罗湖区梨园路物资控股置地大厦 8 楼

法定代表人：薛峰

客服电话：4006-788-887

传真：0755-82080798

联系人：邓爱萍

网址：[www.zlfund.cn](http://www.zlfund.cn)、[www.jjmmw.com](http://www.jjmmw.com)

(3) 上海好买基金销售有限公司

办公地址：上海市浦东南路 1118 号鄂尔多斯大厦 903~906 室

住所：上海市虹口区场中路 685 弄 37 号 4 号楼 449 室

法定代表人：杨文斌

客服电话：400-700-9665

传真：021-50325989

联系人：蒋章

网址：www.ehowbuy.com

(4) 杭州数米基金销售有限公司

办公地址：浙江省杭州市滨江区江南大道 3588 号恒生大厦 12 楼

法定代表人：陈柏青

客服电话：4000-766-123

传真：0571-26698533

联系人：周曦旻

网址：www.fund123.cn

(5) 上海陆金所资产管理有限公司

住所：上海市浦东新区陆家嘴环路 1333 号 14 楼

办公地址：上海市浦东新区陆家嘴环路 1333 号 14 楼

法定代表人：郭坚

联系人：何雪

联系电话：021-20662010

客服电话：4008219031

网址：www.lu.com

(6) 上海汇付金融服务有限公司

住所：上海市中山南路 100 号金外滩国际广场 19 楼

办公地址：上海市中山南路 100 号金外滩国际广场 19 楼

法定代表人：张晶

联系人：黄敏儿

联系电话：020-38788892-823

客服电话：440-8202-819

网址：<https://fund.bundtrade.com>

(7) 北京乐融多源投资咨询有限公司

住所：北京市朝阳区西大望路 1 号 1 号楼 1603

办公地址：北京市朝阳区西大望路 1 号温特莱中心 A 座 16 层



法定代表人：董浩

联系人：于婷婷

联系电话：13811217674

客服电话：400-068-1176

网址：www.jimufund.com

(8) 珠海盈米财富管理有限公司

住所：珠海市横琴新区宝华路6号105室-3491

办公地址：广州市海珠区琶洲大道东1号保利国际广场南塔12楼B1201-1203

法定代表人：肖雯

联系人：黄敏嫦

联系电话：020-89629099

客服电话：020-89629066

网址：www.yingmi.cn

基金管理人可根据有关法律法规要求，根据实情，选择其他符合要求的机构销售本基金或变更上述销售机构，并及时公告。

## 二、登记机构

名称：鹏华基金管理有限公司

注册地址：深圳市福田区福华三路168号深圳国际商会中心43层

办公地址：深圳市福田区福华三路168号深圳国际商会中心43层

法定代表人：何如

联系人：吴群莉

联系电话：0755-82021106

传真：0755-82021165

## 三、律师事务所

名称：广东嘉得信律师事务所

住所：深圳市罗湖区笋岗东路中民时代广场A座201

负责人：闵齐双

办公地址：深圳市罗湖区笋岗东路中民时代广场A座201

联系电话：0733-32981099

传真：0755-33033086

联系人：鲍泽飞

经办律师：闵齐双、鲍泽飞

#### 四、会计师事务所

名称：普华永道中天会计师事务所（特殊普通合伙）

住所：上海市浦东新区陆家嘴环路 1318 号星展银行大厦 6 楼

办公地址：上海市湖滨路 202 号普华永道中心 11 楼

执行事务合伙人：李丹

联系电话：（021）23238888

传真：（021）23238800

联系人：陈熹

经办注册会计师：单峰、陈熹

### 第四部分 基金的名称

本基金名称：鹏华外延成长灵活配置混合型证券投资基金

### 第五部分 基金的运作方式与类型

契约型开放式，混合型基金

### 第六部分 基金的投资目标

本基金为混合型基金，通过积极灵活的资产配置，并精选外延成长主题股票，重点挖掘外延式成长的投资机会，在有效控制风险前提下，力求超额收益与长期资本增值。

### 第七部分 基金的投资范围

本基金的投资范围为具有良好流动性的金融工具，包括国内依法发行上市的股票（包含中小板、创业板及其他经中国证监会核准上市的股票）、债券（含国债、金融债、企业债、公司债、央行票据、中期票据、短期融资券、次级债、可转换债券、可交换债券、中小企业私募债等）、货币市场工具、权证、资产支持证券、股指期货以及法律法规或中国证监会允许基金投资的其他金融工具（但须符合中国证监会相关规定）。

如法律法规或监管机构以后允许基金投资其他品种，基金管理人在履行适当程序后，可以将其纳入投资范围。

基金的投资组合比例为：股票资产占基金资产的比例为 0%—95%，其中投资于外延成长主题的公司发行的证券不低于非现金基金资产的 80%；每个交易日日终在扣除股指期货合约需缴纳的交易保证金后，基金保留的现金以及投资于到期日在一年以内的政府债券的比例合计不低于基金资产净值的 5%。

如果法律法规对该比例要求有变更的，以变更后的比例为准，本基金的投资范围会做相应调整。

## 第八部分 基金的投资策略

### 一、基金的投资策略

#### 1、资产配置策略

本基金将通过跟踪考量通常的宏观经济变量（包括 GDP 增长率、CPI 走势、M2 的绝对水平与增长率、利率水平与走势等）以及各项国家政策（包括财政、货币、税收、汇率政策等）来判断经济周期目前的位置以及未来将发展的方向，在此基础上对各大类资产的风险和预期收益率进行分析评估，制定股票、债券、现金等大类资产之间的配置比例、调整原则和调整范围。

#### 2、股票投资策略

本基金通过自上而下及自下而上相结合的方法挖掘优质的上市公司，构建股票投资组合。核心思路在于：1) 自上而下地分析行业的增长前景、行业结构、并购活动空间、产业政策、竞争格局、商业模式、竞争要素等分析把握其投资机会；2) 自下而上地分析企业的竞争战略、资源禀赋情况、公告信息，评判企业并购活动的价值，从中选择通过并购活动实现企业外延式成长的上市公司。

##### (1) 外延成长主题的上市公司范围的界定

本基金将以下五类上市公司定义为本基金关注的外延成长主题的上市公司，具体包括：1) 并购已实施，并对公司的经营持续性产生影响的上市公司；2) 已公告并购预案，在对其进行合法性、合理性和可行性分析后，判断其具备较强可操作性的上市公司；3) 控股股东或者实际控制人发生变动，预期该变化对公司经营产生积极及正面影响的上市公司；4) 在经济制度改革或国家产业政策发生重大变化的情况下，大股东或实际控制人对其有并购计划

并公告的上市公司；5) 中小市值上市公司并购频繁，市值成长空间较大，重点关注此类投资机会，优先选取全市场市值排名后 30% 的中小市值上市公司。除上述上市公司之外，如果某些细分行业和公司同样符合外延成长主题的定义，本基金也会酌情将其纳入外延成长主题的投资范围。以上并购信息来源包括但不限于证监会官网、公司官网、券商研究报告、wind 资讯等公开渠道可获得信息。

未来如果基金管理人认为有更适当的外延成长主题的公司划分标准，基金管理人有权对外延成长主题的公司范围的界定方法进行变更。本基金由于上述原因变更外延成长主题的公司范围的界定方法不需经基金份额持有人大会通过，但应及时告知基金托管人并公告。

### (2) 自上而下的行业遴选

本基金将自上而下地进行行业遴选，重点关注行业增长前景、行业利润前景和行业成功要素。对行业增长前景，主要分析行业的外部发展环境（包括产业政策、并购活动空间等）、行业的生命周期以及行业波动与经济周期的关系等；对行业利润前景，主要分析行业结构，特别是业内竞争的方式、业内竞争的激烈程度、以及业内厂商的谈判能力等。基于对行业增长前景的分析形成对业内竞争的关键成功要素的判断，为预测企业经营环境的变化建立起扎实的基础。

### (3) 自下而上的个股选择

本基金将结合定量评估、定性分析和估值分析来综合分析企业的竞争战略、资源禀赋情况、公告信息，评判企业并购活动的价值，从中选择通过并购活动实现企业外延式成长的上市公司。主要考虑以下三方面的因素：

#### 1) 并购给公司带来的外延式成长性评估

通过并购实现外延扩张，是实现企业价值提升的重要途径，而企业的价值的提升最终会反映在股价上。本基金将通过深入研究，结合行业遴选的结果，综合评估并购企业的行业增长前景；以及并购活动给公司带来的协同效应，包括但不限于通过并购方式实现公司的经营规模扩张、经营效率的改善、利润水平的大幅增长、企业品牌价值的提升以及竞争优势的凸显等。

#### 2) 并购交易中资产定价的合理性评估

并购交易定价是指交易双方确定的标的企业的资产转让价格。判断并确定并购定价的合理性成为决定并购交易能否成功实施的关键因素。

本基金采用定量分析方法，对并购交易中的资产定价合理性进行评估。定量分析方法包括但不限于市盈率（P/E）、市值增长比率（PEG）、市净率（P/B）、企业价值/息税前利润

(EV/EBITDA)、折旧、自由现金流贴现 (DCF) 等。

### 3) 股票可交易价格的合理性评估

本基金将理性评估外延成长主题股票的可交易价格, 从中选择估值水平相对合理的股票。

### 3、债券投资策略

本基金债券投资将采取久期策略、收益率曲线策略、骑乘策略、息差策略、个券选择策略、信用策略等积极投资策略, 自上而下地管理组合的久期, 灵活地调整组合的券种搭配, 同时精选个券, 以增强组合的持有期收益。

### 4、权证投资策略

本基金通过对权证标的证券基本面的研究, 并结合权证定价模型及价值挖掘策略、价差策略、双向权证策略等寻求权证的合理估值水平, 追求稳定的当期收益。

### 5、中小企业私募债投资策略

中小企业私募债券是在中国境内以非公开方式发行和转让, 约定在一定期限还本付息的公司债券。由于其非公开性及条款可协商性, 普遍具有较高收益。本基金将深入研究发行人资信及公司运营情况, 合理合规合格地进行中小企业私募债券投资。本基金在投资过程中密切监控债券信用等级或发行人信用等级变化情况, 尽力规避风险, 并获取超额收益。

### 6、股指期货投资策略

本基金将根据风险管理的原则, 以套期保值为目标, 选择流动性好、交易活跃的股指期货合约, 充分考虑股指期货的风险收益特征, 通过多头或空头的套期保值策略, 以改善投资组合的投资效果, 实现股票组合的超额收益。

## 二、投资决策依据及程序

### 1、投资决策依据

- (1) 有关法律、法规和基金合同的有关规定。
- (2) 经济运行态势和证券市场走势。
- (3) 投资对象的风险收益配比。

### 2、投资决策程序

(1) 投资决策委员会: 确定本基金总体资产分配和投资策略。投资决策委员会定期召开会议, 如需做出及时重大决策或基金经理小组提议, 可临时召开投资决策委员会会议。

(2) 基金经理 (或管理小组): 设计和调整投资组合。设计和调整投资组合需要考虑的基本因素包括: 每日基金申购和赎回净现金流量; 基金合同的投资限制和比例限制; 研究员的投资建议; 基金经理的独立判断; 绩效与风险评估小组的建议等。

(3) 集中交易室：基金经理向集中交易室下达投资指令，集中交易室经理收到投资指令后分发予交易员，交易员收到基金投资指令后准确执行。

(4) 绩效与风险评估小组：对基金投资组合进行评估，向基金经理（或管理小组）提出调整建议。

(5) 监察稽核部：对投资流程等进行合法合规审核、监督和检查。

(6) 本基金管理人在确保基金份额持有人利益的前提下有权根据市场环境变化和实际需要调整上述投资决策程序，并予以公告。

## 第九部分 基金的业绩比较基准

本基金业绩比较基准：

沪深 300 指数收益率×70%+中证综合债指数收益率×30%

沪深 300 指数选样科学客观，行业代表性好，流动性高，抗操纵性强，是目前市场上较有影响力的股票投资业绩比较基准。中证综合债指数的选样债券的信用类别覆盖全面，期限构成宽泛，适于做基金债券资产的业绩比较基准。基于本基金的投资范围和投资比例限制，选用上述业绩比较基准能够忠实反映本基金的风险收益特征。

如果今后法律法规发生变化，或者有更权威的、更能为市场普遍接受的业绩比较基准推出，或者是市场上出现更加适合用于本基金的业绩比较基准的指数时，本基金管理人协商基金托管人后可以在报中国证监会备案以后变更业绩比较基准并及时公告，但不需要召集基金份额持有人大会。

## 第十部分 基金的风险收益特征

本基金属于混合型基金，其预期的风险和收益高于货币市场基金、债券基金，低于股票型基金，属于证券投资基金中中高风险、中高预期收益的品种。

## 第十一部分 基金的投资组合报告

本基金管理人的董事会及董事保证本报告所载资料不存在虚假记载、误导性陈述或重大遗漏，并对其内容的真实性、准确性和完整性承担个别及连带责任。

本基金的托管人中国建设银行股份有限公司根据本基金合同规定，已于2015年10月22

日复核了本报告中的财务指标、净值表现和投资组合报告等内容，保证复核内容不存在虚假记载、误导性陈述或者重大遗漏。

本报告中所列财务数据截至 2015 年 9 月 30 日（未经审计）。

### 1、报告期末基金资产组合情况

| 序号 | 项目                | 金额（元）          | 占基金总资产的比例（%） |
|----|-------------------|----------------|--------------|
| 1  | 权益投资              | 84,920,813.99  | 14.84        |
|    | 其中：股票             | 84,920,813.99  | 14.84        |
| 2  | 基金投资              | -              | -            |
| 3  | 固定收益投资            | -              | -            |
|    | 其中：债券             | -              | -            |
|    | 资产支持证券            | -              | -            |
| 4  | 贵金属投资             | -              | -            |
| 5  | 金融衍生品投资           | -              | -            |
| 6  | 买入返售金融资产          | -              | -            |
|    | 其中：买断式回购的买入返售金融资产 | -              | -            |
| 7  | 银行存款和结算备付金合计      | 486,843,377.69 | 85.08        |
| 8  | 其他资产              | 425,156.89     | 0.07         |
| 9  | 合计                | 572,189,348.57 | 100.00       |

### 2、报告期末按行业分类的股票投资组合

| 代码 | 行业类别             | 公允价值（元）       | 占基金资产净值比例（%） |
|----|------------------|---------------|--------------|
| A  | 农、林、牧、渔业         | 2,372.40      | 0.00         |
| B  | 采矿业              | -             | -            |
| C  | 制造业              | 47,413,112.14 | 8.33         |
| D  | 电力、热力、燃气及水生产和供应业 | -             | -            |
| E  | 建筑业              | 21,889,185.94 | 3.85         |
| F  | 批发和零售业           | -             | -            |
| G  | 交通运输、仓储和邮政业      | 15,610,000.00 | 2.74         |
| H  | 住宿和餐饮业           | -             | -            |
| I  | 信息传输、软件和信息技术服务业  | 4,900.80      | 0.00         |
| J  | 金融业              | -             | -            |
| K  | 房地产业             | -             | -            |



|   |               |               |       |
|---|---------------|---------------|-------|
| L | 租赁和商务服务业      | 622.71        | 0.00  |
| M | 科学研究和技术服务业    | -             | -     |
| N | 水利、环境和公共设施管理业 | 620.00        | 0.00  |
| O | 居民服务、修理和其他服务业 | -             | -     |
| P | 教育            | -             | -     |
| Q | 卫生和社会工作       | -             | -     |
| R | 文化、体育和娱乐业     | -             | -     |
| S | 综合            | -             | -     |
|   | 合计            | 84,920,813.99 | 14.92 |

### 3、报告期末按公允价值占基金资产净值比例大小排序的前十名股票投资明细

| 序号 | 股票代码   | 股票名称 | 数量(股)     | 公允价值(元)       | 占基金资产净值比例(%) |
|----|--------|------|-----------|---------------|--------------|
| 1  | 000887 | 中鼎股份 | 1,350,000 | 23,625,000.00 | 4.15         |
| 2  | 600860 | 京城股份 | 2,691,434 | 22,608,045.60 | 3.97         |
| 3  | 600986 | 科达股份 | 700,000   | 14,035,000.00 | 2.47         |
| 4  | 601919 | 中国远洋 | 1,000,000 | 8,900,000.00  | 1.56         |
| 5  | 300197 | 铁汉生态 | 600,000   | 7,854,000.00  | 1.38         |
| 6  | 601866 | 中海集运 | 1,000,000 | 6,710,000.00  | 1.18         |
| 7  | 000957 | 中通客车 | 56,923    | 1,164,644.58  | 0.20         |
| 8  | 300469 | 信息发展 | 96        | 4,900.80      | 0.00         |
| 9  | 300480 | 光力科技 | 63        | 3,277.26      | 0.00         |
| 10 | 603085 | 天成自控 | 90        | 3,105.00      | 0.00         |

### 4、报告期末按债券品种分类的债券投资组合

注：本基金本报告期末未持有债券。

### 5、报告期末按公允价值占基金资产净值比例大小排序的前五名债券投资明细

注：本基金本报告期末未持有债券。

### 6、报告期末按公允价值占基金资产净值比例大小排序的前十名资产支持证券投资明细

注：本基金本报告期末未持有资产支持证券。

### 7、报告期末按公允价值占基金资产净值比例大小排序的前五名贵金属投资明细

注：本基金本报告期末未持有贵金属。

## 8、报告期末按公允价值占基金资产净值比例大小排序的前五名权证投资明细

注：本基金本报告期末未持有权证。

## 9、报告期末本基金投资的股指期货交易情况说明

### (1) 报告期末本基金投资的股指期货持仓和损益明细

注：本基金本报告期内未发生股指期货投资。

### (2) 本基金投资股指期货的投资政策

本基金将根据风险管理的原则，以套期保值为目标，选择流动性好、交易活跃的股指期货合约，充分考虑股指期货的风险收益特征，通过多头或空头的套期保值策略，以改善投资组合的投资效果，实现股票组合的超额收益。

## 10、报告期末本基金投资的国债期货交易情况说明

### (1) 本期国债期货投资政策

注：本基金基金合同的投资范围尚未包含国债期货投资。

### (2) 报告期末本基金投资的国债期货持仓和损益明细

注：本基金基金合同的投资范围尚未包含国债期货投资。

### (3) 本期国债期货投资评价

注：本基金基金合同的投资范围尚未包含国债期货投资。

## 11、投资组合报告附注

(1) 本基金投资的前十名证券中本期没有发行主体被监管部门立案调查的、或在报告编制日前一年内受到公开谴责、处罚的证券。

(2) 本基金投资的前十名股票没有超出基金合同规定的备选股票库。

### (3) 其他资产构成

| 序号 | 名称      | 金额（元）      |
|----|---------|------------|
| 1  | 存出保证金   | 322,109.96 |
| 2  | 应收证券清算款 | -          |
| 3  | 应收股利    | -          |
| 4  | 应收利息    | 98,094.38  |
| 5  | 应收申购款   | 4,952.55   |
| 6  | 其他应收款   | -          |
| 7  | 待摊费用    | -          |
| 8  | 其他      | -          |

|   |    |            |
|---|----|------------|
| 9 | 合计 | 425,156.89 |
|---|----|------------|

#### (4) 报告期末持有的处于转股期的可转换债券明细

注：本基金本报告期末未持有处于转股期的可转换债券。

#### (5) 报告期末前十名股票中存在流通受限情况的说明

| 序号 | 股票代码   | 股票名称 | 流通受限部分的公允价值(元) | 占基金资产净值比例(%) | 流通受限情况说明 |
|----|--------|------|----------------|--------------|----------|
| 1  | 000887 | 中鼎股份 | 23,625,000.00  | 4.15         | 重大事项     |
| 2  | 600860 | 京城股份 | 22,608,045.60  | 3.97         | 重大事项     |
| 3  | 601919 | 中国远洋 | 8,900,000.00   | 1.56         | 重大事项     |
| 4  | 300197 | 铁汉生态 | 7,854,000.00   | 1.38         | 重大事项     |
| 5  | 601866 | 中海集运 | 6,710,000.00   | 1.18         | 重大事项     |

#### (6) 投资组合报告附注的其他文字描述部分

由于四舍五入的原因，投资组合报告中数字分项之和与合计项之间可能存在尾差。

## 第十二部分 基金的业绩

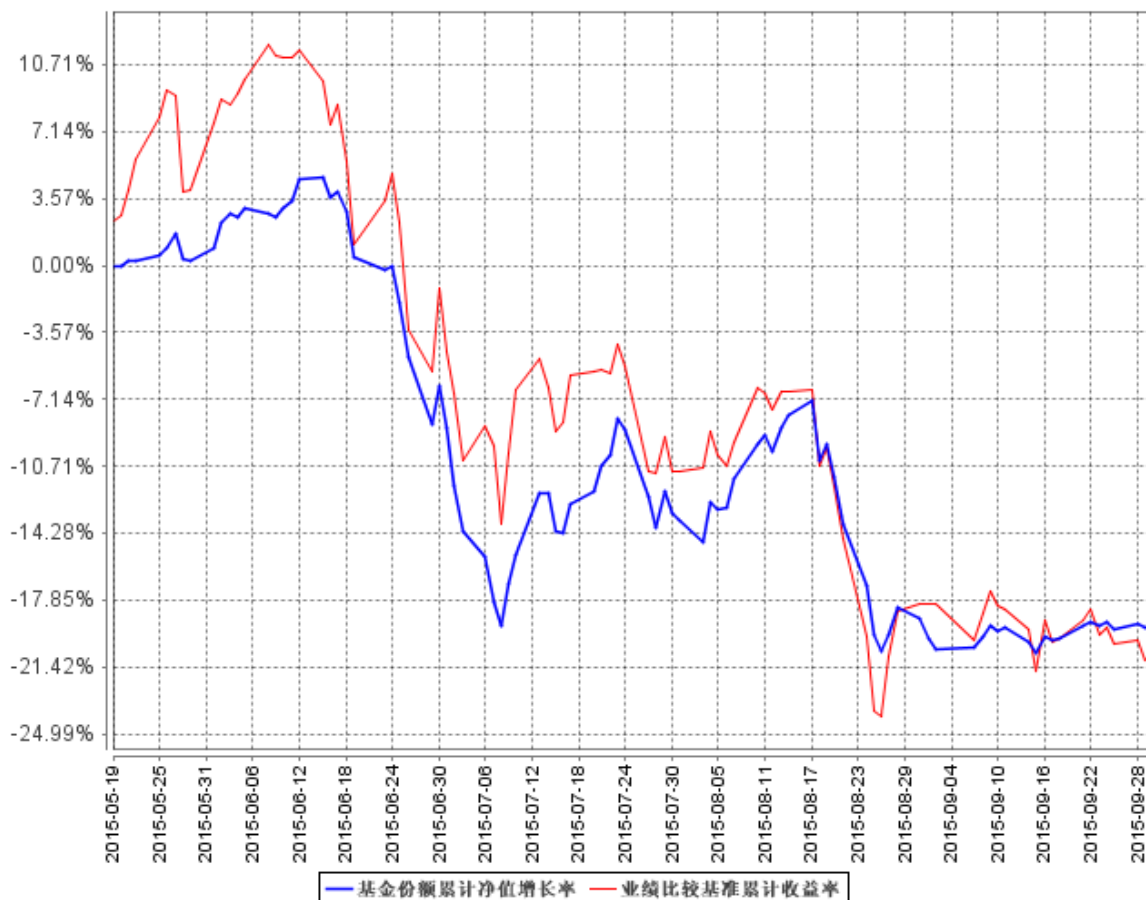
基金管理人承诺以诚实信用、勤勉尽责的原则管理和运用基金财产，但不保证基金一定盈利。基金的过往业绩并不代表其未来表现。投资有风险，投资人在做出投资决策前应仔细阅读本基金的招募说明书。

1、基金合同生效以来的投资业绩及其与同期基准的比较如下表所示

|                                    | 净值增长率 1 | 净值增长率标准差 2 | 业绩比较基准收益率 3 | 业绩比较基准收益率标准差 4 | 1-3   | 2-4    |
|------------------------------------|---------|------------|-------------|----------------|-------|--------|
| 2015年5月19日<br>(基金合同生效日)至2015年9月30日 | -19.30% | 1.59%      | -20.64%     | 2.33%          | 1.34% | -0.74% |

2、基金合同生效以来基金份额净值的变动情况，并与同期业绩比较基准的变动进行比较：

基金份额累计净值增长率与同期业绩比较基准收益率的历史走势对比图



注1：业绩比较基准=沪深300指数收益率\*70%+中证综合债指数收益率\*30%；

注2：本基金基金合同于2015年5月19日生效；

注3：本基金业绩截止日为2015年9月30日。

### 第十三部分 基金的费用与税收

#### 一、基金费用的种类

- 1、基金管理人的管理费；
- 2、基金托管人的托管费；
- 3、《基金合同》生效后与基金相关的信息披露费用；
- 4、《基金合同》生效后与基金相关的会计师费、律师费和诉讼费；
- 5、基金份额持有人大会费用；
- 6、基金的证券/期货交易费用；
- 7、基金的银行汇划费用；
- 8、证券账户开户费用、账户维护费用；

9、按照国家有关规定和《基金合同》约定，可以在基金财产中列支的其他费用。

## 二、基金费用计提方法、计提标准和支付方式

### 1、基金管理人的管理费

本基金的管理费按前一日基金资产净值的 1.5% 年费率计提。管理费的计算方法如下：

$$H = E \times 1.5\% \div \text{当年天数}$$

H 为每日应计提的基金管理费

E 为前一日的基金资产净值

基金管理费每日计提，按月支付。由托管人根据与管理人核对一致的财务数据，自动在月初 5 个工作日内、按照指定的账户路径进行资金支付，管理人无需再出具资金划拨指令。若遇法定节假日、休息日等，支付日期顺延。费用自动扣划后，管理人应进行核对，如发现数据不符，及时联系托管人协商解决。

### 2、基金托管人的托管费

本基金的托管费按前一日基金资产净值的 0.25% 的年费率计提。托管费的计算方法如下：

$$H = E \times 0.25\% \div \text{当年天数}$$

H 为每日应计提的基金托管费

E 为前一日的基金资产净值

基金托管费每日计提，按月支付。由托管人根据与管理人核对一致的财务数据，自动在月初 5 个工作日内、按照指定的账户路径进行资金支付，管理人无需再出具资金划拨指令。若遇法定节假日、休息日等，支付日期顺延。费用自动扣划后，管理人应进行核对，如发现数据不符，及时联系托管人协商解决。

上述“一、基金费用的种类中第 3—9 项费用”，根据有关法规及相应协议规定，按费用实际支出金额列入当期费用，由基金托管人从基金财产中支付。

## 三、与基金销售有关的费用

### 1、申购费

本基金对通过直销柜台申购的养老金客户与除此之外的其他投资人实施差别的申购费率。

养老金客户指基本养老基金与依法成立的养老计划筹集的资金及其投资运营收益形成的补充养老基金等，包括全国社会保障基金、可以投资基金的地方社会保障基金、企业年金单一计划以及集合计划。如将来出现经养老基金监管部门认可的新的养老基金类型，基金管理人可在招募说明书更新时或发布临时公告将其纳入养老金客户范围，并按规定向中国证监

会备案。非养老金客户指除养老金客户外的其他投资人。

通过基金管理人的直销柜台申购本基金基金份额的养老金客户适用下表特定申购费率，其他投资人申购本基金基金份额的适用下表一般申购费率：

| 申购金额 M (元)        | 一般申购费率    | 特定申购费率    |
|-------------------|-----------|-----------|
| M < 100 万         | 1.5%      | 0.6%      |
| 100 万 ≤ M < 500 万 | 1.0%      | 0.3%      |
| M ≥ 500 万         | 每笔 1000 元 | 每笔 1000 元 |

本基金的申购费用应在投资人申购基金份额时收取。投资人在一天之内如果有多笔申购，适用费率按单笔分别计算。

申购费用由投资人承担，不列入基金财产，主要用于本基金的市场推广、销售、登记等各项费用。

## 2、赎回费

本基金的赎回费率如下表所示：

| 持有年限 (Y)       | 赎回费率  |
|----------------|-------|
| Y < 7 天        | 1.5%  |
| 7 天 ≤ Y < 30 天 | 0.75% |
| 30 天 ≤ Y < 1 年 | 0.5%  |
| 1 年 ≤ Y < 2 年  | 0.25% |
| Y ≥ 2 年        | 0     |

赎回费用由赎回基金份额的基金份额持有人承担，在基金份额持有人赎回基金份额时收取。对持续持有期少于 30 日的投资人收取的赎回费全额计入基金财产；对持续持有期不少于 30 日但少于 3 个月的投资人收取的赎回费总额的 75% 计入基金财产；对持续持有期不少于 3 个月但少于 6 个月的投资人收取的赎回费总额的 50% 计入基金财产；对持续持有期不少于 6 个月的投资人，将赎回费总额的 25% 计入基金财产（1 年以 365 天记）。上述未纳入基金财产的赎回费用用于支付登记费和其他必要的手续费。

## 四、不列入基金费用的项目

下列费用不列入基金费用：

1、基金管理人和基金托管人因未履行或未完全履行义务导致的费用支出或基金财产的损失；

- 2、基金管理人和基金托管人处理与基金运作无关的事项发生的费用；
- 3、《基金合同》生效前的相关费用；
- 4、其他根据相关法律法规及中国证监会的有关规定不得列入基金费用的项目。

#### **五、基金税收**

本基金运作过程中涉及的各项纳税主体，其纳税义务按国家税收法律、法规执行。

基金财产投资的相关税收，由基金份额持有人承担，基金管理人或者其他扣缴义务人按照国家有关税收征收的规定代扣代缴。

### **第十四部分 对招募说明书更新部分的说明**

本基金管理人根据《中华人民共和国证券投资基金法》、《公开募集证券投资基金运作管理办法》、《证券投资基金销售管理办法》、《证券投资基金信息披露管理办法》及其它有关法律法规的规定，结合本基金管理人对本基金实施的投资管理活动，对本基金管理人原公告的本基金招募说明书进行了更新，主要更新的内容如下：

- 1、在“重要提示”部分明确了更新招募说明书内容的截止日期、有关财务数据和净值表现的截止日期和基金合同生效日期。
- 2、对“第三部分 基金管理人”部分内容进行了更新。
- 3、对“第四部分 基金托管人”部分内容进行了更新。
- 4、对“第五部分 相关服务机构”内容进行了更新。
- 5、对“第六部分 基金的募集与基金合同的生效”内容进行了更新。
- 6、对“第七部分 基金份额的申购与赎回”部分内容进行了更新。
- 7、更新了“第八部分 基金的投资”投资组合报告内容，披露截止至 2015 年 9 月 30 日的的数据。
- 8、新增了“第九部分 基金的业绩”的内容。
- 9、对“第二十一部分 其他应披露事项”部分内容进行了更新。

**鹏华基金管理有限公司**

**2016 年 1 月**