

# 东方红中国优势灵活配置混合型证券投资 基金 2015 年第 4 季度报告

2015 年 12 月 31 日

基金管理人：上海东方证券资产管理有限公司

基金托管人：中国工商银行股份有限公司

报告送出日期：2016 年 1 月 20 日

## § 1 重要提示

基金管理人的董事会及董事保证本报告所载资料不存在虚假记载、误导性陈述或重大遗漏，并对其内容的真实性、准确性和完整性承担个别及连带责任。

基金托管人中国工商银行股份有限公司根据本基金合同规定，于 2016 年 1 月 18 日复核了本报告中的财务指标、净值表现和投资组合报告等内容，保证复核内容不存在虚假记载、误导性陈述或者重大遗漏。

基金管理人承诺以诚实信用、勤勉尽责的原则管理和运用基金资产，但不保证基金一定盈利。

基金的过往业绩并不代表其未来表现。投资有风险，投资者在作出投资决策前应仔细阅读本基金的招募说明书。

本报告中财务资料未经审计。

本报告期自 2015 年 10 月 1 日起至 12 月 31 日止。

## § 2 基金产品概况

基金简称	东方红中国优势混合
场内简称	-
基金主代码	001112
前端交易代码	001112
后端交易代码	-
基金运作方式	契约型开放式
基金合同生效日	2015 年 4 月 7 日
报告期末基金份额总额	5,817,608,319.09 份
投资目标	本基金在国家深化改革、经济结构转型的背景下，积极挖掘符合改革方向，有国际竞争力的行业和企业，严控风险，力争实现基金资产的长期稳定增值。
投资策略	本基金通过定性与定量研究相结合的方法，确定投资组合中权益类资产和固定收益类资产的配置比例。通过动态跟踪海内外主要经济体的 GDP、CPI、利率等宏观经济指标，以及估值水平、盈利预期、流动性、投资者心态等市场指标，确定未来市场变动趋势，通过全面评估上述各种关键指标的变动趋势，对股票、债券等大类资产的风险和收益特征进行预测。根据上述定性和定量指标的分析结果，运用资产配置优化模型，在目标收益条件下，追求风险最小化目标，最终确定大类资产投资权重，实现资产合理配置。

业绩比较基准	中证 800 指数收益率*70%+中国债券总指数收益率*30%
风险收益特征	本基金是一只混合型基金，属于较高预期风险、较高预期收益的证券投资基金品种，其预期风险与收益高于债券型基金与货币市场基金，低于股票型基金。
基金管理人	上海东方证券资产管理有限公司
基金托管人	中国工商银行股份有限公司

### § 3 主要财务指标和基金净值表现

#### 3.1 主要财务指标

单位：人民币元

主要财务指标	报告期( 2015 年 10 月 1 日 — 2015 年 12 月 31 日 )
1. 本期已实现收益	668,899.40
2. 本期利润	1,185,019,846.88
3. 加权平均基金份额本期利润	0.1666
4. 期末基金资产净值	6,203,834,366.01
5. 期末基金份额净值	1.066

注：（1）所述基金业绩指标不包括持有人认购或交易基金的各项费用，计入费用后实际收益水平要低于所列数字。

（2）本期已实现收益指基金本期利息收入、投资收益、其他收入（不含公允价值变动收益）扣除相关费用后的余额，本期利润为本期已实现收益加上本期公允价值变动收益。

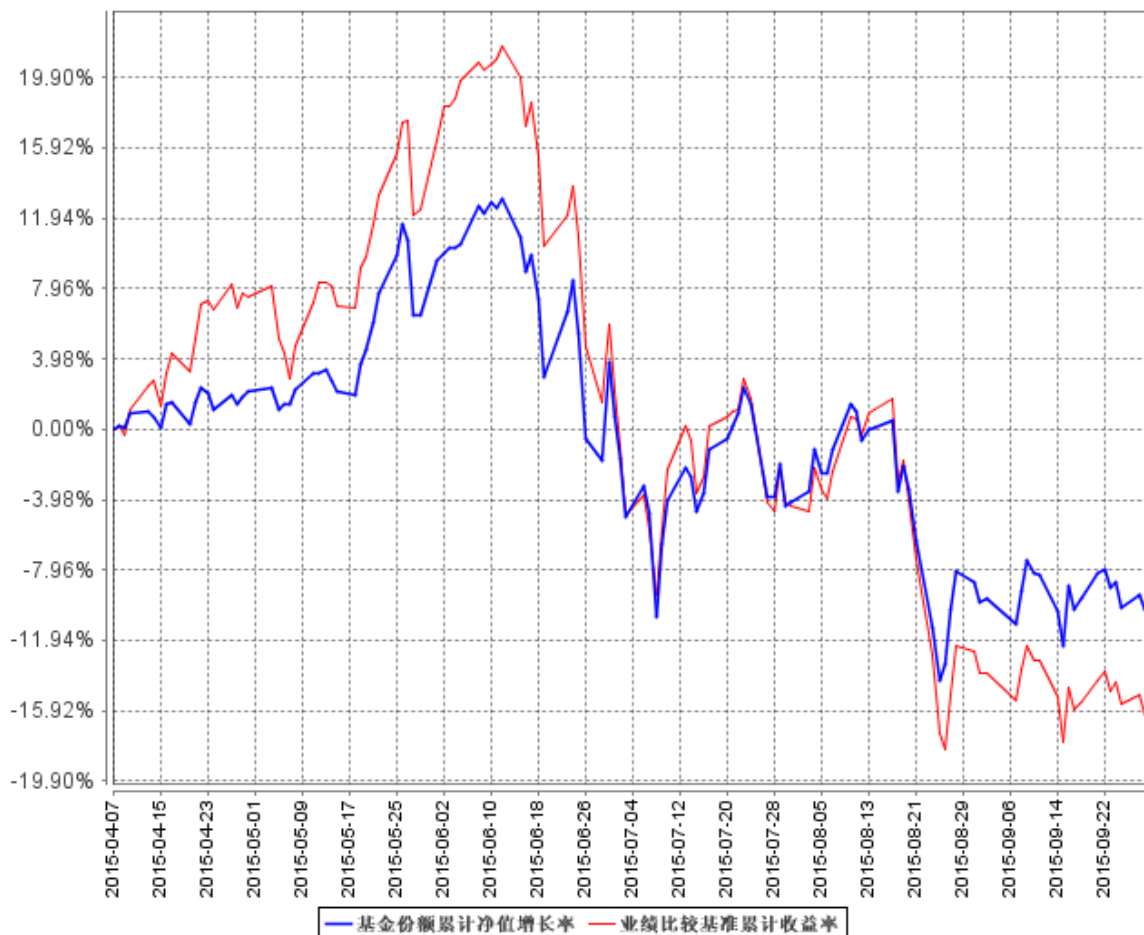
#### 3.2 基金净值表现

##### 3.2.1 本报告期基金份额净值增长率及其与同期业绩比较基准收益率的比较

阶段	净值增长率 ①	净值增长率 标准差②	业绩比较基 准收益率③	业绩比较基 准收益率标准差 ④	①—③	②—④
过去三个月	17.53%	1.28%	13.81%	1.20%	3.72%	0.08%

注：本基金合同于 2015 年 4 月 7 日生效，过去三个月指 2015 年 10 月 1 日—2015 年 12 月 31 日。

### 3.2.2 自基金合同生效以来基金累计净值增长率变动及其与同期业绩比较基准收益率变动的比较



注：（1）截止日期为 2015 年 12 月 31 日。

（2）本基金合同于 2015 年 4 月 7 日生效，自合同生效日起至本报告期末不足一年。

（3）本基金建仓期 6 个月，即从 2015 年 4 月 7 日起至 2015 年 10 月 6 日，建仓期结束时各项资产配置比例均符合基金合同约定。

## § 4 管理人报告

### 4.1 基金经理（或基金经理小组）简介

姓名	职务	任本基金的基金经理期限		证券从业年限	说明
		任职日期	离任日期		
杨达治	本基金基金经理，兼任公司董事总经理、公募权益	2015 年 4 月 7 日	-	14 年	硕士，曾任东方证券股份有限公司证券投资业务总部研究员；东方基金有限责任公司研究部研究员；东

	投资部总监、权益研究部总监、东方红睿元三年定期开放灵活配置混合型发起式证券投资基金、东方红京东大数据灵活配置混合型证券投资基金基金经理				方证券股份有限公司资产管理业务总部投资经理；上海东方证券资产管理有限公司投资部投资经理、研究部副总监兼投资经理、执行董事；现任公司董事总经理、公募权益投资部总监、权益研究部总监兼东方红中国优势混合、东方红睿元混合、东方红京东大数据混合基金经理。具有基金从业资格，中国国籍。
王延飞	本基金基金经理，兼任东方红产业升级灵活配置混合型证券投资基金基金经理	2015年6月8日	-	6年	曾任东方证券股份有限公司资产管理业务总部研究员、上海东方证券资产管理有限公司研究部研究员、研究部高级研究员，现任东方红产业升级混合、东方红中国优势混合基金经理。具有基金从业资格，中国国籍。

注：（1）上述表格内基金首任基金经理“任职日期”指基金合同生效日，“离任日期”指根据公司决定确定的解聘日期；对此后非首任基金经理，基金经理的“任职日期”和“离任日期”均指根据公司决定确定的聘任日期和解聘日期。

（2）证券从业的涵义遵从行业协会《证券业从业人员资格管理办法》的相关规定。

#### 4.2 管理人对报告期内本基金运作合规守信情况的说明

本报告期，上海东方证券资产管理有限公司作为本基金管理人，严格遵守《中华人民共和国证券投资基金法》、《中华人民共和国证券法》、基金合同以及其它有关法律法规的规定，本着诚实信用、勤勉尽责的原则管理和运用基金资产，为基金份额持有人谋求最大利益，无损害基金持有人利益的行为，本基金投资组合符合有关法规及基金合同的约定。

## 4.3 公平交易专项说明

### 4.3.1 公平交易制度的执行情况

本基金管理人一贯公平对待旗下管理的所有基金和组合，制定并严格遵守相应的制度和流程，通过系统和人工等方式在各环节严格控制交易公平执行。报告期内，本公司严格执行了《证券投资基金管理公司公平交易制度指导意见》和《上海东方证券资产管理有限公司公平交易制度》的规定。

### 4.3.2 异常交易行为的专项说明

报告期内未发现本基金存在异常交易行为。

报告期内，未出现涉及本基金的交易所公开竞价同日反向交易成交较少的单边交易量超过该证券当日成交量 5%的情况。

## 4.4 报告期内基金投资策略和运作分析

2015 年 4 季度，实体经济的表现一如既往的疲软，仍看不到企稳的迹象；利率继续下行，10 年期国债收益率跌破 3%。A 股市场在股灾情绪平复后，各类指数均有所反弹，四季度沪深 300 指数上涨 16.49%，创业板指数上涨 30.32%。其中计算机（54.99%），基础化工（45.94%），房地产（45.84%）涨幅较大，钢铁（6.54%）银行（11.52%）交通运输（12.02%）涨幅较小。本产品坚持个股精选的策略，跑赢沪深 300 指数，取得了一定的相对收益。

展望 16 年，我们认为经济层面将极其复杂：首先，经济周期叠加了政治周期，导致财政政策一定程度上的失效，只有依赖货币政策，但若监管不到位或者引导不够，很多资金到不了实体经济层面；其次，旧经济模式出清不够，依然占用了大量社会资源，新兴板块还很难接过接力棒；再次，外部需求不确定性也很高，需要密切关注货币贬值带来的风险和机遇。在此经济背景下，结合资本市场本身的供需，我们认为 A 股市场上下波动幅度可能非常巨大：一方面流动性宽松，实体经济不好的局面依然会维持，资本市场大概率还会比较活跃；另一方面以创业板为代表的大部分股票估值高企，注册制推出后股票供给也可能超预期。

操作上，我们坚信精选个股的重要性，仍将坚持“幸运的行业，能干的管理层，合理的估值”的投资理念，优选消费升级、人口老龄化、新能源相关以及那些供给侧出清的周期类行业的龙头公司进行布局，力争以合理的价格买入，给投资者带来绝对回报。

## 4.5 报告期内基金的业绩表现

截至 2015 年 12 月 31 日，本基金份额净值为 1.066 元，份额累计净值为 1.066 元。报告期内，本基金份额净值增长率为 17.53%，同期业绩比较基准收益率为 13.81%。

#### 4.6 报告期内基金持有人数或基金资产净值预警说明

报告期内，本基金未出现连续二十个工作日基金份额持有人数量不满二百人或者基金资产净值低于五千万元的情形。

### § 5 投资组合报告

#### 5.1 报告期末基金资产组合情况

序号	项目	金额（元）	占基金总资产的比例（%）
1	权益投资	5,579,313,231.82	88.99
	其中：股票	5,579,313,231.82	88.99
2	基金投资	-	-
3	固定收益投资	-	-
	其中：债券	-	-
	资产支持证券	-	-
4	贵金属投资	-	-
5	金融衍生品投资	-	-
6	买入返售金融资产	-	-
	其中：买断式回购的买入返售金融资产	-	-
7	银行存款和结算备付金合计	668,745,731.54	10.67
8	其他资产	21,790,509.37	0.35
9	合计	6,269,849,472.73	100.00

#### 5.2 报告期末按行业分类的股票投资组合

代码	行业类别	公允价值（元）	占基金资产净值比例（%）
A	农、林、牧、渔业	68,614,299.56	1.11
B	采矿业	-	-
C	制造业	4,265,923,620.46	68.76
D	电力、热力、燃气及水生产和供应业	123,128,830.00	1.98
E	建筑业	85,007,960.00	1.37
F	批发和零售业	9,276,186.00	0.15
G	交通运输、仓储和邮政业	8,924,300.00	0.14
H	住宿和餐饮业	-	-
I	信息传输、软件和信息技术服务业	11,432,359.68	0.18
J	金融业	414,091,935.91	6.67
K	房地产业	513,030,000.00	8.27
L	租赁和商务服务业	76,923,000.00	1.24
M	科学研究和技术服务业	109,392.21	0.00

N	水利、环境和公共设施管理业	2,851,348.00	0.05
O	居民服务、修理和其他服务业	-	-
P	教育	-	-
Q	卫生和社会工作	-	-
R	文化、体育和娱乐业	-	-
S	综合	-	-
	合计	5,579,313,231.82	89.93

### 5.3 报告期末按公允价值占基金资产净值比例大小排序的前十名股票投资明细

序号	股票代码	股票名称	数量（股）	公允价值（元）	占基金资产净值比例（%）
1	000002	万科A	21,000,000	513,030,000.00	8.27
2	002304	洋河股份	7,402,120	507,341,304.80	8.18
3	002415	海康威视	13,000,000	447,070,000.00	7.21
4	600887	伊利股份	26,273,601	431,675,264.43	6.96
5	600066	宇通客车	18,632,842	419,052,616.58	6.75
6	600557	康缘药业	16,134,700	403,690,194.00	6.51
7	600703	三安光电	12,949,419	314,411,893.32	5.07
8	002157	正邦科技	13,711,798	275,607,139.80	4.44
9	600271	航天信息	2,941,983	210,234,105.18	3.39
10	000538	云南白药	2,489,800	180,809,276.00	2.91

### 5.4 报告期末按债券品种分类的债券投资组合

本基金本报告期末未持有债券。

### 5.5 报告期末按公允价值占基金资产净值比例大小排序的前五名债券投资明细

本基金本报告期末未持有债券。

### 5.6 报告期末按公允价值占基金资产净值比例大小排序的前十名资产支持证券投资明细

本基金本报告期末未持有资产支持证券。

### 5.7 报告期末按公允价值占基金资产净值比例大小排序的前五名贵金属投资明细

本基金本报告期末未持有贵金属。

### 5.8 报告期末按公允价值占基金资产净值比例大小排序的前五名权证投资明细

本基金本报告期末未持有权证。



## 5.9 报告期末本基金投资的股指期货交易情况说明

### 5.9.1 报告期末本基金投资的股指期货持仓和损益明细

代码	名称	持仓量（买/卖）	合约市值（元）	公允价值变动（元）	风险说明
公允价值变动总额合计（元）					0
股指期货投资本期收益（元）					5,911,240.00
股指期货投资本期公允价值变动（元）					-2,662,000

注：本基金本报告期末无股指期货持仓。

### 5.9.2 本基金投资股指期货的投资政策

本基金投资股指期货以套期保值为目的，以回避市场风险。故股指期货空头的合约价值主要与股票组合的多头价值相对应。基金管理人通过动态管理股指期货合约数量，以萃取相应股票组合的超额收益。

## 5.10 报告期末本基金投资的国债期货交易情况说明

### 5.10.1 本期国债期货投资政策

本基金投资国债期货以套期保值为目的，以回避市场风险。故国债期货空头的合约价值主要与债券组合的多头价值相对应。基金管理人通过动态管理国债期货合约数量，以萃取相应债券组合的超额收益。

### 5.10.2 报告期末本基金投资的国债期货持仓和损益明细

本基金本报告期末未进行国债期货投资。

### 5.10.3 本期国债期货投资评价

本基金本报告期末未进行国债期货投资。

## 5.11 投资组合报告附注

### 5.11.1

本基金持有的前十名证券的发行主体本期未出现被监管部门立案调查，或在报告编制日前一年内受到公开谴责、处罚的情形。

### 5.11.2

基金投资的前十名股票未超出基金合同规定的备选股票库。

### 5.11.3 其他资产构成

序号	名称	金额（元）
----	----	-------

1	存出保证金	3,852,128.85
2	应收证券清算款	17,097,981.13
3	应收股利	-
4	应收利息	173,510.26
5	应收申购款	666,889.13
6	其他应收款	-
7	待摊费用	-
8	其他	-
9	合计	21,790,509.37

#### 5.11.4 报告期末持有的处于转股期的可转换债券明细

本基金本报告期末未持有处于转股期的可转债。

#### 5.11.5 报告期末前十名股票中存在流通受限情况的说明

序号	股票代码	股票名称	流通受限部分的公允价值(元)	占基金资产净值比例(%)	流通受限情况说明
1	000002	万科A	513,030,000.00	8.27	重大事项停牌
2	600271	航天信息	210,234,105.18	3.39	重大事项停牌

#### 5.11.6 投资组合报告附注的其他文字描述部分

由于四舍五入的原因，投资组合报告中市值占净值比例的分项之和与合计项之间可能存在尾差。

## § 6 开放式基金份额变动

单位：份

报告期期初基金份额总额	7,864,983,184.39
报告期期间基金总申购份额	34,105,917.23
减：报告期期间基金总赎回份额	2,081,480,782.53
报告期期间基金拆分变动份额（份额减少以“-”填列）	-
报告期期末基金份额总额	5,817,608,319.09

注：（1）本基金合同于 2015 年 4 月 7 日生效。

（2）总申购份额含红利再投份额（本基金暂未开通基金转换业务）。

## § 7 基金管理人运用固有资金投资本基金情况

### 7.1 基金管理人持有本基金份额变动情况

本报告期，本基金管理人未运用固有资金投资本基金。

### 7.2 基金管理人运用固有资金投资本基金交易明细

本报告期，本基金管理人未运用固有资金投资本基金。

## § 8 备查文件目录

### 8.1 备查文件目录

- 1、中国证监会批准设立东方红中国优势灵活配置混合型证券投资基金的文件；
- 2、《东方红中国优势灵活配置混合型证券投资基金基金合同》；
- 3、《东方红中国优势灵活配置混合型证券投资基金托管协议》；
- 4、报告期内在指定报刊上披露的各项公告；
- 5、基金管理人业务资格批件、营业执照；
- 6、中国证监会要求的其他文件。

### 8.2 存放地点

备查文件存放于基金管理人的办公场所：上海市中山南路 318 号 2 号楼 31 层。

### 8.3 查阅方式

投资者可到基金管理人的办公场所免费查阅备查文件，亦可通过公司网站查阅，公司网址为：  
[www.dfham.com](http://www.dfham.com)。

上海东方证券资产管理有限公司  
2016 年 1 月 20 日