

# 嘉实新消费股票型证券投资基金

## 2015 年第 4 季度报告

2015 年 12 月 31 日

基金管理人：嘉实基金管理有限公司

基金托管人：中国建设银行股份有限公司

报告送出日期：2016 年 1 月 21 日

## § 1 重要提示

基金管理人的董事会及董事保证本报告所载资料不存在虚假记载、误导性陈述或重大遗漏，并对其内容的真实性、准确性和完整性承担个别及连带责任。

基金托管人中国建设银行股份有限公司根据本基金合同规定，于 2016 年 1 月 18 日复核了本报告中的财务指标、净值表现和投资组合报告等内容，保证复核内容不存在虚假记载、误导性陈述或者重大遗漏。

基金管理人承诺以诚实信用、勤勉尽责的原则管理和运用基金资产，但不保证基金一定盈利。

基金的过往业绩并不代表其未来表现。投资有风险，投资者在作出投资决策前应仔细阅读本基金的招募说明书。

本报告期中的财务资料未经审计。

本报告期自 2015 年 10 月 1 日起至 2015 年 12 月 31 日止。

## § 2 基金产品概况

基金简称	嘉实新消费股票
基金主代码	001044
基金运作方式	契约型开放式
基金合同生效日	2015 年 3 月 23 日
报告期末基金份额总额	1,828,903,811.18 份
投资目标	本基金优选消费行业股票，在严格控制投资风险的前提下，力争获得超越业绩比较基准的投资回报。
投资策略	本基金为股票型基金，淡化大类资产配置，主要通过消费行业子行业间的灵活配置和行业内个股的精选实现基金资产的保值增值。
业绩比较基准	中证内地消费主题指数收益率×95%+中债总指数收益率×5%
风险收益特征	本基金为股票型证券投资基金，属于较高预期风险和预期收益的证券投资基金品种，其预期风险和预期收益高于混合型基金、债券型基金和货币市场基金。
基金管理人	嘉实基金管理有限公司
基金托管人	中国建设银行股份有限公司

### § 3 主要财务指标和基金净值表现

#### 3.1 主要财务指标

单位：人民币元

主要财务指标	报告期( 2015 年 10 月 1 日 — 2015 年 12 月 31 日 )
1. 本期已实现收益	34,949,869.63
2. 本期利润	397,875,572.20
3. 加权平均基金份额本期利润	0.1973
4. 期末基金资产净值	1,854,838,504.45
5. 期末基金份额净值	1.014

注：（1）本期已实现收益指基金本期利息收入、投资收益、其他收入（不含公允价值变动收益）扣除相关费用后的余额，本期利润为本期已实现收益加上本期公允价值变动收益。（2）上述基金业绩指标不包括持有人认购或交易基金的各项费用，计入费用后实际收益水平要低于所列数字。

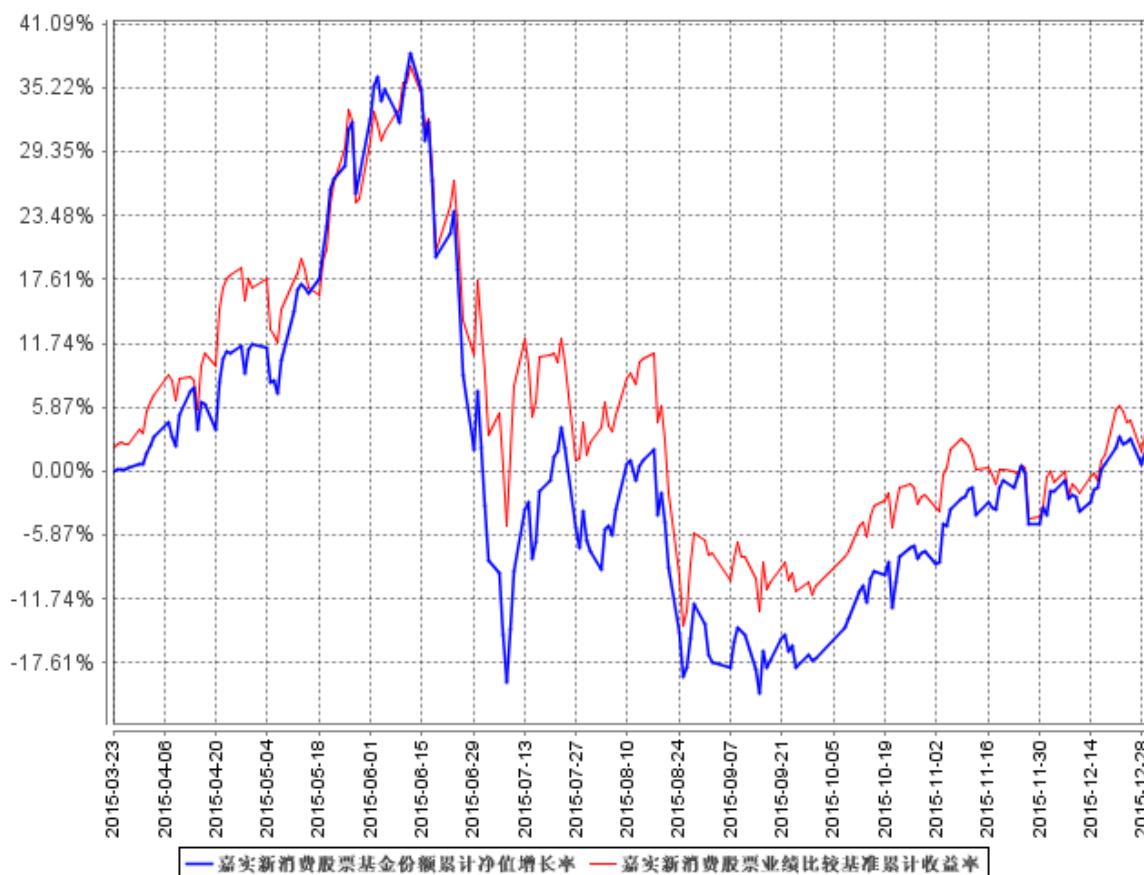
#### 3.2 基金净值表现

##### 3.2.1 本报告期基金份额净值增长率及其与同期业绩比较基准收益率的比较

阶段	净值增长率 ①	净值增长率 标准差②	业绩比较基 准收益率③	业绩比较基准 收益率标准差 ④	①—③	②—④
过去三个月	22.46%	1.58%	14.43%	1.54%	8.03%	0.04%

### 3.2.2 自基金合同生效以来基金累计净值增长率变动及其与同期业绩比较基准收益率变动的比较

嘉实新消费股票基金份额累计净值增长率与同期业绩比较基准收益率的历史走势对比图



图：嘉实新消费股票基金份额累计净值增长率与同期业绩比较基准收益率的历史走势对比图

(2015 年 3 月 23 日至 2015 年 12 月 31 日)

注：本基金基金合同生效日 2015 年 3 月 23 日至报告期末未满 1 年。按基金合同和招募说明书的约定，本基金自基金合同生效日起 6 个月内为建仓期，建仓期结束时本基金的各项投资比例符合基金合同（十二（二）投资范围和（四）投资限制）的有关约定。

## § 4 管理人报告

### 4.1 基金经理（或基金经理小组）简介

姓名	职务	任本基金的基金经理期限		证券从业年限	说明
		任职日期	离任日期		
颜媛	本基金基金经理	2015 年 3 月 23 日	-	7 年	2008 年 7 月至 2009 年 8 月，任职于长城基金管理有限公司，担任行业研究员，2009 年 9 月加入嘉实基金，历任研究部研究员，

					研究部消费组组长。
--	--	--	--	--	-----------

注：（1）基金经理任职日期是指公司作出决定后公告之日；（2）证券从业的含义遵从行业协会《证券业从业人员资格管理办法》的相关规定。

## 4.2 管理人对报告期内本基金运作合规守信情况的说明

报告期内，本基金管理人严格遵循了《证券法》、《证券投资基金法》及其各项配套法规、《嘉实新消费股票型证券投资基金基金合同》和其他相关法律法规的规定，本着诚实信用、勤勉尽责的原则管理和运用基金资产，在严格控制风险的基础上，为基金份额持有人谋求最大利益。本基金运作管理符合有关法律法规和基金合同的规定和约定，无损害基金份额持有人利益的行为。

## 4.3 公平交易专项说明

### 4.3.1 公平交易制度的执行情况

报告期内，基金管理人严格执行证监会《证券投资基金管理公司公平交易制度指导意见》和公司内部公平交易制度，各投资组合按投资管理制度和流程独立决策，并在获得投资信息、投资建议和实施投资决策方面享有公平的机会；通过完善交易范围内各类交易的公平交易执行细则、严格的流程控制、持续的技术改进，确保公平交易原则的实现；通过 IT 系统和人工监控等方式进行日常监控，公平对待旗下管理的所有投资组合。

### 4.3.2 异常交易行为的专项说明

报告期内，公司旗下所有投资组合参与交易所公开竞价交易中，同日反向交易成交较少的单边交易量超过该证券当日成交量的 5% 的，合计 2 次，均为旗下组合被动跟踪标的指数需要，与其他组合发生反向交易，不存在利益输送行为。

## 4.4 报告期内基金的投资策略和业绩表现说明

### 4.4.1 报告期内基金投资策略和运作分析

本报告期内，市场大幅反弹。市场经过 3 季度的大幅下跌，较大程度消化了宏观经济下行、人民币意外贬值、股票市场降杠杆等风险，随着降准降息等利好政策的不断释放，市场信心逐步恢复，4 季度出现了明显的反弹。报告期内，上证综指涨 15.9%，沪深 300 涨 16.5%，中小板指数涨 23.8%，创业板指数涨 30.3%。分行业看，成长型行业整体表现好于低估值价值型行业。4 季度，中证内地消费主题指数涨 15%。其中转型较多的纺织服装，高景气的休闲服务和农林牧渔，以及在万宝之争带动下的家用电器、汽车表现较好，食品饮料表现相对较弱。

4 季度，因为对整体市场偏乐观判断，始终维持中高仓位操作。在行业配置上，重点增加了农业、休闲服务和传媒行业的配置，降低了食品饮料行业的配置。结构上，往高景气和符合消费

新趋势的行业及个股集中。

#### 4.4.2 报告期内基金的业绩表现

截至本报告期末本基金份额净值为 1.014 元；本报告期基金份额净值增长率为 22.46%，业绩比较基准收益率为 14.43%。

#### 4.5 管理人对宏观经济、证券市场及行业走势的简要展望

展望 2016 年，宏观经济整体相对平淡，稳增长刺激政策效果有可能逐步显现，但是企业盈利难有大的改善。受人民币贬值、IPO 开闸及注册制推行等因素的影响下，市场整体的流动性环境不如 2015 年；加上经过 2015 年 4 季度的反弹后，市场估值恢复到较高水平，全年看 A 股行情以震荡结构性行情为主，个股剧烈分化，主题题材类个股将去伪存真，估值合理的优质企业可能是更好的投资方向。

在宏观经济整体降速，消费升级的大背景下，本基金立足寻找符合消费新趋势和新方向的优质企业。1 季度处于相对真空期（业绩、大小非减持、注册制推行等），市场会相对更活跃，主题类机会也会相对较多，仍然在适度控制仓位的基础上，精选个股，适度均衡配置。在医药、农业、旅游、传媒等新领域寻找具有估值安全边际的优质成长股；关注家电、汽车行业内价值股的估值修复空间；同时关注国企改革、并购重组和转型的主题投资机会。

#### 4.6 报告期内基金持有人数或基金资产净值预警说明

无。

## § 5 投资组合报告

### 5.1 报告期末基金资产组合情况

序号	项目	金额（元）	占基金总资产的比例（%）
1	权益投资	1,658,230,722.71	89.00
	其中：股票	1,658,230,722.71	89.00
2	基金投资	-	-
3	固定收益投资	-	-
	其中：债券	-	-
	资产支持证券	-	-
4	贵金属投资	-	-
5	金融衍生品投资	-	-
6	买入返售金融资产	-	-
	其中：买断式回购的买入返售金融资产	-	-
7	银行存款和结算备付金合计	203,369,485.98	10.92

8	其他资产	1,570,435.91	0.08
	合计	1,863,170,644.60	100.00

## 5.2 报告期末按行业分类的股票投资组合

代码	行业类别	公允价值（元）	占基金资产净值比例（%）
A	农、林、牧、渔业	259,244,542.43	13.98
B	采矿业	-	-
C	制造业	718,904,106.89	38.76
D	电力、热力、燃气及水生产和供应业	-	-
E	建筑业	-	-
F	批发和零售业	271,665,693.46	14.65
G	交通运输、仓储和邮政业	-	-
H	住宿和餐饮业	-	-
I	信息传输、软件和信息技术服务业	-	-
J	金融业	-	-
K	房地产业	17,365,097.83	0.94
L	租赁和商务服务业	196,099,117.74	10.57
M	科学研究和技术服务业	35,921,957.24	1.94
N	水利、环境和公共设施管理业	-	-
O	居民服务、修理和其他服务业	-	-
P	教育	-	-
Q	卫生和社会工作	8,327,619.70	0.45
R	文化、体育和娱乐业	150,702,587.42	8.12
S	综合	-	-
	合计	1,658,230,722.71	89.40

## 5.3 报告期末按公允价值占基金资产净值比例大小排序的前十名股票投资明细

序号	股票代码	股票名称	数量（股）	公允价值（元）	占基金资产净值比例（%）
1	000963	华东医药	1,188,166	97,382,085.36	5.25
2	000998	隆平高科	4,002,517	95,059,778.75	5.12
3	600276	恒瑞医药	1,538,604	75,576,228.48	4.07
4	002400	省广股份	3,000,000	75,450,000.00	4.07
5	002458	益生股份	1,941,061	73,372,105.80	3.96
6	300144	宋城演艺	2,571,407	72,770,818.10	3.92
7	601888	中国国旅	1,181,004	70,045,347.24	3.78
8	000028	国药一致	1,002,601	69,861,237.68	3.77
9	600079	人福医药	3,059,555	68,105,694.30	3.67

10	002425	凯撒股份	1,793,529	51,994,405.71	2.80
----	--------	------	-----------	---------------	------

#### 5.4 报告期末按债券品种分类的债券投资组合

报告期末，本基金未持有债券。

#### 5.5 报告期末按公允价值占基金资产净值比例大小排序的前五名债券投资明细

报告期末，本基金未持有处于转股期的可转换债券。

#### 5.6 报告期末按公允价值占基金资产净值比例大小排序的前十名资产支持证券投资明细

报告期末，本基金未持有资产支持证券。

#### 5.7 报告期末按公允价值占基金资产净值比例大小排序的前五名贵金属投资明细

报告期末，本基金未持有贵金属投资。

#### 5.8 报告期末按公允价值占基金资产净值比例大小排序的前五名权证投资明细

报告期末，本基金未持有权证。

#### 5.9 报告期末本基金投资的股指期货交易情况说明

报告期内，本基金未参与股指期货交易。

#### 5.10 报告期末本基金投资的国债期货交易情况说明

报告期内，本基金未参与国债期货交易。

#### 5.11 投资组合报告附注

##### 5.11.1

报告期内本基金投资的前十名证券的发行主体未被监管部门立案调查，在本报告编制日前一年内本基金投资的前十名证券的发行主体未受到公开谴责、处罚。

##### 5.11.2

本基金投资的前十名股票中，没有超出基金合同规定的备选股票库之外的股票。

##### 5.11.3 其他资产构成

序号	名称	金额（元）
1	存出保证金	1,338,410.21
2	应收证券清算款	-
3	应收股利	-
4	应收利息	54,538.07
5	应收申购款	177,487.63



6	其他应收款	-
7	待摊费用	-
8	其他	-
	合计	1,570,435.91

#### 5.11.4 报告期末持有的处于转股期的可转换债券明细

报告期末，本基金未持有处于转股期的可转换债券。

#### 5.11.5 报告期末前十名股票中存在流通受限情况的说明

序号	股票代码	股票名称	流通受限部分的公允价值(元)	占基金资产净值比例(%)	流通受限情况说明
1	000028	国药一致	69,861,237.68	3.77	重大事项停牌

## § 6 开放式基金份额变动

单位：份

报告期期初基金份额总额	2,208,140,336.91
报告期期间基金总申购份额	45,420,299.46
减：报告期期间基金总赎回份额	424,656,825.19
报告期期间基金拆分变动份额	-
报告期期末基金份额总额	1,828,903,811.18

注：报告期期间基金总申购份额含转换入份额，总赎回份额含转换出份额。

## § 7 基金管理人运用固有资金投资本基金情况

### 7.1 基金管理人持有本基金份额变动情况

报告期内，基金管理人未运用固有资金申购、赎回或者买卖本基金的基金份额。

### 7.2 基金管理人运用固有资金投资本基金交易明细

报告期内，基金管理人未运用固有资金申购、赎回或者买卖本基金的基金份额。

## § 8 备查文件目录

### 8.1 备查文件目录

- (1) 中国证监会核准嘉实新消费股票型证券投资基金募集的文件；
- (2) 《嘉实新消费股票型证券投资基金基金合同》；

- (3) 《嘉实新消费股票型证券投资基金托管协议》；
- (4) 《嘉实新消费股票型证券投资基金招募说明书》；
- (5) 基金管理人业务资格批件、营业执照；
- (6) 报告期内嘉实新消费股票型证券投资基金公告的各项原稿。

## 8.2 存放地点

- (1) 北京市建国门北大街 8 号华润大厦 8 层嘉实基金管理有限公司
- (2) 北京市西城区闹市口大街 1 号院 1 号楼中国建设银行投资托管业务部

## 8.3 查阅方式

(1) 书面查询：查阅时间为每工作日 8:30-11:30, 13:00-17:30。投资者可免费查阅，也可按工本费购买复印件。

(2) 网站查询：基金管理人网址：<http://www.jsfund.cn>

投资者对本报告如有疑问，可咨询本基金管理人嘉实基金管理有限公司，咨询电话 400-600-8800，或发电子邮件，E-mail:service@jsfund.cn。

嘉实基金管理有限公司  
2016 年 1 月 21 日