

# 建信信息产业股票型证券投资基金 2015 年 第 4 季度报告

2015 年 12 月 31 日

基金管理人：建信基金管理有限责任公司

基金托管人：中国光大银行股份有限公司

报告送出日期：2016 年 1 月 21 日

## § 1 重要提示

基金管理人的董事会及董事保证本报告所载资料不存在虚假记载、误导性陈述或重大遗漏，并对其内容的真实性、准确性和完整性承担个别及连带责任。

基金托管人光大银行股份有限公司根据本基金合同规定，于 2016 年 1 月 19 日复核了本报告中的财务指标、净值表现和投资组合报告等内容，保证复核内容不存在虚假记载、误导性陈述或者重大遗漏。

基金管理人承诺以诚实信用、勤勉尽责的原则管理和运用基金资产，但不保证基金一定盈利。

基金的过往业绩并不代表其未来表现。投资有风险，投资者在作出投资决策前应仔细阅读本基金的招募说明书。

本报告中财务资料未经审计。

本报告期自 2015 年 10 月 1 日起至 12 月 31 日止。

## § 2 基金产品概况

基金简称	建信信息产业股票
基金主代码	001070
交易代码	001070
基金运作方式	契约型开放式
基金合同生效日	2015 年 3 月 24 日
报告期末基金份额总额	718,351,281.81 份
投资目标	本基金主要投资于同信息产业相关的行业的上市公司股票，在有效控制风险的前提下，追求基金资产的长期增值，力争创造高于业绩比较基准的投资回报。
投资策略	本基金将结合宏观经济环境、政策形势等因素对各个行业及上市公司的影响以及核心股票资产的估值水平，综合分析证券市场的走势，主动判断市场时机，通过稳健的资产配置，合理确定基金资产在股票、债券等各类资产类别上的投资比例，以最大限度地降低投资组合的风险、提高收益。
业绩比较基准	85%×沪深 300 指数收益率+15%×中债总财富（总值）指数收益率。
风险收益特征	本基金为股票型基金，具有较高风险、较高预期收益的特征，其风险和预期收益均高于混合型基金、债券型基金和货币市场基金。
基金管理人	建信基金管理有限责任公司

基金托管人	中国光大银行股份有限公司
-------	--------------

### § 3 主要财务指标和基金净值表现

#### 3.1 主要财务指标

单位：人民币元

主要财务指标	报告期( 2015 年 10 月 1 日 — 2015 年 12 月 31 日 )
1. 本期已实现收益	192,940,355.93
2. 本期利润	292,103,869.64
3. 加权平均基金份额本期利润	0.3267
4. 期末基金资产净值	922,027,129.87
5. 期末基金份额净值	1.284

注：1、本期已实现收益指基金本期利息收入、投资收益、其他收入（不含公允价值变动损益）扣除相关费用后的余额，本期利润为本期已实现收益加上本期公允价值变动损益。

2、所述基金业绩指标不包括持有人认购或交易基金的各项费用，计入费用后实际收益水平要低于所列数字。

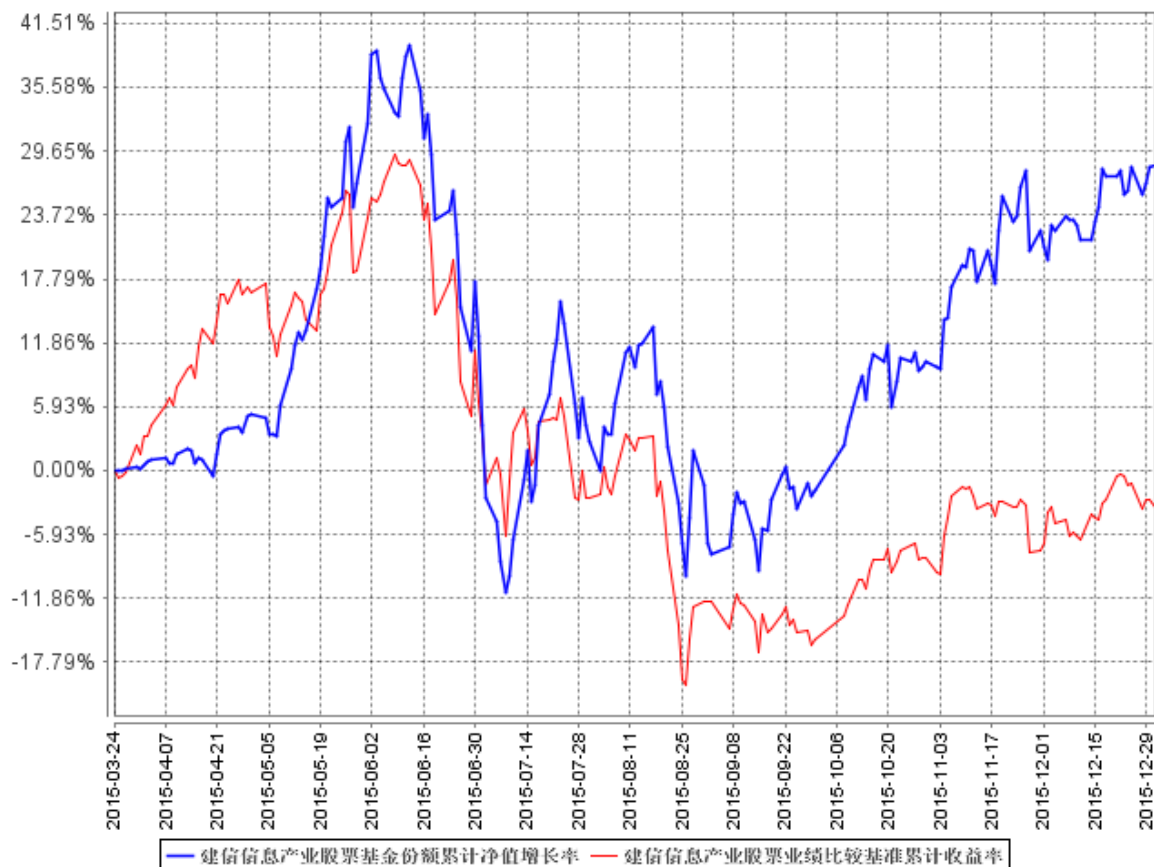
#### 3.2 基金净值表现

##### 3.2.1 本报告期基金份额净值增长率及其与同期业绩比较基准收益率的比较

阶段	净值增长率 ①	净值增长率 标准差②	业绩比较基 准收益率③	业绩比较基准 收益率标准差 ④	①—③	②—④
过去三个月	30.75%	1.94%	14.50%	1.42%	16.25%	0.52%

### 3.2.2 自基金合同生效以来基金累计净值增长率变动及其与同期业绩比较基准收益率变动的比较

建信信息产业股票基金份额累计净值增长率与同期业绩比较基准收益率的历史走势对比图



注：1、本基金基金合同于 2015 年 3 月 24 日生效，截止报告期末未满一年。

2、本基金建仓期为 6 个月，建仓期结束时各项资产配置比例符合基金合同相关规定。

## § 4 管理人报告

### 4.1 基金经理（或基金经理小组）简介

姓名	职务	任本基金的基金经理期限		证券从业年限	说明
		任职日期	离任日期		
邵卓	本基金的基金经理	2015 年 3 月 24 日	-	8	硕士。2006 年 4 月至 2006 年 12 月任明基（西门子）移动通信研发中心软件工程师；2007 年 2 月至 2010 年 7 月任 IBM 中国软件实验室软件工程师；2010 年 7 月加入广发证券公司，任计算机行业研究员。

					2011 年 9 月加入我公司，历任研究员、研究主管、基金经理，2015 年 3 月 24 日起任建信信息产业股票基金经理；2015 年 5 月 22 日起任建信创新中国混合基金基金经理。
--	--	--	--	--	--

## 4.2 管理人对报告期内本基金运作合规守信情况的说明

本报告期内，基金管理人不存在损害基金份额持有人利益的行为。基金管理人勤勉尽责地为基金份额持有人谋求利益，严格遵守了《证券法》、《证券投资基金法》、其他有关法律法规的规定和《建信信息产业股票型证券投资基金基金合同》的规定。

## 4.3 公平交易专项说明

### 4.3.1 公平交易制度的执行情况

为了公平对待投资人，保护投资人利益，避免出现不正当关联交易、利益输送等违法违规行为，公司根据《证券投资基金法》、《证券投资基金管理公司内部控制指导意见》、《证券投资基金公司公平交易制度指导意见》、《基金管理公司特定客户资产管理业务试点办法》等法律法规和公司内部制度，制定和修订了《公平交易管理办法》、《异常交易管理办法》、《公司防范内幕交易管理办法》、《利益冲突管理办法》等风险管控制度。公司使用的交易系统中设置了公平交易模块，一旦出现不同基金同时买卖同一证券时，系统自动切换至公平交易模块进行操作，确保在投资管理活动中公平对待不同投资组合，严禁直接或通过第三方的交易安排在不同投资组合之间进行利益输送。

### 4.3.2 异常交易行为的专项说明

本报告期内，本基金管理人所有投资组合参与的交易所公开竞价同日反向交易成交较少的单边交易量超过该证券当日成交量的 5% 的情况有 1 次，原因是投资组合投资策略需要，未导致不公平交易和利益输送。

## 4.4 报告期内基金的投资策略和业绩表现说明

### 4.4.1 报告期内基金投资策略和运作分析

四季度宏观经济继续延续弱势，从数据来看，工业生产方面，11 月工业增加值同比增长 6.2%，较 10 月有一定回升；投资方面，前 11 月固定资产投资累计同比增长 10.2%，与前 10 月持平，其

中制造业累计同比增速 8.4%，比前值的 8.3%回升 0.1%，基建投资累计增速 18%，比上月的 17.4%回升 0.6%；而房地产投资继续下滑，不过地产销售增速再度出现改善，11 月 100 城市土地出让收入也出现改善，由于销售和融资的好转，房地产企业到位资金也连续 4 个月改善；消费方面，11 月名义消费当月同比 11.17%也略有回升；进出口方面，进口数据有一定改善，11 月增速下滑 8.7%降幅有所收窄，而出口数据则连续九个月负增长，对美日欧的出口恶化。

货币政策方面，央行货币政策操作仍然偏向宽松，四季度央行进行“双降”操作，下调法定存款准备金率 0.5 个百分点，下调存贷款基准利率各 25 基点，“双降”操作将有助于进一步降低社会融资成本，减轻企业财务压力。

2015 年四季度 A 股市场稳步上涨，创业板涨幅明显超过主板，计算机通信电子等行业涨幅居前，房地产行业也有较好表现。截至 2015 年 12 月 31 日，券商两融余额 11743 亿元，伴随股市走高比四季度初的 9224 亿元有所增长。

建信信息产业基金在 2015 年四季度大部分时间保持中等仓位，采取较为稳健的组合策略，在具体的配置上，聚焦行业与个股，淡化宏观经济的影响，尽力为投资者寻求穿越经济周期的成长性行业和价值低估个股，谋求超额收益。

#### 4.4.2 报告期内基金的业绩表现

本报告期基金净值增长率 30.75%，波动率 1.94%，业绩比较基准收益率 14.5%，波动率 1.42%。

#### 4.5 管理人对宏观经济、证券市场及行业走势的简要展望

展望 2016 年，经济仍面临一定的下行压力，PPI 仍严重通缩，目前企业库存增速维持低位，但是去产能并未大规模展开，随着企业经营的进一步恶化以及供给侧结构改革的推进，2016 年企业去产能很可能加速，并伴随着信用风险的释放；物价方面，经济下行态势下明年全年 CPI 压力不大。货币政策方面 16 年预计依旧在维持偏松局面。

2016 年的 A 股市场投资面临较大的挑战，海外美元加息、国内人民币汇率、供给侧改革等方面都可能带来系统性风险的冲击；同时“资产荒”局面下只要股市下跌到一定程度，股票权益市场对全社会资本的配置性需求来说，就仍然具有吸引力。因此 2016 年将是机会和挑战并存的一年，但挑战将比过去 3 年更大。

## § 5 投资组合报告

### 5.1 报告期末基金资产组合情况

序号	项目	金额（元）	占基金总资产的比例（%）
1	权益投资	773,141,226.65	81.65
	其中：股票	773,141,226.65	81.65
2	基金投资	-	-
3	固定收益投资	-	-
	其中：债券	-	-
	资产支持证券	-	-
4	贵金属投资	-	-
5	金融衍生品投资	-	-
6	买入返售金融资产	-	-
	其中：买断式回购的买入返售金融资产	-	-
7	银行存款和结算备付金合计	86,789,083.64	9.17
8	其他资产	86,915,285.40	9.18
9	合计	946,845,595.69	100.00

### 5.2 报告期末按行业分类的股票投资组合

代码	行业类别	公允价值（元）	占基金资产净值比例（%）
A	农、林、牧、渔业	33,797,687.00	3.67
B	采矿业	-	-
C	制造业	369,067,787.90	40.03
D	电力、热力、燃气及水生产和供应业	-	-
E	建筑业	-	-
F	批发和零售业	120,229,621.20	13.04
G	交通运输、仓储和邮政业	-	-
H	住宿和餐饮业	-	-
I	信息传输、软件和信息技术服务业	221,591,050.58	24.03
J	金融业	-	-
K	房地产业	28,455,079.97	3.09
L	租赁和商务服务业	-	-
M	科学研究和技术服务业	-	-
N	水利、环境和公共设施管理业	-	-
O	居民服务、修理和其他服务业	-	-
P	教育	-	-
Q	卫生和社会工作	-	-

R	文化、体育和娱乐业	-	-
S	综合	-	-
	合计	773,141,226.65	83.85

注：以上行业分类以 2015 年 12 月 31 日的中国证监会行业分类标准为依据。

### 5.3 报告期末按公允价值占基金资产净值比例大小排序的前十名股票投资明细

序号	股票代码	股票名称	数量（股）	公允价值（元）	占基金资产净值比例（%）
1	002368	太极股份	1,027,404	68,938,808.40	7.48
2	300113	顺网科技	535,220	54,255,251.40	5.88
3	600718	东软集团	1,539,620	47,805,201.00	5.18
4	600485	信威集团	1,743,572	46,640,551.00	5.06
5	300202	聚龙股份	1,245,321	40,086,882.99	4.35
6	002308	威创股份	1,249,266	30,794,406.90	3.34
7	000705	浙江震元	1,535,001	28,796,618.76	3.12
8	000998	隆平高科	1,143,500	27,158,125.00	2.95
9	000593	大通燃气	1,864,200	26,713,986.00	2.90
10	600855	航天长峰	590,500	23,431,040.00	2.54

### 5.4 报告期末按债券品种分类的债券投资组合

本基金本报告期末未持有债券。

### 5.5 报告期末按公允价值占基金资产净值比例大小排序的前五名债券投资明细

本基金本报告期末未持有债券。

### 5.6 报告期末按公允价值占基金资产净值比例大小排序的前十名资产支持证券投资明细

本基金本报告期末未持有资产支持证券。

### 5.7 报告期末按公允价值占基金资产净值比例大小排序的前五名贵金属投资明细

本基金本报告期末未持有贵金属。

### 5.8 报告期末按公允价值占基金资产净值比例大小排序的前五名权证投资明细

本基金本报告期末未持有权证。

### 5.9 报告期末本基金投资的股指期货交易情况说明

#### 5.9.1 报告期末本基金投资的股指期货持仓和损益明细

本基金本报告期末未投资股指期货。



## 5.9.2 本基金投资股指期货的投资政策

本基金本报告期末未投资股指期货。

## 5.10 报告期末本基金投资的国债期货交易情况说明

### 5.10.1 本期国债期货投资政策

本基金报告期内未投资于国债期货。

### 5.10.2 报告期末本基金投资的国债期货持仓和损益明细

本基金本报告期末未投资国债期货。

### 5.10.3 本期国债期货投资评价

本报告期本基金未投资国债期货。

## 5.11 投资组合报告附注

### 5.11.1

本基金该报告期内投资前十名证券的发行主体均无被监管部门立案调查和在报告编制日前一年内受到公开谴责、处罚。

### 5.11.2

基金投资的前十名股票未超出基金合同规定的投资范围。

### 5.11.3 其他资产构成

序号	名称	金额（元）
1	存出保证金	4,328,877.94
2	应收证券清算款	81,200,499.66
3	应收股利	-
4	应收利息	31,005.28
5	应收申购款	1,354,902.52
6	其他应收款	-
7	待摊费用	-
8	其他	-
9	合计	86,915,285.40

### 5.11.4 报告期末持有的处于转股期的可转换债券明细

本基金本报告期末未持有处于转股期的可转换债券。

### 5.11.5 报告期末前十名股票中存在流通受限情况的说明

本基金本报告期末前十名股票中未存在流通受限的情况。

## § 6 开放式基金份额变动

单位：份

报告期期初基金份额总额	1,111,515,966.30
报告期期间基金总申购份额	118,102,172.38
减：报告期期间基金总赎回份额	511,266,856.87
报告期期间基金拆分变动份额（份额减少以“-”填列）	-
报告期期末基金份额总额	718,351,281.81

注：上述总申购份额含红利再投资和转换转入份额，总赎回份额含转换转出份额。

## § 7 基金管理人运用固有资金投资本基金情况

### 7.1 基金管理人持有本基金份额变动情况

本基金本报告期基金管理人未持有本基金。

### 7.2 基金管理人运用固有资金投资本基金交易明细

本基金本报告期未发生管理人运用固有资金投资本基金的情况。

## § 8 备查文件目录

### 8.1 备查文件目录

- 1、中国证监会批准建信信息产业股票型证券投资基金设立的文件；
- 2、《建信信息产业股票型证券投资基金基金合同》；
- 3、《建信信息产业股票型证券投资基金招募说明书》；
- 4、《建信信息产业股票型证券投资基金托管协议》；
- 5、基金管理人业务资格批件和营业执照；
- 6、基金托管人业务资格批件和营业执照；
- 7、报告期内基金管理人在指定报刊上披露的各项公告。

### 8.2 存放地点

基金管理人或基金托管人处。

### 8.3 查阅方式

投资者可在营业时间免费查阅。也可在支付工本费后，在合理时间内取得上述文件的复印件。

建信基金管理有限责任公司  
2016 年 1 月 21 日