

南方香港成长灵活配置混合型证券投资基金 2015 年第 4 季度报告

2015 年 12 月 31 日

基金管理人：南方基金管理有限公司

基金托管人：中国银行股份有限公司

报告送出日期：2016 年 1 月 21 日

§ 1 重要提示

基金管理人的董事会及董事保证本报告所载资料不存在虚假记载、误导性陈述或重大遗漏，并对其内容的真实性、准确性和完整性承担个别及连带责任。

基金托管人中国银行股份有限公司根据本基金合同规定，于 2016 年 1 月 19 日复核了本报告中的财务指标、净值表现和投资组合报告等内容，保证复核内容不存在虚假记载、误导性陈述或者重大遗漏。

基金管理人承诺以诚实信用、勤勉尽责的原则管理和运用基金资产，但不保证基金一定盈利。

基金的过往业绩并不代表其未来表现。投资有风险，投资者在作出投资决策前应仔细阅读本基金的招募说明书。

本报告中财务资料未经审计。

本报告期为 2015 年 10 月 1 日起至 12 月 31 日止。

§ 2 基金产品概况

2.1 基金基本情况

基金简称	南方香港成长灵活配置混合
场内简称	南方香港成长
交易代码	001691
基金运作方式	契约型开放式
基金合同生效日	2015 年 9 月 30 日
报告期末基金份额总额	156,648,733.07 份
投资目标	在适度控制风险并保持良好流动性的前提下，力争实现基金资产的长期稳健增值。
投资策略	本基金主要采用稳健的资产配置和积极的股票投资策略。在资产配置中，通过定量与定性相结合的方法分析对宏观经济中结构性、政策性、周期性以及突发性事件进行研判，挖掘未来经济的发展趋势及背后的驱动因素，预测可能对资本市场产生的重大影响，确定投资组合的投资范围和比例。在股票投资中，采用“自上而下”的行业配置策略和“自下而上”的个股选择策略，精选出具有持续竞争优势，且估值有吸引力的股票，精心科学构建股票投资组合，并辅以严格的投资组合风险控制，以获取超额收益。
业绩比较基准	经人民币汇率调整的恒生指数收益率×95%+人民币同期活期存款利率×5%
风险收益特征	本基金为混合型基金，其长期平均风险和预期收益水

	平低于股票型基金，高于债券型基金、货币市场基金。
基金管理人	南方基金管理有限公司
基金托管人	中国银行股份有限公司

注：本基金在交易所行情系统净值揭示等其他信息披露场合下，可简称为“南方香港成长”。

2.2 境外资产托管人

项目		境外资产托管人
名称	英文	BANK OF CHINA (HONG KONG) LIMITED
	中文	中国银行（香港）有限公司
注册地址		1 Garden Road, Hong Kong
办公地址		1 Garden Road, Hong Kong
邮政编码		999077

§ 3 主要财务指标和基金净值表现

3.1 主要财务指标

单位：人民币元

主要财务指标	报告期（2015年10月1日—2015年12月31日）
1. 本期已实现收益	2,291,874.01
2. 本期利润	2,623,884.99
3. 加权平均基金份额本期利润	0.0125
4. 期末基金资产净值	156,165,003.61
5. 期末基金份额净值	0.997

注：1、本期已实现收益指基金本期利息收入、投资收益、其他收入（不含公允价值变动收益）扣除相关费用后的余额，本期利润为本期已实现收益加上本期公允价值变动收益。

2、上述基金业绩指标不包括持有人认购或交易基金的各项费用，计入费用后实际收益水平要低于所列数字。

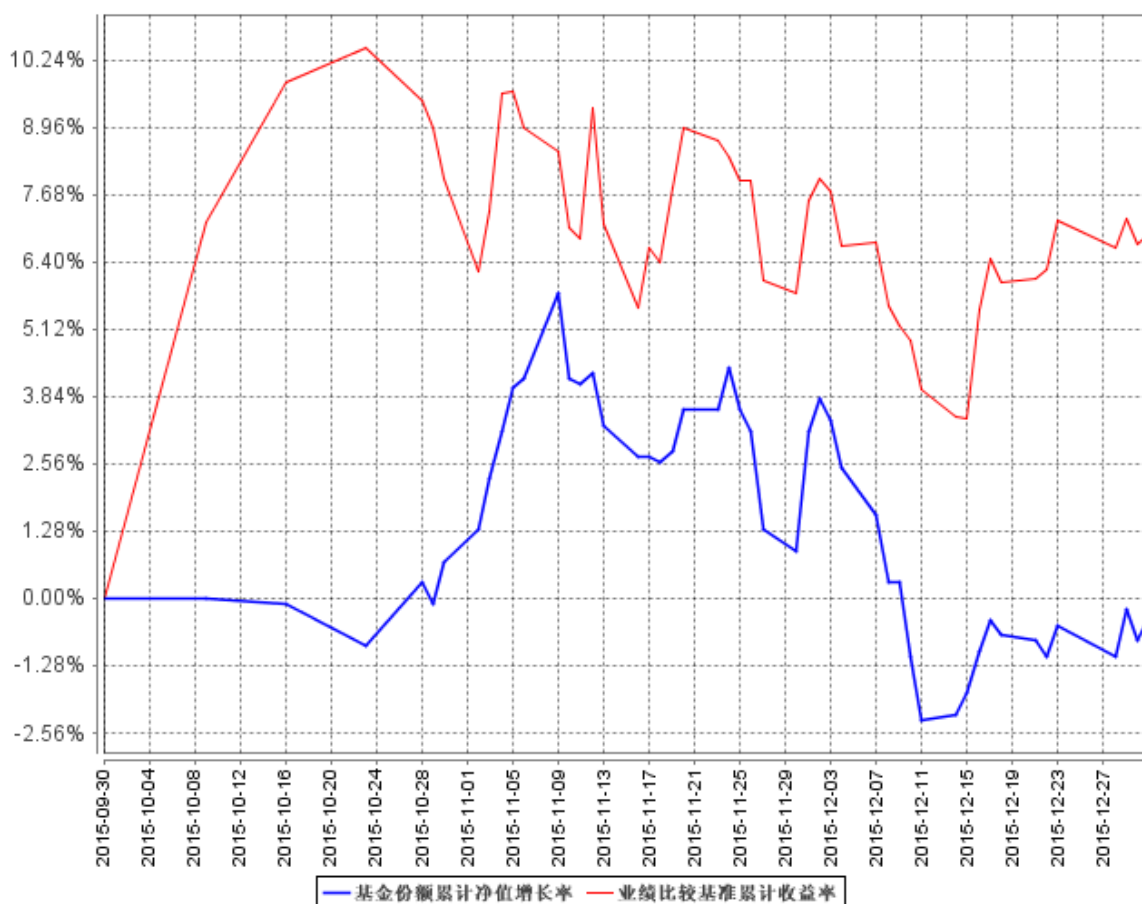
3.2 基金净值表现

3.2.1 本报告期基金份额净值增长率及其与同期业绩比较基准收益率的比较

阶段	净值增长率①	净值增长率标准差②	业绩比较基准收益率③	业绩比较基准收益率标准差④	①—③	②—④
过去三个月	-0.30%	0.84%	6.95%	1.47%	-7.25%	-0.63%

3.2.2 自基金合同生效以来基金累计净值增长率变动及其与同期业绩比较基准收益率变动的比较

基金份额累计净值增长率与同期业绩比较基准收益率的历史走势对比图



注：基金合同生效日至本报告期末不满一年。本基金建仓期为自基金合同生效之日起 6 个月，截至本报告期末，建仓期尚未结束。

§ 4 管理人报告

4.1 基金经理（或基金经理小组）简介

姓名	职务	任本基金的基金经理期限		证券从业年限	说明
		任职日期	离任日期		
蔡青	本基金基金经理	2015 年 9 月 30 日	-	9 年	女，英国朴茨茅斯大学金融决策分析专业硕士，具有基金从业资格。2006 年 7 月加入南方基金，历任国际业务部研究员、高级研究员。2011 年 6 月至 2015 年 5 月，担任南方全球的基金经理助理。2015 年 5 月至今，任南方全球基金经理；2015 年 9 月至今，任南方香港成长基金经理。

注：1. 对基金的首任基金经理，其“任职日期”为基金合同生效日，“离任日期”为根据公司决定确定的解聘日期；对此后的非首任基金经理，“任职日期”和“离任日期”分别指根据公司决定确定的聘任日期和解聘日期。

2. 证券从业的含义遵从行业协会《证券业从业人员资格管理办法》的相关规定。

4.2 报告期内本基金运作合规守信情况说明

本报告期内，本基金管理人严格遵守《中华人民共和国证券投资基金法》等有关法律法规、中国证监会和《南方香港成长灵活配置混合型证券投资基金基金合同》的规定，本着诚实信用、勤勉尽责的原则管理和运用基金资产，在严格控制风险的基础上，为基金份额持有人谋求最大利益。本报告期内，基金运作整体合法合规，没有损害基金份额持有人利益。基金的投资范围、投资比例符合有关法律法规及基金合同的规定。

4.3 公平交易专项说明

4.3.1 公平交易制度的执行情况

本报告期内，本基金管理人严格执行《证券投资基金管理公司公平交易制度指导意见》，完善相应制度及流程，通过系统和人工等各种方式在各业务环节严格控制交易公平执行，公平对待旗下管理的所有基金和投资组合。

4.3.2 异常交易行为的专项说明

本基金于本报告期内不存在异常交易行为。本报告期内基金管理人管理的所有投资组合参与的交易所公开竞价，未出现同日反向交易成交较少的单边交易量超过该证券当日成交量的 5% 的情况。

4.4 报告期内基金的投资策略和业绩表现说明

4.4.1 报告期内基金投资策略和运作分析

2015 年第四季度，全球股票市场整体呈现先抑后扬走势，其中美国、德国及日本市场实现一定幅度的上涨，香港、法国、英国、韩国、台湾等地市场呈现震荡盘整态势，发达市场的表现要好过新兴市场，美元计价的 MSCI 发达市场指数本季度上涨 5.5%，美元计价的 MSCI 新兴市场指数本季度上涨 0.66%。

海外方面，主要经济体美国、欧元区缓慢复苏，12 月 17 日美联储宣布加息 25 个基点至 0.25%-0.50%，符合市场主流预期，标志着美国新一轮加息周期正式启动。欧元区 10 月、11 月、12 月制造业 PMI 分别为 52.3、52.8 和 53.1，延续第三季度的扩张态势。日本 10 月、11 月、12

月制造业 PMI 分别为 52.4、52.6 和 52.5，扩张速度较第三季度有所加快。日本央行 12 月 18 日宣布维持货币政策不变，并维持货币基础年增幅 80 万亿日元的计划，而且从 2016 年 4 月开始将在现有 ETF 购买计划基础上每年再购买约 3000 亿日元 ETF。在美联储启动加息的背景下，新兴市场受到了资金流出的影响，加之中国、俄罗斯、巴西等主要新兴经济体经济增速的下滑，新兴市场在美元加息后出现了明显的调整。

国内方面，由于第三季度实体经济下滑过快，财新制造业 PMI 连续三个月低于 48.0，中国政府出台了一系列政策缓解经济下行压力。11 月 30 日 IMF 宣布将人民币纳入 SDR 篮子，所获得权重为 10.92%，仅次于美元（41.73%）与欧元（30.93%），高于日元（8.33%）与英镑（8.09%）。在一系列政策的支持下，第四季度国内实体经济略有企稳，财新 10 月、11 月、12 月制造业 PMI 分别为 48.3、48.6 和 48.2，高于三季度水平。人民币相对美元的汇率在四季度继续承压，本季度人民币相对美元汇率中间价贬值 2.08%，全年贬值 6.12%。人民币贬值预期下的资金流出也对中资市场产生了较大影响，以恒生国企指数为例，下半年完全抹去了二季度的涨幅，全年下跌 16.91%。

本基金于本季度内完成建仓，在投资策略上保持灵活配置仓位，并努力挖掘成长股的投资机会。

4.4.2 报告期内基金的业绩表现

本基金 2015 年 4 季度基金净值增长-0.30%，基金基准增长 6.95%。

4.5 管理人对宏观经济、证券市场及行业走势的简要展望

四季度美元加息靴子落地，引发了全球市场资产价格的波动。展望 2016 年第一季度，全球市场将迎来美国逐步收紧流动性同时其他经济体继续释放流动性的全新环境。美元加息将对美股估值中枢形成一定压力，而欧元区则有望在宽松环境下迎来持续复苏。在利率下行的宏观环境下，港股的高股息率将对估值水平有较好支撑，同时国企改革、并购重组等投资主线将有望带来更多的个股投资机会。

未来本基金投资团队将密切关注市场变化趋势，谨慎勤勉、恪尽职守，为投资者追求稳定持续的回报。

4.6 报告期内基金持有人数或基金资产净值预警说明

无。

§ 5 投资组合报告

5.1 报告期末基金资产组合情况

序号	项目	金额（人民币元）	占基金总资产的比例（%）
1	权益投资	143,700,767.44	82.24
	其中：普通股	143,700,767.44	82.24
	优先股	-	0.00
	存托凭证	-	0.00
	房地产信托凭证	-	0.00
2	基金投资	-	0.00
3	固定收益投资	-	0.00
	其中：债券	-	0.00
	资产支持证券	-	0.00
4	金融衍生品投资	-	0.00
	其中：远期	-	0.00
	期货	-	0.00
	期权	-	0.00
	权证	-	0.00
5	买入返售金融资产	-	0.00
	其中：买断式回购的买入返售金融资产	-	0.00
6	货币市场工具	-	0.00
7	银行存款和结算备付金合计	30,940,798.11	17.71
8	其他资产	89,750.90	0.05
9	合计	174,731,316.45	100.00

5.2 报告期末在各个国家（地区）证券市场的股票及存托凭证投资分布

国家（地区）	公允价值（人民币元）	占基金资产净值比例（%）
中国香港	143,700,767.44	92.02
合计	143,700,767.44	92.02

5.3 报告期末按行业分类的股票及存托凭证投资组合

行业类别	公允价值（人民币元）	占基金资产净值比例（%）
金融	87,620,394.19	56.11
工业	23,772,225.33	15.22
材料	26,527,465.92	16.99
公用事业	5,780,682.00	3.70
合计	143,700,767.44	92.02

注：本基金对以上行业分类采用彭博行业分类标准。

5.4 报告期末按公允价值占基金资产净值比例大小排序的前十名股票及存托凭证投资明细

序号	公司名称 (英文)	公司名称 (中文)	证券代码	所在证券市场	所属国家 (地区)	数量 (股)	公允价值(人民币元)	占基金资产净值比例 (%)
1	China Overseas Property Holdings Limited	中海物业集团有限公司	2669 HK	香港交易所	中国	12,000,000	12,767,767.20	8.18
2	China Merchants Bank Co., Ltd.	招商银行股份有限公司	3968 HK	香港交易所	中国	820,000	12,571,726.68	8.05
3	CRRC Corporation Limited	中国中车股份有限公司	1766 HK	香港交易所	中国	1,507,000	12,095,080.13	7.75
4	China Overseas Land And Investment Ltd.	中国海外发展有限公司	688 HK	香港交易所	中国	500,000	11,393,808.00	7.30
5	China Vanke Co., Ltd.	万科企业股份有限公司	2202 HK	香港交易所	中国	500,000	9,592,581.00	6.14
6	CITIC Limited	中国中信股份有限公司	267 HK	香港交易所	中国	800,000	9,195,473.28	5.89
7	Luoyang Glass Company Limited	洛阳玻璃股份有限公司	1108 HK	香港交易所	中国	2,000,000	8,578,867.20	5.49
8	Shanghai Industrial Holdings Limited	上海实业控股有限公司	363 HK	香港交易所	中国	500,000	8,524,411.50	5.46
9	Huishang Bank Corporation Limited	徽商银行股份有限公司	3698 HK	香港交易所	中国	2,700,000	7,939,641.06	5.08
10	China Taiping Insurance Holdings Company Limited	中国太平保险控股有限公司	966 HK	香港交易所	中国	393,600	7,914,004.99	5.07

注：本基金对以上证券代码采用当地市场代码。

5.5 报告期末按债券信用等级分类的债券投资组合

注：本基金本报告期末未持有债券。

5.6 报告期末按公允价值占基金资产净值比例大小排序的前五名债券投资明细

注：本基金本报告期末未持有债券。

5.7 报告期末按公允价值占基金资产净值比例大小排序的前十名资产支持证券投资明细

注：本基金本报告期末未持有资产支持证券。

5.8 报告期末按公允价值占基金资产净值比例大小排序的前五名金融衍生品投资明细

注：本基金本报告期末未持有金融衍生品。

5.9 报告期末按公允价值占基金资产净值比例大小排序的前十名基金投资明细

注：本基金本报告期末未持有基金。

5.10 投资组合报告附注

5.10.1

本基金本期投资的前十名证券中没有发行主体被监管部门立案调查的，或在报告编制日前一年内受到公开谴责、处罚的证券。

5.10.2

本基金投资的前十名股票中，没有投资于超出基金合同规定备选股票库之外的股票。

5.10.3 其他资产构成

序号	名称	金额（人民币元）
1	存出保证金	-
2	应收证券清算款	-
3	应收股利	-
4	应收利息	880.56
5	应收申购款	88,870.34
6	其他应收款	-
7	待摊费用	-
8	其他	-
9	合计	89,750.90

5.10.4 报告期末持有的处于转股期的可转换债券明细

注：本基金本报告期末未持有处于转股期的可转换债券。

5.10.5 报告期末前十名股票中存在流通受限情况的说明

序号	股票代码	公司名称	流通受限部分的公允价值(人民币元)	占基金资产净值比例 (%)	流通受限情况说明
1	2202 HK	万科	80,285,126.26	1.58	重大事项

§ 6 开放式基金份额变动

单位：份

报告期期初基金份额总额	459,296,083.13
报告期期间基金总申购份额	13,146,273.99
减：报告期期间基金总赎回份额	315,793,624.05
报告期期间基金拆分变动份额（份额减少以“-”填列）	-
报告期期末基金份额总额	156,648,733.07

§ 7 基金管理人运用固有资金投资本基金情况

注：本报告期内，基金管理人不存在申购、赎回或买卖本基金的情况。

§ 8 备查文件目录**8.1 备查文件目录**

- 1、《南方香港成长灵活配置混合型证券投资基金基金合同》。
- 2、《南方香港成长灵活配置混合型证券投资基金托管协议》。
- 3、南方香港成长灵活配置混合型证券投资基金 2015 年第 4 季度报告原文。

8.2 存放地点

深圳市福田区福华 1 路 6 号免税商务大厦 31 至 33 楼

8.3 查阅方式

网站：<http://www.nffund.com>