

# 中邮趋势精选灵活配置混合型证券投资基金 2015 年第 4 季度报告

2015 年 12 月 31 日

基金管理人：中邮创业基金管理股份有限公司

基金托管人：中国工商银行股份有限公司

报告送出日期：2016 年 1 月 22 日

## § 1 重要提示

基金管理人的董事会及董事保证本报告所载资料不存在虚假记载、误导性陈述或重大遗漏，并对其内容的真实性、准确性和完整性承担个别及连带责任。

基金托管人中国工商银行股份有限公司根据本基金合同规定，于 2016 年 01 月 21 日复核了本报告中的财务指标、净值表现和投资组合报告等内容，保证复核内容不存在虚假记载、误导性陈述或者重大遗漏。

基金管理人承诺以诚实信用、勤勉尽责的原则管理和运用基金资产，但不保证基金一定盈利。

基金的过往业绩并不代表其未来表现。投资有风险，投资者在做出投资决策前应仔细阅读本基金的招募说明书。

本季度报告的财务资料未经审计。

本报告期自 2015 年 10 月 01 日起至 2015 年 12 月 31 日止。

## § 2 基金产品概况

基金简称	中邮趋势精选灵活配置混合
交易代码	001225
基金运作方式	契约型开放式
基金合同生效日	2015 年 5 月 27 日
报告期末基金份额总额	5, 512, 443, 935. 89 份
投资目标	本基金通过合理的动态资产配置，在有效控制投资组合风险的前提下，把握投资市场的变化趋势，谋求基金资产的长期稳定增值。
投资策略	<p>本基金将采用“自上而下”的大类资产配置策略和“自下而上”的股票投资策略相结合的方法进行投资。</p> <p>（一）大类资产配置策略</p> <p>本基金根据各项重要的经济指标，通过深入分析中国宏观经济发展变动趋势、中国经济增长趋势和资本市场的发展趋势，判断当前所处的经济周期，进而对未来做出科学预测。在此基础上，结合对流动性及资金流向的分析，综合股市和债市估值及风险分析进行灵活的大类资产配置。</p> <p>此外，本基金将持续地进行定期与不定期的资产配置风险监控，适时地做出相应的调整。</p> <p>（二）行业配置策略</p> <p>本基金通过对国家宏观经济运行、产业结构调整、行业自身生命周期、对国民经济发展贡献程度以及行业技术创新等影响行业中长期发展的根本性因素进行分析，从行业对上述因素变化的敏感程度和受益程度入手，筛选处于稳定的中长期发展趋势和预期进</p>

	<p>入稳定的中长期发展趋势的行业作为重点行业资产进行配置。</p> <p>对于国家宏观经济运行过程中产生的阶段性焦点行业，本基金通过对经济运行周期、行业竞争态势以及国家产业政策调整等影响行业短期运行情况的因素进行分析和研究，筛选具有短期重点发展趋势的行业资产进行配置，并依据上述因素的短期变化对行业配置权重进行动态调整。</p> <p>(三) 股票配置策略</p> <p>本基金通过评估社会发展趋势、行业发展趋势、公司成长趋势以及价格趋势，从而确定本基金重点投资的具有趋势型的成长企业，并根据定期分析和评估结果对投资组合进行动态调整。</p> <p>1、社会发展趋势。中国在国际分工中的地位在悄然发生变化，中国城镇化的道路也在发生转变，中国人口结构刘易斯拐点已经到来。在这些大背景下，本基金将分析中国社会的发展趋势，积极把握中国社会发展趋势下资本市场中蕴涵的投资机会。</p> <p>(1) 中国在国际分工中地位变化。国际分工是一国社会分工不断发展和深化进而向国际领域扩展的结果，随着中国的产业升级和经济发展，中国在国际分工的价值链中的地位逐渐提升，本基金将选择受益于国际分工变化、产业结构升级的优势行业进行配置。</p> <p>(2) 城镇化发展趋势。城镇化在经济领域的体现就是各种非农业发展的经济要素向城市集聚的过程，城镇化将推动相关产业的快速发展。过往的城镇化，我们看到的是城市面积扩张，商品房项目大幅增加，城市房价和土地价格的上升。然而，新一届政府要求，新型城镇化是以“人”为核心的城镇化，表现为产业发展、人口集聚、城市基础设施改进、城市商业发展等，本基金将关注受益于新型城镇化发展的行业。</p> <p>(3) 人口趋势转变。改革开放以来，中国“人口红利”是推动中国制造业、外贸等产业发展的根本基础，然而在不同的口径测算下，2010-2017年，中国人口刘易斯拐点已经悄然来到，我们已经感受到劳动力成本的大幅上升，人口老龄化也在迫近。本基金通过分析中国人口在总量、结构、分布等方面的变化趋势，选择受益于人口结构转变趋势的优势行业进行配置。</p> <p>2、行业发展趋势。本基金将确定宏观经济及产业政策等因素对不同行业的潜在影响，通过行业生命周期分析和行业景气度分析，筛选出处于成长期和处于景气度上升趋势的行业，进行重点配置和动态调整。</p> <p>本基金将从全球视野的角度出发，遵循从国际到国内、从宏观到行业的分析思路，密切跟踪受益于国际经济一体化、国际产业变迁趋势的产业和行业，寻找和挖掘符合国际产业演变趋势、切合国内经济未来发展规划的产业和行业。本基金同时结合国内经济结构性变革趋势和产业政策导向，通过对经济结构调整和产业升级方向的前瞻性分析，把握新兴产业的崛起以及传统产业的升级换代所带来的中长期投资机会。</p> <p>3、公司成长趋势。本基金将通过分析上市公司的商业模式、研发能力、公司治理等方面，判定公司所处的发展阶段。在商业模式方面，选择主营业务鲜明、行业地位突出、产品与服务符合行业</p>
--	---

发展趋势的上市公司股票；研发能力方面，选择具有较强的自主创新和市场拓展能力的上市公司股票；公司治理方面，选择公司治理结构规范，管理水平较高的上市公司股票。

本基金将重点关注预期未来主营业务收入增长率、净利润增长率和 PEG 高于市场平均水平的上市公司，选择成长趋势明确的公司的股票。在此基础上，本基金将主要考察各上市公司的现金流量指标和其他财务指标（主要是净资产收益率和资产负债率），从各行业中选择现金流量状况好、盈利能力和偿债能力强的上市公司，作为本基金的备选股票。

4、价格趋势。公司的经营业绩成长和公司投资价值的提升具有连续性和延展性，这决定了公司股票价格的长期趋势。同时，在股票市场上，由于受到当期各种外部因素的影响，股票价格还具有中、短期趋势。中期趋势表现为股价相对长期趋势的估值偏离和估值修复过程，而短期趋势则表现为外部因素影响短期股价偏离和恢复的过程。由于市场反应不足或反应过度，股票价格的涨跌往往表现出一定的惯性。因此，本基金将通过基本面分析、行为金融分析和事件分析，利用股价中、短期趋势的动态特征，进行股票的买入和卖出操作，从而提高单只股票的投资收益。

#### （四）债券投资策略

##### 1、平均久期配置

本基金通过对宏观经济形势和宏观经济政策进行分析，预测未来的利率趋势，并据此积极调整债券组合的平均久期，在控制债券组合风险的基础上提高组合收益。当预期市场利率上升时，本基金将缩短债券投资组合久期，以规避债券价格下跌的风险。当预期市场利率下降时，本基金将拉长债券投资组合久期，以更大程度的获取债券价格上涨带来的价差收益。

##### 2、期限结构配置

结合对宏观经济形势和政策的判断，运用统计和数量分析技术，本基金对债券市场收益率曲线的期限结构进行分析，预测收益率曲线的变化趋势，制定组合的期限结构配置策略。在预期收益率曲线趋向平坦化时，本基金将采取哑铃型策略，重点配置收益率曲线的两端。当预期收益率曲线趋向陡峭化时，采取子弹型策略，重点配置收益率曲线的中部。当预期收益率曲线不变或平行移动时，则采取梯形策略，债券投资资产在各期限间平均配置。

##### 3、类属配置

本基金对不同类型债券的信用风险、流动性、税赋水平等因素进行分析，研究同期限的国债、金融债、央票、企业债、公司债、短期融资券之间的利差和变化趋势，制定债券类属配置策略，确定组合在不同类型债券品种上的配置比例。根据中国债券市场存在市场分割的特点，本基金将考察相同债券在交易所市场和银行间市场的利差情况，结合流动性等因素的分析，选择具有更高投资价值的市场进行配置。

##### 4、回购套利

本基金将在相关法律法规以及基金合同限定的比例内，适时适度运用回购交易套利策略以增强组合的收益率，比如运用回购与现

	<p>券之间的套利、不同回购期限之间的套利进行低风险的套利操作。</p> <p>(五) 权证投资策略</p> <p>本基金将按照相关法律法规通过利用权证及其他金融工具进行套利、避险交易，控制基金组合风险，获取超额收益。本基金进行权证投资时，将在对权证标的证券进行基本面研究及估值的基础上，结合股价波动率等参数，运用数量化期权定价模型，确定其合理内在价值，从而构建套利交易或避险交易组合。未来，随着证券市场的发展、金融工具的丰富和交易方式的创新等，基金还将积极寻求其他投资机会，履行适当程序后更新和丰富组合投资策略。</p> <p>(六) 股指期货投资策略</p> <p>本基金将在注重风险管理的前提下，以套期保值为目的，遵循有效管理原则经充分论证后适度运用股指期货。通过对股票现货和股指期货市场运行趋势的研究，结合股指期货定价模型，采用估值合理、流动性好、交易活跃的期货合约，对本基金投资组合进行及时、有效地调整和优化，提高投资组合的运作效率。</p>
业绩比较基准	本基金整体业绩比较基准构成为：沪深 300 指数×60%+上证国债指数×40%
风险收益特征	本基金为混合型基金，其预期风险与预期收益高于债券型基金和货币市场基金，低于股票型基金，属于证券投资基金中的中等风险品种。
基金管理人	中邮创业基金管理股份有限公司
基金托管人	中国工商银行股份有限公司

### § 3 主要财务指标和基金净值表现

#### 3.1 主要财务指标

单位：人民币元

主要财务指标	报告期( 2015 年 10 月 1 日 — 2015 年 12 月 31 日 )
1. 本期已实现收益	-245,540,966.56
2. 本期利润	1,611,039,470.47
3. 加权平均基金份额本期利润	0.2816
4. 期末基金资产净值	5,061,721,465.75
5. 期末基金份额净值	0.918

#### 3.2 基金净值表现

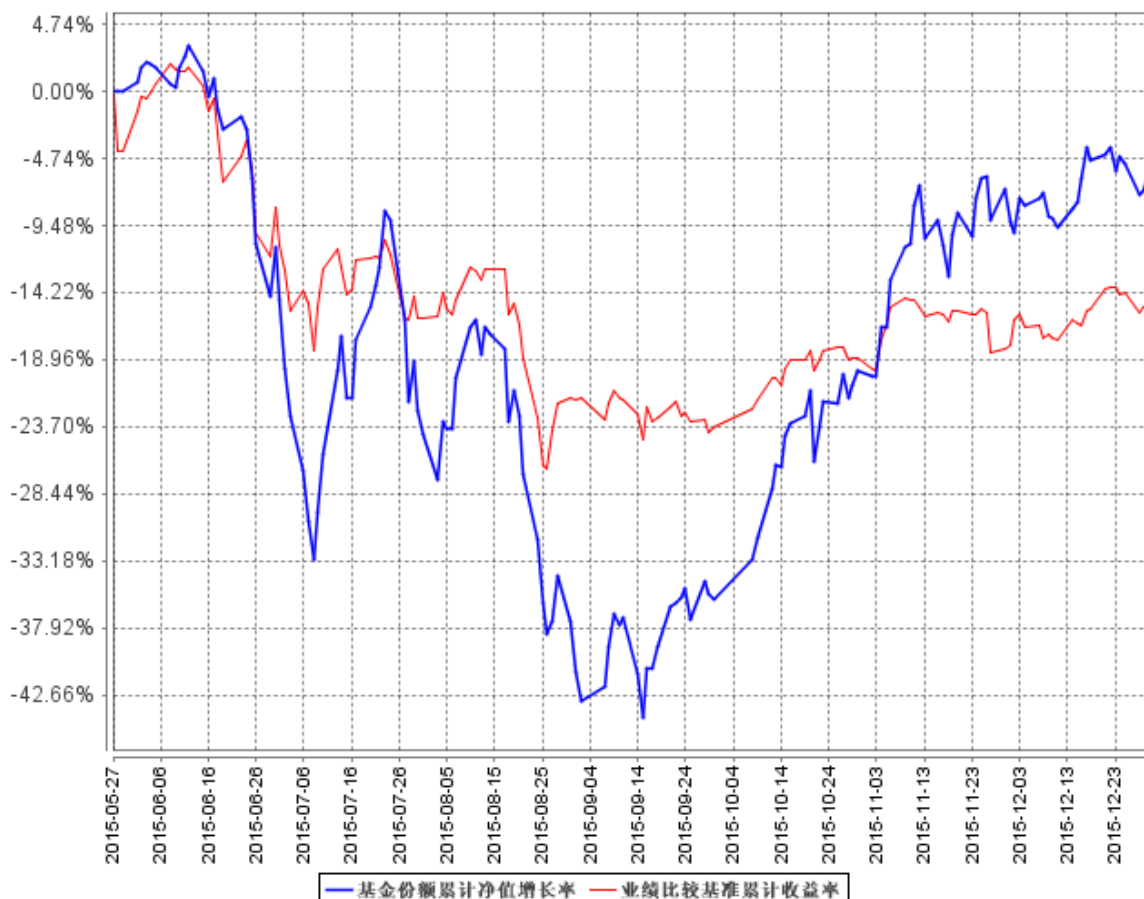
##### 3.2.1 本报告期基金份额净值增长率及其与同期业绩比较基准收益率的比较

阶段	净值增长率 ①	净值增长率 标准差②	业绩比较基 准收益率③	业绩比较基准 收益率标准差 ④	①—③	②—④

过去三个月	43.21%	2.22%	10.65%	1.01%	32.56%	1.21%
-------	--------	-------	--------	-------	--------	-------

### 3.2.2 自基金合同生效以来基金累计净值增长率变动及其与同期业绩比较基准收益率变动的比较

基金份额累计净值增长率与同期业绩比较基准收益率的历史走势对比图



注：按基金合同和招募说明书的约定，本基金自合同生效日起 6 个月内为建仓期，报告期内本基金的各项投资比例符合基金合同的有关规定。

## § 4 管理人报告

### 4.1 基金经理（或基金经理小组）简介

姓名	职务	任本基金的基金经理期限		证券从业年限	说明
		任职日期	离任日期		
许进财	基金经理	2015 年 5 月 27 日	-	6 年	许进财先生：硕士学位，曾任安信证券股份有限公司投资经理助理、中邮创业基金管理股份有限公司行业研究员，中邮中小盘灵活配置混合型证

					券投资基金基金经理助理，现任中邮创业基金管理股份有限公司许进财投资工作室总负责人兼中邮中小盘灵活配置混合型证券投资基金基金经理、中邮趋势精选灵活配置混合型证券投资基金基金经理。
杨欢	基金经理	2015 年 6 月 19 日	-	6 年	曾担任中国银河证券股份有限公司投资研究部分析师、中邮创业基金管理股份有限公司投资研究部行业研究员、基金经理助理，现任中邮中小盘灵活配置混合型证券投资基金基金经理、中邮趋势精选灵活配置混合型证券投资基金基金经理。

注：基金经理的任职日期及离任日期均依据基金成立日期或中国证券投资基金业协会下发的基金经理注册或变更等通知的日期。

证券从业的含义遵从行业协会《证券业从业人员资格管理办法》的相关规定。

## 4.2 管理人对报告期内本基金运作遵规守信情况的说明

本报告期内，本基金管理人严格遵守了公平交易管理制度的规定，各基金在研究、投资、交易等各方面受到公平对待，确保各基金获得公平交易的机会。

报告期内，本基金的投资决策、投资交易程序、投资权限等各方面均符合规定的要求；交易行为合法合规，未出现异常交易、操纵市场的现象；未发生内幕交易的情况；相关的信息披露真实、完整、准确、及时；基金各种账户类、申购赎回及其他交易类业务、注册登记业务均按规定的程序、规则进行，未出现重大违法违规或违反基金合同的行为。

## 4.3 公平交易专项说明

### 4.3.1 公平交易制度的执行情况

根据中国证监会颁布的《证券投资基金管理公司公平交易制度指导意见》，公司制定了《中邮基金公平交易管理制度》、《中邮基金投资管理制度》、《交易部管理制度》、《交易部申购业务管理细则》等一系列与公平交易相关制度体系，制度的范围包括境内上市股票、债券的一级

市场申购、二级市场交易等所有投资管理活动，同时包括授权、研究分析、投资决策、交易执行、监控等投资管理活动相关的各个环节，形成了有效的公平交易执行体系。

公司建立了投资决策委员会领导下的投资决策及授权制度，以科学规范的投资决策体系，采用集中交易管理加强交易执行环节的内部控制，通过工作制度、流程和信息系统控制等手段保证公平交易原则得以实现；在确保各投资组合相对独立性的同时在获得投资信息、投资建议和实施投资决策方面享有公平的机会；通过信息系统对公平交易行为进行定期分析评估，发现异常情况，要求投资经理做出合理解释，并根据发现情况进一步完善公司相关公平交易制度，避免类似情况再次发生，最后妥善保存分析报告备查。从而确保整个业务环节对公平交易过程和结果控制的有效性。

本报告期内，本基金管理人公平交易制度得到良好的贯彻执行，未发现存在违反公平交易原则的情况。

#### 4.3.2 异常交易行为的专项说明

报告期内未发现本基金存在异常交易行为。

报告期内，所有投资组合参与的交易所公开竞价同日反向交易成交较少的单边交易量未超过该证券当日成交量的 5%。

### 4.4 报告期内基金的投资策略和业绩表现说明

#### 4.4.1 报告期内基金投资策略和运作分析

板块上来看，创业板上涨 30.32%，上证指数上涨 15.93%。涨幅居前的板块：计算机（中信）上涨 54.9%，房地产（中信）上涨 45.84%，通信（中信）上涨 45.7%，涨幅较弱的板块为：钢铁（中信）上涨 6.54%，银行（中信）上涨 11.52%，交运（中信）上涨 12.02%。

经过 6-7 月份的调整，在政府强力救市的背景下，市场出现了比较明显的反弹。我们在四季度初逐步提高仓位，重点配置计算机，教育，医疗，民参军以及优质次新股等。

#### 4.4.2 报告期内基金的业绩表现

截至 2015 年 12 月 31 日，本基金份额净值为 0.918 元，累计净值 0.918 元。本报告期份额净值增长率为 43.21%，同期业绩比较基准增长率为 10.65%。

### 4.5 管理人对宏观经济、证券市场及行业走势的简要展望

我们判断目前依然处于经济转型期，经济仍有下行压力但风险可控。在总需求低迷的情况下，通胀压力不大。16 年经济工作重心是供给侧改革，改革推进有助于中国经济形成新的平衡。15 年末美国首次加息宣告美国进入加息周期，对新兴市场国家的流动性会产生一定影响。



由于三季度政府出台一系列救市政策，四季度市场出现了明显的反弹，我们认为明年一季度市场的波动会加大，主要由于 1) 由于注册制细则有望在一季度推出，在正式推出之前，对市场有较大的心理影响；2) 减持限令解除，大股东减持会对市场造成一定的冲击。市场波动加大增加了投资难度，我们认为精选优质的成长股的投资策略仍然有望胜出。我们看好人口结构变化和科技创新带来新兴消费业态，重点投资云计算、医疗服务、娱乐、教育、体育等方向。

#### 4.6 报告期内基金持有人数或基金资产净值预警说明

本报告期内本基金持有人数或基金资产净值无预警的说明。

## § 5 投资组合报告

### 5.1 报告期末基金资产组合情况

序号	项目	金额（元）	占基金总资产的比例（%）
1	权益投资	3,983,374,782.47	78.10
	其中：股票	3,983,374,782.47	78.10
2	基金投资	-	-
3	固定收益投资	-	-
	其中：债券	-	-
	资产支持证券	-	-
4	贵金属投资	-	-
5	金融衍生品投资	-	-
6	买入返售金融资产	-	-
	其中：买断式回购的买入返售金融资产	-	-
7	银行存款和结算备付金合计	1,112,254,822.03	21.81
8	其他资产	4,991,020.55	0.10
9	合计	5,100,620,625.05	100.00

### 5.2 报告期末按行业分类的股票投资组合

代码	行业类别	公允价值（元）	占基金资产净值比例（%）
A	农、林、牧、渔业	-	-
B	采矿业	-	-
C	制造业	2,416,430,940.74	47.74
D	电力、热力、燃气及水生产和供应业	-	-
E	建筑业	54,576,818.95	1.08
F	批发和零售业	101,235,039.24	2.00
G	交通运输、仓储和邮政业	-	-
H	住宿和餐饮业	-	-

I	信息传输、软件和信息技术服务业	1,339,341,983.54	26.46
J	金融业	-	-
K	房地产业	-	-
L	租赁和商务服务业	-	-
M	科学研究和技术服务业	-	-
N	水利、环境和公共设施管理业	-	-
O	居民服务、修理和其他服务业	-	-
P	教育	-	-
Q	卫生和社会工作	-	-
R	文化、体育和娱乐业	-	-
S	综合	71,790,000.00	1.42
	合计	3,983,374,782.47	78.70

注：由于四舍五入的原因公允价值占基金资产净值的比例分项之和与合计可能有尾差。

### 5.3 报告期末按公允价值占基金资产净值比例大小排序的前十名股票投资明细

序号	股票代码	股票名称	数量（股）	公允价值（元）	占基金资产净值比例（%）
1	300451	创业软件	2,199,775	385,400,580.00	7.61
2	000938	紫光股份	2,489,975	244,963,740.50	4.84
3	300257	开山股份	6,818,960	210,364,916.00	4.16
4	300263	隆华节能	6,499,748	187,842,717.20	3.71
5	002763	汇洁股份	4,114,173	185,754,910.95	3.67
6	002762	金发拉比	2,304,879	174,202,754.82	3.44
7	002175	东方网络	2,796,069	168,491,117.94	3.33
8	300159	新研股份	9,745,779	161,779,931.40	3.20
9	300354	东华测试	3,699,935	160,170,186.15	3.16
10	300279	和晶科技	3,155,078	157,122,884.40	3.10

### 5.4 报告期末按债券品种分类的债券投资组合

本报告期末本基金未持有债券。

### 5.5 报告期末按公允价值占基金资产净值比例大小排序的前五名债券投资明细

本报告期末本基金未持有债券。

### 5.6 报告期末按公允价值占基金资产净值比例大小排序的前十名资产支持证券投资明细

本报告期末本基金未持有资产支持证券。

## 5.7 报告期末按公允价值占基金资产净值比例大小排序的前五名贵金属投资明细

本报告期末本基金未持有贵金属投资。

## 5.8 报告期末按公允价值占基金资产净值比例大小排序的前五名权证投资明细

本报告期末本基金未持有权证。

## 5.9 报告期末本基金投资的股指期货交易情况说明

### 5.9.1 报告期末本基金投资的股指期货持仓和损益明细

本报告期末本基金未持有股指期货。

### 5.9.2 本基金投资股指期货的投资政策

本基金将在注重风险管理的前提下，以套期保值为目的，遵循有效管理原则经充分论证后适度运用股指期货。通过对股票现货和股指期货市场运行趋势的研究，结合股指期货定价模型，采用估值合理、流动性好、交易活跃的期货合约，对本基金投资组合进行及时、有效地调整和优化，提高投资组合的运作效率。

## 5.10 报告期末本基金投资的国债期货交易情况说明

### 5.10.1 本期国债期货投资政策

根据基金合同中对投资范围的规定，本基金不参与国债期货的投资。

### 5.10.2 报告期末本基金投资的国债期货持仓和损益明细

本报告期末本基金未持有国债期货。

### 5.10.3 本期国债期货投资评价

本报告期末本基金未持有国债期货。

## 5.11 投资组合报告附注

### 5.11.1

本报告期内基金投资的前十名证券的发行主体无被监管部门立案调查，无在报告编制日前一年内受到公开谴责、处罚。

### 5.11.2

基金投资的前十名股票，均为基金合同规定备选股票库之内股票。

### 5.11.3 其他资产构成

序号	名称	金额（元）
1	存出保证金	3,503,329.51
2	应收证券清算款	-

3	应收股利	-
4	应收利息	197,940.45
5	应收申购款	1,289,750.59
6	其他应收款	-
7	待摊费用	-
8	其他	-
9	合计	4,991,020.55

#### 5.11.4 报告期末持有的处于转股期的可转换债券明细

本报告期末本基金未持有处于转股期的可转换债券。

#### 5.11.5 报告期末前十名股票中存在流通受限情况的说明

本报告期内前十名股票无流通受限情况。

### § 6 开放式基金份额变动

单位：份

报告期期初基金份额总额	5,836,733,438.04
报告期期间基金总申购份额	357,482,537.14
减：报告期期间基金总赎回份额	681,772,039.29
报告期期末基金份额总额	5,512,443,935.89

### § 7 基金管理人运用固有资金投资本基金情况

#### 7.1 基金管理人持有本基金份额变动情况

单位：份

报告期期初管理人持有的本基金份额	2,418,345.29
报告期期间买入/申购总份额	-
报告期期间卖出/赎回总份额	-
报告期期末管理人持有的本基金份额	2,418,345.29
报告期期末持有的本基金份额占基金总份额比例（%）	0.04

#### 7.2 基金管理人运用固有资金投资本基金交易明细

本报告期内管理人未运用固有资金投资本基金。

## § 8 备查文件目录

### 8.1 备查文件目录

1. 中国证监会批准中邮趋势精选灵活配置混合型证券投资基金募集的文件
2. 《中邮趋势精选灵活配置混合型证券投资基金基金合同》
3. 《中邮趋势精选灵活配置混合型证券投资基金托管协议》
4. 《中邮趋势精选灵活配置混合型证券投资基金招募说明书》
5. 基金管理人业务资格批件、营业执照
6. 基金托管人业务资格批件、营业执照
7. 报告期内基金管理人在指定报刊上披露的各项公告

### 8.2 存放地点

基金管理人或基金托管人的办公场所。

### 8.3 查阅方式

投资者可于营业时间查阅，或登陆基金管理人网站查阅。

投资者可在营业时间免费查阅。也可在支付工本费后，在合理时间内取得上述文件的复印件。

投资者对本报告书如有疑问，可咨询基金管理人中邮创业基金管理股份有限公司。

客户服务中心电话：010-58511618 400-880-1618

基金管理人网址：[www.postfund.com.cn](http://www.postfund.com.cn)

中邮创业基金管理股份有限公司  
2016 年 1 月 22 日