

# 前海开源一带一路主题精选灵活配置混合型证券投资基金 2015 年第 4 季度报告

2015 年 12 月 31 日

基金管理人：前海开源基金管理有限公司

基金托管人：中国银河证券股份有限公司

报告送出日期：2016 年 1 月 22 日

## § 1 重要提示

基金管理人的董事会及董事保证本报告所载资料不存在虚假记载、误导性陈述或重大遗漏，并对其内容的真实性、准确性和完整性承担个别及连带责任。

基金托管人中国银河证券股份有限公司根据本基金合同规定，于 2016 年 1 月 20 日复核了本报告中的财务指标、净值表现和投资组合报告等内容，保证复核内容不存在虚假记载、误导性陈述或者重大遗漏。

基金管理人承诺以诚实信用、勤勉尽责的原则管理和运用基金资产，但不保证基金一定盈利。

基金的过往业绩并不代表其未来表现。投资有风险，投资者在作出投资决策前应仔细阅读本基金的招募说明书。

本报告中财务资料未经审计。

本报告期自 2015 年 10 月 1 日起至 12 月 31 日止。

## § 2 基金产品概况

基金简称	前海开源一带一路混合
交易代码	001209
基金运作方式	契约型开放式
基金合同生效日	2015 年 4 月 29 日
报告期末基金份额总额	2,892,240,872.06 份
投资目标	本基金力图把握“一带一路”战略带来的投资机会，通过主题精选和个股精选，分享“丝绸之路”经济带和“海上丝绸之路”建设所带来的长期投资价值。在严格控制投资风险的前提下，力争获取超越业绩比较基准的稳健收益。
投资策略	<p>本基金的投资策略主要有以下五方面内容：</p> <p>1、大类资产配置</p> <p>在大类资产配置中，本基金综合运用定性和定量的分析手段，在对宏观经济因素进行充分研究的基础上，判断宏观经济周期所处阶段。本基金将依据经济周期理论，结合对证券市场的系统性风险以及未来一段时期内各大类资产风险和预期收益率的评估，制定本基金在股票、债券、现金等大类资产之间的配置比例。</p> <p>本基金通过对股票等权益类、债券等固定收益类和现金资产分布的实时监控，根据经济运行周期变动、市场利率变化、市场估值、证券市场变化等因素以及基金的风险评估进行灵活调整。在各类资产中，根据其参与市场基本要素的变动，调整各类资产在基金投资组合中的比例。</p> <p>2、股票投资策略</p> <p>本基金采取自上而下的宏观分析和自下而上精选个股的投资策略，在遵循本基金资产配置比例限制前提下，确定基金在各类资产具体</p>

投资比例。

根据国家“一带一路”的相关规划和布局，自上而下重点投资基建、交运、贸易、旅游、文化和金融等相关板块，自下而上精选受益于“一带一路”主题的优质公司，构建核心股票池；再通过本基金已有的个股筛选打分体系，根据模拟组合的资产额度，构建投资组合，其后根据资产额度的变化，投资组合个股数量也会相应进行调整，以期追求超额收益，分享“一带一路”的建设带来的投资价值。

#### （1）选股策略

本基金采用自上而下与自下而上相结合的选股策略，通过对“一带一路”主题所涉及的基建、交运、贸易、旅游等领域的上市公司进行甄选，精选其中的优质上市公司股票作为投资对象。

#### （2）个股选择方法

随着“一带一路”战略的推进，中国的相关企业将迎来新的发展机遇，本基金重点挖掘“一带一路”主题相关的优质上市公司股票作为投资标的，力求实现基金资产的长期、持续、稳定增值。具体为以下几个方面：

##### 1) “一带一路”股票池

本基金通过对宏观经济、“一带一路”战略、企业成长能力、估值水平的综合研究分析和判断，以股票的基本面研究为基础、结合市场热点，核心构建“一带一路”核心股票池。

##### 2) “一带一路”股票精选方法

对于进入“一带一路”股票池的股票，本基金管理人将采取自下而上的方法，运用本基金综合评价模型和打分体系，从定性与定量两个角度进行打分，最终筛选出具有较强竞争力的优质上市公司股票，进行估值水平的评估。

##### A、定性分析

本基金综合评价模型定性分析部分，主要从公司核心竞争力、主营业务成长性、经营管理能力、商业模式、主题相关性等几方面对备选股票进行定性分析。本基金管理人将根据外部报告以及研究员实地调研结果，对备选上市公司的各项指标进行综合判断，并以此作为本基金综合评价模型定性分析的分析结果。

##### B、定量分析

本基金将定量因素主要归结为收益能力、运营能力、偿债能力和市场地位几大类指标。在此基础上，根据市场关注度与认可度对各指标赋予不同权重进行打分判断。

本基金管理人将上市公司综合评价模型定性分析与定量分析综合评估，根据综合评估打分情况，选取综合评估靠前的上市公司股票进入投资组合。

##### 3) 股票组合的构建与定期调整

本基金管理人将以“一带一路”主题涉及的基建、交运、贸易、旅游和文化等领域为主要投资方向，以本基金综合评价模型的评价结果为基础，同时参考如下因素进行股票组合的构建：

##### A、个股持仓量的政策限制

本基金管理人将根据相关的法律、法规和基金合同等法律文件进行投资，杜绝违法、违规的现象。

	<p><b>B、分散投资和风险控制</b></p> <p>本基金管理人参考数量化风险分析结果，确认主动性风险的来源，并将风险分解到各个层面，如资产类别、行业及股票，减少风险集中度，并不断地进行收益—风险最优化测试。</p> <p>本基金管理人根据市场与上市公司基本面的变化等情况适时调整股票投资组合。</p> <p><b>3、债券投资策略</b></p> <p>在债券投资策略方面，本基金将在综合研究的基础上实施积极主动的组合管理，采用宏观环境分析和微观市场定价分析两个方面进行债券资产的投资。在宏观环境分析方面，结合对宏观经济、市场利率、债券供求等因素的综合分析，根据交易所市场与银行间市场类属资产的风险收益特征，定期对投资组合类属资产进行优化配置和调整，确定不同类属资产的最优权重。</p> <p>在微观市场定价分析方面，本基金以中长期利率趋势分析为基础，结合经济趋势、货币政策及不同债券品种的收益率水平、流动性和信用风险等因素，重点选择那些流动性较好、风险水平合理、到期收益率与信用质量相对较高的债券品种。具体投资策略有收益率曲线策略、骑乘策略、息差策略等积极投资策略构建债券投资组合。</p> <p><b>4、权证投资策略</b></p> <p>在权证投资方面，本基金根据权证对应公司基本面研究成果确定权证的合理估值，发现市场对股票权证的非理性定价；利用权证衍生工具的特性，通过权证与证券的组合投资，来达到改善组合风险收益特征的目的。</p> <p><b>5、股指期货投资策略</b></p> <p>本基金以套期保值为目的，参与股指期货交易。</p> <p>本基金参与股指期货投资时机和数量的决策建立在对证券市场总体行情的判断和组合风险收益分析的基础上。基金管理人将根据宏观经济因素、政策及法规因素和资本市场因素，结合定性和定量方法，确定投资时机。基金管理人将结合股票投资的总体规模，以及中国证监会的相关限定和要求，确定参与股指期货交易的投资比例。</p> <p>基金管理人将充分考虑股指期货的收益性、流动性及风险性特征，运用股指期货对冲系统性风险、对冲特殊情况下的流动性风险，如大额申购赎回等；利用金融衍生品的杠杆作用，以达到降低投资组合的整体风险的目的。</p> <p>基金管理人在进行股指期货投资前将建立股指期货投资决策部门或小组，负责股指期货的投资管理的相关事项，同时针对股指期货投资管理制定投资决策流程和风险控制等制度，并经基金管理人董事会批准后执行。</p> <p>若相关法律法规发生变化时，基金管理人期货投资管理从其最新规定，以符合上述法律法规和监管要求的变化。</p>
业绩比较基准	沪深 300 指数收益率×70%+中证全债指数收益率×30%
风险收益特征	本基金为混合型基金，属于中高风险收益的投资品种，其预期风险和预期收益水平高于货币型基金、债券型基金，低于股票型基金。
基金管理人	前海开源基金管理有限公司

基金托管人	中国银河证券股份有限公司	
下属分级基金的基金简称	前海开源一带一路混合 A	前海开源一带一路混合 C
下属分级基金的交易代码	001209	002080
报告期末下属分级基金的份额总额	992, 243, 873. 56 份	1, 899, 996, 998. 50 份

### § 3 主要财务指标和基金净值表现

#### 3.1 主要财务指标

单位：人民币元

主要财务指标	报告期（2015 年 10 月 1 日 — 2015 年 12 月 31 日）	
	前海开源一带一路混合 A	前海开源一带一路混合 C
1. 本期已实现收益	10, 512, 404. 22	2, 567, 750. 70
2. 本期利润	10, 824, 407. 78	2, 704, 283. 29
3. 加权平均基金份额本期利润	0. 0098	0. 0015
4. 期末基金资产净值	950, 444, 278. 67	1, 902, 701, 281. 79
5. 期末基金份额净值	0. 958	1. 001

注：①上述基金业绩指标不包括持有人认购或交易基金的各项费用，计入费用后实际收益水平要低于所列数字。

②本期已实现收益指基金本期利息收入、投资收益、其他收入（不含公允价值变动收益）扣除相关费用后的余额，本期利润为本期已实现收益加上本期公允价值变动收益。

#### 3.2 基金净值表现

##### 3.2.1 本报告期基金份额净值增长率及其与同期业绩比较基准收益率的比较

前海开源一带一路混合 A

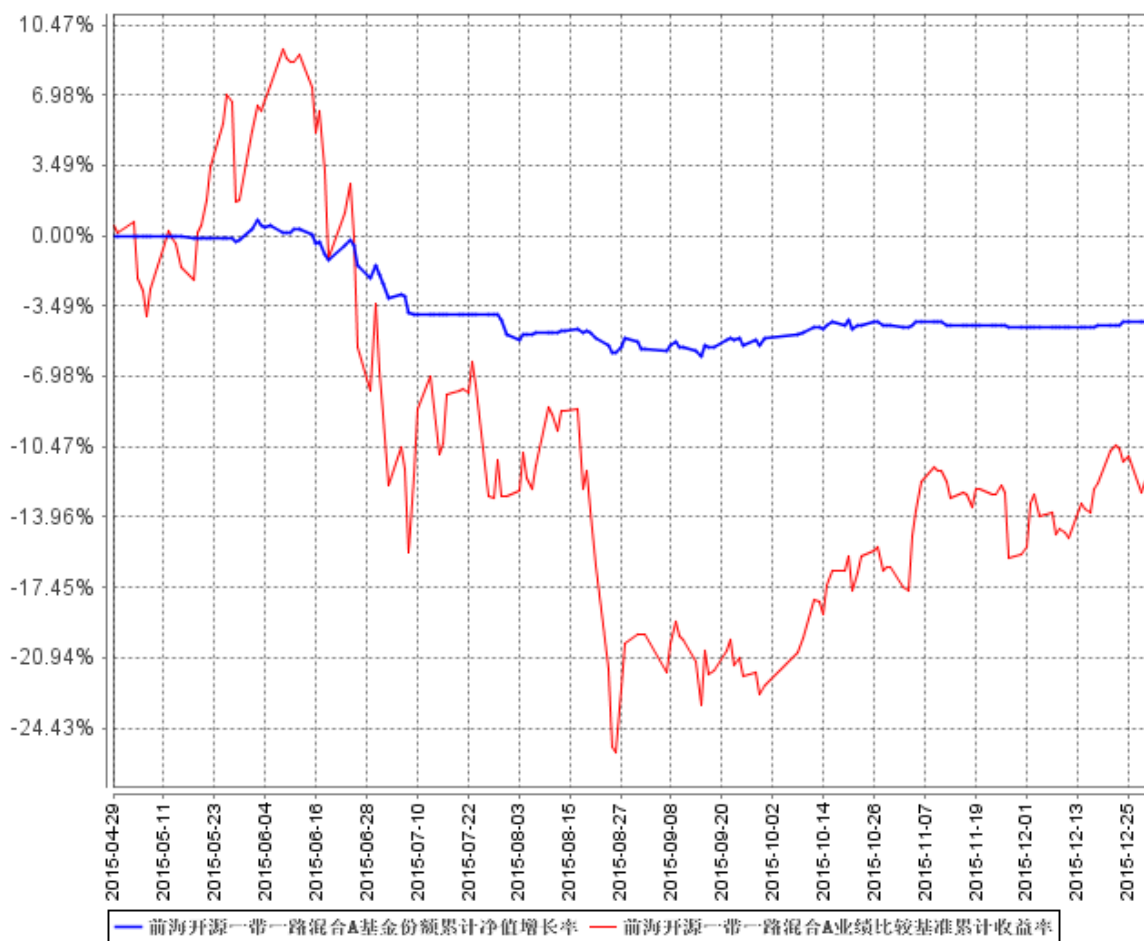
阶段	净值增长率①	净值增长率标准差②	业绩比较基准收益率③	业绩比较基准收益率标准差④	①—③	②—④
过去三个月	0. 95%	0. 10%	12. 39%	1. 17%	-11. 44%	-1. 07%

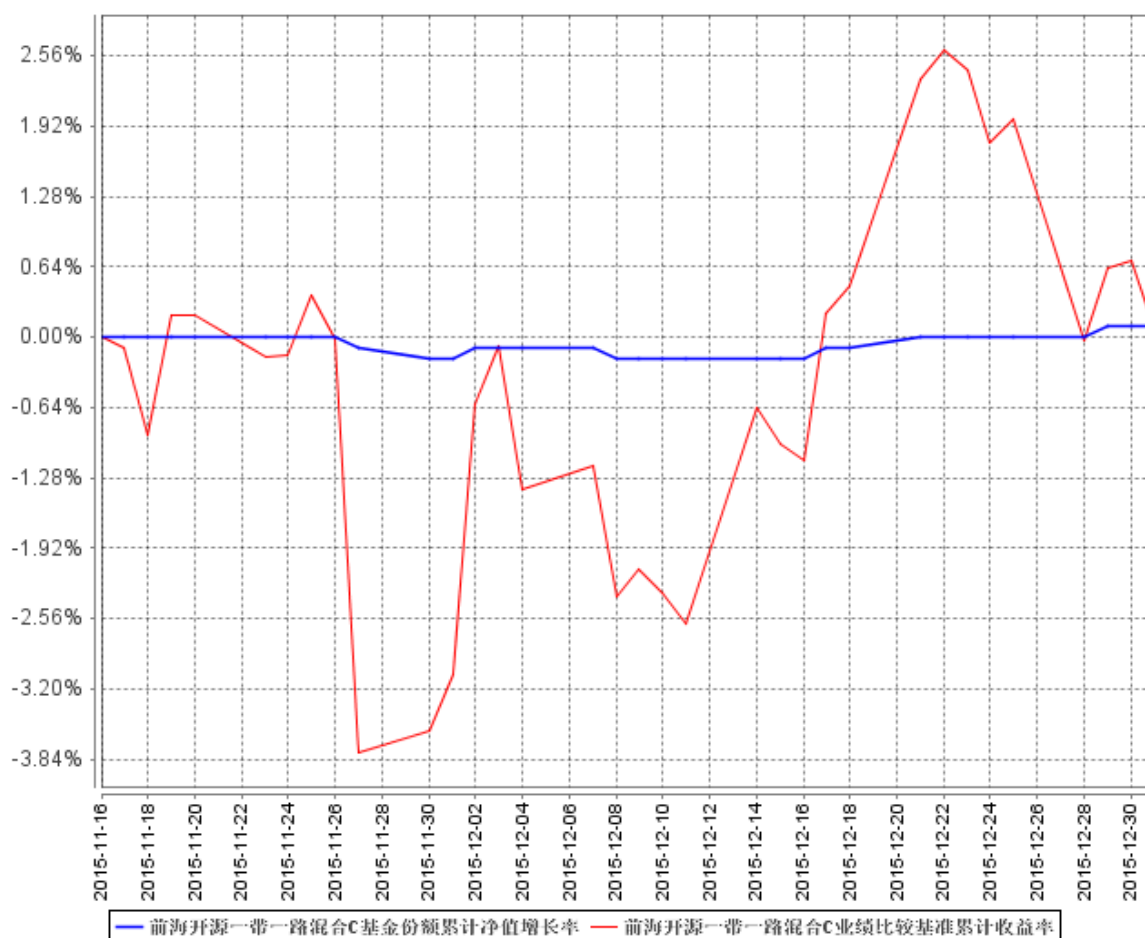
前海开源一带一路混合 C

阶段	净值增长率①	净值增长率标准差②	业绩比较基准收益率③	业绩比较基准收益率标准差④	①—③	②—④
过去三个月	0. 10%	0. 05%	0. 04%	1. 13%	0. 06%	-1. 08%

注：本基金的业绩比较基准为：沪深 300 指数收益率×70%+中证全债指数收益率×30%。

### 3.2.2 自基金合同生效以来基金累计净值增长率变动及其与同期业绩比较基准收益率变动的比较





注：①本基金的基金合同于 2015 年 4 月 29 日生效，截至 2015 年 12 月 31 日，本基金成立未满 1 年。

②本基金自 2015 年 11 月 16 日起，增加 C 类基金份额并设置对应基金代码。

③本基金的建仓期为 6 个月，建仓期结束时各项资产配置比例符合基金合同规定。截至 2015 年 12 月 31 日，本基金建仓期结束未满 1 年。

## § 4 管理人报告

### 4.1 基金经理（或基金经理小组）简介

姓名	职务	任本基金的基金经理期限		证券从业年限	说明
		任职日期	离任日期		
薛小波	本基金的基金经理、公司执行投资总监	2015 年 4 月 29 日	-	9 年	本基金合同生效起至披露截止日不满一年；薛小波先生，清华大学工程力学学士、流体力学硕士。2006 年 7 月至 2014 年 4 月任中信证券机械行业和军工行业首席分析师、高级副总裁。现任前海开源基金管理有限

					公司执行投资总监。
徐立平	本基金的基金经理、公司执行投资总监	2015 年 5 月 22 日	-	14 年	本基金合同生效起至披露截止日不满一年；徐立平先生，清华大学工商管理硕士。历任泰信基金管理有限公司行业研究员，中邮创业基金管理有限公司研究员、基金经理助理。现任前海开源基金管理有限公司执行投资总监。

注：①对基金的首任基金经理，其“任职日期”为基金合同生效日，“离任日期”为根据公司决定确定的解聘日期，对此后的非首任基金经理，“任职日期”和“离任日期”分别指根据公司决定确定的聘任日期和解聘日期。

②证券从业的含义遵从行业协会《证券业从业人员资格管理办法》的相关规定。

## 4.2 管理人对报告期内本基金运作合规守信情况的说明

本报告期内，本基金管理人严格遵守《中华人民共和国证券投资基金法》及其各项实施细则、《前海开源一带一路主题精选灵活配置混合型证券投资基金基金合同》和其他有关法律法规的规定，本着诚实信用、勤勉尽责的原则管理和运用基金资产，在严格控制风险的基础上，为基金持有人谋求最大利益。本报告期内，基金运作整体合法合规，没有损害基金持有人利益。基金的投资范围、投资比例及投资组合符合有关法律法规及基金合同的规定。

## 4.3 公平交易专项说明

### 4.3.1 公平交易制度的执行情况

本报告期内，本基金管理人严格执行《证券投资基金管理公司公平交易制度指导意见》，完善相应制度及流程，通过系统和人工等各种方式在各业务环节严格控制交易公平执行，公平对待旗下管理的所有基金和投资组合。

### 4.3.2 异常交易行为的专项说明

本基金于本报告期内不存在异常交易行为。本报告期内基金管理人管理的所有投资组合参与的交易所公开竞价同日反向交易成交较少的单边交易量没有超过该证券当日成交量的 5% 的情况。

## 4.4 报告期内基金投资策略和运作分析

四季度宏观经济继续下行，社会消费品零售总额仍在低位徘徊；尽管基础设施建设投资仍然维持在 18% 左右的增速，但房地产开发投资增速一路下行，受此影响，整个固定资产投资增速四季度降至 11-12%；受外围经济需求减弱的影响，四季度进出口维持双降的局面，且进口金额累计



同比下降的幅度显著高于出口金额累计同比下降的幅度，显示内需亦很疲弱。

工业增加值当月同比增速掉至 6%左右，为 2008 年以来的最低值；四季度猪肉价格季节性因素消除，CPI 仍在低位徘徊。为应对严峻的宏观经济形势，央行于 10 月 24 日启动年内的第五次双降，将金融机构一年期贷款基准利率下调 0.25 个百分点至 4.35%；一年期存款基准利率下调 0.25 个百分点至 1.5%，意在降低企业融资成本；而 12 月份的美联储首次加息成为市场新的扰动因素。年底召开的 2015 年中央经济工作会议上，明确提出稳增长的同时要加强供给侧结构性改革，加大落后过剩产能的出清。

11 月初 IPO 重启，存量配售的新规吸引了大量低风险偏好的资金入市，四季度本基金调整了投资策略，配置主要集中在稳定增长的食品饮料、商贸零售和银行等行业。

#### 4.5 报告期内基金的业绩表现

截至 2015 年 12 月 31 日，前海开源一带一路 A 份额净值为 0.958 元，累计单位净值 0.958 元。本报告期份额净值收益率为 0.95%，同期业绩比较基准增长率为 12.39%；前海开源一带一路 C 份额净值为 1.001 元，累计单位净值 1.001 元，本报告期份额净值增长率为 0.1%，同期业绩比较基准收益率为 0.04%。

#### 4.6 报告期内基金持有人数或基金资产净值预警说明

本基金本报告期内，未出现连续二十个工作日基金份额持有人数量不满二百人或者基金资产净值低于五千万元的情形。

## § 5 投资组合报告

### 5.1 报告期末基金资产组合情况

序号	项目	金额（元）	占基金总资产的比例（%）
1	权益投资	31,966,882.63	1.12
	其中：股票	31,966,882.63	1.12
2	基金投资	-	-
3	固定收益投资	-	-
	其中：债券	-	-
	资产支持证券	-	-
4	贵金属投资	-	-
5	金融衍生品投资	-	-
6	买入返售金融资产	1,569,800,000.00	54.87
	其中：买断式回购的买入返售金融资产	-	-
7	银行存款和结算备付金合计	323,737,525.63	11.32

8	其他资产	935,380,105.49	32.70
9	合计	2,860,884,513.75	100.00

## 5.2 报告期末按行业分类的股票投资组合

### 5.2.1 报告期末按行业分类的境内股票投资组合

代码	行业类别	公允价值（元）	占基金资产净值比例（%）
A	农、林、牧、渔业	-	-
B	采矿业	-	-
C	制造业	25,922,925.85	0.91
D	电力、热力、燃气及水生产和供应业	-	-
E	建筑业	1,571,551.95	0.06
F	批发和零售业	222,304.44	0.01
G	交通运输、仓储和邮政业	-	-
H	住宿和餐饮业	-	-
I	信息传输、软件和信息技术服务业	4,140,708.18	0.15
J	金融业	-	-
K	房地产业	-	-
L	租赁和商务服务业	-	-
M	科学研究和技术服务业	109,392.21	0.00
N	水利、环境和公共设施管理业	-	-
O	居民服务、修理和其他服务业	-	-
P	教育	-	-
Q	卫生和社会工作	-	-
R	文化、体育和娱乐业	-	-
S	综合	-	-
	合计	31,966,882.63	1.12

### 5.2.2 报告期末按行业分类的沪港通投资股票投资组合

本基金本报告期末未通过沪港通机制投资港股。

## 5.3 报告期末按公允价值占基金资产净值比例大小排序的前十名股票投资明细

序号	股票代码	股票名称	数量（股）	公允价值（元）	占基金资产净值比例（%）
1	600482	风帆股份	200,000	9,410,000.00	0.33
2	000768	中航飞机	347,904	8,617,582.08	0.30
3	002013	中航机电	200,000	4,532,000.00	0.16
4	600718	东软集团	50,000	1,552,500.00	0.05
5	600699	均胜电子	47,600	1,487,500.00	0.05
6	603508	思维列控	14,605	1,136,853.20	0.04
7	300496	中科创达	6,560	918,465.60	0.03
8	002781	奇信股份	21,600	807,192.00	0.03

9	300495	美尚生态	6,375	569,223.75	0.02
10	603996	中新科技	16,729	494,174.66	0.02

#### 5.4 报告期末按债券品种分类的债券投资组合

本基金本报告期末未持有债券。

#### 5.5 报告期末按公允价值占基金资产净值比例大小排序的前五名债券投资明细

本基金本报告期末未持有债券。

#### 5.6 报告期末按公允价值占基金资产净值比例大小排序的前十名资产支持证券投资明细

本基金本报告期末未持有资产支持证券。

#### 5.7 报告期末按公允价值占基金资产净值比例大小排序的前五名贵金属投资明细

本基金本报告期末未持有贵金属。

#### 5.8 报告期末按公允价值占基金资产净值比例大小排序的前五名权证投资明细

本基金本报告期末未持有权证。

#### 5.9 报告期末本基金投资的股指期货交易情况说明

##### 5.9.1 报告期末本基金投资的股指期货持仓和损益明细

本基金本报告期末未投资股指期货。

##### 5.9.2 本基金投资股指期货的投资政策

本基金本报告期内未投资股指期货。

#### 5.10 报告期末本基金投资的国债期货交易情况说明

##### 5.10.1 本期国债期货投资政策

本基金本报告期内未投资国债期货。

##### 5.10.2 报告期末本基金投资的国债期货持仓和损益明细

本基金本报告期末未投资国债期货。

##### 5.10.3 本期国债期货投资评价

本基金本报告期内未投资国债期货。

#### 5.11 投资组合报告附注

##### 5.11.1

本基金投资的前十名证券的发行主体本期没有出现被监管部门立案调查，或在报告编制日前一年

内受到公开谴责、处罚的情形。

### 5.11.2

基金投资的前十名股票没有超出基金合同规定的备选股票库。

### 5.11.3 其他资产构成

序号	名称	金额（元）
1	存出保证金	591,604.55
2	应收证券清算款	934,342,721.26
3	应收股利	-
4	应收利息	444,840.23
5	应收申购款	939.45
6	其他应收款	-
7	待摊费用	-
8	其他	-
9	合计	935,380,105.49

### 5.11.4 报告期末持有的处于转股期的可转换债券明细

本基金本报告期末未持有处于转股期的可转换债券。

### 5.11.5 报告期末前十名股票中存在流通受限情况的说明

序号	股票代码	股票名称	流通受限部分的公允价值（元）	占基金资产净值比例（%）	流通受限情况说明
1	600699	均胜电子	1,487,500.00	0.05	重大资产重组

### 5.11.6 投资组合报告附注的其他文字描述部分

由于四舍五入原因，分项之和与合计可能有尾差。

## § 6 开放式基金份额变动

单位：份

项目	前海开源一带一路混合 A	前海开源一带一路混合 C
报告期期初基金份额总额	1,200,529,398.58	-
报告期期间基金总申购份额	2,624,734.33	1,899,996,998.50
减：报告期期间基金总赎回份额	210,910,259.35	-
报告期期间基金拆分变动份额（份额减少以“-”填列）	-	-
报告期期末基金份额总额	992,243,873.56	1,899,996,998.50

注：总申购份额含红利再投、转换入份额，总赎回份额含转换出份额。

## § 7 基金管理人运用固有资金投资本基金情况

### 7.1 基金管理人持有本基金份额变动情况

本报告期内基金管理人未持有本基金份额。

### 7.2 基金管理人运用固有资金投资本基金交易明细

本报告期内基金管理人未运用固有资金申购、赎回、买卖本基金份额。

## § 8 影响投资者决策的其他重要信息

本报告期内，本基金管理人对本基金增加收取销售服务费的 C 类基金份额，并对本基金的基金合同作相应修改。具体信息详见基金管理人于 2015 年 11 月 14 日在中国证监会指定媒介发布的《关于前海开源一带一路主题精选灵活配置混合型证券投资基金增加 C 类基金份额并修改基金合同的公告》。

## § 9 备查文件目录

### 9.1 备查文件目录

- (1) 中国证券监督管理委员会批准前海开源一带一路主题精选灵活配置混合型证券投资基金设立的文件
- (2) 《前海开源一带一路主题精选灵活配置混合型证券投资基金基金合同》
- (3) 《前海开源一带一路主题精选灵活配置混合型证券投资基金托管协议》
- (4) 基金管理人业务资格批件、营业执照和公司章程
- (5) 前海开源一带一路主题精选灵活配置混合型证券投资基金在指定报刊上各项公告的原稿

### 9.2 存放地点

基金管理人、基金托管人处

### 9.3 查阅方式

- (1) 投资者可在营业时间免费查阅，也可按工本费购买复印件
- (2) 投资者对本报告书如有疑问，可咨询本基金管理人前海开源基金管理有限公司，客户服务电话：4001-666-998（免长途话费）
- (3) 投资者可访问本基金管理人公司网站，网址：[www.qhkyfund.com](http://www.qhkyfund.com)

前海开源基金管理有限公司  
2016 年 1 月 22 日