

# 东吴创新创业混合型证券投资基金 2015 年年度 报告摘要

2015 年 12 月 31 日

基金管理人：东吴基金管理有限公司

基金托管人：中国工商银行股份有限公司

送出日期：二〇一六年三月二十六日

## § 1 重要提示及目录

### 1.1 重要提示

基金管理人的董事会、董事保证本报告所载资料不存在虚假记载、误导性陈述或重大遗漏，并对其内容的真实性、准确性和完整性承担个别及连带的法律责任。本年度报告已经三分之二以上独立董事签字同意，并由董事长签发。

基金托管人中国工商银行股份有限公司根据本基金合同规定，于 2016 年 3 月 22 日复核了本报告中的财务指标、净值表现、利润分配情况、财务会计报告、投资组合报告等内容，保证复核内容不存在虚假记载、误导性陈述或者重大遗漏。

根据基金管理人 2015 年 8 月 7 日刊登的《东吴基金关于旗下部分开放式基金变更基金名称、基金类别及修订基金合同相应条款的公告》，“东吴创新创业股票型证券投资基金”自 2015 年 8 月 7 日起更名为“东吴创新创业混合型证券投资基金”，基金类别“股票型基金”变更为“混合型基金”。

基金管理人承诺以诚实信用、勤勉尽责的原则管理和运用基金资产，但不保证基金一定盈利。

基金的过往业绩并不代表其未来表现。投资有风险，投资者在作出投资决策前应仔细阅读本基金的招募说明书及其更新。

本年度报告摘要摘自年度报告正文，投资者欲了解详细内容，应阅读年度报告正文。

本报告期自 2015 年 01 月 01 日起至 12 月 31 日止。

## § 2 基金简介

### 2.1 基金基本情况

基金简称	东吴新创业混合
场内简称	-
基金主代码	580007
交易代码	580007
前端交易代码	-
后端交易代码	-
基金运作方式	契约型开放式
基金合同生效日	2010 年 6 月 29 日
基金管理人	东吴基金管理有限公司
基金托管人	中国工商银行股份有限公司
报告期末基金份额总额	13,312,599.95 份
基金合同存续期	不定期

### 2.2 基金产品说明

投资目标	本基金为混合型基金，主要投资于市场中的中小盘股票，包括创业板股票、中小板股票和主板中的中小盘股票。通过精选具有合理价值的高成长中小盘股，追求超越市场的收益。
投资策略	本基金依托行业研究和金融工程团队，采用“自上而下”资产配置和“自下而上”精选个股相结合的投资策略。本基金通过对宏观经济和市场走势进行研判，结合考虑相关类别资产的收益风险特征，动态调整股票、债券、现金等大类资产的配置。运用本公司自行开发的东吴 GARP 策略选股模型，精选具有成长优势与估值优势的创业型上市公司股票。
业绩比较基准	(标普中国 A 股 200 指数*50%+标普中国 A 股小盘 300 指数*50%)*75%+中证全债指数*25%
风险收益特征	本基金是一只进行主动投资的混合型基金，其预期风险和预期收益均高于货币市场基金和债券型基金，低于股票型基金，在证券投资基金中属于预期风险较高、预期收益较高的基金产品。本基金力争通过资产配置、精选个股等投资策略的实施和积极的风险管理而追求较高收益。

该基金原业绩比较基准“中信标普全债指数”自 2015 年 9 月 28 日变更为“中证全债指数”；原业绩比较基准“中信标普 200 指数”及“中信标普小盘指数”自 2015 年 11 月 17 日变更为“标普中国 A 股 200 指数”和“标普中国 A 股小盘 300 指数”

## 2.3 基金管理人和基金托管人

项目		基金管理人	基金托管人
名称		东吴基金管理有限公司	中国工商银行股份有限公司
信息披露负责人	姓名	徐军	洪渊
	联系电话	021-50509888-8308	010-66105799
	电子邮箱	xuj@scfund.com.cn	custody@icbc.com.cn
客户服务电话		021-50509666/400-821-0588	95588
传真		021-50509888-8211	010-66105798

## 2.4 信息披露方式

登载基金年度报告正文的管理人互联网网址	www.scfund.com.cn
基金年度报告备置地点	基金管理人及托管人办公处

## § 3 主要财务指标、基金净值表现及利润分配情况

### 3.1 主要会计数据和财务指标

金额单位：人民币元

3.1.1 期间数据和指标	2015 年	2014 年	2013 年
本期已实现收益	22,298,074.51	15,184,184.55	4,026,257.47
本期利润	19,566,020.71	13,225,744.41	15,385,783.84
加权平均基金份额本期利润	0.8493	0.2311	0.1445
本期基金份额净值增长率	46.11%	21.32%	14.53%
3.1.2 期末数据和指标	2015 年末	2014 年末	2013 年末
期末可供分配基金份额利润	0.7465	0.1947	-0.0151
期末基金资产净值	23,249,798.54	44,994,270.45	87,654,685.41
期末基金份额净值	1.746	1.195	0.985

注：1、本期已实现收益指基金本期利息收入、投资收益、其他收入（不含公允价值变动收益）扣除相关费用后的余额，本期利润为本期已实现收益加上本期公允价值变动收益。

2、期末可供分配利润采用期末资产负债表中未分配利润与未分配利润中已实现部分的孰低数。

3、上述基金业绩指标不包括持有人认购或交易基金的各项费用，例如基金的认购、申购、赎回费等，计入费用后实际收益水平要低于所列数字。

### 3.2 基金净值表现

#### 3.2.1 基金份额净值增长率及其与同期业绩比较基准收益率的比较

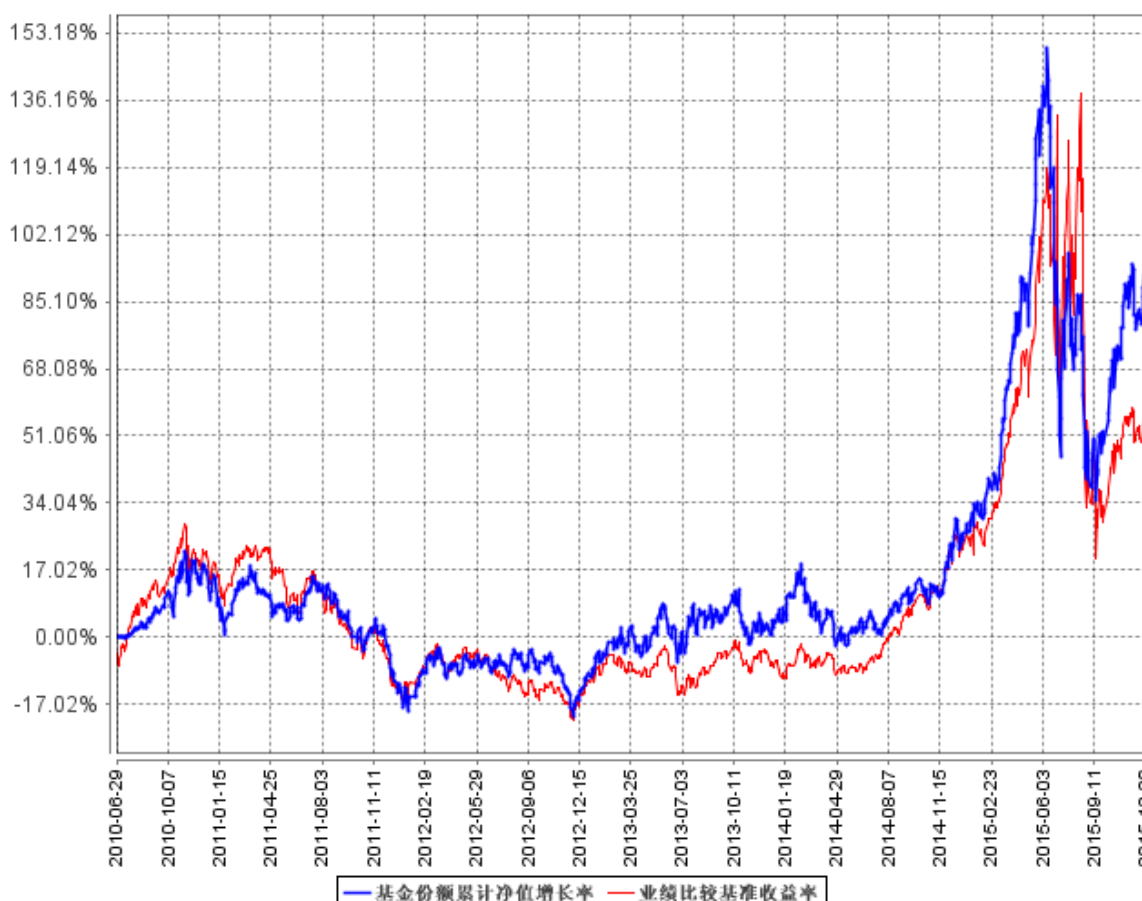
阶段	份额净值增长率①	份额净值增长率标准差②	业绩比较基准收益率③	业绩比较基准收益率标准差④	①—③	②—④
----	----------	-------------	------------	---------------	-----	-----

过去三个月	23.92%	2.06%	16.90%	1.48%	7.02%	0.58%
过去六个月	-5.52%	3.15%	-10.38%	2.45%	4.86%	0.70%
过去一年	46.11%	2.71%	25.17%	2.14%	20.94%	0.57%
过去三年	103.02%	1.91%	76.12%	1.47%	26.90%	0.44%
过去五年	61.67%	1.65%	32.83%	1.33%	28.84%	0.32%
自基金合同生效起至今	84.35%	1.61%	54.77%	1.33%	29.58%	0.28%

注：（标普中国 A 股 200 指数\*50%+标普中国 A 股小盘 300 指数\*50%）\*75%+中证全债指数\*25%（该基金原业绩比较基准“中信标普全债指数”自 2015 年 9 月 28 日变更为“中证全债指数”；原业绩比较基准“中信标普 200 指数”及“中信标普小盘指数”自 2015 年 11 月 17 日变更为“标普中国 A 股 200 指数”和“标普中国 A 股小盘 300 指数”）

### 3.2.2 自基金合同生效以来基金份额累计净值增长率变动及其与同期业绩比较基准收益率变动的比较

基金份额累计净值增长率与同期业绩比较基准收益率的历史走势对比图



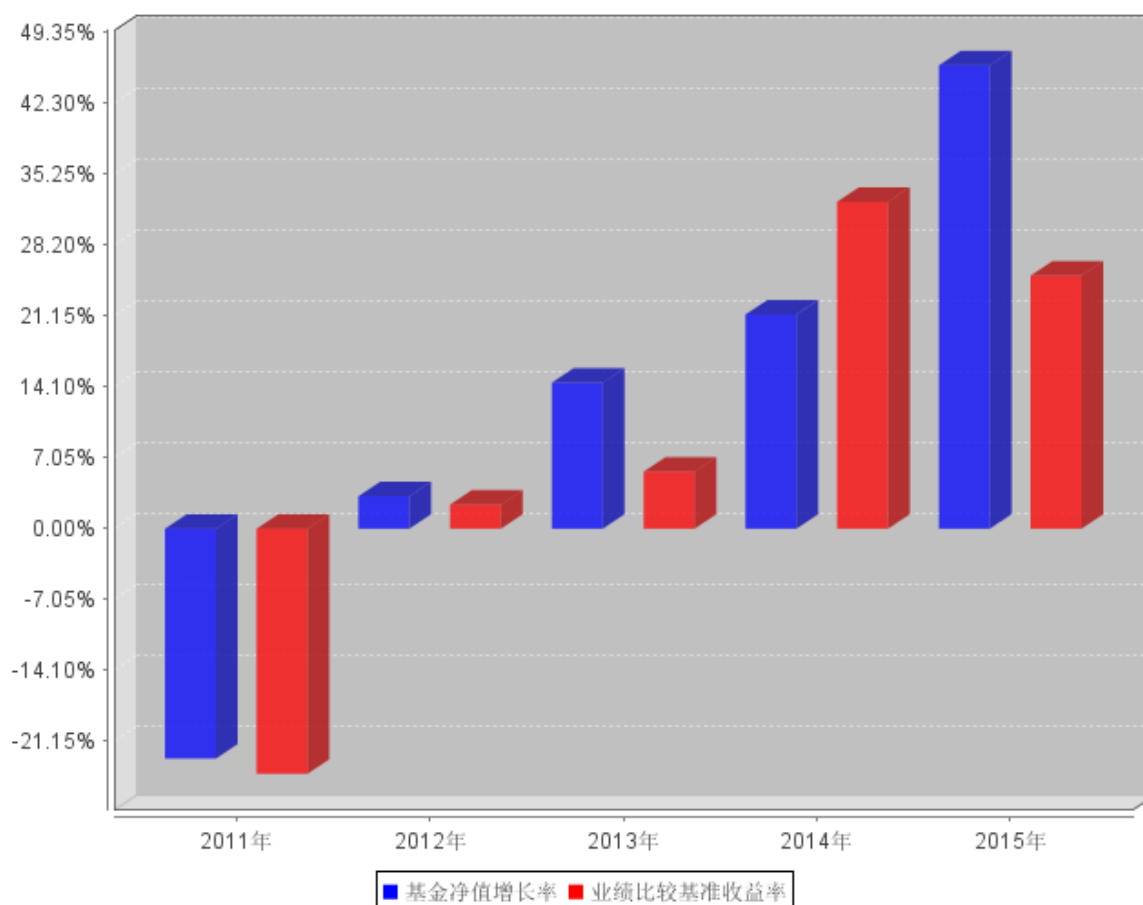
注：1. 东吴新创业基金于 2010 年 6 月 29 日成立。

2. 业绩比较基准=（标普中国 A 股 200 指数\*50%+标普中国 A 股小盘 300 指数\*50%）\*75%+中证全债指数\*25%（该基金原业绩比较基准“中信标普全债指数”自 2015 年 9 月 28 日变更为“中证全债指数”）

指数”；原业绩比较基准“中信标普 200 指数”及“中信标普小盘指数”自 2015 年 11 月 17 日变更为“标普中国 A 股 200 指数”和“标普中国 A 股小盘 300 指数”）

### 3.2.3 过去五年基金每年净值增长率及其与同期业绩比较基准收益率的比较

过去五年基金每年净值增长率及其与同期业绩比较基准收益率的对比图



注：本基金于 2010 年 6 月 29 日成立，合同生效当年按实际存续期计算，不按整个自然年度进行折算。

### 3.3 过去三年基金的利润分配情况

过去三年未进行过利润分配。

## § 4 管理人报告

### 4.1 基金管理人及基金经理情况

#### 4.1.1 基金管理人及其管理基金的经验

东吴基金管理有限公司是经中国证监会证监基金字【2003】82 号批准设立的证券投资基金管理公司，于 2004 年 9 月正式成立，注册资本人民币 1 亿元，公司股东为东吴证券股份有限公司（占 70%股份）、上海兰生（集团）有限公司（占 30%股份）。

公司经营范围包括基金募集、基金销售、资产管理、中国证监会许可的其他业务。自 2005 年发行第一支基金以来，公司逐渐形成了高中低风险结合的完善产品线，并走出了一条独具特色的新兴产业投资产品线。公司经过十多年的发展，资产管理规模超 400 亿元，发行公募产品 20 只，专户产品 20 只，子公司专项资产管理计划 124 个。公司一直坚持建立现代财富管理机构，促进公募、专户和专项三项业务齐头并进的发展战略方向，以服务实体经济为目标，加大创新力度，促进公司业务的多元化发展。

东吴基金拥有一支经验丰富而又充满活力的专业团队，平均年龄 33 岁，其中一半以上员工具有硕士及以上学历，具有 5 年以上基金、证券从业经历的占 70%，公司高管和主要投资管理人員的平均金融从业年限为 10 年，具有丰富的实践操作经验和管理经验。

作为传统吴文化与前沿经济理念的有机结合，东吴基金崇尚“以人为本，以市场为导向，以客户为中心，以价值创造为根本出发点”的经营理念；遵循“诚而有信、稳而又健、和而有争、勤而又专、有容乃大”的企业格言；树立了“做价值的创造者、市场的创新者和行业的思想者”的远大理想，创造性地树立自己独特的文化体系，在众多基金管理公司中树立自己鲜明的企业形象。

2015 年，公司顺应东吴证券互联网财富管理战略，以财富管理多元化、业务拓展平台化、营销服务网络化、运营管理规范化为抓手，认真部署、合理统筹各项工作，推动东吴基金转型创新上新台阶，整体经营情况实现较好的发展势头，公司营业收入与利润总额连续三年创了新高。目前公司各项产品线日臻完善，现代财富管理公司初现雏形：公司公募、专户、专项三业并举，产品线覆盖股票、债券、平台融资类资管计划等多个领域；投资范围横跨一级市场、一级半市场、二级市场；服务客户既包括投资理财领域也包括政府、企业等实体经济领域。由此公司业务结构也日趋多元化，成功向现代财富管理公司不断迈进。下一步，公司将秉承“三满意一放心”的经营理念，继续以市场为导向、以客户为中心，强化服务意识，拓展发展空间，全面提高公司的核心竞争力，谱写向现代财富管理公司转型的新篇章。

#### 4.1.2 基金经理（或基金经理小组）及基金经理助理简介

姓名	职务	任本基金的基金经理（助理）期限		证券从业年限	说明
		任职日期	离任日期		
周健	本基金基金经理	2012 年 10 月 27 日	2015 年 5 月 29 日	9 年	硕士，南开大学毕业。曾就职于海通证券；2011 年 5 月加入东吴基金管理有限公司，曾任公司研究策划部

					研究员，现任基金经理，自 2012 年 05 月 03 日起担任东吴中证新兴产业指数证券投资基金基金经理、自 2013 年 6 月 5 日起担任东吴深证 100 指数增强型证券投资基金（LOF）基金经理，其中自 2012 年 10 月 27 日至 2015 年 5 月 29 日担任东吴新创业股票型证券投资基金基金经理。
张楷浠	本基金基金经理	2014 年 11 月 24 日	2015 年 6 月 19 日	4.5 年	硕士，武汉大学金融学毕业。2010 年 7 月起一直从事证券投资研究工作，2010 年 7 月至 2012 年 9 月就职于国泰君安证券股份有限公司任研究员，2012 年 10 月 9 日至 2015 年 6 月 26 日就职于东吴基金管理有限公司，曾任研究策划部研究员、基金经理助理、基金经理等职。
徐增	本基金基金经理	2015 年 5 月 29 日	-	6 年	硕士，香港中文大学毕业。2009 年 7 月至 2010 年 12 月就职于埃森哲咨询公司上海分公司任行业研究员，自 2011 年 1 月起加入东吴基金管理有限公司，一直从事投资研究工作，曾任研究员、基金经理助理，现任基金经理，其中



					2015 年 5 月 12 日起担任东吴内需增长混合型证券投资基金基金经理、2015 年 5 月 29 日起担任东吴新经济混合型证券投资基金基金经理、2015 年 5 月 29 日起担任东吴新创业混合型证券投资基金基金经理。
--	--	--	--	--	--

注：1、此处的任职日期和离职日期均指公司对外公告之日。

2、证券从业的含义遵从行业协会《证券业从业人员资格管理办法》相关规定。

## 4.2 管理人对报告期内本基金运作合规守信情况的说明

本报告期内，本基金管理人严格遵守《证券投资基金法》、中国证监会的规定和基金合同的规定及其他有关法律规定，本着诚实信用、勤勉尽责的原则管理和运用基金资产，为基金持有人谋求最大利益，无损害基金持有人利益的行为。

## 4.3 管理人对报告期内公平交易情况的专项说明

### 4.3.1 公平交易制度和控制方法

本报告期内，公司根据证监会 2011 年发布的《证券投资基金管理公司公平交易制度指导意见》的具体要求，持续完善了公司投资交易业务流程和公平交易制度。制度和流程覆盖了境内上市股票、债券的一级市场申购、二级市场交易等投资管理活动，包括授权、研究分析、投资决策、交易执行、业绩评估等投资管理活动相关的各个环节。同时，公司合理的设置各类资产管理业务之间以及各类资产管理业务内部的组织结构，在保证各投资组合投资决策相对独立性的同时，确保其在获得投资信息、投资建议和实施投资决策方面享有公平的机会。

### 4.3.2 公平交易制度的执行情况

公司建立了严格的投资决策内部控制：1、各投资组合投资决策保持相对独立性的同时，在获得投资信息、投资建议和实施投资决策方面享有公平的机会；2、公司研究策划部的研究工作实行信息化管理，研究成果在统一的信息平台发布，对所有产品组合经理开放；3、坚持信息保密，禁止在除统一信息平台外的其他渠道发布研究报告，禁止在研究报告发布之前通过任何渠道泄露研究成果信息。同时，公司还建立了严格的投资交易行为监控制度，对投资交易行为进行事前、事

中和事后的全程监控，保证公平交易制度的执行和实现。

本报告期内，公司严格遵守法律法规关于公平交易的相关规定，对公司旗下所有投资组合之间的整体收益率差异、分投资类别（股票、债券）的收益率差异进行了分析，并采集了连续四个季度期间内、不同时间窗下（如日内、3 日内、5 日内）同向交易的样本，对其进行 95%置信区间下的假设检验分析，同时结合组合互相之间的输送金额总额、贡献度等因素综合判断是否存在不公平交易、利益输送的可能。分析未发现异常情况。

#### 4.3.3 异常交易行为的专项说明

本报告期内，未发现本基金有可能导致不公平交易和利益输送的异常交易。

### 4.4 管理人对报告期内基金的投资策略和业绩表现的说明

#### 4.4.1 报告期内基金投资策略和运作分析

市场在过去的一年里呈现了先涨后跌的格局。上证综指最终上涨 9%，创业板指上涨 84%。以互联网金融、新能源汽车、智能驾驶和 VR 等为首的新兴产业大幅跑赢煤炭、有色和钢铁等传统行业。期间东吴新创业基金在上半年重点布局了新兴成长股，在 6 月股灾之后，及时降低仓位并配置了一些国企改革品种，并在 9 月底再次提高仓位参与四季度的一波反弹。

#### 4.4.2 报告期内基金的业绩表现

截至本报告期末，本基金份额净值为 1.746 元，累计净值 1.806 元；本报告期份额净值增长率 46.11%，同期业绩比较基准收益率为 25.17%。

### 4.5 管理人对宏观经济、证券市场及行业走势的简要展望

整体看，我们认为 2016 年是机会和风险并存的一年，整体市场波动幅度将减小但频率将增加。从风险角度看，人民币贬值预期增强，流动性宽松预期边际递减，中小创估值高企，大小非减持压力巨大，增量资金入市迟缓。这些压力都将成为今年市场重要的上涨阻力。从机会角度看，主板估值水平较为合理，供给侧改革可能带来市场新主线。同时年初下跌提前释放了部分估值压力，中小创中真正的成长股有望获得较便宜的买入机会。今年东吴新创业基金将采用较灵活的操作方式。行业配置上，低估值蓝筹和供给侧改革品种将是上半年的重点方向，下半年把握超跌成长股的买入机会。

### 4.6 管理人内部有关本基金的监察稽核工作情况

本报告期内，本基金管理人坚持从规范运作、防范风险、保障基金份额持有人利益的角度出发，着力探索新形势下的内部风险控制体系，完善内幕交易防控机制，确保各项法规和制度的落

实，保证基金合同得到严格履行。

同时，强化对基金投资运作和公司经营管理的合规性监察，采取实时监控、定期检查、专项稽核等方式，及时发现情况，提出改进建议并跟踪改进落实情况，推动内部控制机制的完善与优化。发现违规隐患及时与有关业务人员沟通并向管理层报告，定期向公司董事、总经理和监管部门出具相关报告。

本报告期内，本基金管理人内部监察重点开展的工作包括：

(1) 优化风险控制模式，完善风控体系建设。本基金管理人除了做好日常风控以外，持续升级系统功能，完善和改进各类风控阈值，使公司风控能力不断加强，风控水平持续提高，为公司快速发展创新业务提供坚实有力的支撑。

(2) 深入重点专项稽核，做好常规稽核工作。随着业务的不断发展创新，本基金管理人持续梳理业务模式、主要监管规则、潜在风险点等，全面、深入地对关键业务领域进行专项稽核，内容涵盖相关业务领域的各个重要环节的内部控制与风险防范，促进制度规章及时更新，优化操作流程，提升业务线合规管理及风控意识。

(3) 促进信批规范化，加强日志化管理。加强对信批媒体联系签约、新基金发行上市、定期报告、临时公告等信批时间线及工作节点的分解整理，关注信批的及时性和准确性，通过制作信批日历保障日常信批的按时执行，提高协作效率，保障信息披露的及时性。

(4) 推动合规文化建设，加深合规理念渗透。本基金管理人及时根据新颁布的法律法规开展合规宣传培训工作，通过专题培训、律师讲座、合规期刊等多种形式进一步加强了内部合规培训力度，深化基金从业人员风合规险意识，提升职业道德素养，营造良好合规氛围，促进公司稳定健康地发展。

公司自成立以来，各项业务运作正常，内部控制和风险防范措施逐步完善并积极发挥作用。在今后的工作中，本基金管理人将继续坚持一贯的内部控制理念，完善内控制度，提高工作水平，努力防范和控制各种风险，保障基金份额持有人的合法权益。

#### **4.7 管理人对报告期内基金估值程序等事项的说明**

报告期内，本基金管理人严格遵守《企业会计准则》、《证券投资基金会计核算业务指引》以及中国证监会相关规定和基金合同的约定，日常估值由基金管理人同基金托管人一同进行，基金份额净值由基金管理人完成估值后，经基金托管人复核无误后由基金管理人对外公布。月末、年中和年末估值复核与基金会计账目的核对同时进行。

公司设立基金资产估值委员会，成员由公司运营总监、基金会计、产品策划人员、监察稽核人员、基金投资部负责人等组成，同时，相关基金经理、总裁指定的其他人员可以列席相关会议。

公司在充分考虑参与估值流程各方及人员的经验、专业胜任能力和相关工作经验的基础上，由估值委员会负责研究、指导基金估值业务。产品策划相关业务人员负责估值相关数值的处理及计算，并参与公司对基金的估值方法的计算；运营总监、基金会计等参与基金组合估值方法的确定，复核估值价格，并与相关托管行进行核对确认；监察稽核业务相关人员对有关估值政策、估值流程和程序、估值方法等事项的合规合法性进行审核与监督。基金经理参与估值委员会对估值的讨论，发表意见和建议，与估值委员会成员共同商定估值原则和政策，但不介入基金日常估值业务。

公司参与估值流程各方之间没有存在任何重大利益冲突；公司现没有进行任何定价服务的约定。

#### **4.8 管理人对报告期内基金利润分配情况的说明**

本基金本报告期末未进行利润分配。

#### **4.9 报告期内管理人对本基金持有人数或基金资产净值预警情形的说明**

2015 年 2 月 17 日至 2015 年 3 月 31 日出现连续二十六个交易日基金资产净值低于 5000 万元的情形；2015 年 7 月 1 日—2015 年 12 月 31 日，东吴新创业基金连续一百二十六个交易日基金资产净值低于 5000 万元的情形，已上报中国证券监督管理委员会，公司正在拟定相关应对方案。

## **§ 5 托管人报告**

### **5.1 报告期内本基金托管人遵规守信情况声明**

本报告期内，本基金托管人在对东吴新创业混合型证券投资基金的托管过程中，严格遵守《证券投资基金法》及其他法律法规和基金合同的有关规定，不存在任何损害基金份额持有人利益的行为，完全尽职尽责地履行了基金托管人应尽的义务。

### **5.2 托管人对报告期内本基金投资运作遵规守信、净值计算、利润分配等情况的说明**

本报告期内，东吴新创业混合型证券投资基金的管理人——东吴基金管理有限公司在东吴新创业混合型证券投资基金的投资运作、基金资产净值计算、基金份额申购赎回价格计算、基金费用开支等问题上，不存在任何损害基金份额持有人利益的行为，在各重要方面的运作严格按照基金合同的规定进行。本报告期内，东吴新创业混合型证券投资基金未进行利润分配。

### **5.3 托管人对本年度报告中财务信息等内容的真实、准确和完整发表意见**

本托管人依法对东吴基金管理有限公司编制和披露的东吴新创业混合型证券投资基金 2015 年年度报告中财务指标、净值表现、利润分配情况、财务会计报告、投资组合报告等内容进行了

核查，以上内容真实、准确和完整。

## § 6 审计报告

本报告期基金财务报告经天衡会计师事务所（特殊普通合伙）审计，注册会计师签字出具了天衡审字（2016）00683 号标准无保留意见的审计报告。投资者可通过年度报告正文查看审计报告全文。

## § 7 年度财务报表

### 7.1 资产负债表

会计主体：东吴新创业混合型证券投资基金

报告截止日：2015 年 12 月 31 日

单位：人民币元

资产	本期末 2015 年 12 月 31 日	上年度末 2014 年 12 月 31 日
<b>资产：</b>		
银行存款	3,608,544.43	9,058,818.73
结算备付金	264,894.96	431,731.75
存出保证金	72,505.44	66,711.67
交易性金融资产	17,969,961.08	35,945,906.79
其中：股票投资	17,969,961.08	33,597,056.79
基金投资	-	-
债券投资	-	2,348,850.00
资产支持证券投资	-	-
贵金属投资	-	-
衍生金融资产	-	-
买入返售金融资产	-	-
应收证券清算款	1,687,256.84	-
应收利息	807.55	13,025.67
应收股利	-	-
应收申购款	70,976.52	314,877.47
递延所得税资产	-	-
其他资产	-	-
资产总计	23,674,946.82	45,831,072.08
<b>负债和所有者权益</b>	<b>本期末</b>	<b>上年度末</b>
	<b>2015 年 12 月 31 日</b>	<b>2014 年 12 月 31 日</b>
<b>负 债：</b>		
短期借款	-	-

交易性金融负债	-	-
衍生金融负债	-	-
卖出回购金融资产款	-	-
应付证券清算款	-	-
应付赎回款	8,081.71	237,441.78
应付管理人报酬	30,037.92	59,262.32
应付托管费	5,006.30	9,877.05
应付销售服务费	-	-
应付交易费用	152,000.59	190,132.05
应交税费	-	-
应付利息	-	-
应付利润	-	-
递延所得税负债	-	-
其他负债	230,021.76	340,088.43
负债合计	425,148.28	836,801.63
<b>所有者权益：</b>		
实收基金	13,312,599.95	37,662,102.44
未分配利润	9,937,198.59	7,332,168.01
所有者权益合计	23,249,798.54	44,994,270.45
负债和所有者权益总计	23,674,946.82	45,831,072.08

注：报告截止日 2015 年 12 月 31 日，基金份额净值 1.746 元，基金份额总额 13,312,599.95 份。

## 7.2 利润表

会计主体：东吴新创业混合型证券投资基金

本报告期：2015 年 1 月 1 日至 2015 年 12 月 31 日

单位：人民币元

项 目	本期	上年度可比期间
	2015 年 1 月 1 日至 2015 年 12 月 31 日	2014 年 1 月 1 日至 2014 年 12 月 31 日
<b>一、收入</b>	21,777,207.17	15,937,975.03
1. 利息收入	51,844.93	104,515.14
其中：存款利息收入	49,598.17	103,048.35
债券利息收入	2,246.76	1,466.79
资产支持证券利息收入	-	-
买入返售金融资产收入	-	-
其他利息收入	-	-
2. 投资收益（损失以“-”填列）	24,380,555.03	17,771,330.99
其中：股票投资收益	24,045,981.23	17,139,586.09
基金投资收益	-	-
债券投资收益	175,342.60	388,941.19
资产支持证券投资收益	-	-
贵金属投资收益	-	-

衍生工具收益	-	-
股利收益	159,231.20	242,803.71
3. 公允价值变动收益（损失以“-”号填列）	-2,732,053.80	-1,958,440.14
4. 汇兑收益（损失以“-”号填列）	-	-
5. 其他收入（损失以“-”号填列）	76,861.01	20,569.04
<b>减：二、费用</b>	<b>2,211,186.46</b>	<b>2,712,230.62</b>
1. 管理人报酬	544,302.56	885,285.76
2. 托管费	90,717.13	147,547.61
3. 销售服务费	-	-
4. 交易费用	1,267,500.42	1,320,404.25
5. 利息支出	200.35	-
其中：卖出回购金融资产支出	200.35	-
6. 其他费用	308,466.00	358,993.00
<b>三、利润总额（亏损总额以“-”号填列）</b>	<b>19,566,020.71</b>	<b>13,225,744.41</b>
减：所得税费用	-	-
<b>四、净利润（净亏损以“-”号填列）</b>	<b>19,566,020.71</b>	<b>13,225,744.41</b>

### 7.3 所有者权益（基金净值）变动表

会计主体：东吴新创业混合型证券投资基金

本报告期：2015 年 1 月 1 日至 2015 年 12 月 31 日

单位：人民币元

项目	本期 2015 年 1 月 1 日至 2015 年 12 月 31 日		
	实收基金	未分配利润	所有者权益合计
一、期初所有者权益（基金净值）	37,662,102.44	7,332,168.01	44,994,270.45
二、本期经营活动产生的基金净值变动数（本期利润）	-	19,566,020.71	19,566,020.71
三、本期基金份额交易产生的基金净值变动数（净值减少以“-”号填列）	-24,349,502.49	-16,960,990.13	-41,310,492.62
其中：1. 基金申购款	42,469,336.20	16,955,393.53	59,424,729.73
2. 基金赎回款	-66,818,838.69	-33,916,383.66	-100,735,222.35
四、本期向基金份额持有人分配利润产生的基金净	-	-	-

值变动（净值减少以“-”号填列）			
五、期末所有者权益（基金净值）	13,312,599.95	9,937,198.59	23,249,798.54
项目	上年度可比期间 2014年1月1日至2014年12月31日		
	实收基金	未分配利润	所有者权益合计
一、期初所有者权益（基金净值）	88,995,696.24	-1,341,010.83	87,654,685.41
二、本期经营活动产生的基金净值变动数（本期利润）	-	13,225,744.41	13,225,744.41
三、本期基金份额交易产生的基金净值变动数（净值减少以“-”号填列）	-51,333,593.80	-4,552,565.57	-55,886,159.37
其中：1. 基金申购款	12,404,421.85	665,512.14	13,069,933.99
2. 基金赎回款	-63,738,015.65	-5,218,077.71	-68,956,093.36
四、本期向基金份额持有人分配利润产生的基金净值变动（净值减少以“-”号填列）	-	-	-
五、期末所有者权益（基金净值）	37,662,102.44	7,332,168.01	44,994,270.45

报表附注为财务报表的组成部分。

本报告 7.1 至 7.4 财务报表由下列负责人签署：

\_\_\_\_\_  
王炯

\_\_\_\_\_  
吕晖

\_\_\_\_\_  
沈静

基金管理人负责人

主管会计工作负责人

会计机构负责人

## 7.4 报表附注

### 7.4.1 基金基本情况

东吴新创业混合型证券投资基金（以下简称“本基金”），系经中国证券监督管理委员会（以下简称“中国证监会”）证监许可[2010]568号《关于同意东吴新创业股票型证券投资基金募集的批复》核准，由东吴基金管理有限公司作为发起人向社会公众公开发行募集，基金合同于2010年6月29日正式生效，首次设立募集规模为434,036,741.03份基金份额。本基金为契约型开放式，存续期限不定。本基金的基金管理人和注册登记人为东吴基金管理有限公司，基金托管人为中国工商银行股份有限公司。



根据《公开募集证券投资基金运作管理办法》、《关于实施〈公开募集证券投资基金运作管理办法〉有关问题的规定》及相关基金合同的有关规定，经协商相关基金托管人同意，并报中国证监会备案，东吴基金管理有限公司决定自 2015 年 8 月 7 日起，将“东吴新创业股票型证券投资基金”更名为“东吴新创业混合型证券投资基金”，基金类别“股票型基金”变更为“混合型基金”。

本基金为混合型基金，主要投资于市场中的创业型股票，包括创业板股票、中小板股票和主板中的中小盘股票。

本基金业绩比较基准（标普中国 A 股 200 指数\*50%+标普中国 A 股小盘 300 指数\*50%）\*75%+中证全债指数\*25%（该基金原业绩比较基准“中信标普 200 指数”及“中信标普小盘指数”自 2015 年 11 月 17 日变更为“标普中国 A 股 200 指数”和“标普中国 A 股小盘 300 指数”；该基金原业绩比较基准“中信标普全债指数”自 2015 年 9 月 28 日变更为“中证全债指数”）

#### 7.4.2 会计报表的编制基础

本基金的财务报表按照财政部颁布的《企业会计准则—基本准则》、具体会计准则、应用指南、企业会计准则解释以及其他相关规定（以下合称“企业会计准则”）、中国证监会基金部发布的《证券投资基金信息披露 XBRL 模板第 3 号〈年度报告和半年度报告〉》、中国证券投资基金业协会颁布的《证券投资基金会计核算业务指引》、《东吴新创业混合型证券投资基金基金合同》及其他中国证监会颁布的相关规定而编制。

#### 7.4.3 遵循企业会计准则及其他有关规定的声明

本基金声明：本基金编制的财务报表符合企业会计准则的要求，真实、完整地反映了本基金的财务状况，经营成果和所有者权益（基金净值）变动情况等有关信息。

#### 7.4.4 重要会计政策和会计估计

##### 7.4.4.1 会计年度

本基金会计年度为公历 1 月 1 日起至 12 月 31 日止。

##### 7.4.4.2 记账本位币

记账本位币为人民币。

##### 7.4.4.3 金融资产和金融负债的分类

###### 1、金融资产的分类

金融资产于初始确认时分类为：以公允价值计量且其变动计入当期损益的金融资产、应收款项、可供出售金融资产及持有至到期投资。金融资产的分类取决于本基金对金融资产的持有意图

和持有能力。本基金目前暂无金融资产分类为可供出售金融资产及持有至到期投资。

本基金持有的股票投资、债券投资和衍生工具(主要为权证投资)分类为以公允价值计量且其变动计入当期损益的金融资产。除衍生工具所产生的金融资产在资产负债表中以衍生金融资产列示外,以公允价值计量且其公允价值变动计入损益的金融资产在资产负债表中以交易性金融资产列示。

本基金持有的其他金融资产分类为应收款项,包括银行存款和各类应收款项等。应收款项是指在活跃市场中没有报价、回收金额固定或可确定的非衍生金融资产。

## 2、金融负债的分类

金融负债于初始确认时分类为:以公允价值计量且其变动计入当期损益的金融负债及其他金融负债。本基金目前暂无金融负债分类为以公允价值计量且其变动计入当期损益的金融负债。本基金持有的其他金融负债包括卖出回购金融资产款和各类应付款项等。

### 7.4.4.4 金融资产和金融负债的初始确认、后续计量和终止确认

金融资产或金融负债于本基金成为金融工具合同的一方时,于交易日按公允价值在资产负债表内确认。以公允价值计量且其变动计入当期损益的金融资产,取得时发生的相关交易费用计入当期损益;支付的价款中包含已宣告但尚未发放的现金股利或债券起息日或上次除息日至购买日止的利息,单独确认为应收项目。应收款项和其他金融负债的相关交易费用计入初始确认金额。

以公允价值计量且其变动计入当期损益的金融资产及金融负债按照公允价值进行后续计量,应收款项和其他金融负债采用实际利率法,以摊余成本进行后续计量。

当收取某项金融资产现金流量的合同权利已终止或该金融资产所有权上几乎所有的风险和报酬已转移时,终止确认该金融资产。终止确认的金融资产的成本按移动加权平均法于交易日结转。

### 7.4.4.5 金融资产和金融负债的估值原则

本基金持有的股票投资、债券投资和衍生工具(主要为权证投资)按如下原则确定公允价值并进行估值:

(1) 对存在活跃市场的投资品种,如报表日有成交价,应当以当日收盘价作为公允价值。活跃市场中的报价是指易于定期从交易所、经纪商、行业协会、定价服务机构等获得的价格,且代表了在公平交易中实际发生的市场交易的价格。如报表日无成交价、且最近交易日后经济环境未发生重大变化的,应当以最近交易日收盘价作为公允价值;如报表日无成交价、且最近交易日后经济环境发生了重大变化的,应当在谨慎原则的基础上采用适当的估值技术,审慎确定公允价值。

(2) 金融工具不存在活跃市场的,本公司采用估值技术确定其公允价值。估值技术包括参考

计量日市场参与者在主要市场或最有利市场中使用的价格、参照实质上相同的其他金融工具当前的公允价值、现金流量折现法和期权定价模型等。

#### **7.4.4.6 金融资产和金融负债的抵销**

当本基金具有抵销已确认金融资产和金融负债的法定权利，且目前可执行该种法定权利，同时本基金计划以净额结算或同时变现该金融资产和清偿该金融负债时，金融资产和金融负债以相互抵销后的金额在资产负债表内列示。除此以外，金融资产和金融负债在资产负债表内分别列示，不予相互抵销。

#### **7.4.4.7 实收基金**

实收基金为对外发行的基金份额总额。申购、赎回、转换及分红再投资引起的实收基金的变动分别于交易确认日认列。

#### **7.4.4.8 损益平准金**

损益平准金包括已实现平准金和未实现平准金。已实现平准金指在申购或赎回基金份额时，申购或赎回款项中包含的按累计未分配的已实现损益占基金净值比例计算的金额。未实现平准金指在申购或赎回基金份额时，申购或赎回款项中包含的按累计未实现损益占基金净值比例计算的金额。损益平准金于基金申购确认日或基金赎回确认日认列，并于期末全额转入未分配利润/(累计亏损)。

#### **7.4.4.9 收入/(损失)的确认和计量**

股票投资在持有期间应取得的现金股利扣除由上市公司代扣代缴的个人所得税后的净额确认为投资收益。债券投资在持有期间应取得的按票面利率计算的利息扣除在适用情况下由债券发行企业代扣代缴的个人所得税后的净额确认为利息收入。

以公允价值计量且其变动计入当期损益的金融资产在持有期间的公允价值变动确认为公允价值变动损益；处置时其公允价值与初始确认金额之间的差额确认为投资收益，其中包括从公允价值变动损益结转的公允价值累计变动额。

应收款项在持有期间确认的利息收入按实际利率法计算，实际利率法与直线法差异较小的也可按直线法计算。

#### **7.4.4.10 费用的确认和计量**

本基金的管理人报酬和托管费在费用涵盖期间按基金合同约定的费率和计算方法逐日确认。

其他金融负债在持有期间确认的利息支出按实际利率法计算，实际利率法与直线法差异较小

的也可按直线法计算。

#### 7.4.4.11 基金的收益分配政策

- 1、本基金的每份基金份额享有同等分配权；
- 2、在符合有关基金分红条件的前提下，本基金收益每年最多分配八次，每次基金收益分配比例不低于收益分配基准日可供分配利润的 10%；
- 3、若基金合同生效不满 3 个月则可不进行收益分配；
- 4、本基金收益分配方式分为两种：现金分红与红利再投资，投资人可选择现金红利或将现金红利按除息日的基金份额净值自动转为基金份额进行再投资；若投资人不选择，本基金默认的收益分配方式是现金分红；
- 5、基金红利发放日距离收益分配基准日（即可供分配利润计算截止日）的时间不得超过 15 个工作日；
- 6、基金收益分配后每一基金份额净值不能低于面值，即基金收益分配基准日的基金份额净值减去每单位基金份额收益分配金额后不能低于面值；
- 7、法律法规或监管机构另有规定的从其规定。

#### 7.4.4.12 其他重要的会计政策和会计估计

##### (1) 计量属性

本基金除特别说明对金融资产和金融负债采用公允价值等作为计量属性之外，一般采用历史成本计量。

##### (2) 重要会计估计及其关键假设

根据本基金的估值原则和中国证监会允许的基金行业估值实务操作，本基金确定以下类别股票投资和债券投资的公允价值时采用的估值方法及其关键假设如下：

(a) 对于在锁定期内的非公开发行股票，根据中国证监会证监会会计字[2007]21 号《关于证券投资基金执行〈企业会计准则〉估值业务及份额净值计价有关事项的通知》，若在证券交易所挂牌的同一股票的市场交易收盘价低于非公开发行股票的初始投资成本，按估值日证券交易所挂牌的同一股票的市场交易收盘价估值；若在证券交易所挂牌的同一股票的市场交易收盘价高于非公开发行股票的初始投资成本，按锁定期内已经过交易天数占锁定期内总交易天数的比例将两者之间差价的一部分确认为估值增值。

(b) 对于特殊事项停牌股票，根据中国证监会公告[2008]38 号《关于进一步规范证券投资基金估值业务的指导意见》，本基金采用《中国证券业协会基金估值工作小组关于停牌股票估值的参

考方法》提供的指数收益法对重大影响基金资产净值的特殊事项停牌股票估值，通过停牌股票所处行业的行业指数变动以大致反映市场因素在停牌期间对于停牌股票公允价值的影响。上述指数收益法的关键假设包括所选取行业指数的变动能在重大方面基本反映停牌股票公允价值的变动，停牌股票的发行者在停牌期间的各项变化未对停牌股票公允价值产生重大影响等。本基金自成立日起，采用中证协(SAC)基金行业股票估值指数以取代原交易所发布的行业指数。

(c) 在银行间同业市场交易的债券品种的公允价值，根据中国证监会证监会计字[2007]21号《关于证券投资基金执行〈企业会计准则〉估值业务及份额净值计价有关事项的通知》采用估值技术确定公允价值。

#### 7.4.5 会计政策和会计估计变更以及差错更正的说明

##### 7.4.5.1 会计政策变更的说明

本基金本报告期未发生会计政策变更。

##### 7.4.5.2 会计估计变更的说明

根据中国证券投资基金业协会关于发布《中国证券投资基金业协会估值核算工作小组关于2015年1季度固定收益品种的估值处理标准》的通知，本基金自2015年3月24日起，对交易所市场上上市交易或挂牌转让的除实行全价交易的可转换债券品种以外的固定收益品种估值时，由原来的直接采用交易所收盘价估值变更为第三方估值机构提供的相应品种当日的估值净价进行估值。本基金对该会计估计变更采用未来适用法，经测算新估值标准实施日的相关调整对前一估值日基金资产净值的影响未超过0.5%。

##### 7.4.5.3 差错更正的说明

本基金在本报告期间无须说明的会计差错更正。

#### 7.4.6 税项

根据财政部、国家税务总局财税[2002]128号《关于开放式证券投资基金有关税收问题的通知》、财税[2004]78号《关于证券投资基金税收政策的通知》、财税[2005]103号《关于股权分置试点改革有关税收政策问题的通知》、财税[2008]1号《关于企业所得税若干优惠政策的通知》、财税[2012]85号《关于实施上市公司股息红利差别化个人所得税政策有关问题的通知》及其他相关财税法规和实务操作，主要税项列示如下：

1、以发行基金方式募集资金不属于营业税征收范围，不征收营业税。基金买卖股票、债券的差价收入不予征收营业税。

2、对基金从证券市场中取得的收入，包括买卖股票、债券的差价收入，股权的股息、红利收

入，债券的利息收入及其他收入，暂不征收企业所得税。

3、对基金取得的企业债券利息收入，由发行债券的企业在向基金支付利息时代扣代缴 20% 的个人所得税。自 2013 年 1 月 1 日起，对基金从上市公司取得的股息红利所得，持股期限在 1 个月以内(含 1 个月)的，其股息红利所得全额计入应纳税所得额；持股期限在 1 个月以上至 1 年(含 1 年)的，暂减按 50%计入应纳税所得额；持股期限超过 1 年的，暂减按 25%计入应纳税所得额。对基金持有的上市公司限售股，解禁后取得的股息、红利收入，按照上述规定计算纳税，持股时间自解禁日起计算；解禁前取得的股息、红利收入继续暂减按 50%计入应纳税所得额。上述所得统一适用 20%的税率计征个人所得税。

4、基金卖出股票按 0.1%的税率缴纳股票交易印花税，买入股票不征收股票交易印花税。

5、基金作为流通股股东在股权分置改革过程中收到由非流通股股东支付的股份、现金等对价暂免征收印花税、企业所得税和个人所得税。

#### 7.4.7 关联方关系

关联方名称	与本基金的关系
东吴基金管理有限公司	基金管理人、基金注册与过户登记人、基金销售机构
中国工商银行股份有限公司	基金托管人、基金代销机构
东吴证券股份有限公司	基金管理人的股东、基金代销机构
上海兰生（集团）有限公司	基金管理人的股东
上海新东吴优胜资产管理有限公司	基金管理人的子公司

注：本报告期基金关联方未发生变化。本基金与关联方的所有交易均是在正常业务中按照一般商业条款订立。

#### 7.4.8 本报告期及上年度可比期间的关联方交易

##### 7.4.8.1 通过关联方交易单元进行的交易

##### 7.4.8.1.1 股票交易

金额单位：人民币元

关联方名称	本期 2015 年 1 月 1 日至 2015 年 12 月 31 日		上年度可比期间 2014 年 1 月 1 日至 2014 年 12 月 31 日	
	成交金额	占当期股票 成交总额的 比例	成交金额	占当期股票 成交总额的比 例
东吴证券股份 有限公司	-	-	198,228,250.60	23.09%

### 7.4.8.1.2 债券交易

本基金本报告期及上年度可比期间未通过关联方交易单元进行债券交易。

### 7.4.8.1.3 债券回购交易

本基金本报告期及上年度可比期间未通过关联方交易单元进行债券回购交易。

### 7.4.8.1.4 权证交易

本基金本报告期及上年度可比期间未通过关联方交易单元进行权证交易。

### 7.4.8.1.5 应支付关联方的佣金

金额单位：人民币元

关联方名称	本期 2015年1月1日至2015年12月31日			
	当期 佣金	占当期佣金 总量的比例	期末应付佣金余额	占期末应付佣金 总额的比例
东吴证券股份 有限公司	-	-	-	-
关联方名称	上年度可比期间 2014年1月1日至2014年12月31日			
	当期 佣金	占当期佣金 总量的比例	期末应付佣金余额	占期末应付佣金 总额的比例
东吴证券股份 有限公司	176,164.20	22.91%	-	0.00%

注：股票交易佣金为成交金额的1%扣除证券公司需承担的费用（包括但不限于买（卖）经手费、买（卖）证管费和证券结算风险基金等）；证券公司不向本基金收取国债现券及国债回购和企业债券的交易佣金，但交易的经手费和证管费由本基金交纳。佣金的比率是公允的，符合证监会有关规定。管理人因此从关联方获得的服务主要包括：为本基金提供的证券投资研究成果和市场信息服务。

## 7.4.8.2 关联方报酬

### 7.4.8.2.1 基金管理费

单位：人民币元

项目	本期 2015年1月1日至2015年12 月31日	上年度可比期间 2014年1月1日至2014年12月31 日
	当期发生的基金应支付 的管理费	544,302.56
其中：支付销售机构的客 户维护费	208,562.28	356,284.51

注：支付基金管理人东吴基金管理有限公司的基金管理人报酬按前一日基金资产净值 1.5% 的年费率计提，逐日累计至每月月底，按月支付。

其计算公式为：日基金管理人报酬 = 前一日基金资产净值 X 1.5% / 当年天数。

#### 7.4.8.2.2 基金托管费

单位：人民币元

项目	本期	上年度可比期间
	2015 年 1 月 1 日至 2015 年 12 月 31 日	2014 年 1 月 1 日至 2014 年 12 月 31 日
当期发生的基金应支付的托管费	90,717.13	147,547.61

注：支付基金托管人中国工商银行的基金托管费按前一日基金资产净值 0.25% 的年费率计提，逐日累计至每月月底，按月支付。

其计算公式为：日基金托管费 = 前一日基金资产净值 X 0.25% / 当年天数。

#### 7.4.8.2.3 销售服务费

本基金不收取销售服务费。

#### 7.4.8.3 与关联方进行银行间同业市场的债券(含回购)交易

本基金本报告期内未与关联方进行银行间同业市场的债券（含回购）交易。

#### 7.4.8.4 各关联方投资本基金的情况

##### 7.4.8.4.1 报告期内基金管理人运用固有资金投资本基金的情况

本报告期内及上年度可比期间基金管理人未持有本基金份额。

##### 7.4.8.4.2 报告期末除基金管理人之外的其他关联方投资本基金的情况

本基金本报告期末及上年度末除基金管理人之外的其他关联方无投资本基金的情况。

#### 7.4.8.5 由关联方保管的银行存款余额及当期产生的利息收入

单位：人民币元

关联方名称	本期		上年度可比期间	
	2015 年 1 月 1 日至 2015 年 12 月 31 日		2014 年 1 月 1 日至 2014 年 12 月 31 日	
	期末余额	当期利息收入	期末余额	当期利息收入
中国工商银行股份有限公司	3,608,544.43	43,254.55	9,058,818.73	95,697.87



#### 7.4.8.6 本基金在承销期内参与关联方承销证券的情况

本基金本报告期内及上年度可比期间无在承销期内参与关联方承销证券的情况。

#### 7.4.8.7 其他关联交易事项的说明

无其他需要说明的关联交易事项。

#### 7.4.9 期末（2015 年 12 月 31 日）本基金持有的流通受限证券

##### 7.4.9.1 因认购新发/增发证券而于期末持有的流通受限证券

本基金本报告期末未持有因认购新发/增发证券而流通受限证券。

##### 7.4.9.2 期末持有的暂时停牌等流通受限股票

金额单位：人民币元

股票代码	股票名称	停牌日期	停牌原因	期末 估值单价	复牌日期	复牌 开盘单价	数量（股）	期末 成本总额	期末估值 总额	备注
000002	万科 A	2015 年 12 月 18 日	重大资产重组	24.43	-	-	34,483	577,694.94	842,419.69	-
300063	天龙集团	2015 年 12 月 21 日	重大资产重组	43.33	-	-	11,000	479,600.00	476,630.00	-
600584	长电科技	2015 年 11 月 27 日	重大资产重组	22.02	-	-	5,300	118,720.00	116,706.00	-
002313	日海通讯	2015 年 8 月 10 日	重大资产重组	14.92	-	-	45,700	623,227.00	681,844.00	-
300054	鼎龙股份	2015 年 11 月 23 日	重大资产重组	25.33	-	-	30,098	558,035.36	762,382.34	-

##### 7.4.9.3 期末债券正回购交易中作为抵押的债券

###### 7.4.9.3.1 银行间市场债券正回购

本基金本报告期末未持有银行间市场正回购交易中作为抵押的债券。

###### 7.4.9.3.2 交易所市场债券正回购

本基金本报告期末未持有交易所市场正回购交易中作为抵押的债券。

#### 7.4.10 有助于理解和分析会计报表需要说明的其他事项

无需要说明的其他重要事项。

## § 8 投资组合报告

### 8.1 期末基金资产组合情况

金额单位：人民币元

序号	项目	金额	占基金总资产的比例 (%)
1	权益投资	17,969,961.08	75.90
	其中：股票	17,969,961.08	75.90
2	固定收益投资	-	-
	其中：债券	-	-
	资产支持证券	-	-
3	贵金属投资	-	-
4	金融衍生品投资	-	-
5	买入返售金融资产	-	-
	其中：买断式回购的买入返售金融资产	-	-
6	银行存款和结算备付金合计	3,873,439.39	16.36
7	其他各项资产	1,831,546.35	7.74
8	合计	23,674,946.82	100.00

### 8.2 期末按行业分类的股票投资组合

金额单位：人民币元

代码	行业类别	公允价值	占基金资产净值比例 (%)
A	农、林、牧、渔业	-	-
B	采矿业	-	-
C	制造业	12,956,318.63	55.73
D	电力、热力、燃气及水生产和供应业	-	-
E	建筑业	-	-
F	批发和零售业	818,616.00	3.52
G	交通运输、仓储和邮政业	455,910.00	1.96
H	住宿和餐饮业	-	-
I	信息传输、软件和信息技术服务业	678,105.80	2.92
J	金融业	939,520.62	4.04
K	房地产业	1,644,860.03	7.07
L	租赁和商务服务业	476,630.00	2.05

M	科学研究和技术服务业	-	-
N	水利、环境和公共设施管理业	-	-
O	居民服务、修理和其他服务业	-	-
P	教育	-	-
Q	卫生和社会工作	-	-
R	文化、体育和娱乐业	-	-
S	综合	-	-
	合计	17,969,961.08	77.29

### 8.3 期末按公允价值占基金资产净值比例大小排序的前十名股票投资明细

金额单位：人民币元

序号	股票代码	股票名称	数量（股）	公允价值	占基金资产净值比例（%）
1	600499	科达洁能	76,788	1,737,712.44	7.47
2	002214	大立科技	69,200	1,098,896.00	4.73
3	600666	奥瑞德	22,588	1,067,057.12	4.59
4	000002	万科A	34,483	842,419.69	3.62
5	600306	商业城	27,600	818,616.00	3.52
6	300054	鼎龙股份	30,098	762,382.34	3.28
7	002313	日海通讯	45,700	681,844.00	2.93
8	002284	亚太股份	31,396	649,269.28	2.79
9	601028	玉龙股份	68,600	642,782.00	2.76
10	002217	合力泰	37,568	636,777.60	2.74

注：投资者欲了解本报告期末基金投资的所有股票明细，应阅读登载于公司网站 [www.scfund.com.cn](http://www.scfund.com.cn) 的年度报告正文。

### 8.4 报告期内股票投资组合的重大变动

#### 8.4.1 累计买入金额超出期初基金资产净值 2%或前 20 名的股票明细

金额单位：人民币元

序号	股票代码	股票名称	本期累计买入金额	占期初基金资产净值比例（%）
1	300146	汤臣倍健	9,379,146.13	20.85
2	002284	亚太股份	8,307,076.26	18.46
3	600499	科达洁能	6,801,245.76	15.12
4	002405	四维图新	6,367,369.45	14.15

5	000002	万 科A	6,055,009.34	13.46
6	600837	海通证券	5,919,513.00	13.16
7	300261	雅本化学	5,780,692.40	12.85
8	002185	华天科技	5,518,637.88	12.27
9	002216	三全食品	5,405,755.52	12.01
10	000712	锦龙股份	5,230,518.14	11.62
11	000550	江铃汽车	5,143,780.62	11.43
12	000911	南宁糖业	4,783,211.16	10.63
13	300073	当升科技	4,778,371.20	10.62
14	300005	探路者	4,439,918.28	9.87
15	601318	中国平安	4,340,455.00	9.65
16	002488	金固股份	4,196,294.25	9.33
17	000690	宝新能源	4,122,266.42	9.16
18	601601	中国太保	4,079,729.59	9.07
19	300244	迪安诊断	4,065,258.92	9.04
20	600446	金证股份	3,973,779.00	8.83
21	300088	长信科技	3,863,340.20	8.59
22	300253	卫宁软件	3,741,210.37	8.31
23	300133	华策影视	3,681,733.30	8.18
24	002223	鱼跃医疗	3,668,146.20	8.15
25	600594	益佰制药	3,649,602.00	8.11
26	600029	南方航空	3,645,762.00	8.10
27	601628	中国人寿	3,583,777.24	7.96
28	002104	恒宝股份	3,467,642.18	7.71
29	300347	泰格医药	3,343,749.28	7.43
30	002131	利欧股份	3,319,885.70	7.38
31	601166	兴业银行	3,232,410.00	7.18
32	600867	通化东宝	3,219,558.00	7.16
33	600588	用友网络	3,119,132.00	6.93
34	000998	隆平高科	3,019,323.00	6.71
35	600048	保利地产	2,858,487.00	6.35
36	600666	奥瑞德	2,835,259.08	6.30
37	002327	富安娜	2,823,187.00	6.27
38	600036	招商银行	2,740,549.00	6.09
39	300168	万达信息	2,725,271.00	6.06
40	600436	片仔癀	2,673,406.74	5.94

41	601006	大秦铁路	2,651,430.00	5.89
42	600570	恒生电子	2,617,841.00	5.82
43	002454	松芝股份	2,605,967.12	5.79
44	300037	新宙邦	2,495,899.60	5.55
45	002217	合力泰	2,494,008.70	5.54
46	002570	贝因美	2,424,455.03	5.39
47	002236	大华股份	2,411,420.64	5.36
48	000656	金科股份	2,320,525.00	5.16
49	002368	太极股份	2,310,560.96	5.14
50	600426	华鲁恒升	2,272,871.80	5.05
51	600835	上海机电	2,261,854.00	5.03
52	600030	中信证券	2,228,001.00	4.95
53	601021	春秋航空	2,214,229.00	4.92
54	002475	立讯精密	2,160,359.00	4.80
55	600549	厦门钨业	2,120,730.00	4.71
56	000538	云南白药	2,105,666.44	4.68
57	600547	山东黄金	2,082,065.00	4.63
58	002108	沧州明珠	2,081,041.00	4.63
59	300203	聚光科技	2,030,770.00	4.51
60	300115	长盈精密	1,983,225.00	4.41
61	600112	天成控股	1,971,258.00	4.38
62	002381	双箭股份	1,962,686.00	4.36
63	600887	伊利股份	1,911,161.00	4.25
64	300212	易华录	1,910,948.73	4.25
65	600305	恒顺醋业	1,880,014.00	4.18
66	600745	中茵股份	1,842,480.00	4.09
67	002227	奥特迅	1,820,475.00	4.05
68	002033	丽江旅游	1,811,037.00	4.03
69	600894	广日股份	1,789,249.00	3.98
70	600617	国新能源	1,773,112.00	3.94
71	002250	联化科技	1,763,169.00	3.92
72	002400	省广股份	1,761,961.80	3.92
73	002583	海能达	1,715,107.13	3.81
74	300251	光线传媒	1,710,294.13	3.80
75	300336	新文化	1,707,239.00	3.79
76	600369	西南证券	1,694,258.00	3.77

77	002449	国星光电	1,658,804.89	3.69
78	600639	浦东金桥	1,658,705.00	3.69
79	600055	华润万东	1,656,245.00	3.68
80	600754	锦江股份	1,633,873.45	3.63
81	300054	鼎龙股份	1,595,580.48	3.55
82	600557	康缘药业	1,584,285.92	3.52
83	300064	豫金刚石	1,565,506.00	3.48
84	600559	老白干酒	1,557,173.12	3.46
85	600115	东方航空	1,527,335.00	3.39
86	600068	葛洲坝	1,526,400.00	3.39
87	002590	万安科技	1,524,757.16	3.39
88	002701	奥瑞金	1,507,560.25	3.35
89	600683	京投银泰	1,503,060.14	3.34
90	000999	华润三九	1,487,096.28	3.31
91	601198	东兴证券	1,472,850.00	3.27
92	000887	中鼎股份	1,456,723.00	3.24
93	002247	帝龙新材	1,451,137.00	3.23
94	600016	民生银行	1,412,973.00	3.14
95	600172	黄河旋风	1,393,184.00	3.10
96	300207	欣旺达	1,370,102.50	3.05
97	300241	瑞丰光电	1,353,330.97	3.01
98	000978	桂林旅游	1,352,723.00	3.01
99	600587	新华医疗	1,325,535.41	2.95
100	600761	安徽合力	1,321,682.00	2.94
101	000750	国海证券	1,316,518.64	2.93
102	600138	中青旅	1,310,657.00	2.91
103	600643	爱建集团	1,304,501.00	2.90
104	300063	天龙集团	1,297,367.00	2.88
105	000027	深圳能源	1,281,009.00	2.85
106	600495	晋西车轴	1,230,369.80	2.73
107	002589	瑞康医药	1,228,194.00	2.73
108	002630	华西能源	1,220,665.00	2.71
109	601011	宝泰隆	1,208,705.00	2.69
110	300145	南方泵业	1,169,181.52	2.60
111	600266	北京城建	1,169,118.00	2.60
112	300292	吴通控股	1,160,204.00	2.58

113	002531	天顺风能	1,153,711.50	2.56
114	300188	美亚柏科	1,151,390.00	2.56
115	300369	绿盟科技	1,135,255.12	2.52
116	601028	玉龙股份	1,115,647.00	2.48
117	000559	万向钱潮	1,104,482.00	2.45
118	000768	中航飞机	1,101,777.68	2.45
119	600054	黄山旅游	1,076,733.00	2.39
120	603368	柳州医药	1,070,285.00	2.38
121	002261	拓维信息	1,059,319.00	2.35
122	300059	东方财富	1,050,331.00	2.33
123	601058	赛轮金宇	1,025,304.00	2.28
124	002202	金风科技	1,023,963.00	2.28
125	601118	海南橡胶	1,017,670.00	2.26
126	002214	大立科技	1,002,000.00	2.23
127	300002	神州泰岳	989,439.00	2.20
128	603766	隆鑫通用	981,092.00	2.18
129	600651	飞乐音响	969,478.00	2.15
130	000939	凯迪生态	957,004.40	2.13
131	002146	荣盛发展	949,634.00	2.11
132	600332	白云山	937,079.00	2.08
133	002230	科大讯飞	934,746.55	2.08
134	000623	吉林敖东	933,765.20	2.08
135	002390	信邦制药	930,119.00	2.07
136	300348	长亮科技	927,785.00	2.06
137	000829	天音控股	923,580.00	2.05
138	601377	兴业证券	905,987.00	2.01
139	600306	商业城	904,760.00	2.01

#### 8.4.2 累计卖出金额超期初基金资产净值 2%或前 20 名的股票明细

金额单位：人民币元

序号	股票代码	股票名称	本期累计卖出金额	占期初基金资产净值比例 (%)
1	300146	汤臣倍健	8,315,300.35	18.48
2	002284	亚太股份	8,158,714.19	18.13
3	002131	利欧股份	7,286,131.71	16.19

4	600837	海通证券	7,005,413.05	15.57
5	002405	四维图新	6,871,716.96	15.27
6	601318	中国平安	6,183,505.59	13.74
7	002216	三全食品	6,075,677.18	13.50
8	300253	卫宁软件	5,561,923.41	12.36
9	000002	万科A	5,484,788.33	12.19
10	000712	锦龙股份	5,473,618.95	12.17
11	002185	华天科技	5,415,695.54	12.04
12	600559	老白干酒	5,266,475.50	11.70
13	601166	兴业银行	5,178,652.49	11.51
14	300261	雅本化学	4,987,253.59	11.08
15	600029	南方航空	4,967,536.94	11.04
16	300133	华策影视	4,924,902.30	10.95
17	300005	探路者	4,876,881.80	10.84
18	000911	南宁糖业	4,771,600.07	10.60
19	000550	江铃汽车	4,633,434.07	10.30
20	002568	百润股份	4,581,782.17	10.18
21	002223	鱼跃医疗	4,570,395.10	10.16
22	000998	隆平高科	4,444,165.47	9.88
23	600499	科达洁能	4,411,987.35	9.81
24	300073	当升科技	4,271,747.75	9.49
25	002488	金固股份	4,067,909.27	9.04
26	601601	中国太保	4,054,021.32	9.01
27	300244	迪安诊断	4,026,086.10	8.95
28	000690	宝新能源	4,014,065.18	8.92
29	600594	益佰制药	3,832,473.24	8.52
30	300347	泰格医药	3,707,550.22	8.24
31	600036	招商银行	3,560,178.15	7.91
32	600446	金证股份	3,548,907.14	7.89
33	300303	聚飞光电	3,515,060.24	7.81
34	600436	片仔癀	3,431,836.08	7.63
35	600867	通化东宝	3,410,145.34	7.58
36	300088	长信科技	3,383,590.04	7.52
37	601628	中国人寿	3,230,972.63	7.18
38	600570	恒生电子	3,193,973.40	7.10
39	601021	春秋航空	3,154,027.43	7.01
40	002368	太极股份	3,123,829.99	6.94
41	300054	鼎龙股份	3,066,245.64	6.81



42	002400	省广股份	3,043,716.73	6.76
43	002152	广电运通	2,850,255.74	6.33
44	002104	恒宝股份	2,804,724.23	6.23
45	600048	保利地产	2,789,052.17	6.20
46	002327	富安娜	2,743,757.04	6.10
47	300168	万达信息	2,700,218.90	6.00
48	600588	用友网络	2,698,769.88	6.00
49	601006	大秦铁路	2,497,152.50	5.55
50	300037	新宙邦	2,472,105.27	5.49
51	002454	松芝股份	2,466,309.78	5.48
52	002236	大华股份	2,428,061.84	5.40
53	002063	远光软件	2,281,668.28	5.07
54	300203	聚光科技	2,249,368.68	5.00
55	000656	金科股份	2,240,079.96	4.98
56	002475	立讯精密	2,230,575.12	4.96
57	002217	合力泰	2,146,120.56	4.77
58	600549	厦门钨业	2,097,694.56	4.66
59	002570	贝因美	2,082,406.17	4.63
60	002250	联化科技	2,081,319.00	4.63
61	000538	云南白药	2,047,735.72	4.55
62	300212	易华录	2,002,440.00	4.45
63	600426	华鲁恒升	1,984,326.88	4.41
64	300115	长盈精密	1,979,313.05	4.40
65	600547	山东黄金	1,969,385.00	4.38
66	600835	上海机电	1,967,040.85	4.37
67	002583	海能达	1,964,794.85	4.37
68	600055	华润万东	1,951,046.28	4.34
69	600305	恒顺醋业	1,935,846.00	4.30
70	600887	伊利股份	1,915,711.70	4.26
71	300251	光线传媒	1,911,143.14	4.25
72	601377	兴业证券	1,888,978.00	4.20
73	603368	柳州医药	1,846,185.00	4.10
74	600030	中信证券	1,831,261.63	4.07
75	600674	川投能源	1,819,529.65	4.04
76	300183	东软载波	1,804,100.00	4.01
77	600112	天成控股	1,793,315.11	3.99
78	603898	好莱客	1,791,603.00	3.98
79	600369	西南证券	1,789,788.89	3.98

80	601198	东兴证券	1,789,402.95	3.98
81	002108	沧州明珠	1,764,902.87	3.92
82	300336	新文化	1,746,279.50	3.88
83	600704	物产中大	1,733,943.00	3.85
84	600115	东方航空	1,731,564.47	3.85
85	002590	万安科技	1,730,766.61	3.85
86	600666	奥瑞德	1,710,919.61	3.80
87	002227	奥特迅	1,704,501.01	3.79
88	603288	海天味业	1,684,201.76	3.74
89	002033	丽江旅游	1,678,201.73	3.73
90	300064	豫金刚石	1,672,704.73	3.72
91	600584	长电科技	1,667,618.36	3.71
92	002247	帝龙新材	1,648,178.35	3.66
93	600617	国新能源	1,647,533.20	3.66
94	600683	京投银泰	1,631,073.68	3.63
95	600557	康缘药业	1,628,276.36	3.62
96	600894	广日股份	1,609,912.05	3.58
97	600172	黄河旋风	1,606,259.55	3.57
98	600754	锦江股份	1,498,491.57	3.33
99	002701	奥瑞金	1,478,370.22	3.29
100	000829	天音控股	1,465,280.00	3.26
101	600068	葛洲坝	1,458,806.84	3.24
102	600745	中茵股份	1,453,598.55	3.23
103	600016	民生银行	1,422,991.64	3.16
104	600587	新华医疗	1,398,546.50	3.11
105	300207	欣旺达	1,386,439.00	3.08
106	000513	丽珠集团	1,381,274.96	3.07
107	300241	瑞丰光电	1,371,580.28	3.05
108	002589	瑞康医药	1,368,165.66	3.04
109	000887	中鼎股份	1,359,628.42	3.02
110	300369	绿盟科技	1,352,403.00	3.01
111	600639	浦东金桥	1,321,215.29	2.94
112	000027	深圳能源	1,314,187.54	2.92
113	002508	老板电器	1,268,990.02	2.82
114	600138	中青旅	1,267,915.02	2.82
115	600495	晋西车轴	1,242,127.22	2.76
116	300188	美亚柏科	1,240,836.25	2.76
117	002381	双箭股份	1,234,247.57	2.74

118	600761	安徽合力	1,234,040.30	2.74
119	603899	晨光文具	1,221,616.00	2.72
120	300002	神州泰岳	1,185,320.00	2.63
121	000750	国海证券	1,175,845.72	2.61
122	600266	北京城建	1,164,076.95	2.59
123	002531	天顺风能	1,159,673.95	2.58
124	002714	牧原股份	1,126,766.71	2.50
125	600885	宏发股份	1,125,952.24	2.50
126	600643	爱建集团	1,110,000.00	2.47
127	002410	广联达	1,090,960.30	2.42
128	300292	吴通控股	1,088,463.62	2.42
129	000623	吉林敖东	1,085,347.24	2.41
130	002230	科大讯飞	1,071,241.64	2.38
131	600651	飞乐音响	1,070,738.00	2.38
132	601011	宝泰隆	1,066,610.66	2.37
133	000559	万向钱潮	1,051,433.83	2.34
134	300348	长亮科技	1,035,000.00	2.30
135	002630	华西能源	1,031,675.32	2.29
136	002449	国星光电	1,025,233.00	2.28
137	600054	黄山旅游	1,021,748.61	2.27
138	000999	华润三九	1,017,908.24	2.26
139	002467	二六三	1,009,798.00	2.24
140	300085	银之杰	1,004,535.72	2.23
141	000768	中航飞机	985,677.00	2.19
142	002496	辉丰股份	966,400.00	2.15
143	600332	白云山	957,486.02	2.13
144	300113	顺网科技	944,330.24	2.10
145	000939	凯迪生态	944,171.50	2.10
146	300267	尔康制药	936,350.00	2.08
147	002008	大族激光	904,593.94	2.01
148	002146	荣盛发展	901,184.00	2.00

注：本项的“卖出金额”按卖出成交金额（成交单价乘以成交数量）填列，不考虑相关交易费用。

#### 8.4.3 买入股票的成本总额及卖出股票的收入总额

单位：人民币元

买入股票成本（成交）总额	396,044,522.54
卖出股票收入（成交）总额	433,367,244.76

注：本项的“买入股票成本”、“卖出股票收入”均按买卖成交金额（成交单价乘以成交数量）

填列，不考虑相关交易费用。

## 8.5 期末按债券品种分类的债券投资组合

本基金报告期末未持有债券。

## 8.6 期末按公允价值占基金资产净值比例大小排序的前五名债券投资明细

本基金报告期末未持有债券。

## 8.7 期末按公允价值占基金资产净值比例大小排序的前十名资产支持证券投资明细

本基金报告期末未持有资产支持证券。

## 8.8 报告期末按公允价值占基金资产净值比例大小排序的前五名贵金属投资明细

本基金本报告期末未持有贵金属。

## 8.9 期末按公允价值占基金资产净值比例大小排序的前五名权证投资明细

本基金本报告期末未持有权证。

## 8.10 报告期末本基金投资的股指期货交易情况说明

### 8.10.1 报告期末本基金投资的股指期货持仓和损益明细

本基金本报告期末未持有股指期货。

### 8.10.2 本基金投资股指期货的投资政策

本基金本报告期末投资股指期货。

## 8.11 报告期末本基金投资的国债期货交易情况说明

### 8.11.1 本期国债期货投资政策

本基金本报告期末投资国债期货。

### 8.11.2 报告期末本基金投资的国债期货持仓和损益明细

本基金本报告期末未持有国债期货。

### 8.11.3 本期国债期货投资评价

本基金本报告期末投资国债期货。

## 8.12 投资组合报告附注

### 8.12.1

本基金投资的前十名证券的发行主体本期未出现被监管部门立案调查，或在报告编制日前一年内受到公开谴责、处罚的情形。

## 8.12.2

本基金投资的前十名股票没有超出基金合同规定的备选股票库。

## 8.12.3 期末其他各项资产构成

单位：人民币元

序号	名称	金额
1	存出保证金	72,505.44
2	应收证券清算款	1,687,256.84
3	应收股利	-
4	应收利息	807.55
5	应收申购款	70,976.52
6	其他应收款	-
7	待摊费用	-
8	其他	-
9	合计	1,831,546.35

## 8.12.4 期末持有的处于转股期的可转换债券明细

本基金本报告期末未持有处于转股期的可转换债券。

## 8.12.5 期末前十名股票中存在流通受限情况的说明

金额单位：人民币元

序号	股票代码	股票名称	流通受限部分的公允价值	占基金资产净值比例 (%)	流通受限情况说明
1	000002	万科A	842,419.69	3.62	重大资产重组
2	300054	鼎龙股份	762,382.34	3.28	重大资产重组
3	002313	日海通讯	681,844.00	2.93	重大资产重组

## 8.12.6 投资组合报告附注的其他文字描述部分

由于四舍五入的原因，分项之和与合计项之间可能存在尾差。

## § 9 基金份额持有人信息

## 9.1 期末基金份额持有人户数及持有人结构

份额单位：份

持有人户数 (户)	户均持有的 基金份额	持有人结构	
		机构投资者	个人投资者

		持有份额	占总份 额比例	持有份额	占总份 额比例
2,295	5,800.70	-	-	13,312,599.95	100.00%

## 9.2 期末基金管理人的从业人员持有本基金的情况

注：本基金本报告期末基金管理人的从业人员未持有本开放式基金。

## 9.3 期末基金管理人的从业人员持有本开放式基金份额总量区间的情况

注：高级管理人员、基金投资和研究部负责人及本基金经理本期末未持有本基金份额。

## § 10 开放式基金份额变动

单位：份

基金合同生效日（2010年6月29日）基金份额总额	434,036,741.03
本报告期期初基金份额总额	37,662,102.44
本报告期基金总申购份额	42,469,336.20
减：本报告期基金总赎回份额	66,818,838.69
本报告期基金拆分变动份额（份额减少以“-”填列）	-
本报告期末基金份额总额	13,312,599.95

注：1、如果本报告期间发生转换入、红利再投业务，则总申购份额中包含该业务份额；

2、如果本报告期间发生转换出业务，则总赎回份额中包含该业务份额。

## § 11 重大事件揭示

### 11.1 基金份额持有人大会决议

本报告期内未召开基金份额持有人大会。

### 11.2 基金管理人、基金托管人的专门基金托管部门的重大人事变动

2015年6月23日东吴基金管理有限公司召开2015年第一次临时股东会，会议经过审议，全体股东一致通过如下决议：

（1）同意金燕萍女士辞去第二届董事会董事、副董事长职务；同意戴继雄先生辞去公司第二届董事会董事职务；

（2）同意张平先生辞去公司第二届董事会独立董事、第二届董事会风险控股委员会委员职

务；

(3) 选举陈辉峰先生、全卓伟女士担任公司第二届董事会董事，任期与公司第二届董事会一致；

(4) 选举袁勇志先生担任第二届董事会独立董事，任期与公司第二届董事会一致。

本报告期内基金托管人的专门基金托管部门无重大人事变动。

### 11.3 涉及基金管理人、基金财产、基金托管业务的诉讼

本基金本报告期内无涉及基金管理人、基金财产、基金托管业务的诉讼。

### 11.4 基金投资策略的改变

本报告期内本基金投资策略未改变。

### 11.5 为基金进行审计的会计师事务所情况

本基金聘任的为本基金审计的会计师事务所为天衡会计师事务所（特殊普通合伙），该事务所自 2012 年起为本基金提供审计服务至今，本报告期内支付审计费 60000 元。

### 11.6 管理人、托管人及其高级管理人员受稽查或处罚等情况

(1) 管理人及其高级管理人员受稽查或处罚等情况

本报告期，中国证监会以及上海证监局对公司原基金经理魏立波涉嫌违规从事股票交易进行了调查，上海证监局于 2015 年 1 月 23 日对公司作出了采取责令整改措施的决定。公司对此高度重视，及时制定整改计划和整改方案，认真进行改进，逐一落实各项整改要求。

2015 年 7 月，中国证监会以及上海证监局对公司进行内部控制现场检查后，作出了责令改正措施的决定。公司对此高度重视，及时制定整改计划和整改方案，认真进行内控整改，逐一落实各项整改要求。截止本报告期末，公司已按照监管机关的要求完成了整改工作。

(2) 本报告期内托管人及其高级管理人员无受稽查或处罚等情况。

### 11.7 基金租用证券公司交易单元的有关情况

#### 11.7.1 基金租用证券公司交易单元进行股票投资及佣金支付情况

金额单位：人民币元

券商名称	交易单元数量	股票交易		应支付该券商的佣金		备注
		成交金额	占当期股票成交总额的比例	佣金	占当期佣金总量的比例	

海通证券	2	412,634,421.94	49.75%	370,940.71	49.47%	-
国信证券	1	186,300,052.42	22.46%	170,463.76	22.74%	-
中信证券	3	61,384,136.28	7.40%	55,502.89	7.40%	-
中信建投	1	56,026,429.83	6.75%	51,056.93	6.81%	-
长江证券	1	43,889,818.82	5.29%	38,838.22	5.18%	-
申银万国	1	41,276,147.92	4.98%	37,838.44	5.05%	-
川财证券	1	18,333,141.93	2.21%	16,222.99	2.16%	-
银河证券	1	9,567,618.16	1.15%	8,910.15	1.19%	-
广发证券	1	-	-	-	-	-
兴业证券	1	-	-	-	-	-
光大证券	2	-	-	-	-	-
方正证券	1	-	-	-	-	-
中山证券	2	-	-	-	-	-
国联证券	1	-	-	-	-	-
国泰君安	1	-	-	-	-	-
国金证券	1	-	-	-	-	-
东吴证券	2	-	-	-	-	-

注：1、租用证券公司专用交易单元的选择标准和程序

租用证券公司专用交易单元的选择标准主要包括：证券公司基本面评价（财务状况、资信状况、经营状况）；证券公司研究能力评价（报告质量、及时性和数量）；证券公司信息服务评价（全面性、及时性和高效性）等方面。

租用证券公司专用交易单元的程序：首先根据租用证券公司专用交易单元的选择标准形成考评指标，然后根据综合评分进行选择基金专用交易单元。

2、本期租用证券公司交易单元的变更情况

本报告期本基金交易单元无变更。

### 11.7.2 基金租用证券公司交易单元进行其他证券投资的情况

金额单位：人民币元

券商名称	债券交易		债券回购交易		权证交易	
	成交金额	占当期债券成交总额的比例	成交金额	占当期债券回购成交总额的比例	成交金额	占当期权证成交总额的比例
海通证券	1,364,607.68	4.69%	-	-	-	-
国信证券	8,669,990.80	29.81%	-	-	-	-
中信证券	17,854,003.80	61.39%	2,400,000.00	100.00%	-	-



中信建投	-	-	-	-	-	-
长江证券	-	-	-	-	-	-
申银万国	1,193,201.90	4.10%	-	-	-	-
川财证券	-	-	-	-	-	-
银河证券	-	-	-	-	-	-
广发证券	-	-	-	-	-	-
兴业证券	-	-	-	-	-	-
光大证券	-	-	-	-	-	-
方正证券	-	-	-	-	-	-
中山证券	-	-	-	-	-	-
国联证券	-	-	-	-	-	-
国泰君安	-	-	-	-	-	-
国金证券	-	-	-	-	-	-
东吴证券	-	-	-	-	-	-

注：本基金本报告期间租用证券公司交易单元未进行其他证券投资。

东吴基金管理有限公司  
2016年3月26日