

长城新兴产业灵活配置混合型证券投资基金 2015 年年度报告 摘要

2015 年 12 月 31 日

基金管理人：长城基金管理有限公司

基金托管人：中国建设银行股份有限公司

送出日期：2016 年 3 月 26 日

§ 1 重要提示

1.1 重要提示

基金管理人的董事会、董事保证本报告所载资料不存在虚假记载、误导性陈述或重大遗漏，并对其内容的真实性、准确性和完整性承担个别及连带的法律责任。本年度报告已经三分之二以上独立董事签字同意，并由董事长签发。

基金托管人中国建设银行股份有限公司根据本基金合同规定，于 2016 年 03 月 24 日复核了本报告中的财务指标、净值表现、利润分配情况、财务会计报告、投资组合报告等内容，保证复核内容不存在虚假记载、误导性陈述或者重大遗漏。

基金管理人承诺以诚实信用、勤勉尽责的原则管理和运用基金资产，但不保证基金一定盈利。

基金的过往业绩并不代表其未来表现。投资有风险，投资者在作出投资决策前应仔细阅读本基金的招募说明书及其更新。

本年度报告摘要摘自年度报告正文，投资者欲了解详细内容，应阅读年度报告正文。

本报告期自 2015 年 02 月 17 日（基金合同生效日）起至 12 月 31 日止。

§ 2 基金简介

2.1 基金基本情况

基金简称	长城新兴产业混合
基金主代码	000976
交易代码	000976
基金运作方式	契约型开放式
基金合同生效日	2015 年 2 月 17 日
基金管理人	长城基金管理有限公司
基金托管人	中国建设银行股份有限公司
报告期末基金份额总额	2,132,169,964.38 份
基金合同存续期	不定期

2.2 基金产品说明

投资目标	本基金重点关注新兴产业发展过程中带来的投资机会，将在严格控制风险的前提下，追求基金资产的长期稳健增值。
投资策略	<p>本基金将采用“自上而下”的策略进行基金的大类资产配置。本基金主要通过对宏观经济走势、市场政策、利率走势、证券市场估值水平等可能影响证券市场的重要因素进行研究和预测，分析股票市场、债券市场、现金等大类资产的预期风险和收益，动态调整基金大类资产的投资比例，控制系统性风险。</p> <p>本基金投资的新兴产业指以新技术或新需求为基础，对经济社会全局及其长远发展具有重大引领带动作用，知识技术密集、物质资源消耗少、成长潜力大、综合效益好的产业。本基金将在新兴产业范畴下优选具备较高成长性的个股进行投资。在个股选择时，本基金将采用定性研究与定量分析相结合的方法评价拟投资标的的成长能力，构建股票组合。</p>
业绩比较基准	$55\% \times \text{中证新兴产业指数收益率} + 45\% \times \text{中债综合财富指数收益率}$
风险收益特征	本基金的长期平均风险和预期收益率低于股票型基金，高于债券型基金、货币市场基金，属于中等风险、中等收益的基金产品。

2.3 基金管理人和基金托管人

项目		基金管理人	基金托管人
名称		长城基金管理有限公司	中国建设银行股份有限公司
信息披露负责人	姓名	车君	田青
	联系电话	0755-23982338	010-67595096
	电子邮箱	chejun@ccfund.com.cn	tianqingl.zh@ccb.com
客户服务电话		400-8868-666	010-67595096
传真		0755-23982328	010-66275865

2.4 信息披露方式

登载基金年度报告正文的管理人互联网网址	www.ccfund.com.cn
基金年度报告备置地点	深圳市福田区益田路 6009 号新世界商务中心 41 层

§ 3 主要财务指标、基金净值表现及利润分配情况

3.1 主要会计数据和财务指标

金额单位：人民币元

3.1.1 期间数据和指标	2015 年 2 月 17 日(基金合同生效日)-2015 年 12 月 31 日
本期已实现收益	171,058,493.05
本期利润	176,473,874.70
加权平均基金份额本期利润	0.0686
本期基金份额净值增长率	13.10%
3.1.2 期末数据和指标	2015 年末
期末可供分配基金份额利润	0.1144
期末基金资产净值	2,410,473,440.99
期末基金份额净值	1.131

注：①本期已实现收益指基金本期利息收入、投资收益、其他收入（不含公允价值变动收益）扣除相关费用后的余额，本期利润为本期已实现收益加上本期公允价值变动收益。

②上述基金业绩指标不包括持有人交易基金的各项费用，计入费用后实际收益水平要低于所列数字。

③本基金合同于 2015 年 2 月 17 日生效，截止本报告期末，基金合同生效未满一年。

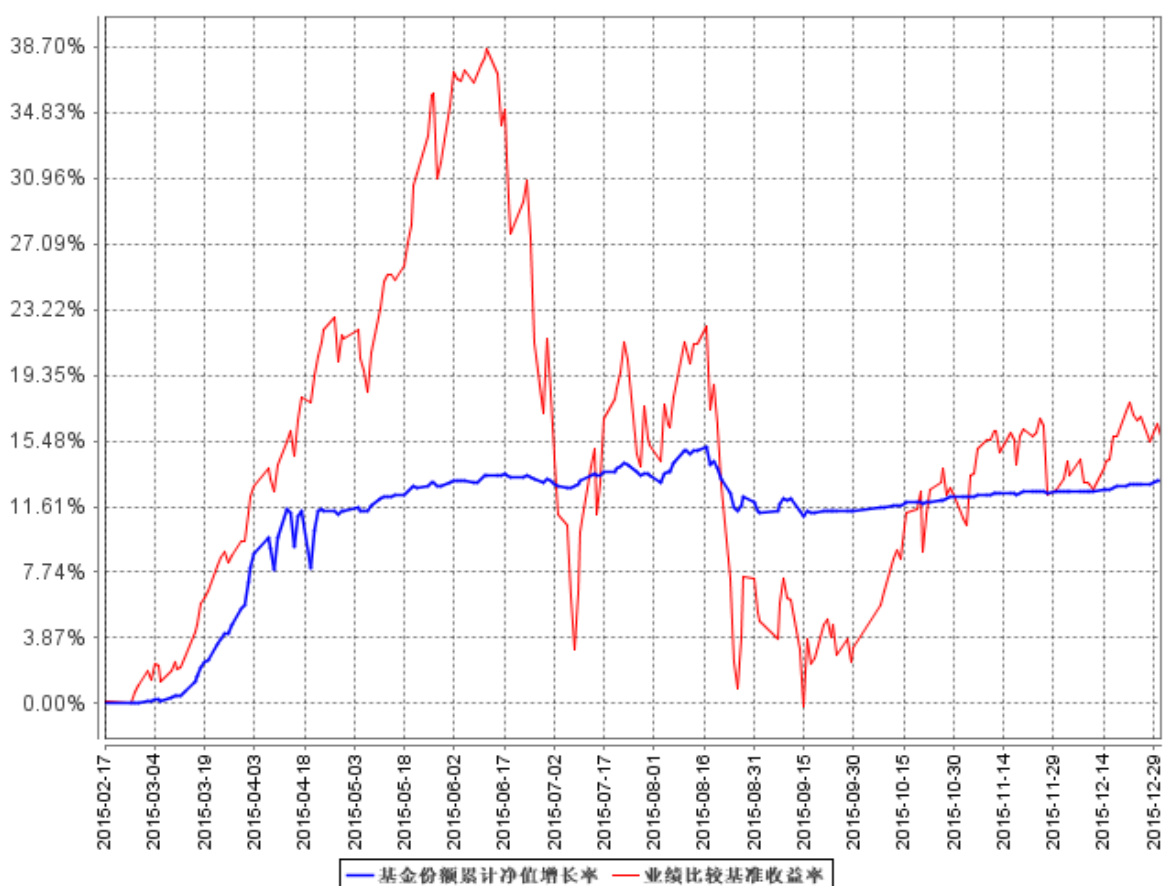
3.2 基金净值表现

3.2.1 基金份额净值增长率及其与同期业绩比较基准收益率的比较

阶段	份额净值增长率①	份额净值增长率标准差②	业绩比较基准收益率③	业绩比较基准收益率标准差④	①—③	②—④
过去三个月	1.53%	0.05%	12.05%	1.10%	-10.52%	-1.05%
过去六个月	-0.09%	0.22%	-4.76%	1.80%	4.67%	-1.58%
过去一年	-	-	-	-	-	-
过去三年	-	-	-	-	-	-
过去五年	-	-	-	-	-	-
自基金合同生效起至今	13.10%	0.43%	15.77%	1.64%	-2.67%	-1.21%

3.2.2 自基金合同生效以来基金份额累计净值增长率变动及其与同期业绩比较基准收益率变动的比较

基金份额累计净值增长率与同期业绩比较基准收益率的历史走势对比图



注：①本基金合同规定本基金的投资组合比例为：本基金投资组合中股票投资比例为基金资产的

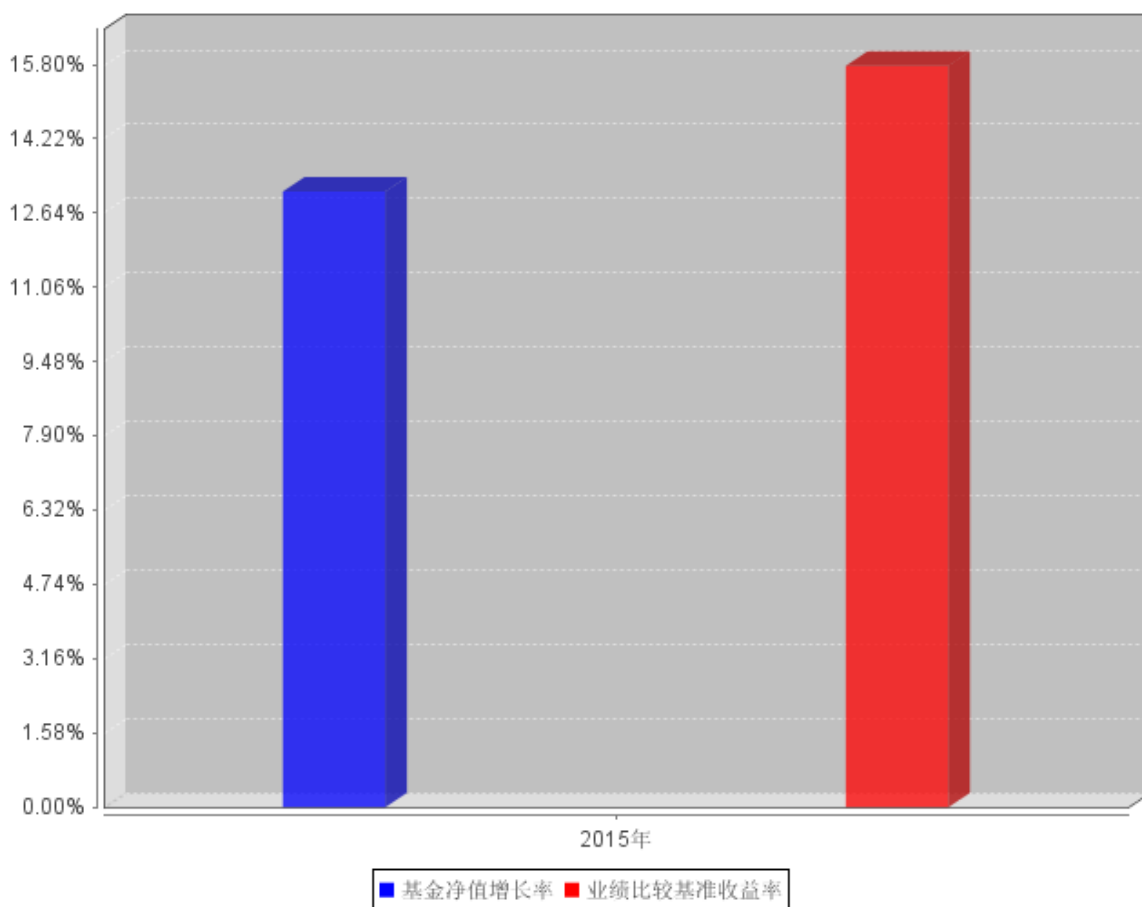
0%-95%，其中投资于新兴产业公司证券的比例不低于非现金基金资产的 80%。本基金现金或者到期日在一年以内的政府债券的投资比例合计不低于基金资产净值的 5%。

②本基金的建仓期为自基金合同生效之日起六个月内，建仓期满时，各项资产配置比例符合基金合同约定。

③本基金合同于 2015 年 2 月 17 日生效，截止本报告期末，基金合同生效未满一年。

3.2.3 自基金合同生效以来基金每年净值增长率及其与同期业绩比较基准收益率的比较

自基金合同生效以来基金每年净值增长率及其与同期业绩比较基准收益率的对比图



注：合同生效当年按实际存续期计算，不按整个自然年度进行折算。

3.3 过去三年基金的利润分配情况

注：本基金基金合同于 2015 年 2 月 17 日生效，自基金合同生效以来未进行利润分配。

§ 4 管理人报告

4.1 基金管理人及基金经理情况

4.1.1 基金管理人及其管理基金的经验

长城基金管理有限公司是经中国证监会批准设立的第 15 家基金管理公司，由长城证券股份有限公司（40%）、东方证券股份有限公司（15%）、西北证券有限责任公司（15%）、北方国际信托投资股份有限公司（15%）、中原信托投资有限公司（15%）于 2001 年 12 月 27 日共同出资设立，当时注册资本为壹亿元人民币。2007 年 5 月 21 日，经中国证监会批准，公司完成股权结构调整，现有股东为长城证券股份有限公司（47.059%）、东方证券股份有限公司（17.647%）、北方国际信托股份有限公司（17.647%）和中原信托有限公司（17.647%）。2007 年 10 月 12 日，经中国证监会批准，将注册资本增加至壹亿伍仟万元人民币。公司经营范围是基金募集、基金销售、资产管理和中国证监会许可的其他业务。截止本报告期末，公司管理的基金有封闭式基金：久嘉证券投资基金；开放式基金：长城久恒灵活配置混合型证券投资基金、长城久泰沪深 300 指数证券投资基金、长城货币市场证券投资基金、长城消费增值混合型证券投资基金、长城安心回报混合型证券投资基金、长城久富核心成长混合型证券投资基金 (LOF)、长城品牌优选混合型证券投资基金、长城稳健增利债券型证券投资基金、长城双动力混合型证券投资基金、长城景气行业龙头灵活配置混合型证券投资基金、长城中小盘成长混合型证券投资基金、长城积极增利债券型证券投资基金、长城久兆中小板 300 指数分级证券投资基金、长城优化升级混合型证券投资基金、长城保本混合型证券投资基金、长城岁岁金理财债券型证券投资基金、长城久利保本混合型证券投资基金、长城增强收益定期开放债券型证券投资基金、长城医疗保健混合型证券投资基金、长城淘金一年期理财债券型证券投资基金、长城工资宝货币市场基金、长城久鑫保本混合型证券投资基金、长城久盈纯债分级债券型证券投资基金、长城稳固收益债券型证券投资基金、长城新兴产业灵活配置混合型证券投资基金、长城环保主题灵活配置混合型证券投资基金、长城改革红利灵活配置混合型证券投资基金、长城久惠保本混合型证券投资基金、长城久祥保本混合型证券投资基金、长城新策略灵活配置混合型证券投资基金。

4.1.2 基金经理（或基金经理小组）及基金经理助理简介

姓名	职务	任本基金的基金经理（助理）期限		证券从业年限	说明
		任职日期	离任日期		
吴文庆	公司研究部副经理	2015 年 2 月 17 日	-	6 年	男，中国籍，上海

	理、长城久恒、长城双动力、长城消费、长城新兴产业、长城环保、长城改革红利基金的基金经理				交通大学生物医学工程博士。2010年进入长城基金管理有限公司，曾任研究部行业研究员，“长城品牌优选混合型证券投资基金”基金经理助理。
徐九龙	长城安心回报混合基金、长城医疗保健基金、长城新兴产业基金的基金经理	2015年2月17日	-	13年	男，中国籍，兰州大学理学学士、中山大学理学硕士。曾就职深圳市沙头角保税区管理局、深圳市经济贸易局。2002年3月进入长城基金管理有限公司，曾任基金管理部研究员、“长城久富核心成长混合型证券投资基金”基金经理、“长城景气行业龙

					头灵活配置混合型证券投资基金”基金经理。
--	--	--	--	--	----------------------

注：①上述任职日期、离任日期根据公司做出决定的任免日期填写。

②证券从业年限的计算方式遵从证券业协会《证券业从业人员资格管理办法》的相关规定。

③自 2016 年 3 月 1 日起，徐九龙先生不再担任本基金的基金经理，详见本管理人 2016 年 3 月 2 日公告。

4.2 管理人对报告期内本基金运作遵规守信情况的说明

本报告期内，本基金管理人严格遵守了《证券投资基金法》、《长城新兴产业灵活配置混合型证券投资基金基金合同》和其他有关法律法规的规定，以诚实信用、勤勉尽责的原则管理和运用基金资产，在控制和防范风险的前提下，为基金份额持有人谋求最大的利益，未出现投资违反法律法规、基金合同约定和相关规定的情况，无因公司未勤勉尽责或操作不当而导致基金财产损失的情况，不存在损害基金份额持有人利益的行为。

4.3 管理人对报告期内公平交易情况的专项说明

4.3.1 公平交易制度和控制方法

根据《中华人民共和国证券投资基金法》、《证券投资基金管理公司管理办法》和《证券投资基金管理公司公平交易制度指导意见》的规定，本基金管理人制定并实施了《长城基金管理有限公司公平交易管理制度》。

本基金管理人通过信息系统以及人工控制等方法，严格保证公平交易制度的执行。在投资决策环节，本基金管理人制定和完善投资授权制度、投资对象库和交易对手库管理制度、投资信息保密措施，保证各投资组合投资决策的独立性。在交易执行环节，本基金管理人建立和完善公平的交易分配制度，按照价格优先、时间优先、综合平衡、比例分配的原则，保证了交易在各投资组合间的公平。在风险监控环节，本基金管理人内控等相关部门进行事前、事中、事后的监控。

4.3.2 公平交易制度的执行情况

报告期内，本基金管理人严格执行了《证券投资基金管理公司公平交易制度指导意见》和《长城基金管理有限公司公平交易管理制度》的规定，不同投资者的利益得到了公平对待。

本基金管理人严格控制不同投资组合之间的同日反向交易，对同向交易的价差进行事后分析，

定期出具公平交易稽核报告。本报告期报告认为，本基金管理人旗下投资组合的同向交易价差均在合理范围内，结果符合相关政策法规和公司制度的规定。

4.3.3 异常交易行为的专项说明

报告期内未发现本基金存在异常交易行为，没有出现基金参与的交易所公开竞价同日反向交易成交较少的单边交易量超过该证券当日成交量的 5% 的现象。

4.4 管理人对报告期内基金的投资策略和业绩表现的说明

4.4.1 报告期内基金投资策略和运作分析

2015 年的行情在加杠杆、去杠杆、互联网+、智能硬件、虚拟现实、救市等影响下，上演了一段轰轰烈烈的牛市，悲伤欲绝的熊市和“带来希望”的反弹市。一年的行情几乎演绎和浓缩了从 06 年到 09 年四年的精华。上半年在融资、配资的推动下，在全民创新的热情下，以互联网为代表的企业不断的创出让人瞠目结舌的股价记录，指数一直扶摇直上了 5000 点，期间几乎没有像样的回调。之后在监管层对融资的加强监管，内幕交易和市场操纵的稽查，使得市场在去杠杆化的过程中，迎来了激烈的暴跌，爆仓、平仓此起彼伏。短短不到一个月，许多股票被腰斩。之后政府开始主导救市，筹措救市资金，市场开始走稳，9 月之后开始迎来反弹。

本基金在当年 2 月份成立，成立之时由于对市场较为谨慎，仓位较低运作，全年获得正收益，在同类可比基金中表现中等偏上。

4.4.2 报告期内基金的业绩表现

本报告期内基金业绩在同类可比的基金中排名位于中等偏上水平。

4.5 管理人对宏观经济、证券市场及行业走势的简要展望

整体来看，A 股的中长期因素并没有发生根本的变化。宏观层面，国内仍然面临传统行业产能过剩，房价高企，地方融资平台迎来偿债期等重重困难，国家 16 年开始推行供给侧改革，但实际效果还有待观察；另一方面，国家在不同场合都表态要加大新兴产业扶植力度，各项制度设计不断向其倾斜，一二级市场关于新产业、新技术的投资此起彼伏。国家能否从制造业大国转型成为创业大国，制造强国还需要时间验证。长期来看，中国经济要保持可持续健康的发展，市场化去产能、地方政府去杠杆、真心实意的市场化改革是未来中国根本希望所在，也是下一波健康牛市的根本基础。

从操作策略上来讲，一月在熔断、清盘、调仓等一系列的影响下，大盘呈现断崖式下跌，有

的行业下跌超过 30%，个股下跌超过 50%的也比比皆是。两市两融也不断下降，农行关闭 P2P 接口，金融市场对创新进一步加强监管，杠杆被进一步清理。目前市场悲观情绪蔓延，两市成交量持续萎缩，市场对国家在汇率、利率、改革方面的控制力信心不足，市场以暴跌来应对。

目前市场跌倒这个位置，我们认为悲观的情绪已经得到了释放，我们对后市不会过于悲观，我们认为接下来日本负利率、欧洲量宽、美国不加息，外部环境好转，国内情绪会好转，在这个时候更应该好好的仔细甄别真成长，对好的公司应该保持持续地跟踪和调研。具体来讲，我们仍会以确定性成长的医药、家电等大消费作为核心持仓，此外，我们看好中国制造业升级，工业自动化需求对相关产业的推动，我们会加大对机器人、工控相关技术领先企业的跟踪和关注；经济可持续健康发展对环保和节能的要求也是我们重点关注的投资方向。总的来说，本基金仍会坚守具有核心竞争力的价值型行业作为本基金核心持仓，同时选择受益于经济转型并具备持续成长能力的行业作为进攻组合，中长线布局，保持耐心，控制仓位，规避风险，力争为持有人作出更好业绩回报。

4.6 管理人对报告期内基金估值程序等事项的说明

1、有关参与估值流程各方及人员的职责分工、专业胜任能力和相关工作经历

公司成立了受托资产估值委员会，为基金估值业务的最高决策机构，由公司总经理、分管估值业务副总经理、督察长、投资总监、研究部总经理、运行保障部经理、基金会计、基金经理和行业研究员、金融工程研究员等组成，公司监察稽核人员列席受托资产估值委员会。

受托资产估值委员会负责制定、修订和完善基金估值政策和程序，定期对估值政策和程序进行评价，在发生了影响估值政策和程序的有效性、适用性的情况后及时修订估值方法，以保证其持续适用。基金会计凭借其专业技能和对市场产品长期丰富的估值经验以及对相关法律法规的熟练掌握，对没有市价的投资品种的估值方法在其专业领域提供专业意见。基金经理及研究员凭借其丰富的专业技能和对市场产品的长期深入的跟踪研究，对没有市价的投资品种综合宏观经济、行业发展、及个股状况等各方面因素，从价值投资的角度进行理论分析，并根据分析的结果向受托资产估值委员会建议应采用的估值方法及合理的估值区间。金融工程人员根据受托资产估值委员会提出的多种估值方法预案，利用金融工程研究体系各种经济基础数据和数量化工具，针对不同的估值方法及估值模型进行演算，为估值委员会寻找公允的、操作性较强的估值方法提供数理依据。监察稽核人员对估值委员会做出的决议进行合规性审查，对估值委员提交的基金估值信息披露文件进行合规性审查。

受托资产估值委员会成员均具有五年以上证券、基金行业工作经验，具备专业胜任能力；基

金会计具有会计从业资格和基金行业从业资格，精通基金估值政策、流程和标准，具有五年以上基金估值和会计核算工作经验；基金经理和研究员均拥有五年以上基金、证券投资工作经验，精通投资、研究理论知识和工具方法。

2、基金经理参与或决定估值的程度

基金经理作为估值委员会成员，凭借其丰富的专业技能和对市场产品的长期深入的跟踪研究，向受托资产估值委员会建议应采用的估值方法及合理的估值区间。基金经理有权出席估值委员会会议，但不得干涉估值委员会作出的决定及估值政策的执行。

3、参与估值流程各方之间存在的任何重大利益冲突

估值委员会秉承基金持有人利益至上的宗旨，在估值方法的选择上力求客观、公允，在数据的采集方面力求公开、获取方便、操作性强、不易操纵。本基金管理人旗下管理的基金，其参与估值流程各方之间不存在任何重大的利益冲突。

4、已签约的任何定价服务的性质与程度

本基金管理人已与中央国债登记结算有限责任公司及中证指数有限公司签署债券估值数据服务协议，由其按约定提供债券品种的估值数据。

4.7 管理人对报告期内基金利润分配情况的说明

本基金本报告期未进行利润分配，符合相关法规及基金合同的规定。

4.8 报告期内管理人对本基金持有人数或基金资产净值预警情形的说明

本报告期内，本基金无需要说明的情况。

§ 5 托管人报告

5.1 报告期内本基金托管人遵规守信情况声明

本报告期，中国建设银行股份有限公司在本基金的托管过程中，严格遵守了《证券投资基金法》、基金合同、托管协议和其他有关规定，不存在损害基金份额持有人利益的行为，完全尽职尽责地履行了基金托管人应尽的义务。

5.2 托管人对报告期内本基金投资运作遵规守信、净值计算、利润分配等情况的说明

本报告期，本托管人按照国家有关规定、基金合同、托管协议和其他有关规定，对本基金的基金资产净值计算、基金费用开支等方面进行了认真的复核，对本基金的投资运作方面进行了监督，未发现基金管理人有关损害基金份额持有人利益的行为。

报告期内，本基金未实施利润分配。

5.3 托管人对本年度报告中财务信息等内容的真实、准确和完整发表意见

本托管人复核审查了本报告中的财务指标、净值表现、利润分配情况、财务会计报告、投资组合报告等内容，保证复核内容不存在虚假记载、误导性陈述或者重大遗漏。

§ 6 审计报告

安永华明会计师事务所（特殊普通合伙）为本基金出具了标准无保留意见的审计报告，投资者可通过年度报告正文查看审计报告全文。

§ 7 年度财务报表

7.1 资产负债表

会计主体：长城新兴产业灵活配置混合型证券投资基金

报告截止日：2015年12月31日

单位：人民币元

资产	附注号	本期末 2015年12月31日
资产：		
银行存款		54,319,682.37
结算备付金		38,545,852.99
存出保证金		240,723.97
交易性金融资产		835,274,325.88
其中：股票投资		49,975,325.88
基金投资		-
债券投资		785,299,000.00

资产支持证券投资		-
贵金属投资		-
衍生金融资产		-
买入返售金融资产		605,000,357.50
应收证券清算款		883,112,307.51
应收利息		10,211,764.71
应收股利		-
应收申购款		124,916.18
递延所得税资产		-
其他资产		-
资产总计		2,426,829,931.11
负债和所有者权益	附注号	本期末 2015年12月31日
负 债:		
短期借款		-
交易性金融负债		-
衍生金融负债		-
卖出回购金融资产款		12,000,000.00
应付证券清算款		-
应付赎回款		538,629.75
应付管理人报酬		3,066,839.32
应付托管费		511,139.89
应付销售服务费		-
应付交易费用		164,464.78
应交税费		-
应付利息		5,334.00
应付利润		-
递延所得税负债		-
其他负债		70,082.38
负债合计		16,356,490.12
所有者权益:		
实收基金		2,132,169,964.38
未分配利润		278,303,476.61
所有者权益合计		2,410,473,440.99
负债和所有者权益总计		2,426,829,931.11

注：报告截止日 2015 年 12 月 31 日，基金份额净值 1.131 元，基金份额总额 2,132,169,964.38 份。本基金基金合同于 2015 年 2 月 17 日生效，无上年度末数据。

7.2 利润表

会计主体：长城新兴产业灵活配置混合型证券投资基金

本报告期：2015 年 2 月 17 日(基金合同生效日)至 2015 年 12 月 31 日

单位：人民币元

项目	附注号	本期 2015年2月17日(基金合同生效日)至2015 年12月31日
一、收入		224,179,857.38
1. 利息收入		35,714,656.81
其中：存款利息收入		12,593,187.69
债券利息收入		14,952,915.74
资产支持证券利息收入		-
买入返售金融资产收入		8,168,553.38
其他利息收入		-
2. 投资收益（损失以“-”填列）		154,195,729.17
其中：股票投资收益		157,159,037.91
基金投资收益		-
债券投资收益		-3,614,095.61
资产支持证券投资收益		-
贵金属投资收益		-
衍生工具收益		-
股利收益		650,786.87
3. 公允价值变动收益（损失以“-”号填列）		5,415,381.65
4. 汇兑收益（损失以“-”号填列）		-
5. 其他收入（损失以“-”号填列）		28,854,089.75
减：二、费用		47,705,982.68
1. 管理人报酬		36,942,814.40
2. 托管费		6,157,135.60
3. 销售服务费		-
4. 交易费用		4,014,164.54
5. 利息支出		329,403.91
其中：卖出回购金融资产支出		329,403.91
6. 其他费用		262,464.23
三、利润总额（亏损总额以“-”号填列）		176,473,874.70
减：所得税费用		-
四、净利润（净亏损以“-”号填列）		176,473,874.70

注：本基金基金合同于 2015 年 2 月 17 日生效, 无上年度可比期间数据。

7.3 所有者权益（基金净值）变动表

会计主体：长城新兴产业灵活配置混合型证券投资基金

本报告期：2015 年 2 月 17 日(基金合同生效日)至 2015 年 12 月 31 日

单位：人民币元

项目	本期 2015 年 2 月 17 日(基金合同生效日)至 2015 年 12 月 31 日		
	实收基金	未分配利润	所有者权益合计
一、期初所有者权益（基金净值）	1,257,842,009.37	-	1,257,842,009.37
二、本期经营活动产生的基金净值变动数（本期利润）	-	176,473,874.70	176,473,874.70
三、本期基金份额交易产生的基金净值变动数（净值减少以“-”号填列）	874,327,955.01	101,829,601.91	976,157,556.92
其中：1. 基金申购款	7,848,667,702.39	974,113,425.81	8,822,781,128.20
2. 基金赎回款	-6,974,339,747.38	-872,283,823.90	-7,846,623,571.28
四、本期向基金份额持有人分配利润产生的基金净值变动（净值减少以“-”号填列）	-	-	-
五、期末所有者权益（基金净值）	2,132,169,964.38	278,303,476.61	2,410,473,440.99

注：本基金基金合同于 2015 年 2 月 17 日生效，无上年度可比期间数据。

报表附注为财务报表的组成部分。

本报告 7.1 至 7.4 财务报表由下列负责人签署：

_____ 杨光裕	_____ 熊科金	_____ 彭洪波
基金管理人负责人	主管会计工作负责人	会计机构负责人

7.4 报表附注

7.4.1 基金基本情况

长城新兴产业灵活配置混合型证券投资基金(以下简称“本基金”)，系经中国证券监督管理委员会(以下简称“中国证监会”)证监许可[2014] 1347 号文“关于准予长城新兴产业灵活配置混合型证券投资基金注册的批复”的核准，由长城基金管理有限公司自 2015 年 1 月 26 日至 2015 年 2 月 13 日向社会公开募集，募集期结束经安永华明会计师事务所(特殊普通合伙)验证并出具安永华明(2015) 验字第 60737541_H02 号验资报告后，向中国证监会报送基金备案材料。基金合同于 2015 年 2 月 17 日生效。本基金为契约型开放式，存续期限不定。设立时募集的有效认购资金(本金)为人民币 1,257,535,278.58 元，在首次募集期间有效认购资金产生的利息为人民币

306,730.79 元,以上实收基金(本息)合计为人民币 1,257,842,009.37 元,折合 1,257,842,009.37 份基金份额。本基金的基金管理人为长城基金管理有限公司,注册登记机构为长城基金管理有限公司,基金托管人为中国建设银行股份有限公司(以下简称“中国建设银行”)。

本基金的投资范围为具有良好流动性的金融工具,包括国内依法发行上市的股票(包括中小板、创业板及其他经中国证监会核准上市的股票)、债券(含国家债券、金融债券、次级债券、中央银行票据、企业债券、中小企业私募债券、公司债券、中期票据、短期融资券、可转换债券、分离交易可转债纯债、资产支持证券等)、权证、货币市场工具以及法律法规或中国证监会允许基金投资的其他金融工具(但须符合中国证监会相关规定)。本基金投资组合中股票投资比例为基金资产的 0%-95%,其中投资于新兴产业公司证券的比例不低于非现金基金资产的 80%。本基金现金或者到期日在一年以内的政府债券的投资比例合计不低于基金资产净值的 5%。本基金的业绩比较基准为: $55\% \times \text{中证新兴产业指数收益率} + 45\% \times \text{中债综合财富指数收益率}$ 。

7.4.2 会计报表的编制基础

本财务报表系按照财政部颁布的《企业会计准则—基本准则》以及其后颁布及修订的具体会计准则、应用指南、解释以及其他相关规定(以下合称“企业会计准则”)编制,同时,对于在具体会计核算和信息披露方面,也参考了中国证券投资基金业协会修订并发布的《证券投资基金会计核算业务指引》、中国证监会制定的《关于进一步规范证券投资基金估值业务的指导意见》、《关于证券投资基金执行<企业会计准则>估值业务及份额净值计价有关事项的通知》、《证券投资基金信息披露管理办法》、《证券投资基金信息披露内容与格式准则》第 2 号《年度报告的内容与格式》、《证券投资基金信息披露编报规则》第 3 号《会计报表附注的编制及披露》、《证券投资基金信息披露 XBRL 模板第 3 号<年度报告和半年度报告>》及其他中国证监会及中国证券投资基金业协会颁布的相关规定。

本财务报表以本基金持续经营为基础列报。

7.4.3 遵循企业会计准则及其他有关规定的声明

本基金财务报表符合企业会计准则的要求,真实、完整地反映了本基金于 2015 年 12 月 31 日的财务状况以及 2015 年 2 月 17 日(基金合同生效日)至 2015 年 12 月 31 日止会计期间的经营成果和净值变动情况。

7.4.4 重要会计政策和会计估计

本基金财务报表所载财务信息根据下列依照企业会计准则、《证券投资基金会计核算业务指引》和其他相关规定所厘定的主要会计政策和会计估计编制。

7.4.4.1 会计年度

本基金会计年度采用公历年度，即每年 1 月 1 日起至 12 月 31 日止。本会计期间为 2015 年 2 月 17 日(基金合同生效日)至 12 月 31 日。

7.4.4.2 记账本位币

本基金记账本位币和编制本财务报表所采用的货币均为人民币。除有特别说明外，均以人民币元为单位表示。

7.4.4.3 金融资产和金融负债的分类

金融工具是指形成本基金的金融资产（或负债），并形成其他单位的金融负债（或资产）或权益工具的合同。

(1) 金融资产分类

本基金的金融资产于初始确认时分为以下两类：以公允价值计量且其变动计入当期损益的金融资产及贷款和应收款项；

本基金持有的以公允价值计量且其变动计入当期损益的金融资产主要包括股票、债券、基金和衍生工具等投资。

本基金持有的其他金融资产分类为应收款项，包括银行存款、结算备付金、买入返售金融资产和各类应收款项等。

(2) 金融负债分类

本基金的金融负债于初始确认时归类为以公允价值计量且其变动计入当期损益的金融负债和其他金融负债。

本基金持有的金融负债均划分为其他金融负债，主要包括卖出回购金融资产款和各类应付款项等。

7.4.4.4 金融资产和金融负债的初始确认、后续计量和终止确认

初始确认

本基金于成为金融工具合同的一方时确认一项金融资产或金融负债，按照取得时的公允价值作为初始确认金额。划分为以公允价值计量且其变动计入当期损益的金融资产取得时发生的相关交易费用计入当期损益；应收款项及其他金融负债的相关交易费用计入初始确认金额。

后续计量

以公允价值计量且其变动计入当期损益的金融资产采用公允价值进行后续计量。在持有该类金融资产期间取得的利息或现金股利，应当确认为当期收益。每日，本基金将以公允价值计量且

其变动计入当期损益的金融资产或金融负债的公允价值变动计入当期损益；应收款项及其他金融负债采用实际利率法，按照摊余成本进行后续计量，其摊销或减值产生的利得或损失，均计入当期损益。

终止确认

当收取该金融资产现金流量的合同权利终止，或该金融资产已转移，且符合金融资产转移的终止确认条件的，金融资产将终止确认；

当金融负债的现时义务全部或部分已经解除的，该金融负债或其一部分将终止确认；

处置该金融资产或金融负债时，其公允价值与初始入账金额之间的差额应确认为投资收益，同时调整公允价值变动收益。

金融资产转移

本基金已将金融资产所有权上几乎所有的风险和报酬转移给转入方的，终止确认该金融资产；保留了金融资产所有权上几乎所有的风险和报酬的，不终止确认该金融资产；本基金既没有转移也没有保留金融资产所有权上几乎所有的风险和报酬的，分别下列情况处理：放弃了对该金融资产控制的，终止确认该金融资产并确认产生的资产和负债；未放弃对该金融资产控制的，按照其继续涉入所转移金融资产的程度确认有关金融资产，并相应确认有关负债。

7.4.4.5 金融资产和金融负债的估值原则

公允价值，是指市场参与者在计量日发生的有序交易中，出售一项资产所能收到或者转移一项负债所需支付的价格。本基金以公允价值计量相关资产或负债，假定出售资产或者转移负债的有序交易在相关资产或负债的主要市场进行；不存在主要市场的，本基金假定该交易在相关资产或负债的最有利市场进行。主要市场(或最有利市场)是本基金在计量日能够进入的交易市场。本基金采用市场参与者在对该资产或负债定价时为实现其经济利益最大化所使用的假设。

在财务报表中以公允价值计量或披露的资产和负债，根据对公允价值计量整体而言具有重要意义的最低层次输入值，确定所属的公允价值层次：第一层次输入值，在计量日能够取得的相同资产或负债在活跃市场上未经调整的报价；第二层次输入值，除第一层次输入值外相关资产或负债直接或间接可观察的输入值；第三层次输入值，相关资产或负债的不可观察输入值。

每个资产负债表日，本基金对在财务报表中确认的持续以公允价值计量的资产和负债进行重新评估，以确定是否在公允价值计量层次之间发生转换。

本基金持有的股票、债券、基金和衍生工具等投资按如下原则确定公允价值并进行估值：

(1)存在活跃市场的金融工具按照估值日能够取得的相同资产或负债在活跃市场上未经调整的报价作为公允价值；估值日无交易，但最近交易日后经济环境未发生重大变化且证券发行机构

未发生影响证券价格的重大事件的，按最近交易日的收盘价估值；如最近交易日后经济环境发生了重大变化或证券发行机构发生了影响证券价格的重大事件，可参考类似投资品种的现行市价及重大变化因素，调整最近交易市价，确定公允价值。有充足证据表明最近交易市价不能真实反映公允价值的，应对最近交易的市价进行调整，确定公允价值。

(2) 不存在活跃市场的金融工具，采用市场参与者普遍认同，且被以往市场实际交易价格验证具有可靠性的估值技术，确定公允价值。本基金采用在当前情况下适用并且有足够可利用数据和其他信息支持的估值技术，优先使用相关可观察输入值，只有在可观察输入值无法取得或取得不切实可行的情况下，才使用不可观察输入值。

(3) 如有确凿证据表明按上述估值原则仍不能客观反映其公允价值的，基金管理人可根据具体情况与基金托管人商定后，按最能适当反映公允价值的价格估值；

(4) 如有新增事项，按国家最新规定估值。

7.4.4.6 金融资产和金融负债的抵销

当本基金同时满足下列条件时，金融资产和金融负债以相互抵销后的净额在资产负债表内列示：具有抵销已确认金额的法定权利，且该种法定权利是当前可执行的；计划以净额结算，或同时变现该金融资产和清偿该金融负债。

7.4.4.7 实收基金

实收基金为对外发行的基金份额总额所对应的金额。由于申购和赎回引起的实收基金份额变动分别于基金申购确认日及基金赎回确认日确认。上述申购和赎回分别包括基金转换所引起的转入基金的实收基金增加和转出基金的实收基金减少。

7.4.4.8 损益平准金

损益平准金包括已实现损益平准金和未实现损益平准金。已实现损益平准金指在申购或赎回基金份额时，申购或赎回款项中包含的按累计未分配的已实现收益/(损失)占基金净值比例计算的金额。未实现损益平准金指在申购或赎回基金份额时，申购或赎回款项中包含的按累计未实现利得/(损失)占基金净值比例计算的金额。损益平准金于基金申购确认日或基金赎回确认日确认。

未实现损益平准金与已实现损益平准金均在“损益平准金”科目中核算，并于期末全额转入“未分配利润/(累计亏损)”。

7.4.4.9 收入/(损失)的确认和计量

(1) 存款利息收入按存款的本金与适用的利率逐日计提的金额入账。若提前支取定期存款，按协议规定的利率及持有期重新计算存款利息收入，并根据提前支取所实际收到的利息收入与账面

已确认的利息收入的差额确认利息损失，列入利息收入减项，存款利息收入以净额列示；

(2) 债券利息收入按债券票面价值与票面利率或内含票面利率计算的金额扣除应由债券发行企业代扣代缴的个人所得税后的净额确认，在债券实际持有期内逐日计提；

(3) 资产支持证券利息收入按证券票面价值与票面利率计算的金额，扣除应由资产支持证券发行企业代扣代缴的个人所得税后的净额确认，在证券实际持有期内逐日计提；

(4) 买入返售金融资产收入，按买入返售金融资产的摊余成本及实际利率（当实际利率与合同利率差异较小时，也可以用合同利率），在回购期内逐日计提；

(5) 股票投资收益/(损失)于卖出股票成交日确认，并按卖出股票成交金额与其成本的差额入账；

(6) 债券投资收益/(损失)于成交日确认，并按成交总额与其成本、应收利息的差额入账；

(7) 衍生工具收益/(损失)于卖出权证成交日确认，并按卖出权证成交金额与其成本的差额入账；

(8) 股利收益于除息日确认，并按上市公司宣告的分红派息比例计算的金额扣除应由上市公司代扣代缴的个人所得税后的净额入账；

(9) 公允价值变动收益/(损失)系本基金持有的采用公允价值模式计量的交易性金融资产、交易性金融负债等公允价值变动形成的应计入当期损益的利得或损失；

(10) 其他收入在主要风险和报酬已经转移给对方，经济利益很可能流入且金额可以可靠计量的时候确认。

7.4.4.10 费用的确认和计量

(1) 基金管理费按前一日基金资产净值的 1.5%的年费率逐日计提；

(2) 基金托管费按前一日基金资产净值的 0.25%的年费率逐日计提；

(3) 卖出回购金融资产支出，按卖出回购金融资产的摊余成本及实际利率（当实际利率与合同利率差异较小时，也可以用合同利率）在回购期内逐日计提；

(4) 其他费用系根据有关法规及相应协议规定，按实际支出金额，列入当期基金费用。如果影响基金份额净值小数点后第四位的，则采用待摊或预提的方法。

7.4.4.11 基金的收益分配政策

1、在符合有关基金分红条件的前提下，本基金每年收益分配次数最多为 6 次，每次收益分配比例不得低于该次可供分配利润的 10%，若《基金合同》生效不满 3 个月可不进行收益分配；

2、本基金收益分配方式为现金分红；基金份额持有人可以事先选择将所获分配的现金收益，

按照基金合同有关基金份额申购的约定转为基金份额；基金份额持有人事先未做出选择的，基金管理人应当支付现金；

3、基金收益分配后基金份额净值不能低于面值，即基金收益分配基准日的基金份额净值减去每单位基金份额收益分配金额后不能低于面值；

4、每一基金份额享有同等分配权；

5、法律法规或监管机构另有规定的，从其规定。

7.4.4.12 分部报告

截至本期末，本基金仅在中国大陆境内从事证券投资单一业务，因此，无需作披露的分部报告。

7.4.4.13 其他重要的会计政策和会计估计

本基金本报告期无需要说明的其他重要会计政策和会计估计事项。

7.4.5 会计政策和会计估计变更以及差错更正的说明

7.4.5.1 会计政策变更的说明

本基金本报告期无需要说明的会计政策变更。

7.4.5.2 会计估计变更的说明

本基金本报告期根据中国证券投资基金业协会中基协发(2014)24号关于发布《中国证券投资基金业协会估值核算工作小组关于2015年1季度固定收益品种的估值处理标准》的通知的规定，交易所上市交易或挂牌转让的固定收益品种(可转换债券、资产支持证券和私募债券除外)采用第三方估值机构提供的估值数据进行估值。

7.4.5.3 差错更正的说明

本基金本报告期无重大会计差错的内容和更正金额。

7.4.6 税项

1. 印花税

经国务院批准，财政部、国家税务总局研究决定，证券（股票）交易印花税税率为1%，由出让方缴纳。

股权分置改革过程中因非流通股股东向流通股股东支付对价而发生的股权转让，暂免征收印花税。

2. 营业税、企业所得税

根据财政部、国家税务总局财税字[2004]78 号文《关于证券投资基金税收政策的通知》的规定，自 2004 年 1 月 1 日起，对证券投资基金（封闭式证券投资基金，开放式证券投资基金）管理人运用基金买卖股票、债券的差价收入，免征营业税。

根据财政部、国家税务总局财税[2008]1 号文《关于企业所得税若干优惠政策的通知》的规定，对证券投资基金从证券市场中取得的收入，包括买卖股票、债券的差价收入，股权的股息、红利收入，债券的利息收入及其他收入，暂不征收企业所得税。

股权分置改革中非流通股股东通过对价方式向流通股股东支付的股份、现金等收入，暂免征收流通股股东应缴纳的企业所得税。

3. 个人所得税

个人所得税税率为 20%。

根据财政部、国家税务总局财税字[2002]128 号文《关于开放式证券投资基金有关税收问题的通知》的规定，对基金取得的股票的股息、红利收入、债券的利息收入及储蓄利息收入，由上市公司、债券发行企业及金融机构在向基金派发股息、红利收入、债券的利息收入及储蓄利息收入时代扣代缴个人所得税。

根据财政部、国家税务总局、中国证监会财税[2012]85 号文《关于实施上市公司股息红利差别化个人所得税政策有关问题的通知》的规定，自 2013 年 1 月 1 日起，证券投资基金从公开发行和转让市场取得的上市公司股票，持股期限在 1 个月以内（含 1 个月）的，其股息红利所得全额计入应纳税所得额；持股期限在 1 个月以上至 1 年（含 1 年）的，暂减按 50%计入应纳税所得额；持股期限超过 1 年的，暂减按 25%计入应纳税所得额。

根据财政部、国家税务总局、中国证监会财税[2015]101 号文《关于上市公司股息红利差别化个人所得税政策有关问题的通知》的规定，自 2015 年 9 月 8 日起，证券投资基金从公开发行和转让市场取得的上市公司股票，持股期限超过 1 年的，股息红利所得暂免征收个人所得税。

根据财政部、国家税务总局财税[2008]132 号《财政部国家税务总局关于储蓄存款利息所得有关个人所得税政策的通知》，自 2008 年 10 月 9 日起暂免征收储蓄存款利息所得个人所得税。

股权分置改革中非流通股股东通过对价方式向流通股股东支付的股份、现金等收入，暂免征收流通股股东应缴纳的个人所得税。

7.4.7 关联方关系

关联方名称	与本基金的关系
长城基金管理有限公司	基金管理人、注册登记机构、基金销售机构
中国建设银行	基金托管人、基金销售机构
长城证券股份有限公司（“长城证券”）	基金管理人股东、基金销售机构

东方证券股份有限公司（“东方证券”）	基金管理人股东、基金销售机构
中原信托有限公司	基金管理人股东
北方国际信托股份有限公司	基金管理人股东
长城嘉信资产管理有限公司	基金管理人控股子公司

注：以下关联交易均在正常业务范围内按一般商业条款订立。

7.4.8 本报告期及上年度可比期间的关联方交易

7.4.8.1 通过关联方交易单元进行的交易

7.4.8.1.1 股票交易

注：本基金本期（2015 年 2 月 17 日（基金合同生效日）至 2015 年 12 月 31 日）未通过关联方交易单元进行股票交易；无上年度可比期间数据。

7.4.8.1.2 债券交易

注：本基金本期（2015 年 2 月 17 日（基金合同生效日）至 2015 年 12 月 31 日）未通过关联方交易单元进行债券交易；无上年度可比期间数据。

7.4.8.1.3 债券回购交易

注：本基金本期（2015 年 2 月 17 日（基金合同生效日）至 2015 年 12 月 31 日）未通过关联方交易单元进行债券回购交易；无上年度可比期间数据。

7.4.8.1.4 权证交易

注：本基金本期（2015 年 2 月 17 日（基金合同生效日）至 2015 年 12 月 31 日）未通过关联方交易单元进行权证交易；无上年度可比期间数据。

7.4.8.1.5 应支付关联方的佣金

注：本基金本期（2015 年 2 月 17 日（基金合同生效日）至 2015 年 12 月 31 日）未有应支付关联方的佣金；无上年度可比期间数据。

7.4.8.2 关联方报酬

7.4.8.2.1 基金管理费

单位：人民币元

项目	本期
	2015 年 2 月 17 日(基金合同生效日)至 2015 年 12 月 31 日
当期发生的基金应支付的管理费	36,942,814.40
其中:支付销售机构的客户维护费	3,029,830.07

注：1) 基金管理费每日计提，按月支付。基金管理费按前一日的基金资产净值的 1.5% 的年费率计提。计算方法如下：

$H = E \times 1.5\% / \text{当年天数}$

H 为每日应计提的基金管理费

E 为前一日的基金资产净值

2) 本期末本基金未支付的管理费余额人民币 3,066,839.32 元。

本基金基金合同于 2015 年 2 月 17 日生效, 无上年度可比期间数据。

7.4.8.2.2 基金托管费

单位：人民币元

项目	本期
	2015 年 2 月 17 日(基金合同生效日)至 2015 年 12 月 31 日
当期发生的基金应支付的托管费	6,157,135.60

注：1) 基金托管费每日计提，按月支付。基金托管费按前一日的基金资产净值的 0.25% 的年费率计提。计算方法如下：

$H = E \times 0.25\% / \text{当年天数}$

H 为每日应计提的基金托管费

E 为前一日的基金资产净值

2) 本期末本基金未支付的托管费为人民币 511,139.89 元。

本基金基金合同于 2015 年 2 月 17 日生效, 无上年度可比期间数据。

7.4.8.3 与关联方进行银行间同业市场的债券(含回购)交易

注：本基金于本期（2015 年 2 月 17 日（基金合同生效日）至 2015 年 12 月 31 日）未与关联方进行银行间同业市场的债券（含回购）交易；无上年度可比期间数据。

7.4.8.4 各关联方投资本基金的情况

7.4.8.4.1 报告期内基金管理人运用固有资金投资本基金的情况

注：本基金的基金管理人于本期（2015 年 2 月 17 日（基金合同生效日）至 2015 年 12 月 31 日）未投资于本基金份额，本期末亦未持有本基金份额；无上年度可比期间数据。

7.4.8.4.2 报告期末除基金管理人之外的其他关联方投资本基金的情况

注：除基金管理人外的其他关联方于本期（2015 年 2 月 17 日（基金合同生效日）至 2015 年 12 月 31 日）均未持有本基金份额；无上年度末数据。

7.4.8.5 由关联方保管的银行存款余额及当期产生的利息收入

单位：人民币元

关联方名称	本期 2015 年 2 月 17 日(基金合同生效日)至 2015 年 12 月 31 日	
	期末余额	当期利息收入
中国建设银行	54,319,682.37	10,041,786.83

注：本基金的银行存款由基金托管人中国建设银行保管，按银行间同业利率计息。本基金基金合同于 2015 年 2 月 17 日生效，无上年度可比期间数据。

7.4.8.6 本基金在承销期内参与关联方承销证券的情况

注：本基金于本期（2015 年 2 月 17 日（基金合同生效日）至 2015 年 12 月 31 日）未在承销期内直接购入关联方承销的证券；无上年度可比期间数据。

7.4.9 期末（2015 年 12 月 31 日）本基金持有的流通受限证券

7.4.9.1 因认购新发/增发证券而于期末持有的流通受限证券

金额单位：人民币元

7.4.10.1.1 受限证券类别：股票

证券代码	证券名称	成功认购日	可流通日	流通受限类型	认购价格	期末估值单价	数量 (单位：股)	期末成本总额	期末估值总额	备注
300488	恒锋工具	2015 年 6 月 25 日	2016 年 7 月 1 日	新股锁定	20.11	88.80	71,341	1,434,667.51	6,335,080.80	-
002778	高科石化	2015 年 12 月 28 日	2016 年 1 月 6 日	新股未上市	8.50	8.50	5,600	47,600.00	47,600.00	-

7.4.9.2 期末持有的暂时停牌等流通受限股票

金额单位：人民币元

股票代码	股票名称	停牌日期	停牌原因	期末估值单价	复牌日期	复牌开盘单价	数量（股）	期末成本总额	期末估值总额	备注
002228	合兴包装	2015 年 8 月 4 日	重大事项	19.52	2016 年 2 月 2 日	15.21	999,934	26,204,846.84	19,518,711.68	-

7.4.9.3 期末债券正回购交易中作为抵押的债券

7.4.9.3.1 银行间市场债券正回购

截至本报告期末 2015 年 12 月 31 日止，本基金从事银行间市场债券正回购交易形成的卖出回

购证券款余额为 0.00 元, 无质押债券。

7.4.9.3.2 交易所市场债券正回购

截至本报告期末 2015 年 12 月 31 日止, 基金从事证券交易所债券正回购交易形成的卖出回购证券款余额 12,000,000.00 元, 于 2016 年 1 月 4 日到期。该类交易要求本基金在回购期内持有的证券交易所交易的债券和/或在新质押式回购下转入质押库的债券, 按证券交易所规定的比例折算为标准券后, 不低于债券回购交易的余额。

7.4.10 有助于理解和分析会计报表需要说明的其他事项

(1) 公允价值

本基金管理人已经评估了银行存款、结算备付金、买入返售金融资产、其他应收款项类投资以及其他金融负债因剩余期限不长, 公允价值与账面价值相若。

各层次金融工具公允价值

于 2015 年 12 月 31 日, 本基金持有的以公允价值计量且其变动计入当期损益的金融资产中划分为第一层次的余额为人民币 30,409,014.20 元, 划分为第二层次的余额为人民币 804,865,311.68 元, 无划分为第三层次的余额。

公允价值所属层次间重大变动

对于证券交易所上市的股票和债券, 若出现重大事项停牌或交易不活跃等情况, 本基金不会于停牌日至交易恢复活跃日期间及交易不活跃期间将相关股票和债券的公允价值列入第一层次; 并根据估值调整中采用的不可观察输入值对于公允价值的影响程度, 确定相关股票和债券公允价值应属第二层次还是第三层次。

根据中国证券投资基金业协会中基协发(2014)24 号《关于发布〈中国证券投资基金业协会估值核算工作小组关于 2015 年 1 季度固定收益品种的估值处理标准〉的通知》的规定, 自 2015 年 3 月 25 日起, 交易所上市交易或挂牌转让的固定收益品种(可转换债券、资产支持证券和私募债券除外)采用第三方估值机构提供的估值数据进行估值, 相关固定收益品种的公允价值所属层次从第一层次转入第二层次。

第三层次公允价值期初金额和本期变动金额

本基金于本报告期初未持有公允价值划分为第三层次的金融工具, 本基金本报告期未发生第三层次公允价值转入转出情况。

(2) 除公允价值外, 截至资产负债表日本基金无需要说明的其他重要事项。

§ 8 投资组合报告

8.1 期末基金资产组合情况

金额单位：人民币元

序号	项目	金额	占基金总资产的比例 (%)
1	权益投资	49,975,325.88	2.06
	其中：股票	49,975,325.88	2.06
2	固定收益投资	785,299,000.00	32.36
	其中：债券	785,299,000.00	32.36
	资产支持证券	-	-
3	贵金属投资	-	-
4	金融衍生品投资	-	-
5	买入返售金融资产	605,000,357.50	24.93
	其中：买断式回购的买入返售金融资产	-	-
6	银行存款和结算备付金合计	92,865,535.36	3.83
7	其他各项资产	893,689,712.37	36.83
8	合计	2,426,829,931.11	100.00

8.2 期末按行业分类的股票投资组合

金额单位：人民币元

代码	行业类别	公允价值	占基金资产净值比例 (%)
A	农、林、牧、渔业	-	-
B	采矿业	-	-
C	制造业	41,166,752.73	1.71
D	电力、热力、燃气及水生产和供应业	4,710,807.72	0.20
E	建筑业	195,136.20	0.01
F	批发和零售业	222,304.44	0.01
G	交通运输、仓储和邮政业	-	-
H	住宿和餐饮业	-	-
I	信息传输、软件和信息技术服务业	2,588,208.18	0.11
J	金融业	-	-
K	房地产业	-	-

L	租赁和商务服务业	-	-
M	科学研究和技术服务业	109,392.21	0.00
N	水利、环境和公共设施管理业	-	-
O	居民服务、修理和其他服务业	-	-
P	教育	-	-
Q	卫生和社会工作	-	-
R	文化、体育和娱乐业	982,724.40	0.04
S	综合	-	-
	合计	49,975,325.88	2.07

8.3 期末按公允价值占基金资产净值比例大小排序的前十名股票投资明细

金额单位：人民币元

序号	股票代码	股票名称	数量（股）	公允价值	占基金资产净值比例（%）
1	002228	合兴包装	999,934	19,518,711.68	0.81
2	601515	东风股份	500,000	8,290,000.00	0.34
3	300488	恒锋工具	71,341	6,335,080.80	0.26
4	000421	南京中北	488,673	4,710,807.72	0.20
5	002106	莱宝高科	300,000	4,002,000.00	0.17
6	603508	思维列控	14,605	1,136,853.20	0.05
7	603800	道森股份	19,344	1,043,221.92	0.04
8	603999	读者传媒	16,713	982,724.40	0.04
9	300496	中科创达	6,560	918,465.60	0.04
10	603866	桃李面包	23,133	893,165.13	0.04

注：投资者欲了解本报告期末基金投资的所有股票明细，应阅读登载于本基金管理人网站（www.ccfund.com.cn）的年度报告正文。

8.4 报告期内股票投资组合的重大变动

8.4.1 累计买入金额超出期末基金资产净值 2%或前 20 名的股票明细

金额单位：人民币元

序号	股票代码	股票名称	本期累计买入金额	占期末基金资产净值比例（%）
----	------	------	----------	----------------

1	300063	天龙集团	34,910,489.10	1.45
2	000651	格力电器	31,318,637.51	1.30
3	600687	刚泰控股	30,041,433.54	1.25
4	001696	宗申动力	29,172,313.69	1.21
5	601313	江南嘉捷	27,798,501.00	1.15
6	000568	泸州老窖	26,982,534.37	1.12
7	600309	万华化学	26,979,491.35	1.12
8	002236	大华股份	26,778,377.40	1.11
9	002228	合兴包装	26,204,846.84	1.09
10	300085	银之杰	23,130,000.00	0.96
11	600446	金证股份	22,528,179.70	0.93
12	600804	鹏博士	22,523,252.42	0.93
13	601166	兴业银行	22,225,000.00	0.92
14	601058	赛轮金宇	22,073,281.86	0.92
15	600703	三安光电	21,944,846.44	0.91
16	600369	西南证券	21,884,941.00	0.91
17	002009	天奇股份	21,717,344.15	0.90
18	002375	亚厦股份	19,834,073.96	0.82
19	002241	歌尔声学	19,689,923.81	0.82
20	300207	欣旺达	18,955,332.10	0.79

注：买入金额按买卖成交金额（成交单价乘以成交数量）填列，不考虑相关交易费用。

8.4.2 累计卖出金额超出期末基金资产净值 2%或前 20 名的股票明细

金额单位：人民币元

序号	股票代码	股票名称	本期累计卖出金额	占期末基金资产净值比例（%）
1	601985	中国核电	73,974,720.00	3.07
2	300063	天龙集团	37,211,855.90	1.54
3	000651	格力电器	35,836,801.12	1.49
4	600687	刚泰控股	34,961,605.73	1.45
5	600703	三安光电	32,315,746.21	1.34
6	000568	泸州老窖	31,338,468.08	1.30
7	002236	大华股份	29,183,858.35	1.21
8	600309	万华化学	28,376,571.48	1.18
9	601313	江南嘉捷	28,091,274.97	1.17
10	001696	宗申动力	27,634,901.52	1.15
11	601166	兴业银行	26,586,306.00	1.10

12	300207	欣旺达	25,536,334.14	1.06
13	600369	西南证券	24,949,086.31	1.04
14	600277	亿利能源	21,678,509.37	0.90
15	300072	三聚环保	20,793,990.07	0.86
16	002241	歌尔声学	20,394,665.76	0.85
17	600373	中文传媒	20,000,000.00	0.83
18	002661	克明面业	19,940,881.20	0.83
19	600535	天士力	19,860,075.58	0.82
20	601222	林洋电子	19,700,350.60	0.82

注：卖出金额按买卖成交金额（成交单价乘以成交数量）填列，不考虑相关交易费用

8.4.3 买入股票的成本总额及卖出股票的收入总额

单位：人民币元

买入股票成本（成交）总额	1,251,640,742.54
卖出股票收入（成交）总额	1,361,373,980.55

注：买入股票成本和卖出股票收入均按买卖成交金额（成交单价乘以成交数量）填列，不考虑相关交易费用。

8.5 期末按债券品种分类的债券投资组合

金额单位：人民币元

序号	债券品种	公允价值	占基金资产净值比例（%）
1	国家债券	60,301,000.00	2.50
2	央行票据	-	-
3	金融债券	50,005,000.00	2.07
	其中：政策性金融债	50,005,000.00	2.07
4	企业债券	92,966,000.00	3.86
5	企业短期融资券	582,027,000.00	24.15
6	中期票据	-	-
7	可转债	-	-
8	同业存单	-	-
9	其他	-	-
10	合计	785,299,000.00	32.58

8.6 期末按公允价值占基金资产净值比例大小排序的前五名债券投资明细

金额单位：人民币元

序号	债券代码	债券名称	数量（张）	公允价值	占基金资产净值比例（%）
1	011599729	15 农垦 SCP004	1,000,000	100,290,000.00	4.16
2	041551057	15 金圆 CP001	1,000,000	100,270,000.00	4.16
3	041572016	15 兰城投 CP001	1,000,000	100,200,000.00	4.16
4	041553061	15 金中水电 CP001	700,000	70,399,000.00	2.92
5	011599684	15 渝化医 SCP005	700,000	70,301,000.00	2.92

8.7 期末按公允价值占基金资产净值比例大小排序的前十名资产支持证券投资明细

注：本基金本报告期末未持有资产支持证券。

8.8 报告期末按公允价值占基金资产净值比例大小排序的前五名贵金属投资明细

注：本基金本报告期末未持有贵金属。

8.9 期末按公允价值占基金资产净值比例大小排序的前五名权证投资明细

注：本基金本报告期末未持有权证。

8.10 报告期末本基金投资的股指期货交易情况说明

8.10.1 报告期末本基金投资的股指期货持仓和损益明细

注：本基金本报告期末投资股指期货，本期末未持有股指期货。

8.10.2 本基金投资股指期货的投资政策

注：本基金尚未在基金合同中明确股指期货的投资策略、比例限制、信息披露方式等，暂不参与股指期货交易。

8.11 报告期末本基金投资的国债期货交易情况说明

8.11.1 本期国债期货投资政策

注：本基金尚未在基金合同中明确国债期货的投资策略、比例限制、信息披露方式等，暂不参与国债期货交易。

8.11.2 报告期末本基金投资的国债期货持仓和损益明细

注：本基金本报告期末未进行国债期货投资，期末未持有国债期货。

8.11.3 本期国债期货投资评价

注：本基金本报告期内未投资国债期货。

8.12 投资组合报告附注

8.12.1

本报告期内本基金投资的前十名证券的发行主体未被监管部门立案调查，或在报告编制日前一年内受到过公开谴责、处罚。

8.12.2

基金投资的前十名股票中，未有投资于超出基金合同规定备选股票库之外股票。

8.12.3 期末其他各项资产构成

单位：人民币元

序号	名称	金额
1	存出保证金	240,723.97
2	应收证券清算款	883,112,307.51
3	应收股利	-
4	应收利息	10,211,764.71
5	应收申购款	124,916.18
6	其他应收款	-
7	待摊费用	-
8	其他	-
9	合计	893,689,712.37

8.12.4 期末持有的处于转股期的可转换债券明细

注：本基金本报告期末未持有处于转股期的可转换债券。

8.12.5 期末前十名股票中存在流通受限情况的说明

金额单位：人民币元

序号	股票代码	股票名称	流通受限部分的公允价值	占基金资产净值比例 (%)	流通受限情况说明
1	002228	合兴包装	19,518,711.68	0.81	重大事项
2	300488	恒锋工具	6,335,080.80	0.26	新股锁定

8.12.6 投资组合报告附注的其他文字描述部分

由于四舍五入的原因，分项之和与合计项之间可能存在尾差。

§ 9 基金份额持有人信息**9.1 期末基金份额持有人户数及持有人结构**

份额单位：份

持有人户数 (户)	户均持有的基 金份额	持有人结构			
		机构投资者		个人投资者	
		持有份额	占总份 额比例	持有份额	占总份 额比例
1,981	1,076,309.93	2,041,438,864.97	95.74%	90,731,099.41	4.26%

9.2 期末基金管理人的从业人员持有本基金的情况

项目	持有份额总数 (份)	占基金总份额比例
基金管理人所有从业人员持有本基金	439,565.08	0.0206%

9.3 期末基金管理人的从业人员持有本开放式基金份额总量区间的情况

项目	持有基金份额总量的数量区间 (万份)
本公司高级管理人员、基金投资和研 究部门负责人持有本开放式基金	10~50
本基金基金经理持有本开放式基金	0

注：同时为基金管理人高级管理人员和基金经理的，分别计算在内。

§ 10 开放式基金份额变动

单位：份

基金合同生效日（2015年2月17日）基金份额总额	1,257,842,009.37
基金合同生效日起至报告期期末基金总申购份额	7,848,667,702.39
减：基金合同生效日起至报告期期末基金总赎回份额	6,974,339,747.38
基金合同生效日起至报告期期末基金拆分变动份额（份额减少以“-”填列）	-
本报告期末基金份额总额	2,132,169,964.38

§ 11 重大事件揭示

11.1 基金份额持有人大会决议

本基金本报告期内无基金份额持有人大会决议。

11.2 基金管理人、基金托管人的专门基金托管部门的重大人事变动

1、基金管理人重大人事变动

本报告期内基金管理人无重大人事变动。自2016年2月1日起，卢盛春先生担任公司副总经理。

2、基金托管人的专门基金托管部门的重大人事变动

本基金托管人2015年1月4日发布任免通知，聘任张力铮为中国建设银行投资托管业务部副总经理。本基金托管人2015年9月18日发布任免通知，解聘纪伟中国建设银行投资托管业务部副总经理职务。

11.3 涉及基金管理人、基金财产、基金托管业务的诉讼

本基金本报告期内无涉及本基金管理人、基金财产、基金托管业务的诉讼事项。

11.4 基金投资策略的改变

本基金本报告期投资策略无改变。

11.5 为基金进行审计的会计师事务所情况

- 1、本期未有改聘会计师事务所。
- 2、本基金本报告期应支付给会计师事务所的报酬为人民币陆万元。
- 3、目前为本基金提供审计服务的会计师事务所为安永华明会计师事务所（特殊普通合伙），为本基金提供审计服务自本基金合同生效日持续至本报告期。

11.6 管理人、托管人及其高级管理人员受稽查或处罚等情况

本基金本报告期基金管理人、基金托管人涉及托管业务机构及其高级管理人员未受到任何稽查或处罚。

11.7 基金租用证券公司交易单元的有关情况

11.7.1 基金租用证券公司交易单元进行股票投资及佣金支付情况

金额单位：人民币元

券商名称	交易单元数量	股票交易		应支付该券商的佣金		备注
		成交金额	占当期股票成交总额的比例	佣金	占当期佣金总量的比例	
兴业证券	1	882,376,541.99	34.26%	807,606.84	34.30%	-
东兴证券	1	416,039,515.53	16.15%	383,770.38	16.30%	-
国泰君安	2	275,220,259.12	10.68%	250,560.72	10.64%	-
海通证券	1	254,840,095.67	9.89%	232,006.59	9.85%	-
中金公司	1	220,779,688.77	8.57%	200,997.66	8.54%	-
国信证券	2	206,957,538.26	8.03%	188,414.19	8.00%	-
中信证券	1	203,174,137.48	7.89%	184,969.79	7.86%	-
安信证券	1	102,056,633.82	3.96%	92,912.05	3.95%	-
华西证券	1	13,170,196.41	0.51%	12,265.23	0.52%	-
招商证券	2	1,180,233.84	0.05%	1,099.12	0.05%	-
长城证券	3	-	-	-	-	-
平安证券	2	-	-	-	-	-
广州证券	2	-	-	-	-	-
渤海证券	1	-	-	-	-	-
瑞银证券	1	-	-	-	-	-
国金证券	2	-	-	-	-	-

天源证券	1	-	-	-	-	-
中投证券	2	-	-	-	-	-
宏信证券	1	-	-	-	-	-
华创证券	1	-	-	-	-	-
西部证券	2	-	-	-	-	-
申万宏源	1	-	-	-	-	-
东方证券	2	-	-	-	-	-
华融证券	1	-	-	-	-	-
长江证券	1	-	-	-	-	-
首创证券	1	-	-	-	-	-
联讯证券	2	-	-	-	-	-
民生证券	1	-	-	-	-	-
华泰证券	1	-	-	-	-	-
中信建投	1	-	-	-	-	-
银河证券	2	-	-	-	-	-

注：1、报告期内租用证券公司席位的变更情况：

本报告期内共新增 44 个交易单元，截止本报告期末共计 44 个交易单元。

2、专用席位的选择标准和程序 本基金管理人负责选择代理本基金证券买卖的证券经营机构，使用其席位作为基金的专用交易席位，选择的标准是：

- (1) 实力雄厚，信誉良好，注册资本不少于 3 亿元人民币；
- (2) 财务状况良好，各项财务指标显示公司经营状况稳定；
- (3) 经营行为规范，能满足基金运作的合法、合规需求；
- (4) 内部管理规范、严格，具备健全的内控制度，并能满足基金运作高度保密的要求；
- (5) 具备基金运作所需的高效、安全的通讯条件，交易设施符合代理本基金进行证券交易的需要，并能为本基金提供全面的信息服务；
- (6) 研究实力较强，有固定的研究机构和专门的研究人员，能及时为本基金提供高质量的咨询服务，包括宏观经济报告、行业报告、市场走向分析、个股分析报告及其他专门报告。

根据上述标准考察确定后，基金管理人和被选中的证券经营机构签订委托协议，并通知托管人。基金管理人应根据有关规定，在基金的中期报告和年度报告中将所选证券经营机构的有关情况、基金通过该证券经营机构买卖证券的成交量、支付的佣金等予以披露。

11.7.2 基金租用证券公司交易单元进行其他证券投资的情况

金额单位：人民币元

券商名称	债券交易		债券回购交易		权证交易	
	成交金额	占当期债券成交总额的比例	成交金额	占当期债券回购成交总额的比例	成交金额	占当期权证成交总额的比例
兴业证券	-	-	-	-	-	-
东兴证券	50,399,287.00	100.00%	16,819,600,000.00	51.73%	-	-
国泰君安	-	-	-	-	-	-
海通证券	-	-	700,100,000.00	2.15%	-	-
中金公司	-	-	-	-	-	-
国信证券	-	-	-	-	-	-
中信证券	-	-	1,530,000,000.00	4.71%	-	-
安信证券	-	-	11,490,000,000.00	35.34%	-	-
华西证券	-	-	1,977,000,000.00	6.08%	-	-
招商证券	-	-	-	-	-	-
长城证券	-	-	-	-	-	-
平安证券	-	-	-	-	-	-
广州证券	-	-	-	-	-	-
渤海证券	-	-	-	-	-	-
瑞银证券	-	-	-	-	-	-
国金证券	-	-	-	-	-	-
天源证券	-	-	-	-	-	-
中投证券	-	-	-	-	-	-
宏信证券	-	-	-	-	-	-
华创证券	-	-	-	-	-	-
西部证券	-	-	-	-	-	-
申万宏源	-	-	-	-	-	-
东方证券	-	-	-	-	-	-
华融证券	-	-	-	-	-	-
长江证券	-	-	-	-	-	-
首创证券	-	-	-	-	-	-
联讯证券	-	-	-	-	-	-
民生证券	-	-	-	-	-	-
华泰证券	-	-	-	-	-	-
中信建投	-	-	-	-	-	-
银河证券	-	-	-	-	-	-