

# 工银瑞信养老产业股票型证券投资基金 2015 年年度报告摘要

2015 年 12 月 31 日

基金管理人：工银瑞信基金管理有限公司

基金托管人：交通银行股份有限公司

送出日期：二〇一六年三月二十八日

## § 1 重要提示

基金管理人的董事会、董事保证本报告所载资料不存在虚假记载、误导性陈述或重大遗漏，并对其内容的真实性、准确性和完整性承担个别及连带的法律责任。本年度报告已经三分之二以上独立董事签字同意，并由董事长签发。

基金托管人交通银行股份有限公司根据本基金合同规定，于 2016 年 3 月 18 日复核了本报告中的财务指标、净值表现、利润分配情况、财务会计报告、投资组合报告等内容，保证复核内容不存在虚假记载、误导性陈述或者重大遗漏。

基金管理人承诺以诚实信用、勤勉尽责的原则管理和运用基金资产，但不保证基金一定盈利。

基金的过往业绩并不代表其未来表现。投资有风险，投资者在作出投资决策前应仔细阅读本基金的招募说明书及其更新。

本年度报告摘要摘自年度报告正文，投资者欲了解详细内容，应阅读年度报告正文。

本报告期自 2015 年 4 月 28 日（基金合同生效日）起至 12 月 31 日止。

## § 2 基金简介

### 2.1 基金基本情况

基金简称	工银养老产业股票
基金主代码	001171
基金运作方式	契约型开放式
基金合同生效日	2015 年 4 月 28 日
基金管理人	工银瑞信基金管理有限公司
基金托管人	交通银行股份有限公司
报告期末基金份额总额	1,188,182,324.55 份
基金合同存续期	不定期

### 2.2 基金产品说明

投资目标	通过对养老产业链相关股票的投资，积极分享我国人口老龄化及养老制度改革所带来的长期红利，并通过积极有效的风险防控措施，力争获取超越业绩比较基准的收益。
投资策略	本基金将由投资研究团队及时跟踪市场环境变化，根据宏观经济运行态势、宏观经济政策变化、证券市场运行状况、国际市场变化情况等因素的深入研究，判断证券市场的发展趋势，结合行业状况、公司价值性和成长性分析，综合评价各类资产的风险收益水平。在充足的宏观形势判断和策略分析的基础上，采用动态调整策略，在市场上涨阶段中，适当增加权益类资产配置比例，在市场下行周期中，适当降低权益类资产配置比例，力求实现基金财产的长期稳定增值，从而有效提高不同市场状况下基金资产的整体收益水平。
业绩比较基准	80%×中证养老产业指数收益率+20%×中债综合财富指数收益率。
风险收益特征	本基金为股票型基金，预期收益和风险水平高于混合型基金、债券型基金与货币市场基金。

### 2.3 基金管理人和基金托管人

项目		基金管理人	基金托管人
名称		工银瑞信基金管理有限公司	交通银行股份有限公司
信息披露负责	姓名	朱碧艳	汤嵩彦

人	联系电话	400-811-9999	95559
	电子邮箱	customerservice@icbccs.com.cn	tangsy@bankcomm.com
客户服务电话		400-811-9999	95559
传真		010-66583158	021-62701216

## 2.4 信息披露方式

登载基金年度报告正文的管理人互联网网址	www.icbccs.com.cn
基金年度报告备置地点	基金管理人和基金托管人的办公场所

## § 3 主要财务指标、基金净值表现及利润分配情况

### 3.1 主要会计数据和财务指标

金额单位：人民币元

3.1.1 期间数据和指标	2015年4月28日(基金合同生效日)-2015年12月31日
本期已实现收益	-139,863,030.84
本期利润	-191,559,691.40
加权平均基金份额本期利润	-0.1440
本期基金份额净值增长率	-17.10%
3.1.2 期末数据和指标	2015年末
期末可供分配基金份额利润	-0.1709
期末基金资产净值	985,075,801.23
期末基金份额净值	0.829

注：1、所述基金业绩指标不包括持有人认购或交易基金的各项费用，计入费用后实际收益水平要低于所列数字；

2、本期已实现收益指基金本期利息收入、投资收益、其他收入（不含公允价值变动收益）扣除相关费用后的余额，本期利润为本期已实现收益加上本期公允价值变动收益；

3、本基金基金合同生效日为2015年4月28日。截至报告期末，本基金基金合同生效不满一年。

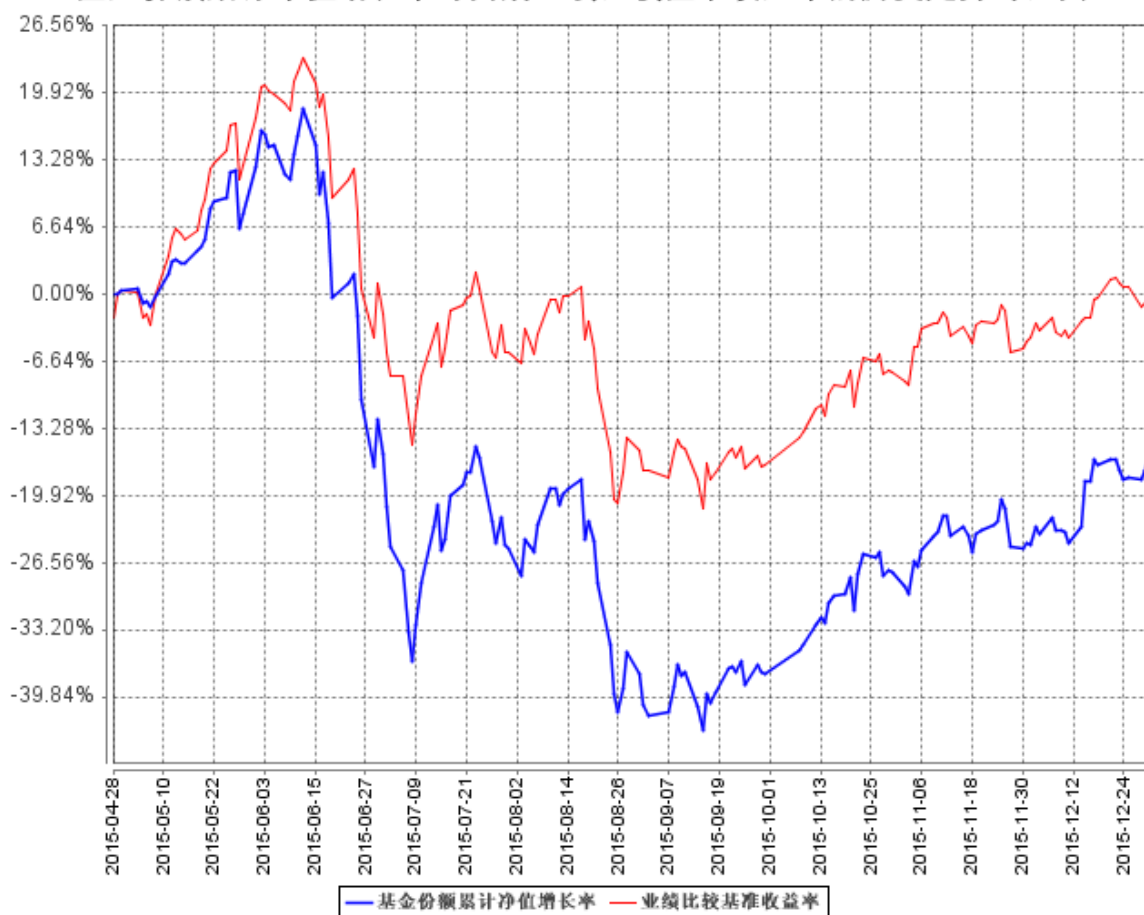
### 3.2 基金净值表现

#### 3.2.1 基金份额净值增长率及其与同期业绩比较基准收益率的比较

阶段	份额净值 增长率①	份额净值 增长率标 准差②	业绩比较 基准收益 率③	业绩比较基 准收益率标 准差④	①—③	②—④
过去三个月	32.85%	2.04%	18.25%	1.51%	14.60%	0.53%
过去六个月	-5.26%	3.26%	-2.75%	2.33%	-2.51%	0.93%
自基金合同 生效起至今	-17.10%	3.18%	-1.74%	2.39%	-15.36%	0.79%

### 3.2.2 自基金合同生效以来基金份额累计净值增长率变动及其与同期业绩比较基准收益率变动的比较

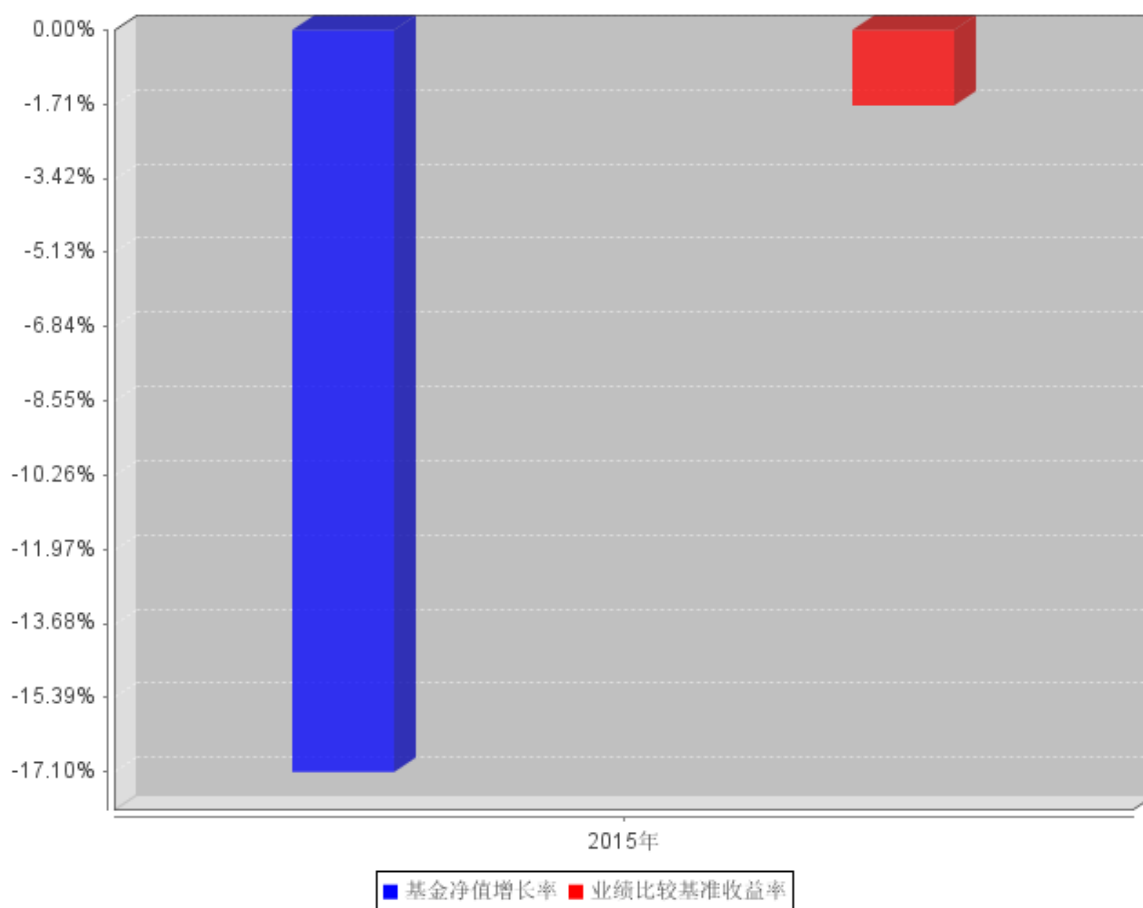
基金份额累计净值增长率与同期业绩比较基准收益率的历史走势对比图



注：1、本基金基金合同于 2015 年 4 月 28 日生效。截至报告期末，本基金基金合同生效不满一年。  
2、按基金合同规定，本基金建仓期为 6 个月。建仓期满，本基金的各项投资比例符合基金合同关于投资范围及投资限制的规定：股票资产占基金资产的比例为 80% - 95%，其中投资于本基金界定的养老产业上市公司发行的股票不低于非现金基金资产的 80%。每个交易日日终在扣除股指期货合约需缴纳的交易保证金后，应当保持不低于基金资产净值的 5% 的现金或到期日在一年以内的政府债券。

### 3.2.3 自基金合同生效以来基金每年净值增长率及其与同期业绩比较基准收益率的比较

自基金合同生效以来基金每年净值增长率及其与同期业绩比较基准收益率的对比图



注：1、本基金基金合同生效日为 2015 年 4 月 28 日。

2、合同生效当年按实际存续期计算，不按整个自然年度进行折算。

### 3.3 过去三年基金的利润分配情况

本基金自成立以来未实施利润分配。

## § 4 管理人报告

### 4.1 基金管理人及基金经理情况

#### 4.1.1 基金管理人及其管理基金的经验

本基金管理人为工银瑞信基金管理有限公司，成立于 2005 年 6 月 21 日，是我国第一家由银行直接发起设立并控股的合资基金管理公司，注册资本为 2 亿元人民币，注册地在北京。公司目前拥有共同基金募集和管理资格、境外证券投资管理业务资格、企业年金基金投资管理人资格、特定客户资产管理业务资格、全国社保基金境内投资管理人资格。

截至 2015 年 12 月 31 日，公司旗下管理 74 只公募基金——工银瑞信核心价值混合型证券投资基金、工银瑞信货币市场基金、工银瑞信精选平衡混合型证券投资基金、工银瑞信稳健成长混合型证券投资基金、工银瑞信增强收益债券型证券投资基金、工银瑞信红利混合型证券投资基金、工银瑞信中国机会全球配置股票证券投资基金、工银瑞信信用添利债券型证券投资基金、工银瑞信大盘蓝筹混合型证券投资基金、工银瑞信沪深 300 指数证券投资基金、上证中央企业 50 交易型开放式指数证券投资基金、工银瑞信中小盘成长混合型证券投资基金、工银瑞信全球精选股票型证券投资基金、工银瑞信双利债券型证券投资基金、深证红利交易型开放式指数证券投资基金、工银瑞信深证红利 ETF 联接基金、工银瑞信四季收益债券型证券投资基金、工银瑞信消费服务行业混合型证券投资基金、工银瑞信添颐债券型证券投资基金、工银瑞信主题策略混合型证券投资基金、工银瑞信保本混合型证券投资基金、工银瑞信睿智中证 500 指数分级证券投资基金、工银瑞信基本面量化策略混合型证券投资基金、工银瑞信纯债定期开放债券型证券投资基金、工银瑞信 7 天理财债券型证券投资基金、工银瑞信睿智深证 100 指数分级证券投资基金、工银瑞信 14 天理财债券型发起式证券投资基金、工银瑞信信用纯债债券型证券投资基金、工银瑞信 60 天理财债券型证券投资基金、工银瑞信保本 2 号混合型发起式证券投资基金、工银瑞信增利分级债券型证券投资基金、工银瑞信产业债债券型证券投资基金、工银瑞信信用纯债一年定期开放债券型证券投资基金、工银瑞信信用纯债两年定期开放债券型证券投资基金、工银瑞信标普全球自然资源指数证券投资基金、工银瑞信保本 3 号混合型证券投资基金、工银瑞信月月薪定期支付债券型证券投资基金、工银瑞信金融地产行业混合型证券投资基金、工银瑞信双债增强债券型证券投资基金、工银瑞信添福债券型证券投资基金、工银瑞信信息产业混合型证券投资基金、工银瑞信薪金货币市场基金、工银瑞信纯债债券型证券投资基金、工银瑞信绝对收益策略混合型发起式证券投资基金、工银瑞信目标收益一年定期开放债券型投资基金、工银瑞信新财富灵活配置混合型证券投资基金、工银瑞信现金快线货币市场基金、工银瑞信添益快线货币市场基金、工银瑞信高端制造业股票型证券投资基金、工银瑞信研究精选股票型证券投资基金、工银瑞信医疗保健行业股票型证券投资基金、工银瑞信创新动力股票型证券投资基金、工银瑞信国企改革主题股票型证券投资基金、工银瑞信战略转型主题股票型证券投资基金、工银瑞信新金融股票型证券投资基金、工银瑞信美丽城镇主题股票型证券投资基金、工银瑞信总回报灵活配置混合型证券投资基金、工银瑞信新材料新能源行业股票型证券投资基金、工银瑞信养老产业股票型证券投资基金、工银瑞信丰盈回报灵活配置混合型证券投资基金、工银瑞信中证传媒指数分级证券投资基金、工银瑞信农业产业股票型证券投资基金、工银瑞信生态环境行业股票型证券投资基金、工银瑞信互联网加股票型证券投资基金、工银瑞信财富快线货币市场基金、工银瑞信聚焦 30 股票型证券投资基金、

工银瑞信中证新能源指数分级证券投资基金、工银瑞信中证环保产业指数分级证券投资基金、工银瑞信中证高铁产业指数分级证券投资基金、工银瑞信新蓝筹股票型证券投资基金、工银瑞信丰收回报灵活配置混合型证券投资基金、工银瑞信中高等级信用债债券型证券投资基金、工银瑞信新趋势灵活配置混合型证券投资基金、工银瑞信文体产业股票型证券投资基金，证券投资基金管理规模逾 4400 亿元人民币。

#### 4.1.2 基金经理（或基金经理小组）及基金经理助理简介

姓名	职务	任本基金的基金经理（助理）期限		证券从业年限	说明
		任职日期	离任日期		
胡文彪	本基金的基金经理	2015 年 4 月 28 日	-	14	先后在国泰君安证券股份有限公司担任研究员，华林证券有限公司担任研究员；2006 年加入工银瑞信基金管理有限公司，历任产品开发部高级经理和权益投资部高级经理；2009 年 3 月 5 日至 2011 年 2 月 10 日，担任工银沪深 300 基金基金经理；2009 年 8 月 26 日至 2011 年 2 月 10 日，担任工银上证央企



					ETF 基金 基金经 理； 2010 年 2 月 10 日至 2011 年 3 月 16 日，担任 工银瑞信 中小盘成 长混合型 证券投资 基金基金 经理； 2011 年 2 月 10 日至 2013 年 1 月 18 日， 担任工银 双利债券 基金基金 经理； 2011 年 3 月 16 日至 今，担任 工银瑞信 大盘蓝筹 混合型证 券投资基 金基金经 理； 2012 年 11 月 20 日 至 今，担任 工银瑞信 中小盘成 长混合型 证券投资 基金基金 经理； 2013 年 11 月 12 日 至 今，担任 工银瑞信 精选平衡 基金基金
--	--	--	--	--	---

					<p>经理；2015年4月28日至今，担任工银瑞信养老产业股票型基金基金经理；2015年6月25日至今，担任工银聚焦30股票型基金基金经理；2015年12月30日至今，担任工银瑞信文体产业股票型基金基金经理。</p>
赵蓓	本基金的基金经理	2015年4月28日	-	7	<p>曾在中再资产管理股份有限公司担任投资经理助理。2010年加入工银瑞信，现任基金经理兼高级研究员，2014年11月18日至今，担任工银医疗保健行业股票型基金基金经理；2015年4月28</p>

					日至今，担任工银瑞信养老产业股票型基金基金经理。
--	--	--	--	--	--------------------------

注：1、任职日期说明：

1) 胡文彪的任职日期为基金合同生效的日期

2) 赵蓓的任职日期为基金合同生效的日期

2、离任日期说明：无

3、说明证券从业年限的计算标准：证券从业的含义遵从行业协会《证券业从业人员资格管理办法》的相关规定等

4、本基金无基金经理助理

## 4.2 管理人对报告期内本基金运作遵规守信情况的说明

本报告期内，本基金管理人严格按照《证券投资基金法》等有关法律法规及基金合同、招募说明书等有关基金法律文件的规定，依照诚实信用、勤勉尽责的原则管理和运用基金资产，在控制风险的基础上，为基金份额持有人谋求最大利益，无损害基金持有人利益的行为。

## 4.3 管理人对报告期内公平交易情况的专项说明

### 4.3.1 公平交易制度和控制方法

#### 1、公平交易原则

根据《证券投资基金管理公司公平交易制度指导意见》，为公平对待不同基金份额持有人，公平对待基金持有人和其他资产委托人，在投资管理活动中公平对待公司所管理的不同基金财产和客户资产，不得直接或通过与第三方的交易安排在不同投资组合之间进行利益输送。

#### 2、适用范围

本制度适用于本公司所管理的不同投资组合，包括封闭式基金、开放式基金，以及社保组合、企业年金、特定客户资产管理组合等其他受托资产。基金经理，指管理公募基金基金经理，如封闭式基金、开放式基金。投资经理，指管理其他受托资产的投资经理，如企业年金、特定客户资产管理等专项受托资产。

#### 3、公平交易的具体措施

##### 3.1 在研究和投资决策环节：

3.1.1 在公司股票池的基础上，研究部根据不同投资组合的投资目标、投资风格、投资范围和关联交易限制等，参考公司《股票池管理办法》，建立股票池，各基金基金经理、其他受托资产投资经理在此基础上根据投资授权构建具体的投资组合。

3.1.2 各基金基金经理、其他受托资产投资经理投资决策参照《投资授权管理办法》执行，在授权的范围内，独立、自主、审慎决策。

3.1.3 基金经理不得兼任投资经理，且各投资组合的基金经理、投资经理投资系统权限要严格分离。

3.1.4 对于涉及到关联交易的投资行为，参考公司《关联交易管理制度》执行。

3.2 在交易执行环节：

3.2.1 交易人员、投资交易系统权限的适当分离。在必要的情况下，对于社保基金或其他专项受托资产组合配备专门的交易员，未经授权，其他交易员不得参与社保基金或其他专项受托资产组合的日常交易，并进行交易系统权限的屏蔽。

3.2.2 公平交易执行原则：价格优先、时间优先、综合平衡、比例实施，保证交易在不同基金资产、不同受托资产间的公正，保证公司所管理的不同基金资产、受托资产间的利益公平。

3.2.3 公平交易执行方法：

3.2.3.1 交易员必须严格按照“价格优先、时间优先”的交易执行原则，及时、迅速、准确地执行。

3.2.3.2 在投资交易系统中设置“公平交易模块”，对于涉及到同一证券品种的交易执行，系统自动通过公平交易模块完成。

公平交易模块执行原理如下：

1) 同向交易指令：

a) 限价指令：交易员采用投资交易系统中的公平委托系统，按照各组合委托数量设置委托比例，按比例具体执行；b) 市价指令：对于市价同向交易指令，交易员首先应该按照“时间优先”的原则执行交易指令，并在接到后到达指令后按照先到指令剩余数量和新到指令数量采用公平委托系统执行；对于同时同向交易指令，交易员应采用投资交易系统中的公平委托模块，按照各基金委托数量设置委托比例，按比例具体执行；c) 部分限价指令与部分市价指令：对于不同基金经理下达的不同类型的同向交易指令，交易员应该按照“价格优先”的原则执行交易指令，在市场价格未达到限价时，先执行市价指令、后执行限价指令；

2) 反向交易指令

a) 交易员不得接受可能导致同一投资组合或不同投资组合之间对敲的同一证券品种的指令，

并由风险中台在投资系统中设置严禁所有产品在证券交易时对冲。b) 根据证监会 2011 年修订的《证券投资基金管理公司公平交易制度指导意见》中相关条款，公司规定同一公募基金、年金、专户、社保组合或前述组合之间不允许同日针对同一证券的反向投资指令；c) 同一公募基金不允许两日内针对同一证券的反向投资指令。d) 确因投资组合要求的投资策略或流动性等需求而发生的同日反向交易，按要求投资组合经理要填写反向交易申请表，并要求相关投资经理提供决策依据，并保留记录备查。e) 以上反向交易要求完全按照指数的构成进行投资的组合等除外。

3.2.4 对于银行间市场交易、交易所大宗交易、债券一级市场申购等非集中竞价交易，涉及到两个或以上基金或投资组合参与同一证券交易的情况，各基金/投资经理在交易前独立确定各投资组合的交易价格和数量，中央交易室按照价格优先、比例分配的原则对交易结果进行分配。参照《集中交易管理办法》，银行间市场债券买卖和回购交易，由交易员填写《银行间市场交易审批单》，经相关基金经理/投资经理、交易主管审批，并由交易员双人复核后方可执行。公司对非公开发行股票申购、以公司名义进行的债券一级市场申购的申购方案和分配过程进行审核和监控，保证分配结果符合公平交易的原则。交易所大宗交易，填写《大宗交易申请表》，经公司内部审批后执行。债券一级市场交易，填写《债券投标审批表》及《债券分销审批表》，经公司内部审批后执行。其他非集中竞价交易，参考上述审批流程执行。

3.2.5 对于非公开发行股票申购，各基金/投资经理在申购前参照《投资流通受限证券工作流程》，独立确定申购价格和数量，中央交易室按照价格优先、比例分配的原则进行分配。

3.2.6 对于由于特殊原因不能参与公平交易程序的交易指令，中央交易室填写《公平交易审批单》，经公司内部审批后执行。

#### 3.2.7 公平交易争议处理

在公平交易执行过程中若发生争议，或出现基金/投资经理对交易员执行公平交易结果不满情况，交易主管将具体情况报告公司主管领导，公司主管领导与相关基金/投资经理、交易主管就争议内容进行协调处理。

### 3.3 公平交易的检查和价格监控

3.3.1 法律合规部可通过投资交易系统对于公平交易的执行情况进行稽核，并定期向督察长报告。如发现有疑问的交易情况，就交易时间、交易价格、交易数量、交易理由等提出疑问，由基金/投资经理作出合理解释。

3.3.2 风险管理部根据市场公认的第三方信息，对于投资组合与交易对手之间议价交易的交易价格公允性进行审查，如发现异常情况的，基金/投资经理应对交易价格的异常情况进行合理解释。

3.3.3 法律合规部应对不同投资组合在交易所公开竞价交易中同日同向交易的交易时机和交易价差进行监控，同时对不同投资组合临近交易日的同向交易和反向交易的交易时机和交易价差进行分析，如发现异常应向基金/投资经理提出，相关基金/投资经理应对异常交易情况进行合理性解释。风险管理部和法律合规部应对其他可能导致不公平交易和利益输送的异常交易行为进行监控，对于异常交易发生前后不同投资组合买卖该异常交易证券的情况进行分析。相关基金/投资经理应对异常交易情况进行合理性解释。

### 3.4 评估和分析

3.4.1 风险管理部应分别于每季度和每年度对公司管理的不同投资组合的整体收益率差异、分投资类别（股票、债券）的收益率差异进行分析，对连续四个季度期间内、不同时间窗下（如日内、3日内、5日内）公司管理的不同投资组合同向交易的交易价差进行分析，由投资组合经理、督察长、总经理签署后，妥善保存分析报告备查。如果在上述分析期间内，公司管理的所有投资组合同向交易价差出现异常情况，应重新核查公司投资决策和交易执行环节的内部控制，针对潜在问题完善公平交易制度，进行专项说明，提交法律合规部，法律合规部应将此说明载入监察稽核季度报告和年度报告中对此做专项说明。

3.4.2 中央交易室负责在各投资组合的定期报告中披露公司整体公平交易制度执行情况。风险管理部负责在各投资组合的定期报告中对异常交易行为进行专项说明，其中，如果报告期内所有投资组合参与的交易所公开竞价同日反向交易成交较少的单边交易量超过该证券当日成交量的5%，应说明该类交易的次数及原因。各投资组合的年度报告中，除上述内容外，还应披露公平交易制度和控制方法，并在公司整体公平交易制度执行情况中，对当年度同向交易价差做专项分析。

## 4. 报告

公司相关部门如果发现涉嫌违背公平交易原则的行为，应及时向公司管理层汇报并采取相关控制和改进措施。

### 4.3.2 公平交易制度的执行情况

为了公平对待各类投资人，保护各类投资人利益，避免出现不正当关联交易、利益输送等违法违规行为，公司根据《证券投资基金法》、《基金管理公司特定客户资产管理业务试点办法》、《证券投资基金管理公司公平交易制度指导意见》等法律法规和公司内部规章，拟定了《公平交易管理办法》、《异常交易管理办法》，对公司管理的各类资产的公平对待做了明确具体的规定，并规定对买卖股票、债券时候的价格和市场价格差距较大，可能存在操纵股价、利益输送等违法违规情况进行监控。本报告期，按照时间优先、价格优先的原则，本公司对满足限价条件且对同一证券

有相同交易需求的基金等投资组合，均采用了系统中的公平交易模块进行操作，实现了公平交易；未出现清算不到位的情况，且本基金及本基金与本基金管理人管理的其他投资组合之间未发生法律法规禁止的反向交易及交叉交易。

公司于每季度和年度对公司管理的不同投资组合进行了同向交易价差分析，采用了日内、3日内、5日内的时间窗口，假设不同组合间价差为零，进行了T分布检验。对于没有通过检验的交易，公司根据交易价格、交易频率、交易数量、交易时间进行了具体分析。经分析，本报告期未出现公司管理的不同投资组合间有同向交易价差异常的情况。

### 4.3.3 异常交易行为的专项说明

本基金本报告期内未出现异常交易的情况。本报告期内，本公司所有投资组合参与的交易所公开竞价同日反向交易成交较少的单边交易量超过该证券当日成交量的5%的情况有10次。投资组合经理因投资组合的投资策略而发生同日反向交易，未导致不公平交易和利益输送。

## 4.4 管理人对报告期内基金的投资策略和业绩表现的说明

### 4.4.1 报告期内基金投资策略和运作分析

2015年的股票市场是跌宕起伏的一年，经历了上半年轰轰烈烈的牛市，也承受了6月到8月的大型股灾。2015年上证指数上涨9.41%，创业板指数上涨84.41%，中证养老产业指数上涨49.61%。全年，养老相关产业表现好于传统性行业。

本基金在年内产生负收益。4月28日基金成立时，市场处于牛市氛围，逐步建仓后刚好碰到6月下旬开始的股灾，虽然在短时间内取得一定正收益率，但在股灾中迅速大幅亏损，直到年末仍然没有回到面值。在股市下跌时，本基金适度减低了仓位，但在大面积股票跌停环境下，亏损仍然很大。在四季度市场反弹过程中，本基金单位净值恢复较多，并逐步加仓，增加了稳健成长型的蓝筹医药、餐饮旅游等股票，减持了部分具有相对收益的股票。期末，行业配置与业绩基准相一致，偏离不大。本基金在养老产业方面主要投资的行业在医疗保健，其次在餐饮旅游、传媒、商贸零售、家电、汽车等行业方面。

### 4.4.2 报告期内基金的业绩表现

报告期内，本基金净值增长率为-17.10%，业绩比较基准收益率为-1.74%。

## 4.5 管理人对宏观经济、证券市场及行业走势的简要展望

中国经济增长的下行受到全球周期性因素影响，更主要的是国内结构性因素使然。随着过去支撑中国经济快速增长的城镇化和重工业化的高速阶段的过去，中国经济增长的内生性动能逐步减弱，并最终带动中国经济增速由高速向中高速过渡。我们预计，2016 年中国经济延续探底趋势仍是大概率事件。国外需求看，虽然当前美国经济出现了复苏的迹象，但复苏的基础并不十分稳固，同时欧洲和日本的经济增长动能还依然脆弱，新兴市场国家的经济增长也面临很大不确定性，因此外需对国内经济增长的拉动力仍不乐观。国内需求来看，在经济增长总体弱勢的格局下，居民消费增长对经济的支撑作用也有限。因此，投资仍将是影响 2016 年经济增长的重要变量。通胀方面，虽然明年政府进一步落实价格体制改革可能会对部分商品价格有上行压力，但考虑到内需总体疲弱、工业品价格依然低迷，以及国内粮食的高库存等，2016 年国内还将延续低通胀态势，通缩风险更值得担忧。预计明年国内货币政策还将维持中性偏松的主基调，政府还将继续着力降低实体经济融资成本。财政政策也将加大积极力度，以保证经济增长平稳换挡。汇率政策方面，预计明年人民币汇率双向波动幅度将有所加大。而考虑到短期中国经济面临的下行压力，明年全年来看，人民币兑美元汇率依然存在一定的贬值风险。

中国经济仍然处于“减速换挡”的转型时期，这是 A 股市场的最大基本面趋势。随着中国人口老龄化趋势的增加，养老需求愈发强烈，在此过程中，政府与民间的相关供给持续增加，从而带来更多、更优质的投资机会。包括养老产业相关行业在内的新兴成长性行业的高估值来自行业增长前景、外延式并购、公司转型、新的商业模式以及宏观经济整体利率水平下降、居民资产配置需求等综合因素，短期相对高的估值具有一定的合理性。短期静态看，行业存在高估值；部分公司从长期看，仍然有较大的成长空间和市值空间。我们需要仔细发掘具有长期成长性和较大成长空间的投资标的。我们长期看好养老需求持续增长、经济转型、技术进步、政策红利等环境下的投资机会，主要集中的行业在医疗保健、传媒、餐饮旅游、信息技术、商贸零售、食品饮料、房地产等行业，以及其他行业中转型养老业务的公司。本基金坚持在养老产业及相关受益行业中积极寻求投资机会，精选个股，力争持续获得超越业绩基准的投资收益。

## 4.6 管理人对报告期内基金估值程序等事项的说明

4.6.1 参与估值流程各方及人员（或小组）的职责分工、专业胜任能力和相关工作经历

4.6.1.1 职责分工



参与估值小组成员为 4 人，分别是公司运作部负责人、研究部负责人、风险管理部负责人和法律合规部负责人，组长由运作部负责人担任。

各部门负责人也可推荐代表各部门参与估值小组的成员，如需更换，由相应部门负责人提出。小组成员需经运作部主管副总批准同意。

#### 4.6.1.2 专业胜任能力及相关工作经历

小组由具有多年从事估值运作、证券行业研究、风险管理及熟悉业内法律法规的专家型人员组成。

#### 4.6.2 基金经理参与或决定估值的程度

本公司基金经理参与讨论估值原则及方法，但不参与最终估值决策。

#### 4.6.3 参与估值流程各方之间存在的任何重大利益冲突

参与估值流程各方之间不存在任何重大利益冲突。

#### 4.6.4 已签约的与估值相关的任何定价服务的性质与程度

尚无已签约的任何定价服务。本基金所采用的估值流程及估值结果均已经过会计师事务所鉴证，并经托管银行复核确认。

## 4.7 管理人对报告期内基金利润分配情况的说明

本报告期内，本基金未实施利润分配，符合相关法规及基金合同的规定。

## 4.8 报告期内管理人对本基金持有人数或基金资产净值预警情形的说明

本基金在报告期内没有触及 2014 年 8 月 8 日生效的《公开募集证券投资基金运作管理办法》第四十一条规定的条件。

## § 5 托管人报告

### 5.1 报告期内本基金托管人遵规守信情况声明

2015 年度，托管人在工银瑞信养老金产业股票型证券投资基金的托管过程中，严格遵守了《证券投资基金法》及其他有关法律法规、基金合同、托管协议，尽职尽责地履行了托管人应尽的义务，不存在任何损害基金持有人利益的行为。

## 5.2 托管人对报告期内本基金投资运作遵规守信、净值计算、利润分配等情况的说明

2015 年度工银瑞信基金管理有限公司在工银瑞信养老金产业股票型证券投资基金投资运作、资产净值的计算、基金收益的计算、基金费用开支等问题上，托管人未发现损害基金持有人利益的行为。

本报告期内本基金未进行收益分配，符合基金合同的规定。

## 5.3 托管人对本年度报告中财务信息等内容的真实、准确和完整发表意见

2015 年度，由工银瑞信基金管理有限公司编制并经托管人复核审查的有关工银瑞信养老金产业股票型证券投资基金的年度报告中财务指标、收益表现、收益分配情况、财务会计报告相关内容、投资组合报告等内容真实、准确、完整。

## § 6 审计报告

### 6.1 审计报告基本信息

财务报表是否经过审计	是
审计意见类型	标准无保留意见
审计报告编号	安永华明（2016）审字第 60802052_A49 号

### 6.2 审计报告的基本内容

审计报告标题	审计报告
审计报告收件人	工银瑞信养老产业股票型证券投资基金全体基金份额持有人
引言段	我们审计了后附的工银瑞信养老产业股票型证券投资基金财务报表，包括 2015 年 12 月 31 日的资产负债表，2015 年 4 月 28 日（基金合同生效日）至 2015 年 12 月 31 日止期间的利润表和所有者权益（基金净值）变动表以及财务报表附注。
管理层对财务报表的责任段	编制和公允列报财务报表是基金管理人工银瑞信基金管理有限公司的责任。这种责任包括：（1）按照企业会计准则的规定编制财务报表，并使其实现公允反映；（2）设计、执行和维护必要的内部控制，以使财务报表不存在由于舞弊或错误而导致的重大错报。

注册会计师的责任段	<p>我们的责任是在执行审计工作的基础上对财务报表发表审计意见。我们按照中国注册会计师审计准则的规定执行了审计工作。中国注册会计师审计准则要求我们遵守中国注册会计师职业道德守则，计划和执行审计工作以对财务报表是否不存在重大错报获取合理保证。</p> <p>审计工作涉及实施审计程序，以获取有关财务报表金额和披露的审计证据。选择的审计程序取决于注册会计师的判断，包括对由于舞弊或错误导致的财务报表重大错报风险的评估。在进行风险评估时，注册会计师考虑与财务报表编制和公允列报相关的内部控制，以设计恰当的审计程序，但目的并非对内部控制的有效性发表意见。审计工作还包括评价基金管理人选用会计政策的恰当性和作出会计估计的合理性，以及评价财务报表的总体列报。</p> <p>我们相信，我们获取的审计证据是充分、适当的，为发表审计意见提供了基础。</p>	
审计意见段	<p>我们认为，上述财务报表在所有重大方面按照企业会计准则的规定编制，公允反映了工银瑞信养老产业股票型证券投资基金 2015 年 12 月 31 日的财务状况以及 2015 年 4 月 28 日（基金合同生效日）至 2015 年 12 月 31 日止期间的经营成果和净值变动情况。</p>	
注册会计师的姓名	汤骏	贺耀
会计师事务所的名称	安永华明会计师事务所（特殊普通合伙）	
会计师事务所的地址	北京市东城区东长安街 1 号东方广场安永大楼 16 层	
审计报告日期	2016 年 3 月 23 日	

## § 7 年度财务报表

### 7.1 资产负债表

会计主体：工银瑞信养老产业股票型证券投资基金

报告截止日：2015 年 12 月 31 日

单位：人民币元

资产	附注号	本期末 2015 年 12 月 31 日
<b>资产：</b>		
银行存款		7,268.29
结算备付金		82,942,018.22
存出保证金		571,515.84
交易性金融资产		907,742,592.79
其中：股票投资		907,742,592.79

基金投资		-
债券投资		-
资产支持证券投资		-
贵金属投资		-
衍生金融资产		-
买入返售金融资产		-
应收证券清算款		-
应收利息		38,191.13
应收股利		-
应收申购款		1,608,629.90
递延所得税资产		-
其他资产		-
资产总计		992,910,216.17
<b>负债和所有者权益</b>	<b>附注号</b>	<b>本期末 2015年12月31日</b>
<b>负 债:</b>		
短期借款		-
交易性金融负债		-
衍生金融负债		-
卖出回购金融资产款		-
应付证券清算款		-
应付赎回款		5,037,460.09
应付管理人报酬		1,199,578.83
应付托管费		1,104,581.95
应付销售服务费		-
应付交易费用		307,514.43
应交税费		-
应付利息		-
应付利润		-
递延所得税负债		-
其他负债		185,279.64
负债合计		7,834,414.94
<b>所有者权益:</b>		
实收基金		1,188,182,324.55
未分配利润		-203,106,523.32
所有者权益合计		985,075,801.23
负债和所有者权益总计		992,910,216.17

注：1、本期财务报表的实际编制期间系 2015 年 4 月 28 日（基金合同生效日）至 2015 年 12 月 31 日止。

2、报告截止日 2015 年 12 月 31 日，基金份额净值为人民币 0.829 元，基金份额总额为 1,188,182,324.55 份。

## 7.2 利润表

会计主体：工银瑞信养老产业股票型证券投资基金

本报告期：2015 年 4 月 28 日(基金合同生效日)至 2015 年 12 月 31 日

单位：人民币元

项 目	附注号	本期 2015年4月28日(基金合同生效日)至2015 年12月31日
<b>一、收入</b>		-174,159,230.76
1. 利息收入		2,562,399.60
其中：存款利息收入		2,282,826.95
债券利息收入		-
资产支持证券利息收入		-
买入返售金融资产收入		279,572.65
其他利息收入		-
2. 投资收益（损失以“-”填列）		-131,192,475.32
其中：股票投资收益		-133,166,420.14
基金投资收益		-
债券投资收益		-
资产支持证券投资收益		-
贵金属投资收益		-
衍生工具收益		-
股利收益		1,973,944.82
3. 公允价值变动收益（损失以“-”号填列）		-51,696,660.56
4. 汇兑收益（损失以“-”号填列）		-
5. 其他收入（损失以“-”号填列）		6,167,505.52
<b>减：二、费用</b>		17,400,460.64
1. 管理人报酬		11,172,009.52
2. 托管费		1,862,001.57
3. 销售服务费		-
4. 交易费用		4,124,766.97
5. 利息支出		-
其中：卖出回购金融资产支出		-
6. 其他费用		241,682.58
<b>三、利润总额（亏损总额以“-”号填列）</b>		-191,559,691.40
减：所得税费用		-
<b>四、净利润（净亏损以“-”号填列）</b>		-191,559,691.40

注：本期财务报表的实际编制期间系 2015 年 4 月 28 日（基金合同生效日）至 2015 年 12 月 31

日止。

### 7.3 所有者权益（基金净值）变动表

会计主体：工银瑞信养老产业股票型证券投资基金

本报告期：2015 年 4 月 28 日（基金合同生效日）至 2015 年 12 月 31 日

单位：人民币元

项目	本期 2015 年 4 月 28 日（基金合同生效日）至 2015 年 12 月 31 日		
	实收基金	未分配利润	所有者权益合计
一、期初所有者权益（基金净值）	1,871,713,120.63	-	1,871,713,120.63
二、本期经营活动产生的基金净值变动数（本期净利润）	-	-191,559,691.40	-191,559,691.40
三、本期基金份额交易产生的基金净值变动数（净值减少以“-”号填列）	-683,530,796.08	-11,546,831.92	-695,077,628.00
其中：1. 基金申购款	601,464,568.80	-60,953,390.01	540,511,178.79
2. 基金赎回款	-1,284,995,364.88	49,406,558.09	-1,235,588,806.79
四、本期向基金份额持有人分配利润产生的基金净值变动（净值减少以“-”号填列）	-	-	-
五、期末所有者权益（基金净值）	1,188,182,324.55	-203,106,523.32	985,075,801.23

注：本期财务报表的实际编制期间系 2015 年 4 月 28 日（基金合同生效日）至 2015 年 12 月 31 日止。

报表附注为财务报表的组成部分。

本报告 7.1 至 7.4 财务报表由下列负责人签署：

郭特华

基金管理人负责人

郭特华

主管会计工作负责人

朱辉毅

会计机构负责人

### 7.4 报表附注

#### 7.4.1 基金基本情况

工银瑞信养老产业股票型证券投资基金（以下简称“本基金”），系经中国证券监督管理委员会

会（以下简称“中国证监会”）证监许可[2015]416号文《关于核准工银瑞信养老产业股票型证券投资基金募集的批复》的注册，由工银瑞信基金管理有限公司于2015年4月9日至2015年4月24日向社会公开募集，募集期结束经安永华明会计师事务所（特殊普通合伙）验证并出具（2015）验字第60802052\_A07号验资报告后，向中国证监会报送基金备案材料。基金合同于2015年4月28日正式生效，设立时募集扣除认购费用后的有效认购金额为人民币1,871,206,772.24元，折合1,871,206,772.24份基金份额；有效认购资金在募集期间产生的利息为人民币506,348.39元，折合506,348.39份基金份额；以上收到的实收基金共计人民币1,871,713,120.63元，折合1,871,713,120.63份基金份额。本基金为契约型开放式，存续期限不定。本基金的基金管理人和注册登记机构均为工银瑞信基金管理有限公司，基金托管人为交通银行股份有限公司。

本基金的投资范围为具有良好流动性的金融工具，包括国内依法公开发行上市交易的股票（包括中小板、创业板及其他中国证监会允许基金投资的股票）、权证、股指期货、债券资产（包括但不限于国债、金融债、企业债、公司债、次级债、可转换债券、分离交易可转债、央行票据、中期票据、短期融资券、超短期融资券等）、资产支持证券、债券回购、银行存款等固定收益类资产、现金，以及法律法规或中国证监会允许基金投资的其他金融工具（但须符合中国证监会的相关规定）。如法律法规或监管机构以后允许基金投资其他品种，基金管理人在履行适当程序后，可以将其纳入投资范围。本基金的投资组合比例为：股票资产占基金资产的比例为80%-95%，其中投资于本基金界定的养老产业上市公司发行的股票不低于非现金基金资产的80%。每个交易日日终在扣除股指期货合约需缴纳的交易保证金后，应当保持不低于基金资产净值的5%的现金或到期日在一年以内的政府债券。如法律法规或中国证监会允许，基金管理人在履行适当程序后，可以调整上述投资品种的投资比例。本基金的业绩比较基准为： $80\% \times \text{中证养老产业指数收益率} + 20\% \times \text{中债综合财富指数收益率}$ 。

#### 7.4.2 会计报表的编制基础

本财务报表系按照财政部颁布的《企业会计准则—基本准则》以及其后颁布及修订的具体会计准则、应用指南、解释以及其他相关规定（以下统称“企业会计准则”）编制，同时，对于在具体会计核算和信息披露方面，也参考了中国证券投资基金业协会修订并发布的《证券投资基金会计核算业务指引》、中国证监会制定的《关于进一步规范证券投资基金估值业务的指导意见》、《关于证券投资基金执行〈企业会计准则〉估值业务及份额净值计价有关事项的通知》、《证券投资基金信息披露管理办法》、《证券投资基金信息披露内容与格式准则》第2号《年度报告的内容与格式》、《证券投资基金信息披露编报规则》第3号《会计报表附注的编制及披露》、《证券投资基金信息披露XBRL模板第3号〈年度报告和半年度报告〉》及其他中国证监会及中国证券投资基金业协会颁

布的相关规定。

本财务报表以本基金持续经营为基础列报。

### 7.4.3 遵循企业会计准则及其他有关规定的声明

本财务报表符合企业会计准则的要求，真实、完整地反映了本基金于 2015 年 12 月 31 日的财务状况以及 2015 年 4 月 28 日（基金合同生效日）至 2015 年 12 月 31 日止期间的经营成果和净值变动情况。

### 7.4.4 重要会计政策和会计估计

本基金财务报表所载财务信息根据下列依照企业会计准则、《证券投资基金会计核算业务指引》和其他相关规定所厘定的主要会计政策和会计估计编制。

#### 7.4.4.1 会计年度

本基金会计年度采用公历年度，即每年 1 月 1 日起至 12 月 31 日止。本期财务报表的实际编制期间系 2015 年 3 月 26 日（基金合同生效日）至 2015 年 12 月 31 日止。

#### 7.4.4.2 记账本位币

本基金记账本位币和编制本财务报表所采用的货币均为人民币。除有特别说明外，均以人民币元为单位表示。

#### 7.4.4.3 金融资产和金融负债的分类

金融工具是指形成本基金的金融资产（或负债），并形成其他单位的金融负债（或资产）或权益工具的合同。

##### (1) 金融资产分类

本基金的金融资产于初始确认时分为以下两类：以公允价值计量且其变动计入当期损益的金融资产、贷款和应收款项；

本基金目前持有的以公允价值计量且其变动计入当期损益的金融资产主要包括股票投资等；

##### (2) 金融负债分类

本基金的金融负债于初始确认时归类为以公允价值计量且其变动计入当期损益的金融负债和其他金融负债。本基金目前持有的金融负债划分为其他金融负债。

#### 7.4.4.4 金融资产和金融负债的初始确认、后续计量和终止确认

本基金于成为金融工具合同的一方时确认一项金融资产或金融负债。



划分为以公允价值计量且其变动计入当期损益的金融资产的股票、债券等，以及不作为有效套期工具的衍生工具，按照取得时的公允价值作为初始确认金额，相关的交易费用在发生时计入当期损益；

在持有以公允价值计量且其变动计入当期损益的金融资产期间取得的利息或现金股利，应当确认为当期收益。每日，本基金将以公允价值计量且其变动计入当期损益的金融资产或金融负债的公允价值变动计入当期损益；

处置该金融资产或金融负债时，其公允价值与初始入账金额之间的差额应确认为投资收益，同时调整公允价值变动收益；

当收取该金融资产现金流量的合同权利终止，或该金融资产已转移，且符合金融资产转移的终止确认条件的，金融资产将终止确认，即从本基金账户和资产负债表内予以转销；

当金融负债的现时义务全部或部分已经解除的，该金融负债或其一部分将终止确认；

本基金已将金融资产所有权上几乎所有的风险和报酬转移给转入方的，终止确认该金融资产；保留了金融资产所有权上几乎所有的风险和报酬的，不终止确认该金融资产；本基金既没有转移也没有保留金融资产所有权上几乎所有的风险和报酬的，分别下列情况处理：放弃了对该金融资产控制的，终止确认该金融资产并确认产生的资产和负债；未放弃对该金融资产控制的，按照其继续涉入所转移金融资产的程度确认有关金融资产，并相应确认有关负债；

本基金主要金融工具的成本计价方法具体如下：

#### (1) 股票投资

买入股票于交易日确认为股票投资，股票投资成本，按交易日应支付的全部价款扣除交易费用入账；

卖出股票于交易日确认股票投资收益，卖出股票的成本按移动加权平均法于交易日结转；

#### (2) 债券投资

买入债券于交易日确认为债券投资。债券投资成本，按交易日应支付的全部价款扣除交易费用入账，其中所包含的债券应收利息单独核算，不构成债券投资成本；

买入零息债券视同到期一次性还本付息的附息债券，根据其发行价、到期价和发行期限按直线法推算内含票面利率后，按上述会计处理方法核算；

卖出债券于交易日确认债券投资收益，卖出债券的成本按移动加权平均法结转；

#### (3) 权证投资

买入权证于交易日确认为权证投资。权证投资成本按交易日应支付的全部价款扣除交易费用后入账；

卖出权证于交易日确认衍生工具投资收益，卖出权证的成本按移动加权平均法于交易日结转；

#### (4) 分离交易可转债

申购新发行的分离交易可转债于获得日，按可分离权证公允价值占分离交易可转债全部公允价值的比例将购买分离交易可转债实际支付全部价款的一部分确认为权证投资成本，按实际支付的全部价款扣减可分离权证确定的成本确认债券成本；

上市后，上市流通的债券和权证分别按上述(2)、(3)中相关原则进行计算；

#### (5) 回购协议

本基金持有的回购协议（封闭式回购），以成本列示，按实际利率（当实际利率与合同利率差异较小时，也可以用合同利率）在实际持有期间内逐日计提利息。

### 7.4.4.5 金融资产和金融负债的估值原则

公允价值，是指市场参与者在计量日发生的有序交易中，出售一项资产所能收到或者转移一项负债所需支付的价格。本基金以公允价值计量相关资产或负债，假定出售资产或者转移负债的有序交易在相关资产或负债的主要市场进行；不存在主要市场的，本基金假定该交易在相关资产或负债的最有利市场进行。主要市场（或最有利市场）是本基金在计量日能够进入的交易市场。本基金采用市场参与者在对该资产或负债定价时为实现其经济利益最大化所使用的假设。

在财务报表中以公允价值计量或披露的资产和负债，根据对公允价值计量整体而言具有重要意义的最低层次输入值，确定所属的公允价值层次：第一层次输入值，在计量日能够取得的相同资产或负债在活跃市场上未经调整的报价；第二层次输入值，除第一层次输入值外相关资产或负债直接或间接可观察的输入值；第三层次输入值，相关资产或负债的不可观察输入值。

每个资产负债表日，本基金对在财务报表中确认的持续以公允价值计量的资产和负债进行重新评估，以确定是否在公允价值计量层次之间发生转换。

本基金持有的股票投资、债券投资和权证投资等投资按如下原则确定公允价值并进行估值：

(1) 存在活跃市场的金融工具，按照估值日能够取得的相同资产或负债在活跃市场上未经调整的市价作为公允价值；估值日无市价，但最近交易日后经济环境未发生重大变化且证券发行机构未发生影响证券价格的重大事件的，按最近交易市价确定公允价值；如估值日无市价，且最近交易日后经济环境发生了重大变化或证券发行机构发生了影响证券价格的重大事件，参考类似投资品种的现行市价及重大变化等因素，调整最近交易市价，确定公允价值；

(2) 不存在活跃市场的金融工具，采用市场参与者普遍认同，且被以往市场实际交易价格验证

具有可靠性的估值技术，确定公允价值。本基金采用在当前情况下适用并且有足够可利用数据和其他信息支持的估值技术，优先使用相关可观察输入值，只有在可观察输入值无法取得或取得不切实可行的情况下，才使用不可观察输入值；

(3) 如有确凿证据表明按上述方法进行估值不能客观反映金融资产公允价值的，基金管理人可根据具体情况与基金托管人商定后，按最能反映公允价值的方法估值；

(4) 如有新增事项，按国家最新规定估值。

#### **7.4.4.6 金融资产和金融负债的抵销**

当本基金具有抵销已确认金融资产和金融负债的法定权利，且该种法定权利现在是可执行的，同时本基金计划以净额结算或同时变现该金融资产和清偿该金融负债时，金融资产和金融负债以相互抵销后的金额在资产负债表内列示。除此以外，金融资产和金融负债在资产负债表内分别列示，不予相互抵销。

#### **7.4.4.7 实收基金**

实收基金为对外发行的基金份额总额所对应的金额。由于申购和赎回引起的实收基金份额变动分别于基金申购确认日及基金赎回确认日确认。上述申购和赎回分别包括基金转换所引起的转入基金的实收基金增加和转出基金的实收基金减少。

#### **7.4.4.8 损益平准金**

损益平准金包括已实现损益平准金和未实现损益平准金。已实现损益平准金指在申购或赎回基金份额时，申购或赎回款项中包含的按累计未分配的已实现收益/（损失）占基金净值比例计算的金额。未实现损益平准金指在申购或赎回基金份额时，申购或赎回款项中包含的按累计未实现利得/（损失）占基金净值比例计算的金额。损益平准金于基金申购确认日或基金赎回确认日确认。

未实现损益平准金与已实现损益平准金均在“损益平准金”科目中核算，并于期末全额转入“未分配利润/（累计亏损）”。

#### **7.4.4.9 收入/（损失）的确认和计量**

(1) 存款利息收入按存款的本金与适用的利率逐日计提的金额入账。若提前支取定期存款，按协议规定的利率及持有期重新计算存款利息收入，并根据提前支取所实际收到的利息收入与账面已确认的利息收入的差额确认利息损失，列入利息收入减项，存款利息收入以净额列示；

(2) 债券利息收入按债券票面价值与票面利率或内含票面利率计算的金额扣除应由债券发行企业代扣代缴的个人所得税后的净额确认，在债券实际持有期内逐日计提；

(3) 资产支持证券利息收入按证券票面价值与票面利率计算的金额，扣除应由资产支持证券

发行企业代扣代缴的个人所得税后的净额确认，在证券实际持有期内逐日计提；

(4) 买入返售金融资产收入，按买入返售金融资产的成本及实际利率（当实际利率与合同利率差异较小时，也可以用合同利率），在回购期内逐日计提；

(5) 股票投资收益/（损失）于卖出股票成交日确认，并按卖出股票成交金额与其成本的差额入账；

(6) 债券投资收益/（损失）于成交日确认，并按成交总额与其成本、应收利息的差额入账；

(7) 衍生工具收益/（损失）于卖出权证成交日确认，并按卖出权证成交金额与其成本的差额入账；

(8) 股利收益于除息日确认，并按上市公司宣告的分红派息比例计算的金额扣除应由上市公司代扣代缴的个人所得税后的净额入账；

(9) 公允价值变动收益/（损失）系本基金持有的采用公允价值模式计量的交易性金融资产、交易性金融负债等公允价值变动形成的应计入当期损益的利得或损失；

(10) 其他收入在主要风险和报酬已经转移给对方，经济利益很可能流入且金额可以可靠计量的时候确认。

#### **7.4.4.10 费用的确认和计量**

(1) 基金管理费按前一日基金资产净值的 1.50% 的年费率逐日计提；

(2) 基金托管费按前一日基金资产净值的 0.25% 的年费率逐日计提；

(3) 卖出回购证券支出，按卖出回购金融资产的成本及实际利率（当实际利率与合同利率差异较小时，也可以用合同利率）在回购期内逐日计提；

(4) 其他费用系根据有关法规及相应协议规定，按实际支出金额，列入当期基金费用。如果影响基金份额净值小数点后第四位的，则采用待摊或预提的方法。

#### **7.4.4.11 基金的收益分配政策**

(1) 在符合有关基金分红条件的前提下，本基金每年收益分配次数最多为四次，每次收益分配比例不得低于该次可供分配利润的 30%，若《基金合同》生效不满 3 个月可不进行收益分配；

(2) 本基金收益分配方式分两种：现金分红与红利再投资，投资者可选择现金红利或将现金红利自动转为基金份额进行再投资；若投资者不选择，本基金默认的收益分配方式是现金分红；

(3) 基金收益分配后基金份额净值不能低于面值；即基金收益分配基准日的基金份额净值减去每单位基金份额收益分配金额后不能低于面值；

(4) 每一基金份额享有同等分配权；

(5) 法律法规或监管机构另有规定的，从其规定。

#### 7.4.4.12 分部报告

无。

#### 7.4.4.13 其他重要的会计政策和会计估计

本基金本报告期无其他重要的会计政策和会计估计。

### 7.4.5 会计政策和会计估计变更以及差错更正的说明

#### 7.4.5.1 会计政策变更的说明

本基金本报告期无需要说明的会计政策变更。

#### 7.4.5.2 会计估计变更的说明

本基金本报告期无需要说明的会计估计变更。

#### 7.4.5.3 差错更正的说明

本基金本报告期无需要说明的重大会计差错的内容和更正金额。

### 7.4.6 税项

#### 7.4.6.1 印花税

经国务院批准，财政部、国家税务总局研究决定，自 2008 年 4 月 24 日起，调整证券（股票）交易印花税税率，由原先的 3‰调整为 1‰；

经国务院批准，财政部、国家税务总局研究决定，自 2008 年 9 月 19 日起，调整由出让方按证券（股票）交易印花税税率缴纳印花税，受让方不再征收，税率不变；

根据财政部、国家税务总局财税[2005]103 号文《关于股权分置试点改革有关税收政策问题的通知》的规定，股权分置改革过程中因非流通股股东向流通股股东支付对价而发生的股权转让，暂免征收印花税。

#### 7.4.6.2 营业税、企业所得税

根据财政部、国家税务总局财税[2004]78 号文《关于证券投资基金税收政策的通知》的规定，自 2004 年 1 月 1 日起，对证券投资基金（封闭式证券投资基金，开放式证券投资基金）管理人运用基金买卖股票、债券的差价收入，继续免征营业税和企业所得税；

根据财政部、国家税务总局财税[2005]103 号文《关于股权分置试点改革有关税收政策问题的通知》的规定，股权分置改革中非流通股股东通过对价方式向流通股股东支付的股份、现金等收入，暂免征收流通股股东应缴纳的企业所得税；

根据财政部、国家税务总局财税[2008]1 号文《关于企业所得税若干优惠政策的通知》的规定，对证券投资基金从证券市场中取得的收入，包括买卖股票、债券的差价收入，股权的股息、红利收入，债券的利息收入及其他收入，暂不征收企业所得税。

#### 7.4.6.3 个人所得税

根据财政部、国家税务总局财税[2002]128 号文《关于开放式证券投资基金有关税收问题的通知》的规定，对基金取得的股票的股息、红利收入、债券的利息收入、储蓄存款利息收入，由上市公司、发行债券的企业和银行在向基金支付上述收入时代扣代缴 20% 的个人所得税；

根据财政部、国家税务总局、中国证监会财税[2012]85 号文《关于实施上市公司股息红利差别化个人所得税政策有关问题的通知》的规定，自 2013 年 1 月 1 日起，证券投资基金从公开发行和转让市场取得的上市公司股票，持股期限在 1 个月以内（含 1 个月）的，其股息红利所得全额计入应纳税所得额；持股期限在 1 个月以上至 1 年（含 1 年）的，暂减按 50% 计入应纳税所得额；持股期限超过 1 年的，暂减按 25% 计入应纳税所得额。上述所得统一适用 20% 的税率计征个人所得税；

根据财政部、国家税务总局、中国证监会财税[2015]101 号文《关于上市公司股息红利差别化个人所得税政策有关问题的通知》的规定，自 2015 年 9 月 8 日起，证券投资基金从公开发行和转让市场取得的上市公司股票，持股期限超过 1 年的，股息红利所得暂免征收个人所得税；

根据财政部、国家税务总局财税[2005]103 号文《关于股权分置试点改革有关税收政策问题的通知》的规定，股权分置改革中非流通股股东通过对价方式向流通股股东支付的股份、现金等收入，暂免征收流通股股东应缴纳的个人所得税；

根据财政部、国家税务总局财税[2008]132 号《财政部国家税务总局关于储蓄存款利息所得有关个人所得税政策的通知》的规定，自 2008 年 10 月 9 日起，对储蓄存款利息所得暂免征收个人所得税。

#### 7.4.7 关联方关系

关联方名称	与本基金的关系
工银瑞信基金管理有限公司	基金管理人、基金注册登记机构、基金销售机构
交通银行股份有限公司	基金托管人、基金销售机构
中国工商银行股份有限公司	基金管理人股东、基金销售机构
瑞士信贷银行股份有限公司	基金管理人股东
工银瑞信资产管理（国际）有限公司	基金管理人的子公司
工银瑞信投资管理有限公司	基金管理人的子公司

注：以下关联交易均在正常业务范围内按一般商业条款订立。

#### 7.4.8 本报告期及上年度可比期间的关联方交易

### 7.4.8.1 通过关联方交易单元进行的交易

本基金于 2015 年 4 月 28 日（基金合同生效日）至 2015 年 12 月 31 日止会计期间未通过关联方交易单元进行交易。

### 7.4.8.2 关联方报酬

#### 7.4.8.2.1 基金管理费

单位：人民币元

项目	本期
	2015 年 4 月 28 日(基金合同生效日)至 2015 年 12 月 31 日
当期发生的基金应支付的管理费	11,172,009.52
其中：支付销售机构的客户维护费	4,596,656.21

注：1、基金管理费按前一日的基金资产净值的 1.50% 的年费率计提。计算方法如下：

$$H = E \times 1.50\% / \text{当年天数}$$

H 为每日应计提的基金管理费

E 为前一日的基金资产净值

2、基金管理费每日计算，逐日累计至每月月末，按月支付。

#### 7.4.8.2.2 基金托管费

单位：人民币元

项目	本期
	2015 年 4 月 28 日(基金合同生效日)至 2015 年 12 月 31 日
当期发生的基金应支付的托管费	1,862,001.57

注：1、基金托管费按前一日的基金资产净值的 0.25% 的年费率计提。计算方法如下：

$$H = E \times 0.25\% / \text{当年天数}$$

H 为每日应计提的基金托管费

E 为前一日的基金资产净值

2、基金托管费每日计算，逐日累计至每月月末，按月支付。

#### 7.4.8.2.3 销售服务费

无。

### 7.4.8.3 与关联方进行银行间同业市场的债券(含回购)交易

本基金的管理人于 2015 年 4 月 28 日（基金合同生效日）至 2015 年 12 月 31 日止会计期间未与关联方进行银行间同业市场的债券（含回购）交易。

#### 7.4.8.4 各关联方投资本基金的情况

##### 7.4.8.4.1 报告期内基金管理人运用固有资金投资本基金的情况

本基金的管理人于 2015 年 4 月 28 日（基金合同生效日）至 2015 年 12 月 31 日止会计期间内未运用固有资金投资本基金。

##### 7.4.8.4.2 报告期末除基金管理人之外的其他关联方投资本基金的情况

本基金除基金管理人之外的其他关联方在本报告期末未持有本基金。

##### 7.4.8.5 由关联方保管的银行存款余额及当期产生的利息收入

单位：人民币元

关联方名称	本期 2015 年 4 月 28 日(基金合同生效日)至 2015 年 12 月 31 日	
	期末余额	当期利息收入
交通银行股份有限公司	7,268.29	1,072,090.94

注：1、本年度期末余额仅为活期存款，利息收入仅为活期存款利息收入。

2、本基金的银行存款由基金托管人交通银行股份有限公司保管，按银行同业利率计息。

##### 7.4.8.6 本基金在承销期内参与关联方承销证券的情况

本基金本报告期末在承销期内参与上述各关联方及托管人股东承销的证券。

##### 7.4.8.7 其他关联交易事项的说明

无。

#### 7.4.9 期末（2015 年 12 月 31 日）本基金持有的流通受限证券

##### 7.4.9.1 因认购新发/增发证券而于期末持有的流通受限证券

金额单位：人民币元

7.4.9.1.1 受限证券类别：股票										
证券代码	证券名称	成功认购日	可流通日	流通受限类型	认购价格	期末估值单价	数量 (单位:股)	期末成本总额	期末估值总额	备注
002004	华邦健康	2015 年 12 月 30 日	2016 年 12 月 31 日	非公开发 行流 通受限	12.80	12.81	400,700	5,128,960.00	5,132,967.00	-

##### 7.4.9.2 期末持有的暂时停牌等流通受限股票

金额单位：人民币元

股票代码	股票名称	停牌日期	停牌	期末估值单	复牌日期	复牌 开盘单	数量 (股)	期末成本总额	期末估值总额	备注
------	------	------	----	-------	------	-----------	-----------	--------	--------	----



			原因	价		价				
300104	乐视网	2015年12月7日	重大事项	60.18	-	-	439,868	34,013,374.66	26,471,256.24	指数法估值
600749	西藏旅游	2015年11月30日	重大事项	23.62	-	-	1,050,912	29,206,791.36	24,822,541.44	-
002664	信质电机	2015年12月30日	重大事项	31.77	2016年3月8日	28.59	397,251	17,528,300.10	12,620,664.27	-

注：本基金因重大事项停牌的股票中包含按指数收益法确定公允价值的长期停牌股票，该类股票估值采用中国证券业协会基金估值小组提供的估值方法，并于2015年12月31日对资产净值和本期净利润的影响均为人民币607,017.84元。

### 7.4.9.3 期末债券正回购交易中作为抵押的债券

#### 7.4.9.3.1 银行间市场债券正回购

本基金本报告期末在银行间市场未持有债券正回购交易中作为抵押的债券。

#### 7.4.9.3.2 交易所市场债券正回购

本基金本报告期末在交易所市场未持有债券正回购交易中作为抵押的债券。

### 7.4.10 有助于理解和分析会计报表需要说明的其他事项

#### 7.4.10.1 公允价值

银行存款、结算备付金、买入返售金融资产、应付证券清算款等，因其剩余期限不长，公允价值与账面价值相若。

##### (1) 各层次金融工具公允价值

本基金本报告期末持有的以公允价值计量的金融工具中属于第一层次的余额为人民币843,828,130.84元，属于第二层次的余额为人民币63,914,461.95元，无属于第三层次的余额。

##### (2) 公允价值所属层次间的重大变动

本基金政策为以报告期初作为确定金融工具公允价值层次之间转换的时点。本基金本报告期持有的以公允价值计量的金融工具，在第一层次和第二层次之间无重大转移。

本基金本报告期持有的以公允价值计量的金融工具未发生转入或转出第三层次公允价值的情况。

## 7.4.10.2 承诺事项

截至资产负债表日，本基金无需要说明的承诺事项。

## 7.4.10.3 其他事项

截至资产负债表日，本基金无需要说明的其他重要事项。

## § 8 投资组合报告

### 8.1 期末基金资产组合情况

金额单位：人民币元

序号	项目	金额	占基金总资产的比例 (%)
1	权益投资	907,742,592.79	91.42
	其中：股票	907,742,592.79	91.42
2	固定收益投资	-	-
	其中：债券	-	-
	资产支持证券	-	-
3	贵金属投资	-	-
4	金融衍生品投资	-	-
5	买入返售金融资产	-	-
	其中：买断式回购的买入返售金融资产	-	-
6	银行存款和结算备付金合计	82,949,286.51	8.35
7	其他各项资产	2,218,336.87	0.22
8	合计	992,910,216.17	100.00

注：由于四舍五入的原因金额占基金总资产的比例分项之和与合计可能有尾差。

### 8.2 期末按行业分类的股票投资组合

#### 8.2.1 报告期末按行业分类的境内股票投资组合

金额单位：人民币元

代码	行业类别	公允价值	占基金资产净值比例 (%)
A	农、林、牧、渔业	7,890,401.70	0.80
B	采矿业	-	-
C	制造业	532,165,703.32	54.02
D	电力、热力、燃气及水生产和供应业	-	-
E	建筑业	-	-
F	批发和零售业	126,039,996.86	12.79

G	交通运输、仓储和邮政业	-	-
H	住宿和餐饮业	-	-
I	信息传输、软件和信息技术服务业	56,626,789.43	5.75
J	金融业	-	-
K	房地产业	16,045,556.28	1.63
L	租赁和商务服务业	23,783,003.76	2.41
M	科学研究和技术服务业	-	-
N	水利、环境和公共设施管理业	37,268,541.44	3.78
O	居民服务、修理和其他服务业	-	-
P	教育	-	-
Q	卫生和社会工作	98,040,000.00	9.95
R	文化、体育和娱乐业	9,882,600.00	1.00
S	综合	-	-
	合计	907,742,592.79	92.15

注：由于四舍五入的原因公允价值占基金资产净值的比例分项之和与合计可能有尾差。

### 8.2.2 报告期末按行业分类的沪港通投资股票投资组合

无。

### 8.3 期末按公允价值占基金资产净值比例大小排序的前十名股票投资明细

金额单位：人民币元

序号	股票代码	股票名称	数量（股）	公允价值	占基金资产净值比例（%）
1	600763	通策医疗	2,000,000	98,040,000.00	9.95
2	000566	海南海药	2,100,000	81,606,000.00	8.28
3	600085	同仁堂	1,798,506	80,231,352.66	8.14
4	000078	海王生物	3,318,458	79,510,253.68	8.07
5	300003	乐普医疗	1,558,527	60,159,142.20	6.11
6	601777	力帆股份	3,316,828	57,513,797.52	5.84
7	600867	通化东宝	1,496,317	40,654,932.89	4.13
8	300329	海伦钢琴	1,081,562	29,721,323.76	3.02
9	002381	双箭股份	1,700,950	29,052,226.00	2.95
10	300104	乐视网	439,868	26,471,256.24	2.69

注：投资者欲了解本报告期末基金投资的所有股票明细，应阅读登载于公司网站的年度报告正文。

## 8.4 报告期内股票投资组合的重大变动

### 8.4.1 累计买入金额超出期末基金资产净值 2%或前 20 名的股票明细

金额单位：人民币元

序号	股票代码	股票名称	本期累计买入金额	占期末基金资产净值比例（%）
1	603555	贵人鸟	240,493,791.43	24.41
2	000566	海南海药	163,632,492.60	16.61
3	600763	通策医疗	156,498,377.67	15.89
4	000078	海王生物	108,244,523.92	10.99
5	000568	泸州老窖	89,018,345.53	9.04
6	600446	金证股份	87,049,728.84	8.84
7	002223	鱼跃医疗	84,328,763.66	8.56
8	600085	同仁堂	73,265,095.21	7.44
9	300104	乐视网	70,066,753.26	7.11
10	300003	乐普医疗	60,574,070.34	6.15
11	600647	同达创业	57,891,553.16	5.88
12	601965	中国汽研	57,801,336.93	5.87
13	601933	永辉超市	55,950,907.20	5.68
14	600812	华北制药	55,715,142.15	5.66
15	601777	力帆股份	52,018,304.54	5.28
16	600883	博闻科技	49,244,108.10	5.00
17	002664	信质电机	44,529,114.33	4.52
18	601929	吉视传媒	44,398,192.19	4.51
19	300059	东方财富	43,034,730.30	4.37
20	000592	平潭发展	40,062,314.39	4.07
21	600867	通化东宝	39,481,629.65	4.01
22	600749	西藏旅游	38,906,147.90	3.95
23	000625	长安汽车	36,722,614.09	3.73
24	000820	金城股份	36,426,822.54	3.70
25	600138	中青旅	36,159,388.54	3.67
26	000009	中国宝安	35,630,315.90	3.62
27	000848	承德露露	34,467,738.20	3.50
28	300329	海伦钢琴	33,917,638.32	3.44

29	002381	双箭股份	33,124,886.86	3.36
30	600280	中央商场	30,875,148.83	3.13
31	300250	初灵信息	29,536,590.00	3.00
32	002508	老板电器	28,191,286.30	2.86
33	002491	通鼎互联	23,877,763.35	2.42
34	600594	益佰制药	23,150,831.00	2.35
35	300030	阳普医疗	21,464,201.00	2.18

注：1、买入包括基金二级市场上主动的买入、新股、配股、债转股、换股及行权等获得的股票；  
2、买入金额按买入成交金额（成交单价乘以成交数量）填列，不考虑相关交易费用。

#### 8.4.2 累计卖出金额超出期末基金资产净值 2%或前 20 名的股票明细

金额单位：人民币元

序号	股票代码	股票名称	本期累计卖出金额	占期末基金资产净值比例（%）
1	603555	贵人鸟	245,121,787.92	24.88
2	000566	海南海药	82,212,632.81	8.35
3	000568	泸州老窖	79,858,091.41	8.11
4	600763	通策医疗	73,924,032.42	7.50
5	002223	鱼跃医疗	58,774,306.67	5.97
6	300059	东方财富	45,925,661.00	4.66
7	600446	金证股份	45,712,831.93	4.64
8	000592	平潭发展	39,629,159.60	4.02
9	601965	中国汽研	37,771,576.23	3.83
10	601933	永辉超市	36,087,887.60	3.66
11	300104	乐视网	35,029,226.61	3.56
12	600812	华北制药	34,036,837.32	3.46
13	000009	中国宝安	31,763,419.20	3.22
14	002664	信质电机	31,752,896.89	3.22
15	600594	益佰制药	29,854,152.00	3.03
16	600883	博闻科技	26,687,961.36	2.71
17	600647	同达创业	23,070,141.47	2.34
18	300356	光一科技	18,735,026.88	1.90
19	601929	吉视传媒	18,329,337.09	1.86
20	000625	长安汽车	17,952,141.23	1.82

注：1、卖出主要指二级市场上主动的卖出、换股、要约收购、发行人回购及行权等减少的股票；  
2、卖出金额按卖出成交金额（成交单价乘以成交数量）填列，不考虑相关交易费用。

#### 8.4.3 买入股票的成本总额及卖出股票的收入总额

单位：人民币元

买入股票成本（成交）总额	2,267,789,291.27
卖出股票收入（成交）总额	1,175,183,617.78

注：买入股票成本、卖出股票收入均按买卖成交金额（成交单价乘以成交数量）填列，不考虑相关交易费用。

## 8.5 期末按债券品种分类的债券投资组合

本基金本报告期末未持有债券。

## 8.6 期末按公允价值占基金资产净值比例大小排序的前五名债券投资明细

本基金本报告期末未持有债券。

## 8.7 期末按公允价值占基金资产净值比例大小排序的前十名资产支持证券投资明细

本基金本报告期末未持有资产支持证券。

## 8.8 报告期末按公允价值占基金资产净值比例大小排序的前五名贵金属投资明细

本基金本报告期末未持有贵金属投资。

## 8.9 期末按公允价值占基金资产净值比例大小排序的前五名权证投资明细

本基金本报告期末未持有权证。

## 8.10 报告期末本基金投资的股指期货交易情况说明

### 8.10.1 报告期末本基金投资的股指期货持仓和损益明细

本基金本报告期末未持有股指期货投资，也无期间损益。

### 8.10.2 本基金投资股指期货的投资政策

本报告期内，本基金未运用股指期货进行投资。

## 8.11 报告期末本基金投资的国债期货交易情况说明

### 8.11.1 本期国债期货投资政策

本报告期内，本基金未运用国债期货进行投资。

### 8.11.2 报告期末本基金投资的国债期货持仓和损益明细

本基金本报告期末未持有国债期货投资，也无期间损益。

### 8.11.3 本期国债期货投资评价

本报告期内，本基金未运用国债期货进行投资。

## 8.12 投资组合报告附注

**8.12.1 本基金投资的前十名证券的发行主体本期未出现被监管部门立案调查，或在报告编制日前一年内受到公开谴责、处罚的情形。**

**8.12.2 本基金投资的前十名股票未超出基金合同规定的备选股票库。**

### 8.12.3 期末其他各项资产构成

单位：人民币元

序号	名称	金额
1	存出保证金	571,515.84
2	应收证券清算款	-
3	应收股利	-
4	应收利息	38,191.13
5	应收申购款	1,608,629.90
6	其他应收款	-
7	待摊费用	-
8	其他	-
9	合计	2,218,336.87

### 8.12.4 期末持有的处于转股期的可转换债券明细

本基金本报告期末未持有可转换债券。

### 8.12.5 期末前十名股票中存在流通受限情况的说明

金额单位：人民币元

序号	股票代码	股票名称	流通受限部分的公允价值	占基金资产净值比例 (%)	流通受限情况说明
----	------	------	-------------	---------------	----------

1	300104	乐视网	26,471,256.24	2.69	重大事项
---	--------	-----	---------------	------	------

## § 9 基金份额持有人信息

### 9.1 期末基金份额持有人户数及持有人结构

份额单位：份

持有人户数 (户)	户均持有的 基金份额	持有人结构			
		机构投资者		个人投资者	
		持有份额	占总份 额比例	持有份额	占总份 额比例
29,246	40,627.17	1,523,169.06	0.13%	1,186,659,155.49	99.87%

### 9.2 期末基金管理人的从业人员持有本基金的情况

项目	持有份额总数（份）	占基金总份额比例
基金管理人所有从业人员持有本基金	165,616.65	0.01%

### 9.3 期末基金管理人的从业人员持有本开放式基金份额总量区间的情况

项目	持有基金份额总量的数量区间（万份）
本公司高级管理人员、基金投资和研 究部门负责人持有本开放式基金	0
本基金基金经理持有本开放式基金	10~50

## § 10 开放式基金份额变动

单位：份

基金合同生效日（2015年4月28日）基金份额总额	1,871,713,120.63
本报告期期初基金份额总额	-
基金合同生效日起至报告期期末基金总申购份额	601,464,568.80
减：基金合同生效日起至报告期期末基金总赎回份额	1,284,995,364.88
基金合同生效日起至报告期期末基金拆分变动份额（份）	-



额减少以“-”填列)	
本报告期期末基金份额总额	1,188,182,324.55

注：1. 报告期期间基金总申购份额含红利再投、转换入份额；

2. 报告期期间基金总赎回份额含转换出份额。

## § 11 重大事件揭示

### 11.1 基金份额持有人大会决议

本报告期内，本基金未召开基金份额持有人大会。

### 11.2 基金管理人、基金托管人的专门基金托管部门的重大人事变动

#### 1、基金管理人

基金管理人于 2015 年 4 月 28 日在指定媒介上披露了《工银瑞信基金管理有限公司关于副总经理变更的公告》，经基金管理人第四届董事会第四次会议审议并通过，毕万英先生不再担任副总经理职务。

基金管理人于 2015 年 6 月 2 日在指定媒介上披露了《工银瑞信基金管理有限公司关于副总经理变更的公告》，经基金管理人第四届董事会第七次会议审议并通过，库三七先生不再担任副总经理职务。

基金管理人于 2015 年 9 月 16 日在指定媒介上披露了《工银瑞信基金管理有限公司董事长变更公告》，经基金管理人第五十七次股东会和第四届董事会第十次会议审议通过，陈焕祥先生辞去公司董事长职务，董事长变更为沈立强先生。

#### 2、基金托管人：

本报告期内，交通银行股份有限公司(以下简称“本行”)因工作需要，刘树军先生不再担任本行资产托管业务中心总裁，任命袁庆伟女士为本行资产托管业务中心总裁。

袁庆伟女士的基金行业高级管理人员任职资格已在中国证券投资基金业协会备案。

### 11.3 涉及基金管理人、基金财产、基金托管业务的诉讼

本报告期内，无涉及基金管理业务、基金财产、基金托管业务的诉讼事项。

## 11.4 基金投资策略的改变

无。

## 11.5 为基金进行审计的会计师事务所情况

报告期内应支付给安永华明会计师事务所（特殊普通合伙）审计费用伍万元整，该审计机构自基金合同生效日起向本基金提供审计服务。

## 11.6 管理人、托管人及其高级管理人员受稽查或处罚等情况

本报告期内，基金管理人、基金托管人及其高级管理人员未受到稽查或处罚。

## 11.7 基金租用证券公司交易单元的有关情况

### 11.7.1 基金租用证券公司交易单元进行股票投资及佣金支付情况

金额单位：人民币元

券商名称	交易单元数量	股票交易		应支付该券商的佣金		备注
		成交金额	占当期股票成交总额的比例	佣金	占当期佣金总量的比例	
中信证券	1	200,007,757.87	5.82%	182,087.01	7.03%	-
广州证券	1	919,453,186.79	26.76%	631,784.73	24.40%	-
中泰证券	1	765,291,107.63	22.27%	681,947.69	26.33%	-
安信证券	1	1,018,693,855.67	29.65%	711,253.01	27.47%	-
川财证券	1	-	-	-	-	-
东北证券	1	-	-	-	-	-
首创证券	1	-	-	-	-	-
英大证券	1	-	-	-	-	-
方正证券	1	532,645,626.01	15.50%	382,540.45	14.77%	-

注：1. 券商的选择标准和程序

(1) 选择标准：注重综合服务能力

a) 券商财务状况良好、经营行为规范、风险管理先进、投资风格与工银瑞信有互补性、在最近一年内无重大违规行为。

b) 券商具有较强的综合研究能力：能及时、全面、定期提供高质量的关于宏观、行业、资本市场、

个股分析报告及其他丰富全面的信息咨询服务；有很强的分析能力，能根据工银瑞信所管理基金的特定要求，提供专门研究报告；具有开发量化投资组合模型的能力以及其他综合服务能力。

c) 与其他券商相比，该券商能够提供最佳交易执行和优惠合理的佣金率。

## (2) 选择程序

a) 新增券商的选定：根据以上标准对券商进行考察、选择和确定。在合作之前，券商需提供至少两个季度的服务，并与其他已合作券商一起参与投资研究部门（权益投资部，固定收益部，专户投资部，研究部和中央交易室）两个季度对券商的研究服务评估。公司投委会根据对券商研究服务评估结果决定是否作为新增合作券商。

b) 签订委托协议：与被选择的券商签订委托代理协议，明确签定协议双方的公司名称、委托代理期限、佣金率、双方的权利义务等，经签章有效。委托代理协议一式五份，协议双方及证券主管机关各留存一份，我方协议由研究部和战略发展部存档，并报相关证券主管机关留存报备。

## 2. 券商的评估，保留和更换程序

(1) 席位的租用期限暂定为一年，合同到期 15 天内，投资研究部门将根据各券商研究在服务期间的综合证券服务质量等情况，进行评估。

(2) 对于符合标准的券商，工银瑞信将与其续约；对于不能达到标准的券商，不与其续约，并根据券商选择标准和程序，重新选择其它经营稳健、研究能力强、综合服务质量高的证券经营机构，租用其交易席位。

(3) 若券商提供的综合证券服务不符合要求，工银瑞信有权按照委托协议规定，提前中止租用其交易席位。

### 11.7.2 基金租用证券公司交易单元进行其他证券投资的情况

金额单位：人民币元

券商名称	债券交易		债券回购交易		权证交易	
	成交金额	占当期债券成交总额的比例	成交金额	占当期债券回购成交总额的比例	成交金额	占当期权证成交总额的比例
中信证券	-	-	350,000,000.00	30.91%	-	-
广州证券	-	-	-	-	-	-
中泰证券	-	-	-	-	-	-
安信证券	-	-	132,400,000.00	11.69%	-	-
川财证券	-	-	-	-	-	-
东北证券	-	-	-	-	-	-

首创证券	-	-	-	-	-	-
英大证券	-	-	-	-	-	-
方正证券	-	-	650,000,000.00	57.40%	-	-

## § 12 影响投资者决策的其他重要信息

无。