

汇添富民营新动力股票型证券投资基金 2015 年年度报告摘要

2015 年 12 月 31 日

基金管理人：汇添富基金管理股份有限公司

基金托管人：中国建设银行股份有限公司

送出日期：2016 年 3 月 29 日

§ 1 重要提示

1.1 重要提示

基金管理人的董事会、董事保证本报告所载资料不存在虚假记载、误导性陈述或重大遗漏，并对其内容的真实性、准确性和完整性承担个别及连带的法律责任。本年度报告已经三分之二以上独立董事签字同意，并由董事长签发。

基金托管人中国建设银行股份有限公司根据本基金合同规定，于 2016 年 3 月 25 日复核了本报告中的财务指标、净值表现、利润分配情况、财务会计报告、投资组合报告等内容，保证复核内容不存在虚假记载、误导性陈述或者重大遗漏。

基金管理人承诺以诚实信用、勤勉尽责的原则管理和运用基金资产，但不保证基金一定盈利。

基金的过往业绩并不代表其未来表现。投资有风险，投资者在作出投资决策前应仔细阅读本基金的招募说明书及其更新。

本年度报告摘要摘自年度报告正文，投资者欲了解详细内容，应阅读年度报告正文。

本报告期自 2015 年 8 月 7 日起至 12 月 31 日止。

§ 2 基金简介

2.1 基金基本情况

基金简称	汇添富民营新动力股票
基金主代码	001541
基金运作方式	契约型开放式
基金合同生效日	2015 年 8 月 7 日
基金管理人	汇添富基金管理股份有限公司
基金托管人	中国建设银行股份有限公司
报告期末基金份额总额	1,163,370,953.46 份
基金合同存续期	不定期

2.2 基金产品说明

投资目标	本基金采用自下而上的方法，精选与中国经济发展密切相关的优秀民营企业上市公司股票进行投资布局，在科学严格管理风险的前提下，力求基金资产的中长期增值。
投资策略	本基金为股票型基金。投资策略主要包括资产配置策略和个股精选策略。其中，资产配置策略用于确定大类资产配置比例以有效规避系统性风险；个股精选策略用于成长性较高且估值有吸引力的优秀民营企业上市公司以获取超额收益。
业绩比较基准	中证民营企业综合指数 × 80% + 中债综合指数 × 20%
风险收益特征	本基金为股票型基金，属于证券投资基金中的较高风险品种，其预期风险与收益高于货币市场基金，高于混合型基金和债券型基金。

2.3 基金管理人和基金托管人

项目		基金管理人	基金托管人
名称		汇添富基金管理股份有限公司	中国建设银行股份有限公司
信息披露负责人	姓名	李鹏	田青
	联系电话	021-28932888	010-67595096
	电子邮箱	service@99fund.com	tianqingl.zh@ccb.com
客户服务电话		400-888-9918	010-67595096
传真		021-28932998	010-66275853

2.4 信息披露方式

登载基金年度报告正文的管理人互联网网址	www.99fund.com
基金年度报告备置地点	上海市富城路99号震旦国际大楼21楼 汇添富基金管理股份有限公司

§ 3 主要财务指标、基金净值表现及利润分配情况

3.1 主要会计数据和财务指标

金额单位：人民币元

3.1.1 期间数据和指标	2015年8月7日(基金合同生效日)-2015年12月31日
本期已实现收益	68,553,078.03
本期利润	118,916,426.96
本期加权平均净值利润率	7.14%
本期基金份额净值增长率	6.00%
3.1.2 期末数据和指标	2015年末
期末可供分配基金份额利润	0.0517
期末基金资产净值	1,233,186,027.43
期末基金份额净值	1.060

注：1、本期已实现收益指基金本期利息收入、投资收益、其他收入（不含公允价值变动收益）扣除相关费用后的余额，本期利润为本期已实现收益加上本期公允价值变动收益。

2、所述基金业绩指标不包括持有人认购或交易基金的各项费用（例如：基金的申购赎回费等），计入费用后实际收益水平要低于所列数字。

3、期末可供分配利润采用期末资产负债表中未分配利润与未分配利润中已实现部分的孰低数。

4、本基金的《基金合同》生效日为2015年8月7日，至本报告期末未满一年，因此主要会计数据和财务指标只列示从基金合同生效日至2015年12月31日数据，特此说明。

3.2 基金净值表现

3.2.1 基金份额净值增长率及其与同期业绩比较基准收益率的比较

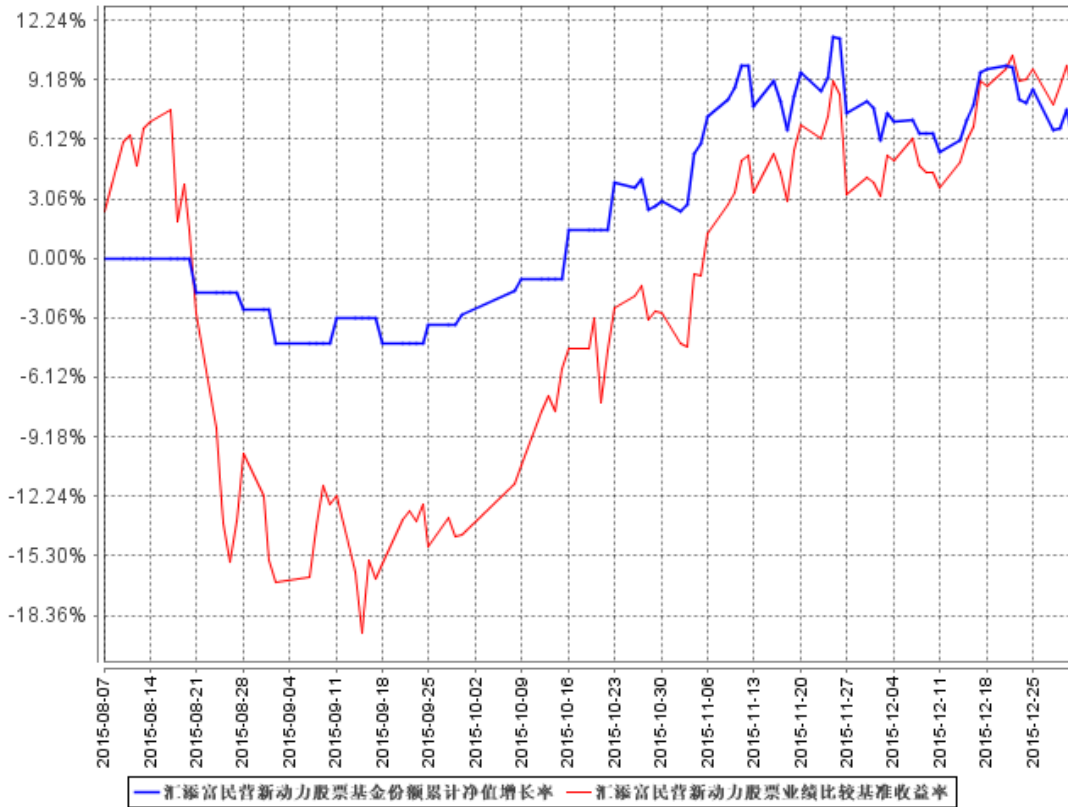
阶段	份额净值增长率①	份额净值增长率标准差②	业绩比较基准收益率③	业绩比较基准收益率标准差④	①—③	②—④
过去三个月	9.17%	1.10%	27.09%	1.63%	-17.92%	-0.53%
自基	6.00%	0.97%	9.05%	2.20%	-3.05%	-1.23%

金合 同生 效日 起至 今						
---------------------------	--	--	--	--	--	--

注：本基金的《基金合同》生效日为 2015 年 8 月 7 日，至本报告期末未满 1 年。

3.2.2 自基金合同生效以来基金份额累计净值增长率变动及其与同期业绩比较基准收益率变动的比较

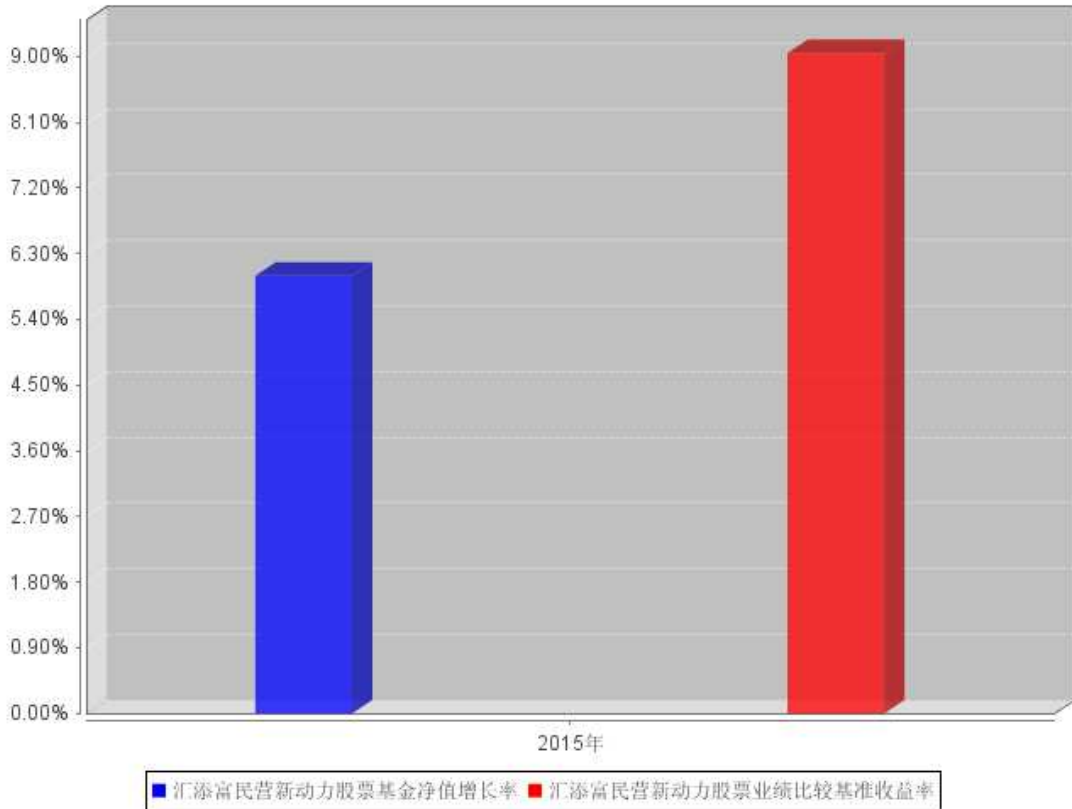
汇添富民营新动力股票基金份额累计净值增长率与同期业绩比较基准收益率的历史走势对比图



注：本基金建仓期为自《基金合同》生效之日为 2015 年 8 月 7 日，截至本报告期末，基金成立未
满一年；本基金建仓期为自《基金合同》生效之日（2015 年 8 月 7 日）起 6 个月，截止本报告期
末本基金仍处在建仓期。

3.2.3 自基金合同生效以来基金每年净值增长率及其与同期业绩比较基准收益率的比较?

汇添富民营新动力股票自基金合同生效以来基金每年净值增长率及其与同期业绩比较基准收益率的对比图



注：1、本基金的《基金合同》生效日为 2015 年 8 月 7 日，至本报告期末未满一年。

2、合同生效当年按实际存续期计算，不按整个自然年度进行折算。

3.3 过去三年基金的利润分配情况

注：本基金成立于 2015 年 8 月 7 日，2015 年度未进行利润分配。

§ 4 管理人报告

4.1 基金管理人及基金经理情况

4.1.1 基金管理人及其管理基金的经验

汇添富基金管理股份有限公司成立于 2005 年 2 月，总部设在上海陆家嘴，公司旗下设立了北京、南方、上海虹桥机场及成都四个分公司，以及两个子公司—汇添富资产管理(香港)有限公司 (China Universal Asset Management (Hong Kong) Company Limited) 和汇添富资本管理有限公司。

汇添富是中国第一批获得 QDII 业务资格、专户业务资格、设立海外子公司并且获得 RQFII

业务资格的基金公司，同时是全国社会保障基金投资管理人。截至目前，汇添富已经构建起公募、专户、养老金、国际业务、融资业务及互联网金融六大业务板块协同发展的统一的资产管理服务平台。

汇添富始终坚持“以企业基本分析为立足点,挑选高质量的证券,把握市场脉络,做中长期投资布局,以获得持续稳定增长的较高的长期投资收益”这一长期价值投资理念,并在投资研究中坚定地贯彻和执行。2015年,汇添富保持了优秀的投资业绩:2015年,公司旗下偏股型基金全年平均涨幅达到71.97%,在大型基金公司当中稳居第一(数据来源:银河基金研究中心)。民营活力、蓝筹稳健和优势精选在同类基金中收益排名前十(数据来源:WIND)。公司中长期投资业绩同样表现十分优秀,旗下权益类基金3年期、5年期整体业绩位居前十五大基金公司之首(数据来源:银河基金研究中心)。

2015年,汇添富基金新发8只基金,包括3只股票型基金,2只指数基金,以及3只混合型基金。其中,添富快钱和现金添富基金分别在深交所和上交所上市,进一步完善了公司场内货基产品线。全年,公司公募基金产品达到58只,涵盖股票型、混合型、债券型、理财、QFII、指数、商品、货币基金等风险程度和预期收益从高到低的各类产品,为投资者提供更加全面的资产配置选择。

2015年,汇添富基金坚持自有平台与对外合作双面协同发展,互联网金融取得长足进步。截止年底,公司电商平台已与三十余家大型互联网企业开展战略合作,成为迄今为止在电子商务领域对外合作最多的基金公司;公司互联网金融保有量突破1000亿元,客户数量超过1800万人,2015年全年电商平台成交量超过12000亿元,保持行业领先水平。

2015年,汇添富基金机构业务稳步推进。截至年底,公司服务机构客户数量超过200家,资产管理规模同比增长超过150%;公司受托管理19家保险机构的资产委托账户,并于2015年6月,成为社保基金境外配售组合的投资管理人,成为基金行业仅有的两家获得此项资格的机构之一。

2015年,公司积极开展渠道销售和培训工作。优秀的投资业绩、专业的投顾服务以及良好的渠道口碑带来了汇添富品牌影响力的巨大提升。全年,渠道新发基金首募规模在同期发行基金中保持行业领先地位。全年渠道公募保有量同比增长超过100%。

2015年,汇添富基金继续提升客户服务能力,通过持续完善客户平台建设,持续优化电话、短信系统等服务通道建设,丰富服务渠道,提高客服体验。

2015年,香港子公司国际业务取得重大突破。香港子公司与台湾最大券商签订沪港通投顾合约,与韩国两家排名前十的大型基金管理公司开展投顾合作。此外,公司两地基金互认业务也走在行业前列,截至年底已有3只南下基金获香港证监会销售批准。

2015 年，公司持续加强公益事业建设，践行企业社会责任。8 月，“生命之光”汇添富乡村医生助飞项目启动，公司邀请多位优秀专家深入宁夏泾源县和青海互助县，为当地一线医务工作者提供专业培训指导，并面向农村百姓开展义诊活动。11 月，公司赞助的第 20 届上海国际马拉松赛首度引入公益元素，与“河流·孩子”项目合作，推出“全马完赛公益捐赠”活动，将筹得善款用于改善“河流·孩子”项目学校学生的生活条件。

2015 年，汇添富荣获了包括明星基金奖、金牛基金奖、上海金融创新二等奖、最佳债券公司奖、最佳电子交易平台等多个重要奖项。

2016 年是“十三五”的开局之年，资本市场改革进一步深化，财富管理行业在混业竞争和互联网金融的双重推动下将面临更大的挑战与机遇。汇添富基金将始终坚信长期的力量，开拓进取、奋勇前行，为筑造中国梦添砖加瓦，为成为中国最优秀的资产管理公司的梦想努力奋斗！

4.1.2 基金经理（或基金经理小组）及基金经理助理简介

姓名	职务	任本基金的基金经理（助理）期限		证券从业年限	说明
		任职日期	离任日期		
谭志强	汇添富民营新动力股票基金的基金经理。	2015 年 8 月 7 日	-	6 年	国籍：中国。学历：复旦大学金融学硕士。相关从业资格：证券投资基金从业资格。从业经历：2009 年 3 月加入汇添富基金，历任汇添富基金管理股份有限公司分析师助理、分析师、高级分析师，2015 年 8 月 7 日至今任

					汇添富 民营新动力 股票基金 的基金经 理。
--	--	--	--	--	------------------------------------

注：1、基金的首任基金经理，其“任职日期”为基金合同生效日，其“离职日期”为根据公司决议确定的解聘日期；

2、非首任基金经理，其“任职日期”和“离任日期”分别指根据公司决议确定的聘任日期和解聘日期；

3、证券从业的含义遵从行业协会《证券业从业人员资格管理办法》的相关规定。

4.2 管理人对报告期内本基金运作遵规守信情况的说明

本基金管理人在本报告期内严格遵守《中华人民共和国证券投资基金法》及其他相关法律法规、证监会规定和本基金合同的约定，本着诚实信用、勤勉尽责的原则管理和运用基金资产，在严格控制风险的基础上，为基金份额持有人谋求最大利益，无损害基金持有人利益的行为。本基金无重大违法、违规行为，本基金投资组合符合有关法规及基金合同的约定。

4.3 管理人对报告期内公平交易情况的专项说明

4.3.1 公平交易制度和控制方法

根据中国证监会《证券投资基金管理公司公平交易制度指导意见》，本基金管理人制定了《汇添富基金管理有限公司公平交易制度》，建立了健全、有效的公平交易制度体系，覆盖了全部开放式基金、特定客户资产管理组合和社保组合；涵盖了境内上市股票、债券的一级市场申购、二级市场交易等投资管理活动；贯穿了授权、研究分析、投资决策、交易执行、业绩评估、监督检查等投资管理活动的各个环节。具体控制措施包括：（1）在研究环节，公司建立了统一的投研平台信息管理系统，公司内外部研究成果对所有基金经理和投资经理开放分享。同时，通过投研团队例会、投资研究联席会议等投资研究交流机制来确保各类投资组合经理可以公平享有信息获取机会。（2）在投资环节，公司针对基金、专户、社保分别设立了投资决策委员会，各委员会根据各自议事规则分别召开会议，在其职责范围内独立行使投资决策权。各投资组合经理在授权范围内根据投资组合的风格和投资策略，独立制定资产配置计划和组合调整方案，并严格执行交易决策规则，以保证各投资组合交易决策的客观性和独立性。（3）在交易环节，公司实行集中交易，所有交易执行由集中交易室负责完成。投资交易系统参数设置为公平交易模式，按照“时间优先、价格优先、比例分配”的原则执行交易指令。所有场外交易执行亦由集中交易室处理，严格按照各组合事先提交的价格、数量进行分配，确保交易的公平性。（4）在交易监控环节，公司通过日

常监控分析、投资交易监控报告、专项稽核等形式，对投资交易全过程实施监督，对包括利益输送在内的各类异常交易行为进行核查。核查的范围包括不同时间窗口下的同向交易、反向交易、交易价差、收益率差异、场外交易分配、场外议价公允性等等。(5) 在报告分析方面，公司按季度和年度编制公平交易分析报告，并由投资组合经理、督察长、总经理审核签署。同时，投资组合的定期报告还将就公平交易执行情况做专项说明。

4.3.2 公平交易制度的执行情况

本基金管理人高度重视投资者利益保护。报告期内，本基金管理人持续完善公司投资交易业务流程和公平交易制度，进一步实现了流程化、体系化和系统化。公司投资交易行为监控体系由稽核监察部、集中交易室、投资研究部组成，各部门各司其职，对投资交易行为进行事前、事中和事后全程嵌入式的监控，确保公平交易制度的执行和实现。

报告期内，公司对本基金与公司旗下所有其他投资组合之间的收益率差异、分投资类别（股票、债券）的收益率差异进行了分析，并采集连续四个季度期间内、不同时间窗口下（日内、3日、5日）同向交易的样本，利用统计分析的方法和工具，根据对样本个数、差价率是否为0的T检验显著程度、差价率均值是否小于1%、同向交易占比等原因进行综合分析，未发现旗下投资组合之间存在不公平交易现象。

4.3.3 异常交易行为的专项说明

本报告期内基金管理人管理的所有投资组合参与的交易所公开竞价同日反向交易成交较少的单边交易量超过该证券当日总成交量5%的交易次数为5次，其中一次是由于流动性原因，一次是由于合规控制调整原因，三次是因为投资策略原因。经检查和分析未发现异常情况。

4.4 管理人对报告期内基金的投资策略和业绩表现的说明

4.4.1 报告期内基金投资策略和运作分析

2015年市场波动剧烈，由于流动性泛滥，上半年市场在改革和创新等主题的带动大幅上涨，在估值泡沫严重和快速去杠杆的压力下，三季度市场大幅下挫。9月份创业板首先触底反弹，整个四季度在“资产荒”和风险偏好提升的逻辑下，市场快速反弹，以创业板为代表的中小股票反弹迅速，市场高歌猛进，投资者乐观情绪蔓延。

2015年本基金均处于建仓期，建仓期间根据经济和市场环境的变化对资产配置结构做出调整。仓位方面，封闭期内，市场大幅下跌，本基金保持低仓位运作，避免了部分损失，10月26日本基金正式开放，开放后赎回规模较大，导致仓位控制难度加大。本基金于10月份预留部分赎回款，导致加仓节奏较慢，11月份加仓速度加快，12月份由于对反弹逻辑的判断，阶段性减持了

前期涨幅较大的成长股，增加了部分稳定类资产的配置，目前本基金建仓期结束，股票仓位和风格资产都符合基金契约要求。行业配置方面，主要配置医疗服务，教育，传媒 TMT 等新兴成长行业，同时阶段性增持了食品饮料、水电、银行业等行业。个股投资上对成长股进行严格筛选，集中投资于盈利模式清晰、成长路径确定的优质成长股。同时增加了对传统低估值蓝筹股的配置。

4.4.2 报告期内基金的业绩表现

自本基金合同生效日起，本基金净值上涨 6.00%，同期业绩比较基准上涨 9.05%。

4.5 管理人对宏观经济、证券市场及行业走势的简要展望

展望 2016 年，宏观政策方面，短期经济仍将低位运行，货币政策和财政政策将继续宽松，但最大斜率的时期已经过去。中央经济工作会议定调的大规模去产能的“供给侧改革”实施的概率比较大，去产能短期加大经济下行压力，但长期来看，对经济是利好。市场运行方面，年初的两次“熔断”极大地加深了投资者风险厌恶程度，因此去年四季度基于流动性宽松下“资产荒”导致风险偏好上升的反弹逻辑已经破灭，市场大概率维持窄幅震荡格局。

目前来看，市场在大幅暴跌后将进入结构分化行情。本基金 2016 年将本着整体防御，阶段性进攻策略，相对均衡配置资产，摒弃价值和成长这类“标签式”的分类，坚持“专注选股”的策略。把关注点聚焦到个股层面，关注行业格局，公司战略和公司的经营实施层面，在“好的跑道”上反复对比，选出“好的跑手”。将重点在以下三个方面进行投资布局：（1）契合转型经济发展新方向的中长期主题：医疗服务、环保新能源、文化娱乐、VR、教育、信息安全等；（2）关注政策导向明显的企业，主要是供给侧改革、一路一带和国企改革。（3）稳定成长类的行业的龙头企业，主要是水电和低估值蓝筹股。

4.6 管理人内部有关本基金的监察稽核工作情况

本报告期内，公司以维护基金份额持有人利益为宗旨，有效地组织开展对基金运作的内部监察稽核。督察长和稽核监察部门根据独立、客观、公正的原则，认真履行职责，通过常规稽核、专项检查 and 系统监控等方式方法积极开展工作，强化对基金运作和公司运营的合规性监察，促进内部控制和风险管理的不断改进，并依照规定定期向监管机关、董事会报送监察稽核报告。

本报告期内，本基金管理人内部监察工作主要包括以下几个方面：

（一）完善规章制度，健全内部控制体系

在本报告期内，督察长和稽核监察部门积极督促公司各部门按照法律法规和监管机构规定对相关制度的合法性、规范性、有效性和时效性进行了评估，并根据各项业务特点、业务发展实际，建立和健全了业务规章、岗位手册和业务操作流程，进一步明确了内部控制和风险管理责任，公

司内部控制体系和风险管理体系更加成熟和完善,为切实维护基金持有人利益奠定了坚实的基础。

(二) 加强稽核监察,确保基金运作和公司经营合法合规

本报告期内,督察长和稽核监察部门坚持以法律法规和公司各项制度为依据,按照监管机构的要求对基金运作和公司经营所涉及的各个环节实施了严格的稽核监察,包括对基金投资交易行为、投资指标的监控,对投资组合的风险度量、评估和建议,对基金信息披露的审核、监督,对基金销售、营销的稽核、控制,对基金营运、技术系统的稽核、评估,切实保证了基金运作和公司经营的合法合规。

(三) 强化培训教育,提高全员合规意识

本报告期内,督察长和稽核监察部门积极推动公司强化内部控制和风险管理的教育培训。公司及相关部门通过及时、有序和针对性的法律法规、制度规章、风险案例的研讨、培训和交流,提升了员工的风险意识、合规意识,提高了员工内部控制、风险管理的技能和水平,公司内部控制和风险管理基础得到夯实和优化。

通过上述工作,本报告期内,本基金管理人所管理的基金运作合法合规,充分维护和保障了基金份额持有人的合法权益。本基金管理人将一如既往地本着诚实信用、勤勉尽责的原则管理和运用基金资产,继续加强内部控制和风险管理,进一步提高稽核监察工作的科学性和有效性,充分保障基金份额持有人的合法权益。

4.7 管理人对报告期内基金估值程序等事项的说明

报告期内,本基金管理人严格遵守《企业会计准则》、《证券投资基金会计核算业务指引》以及中国证券监督管理委员会颁布的《关于证券投资基金执行〈企业会计准则〉估值业务及份额净值计价有关事项的通知》与《关于进一步规范证券投资基金估值业务的指导意见》等相关规定和基金合同的约定,日常估值由本基金管理人同本基金托管人一同进行,基金份额净值由本基金管理人完成估值后,经本基金托管人复核无误后由本基金管理人对外公布。月末、年中和年末估值复核与基金会计账务的核对同时进行。

报告期内,公司制定了证券投资基金的估值政策和程序,并由投资研究部、固定收益部、集中交易室、基金营运部和稽核监察部人员及基金经理等组成了估值委员会,负责研究、指导基金估值业务。估值委员会成员均为公司各部门人员,均具有基金从业资格、专业胜任能力和相关工作经验,且之间不存在任何重大利益冲突。基金经理作为公司估值委员会的成员,不介入基金日常估值业务,但应参加估值小组会议,可以提议测算某一投资品种的估值调整影响,并有权表决有关议案但仅享有一票表决权,从而将其影响程度进行适当限制,保证基金估值的公平、合理,保持估值政策和程序的一贯性。

报告期内，本基金与中央国债登记结算有限责任公司根据《中债收益率曲线和中债估值最终用户服务协议》而取得中债估值服务。

4.8 管理人对报告期内基金利润分配情况的说明

本基金《基金合同》约定：在符合有关基金分红条件的前提下，本基金每年收益分配次数最多为 12 次，每份基金份额每次收益分配比例不得低于收益分配基准日每份基金份额该次可供分配利润的 10%，若《基金合同》生效不满 3 个月可不进行收益分配；

本基金 2015 年 8 月 7 日（基金合同生效日）至 2015 年 12 月 31 日止期间未进行利润分配。

4.9 报告期内管理人对本基金持有人数或基金资产净值预警情形的说明

无。

§ 5 托管人报告

5.1 报告期内本基金托管人遵规守信情况声明

本报告期，中国建设银行股份有限公司在本基金的托管过程中，严格遵守了《证券投资基金法》、基金合同、托管协议和其他有关规定，不存在损害基金份额持有人利益的行为，完全尽职尽责地履行了基金托管人应尽的义务。

5.2 托管人对报告期内本基金投资运作遵规守信、净值计算、利润分配等情况的说明

本报告期，本托管人按照国家有关规定、基金合同、托管协议和其他有关规定，对本基金的基金资产净值计算、基金费用开支等方面进行了认真的复核，对本基金的投资运作方面进行了监督，未发现基金管理人有关损害基金份额持有人利益的行为。

报告期内，本基金未实施利润分配。

5.3 托管人对本年度报告中财务信息等内容的真实、准确和完整发表意见

本托管人复核审查了本报告中的财务指标、净值表现、利润分配情况、财务会计报告、投资组合报告等内容，保证复核内容不存在虚假记载、误导性陈述或者重大遗漏。

§ 6 审计报告

本报告期的基金财务会计报告经安永华明会计师事务所(特殊普通合伙)审计，注册会计师陈露、蔺育化 2016 年 3 月 25 日签字出具了安永华明（2016）审字第 60466941_B58 号标准无保留意见的审计报告。投资者可通过年度报告正文查看审计报告全文。

§ 7 年度财务报表

7.1 资产负债表

会计主体：汇添富民营新动力股票型证券投资基金

报告截止日：2015 年 12 月 31 日

单位：人民币元

资 产	本期末 2015 年 12 月 31 日
资 产：	
银行存款	397,769,527.64
结算备付金	3,202,464.51
存出保证金	396,534.39
交易性金融资产	843,127,328.89
其中：股票投资	843,127,328.89
基金投资	-
债券投资	-
资产支持证券投资	-
贵金属投资	-
衍生金融资产	-
买入返售金融资产	-
应收证券清算款	5,820,254.90
应收利息	97,275.32
应收股利	-
应收申购款	853,163.71
递延所得税资产	-
其他资产	-
资产总计	1,251,266,549.36
负债和所有者权益	本期末 2015 年 12 月 31 日
负 债：	
短期借款	-
交易性金融负债	-
衍生金融负债	-
卖出回购金融资产款	-
应付证券清算款	9,827,444.31
应付赎回款	4,004,094.28
应付管理人报酬	1,696,008.75
应付托管费	282,668.14

应付销售服务费	-
应付交易费用	1,980,522.52
应交税费	-
应付利息	-
应付利润	-
递延所得税负债	-
其他负债	289,783.93
负债合计	18,080,521.93
所有者权益：	
实收基金	1,163,370,953.46
未分配利润	69,815,073.97
所有者权益合计	1,233,186,027.43
负债和所有者权益总计	1,251,266,549.36

注：1、本基金于 2015 年 8 月 7 日成立，无比较式的上年度可比期间，因此资产负债表只列示 2015 年 12 月 31 日数据，特此说明。

2、报告截止日 2015 年 12 月 31 日，基金份额净值 1.060 元，基金份额总额 1,163,370,953.46 份。

7.2 利润表

会计主体：汇添富民营新动力股票型证券投资基金

本报告期：2015 年 8 月 7 日(基金合同生效日)至 2015 年 12 月 31 日

单位：人民币元

项 目	本期
	2015 年 8 月 7 日(基金合同生效日)至 2015 年 12 月 31 日
一、收入	134,880,996.93
1. 利息收入	6,094,242.64
其中：存款利息收入	6,094,242.64
债券利息收入	-
资产支持证券利息收入	-
买入返售金融资产收入	-
其他利息收入	-
2. 投资收益（损失以“-”填列）	75,856,491.87
其中：股票投资收益	75,856,491.87
基金投资收益	-
债券投资收益	-
资产支持证券投资收益	-
贵金属投资收益	-
衍生工具收益	-
股利收益	-
3. 公允价值变动收益（损失以“-”	50,363,348.93

号填列)	
4. 汇兑收益 (损失以“-”号填列)	-
5. 其他收入 (损失以“-”号填列)	2,566,913.49
减: 二、费用	15,964,569.97
1. 管理人报酬	10,055,729.10
2. 托管费	1,675,954.88
3. 销售服务费	-
4. 交易费用	3,942,949.01
5. 利息支出	-
其中: 卖出回购金融资产支出	-
6. 其他费用	289,936.98
三、利润总额 (亏损总额以“-”号填列)	118,916,426.96

注: 本基金于 2015 年 8 月 7 日成立, 无比较式的上年度可比期间, 因此利润表只列示从基金合同生效日至 2015 年 12 月 31 日数据, 特此说明。

7.3 所有者权益 (基金净值) 变动表

会计主体: 汇添富民营新动力股票型证券投资基金

本报告期: 2015 年 8 月 7 日 (基金合同生效日) 至 2015 年 12 月 31 日

单位: 人民币元

项目	本期 2015 年 8 月 7 日 (基金合同生效日) 至 2015 年 12 月 31 日		
	实收基金	未分配利润	所有者权益合计
一、期初所有者权益 (基金净值)	1,855,885,966.77	-	1,855,885,966.77
二、本期经营活动产生的基金净值变动数 (本期利润)	-	118,916,426.96	118,916,426.96
三、本期基金份额交易产生的基金净值变动数 (净值减少以“-”号填列)	-692,515,013.31	-49,101,352.99	-741,616,366.30
其中: 1. 基金申购款	116,292,909.72	8,669,266.76	124,962,176.48
2. 基金赎回款	-808,807,923.03	-57,770,619.75	-866,578,542.78
四、本期向基金份额持有人分配利润产生的基金净值变动 (净值减少以“-”号填列)	-	-	-
五、期末所有者权益 (基金净值)	1,163,370,953.46	69,815,073.97	1,233,186,027.43

注：本基金于 2015 年 8 月 7 日成立，无比较式的上年度可比期间，因此所有者权益(基金净值)变动表只列示本期数据，特此说明。

本报告 7.1 至 7.4 财务报表由下列负责人签署：

张晖	陈灿辉	韩从慧
基金管理人负责人	主管会计工作负责人	会计机构负责人

7.4 报表附注

7.4.1 基金基本情况

汇添富民营新动力股票型证券投资基金(以下简称“本基金”)，系经中国证券监督管理委员会(以下简称“中国证监会”)证监许可[2015]1280 号《关于准予汇添富民营新动力股票型证券投资基金注册的批复》准予注册，由基金管理人汇添富基金管理股份有限公司作为发起人于 2015 年 7 月 15 日起至 2015 年 8 月 5 日向社会公开募集，募集期结束经安永华明会计师事务所(特殊普通合伙)验证并出具安永华明(2015)验字第 60466941_B31 号验资报告后，向中国证监会报送基金备案材料。基金合同于 2015 年 8 月 7 日正式生效。本基金为契约型开放式，存续期限不定。设立时募集的扣除认购费后的实收基金(本金)为人民币 1,855,144,339.77 元，在募集期间产生的活期存款利息为人民币 741,627.00 元，以上实收基金(本息)合计为人民币 1,855,885,966.77 元，折合 1,855,885,966.77 份基金份额。本基金的基金管理人及注册登记机构均为汇添富基金管理股份有限公司，基金托管人为中国建设银行股份有限公司。

本基金的投资范围为具有良好流动性的金融工具，包括国内依法发行上市的股票(包含中小板、创业板及其他经中国证监会核准上市的股票)、股票期权、债券、货币市场工具、股指期货、权证、资产支持证券、银行存款以及法律法规或中国证监会允许基金投资的其他金融工具。本基金采用自下而上的方法，精选与中国经济发展密切相关的优秀民营企业上市公司股票进行投资布局，在科学严格管理风险的前提下，力求基金资产的中长期增值。本基金的业绩比较基准为中证民营企业综合指数×80%+中债综合指数×20%。

7.4.2 会计报表的编制基础

本财务报表系按照中国财政部颁布的《企业会计准则—基本准则》以及其后颁布及修订的具体会计准则、应用指南、解释以及其他相关规定(以下合称“企业会计准则”)编制，同时，对于在具体会计核算和信息披露方面，也参考了中国证券投资基金业协会修订的《证券投资基金会计核算业务指引》、中国证监会制定的《关于进一步规范证券投资基金估值业务的指导意见》、《关于证券投资基金执行<企业会计准则>估值业务及份额净值计价有关事项的通知》、《证券投资基金信息披露管理办法》、《证券投资基金信息披露内容与格式准则》第 2 号《年度报告的内容与格式》、

《证券投资基金信息披露编报规则》第 3 号《会计报表附注的编制及披露》、《证券投资基金信息披露 XBRL 模板第 3 号〈年度报告和半年度报告〉》及其他中国证监会及中国证券投资基金业协会颁布的相关规定。

本财务报表以本基金持续经营为基础列报。

7.4.3 遵循企业会计准则及其他有关规定的声明

本财务报表符合企业会计准则的要求，真实、完整地反映了本基金于 2015 年 12 月 31 日的财务状况以及 2015 年 8 月 7 日（基金合同生效日）至 2015 年 12 月 31 日止期间的经营成果和净值变动情况。

7.4.4 重要会计政策和会计估计

本基金财务报表所载财务信息依照企业会计准则、《证券投资基金会计核算业务指引》和其他相关规定所厘定的主要会计政策和会计估计编制。

7.4.4.1 会计年度

本基金会计年度采用公历年度，即每年 1 月 1 日起至 12 月 31 日止。本期财务报表的实际编制期间系 2015 年 8 月 7 日（基金合同生效日）起至 2015 年 12 月 31 日止。

7.4.4.2 记账本位币

本基金记账本位币和编制本财务报表所采用的货币均为人民币。除有特别说明外，均以人民币元为单位表示。

7.4.4.3 金融资产和金融负债的分类

金融工具是指形成本基金的金融资产（或负债），并形成其他单位的金融负债（或资产）或权益工具的合同。

(1) 金融资产分类

本基金的金融资产于初始确认时分为以下两类：以公允价值计量且其变动计入当期损益的金融资产及贷款和应收款项；

本基金目前持有的以公允价值计量且其变动计入当期损益的金融资产主要包括股票投资。

本基金目前持有的其他金融资产分类为应收款项，包括银行存款、存出保证金、结算备付金和各类应收款项等。

(2) 金融负债分类

本基金的金融负债于初始确认时归类为以公允价值计量且其变动计入当期损益的金融负债和

其他金融负债。

本基金目前持有的金融负债均划分为其他金融负债，主要包括各类应付款项等。

7.4.4.4 金融资产和金融负债的初始确认、后续计量和终止确认

初始确认

本基金于成为金融工具合同的一方时确认一项金融资产或金融负债，按照取得时的公允价值作为初始确认金额。划分为以公允价值计量且其变动计入当期损益的金融资产取得时发生的相关交易费用计入当期损益；应收款项及其他金融负债的相关交易费用计入初始确认金额。

后续计量

以公允价值计量且其变动计入当期损益的金融资产采用公允价值进行后续计量。在持有该类金融资产期间取得的利息或现金股利，应当确认为当期收益。每日，本基金将以公允价值计量且其变动计入当期损益的金融资产或金融负债的公允价值变动计入当期损益；应收款项及其他金融负债采用实际利率法，按照摊余成本进行后续计量，其摊销或减值产生的利得或损失，均计入当期损益。

终止确认

当收取该金融资产现金流量的合同权利终止，或该金融资产已转移，且符合金融资产转移的终止确认条件的，金融资产将终止确认，即从本基金账户和资产负债表内予以转销；当金融负债的现时义务全部或部分已经解除的，该金融负债或其一部分将终止确认；处置该金融资产或金融负债时，其公允价值与初始入账金额之间的差额应确认为投资收益，同时调整公允价值变动收益。

金融资产转移

本基金已将金融资产所有权上几乎所有的风险和报酬转移给转入方的，终止确认该金融资产；保留了金融资产所有权上几乎所有的风险和报酬的，不终止确认该金融资产；本基金既没有转移也没有保留金融资产所有权上几乎所有的风险和报酬的，分别下列情况处理：放弃了对该金融资产控制的，终止确认该金融资产并确认产生的资产和负债；未放弃对该金融资产控制的，按照其继续涉入所转移金融资产的程度确认有关金融资产，并相应确认有关负债。

7.4.4.5 金融资产和金融负债的估值原则

公允价值，是指市场参与者在计量日发生的有序交易中，出售一项资产所能收到或者转移一项负债所需支付的价格。本基金以公允价值计量相关资产或负债，假定出售资产或者转移负债的有序交易在相关资产或负债的主要市场进行；不存在主要市场的，本基金假定该交易在相关资产

或负债的最有利市场进行。主要市场(或最有利市场)是本基金在计量日能够进入的交易市场。本基金采用市场参与者在对该资产或负债定价时为实现其经济利益最大化所使用的假设。

在财务报表中以公允价值计量或披露的资产和负债，根据对公允价值计量整体而言具有重要意义的最低层次输入值，确定所属的公允价值层次：第一层次输入值，在计量日能够取得的相同资产或负债在活跃市场上未经调整的报价；第二层次输入值，除第一层次输入值外相关资产或负债直接或间接可观察的输入值；第三层次输入值，相关资产或负债的不可观察输入值。

每个资产负债表日，本基金对在财务报表中确认的持续以公允价值计量的资产和负债进行重新评估，以确定是否在公允价值计量层次之间发生转换。

本基金持有的金融工具按如下原则确定公允价值并进行估值：

(1) 存在活跃市场的金融工具，按照估值日能够取得的相同资产或负债在活跃市场上未经调整的市价作为公允价值；估值日无市价，但最近交易日后经济环境未发生重大变化且证券发行机构未发生影响证券价格的重大事件的，按最近交易市价确定公允价值；如估值日无市价，且最近交易日后经济环境发生了重大变化或证券发行机构发生了影响证券价格的重大事件，参考类似投资品种的现行市价及重大变化等因素，调整最近交易市价，确定公允价值。

(2) 不存在活跃市场的金融工具，采用市场参与者普遍认同，且被以往市场实际交易价格验证具有可靠性的估值技术，确定公允价值。本基金采用在当前情况下适用并且有足够可利用数据和其他信息支持的估值技术，优先使用相关可观察输入值，只有在可观察输入值无法取得或取得不切实可行的情况下，才使用不可观察输入值。

(3) 如有确凿证据表明按上述估值原则仍不能客观反映其公允价值的，基金管理人可根据具体情况与基金托管人商定后，按最能适当反映公允价值的价格估值。

(4) 如有新增事项，按国家最新规定估值。

7.4.4.6 金融资产和金融负债的抵销

当本基金同时满足下列条件时，金融资产和金融负债以相互抵销后的净额在资产负债表内列示：具有抵销已确认金额的法定权利，且该种法定权利是当前可执行的；计划以净额结算，或同时变现该金融资产和清偿该金融负债。

7.4.4.7 实收基金

实收基金为对外发行的基金份额总额所对应的金额。由于申购和赎回引起的实收基金份额变动分别于基金申购确认日及基金赎回确认日确认。上述申购和赎回分别包括基金转换所引起的转入基金的实收基金增加和转出基金的实收基金减少。

7.4.4.8 损益平准金

损益平准金包括已实现损益平准金和未实现损益平准金。已实现损益平准金指在申购或赎回基金份额时，申购或赎回款项中包含的按累计未分配的已实现收益/(损失)占基金净值比例计算的金额。未实现损益平准金指在申购或赎回基金份额时，申购或赎回款项中包含的按累计未实现利得/(损失)占基金净值比例计算的金额。损益平准金于基金申购确认日或基金赎回确认日确认。

未实现损益平准金与已实现损益平准金均在“损益平准金”科目中核算，并于期末全额转入“未分配利润/(累计亏损)”。

7.4.4.9 收入/(损失)的确认和计量

(1) 存款利息收入按存款的本金与适用的利率逐日计提的金额入账。若提前支取定期存款，按协议规定的利率及持有期重新计算存款利息收入，并根据提前支取所实际收到的利息收入与账面已确认的利息收入的差额确认利息损失，列入利息收入减项，存款利息收入以净额列示；

(2) 债券利息收入按债券票面价值与票面利率或内含票面利率计算的金额扣除应由债券发行企业代扣代缴的个人所得税后的净额确认，在债券实际持有期内逐日计提；

(3) 资产支持证券利息收入按证券票面价值与票面利率计算的金额，扣除应由资产支持证券发行企业代扣代缴的个人所得税后的净额确认，在证券实际持有期内逐日计提；

(4) 买入返售金融资产收入，按买入返售金融资产的摊余成本及实际利率（当实际利率与合同利率差异较小时，也可以用合同利率），在回购期内逐日计提；

(5) 股票投资收益/(损失)于卖出股票成交日确认，并按卖出股票成交金额与其成本的差额入账；

(6) 债券投资收益/(损失)于成交日确认，并按成交总额与其成本、应收利息的差额入账；

(7) 衍生工具收益/(损失)于卖出权证成交日确认，并按卖出权证成交金额与其成本的差额入账；

(8) 股利收益于除息日确认，并按上市公司宣告的分红派息比例计算的金额扣除应由上市公司代扣代缴的个人所得税后的净额入账；

(9) 公允价值变动收益/(损失)系本基金持有的采用公允价值模式计量的交易性金融资产、交易性金融负债等公允价值变动形成的应计入当期损益的利得或损失；

(10) 其他收入在主要风险和报酬已经转移给对方，经济利益很可能流入且金额可以可靠计量的时候确认。

7.4.4.10 费用的确认和计量

- (1) 基金管理费按前一日基金资产净值的 1.50%的年费率逐日计提;
- (2) 基金托管费按前一日基金资产净值的 0.25%的年费率逐日计提;
- (3) 卖出回购金融资产支出, 按卖出回购金融资产的摊余成本及实际利率(当实际利率与合同利率差异较小时, 也可以用合同利率)在回购期内逐日计提;
- (4) 其他费用系根据有关法规及相应协议规定, 按实际支出金额, 列入当期基金费用; 如果影响基金份额净值小数点后第四位的, 则采用待摊或预提的方法。

7.4.4.11 基金的收益分配政策

- (1) 在符合有关基金分红条件的前提下, 本基金每年收益分配次数最多为 12 次, 每次收益分配比例不得低于收益分配基准日每份基金份额该次可供分配利润的 10%, 若《基金合同》生效不满 3 个月可不进行收益分配;
- (2) 本基金收益分配方式分两种: 现金分红与红利再投资, 投资者可选择现金红利或 将现金红利自动转为基金份额进行再投资; 若投资者不选择, 本基金默认的收益 分配方式是现金分红; 选择红利再投资的, 基金份额的现金红利将按除息后的基 金份额净值折算成基金份额, 红利再投资的份额免收申购费;
- (3) 基金收益分配后基金份额净值不能低于面值; 即基金收益分配基准日的基金份额净值减去每单位基金份额收益分配金额后不能低于面值;
- (4) 每一基金份额享有同等分配权;
- (5) 法律法规或监管机关另有规定的, 从其规定。

7.4.5 会计政策和会计估计变更以及差错更正的说明

7.4.5.1 会计政策变更的说明

本基金本报告期无会计政策变更。

7.4.5.2 会计估计变更的说明

本基金本报告期无会计估计变更。

7.4.5.3 差错更正的说明

本基金本报告期无重大会计差错的内容和更正金额。

7.4.6 税项

- 1、印花税

经国务院批准，财政部、国家税务总局研究决定，自 2008 年 4 月 24 日起，调整证券（股票）交易印花税税率，由原先的 3%调整为 1%；

经国务院批准，财政部、国家税务总局研究决定，自 2008 年 9 月 19 日起，调整由出让方按证券（股票）交易印花税率缴纳印花税，受让方不再征收，税率不变；

根据财政部、国家税务总局财税字[2005]103 号文《关于股权分置试点改革有关税收政策问题的通知》的规定，股权分置改革过程中因非流通股股东向流通股股东支付对价而发生的股权转让，暂免征收印花税。

2、营业税、企业所得税

根据财政部、国家税务总局财税字[2004]78 号文《关于证券投资基金税收政策的通知》的规定，自 2004 年 1 月 1 日起，对证券投资基金（封闭式证券投资基金，开放式证券投资基金）管理人运用基金买卖股票、债券的差价收入，继续免征营业税和企业所得税；

根据财政部、国家税务总局财税字[2005]103 号文《关于股权分置试点改革有关税收政策问题的通知》的规定，股权分置改革中非流通股股东通过对价方式向流通股股东支付的股份、现金等收入，暂免征收流通股股东应缴纳的企业所得税；

根据财政部、国家税务总局财税[2008]1 号文《关于企业所得税若干优惠政策的通知》的规定，对证券投资基金从证券市场中取得的收入，包括买卖股票、债券的差价收入，股权的股息、红利收入，债券的利息收入及其他收入，暂不征收企业所得税。

3、个人所得税

根据财政部、国家税务总局财税字[2002]128 号文《关于开放式证券投资基金有关税收问题的通知》的规定，对基金取得的股票的股息、红利收入，债券的利息收入、储蓄存款利息收入，由上市公司、发行债券的企业和银行在向基金支付上述收入时代扣代缴 20%的个人所得税；

根据财政部、国家税务总局财税字[2005]103 号文《关于股权分置试点改革有关税收政策问题的通知》的规定，股权分置改革中非流通股股东通过对价方式向流通股股东支付的股份、现金等收入，暂免征收流通股股东应缴纳的个人所得税；

根据财政部、国家税务总局财税字[2008]132 号文《财政部、国家税务总局关于储蓄存款利息所得有关个人所得税政策的通知》的规定，自 2008 年 10 月 9 日起，对储蓄存款利息所得暂免征收个人所得税；

根据财政部、国家税务总局、中国证监会财税[2012]85 号文《关于实施上市公司股息红利差别化个人所得税政策有关问题的通知》的规定，自 2013 年 1 月 1 日起，证券投资基金从公开发行和转让市场取得的上市公司股票，持股期限在 1 个月以内（含 1 个月）的，其股息红利所得全额

计入应纳税所得额；持股期限在 1 个月以上至 1 年（含 1 年）的，暂减按 50%计入应纳税所得额；持股期限超过 1 年的，暂减按 25%计入应纳税所得额；

根据财政部、国家税务总局、中国证监会财税[2015]101 号文《关于上市公司股息红利差别化个人所得税政策有关问题的通知》的规定，自 2015 年 9 月 8 日起，证券投资基金从公开发行和转让市场取得的上市公司股票，持股期限超过 1 年的，股息红利所得暂免征收个人所得税。

7.4.7 关联方关系

关联方名称	与本基金的关系
汇添富基金管理股份有限公司	基金管理人、基金注册登记机构、基金销售机构
中国建设银行股份有限公司	基金托管人、基金代销机构
东方证券股份有限公司	基金管理人的股东、基金代销机构
东航金控有限责任公司	基金管理人的股东
文汇新民联合报业集团	基金管理人的股东
上海菁聚金投资管理合伙企业（有限合伙）	基金管理人的股东
汇添富资产管理（香港）有限公司	基金管理人的子公司
汇添富资本管理有限公司	基金管理人施加重大影响的联营企业
上海汇添富公益基金会	与基金管理人同一批关键管理人员

7.4.8 本报告期及上年度可比期间的关联方交易

7.4.8.1 通过关联方交易单元进行的交易

7.4.8.1.1 股票交易

金额单位：人民币元

关联方名称	本期 2015 年 8 月 7 日（基金合同生效日）至 2015 年 12 月 31 日		上年度可比期间 2014 年 1 月 1 日至 2014 年 12 月 31 日	
	成交金额	占当期股票 成交总额的 比例	成交金额	占当期股票 成交总额的 比例
东方证券	2,176,074,493.92	76.23%	-	-

7.4.8.1.2 债券交易

注：本基金本报告期未通过关联方交易单元进行债券交易。

7.4.8.1.3 债券回购交易

注：本基金本报告期未通过关联方交易单元进行债券回购交易。

7.4.8.1.4 应支付关联方的佣金

金额单位：人民币元

关联方名称	本期 2015年8月7日(基金合同生效日)至2015年12月31日			
	当期 佣金	占当期佣金 总量的比例	期末应付佣金余额	占期末应付佣 金总额的比例
东方证券	1,996,034.91	76.16%	1,355,671.18	68.45%
关联方名称	上年度可比期间 2014年1月1日至2014年12月31日			
	当期 佣金	占当期佣金 总量的比例	期末应付佣金余额	占期末应付佣 金总额的比例

注：上述佣金按市场佣金率计算，以扣除由中国证券登记结算有限责任公司收取证管费、经手费和由券商承担的证券结算风险基金后的净额列示。该类佣金协议的服务范围还包括佣金收取方为本基金提供的证券投资研究成果和市场信息服务。

7.4.8.2 关联方报酬

7.4.8.2.1 基金管理费

单位：人民币元

项目	本期 2015年8月7日(基金合同生效 日)至2015年12月31日	上年度可比期间 2014年1月1日至2014年12月31 日
	当期发生的基金应支付的管理费	10,055,729.10
其中：支付销售机构的客户维护费	3,505,471.88	-

注：基金管理费按前一日的基金资产净值的 1.50% 的年费率计提。计算方法如下：

$$H = E \times 1.50\% / \text{当年天数}$$

H 为每日应计提的基金管理费

E 为前一日的基金资产净值

基金管理费每日计提，按月支付。由基金托管人根据与基金管理人核对一致的财务数据，自动在月初 5 个工作日内、按照指定的账户路径进行资金支付，管理人无需再出具资金划拨指令。若遇法定节假日、休息日等，支付日期顺延。

7.4.8.2.2 基金托管费

单位：人民币元

项目	本期 2015年8月7日(基金合同生效日)至2015年12月31日

当期发生的基金应支付的托管费	1,675,954.88
----------------	--------------

注：基金托管费按前一日的基金资产净值的 0.25% 的年费率计提。计算方法如下：

$$H = E \times 0.25\% / \text{当年天数}$$

H 为每日应计提的基金托管费

E 为前一日的基金资产净值

基金托管费每日计提，按月支付。由基金托管人根据与基金管理人核对一致的财务数据，自动在月初 5 个工作日内、按照指定的账户路径进行资金支付，管理人无需再出具资金划拨指令。若遇法定节假日、休息日等，支付日期顺延。

7.4.8.3 与关联方进行银行间同业市场的债券(含回购)交易

注：本基金本报告期末与关联方进行银行间同业市场的债券(含回购)交易。

7.4.8.4 各关联方投资本基金的情况

7.4.8.4.1 报告期内基金管理人运用固有资金投资本基金的情况

注：本基金的基金管理人本报告期末运用固有资金投资本基金。

7.4.8.4.2 报告期末除基金管理人之外的其他关联方投资本基金的情况

注：本基金除基金管理人之外的其他关联方于本报告期末未投资本基金。

7.4.8.5 由关联方保管的银行存款余额及当期产生的利息收入

单位：人民币元

关联方名称	本期 2015 年 8 月 7 日(基金合同生效日)至 2015 年 12 月 31 日		上年度可比期间 2014 年 1 月 1 日至 2014 年 12 月 31 日	
	期末余额	当期利息收入	期末余额	当期利息收入
建设银行	397,769,527.64	2,293,448.29	-	-

注：除上表列示的金额外，本基金的证券交易结算资金通过托管银行备付金账户转存于中国证券登记结算有限责任公司，自 2015 年 8 月 7 日（基金合同生效日）至 2015 年 12 月 31 日获得的利息收入为人民币 16,959.58 元，2015 年末结算备付金余额为人民币 3,202,464.51 元。

7.4.8.6 本基金在承销期内参与关联方承销证券的情况

注：本基金本报告期末在承销期内直接购入关联方承销的证券。

7.4.9 期末（2015 年 12 月 31 日）本基金持有的流通受限证券

7.4.9.1 因认购新发/增发证券而于期末持有的流通受限证券

注：本基金无因认购新发/增发证券而于期末持有的流通受限证券。

7.4.9.2 期末持有的暂时停牌等流通受限股票

金额单位：人民币元

股票代码	股票名称	停牌日期	停牌原因	期末估值单价	复牌日期	复牌开盘单价	数量（股）	期末成本总额	期末估值总额	备注
300324	旋极信息	2015 年 12 月 1 日	重大资产重组	49.25	2016.3.10	44.33	392,957	16,485,321.60	19,353,132.25	-
002612	朗姿股份	2015 年 12 月 22 日	重大资产重组	75.46	-	-	88,848	6,537,242.00	6,704,470.08	-

7.4.9.3 期末债券正回购交易中作为抵押的债券

7.4.9.3.1 银行间市场债券正回购

截至本报告期末 2015 年 12 月 31 日止，本基金无因从事银行间市场债券正回购交易形成的卖出回购证券款余额。

7.4.9.3.2 交易所市场债券正回购

截至本报告期末 2015 年 12 月 31 日止，本基金无因从事交易所市场债券正回购交易形成的卖出回购证券款余额。

7.4.10 有助于理解和分析会计报表需要说明的其他事项

7.4.14.1 公允价值

7.4.14.1.1 不以公允价值计量的金融工具

不以公允价值计量的金融资产和负债主要包括贷款和应收款项以及其他金融负债，其因剩余期限不长，公允价值与账面价值相若。

7.4.14.1.2 以公允价值计量的金融工具

7.4.14.1.2.1 各层次金融工具公允价值

于 2015 年 12 月 31 日，本基金持有的以公允价值计量且其变动计入当期损益的金融资产中属于第一层次的余额为人民币 817,069,726.56 元，属于第二层次的余额为人民币 26,057,602.33 元，无划分为第三层次的余额。

7.4.14.1.2.2 公允价值所属层次间的重大变动

本基金本期持有的以公允价值计量的金融工具的公允价值所属层次未发生重大变动。

7.4.14.1.2.3 第三层次公允价值余额和本期变动金额

本基金持有的以公允价值计量且其变动计入当期损益的金融工具第三层次公允价值本期未发生变动。

7.4.14.2 承诺事项

截至资产负债表日，本基金无需要披露的重大承诺事项。

7.4.14.3 其他事项

截至资产负债表日，本基金无需要披露的其他重要事项。

7.4.14.4 财务报表的批准

本财务报表已于 2016 年 3 月 25 日经本基金的基金管理人批准。

§ 8 投资组合报告

8.1 期末基金资产组合情况

金额单位：人民币元

序号	项目	金额	占基金总资产的比例 (%)
1	权益投资	843,127,328.89	67.38
	其中：股票	843,127,328.89	67.38
2	固定收益投资	-	-
	其中：债券	-	-
	资产支持证券	-	-
3	贵金属投资	-	-
4	金融衍生品投资	-	-
5	买入返售金融资产	-	-
	其中：买断式回购的买入返售金融资产	-	-
6	银行存款和结算备付金合计	400,971,992.15	32.05
7	其他各项资产	7,167,228.32	0.57

8	合计	1,251,266,549.36	100.00
---	----	------------------	--------

8.2 期末按行业分类的股票投资组合

金额单位：人民币元

代码	行业类别	公允价值	占基金资产净值比例 (%)
A	农、林、牧、渔业	11,413,505.96	0.93
B	采矿业	29,760,000.00	2.41
C	制造业	478,853,691.42	38.83
D	电力、热力、燃气及水生产和供应业	25,050,000.00	2.03
E	建筑业	23,350,000.00	1.89
F	批发和零售业	68,940,949.75	5.59
G	交通运输、仓储和邮政业	-	-
H	住宿和餐饮业	-	-
I	信息传输、软件和信息技术服务业	107,307,493.90	8.70
J	金融业	51,775,821.24	4.20
K	房地产业	46,675,866.62	3.78
L	租赁和商务服务业	-	-
M	科学研究和技术服务业	-	-
N	水利、环境和公共设施管理业	-	-
O	居民服务、修理和其他服务业	-	-
P	教育	-	-
Q	卫生和社会工作	-	-
R	文化、体育和娱乐业	-	-
S	综合	-	-
	合计	843,127,328.89	68.37

8.3 期末按公允价值占基金资产净值比例大小排序的前十名股票投资明细

金额单位：人民币元

序号	股票代码	股票名称	数量 (股)	公允价值	占基金资产净值比例 (%)
1	002030	达安基因	1,799,929	74,121,076.22	6.01

2	600867	通化东宝	2,238,157	60,810,725.69	4.93
3	002405	四维图新	1,180,000	45,784,000.00	3.71
4	600180	瑞茂通	2,000,000	44,160,000.00	3.58
5	300003	乐普医疗	1,000,000	38,600,000.00	3.13
6	300050	世纪鼎利	1,000,000	35,900,000.00	2.91
7	002456	欧菲光	1,121,059	34,775,250.18	2.82
8	600079	人福医药	1,525,700	33,962,082.00	2.75
9	600016	民生银行	3,491,691	33,659,901.24	2.73
10	002669	康达新材	1,102,000	32,343,700.00	2.62

注：投资者欲了解本报告期末基金投资的所有股票明细，应阅读登载于本公司网站 www.99fund.com 的年度报告正文。

8.4 报告期内股票投资组合的重大变动

8.4.1 累计买入金额超出期末基金资产净值 2%或前 20 名的股票明细

金额单位：人民币元

序号	股票代码	股票名称	本期累计买入金额	占期末基金资产净值比例 (%)
1	002030	达安基因	95,731,567.92	7.76
2	002217	合力泰	73,452,817.49	5.96
3	600180	瑞茂通	69,943,095.15	5.67
4	002390	信邦制药	65,798,257.51	5.34
5	600867	通化东宝	62,506,842.43	5.07
6	002405	四维图新	59,279,048.87	4.81
7	601166	兴业银行	56,801,551.30	4.61
8	002175	东方网络	48,984,181.60	3.97
9	002192	*ST 融捷	46,672,958.60	3.78
10	300050	世纪鼎利	45,553,015.97	3.69
11	300003	乐普医疗	43,317,779.14	3.51
12	000526	银润投资	42,513,823.27	3.45
13	000758	中色股份	42,418,095.38	3.44
14	600886	国投电力	40,790,844.00	3.31
15	000568	泸州老窖	40,686,930.66	3.30
16	601898	中煤能源	40,101,993.80	3.25
17	300202	聚龙股份	40,074,088.77	3.25
18	601933	永辉超市	38,923,151.50	3.16
19	002350	北京科锐	38,266,906.07	3.10

20	600703	三安光电	37,937,883.87	3.08
21	002659	中泰桥梁	36,145,717.70	2.93
22	002456	欧菲光	35,667,233.19	2.89
23	600079	人福医药	34,366,397.00	2.79
24	600016	民生银行	33,369,179.59	2.71
25	002669	康达新材	32,370,204.00	2.62
26	002381	双箭股份	31,751,488.98	2.57
27	002665	首航节能	30,912,292.00	2.51
28	000963	华东医药	30,490,671.17	2.47
29	002117	东港股份	28,462,731.40	2.31
30	002563	森马服饰	28,447,660.06	2.31
31	600519	贵州茅台	27,073,704.00	2.20
32	002727	一心堂	26,769,206.33	2.17
33	600173	卧龙地产	26,002,098.00	2.11
34	603883	老百姓	25,569,507.97	2.07

注：本项“买入金额”按买入成交金额填列，不考虑相关交易费用。

8.4.2 累计卖出金额超出期末基金资产净值 2%或前 20 名的股票明细

金额单位：人民币元

序号	股票代码	股票名称	本期累计卖出金额	占期末基金资产净值比例 (%)
1	002390	信邦制药	77,145,028.79	6.26
2	002217	合力泰	77,085,952.90	6.25
3	002192	*ST 融捷	61,798,948.66	5.01
4	601166	兴业银行	60,805,801.31	4.93
5	300202	聚龙股份	42,184,255.55	3.42
6	002350	北京科锐	39,220,715.32	3.18
7	601933	永辉超市	38,761,791.00	3.14
8	600180	瑞茂通	38,640,602.83	3.13
9	601898	中煤能源	38,279,303.80	3.10
10	002175	东方网络	35,657,618.99	2.89
11	002727	一心堂	35,436,838.96	2.87
12	000526	银润投资	32,691,246.50	2.65
13	600703	三安光电	31,617,608.44	2.56
14	002563	森马服饰	28,534,416.75	2.31
15	000963	华东医药	27,234,195.20	2.21
16	600519	贵州茅台	26,352,608.29	2.14

17	002572	索菲亚	23,339,706.28	1.89
18	002659	中泰桥梁	23,150,936.64	1.88
19	600500	中化国际	22,516,823.22	1.83
20	002665	首航节能	22,126,279.70	1.79

注：本项“卖出金额”按卖出成交金额填列，不考虑相关交易费用。

8.4.3 买入股票的成本总额及卖出股票的收入总额

单位：人民币元

买入股票成本（成交）总额	1,785,748,575.90
卖出股票收入（成交）总额	1,068,841,087.81

注：本项“买入股票成本”和“卖出股票收入”均按买卖成交金额填列，不考虑相关交易费用。

8.5 期末按债券品种分类的债券投资组合

注：本基金本期末未进行债券投资。

8.6 期末按公允价值占基金资产净值比例大小排序的前五名债券投资明细

注：本基金本期末未进行债券投资。

8.7 期末按公允价值占基金资产净值比例大小排序的所有资产支持证券投资明细

注：本基金本报告期末未持有资产支持证券。

8.8 报告期末按公允价值占基金资产净值比例大小排序的前五名贵金属投资明细

注：本基金本报告期末未持有贵金属投资。

8.9 期末按公允价值占基金资产净值比例大小排序的前五名权证投资明细

注：本基金本报告期末未持有权证。

8.10 报告期末本基金投资的股指期货交易情况说明

注：报告期末本基金无股指期货持仓。

8.11 报告期末本基金投资的国债期货交易情况说明

注：本基金本报告期内未投资国债期货。

8.12 投资组合报告附注

8.12.1

报告期内本基金投资的前十名证券的发行主体没有被监管部门立案调查，或在报告编制日前一年内受到公开谴责、处罚的情形。

8.12.2

本基金投资的前十名股票没有超出基金合同规定的备选股票库。

8.12.3 期末其他各项资产构成

单位：人民币元

序号	名称	金额
1	存出保证金	396,534.39
2	应收证券清算款	5,820,254.90
3	应收股利	-
4	应收利息	97,275.32
5	应收申购款	853,163.71
6	其他应收款	-
7	待摊费用	-
8	其他	-
9	合计	7,167,228.32

8.12.4 期末持有的处于转股期的可转换债券明细

注：本基金本报告期末未持有处于转股期的可转换债券。

8.12.5 期末前十名股票中存在流通受限情况的说明

注：本基金本报告期末前十名股票不存在流通受限的情况。

§ 9 基金份额持有人信息

9.1 期末基金份额持有人户数及持有人结构

份额单位：份

持有人户数 (户)	户均持有的 基金份额	持有人结构			
		机构投资者		个人投资者	
		持有份额	占总份 额比例	持有份额	占总份 额比例
21,883	53,163.23	120,987,828.49	10.40%	1,042,383,124.97	89.60%

9.2 期末基金管理人的从业人员持有本基金的情况

项目	持有份额总数（份）	占基金总份额比例
基金管理人所有从业人员 持有本基金	130,238.03	0.0112%

9.3 期末基金管理人的从业人员持有本开放式基金份额总量区间的情况

项目	持有基金份额总量的数量区间（万份）
本公司高级管理人员、基金投资和研究部门负责人持有本开放式基金	0
本基金基金经理持有本开放式基金	0

§ 10 开放式基金份额变动

单位：份

基金合同生效日（2015年8月7日）基金份额总额	1,855,885,966.77
本报告期期初基金份额总额	-
基金合同生效日起至报告期期末基金总申购份额	116,292,909.72
减：基金合同生效日起至报告期期末基金总赎回份额	808,807,923.03
基金合同生效日起至报告期期末基金拆分变动份额（份额减少以“-”填列）	-
本报告期期末基金份额总额	1,163,370,953.46

注：表内“总申购份额”含红利再投、转换入份额；“总赎回份额”含转换出份额。

§ 11 重大事件揭示

11.1 基金份额持有人大会决议

本报告期内没有举行基金份额持有人大会。

11.2 基金管理人、基金托管人的专门基金托管部门的重大人事变动

1、基金管理人 2015 年 1 月 8 日公告，汪洋先生不再担任汇添富中证主要消费 ETF、汇添富中证医药卫生 ETF、汇添富中证能源 ETF、汇添富中证金融地产 ETF 基金的基金经理，由吴振翔先生单独管理上述基金。

2、基金管理人 2015 年 1 月 8 日公告，增聘赖中立先生担任汇添富深证 300ETF、汇添富深证 300ETF 联接基金的基金经理。同时，汪洋先生不再担任上述基金的基金经理。

3、基金管理人 2015 年 1 月 8 日公告，增聘雷鸣先生担任汇添富蓝筹稳健混合基金的基金经理，与叶从飞先生共同管理该基金。

4、基金管理人 2015 年 1 月 31 日公告，增聘李威先生担任汇添富外延增长股票基金的基金经

理，与韩贤旺先生共同管理该基金。

5、基金管理人 2015 年 2 月 5 日公告，增聘刘闯先生担任汇添富医药保健混合基金的基金经理，与周睿先生共同管理该基金。

6、《汇添富成长多因子量化策略股票型证券投资基金基金合同》于 2015 年 2 月 16 日正式生效，吴振翔先生任该基金的基金经理。

7、基金管理人 2015 年 3 月 11 日公告，增聘蒋文玲女士担任汇添富现金宝货币基金、汇添富理财 21 天债券基金的基金经理，与曾刚先生共同管理上述基金。

8、基金管理人 2015 年 3 月 11 日公告，增聘蒋文玲女士担任汇添富理财 14 天债券基金的基金经理，与王栩先生共同管理该基金。

9、《汇添富中证主要消费交易型开放式指数证券投资基金联接基金基金合同》于 2015 年 3 月 24 日正式生效，吴振翔先生任该基金的基金经理。

10、基金管理人 2015 年 4 月 1 日公告，陆文磊先生不再担任汇添富收益快线货币基金的基金经理，由徐寅喆女士单独管理该基金。

11、基金管理人 2015 年 4 月 1 日公告，陆文磊先生不再担任汇添富全额宝货币基金的基金经理，由汤从珊女士单独管理该基金。

12、基金管理人 2015 年 4 月 1 日公告，曾刚先生不再担任汇添富现金宝货币基金、汇添富理财 21 天债券基金的基金经理，由蒋文玲女士单独管理上述基金。

13、基金管理人 2015 年 4 月 1 日公告，王栩先生不再担任汇添富理财 14 天债券基金的基金经理，由蒋文玲女士单独管理该基金。

14、基金管理人 2015 年 4 月 1 日公告，曾刚先生不再担任汇添富理财 7 天债券基金的基金经理，由徐寅喆女士单独管理该基金。

15、基金管理人 2015 年 4 月 17 日公告，新任李文先生为董事长，潘鑫军先生不再担任董事长。

16、基金管理人 2015 年 4 月 17 日公告，林利军先生不再担任法定代表人和总经理，由李文先生代为履行法定代表人职责，由张晖先生代为履行总经理职责。

17、基金管理人 2015 年 5 月 27 日公告，增聘赖中立先生担任汇添富香港优势混合基金的基金经理，与王致人先生共同管理该基金。

18、基金管理人 2015 年 6 月 16 日公告，王致人先生不再担任汇添富香港优势混合基金的基金经理，由赖中立先生单独管理该基金。

19、《汇添富医疗服务灵活配置混合型证券投资基金基金合同》于 2015 年 6 月 18 日正式生效，

刘江先生任该基金的基金经理。

20、基金管理人 2015 年 6 月 27 日公告，新任李文先生为法定代表人，新任张晖先生为总经理。新任李鹏先生为督察长，李文先生不再担任督察长，张晖先生不再担任副总经理。

21、基金管理人 2015 年 7 月 18 日公告，增聘吴江宏先生担任汇添富可转债债券基金的基金经理，与曾刚、梁珂先生共同管理该基金。

22、《汇添富国企创新股票型证券投资基金基金合同》于 2015 年 7 月 10 日正式生效，李威先生、劳杰男先生任该基金的基金经理。

23、基金管理人 2015 年 7 月 24 日公告，梁珂先生不再担任汇添富可转债债券基金的基金经理，由曾刚先生、吴江宏先生管理该基金。

24、基金管理人 2015 年 7 月 31 日公告，叶从飞先生不再担任汇添富蓝筹稳健混合基金的基金经理，由雷鸣先生单独管理该基金；汤从珊女士不再担任汇添富和聚宝货币基金的基金经理，由徐寅喆女士单独管理该基金。

25、基金管理人 2015 年 8 月 5 日公告，朱晓亮先生不再担任汇添富均衡增长混合基金的基金经理，由韩贤旺先生、叶从飞先生、顾耀强先生管理该基金。

26、基金管理人 2015 年 8 月 5 日公告，增聘过蓓蓓女士担任汇添富消费 ETF、金融 ETF、能源 ETF、医药 ETF、消费 ETF 联接基金的基金经理，与吴振翔先生共同管理该基金。

27、基金管理人 2015 年 8 月 6 日公告，经汇添富基金管理股份有限公司第二届董事会第三次会议决议，公司聘任袁建军先生为公司副总经理。

28、《汇添富民营新动力股票型证券投资基金基金合同》于 2015 年 8 月 7 日正式生效，谭志强先生任该基金的基金经理。

29、基金管理人 2015 年 8 月 19 日公告，增聘过蓓蓓女士担任汇添富深 300ETF、深 300ETF 联接基金的基金经理，与赖中立先生共同管理该基金。

30、基金管理人 2015 年 8 月 29 日公告，陈加荣先生不再担任汇添富信用债债券基金的基金经理，由何旻先生单独管理该基金。

31、基金管理人 2015 年 10 月 29 日公告，增聘倪健先生担任汇添富香港优势混合基金的基金经理，与赖中立先生共同管理该基金。

32、基金管理人 2015 年 11 月 3 日公告，吴振翔先生不再担任汇添富消费 ETF、金融 ETF、能源 ETF、医药 ETF 基金的基金经理，由过蓓蓓女士单独管理该基金。

33、基金管理人 2015 年 11 月 19 日公告，增聘劳杰男先生担任汇添富价值精选混合基金的基金经理，与陈晓翔先生共同管理该基金。

34、基金管理人 2015 年 11 月 19 日公告，增聘李怀定先生担任汇添富季季红定期开放债券基金、互利分级债券基金的基金经理，与陆文磊先生共同管理上述基金。

35、《汇添富安鑫智选灵活配置混合型证券投资基金基金合同》于 2015 年 11 月 26 日正式生效，曾刚先生任该基金的基金经理。

36、基金管理人 2015 年 11 月 26 日公告，增聘许一尊先生担任汇添富成长多因子量化策略股票基金的基金经理，与吴振翔先生共同管理该基金。

37、《汇添富新兴消费型证券投资基金基金合同》于 2015 年 12 月 2 日正式生效，雷鸣先生、刘伟林先生任该基金的基金经理。

38、《汇添富达欣灵活配置混合型证券投资基金基金合同》于 2015 年 12 月 2 日正式生效，李怀定先生任该基金的基金经理。

39、本报告期，基金托管人中国建设银行股份有限公司 2015 年 1 月 4 日发布任免通知，聘任张力争为中国建设银行投资托管业务部副总经理。本基金托管人 2015 年 9 月 18 日发布任免通知，解聘纪伟中国建设银行投资托管业务部副总经理职务。

11.3 涉及基金管理人、基金财产、基金托管业务的诉讼

本报告期内无涉及本基金管理人、基金财产、基金托管业务的诉讼事项。

11.4 基金投资策略的改变

本基金投资策略未发生改变。

11.5 为基金进行审计的会计师事务所情况

安永华明会计师事务所(特殊普通合伙)自本基金合同生效日(2015年8月7日)起至本报告期末，为本基金进行审计。本报告期内应支付未支付当期审计费用为人民币捌万元整。

11.6 管理人、托管人及其高级管理人员受稽查或处罚等情况

2015 年 1 月，针对上海证监局出具的整改措施，以及对相关负责人的警示，公司高度重视，认真落实整改要求，加强制度和风控措施，进一步提升了公司内部控制和风险管理能力。2015 年 4 月，公司已通过上海证监局的检查验收。

11.7 基金租用证券公司交易单元的有关情况

11.7.1 基金租用证券公司交易单元进行股票投资及佣金支付情况

金额单位：人民币元

券商名称	交易单元数量	股票交易		应支付该券商的佣金		备注
		成交金额	占当期股票成交总额的比例	佣金	占当期佣金总量的比例	
申银万国	2	678,515,169.79	23.77%	624,851.34	-	-
东方证券	2	2,176,074,493.92	76.23%	1,996,034.91	-	-
太平洋证券	2	-	-	-	-	-
方正证券	2	-	-	-	-	-
联讯证券	1	-	-	-	-	-
国金证券	2	-	-	-	-	-
中信证券	2	-	-	-	-	-

注：此处的佣金指通过单一券商的交易单元进行股票、权证等交易而合计支付该券商的佣金合计，不单指股票交易佣金。

11.7.2 基金租用证券公司交易单元进行其他证券投资的情况

金额单位：人民币元

券商名称	债券交易		债券回购交易		权证交易	
	成交金额	占当期债券成交总额的比例	成交金额	占当期债券回购成交总额的比例	成交金额	占当期权证成交总额的比例
申银万国	-	-	-	-	-	-
东方证券	-	-	-	-	-	-
太平洋证券	-	-	-	-	-	-
方正证券	-	-	-	-	-	-
联讯证券	-	-	-	-	-	-
国金证券	-	-	-	-	-	-
中信证券	-	-	-	-	-	-

注：1、专用交易单元的选择标准和程序：

- (1) 基金交易单元选择和成交量的分配工作由投资研究部统一负责组织、协调和监督；
- (2) 交易单元分配的目标是按照证监会的有关规定和对券商服务的评价控制交易单元的分配比例；
- (3) 投资研究部根据评分的结果决定本月的交易单元分配比例。其标准是按照上个月券商评分决

定本月的交易单元拟分配比例，并在综合考察年度券商的综合排名及累计的交易分配量的基础上进行调整，使得总的交易量的分配符合综合排名，同时每个交易单元的分配量不超过总成交量的 30%；

(4) 每半年综合考虑近半年及最新的评分情况，作为增加或更换券商交易单元的依据；

(5) 调整租用交易单元的选择及决定交易单元成交量的分布情况由投资研究部决定，投资总监审批；

(6) 成交量分布的决定应于每月第一个工作日完成；更换券商交易单元的决定于合同到期前一个月完成；

(7) 调整和更换交易单元所涉及到的交易单元运行费及其他相关费用，基金会计应负责协助及时催缴。

2、报告期内租用证券公司交易单元的变更情况：此 13 个交易单元与汇添富季季红定期开放债券型证券投资基金、汇添富消费行业股票型证券投资基金、汇添富理财 60 天债券型证券投资基金、汇添富安心中国债券型证券投资基金、汇添富实业债债券型证券投资基金共用。本报告期新增 2 家证券公司和 3 个交易单元：太平洋证券（深交所交易单元和上交所交易单元）和联讯证券（深交所交易单元）。

汇添富基金管理股份有限公司
2016 年 3 月 29 日