

# 华泰柏瑞量化智慧灵活配置混合型证券投资 基金 2015 年年度报告

2015 年 12 月 31 日

基金管理人：华泰柏瑞基金管理有限公司

基金托管人：中国工商银行股份有限公司

送出日期：2016 年 3 月 29 日

## § 1 重要提示及目录

### 1.1 重要提示

基金管理人的董事会及董事保证本报告所载资料不存在虚假记载、误导性陈述或重大遗漏，并对其内容的真实性、准确性和完整性承担个别及连带责任。本年度报告已经三分之二以上独立董事签字同意，并由董事长签发。

基金托管人中国工商银行股份有限公司根据本基金合同规定，于 2016 年 3 月 28 日复核了本报告中的财务指标、净值表现、利润分配情况、财务会计报告、投资组合报告等内容，保证复核内容不存在虚假记载、误导性陈述或者重大遗漏。

基金管理人承诺以诚实信用、勤勉尽责的原则管理和运用基金资产，但不保证基金一定盈利。

基金的过往业绩并不代表其未来表现。投资有风险，投资者在做出投资决策前应仔细阅读本基金的招募说明书及其更新。

本年度报告财务资料已经审计，普华永道中天会计师事务所有限公司为本基金出具了无保留意见的审计报告。

本报告期自 2015 年 6 月 3 日(合同生效日)起至 2015 年 12 月 31 日止。

## 1.2 目录

<b>§1 重要提示及目录</b> .....	<b>2</b>
1.1 重要提示.....	2
1.2 目录.....	3
<b>§2 基金简介</b> .....	<b>5</b>
2.1 基金基本情况.....	5
2.2 基金产品说明.....	5
2.3 基金管理人和基金托管人.....	6
2.4 信息披露方式.....	6
2.5 其他相关资料.....	6
<b>§3 主要财务指标、基金净值表现及利润分配情况</b> .....	<b>7</b>
3.1 主要会计数据和财务指标.....	7
3.2 基金净值表现.....	7
<b>§4 管理人报告</b> .....	<b>9</b>
4.1 基金管理人及基金经理情况.....	9
4.2 管理人对报告期内本基金运作合规守信情况的说明.....	12
4.3 管理人对报告期内公平交易情况的专项说明.....	12
4.4 管理人对报告期内基金的投资策略和业绩表现的说明.....	13
4.5 管理人对宏观经济、证券市场及行业走势的简要展望.....	14
4.6 管理人内部有关本基金的监察稽核工作情况.....	14
4.7 管理人对报告期内基金估值程序等事项的说明.....	15
4.8 管理人对报告期内基金利润分配情况的说明.....	15
<b>§5 托管人报告</b> .....	<b>15</b>
5.1 报告期内本基金托管人合规守信情况声明.....	15
5.2 托管人对报告期内本基金投资运作合规守信、净值计算、利润分配等情况的说明.....	15
5.3 托管人对本年度报告中财务信息等内容的真实、准确和完整发表意见.....	16
<b>§6 审计报告</b> .....	<b>16</b>
6.1 审计报告基本信息.....	16
6.2 审计报告的基本内容.....	16
<b>§7 年度财务报表</b> .....	<b>17</b>
7.1 资产负债表.....	17
7.2 利润表.....	18
7.3 所有者权益（基金净值）变动表.....	19
7.4 报表附注.....	20
<b>§8 投资组合报告</b> .....	<b>42</b>
8.1 期末基金资产组合情况.....	42
8.2 期末按行业分类的股票投资组合.....	42
8.3 期末按公允价值占基金资产净值比例大小排序的所有股票投资明细.....	43
8.4 报告期内股票投资组合的重大变动.....	47
8.5 期末按债券品种分类的债券投资组合.....	49
8.6 期末按公允价值占基金资产净值比例大小排序的前五名债券投资明细.....	49
8.7 期末按公允价值占基金资产净值比例大小排序的所有资产支持证券投资明细.....	49
8.8 报告期末按公允价值占基金资产净值比例大小排序的前五名贵金属投资明细.....	49
8.9 期末按公允价值占基金资产净值比例大小排序的前五名权证投资明细.....	50

8.10 报告期末本基金投资的股指期货交易情况说明 .....	50
8.11 报告期末本基金投资的国债期货交易情况说明 .....	50
8.12 投资组合报告附注 .....	50
<b>§9 基金份额持有人信息 .....</b>	<b>51</b>
9.1 期末基金份额持有人户数及持有人结构 .....	51
9.2 期末基金管理人的从业人员持有本基金的情况 .....	51
9.3 期末基金管理人的从业人员持有本开放式基金份额总量区间的情况 .....	51
<b>§10 开放式基金份额变动 .....</b>	<b>52</b>
<b>§11 重大事件揭示 .....</b>	<b>52</b>
11.1 基金份额持有人大会决议 .....	52
11.2 基金管理人、基金托管人的专门基金托管部门的重大人事变动 .....	52
11.3 涉及基金管理人、基金财产、基金托管业务的诉讼 .....	52
11.4 基金投资策略的改变 .....	52
11.5 为基金进行审计的会计师事务所情况 .....	53
11.6 管理人、托管人及其高级管理人员受稽查或处罚等情况 .....	53
11.7 基金租用证券公司交易单元的有关情况 .....	53
11.8 其他重大事件 .....	55
<b>§12 备查文件目录 .....</b>	<b>57</b>
12.1 备查文件目录 .....	57
12.2 存放地点 .....	58
12.3 查阅方式 .....	58

## § 2 基金简介

### 2.1 基金基本情况

基金名称	华泰柏瑞量化智慧灵活配置混合型证券投资基金
基金简称	华泰柏瑞量化智慧混合
基金主代码	001244
基金运作方式	契约型开放式
基金合同生效日	2015 年 6 月 3 日
基金管理人	华泰柏瑞基金管理有限公司
基金托管人	中国工商银行股份有限公司
报告期末基金份额总额	581,687,655.03 份
基金合同存续期	不定期

### 2.2 基金产品说明

投资目标	利用定量投资模型，在有效控制风险的前提下，追求资产的长期增值，力争实现超越业绩比较基准的投资回报。
投资策略	<p>本基金投资策略如下：</p> <p>1、股票投资策略</p> <p>本基金主要通过定量投资模型，选取并持有预期收益较好的股票构成投资组合，在有效控制风险的前提下，力争实现超越业绩比较基准的投资回报。但在极端市场情况下，为保护投资者的本金安全，股票资产比例可降至 0%。</p> <p>2、固定收益资产投资策略</p> <p>本基金固定收益资产投资的目的是在保证基金资产流动性的基础上，有效利用基金资产，提高基金资产的投资收益。</p> <p>3、资产支持证券投资策略</p> <p>在对市场利率环境深入研究的基础上，本基金投资于资产支持证券将采用久期配置策略与期限结构配置策略，结合定量分析和定性分析的方法，综合分析资产支持证券的利率风险、提前偿付风险、流动性风险、税收溢价等因素，选择具有较高投资价值的资产支持证券进行配置。</p> <p>4、权证投资策略</p> <p>权证为本基金辅助性投资工具，其投资原则为有利于基金资产增值，有利于加强基金风险控制。本基金在权证投资中将对权证标的证券的基本面进行研究，同时综合考虑权证定价模型、市场供求关系、交易制度设计等多种因素对权证进行定价。</p> <p>5、其他金融衍生工具投资策略</p>

	在法律法规允许的范围内，本基金可基于谨慎原则运用股指期货等相关金融衍生工具对基金投资组合进行管理，以套期保值为目的，对冲系统性风险和某些特殊情况下的流动性风险，提高投资效率。本基金主要采用流动性好、交易活跃的衍生品合约，通过多头或空头套期保值等策略进行套期保值操作。若法律法规或监管机构以后允许基金投资如期权、互换等其他金融衍生品种，本基金将以风险管理和组合优化为目的，根据届时法律法规的相关规定参与投资。
业绩比较基准	95%*中证 500 指数收益率+5%*银行活期存款利率（税后）
风险收益特征	本基金为混合型基金，其预期风险与收益高于债券型基金与货币市场基金，低于股票型基金。

### 2.3 基金管理人和基金托管人

项目		基金管理人	基金托管人
名称		华泰柏瑞基金管理有限公司	中国工商银行股份有限公司
信息披露负责人	姓名	陈晖	洪渊
	联系电话	021-38601777	010-66105799
	电子邮箱	cs4008880001@huatai-pb.com	custody@icbc.com.cn
客户服务电话		400-888-0001	95588
传真		021-38601799	010-66105798
注册地址		上海市浦东新区民生路 1199 弄上海证大五道口广场 1 号 17 层	北京市西城区复兴门内大街 55 号
办公地址		上海市浦东新区民生路 1199 弄上海证大五道口广场 1 号 17 层	北京市西城区复兴门内大街 55 号
邮政编码		200135	100140
法定代表人		齐亮	姜建清

### 2.4 信息披露方式

本基金选定的信息披露报纸名称	中国证券报、上海证券报、证券时报
登载基金年度报告正文的管理人互联网网址	<a href="http://www.huatai-pb.com">http://www.huatai-pb.com</a>
基金年度报告备置地点	上海市浦东新区民生路 1199 弄证大五道口广场 1 号楼 17 层

### 2.5 其他相关资料

项目	名称	办公地址
----	----	------

会计师事务所	普华永道中天会计师事务所（特殊普通合伙）	上海湖滨路 202 号普华永道中心 11 楼
注册登记机构	华泰柏瑞基金管理有限公司	上海市浦东新区民生路 1199 弄证大五道口广场 1 号楼 17 层

### § 3 主要财务指标、基金净值表现及利润分配情况

#### 3.1 主要会计数据和财务指标

金额单位：人民币元

3.1.1 期间数据和指标	2015 年 6 月 3 日(基金合同生效日)-2015 年 12 月 31 日
本期已实现收益	-46,370,995.12
本期利润	-9,169,990.51
加权平均基金份额本期利润	-0.0125
本期加权平均净值利润率	-1.34%
本期基金份额净值增长率	2.19%
3.1.2 期末数据和指标	2015 年末
期末可供分配利润	-35,524,251.60
期末可供分配基金份额利润	-0.0611
期末基金资产净值	594,448,421.74
期末基金份额净值	1.0219
3.1.3 累计期末指标	2015 年末
基金份额累计净值增长率	2.19%

注：1、上述基金业绩指标不包括持有人认购或交易基金的各项费用，计入费用后实际收益水平要低于所列数字。

2、本期已实现收益指基金本期利息收入、投资收益、其他收入（不含公允价值变动收益）扣除相关费用后的余额，本期利润为本期已实现收益加上本期公允价值变动收益。

3、基金合同生效日为 2015 年 6 月 3 日，2015 年的主要财务指标根据当年的实际存续期计算。

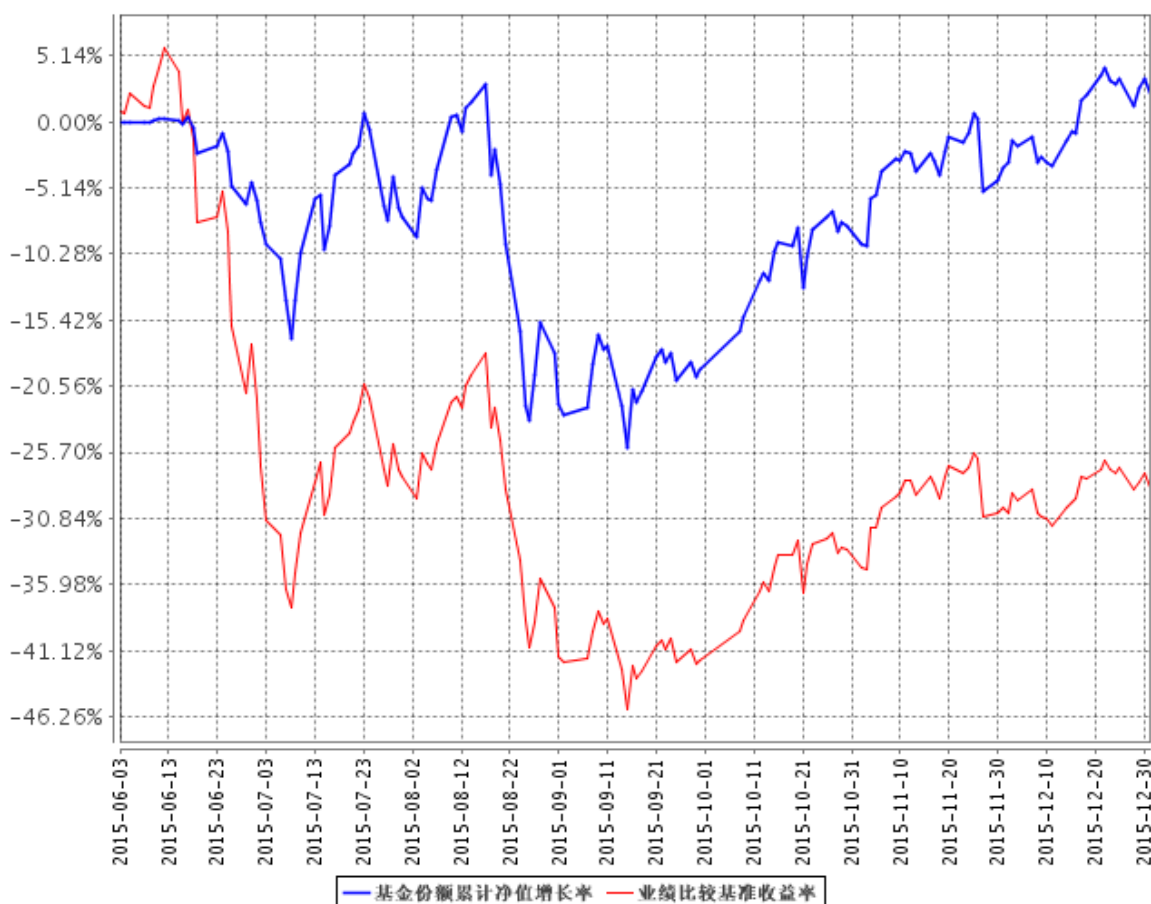
#### 3.2 基金净值表现

##### 3.2.1 基金份额净值增长率及其与同期业绩比较基准收益率的比较

阶段	份额净值增长率①	份额净值增长率标准差②	业绩比较基准收益率③	业绩比较基准收益率标准差④	①—③	②—④
过去三个月	26.49%	1.71%	23.13%	1.94%	3.36%	-0.23%
过去六个月	7.15%	2.62%	-13.52%	3.07%	20.67%	-0.45%
自基金合同生效起至今	2.19%	2.47%	-28.49%	3.12%	30.68%	-0.65%

### 3.2.2 自基金合同生效以来基金份额累计净值增长率变动及其与同期业绩比较基准收益率变动的比较

基金份额累计净值增长率与同期业绩比较基准收益率的历史走势对比图



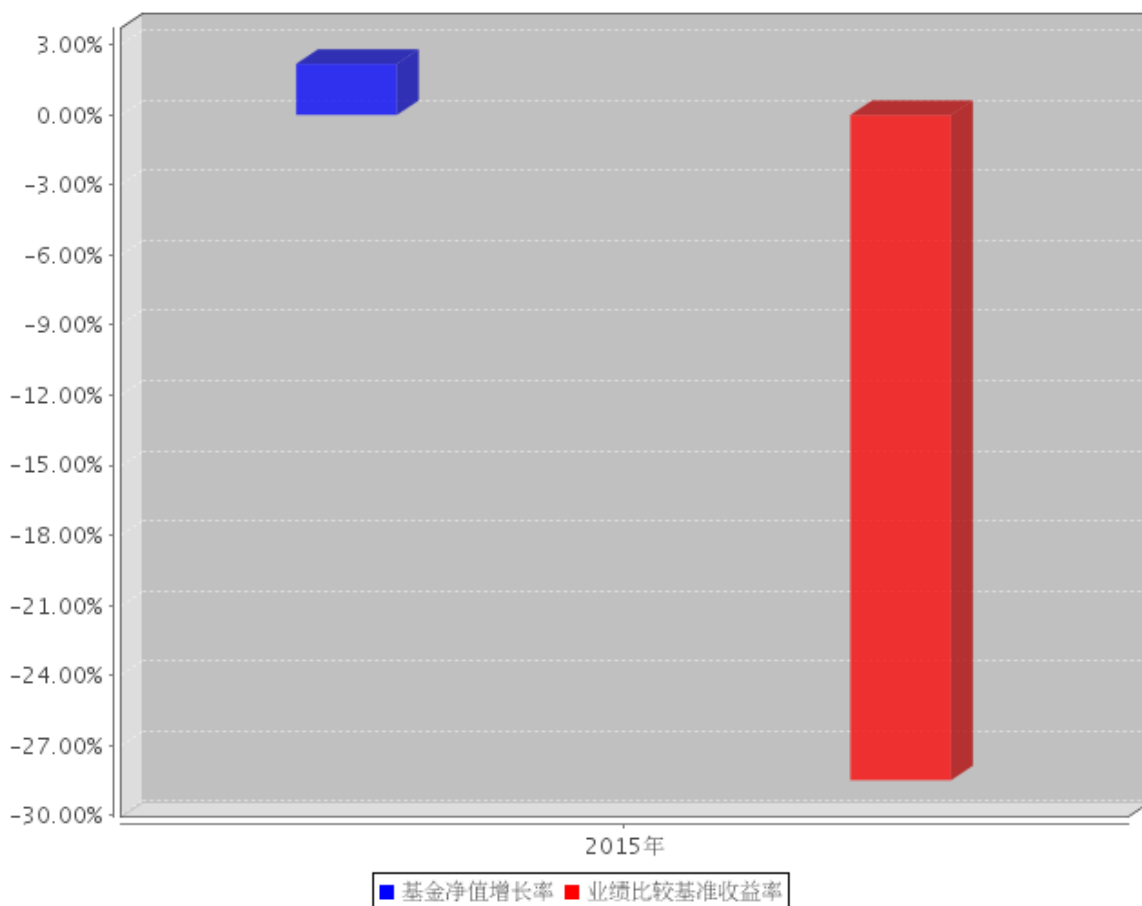
注：1、图示日期为 2015 年 6 月 3 日至 2015 年 12 月 31 日。

2、本基金基金合同生效日为 2015 年 3 月 24 日，按基金合同规定，本基金自基金合同生效日起 6 个月内为建仓期。截至报告日本基金的各项投资比例已达到基金合同第十二条（二）投资范围、（四）基金投资组合比例限制中规定的各项比例，股票资产的投资比例占基金资产的 0-95%；在扣除股指期货合约需缴纳的交易保证金后，现金和到期日在一年以内的政府债券的投资比例不低于基金资产净值的 5%。



### 3.2.3 自基金合同生效以来基金每年净值增长率及其与同期业绩比较基准收益率的比较

自基金合同生效以来基金每年净值增长率及其与同期业绩比较基准收益率的对比图



注：基金合同生效日为 2015 年 6 月 3 日，2015 年度的相关数据根据当年的实际存续期计算。

## § 4 管理人报告

### 4.1 基金管理人及基金经理情况

#### 4.1.1 基金管理人及其管理基金的经验

本基金管理人为华泰柏瑞基金管理有限公司。华泰柏瑞基金管理有限公司是经中国证监会批准，于 2004 年 11 月 18 日成立的合资基金管理公司，注册资本为 2 亿元人民币。目前的股东构成为华泰证券股份有限公司、柏瑞投资有限责任公司（原 AIGGIC）和苏州新区高新技术产业股份有限公司，出资比例分别为 49%、49%和 2%。目前公司旗下管理华泰柏瑞盛世中国混合型证券投资基金、华泰柏瑞金字塔稳本增利债券型证券投资基金、上证红利交易型开放式指数证券投资基金、华泰柏瑞积极成长混合型证券投资基金、华泰柏瑞价值增长混合型证券投资基金、华泰柏瑞货币市场证券投资基金、华泰柏瑞行业领先混合型证券投资基金、华泰柏瑞量化先行混合型证券投资

基金、华泰柏瑞亚洲领导企业混合型证券投资基金、上证中小盘交易型开放式指数证券投资基金、华泰柏瑞上证中小盘交易型开放式指数证券投资基金联接基金、华泰柏瑞信用增利债券型证券投资基金、华泰柏瑞沪深 300 交易型开放式指数证券投资基金、华泰柏瑞沪深 300 交易型开放式指数证券投资基金联接基金、华泰柏瑞稳健收益债券型证券投资基金、华泰柏瑞量化增强混合型证券投资基金、华泰柏瑞丰盛纯债债券型证券投资基金、华泰柏瑞季季红债券型证券投资基金、华泰柏瑞创新升级混合型证券投资基金、华泰柏瑞丰汇债券型证券投资基金、华泰柏瑞量化优选灵活配置混合型证券投资基金、华泰柏瑞创新动力灵活配置混合型证券投资基金、华泰柏瑞量化驱动灵活配置混合型证券投资基金、华泰柏瑞积极优选股票型证券投资基金、华泰柏瑞新利灵活配置混合型证券投资基金、华泰柏瑞中证 500 交易型开放式指数证券投资基金、华泰柏瑞中证 500 交易型开放式指数证券投资基金联接基金、华泰柏瑞消费成长灵活配置混合型证券投资基金、华泰柏瑞惠利灵活配置混合型证券投资基金、华泰柏瑞量化智慧灵活配置混合型证券投资基金、华泰柏瑞健康生活灵活配置混合型证券投资基金、华泰柏瑞量化绝对收益策略定期开放混合型证券投资基金、华泰柏瑞交易型货币市场基金、华泰柏瑞中国制造 2025 灵活配置混合型证券投资基金、华泰柏瑞激励动力灵活配置混合型证券投资基金。截至 2015 年 12 月 31 日，公司基金管理规模为 1299.23 亿元。

#### 4.1.2 基金经理（或基金经理小组）及基金经理助理简介

姓名	职务	任本基金的基金经理（助理）期限		证券从业年限	说明
		任职日期	离任日期		
田汉卿	副总经理、本基金的基金经理	2015年6月3日	-	12	副总经理。曾在美国巴克莱全球投资管理有限公司（BGI）担任投资经理，2012年8月加入华泰柏瑞基金管理有限公司，2013年8月起任华泰柏瑞量化增强混

				<p>合型证券投资基金的基金经理，2013年10月起任公司副总经理，2014年12月起任华泰柏瑞量化优选灵活配置混合型证券投资基金的基金经理，2015年3月起任华泰柏瑞量化先行混合型证券投资基金的基金经理和华泰柏瑞量化驱动灵活配置混合型证券投资基金的基金经理，2015年6月起任华泰柏瑞量化智慧灵活配置混合型证券投资基金的基金经理和华泰柏瑞量化绝对收益策略定期开放混合型发起式证券投资</p>
--	--	--	--	--

					基金的基金经理。本科与研究生毕业于清华大学，MBA 毕业于美国加州大学伯克利分校哈商学院。
--	--	--	--	--	---

#### 4.2 管理人对报告期内本基金运作合规守信情况的说明

本报告期内，本基金管理人严格遵守《中华人民共和国证券法》、《中华人民共和国证券投资基金法》、《证券投资基金运作管理办法》及其他相关法律、法规的规定以及本基金的《基金合同》的约定，在严格控制风险的基础上，忠实履行基金管理职责，为基金份额持有人谋求最大利益。在本报告期内，基金投资管理符合有关法律、法规的规定及基金合同的约定，不存在损害基金份额持有人利益的行为。

#### 4.3 管理人对报告期内公平交易情况的专项说明

##### 4.3.1 公平交易制度和控制方法

报告期内，本基金管理人根据《证券投资基金管理公司公平交易制度指导意见》的要求，建立了科学完善的公平交易管理制度，从事前、事中和事后等环节严格控制不同基金之间可能发生的利益输送。投资部和研究部通过规范的决策流程公平对待不同投资组合。交易部对投资指令的合规性、有效性及合理性进行独立审核，对于场内交易启用投资管理系统中的公平交易模块；对于场外交易按照时间优先价格优先的原则公平对待不同帐户。风险管理部对报告期内的交易进行日常监控和分析评估，同时对投资组合的交易价差在不同时间窗（如日内、3 日、5 日）下进行分析，综合判断各基金之间是否存在不公平交易或利益输送的可能，确保公平交易的实施。

##### 4.3.2 公平交易制度的执行情况

本报告期内，公司将投资管理职能和交易执行职能完全隔离，实行集中交易制度，由交易部为公募基金、专户理财和海外投资等业务统一交易服务，为公平交易的实施提供了较好的保障。目前公司公募基金、专户理财和海外投资业务的基金经理不存在兼任其它投资管理部门业务的情况，不同业务类别的投资经理之间互不干扰，独立做出投资决策。公司机构设置合理，公平交易的相关管理制度健全，投资决策流程完善，各项制度执行情况良好。交易价差分析表明公司旗下

各基金均得到了公平对待，不存在不公平交易和利益输送的行为。经过对不同基金之间交易相同证券时的同向交易价差进行分析发现，报告期内基金之间的买卖交易价差总体上处于正常的合理水平，只在少数情况下“存在显著的倾向性”。针对这些少量的“具有显著倾向性”的交易价差进行研究表明，交易价差方向没有规律性，即没有明确的利益输送方向。造成少量显著交易价差的原因来自两方面：一是报告期内股票市场的波动幅度较大，为基金之间股票交易出现显著价差创造了客观条件；二是不同基金经理在报告期内的投资策略存在差异，对证券买卖时点的把握也不同，导致股票买卖存在价差。

### 4.3.3 异常交易行为的专项说明

本基金管理人根据《异常交易监控与管理办法》对投资交易过程中可能发生的异常交易行为进行监督和管理。投资部负责对异常交易行为进行事前识别和检查，交易部负责对异常交易行为的事中监督和控制，风险管理部及异常交易评估小组负责异常交易行为的事后审查和评估。本报告期内，该制度执行情况良好，无论在二级市场还是在大宗交易或者一级市场申购等交易中，均没有发现影响证券价格或者严重误导其他投资者等异常交易行为。本报告期公司旗下基金所管理的投资组合没有参与交易所公开竞价单边交易量超过该证券当日成交量 5% 的同日反向交易。

## 4.4 管理人对报告期内基金的投资策略和业绩表现的说明

### 4.4.1 报告期内基金投资策略和运作分析

2015 年前 5 个月创业板和中小盘的急速上涨之后 A 股市场 6 至 8 月大幅回调，在政府救市政策作用下逐步企稳，并于四季度走出一波较强的反弹行情。到 12 月份，我们认为创业板和中小盘有泡沫，适当降低了对中小创的配置。

同时，根据公募基金相关法规和本基金合同，我们可以使用股指期货进行加减仓位的投资操作。本报告期间，股指期货仍然大幅贴水，我们选择保持一定比例的股指期货长仓，一方面获取比较确定的超额收益，另一方面提升组合流动性，并在合适的时机对股指期货进行了移仓。

### 4.4.2 报告期内基金的业绩表现

本基金成立于 2015 年 6 月 3 日。基金成立之初，市场涨势较快，我们认为追高的风险较大，所以采取较为稳健的建仓策略。报告期期初时牛市趋势比较强劲，我们在 6 月市场几度回调时加快建仓速度。加仓结束时仓位控制在六成，但之后因为赎回而仓位被动提高。

本报告期内，基金的总收益为 2.19%。基金相对于中证 500 全收益指数（收益为 -29.79%）的超额收益为 31.98%，相对于比较基准（中证 500 指数收益率\*95%+银行活期存款利率\*5%）的超额收益为 30.68%。风险方面，相对于中证 500 总收益指数的年化跟踪误差控制在目标范围之内。

#### 4.5 管理人对宏观经济、证券市场及行业走势的简要展望

股票市场在经历了 2015 年的大幅波动之后, 2016 年将是比较挑战的一年。

在进一步去产能和结构调整的情况下, 经济增长仍将面临很大的压力。同时, 市场中多年积累的各种风险较多, 政府救市政策尚未退出, 境外的不确定性因素增强, 人民币汇率也成为影响股市的一个重要因素。所以, 当前股票市场缺少基本面的有力支撑, 影响因素较多。但总的来看市场中流动性较多, 资金依然缺少合适的投资方向, 在经济不发生大的动荡的情况下, 资金很可能在股市每次调整之后再次回流到股市, 带动股市上涨。在今年年初的大幅调整之后, 风险得到一定的释放, 在市场普遍比较悲观的情况下, 市场反而酝酿机会。我们预计 2016 年的股票市场可能会出现比较大幅度的波动。建议投资人在追求收益的同时注意风险管理。

本基金还是会一贯坚持利用基本面信息选股的策略, 紧密关注市场的变化, 在有效控制主动投资风险的前提下, 力求继续获得超越市场的超额收益。

#### 4.6 管理人内部有关本基金的监察稽核工作情况

2015 年度, 本基金管理人在为基金份额持有人谋求最大利益的同时, 始终将合规运作、防范风险工作放在各项工作的首位。依照公司内部控制的整体要求, 继续致力于内控机制的完善, 加强内部风险的控制与防范, 确保各项法规和管理制度的落实, 保证基金合同得到严格履行。公司监察部门按照规定的权限和程序, 通过实时监控、现场检查、重点抽查和人员询问等方法, 独立地开展基金运作和公司管理的合规性稽核, 发现问题及时提出改进建议并督促业务部门进行整改, 同时定期向董事长和公司管理层出具监察稽核报告。

本报告期内, 基金管理人内部监察稽核主要工作如下:

(1) 全面开展基金运作合规监察工作, 确保基金投资的独立性、公平性及合法合规

主要措施有: 严格执行集中交易制度, 各基金相互独立, 交易指令由中央交易室统一执行完成; 对基金投资交易系统进行事先合规性设置, 并由风险控制部门进行实时监控, 杜绝出现违规行为; 严格检查基金的投资决策、研究支持、交易过程是否符合规定的程序; 通过以上措施, 保证了投资运作遵循投资决策程序与业务流程, 保证了基金投资组合符合相关法规及基金合同规定, 确保了基金投资行为的独立、公平及合法合规。

(2) 开展定期和专项监察稽核工作, 确保各项业务活动的合法合规

本年度公司监察稽核部门开展了对公司基金投资、研究、销售、后台运营、反洗钱等方面的专项监察稽核活动。对稽核中发现问题及时发出合规提示函, 要求相关部门限期整改, 并对改进情况安排后续跟踪检查, 确保各项业务开展合法合规。

(3) 促进公司各项内部管理制度的完善

按照相关法规、证监会等监管机关的相关规定和公司业务的发展的要求，公司法律监察部及时要求各部门制订或修改相应制度，促进公司各项内部管理制度的进一步完善。

#### (4) 通过各种合规培训提高员工合规意识

本年度公司监察稽核部门通过对公司所有新入职员工进行入职前合规培训、对全体人员开展行为规范培训、对基金投资管理人员进行专项合规培训、对员工进行反洗钱培训等，有效提高了公司员工的合规意识。

通过以上工作的开展，在本报告期内本基金运作过程中未发生违规情形，基金运作整体合法合规。在今后的工作中，本基金管理人承诺将一如既往的本着诚实信用、勤勉尽责的原则管理和运用基金资产，不断提高内部监察稽核工作的科学性和有效性，努力防范各种风险，为基金持有人谋求最大利益。

### 4.7 管理人对报告期内基金估值程序等事项的说明

本报告期内，基金管理人严格执行基金估值控制流程，定期评估估值技术的合理性，每日将估值结果报托管银行复核后对外披露。参与估值流程的人员包括负责运营的副总经理以及投资研究、风险控制和基金事务部门负责人，基金经理不参与估值流程。参与人员的相关工作经历均在五年以上。参与各方之间不存在任何重大利益冲突。已采用的估值技术相关参数或定价服务均来自独立第三方。

### 4.8 管理人对报告期内基金利润分配情况的说明

根据基金合同的规定，在符合有关基金分红条件的前提下，基金收益分配每年至多 4 次；每次分配比例不低于基金期末可分配利润的 10%；基金收益分配后每份基金份额的净值不能低于面值。报告期内基金未实施收益分配。

## § 5 托管人报告

### 5.1 报告期内本基金托管人遵规守信情况声明

本报告期内，本基金托管人在对华泰柏瑞量化智慧灵活配置混合型证券投资基金的托管过程中，严格遵守《证券投资基金法》及其他法律法规和基金合同的有关规定，不存在任何损害基金份额持有人利益的行为，完全尽职尽责地履行了基金托管人应尽的义务。

### 5.2 托管人对报告期内本基金投资运作遵规守信、净值计算、利润分配等情况的说明

本报告期内，华泰柏瑞量化智慧灵活配置混合型证券投资基金的管理人——华泰柏瑞基金管

理有限公司在华泰柏瑞量化智慧灵活配置混合型证券投资基金的投资运作、基金资产净值计算、基金份额申购赎回价格计算、基金费用开支等问题上，不存在任何损害基金份额持有人利益的行为，在各重要方面的运作严格按照基金合同的规定进行。

### 5.3 托管人对本年度报告中财务信息等内容的真实、准确和完整发表意见

本托管人依法对华泰柏瑞基金管理有限公司编制和披露的华泰柏瑞量化智慧灵活配置混合型证券投资基金 2015 年年度报告中财务指标、净值表现、利润分配情况、财务会计报告、投资组合报告等内容进行了核查，以上内容真实、准确和完整。

## § 6 审计报告

### 6.1 审计报告基本信息

财务报表是否经过审计	是
审计意见类型	标准无保留意见
审计报告编号	普华永道中天审字(2016)第 21930 号

### 6.2 审计报告的基本内容

审计报告标题	审计报告
审计报告收件人	华泰柏瑞量化智慧灵活配置混合型证券投资基金全体基金份额持有人
引言段	我们审计了后附的华泰柏瑞量化智慧灵活配置混合型证券投资基金(以下简称“华泰柏瑞量化智慧基金”)的财务报表,包括 2015 年 12 月 31 日的资产负债表、2015 年 6 月 3 日(基金合同生效日)至 2015 年 12 月 31 日止期间的利润表和所有者权益(基金净值)变动表以及财务报表附注。
管理层对财务报表的责任段	编制和公允列报财务报表是华泰柏瑞量化智慧基金的基金管理人 华泰柏瑞基金管理有限公司 管理层的责任。这种责任包括: (1) 按照企业会计准则和中国证券监督管理委员会(以下简称“中国证监会”)、中国证券投资基金业协会(以下简称“中国基金业协会”)发布的有关规定及允许的基金行业实务操作编制财务报表,并使其实现公允反映; (2) 设计、执行和维护必要的内部控制,以使财务报表不存在由于舞弊或错误导致的重大错报。
注册会计师的责任段	我们的责任是在执行审计工作的基础上对财务报表发表审计意见。我们按照中国注册会计师审计准则的规定执行了审计工作。中国注册会计师审计准则要求我们遵守中国注册会计师职业道德守则,计划和执行审计工作以对财务报表是否不存在重大错



	<p>报获取合理保证。</p> <p>审计工作涉及实施审计程序，以获取有关财务报表金额和披露的审计证据。选择的审计程序取决于注册会计师的判断，包括对由于舞弊或错误导致的财务报表重大错报风险的评估。在进行风险评估时，注册会计师考虑与财务报表编制和公允列报相关的内部控制，以设计恰当的审计程序，但目的并非对内部控制的有效性发表意见。审计工作还包括评价管理层选用会计政策的恰当性和作出会计估计的合理性，以及评价财务报表的总体列报。</p> <p>我们相信，我们获取的审计证据是充分、适当的，为发表审计意见提供了基础。</p>
审计意见段	<p>我们认为，上述华泰柏瑞量化智慧基金 的财务报表在所有重大方面按照企业会计准则和在财务报表附注中所列示的中国证监会、中国基金业协会发布的有关规定及允许的基金行业实务操作编制，公允反映了华泰柏瑞量化智慧基金 2015 年 12 月 31 日的财务状况以及 2015 年 6 月 3 日(基金合同生效日)至 2015 年 12 月 31 日止期间的经营成果和基金净值变动情况。</p>
注册会计师的姓名	单峰   张勇
会计师事务所的名称	普华永道中天会计师事务所(特殊普通合伙)
会计师事务所的地址	中国上海市卢湾区湖滨路 202 号企业天地 2 号楼普华永道中心 11 楼
审计报告日期	2016 年 3 月 25 日

## § 7 年度财务报表

### 7.1 资产负债表

会计主体：华泰柏瑞量化智慧灵活配置混合型证券投资基金

报告截止日： 2015 年 12 月 31 日

单位：人民币元

资产	附注号	本期末 2015 年 12 月 31 日
<b>资产：</b>		
银行存款	7.4.7.1	14,538,556.01
结算备付金		47,838,407.71
存出保证金		11,857,067.86
交易性金融资产	7.4.7.2	499,276,309.91
其中：股票投资		479,214,309.91
基金投资		-
债券投资		20,062,000.00
资产支持证券投资		-
贵金属投资		-

衍生金融资产	7.4.7.3	-
买入返售金融资产	7.4.7.4	-
应收证券清算款		25,996,903.34
应收利息	7.4.7.5	531,265.61
应收股利		-
应收申购款		133,804.52
递延所得税资产		-
其他资产	7.4.7.6	-
资产总计		600,172,314.96
<b>负债和所有者权益</b>	<b>附注号</b>	<b>本期末 2015年12月31日</b>
<b>负 债:</b>		
短期借款		-
交易性金融负债		-
衍生金融负债	7.4.7.3	-
卖出回购金融资产款		-
应付证券清算款		-
应付赎回款		3,965,109.66
应付管理人报酬		807,654.60
应付托管费		134,609.10
应付销售服务费		-
应付交易费用	7.4.7.7	519,600.69
应交税费		-
应付利息		-
应付利润		-
递延所得税负债		-
其他负债	7.4.7.8	296,919.17
负债合计		5,723,893.22
<b>所有者权益:</b>		
实收基金	7.4.7.9	581,687,655.03
未分配利润	7.4.7.10	12,760,766.71
所有者权益合计		594,448,421.74
负债和所有者权益总计		600,172,314.96

注：报告截止日 2015 年 12 月 31 日，华泰柏瑞量化智慧基金份额净值 1.0219 元，基金份额总额 581,687,655.03 份。

## 7.2 利润表

会计主体：华泰柏瑞量化智慧灵活配置混合型证券投资基金

本报告期：2015 年 6 月 3 日(基金合同生效日)至 2015 年 12 月 31 日

单位：人民币元

项 目	附注号	本期 2015 年 6 月 3 日(基金合同生效 日)至 2015 年 12 月 31 日
<b>一、收入</b>		182,658.02
1. 利息收入		1,624,660.76
其中：存款利息收入	7.4.7.11	1,169,005.33
债券利息收入		191,694.43
资产支持证券利息收入		-
买入返售金融资产收入		263,961.00
其他利息收入		-
2. 投资收益（损失以“-”填列）		-39,643,975.13
其中：股票投资收益	7.4.7.12	-42,729,092.40
基金投资收益		-
债券投资收益	7.4.7.13	-29,770.00
资产支持证券投资收益	7.4.7.13.1	-
贵金属投资收益	7.4.7.14	-
衍生工具收益	7.4.7.15	1,853,121.15
股利收益	7.4.7.16	1,261,766.12
3. 公允价值变动收益（损失以“-”号填列）	7.4.7.17	37,201,004.61
4. 汇兑收益（损失以“-”号填列）		-
5. 其他收入（损失以“-”号填列）	7.4.7.18	1,000,967.78
<b>减：二、费用</b>		9,352,648.53
1. 管理人报酬	7.4.10.2.1	5,875,592.41
2. 托管费	7.4.10.2.2	979,265.38
3. 销售服务费	7.4.10.2.3	-
4. 交易费用	7.4.7.19	2,208,017.64
5. 利息支出		-
其中：卖出回购金融资产支出		-
6. 其他费用	7.4.7.20	289,773.10
<b>三、利润总额（亏损总额以“-”号填列）</b>		-9,169,990.51
减：所得税费用		-
<b>四、净利润（净亏损以“-”号填列）</b>		-9,169,990.51

### 7.3 所有者权益（基金净值）变动表

会计主体：华泰柏瑞量化智慧灵活配置混合型证券投资基金

本报告期：2015 年 6 月 3 日(基金合同生效日)至 2015 年 12 月 31 日

单位：人民币元

项目	本期 2015 年 6 月 3 日(基金合同生效日)至 2015 年 12 月 31 日
----	---

	实收基金	未分配利润	所有者权益合计
一、期初所有者权益（基金净值）	906,942,174.07	-	906,942,174.07
二、本期经营活动产生的基金净值变动数（本期利润）	-	-9,169,990.51	- 9,169,990.51
三、本期基金份额交易产生的基金净值变动数（净值减少以“-”号填列）	-325,254,519.04	21,930,757.22	-303,323,761.82
其中：1. 基金申购款	25,143,669.23	-2,005,056.89	23,138,612.34
2. 基金赎回款	-350,398,188.27	23,935,814.11	-326,462,374.16
四、本期向基金份额持有人分配利润产生的基金净值变动（净值减少以“-”号填列）	-	-	-
五、期末所有者权益（基金净值）	581,687,655.03	12,760,766.71	594,448,421.74

报表附注为财务报表的组成部分。

本报告 7.1 至 7.4 财务报表由下列负责人签署：

                    韩勇  房伟力  赵景云                      
 基金管理人负责人                    主管会计工作负责人                    会计机构负责人

## 7.4 报表附注

### 7.4.1 基金基本情况

华泰柏瑞量化智慧灵活配置混合型证券投资基金(以下简称“本基金”)经中国证券监督管理委员会(以下简称“中国证监会”)证监许可[2015]439号《关于准予华泰柏瑞量化智慧灵活配置混合型证券投资基金注册的批复》核准,由华泰柏瑞基金管理有限公司依照《中华人民共和国证券投资基金法》和《华泰柏瑞量化智慧灵活配置混合型证券投资基金基金合同》负责公开募集。本基金为契约型开放式,存续期限不定,首次设立募集不包括认购资金利息共募集906,808,361.90元,业经普华永道中天会计师事务所有限公司普华永道中天验字(2015)第664号验资报告。经向中国证监会备案,《华泰柏瑞量化智慧灵活配置混合型证券投资基金基金合同》于2015年6月3日正式生效,基金合同生效日的基金份额总额为906,942,174.07份基金份额,其中认购资金利息折合133,812.17份基金份额。本基金的基金管理人为华泰柏瑞基金管理有限公司,基金托管人为中国工商银行股份有限公司。

根据《中华人民共和国证券投资基金法》和《华泰柏瑞量化智慧灵活配置混合型证券投资基金基金合同》的有关规定，本基金的投资组合比例为：本基金股票资产的投资比例占基金资产的 0-95%；在扣除股指期货合约需缴纳的交易保证金后，现金和到期日在一年以内的政府债券的投资比例不低于基金资产净值的 5%。本基金的业绩比较基准为：本基金的业绩比较基准为 95%\*中证 500 指数收益率+5%\*银行活期存款利率（税后）。

本财务报表由本基金的基金管理人华泰柏瑞基金管理有限公司于 2016 年 3 月 29 日批准报出。

## 7.4.2 会计报表的编制基础

本基金的财务报表按照财政部于 2006 年 2 月 15 日及以后期间颁布的《企业会计准则—基本准则》、各项具体会计准则及相关规定（以下合称“企业会计准则”）、中国证监会颁布的《证券投资基金信息披露 XBRL 模板第 3 号〈年度报告和半年度报告〉》、中国证券投资基金业协会（以下简称“中国基金业协会”）颁布的《证券投资基金会计核算业务指引》、《华泰柏瑞量化智慧灵活配置混合型证券投资基金基金合同》和在财务报表附注 7.4.4 所列示的中国证监会、中国基金业协会发布的有关规定及允许的基金行业实务操作编制。

## 7.4.3 遵循企业会计准则及其他有关规定的声明

本基金 2015 年 6 月 3 日（基金合同生效日）至 2015 年 12 月 31 日止期间财务报表符合企业会计准则的要求，真实、完整地反映了本基金 2015 年 12 月 31 日的财务状况以及 2015 年 6 月 3 日（基金合同生效日）至 2015 年 12 月 31 日止期间的经营成果和基金净值变动情况等有关信息。

## 7.4.4 重要会计政策和会计估计

### 7.4.4.1 会计年度

本基金会计年度为公历 1 月 1 日起至 12 月 31 日止。本期财务报表的实际编制期间为 2015 年 6 月 3 日（基金合同生效日）至 2015 年 12 月 31 日止期间。

### 7.4.4.2 记账本位币

本基金的记账本位币为人民币。

### 7.4.4.3 金融资产和金融负债的分类

#### (1) 金融资产的分类

金融资产于初始确认时分类为：以公允价值计量且其变动计入当期损益的金融资产、应收款项、可供出售金融资产及持有至到期投资。金融资产的分类取决于本基金对金融资产的持有意图

和持有能力。本基金目前暂无金融资产分类为可供出售金融资产及持有至到期投资。

本基金持有的股票投资、债券投资和衍生工具(主要为权证投资)分类为以公允价值计量且其变动计入当期损益的金融资产。除衍生工具所产生的金融资产在资产负债表中以衍生金融资产列示外,以公允价值计量且其公允价值变动计入损益的金融资产在资产负债表中以交易性金融资产列示。

本基金持有的其他金融资产分类为应收款项,包括银行存款、买入返售金融资产和各类应收款项等。应收款项是指在活跃市场中没有报价、回收金额固定或可确定的非衍生金融资产。

## (2) 金融负债的分类

金融负债于初始确认时分类为:以公允价值计量且其变动计入当期损益的金融负债及其他金融负债。本基金目前暂无金融负债分类为以公允价值计量且其变动计入当期损益的金融负债。本基金持有的其他金融负债包括各类应付款项等。

### 7.4.4.4 金融资产和金融负债的初始确认、后续计量和终止确认

金融资产或金融负债于本基金成为金融工具合同的一方时,按公允价值在资产负债表内确认。以公允价值计量且其变动计入当期损益的金融资产,取得时发生的相关交易费用计入当期损益;对于支付的价款中包含的债券起息日或上次除息日至购买日止的利息,单独确认为应收项目。应收款项和其他金融负债的相关交易费用计入初始确认金额。

对于以公允价值计量且其变动计入当期损益的金融资产,按照公允价值进行后续计量;对于应收款项和其他金融负债采用实际利率法,以摊余成本进行后续计量。

金融资产满足下列条件之一的,予以终止确认:(1)收取该金融资产现金流量的合同权利终止;(2)该金融资产已转移,且本基金将金融资产所有权上几乎所有的风险和报酬转移给转入方;或者(3)该金融资产已转移,虽然本基金既没有转移也没有保留金融资产所有权上几乎所有的风险和报酬,但是放弃了对该金融资产控制。

金融资产终止确认时,其账面价值与收到的对价的差额,计入当期损益。

当金融负债的现时义务全部或部分已经解除时,终止确认该金融负债或义务已解除的部分。终止确认部分的账面价值与支付的对价之间的差额,计入当期损益。

#### 7.4.4.5 金融资产和金融负债的估值原则

本基金持有的股票投资、债券投资和衍生工具(主要为权证投资)按如下原则确定公允价值并进行估值:

(1) 存在活跃市场的金融工具按其估值日的市场交易价格确定公允价值;估值日无交易,但最近交易日后经济环境未发生重大变化且证券发行机构未发生影响证券价格的重大事件的,按最近交易日的市场交易价格确定公允价值。

(2) 存在活跃市场的金融工具,如估值日无交易且最近交易日后经济环境发生了重大变化,参考类似投资品种的现行市价及重大变化等因素,调整最近交易市价以确定公允价值。

(3) 当金融工具不存在活跃市场,采用市场参与者普遍认同且被以往市场实际交易价格验证具有可靠性的估值技术确定公允价值。估值技术包括参考熟悉情况并自愿交易的各方最近进行的市场交易中使用的价格、参照实质上相同的其他金融工具的当前公允价值、现金流量折现法和期权定价模型等。采用估值技术时,尽可能最大程度使用市场参数,减少使用与本基金特定相关的参数。

#### 7.4.4.6 金融资产和金融负债的抵销

本基金持有的资产和承担的负债基本为金融资产和金融负债。当本基金依法有权抵销债权债务且交易双方准备按净额结算时,金融资产与金融负债按抵销后的净额在资产负债表中列示。

#### 7.4.4.7 实收基金

实收基金为对外发行基金份额所募集的总金额在扣除损益平准金分摊部分后的余额。由于申购和赎回引起的实收基金变动分别于基金申购确认日及基金赎回确认日认列。上述申购和赎回分别包括基金转换所引起的转入基金的实收基金增加和转出基金的实收基金减少。

#### 7.4.4.8 损益平准金

损益平准金包括已实现平准金和未实现平准金。已实现平准金指在申购或赎回基金份额时,申购或赎回款项中包含的按累计未分配的已实现损益占基金净值比例计算的金额。未实现平准金指在申购或赎回基金份额时,申购或赎回款项中包含的按累计未实现损益占基金净值比例计算的金额。损益平准金于基金申购确认日或基金赎回确认日认列,并于期末全额转入未分配利润/(累计亏损)。

#### 7.4.4.9 收入/(损失)的确认和计量

股票投资在持有期间应取得的现金股利扣除由上市公司代扣代缴的个人所得税后的净额确认为投资收益。债券投资在持有期间应取得的按票面利率计算的利息扣除在适用情况下由债券发行企业代扣代缴的个人所得税后的净额确认为利息收入。

以公允价值计量且其变动计入当期损益的金融资产在持有期间的公允价值变动确认为公允价值变动损益；于处置时，其公允价值与初始确认金额之间的差额确认为投资收益，其中包括从公允价值变动损益结转的公允价值累计变动额。

应收款项在持有期间确认的利息收入按实际利率法计算，实际利率法与直线法差异较小的也可按直线法计算。

#### 7.4.4.10 费用的确认和计量

本基金的管理人报酬和托管费在费用涵盖期间按基金合同约定的费率和计算方法逐日确认。

其他金融负债在持有期间确认的利息支出按实际利率法计算，实际利率法与直线法差异较小的也可按直线法计算。

#### 7.4.4.11 基金的收益分配政策

每一基金份额享有同等分配权。本基金收益以现金形式分配，但基金份额持有人可选择现金红利或将现金红利按分红除权日的基金份额净值自动转为基金份额进行再投资。若期末未分配利润中的未实现部分(包括基金经营活动产生的未实现损益以及基金份额交易产生的未实现平准金等)为正数，则期末可供分配利润的金额为期末未分配利润中的已实现部分；若期末未分配利润的未实现部分为负数，则期末可供分配利润的金额为期末未分配利润(已实现部分相抵未实现部分后的余额)。

经宣告的拟分配基金收益于分红除权日从所有者权益转出。

#### 7.4.4.12 分部报告

本基金以内部组织结构、管理要求、内部报告制度为依据确定经营分部，以经营分部为基础确定报告分部并披露分部信息。

经营分部是指本基金内同时满足下列条件的组成部分：(1) 该组成部分能够在日常活动中产生收入、发生费用；(2) 本基金管理人能够定期评价该组成部分的经营成果，以决定向其配置资源、评价其业绩；(3) 本基金能够取得该组成部分的财务状况、经营成果和现金流量等有关会计信息。如果两个或多个经营分部具有相似的经济特征，并且满足一定条件的，则合并为一个经营分部。



本基金目前以一个单一的经营分部运作，不需要进行分部报告的披露。

#### **7.4.4.13 其他重要的会计政策和会计估计**

根据本基金的估值原则和中国证监会允许的基金行业估值实务操作，本基金确定以下类别股票投资和债券投资的公允价值时采用的估值方法及其关键假设如下：

(1) 对于证券交易所上市的股票，若出现重大事项停牌或交易不活跃(包括涨跌停时的交易不活跃)等情况，本基金根据中国证监会公告[2008]38号《关于进一步规范证券投资基金估值业务的指导意见》，根据具体情况采用《关于发布中基协(AMAC)基金行业股票估值指数的通知》提供的指数收益法等估值技术进行估值。

(2) 在银行间同业市场交易的债券品种，根据中国证监会证监会计字[2007]21号《关于证券投资基金执行〈企业会计准则〉估值业务及份额净值计价有关事项的通知》采用估值技术确定公允价值。本基金持有的银行间同业市场债券按现金流量折现法估值，具体估值模型、参数及结果由中央国债登记结算有限责任公司独立提供。

### **7.4.5 会计政策和会计估计变更以及差错更正的说明**

#### **7.4.5.1 会计政策变更的说明**

本基金本报告期未发生会计政策变更。

#### **7.4.5.2 会计估计变更的说明**

本基金本报告期未发生会计估计变更。

#### **7.4.5.3 差错更正的说明**

本基金在本报告期间无须说明的会计差错更正。

### **7.4.6 税项**

根据财政部、国家税务总局财税[2002]128号《关于开放式证券投资基金有关税收问题的通知》、财税[2008]1号《关于企业所得税若干优惠政策的通知》、财税[2012]85号《关于实施上市公司股息红利差别化个人所得税政策有关问题的通知》及其他相关财税法规和实务操作，主要税项列示如下：

(1) 以发行基金方式募集资金不属于营业税征收范围，不征收营业税。基金买卖股票、债券的

差价收入不予征收营业税。

(2)对基金从证券市场中取得的收入，包括买卖股票、债券的差价收入，股权的股息、红利收入，债券的利息收入及其他收入，暂不征收企业所得税。

(3)对基金取得的企业债券利息收入，应由发行债券的企业在向基金支付利息时代扣代缴 20% 的个人所得税。自 2013 年 1 月 1 日起，对基金从上市公司取得的股息红利所得，持股期限在 1 个月以内(含 1 个月)的，其股息红利所得全额计入应纳税所得额；持股期限在 1 个月以上至 1 年(含 1 年)的，暂减按 50%计入应纳税所得额；持股期限超过 1 年的，暂减按 25%计入应纳税所得额。对基金持有的上市公司限售股，解禁后取得的股息、红利收入，按照上述规定计算纳税，持股时间自解禁日起计算；解禁前取得的股息、红利收入继续暂减按 50%计入应纳税所得额。上述所得统一适用 20%的税率计征个人所得税。

(4)基金卖出股票按 0.1%的税率缴纳股票交易印花税，买入股票不征收股票交易印花税。

## 7.4.7 重要财务报表项目的说明

### 7.4.7.1 银行存款

单位：人民币元

项目	本期末 2015 年 12 月 31 日
活期存款	14,538,556.01
定期存款	-
其中：存款期限 1-3 个月	-
其他存款	-
合计：	14,538,556.01

### 7.4.7.2 交易性金融资产

单位：人民币元

项目	本期末 2015 年 12 月 31 日			
	成本	公允价值	公允价值变动	
股票	442,927,354.15	479,214,309.91	36,286,955.76	
贵金属投资-金交所黄金合约	-	-	-	
债券	交易所市场	-	-	
	银行间市场	20,088,310.00	20,062,000.00	-26,310.00
	合计	20,088,310.00	20,062,000.00	-26,310.00
资产支持证券	-	-	-	
基金	-	-	-	

其他	-	-	-
合计	463,015,664.15	499,276,309.91	36,260,645.76

### 7.4.7.3 衍生金融资产/负债

单位：人民币元

项目	本期末 2015年12月31日			备注
	合同/名义金额	公允价值		
		资产	负债	
利率衍生工具	-	-	-	
货币衍生工具	-	-	-	
权益衍生工具	57,254,801.15	-	-	
股指期货	57,254,801.15			
其他衍生工具	-	-	-	
合计	57,254,801.15	-	-	

注：衍生金融资产项下的股指期货投资净额为 0。在当日无负债结算制度下，结算准备金已包括所持股指期货投资产生的持仓损益，则衍生金融资产项下的股指期货投资与相关的期货暂收款(结算所得的持仓损益)之间按抵销后的净额为 0。

### 7.4.7.4 买入返售金融资产

#### 7.4.7.4.1 各项买入返售金融资产期末余额

注：无。

#### 7.4.7.4.2 期末买断式逆回购交易中取得的债券

注：无。

### 7.4.7.5 应收利息

单位：人民币元

项目	本期末 2015年12月31日
应收活期存款利息	13,042.26
应收定期存款利息	-
应收其他存款利息	-
应收结算备付金利息	14,323.09
应收债券利息	503,792.35
应收买入返售证券利息	-
应收申购款利息	-
应收黄金合约拆借孳息	-
其他	107.91
合计	531,265.61

#### 7.4.7.6 其他资产

注：无。

#### 7.4.7.7 应付交易费用

单位：人民币元

项目	本期末 2015 年 12 月 31 日
交易所市场应付交易费用	519,425.69
银行间市场应付交易费用	175.00
合计	519,600.69

#### 7.4.7.8 其他负债

单位：人民币元

项目	本期末 2015 年 12 月 31 日
应付券商交易单元保证金	-
应付赎回费	14,919.17
预提信息披露费	210,000.00
预提审计费	72,000.00
合计	296,919.17

#### 7.4.7.9 实收基金

金额单位：人民币元

项目	本期 2015 年 6 月 3 日(基金合同生效日)至 2015 年 12 月 31 日	
	基金份额(份)	账面金额
基金合同生效日	906,942,174.07	906,942,174.07
本期申购	25,143,669.23	25,143,669.23
本期赎回(以“-”号填列)	-350,398,188.27	-350,398,188.27
- 基金拆分/份额折算前	-	-
基金拆分/份额折算变动份额	-	-
本期申购	-	-
本期赎回(以“-”号填列)	-	-
本期末	581,687,655.03	581,687,655.03

注：

1. 申购含红利再投、转换入份额；赎回含转换出份额。

2. 本基金自 2015 年 5 月 19 日至 2015 年 6 月 1 日止期间公开发售，共募集有效净认购资金 906,808,361.90 元。根据《华泰柏瑞量化智慧灵活配置混合型证券投资基金招募说明书》和《华泰柏瑞量化智慧灵活配置混合型证券投资基金基金份额发售公告》的规定，本基金设立募集期内认购资金产生的利息收入 133,812.17 元在本基金成立后，折算为 133,812.17 份基金份额，划入基金份额持有人账户。

3. 根据《华泰柏瑞量化智慧灵活配置混合型证券投资基金基金合同》的相关规定，本基金于 2015 年 6 月 3 日(基金合同生效日)至 2015 年 7 月 2 日止期间暂不向投资人开放基金交易。申购业务、赎回业务和转换业务自 2015 年 7 月 3 日起开始办理。

#### 7.4.7.10 未分配利润

单位：人民币元

项目	已实现部分	未实现部分	未分配利润合计
基金合同生效日	-	-	-
本期利润	-46,370,995.12	37,201,004.61	-9,169,990.51
本期基金份额交易产生的变动数	10,846,743.52	11,084,013.70	21,930,757.22
其中：基金申购款	-728,612.08	-1,276,444.81	-2,005,056.89
基金赎回款	11,575,355.60	12,360,458.51	23,935,814.11
本期已分配利润	-	-	-
本期末	-35,524,251.60	48,285,018.31	12,760,766.71

#### 7.4.7.11 存款利息收入

单位：人民币元

项目	本期 2015 年 6 月 3 日(基金合同生效日)至 2015 年 12 月 31 日
活期存款利息收入	1,008,327.16
定期存款利息收入	-
其他存款利息收入	-
结算备付金利息收入	15,106.97
其他	145,571.20
合计	1,169,005.33

#### 7.4.7.12 股票投资收益

##### 7.4.7.12.1 股票投资收益——买卖股票差价收入

单位：人民币元

项目	本期
----	----

	2015 年 6 月 3 日(基金合同生效日)至 2015 年 12 月 31 日
卖出股票成交总额	566,085,285.57
减: 卖出股票成本总额	608,814,377.97
买卖股票差价收入	-42,729,092.40

#### 7.4.7.13 债券投资收益

单位: 人民币元

项目	本期 2015年6月3日(基金合同生效日)至2015年12月31日
卖出债券(债转股及债券到期兑付)成交总额	10,375,000.00
减: 卖出债券(债转股及债券到期兑付)成本总额	10,029,770.00
减: 应收利息总额	375,000.00
买卖债券差价收入	-29,770.00

#### 7.4.7.13.1 资产支持证券投资收益

注: 无。

#### 7.4.7.14 贵金属投资收益

注: 无。

#### 7.4.7.15 衍生工具收益

单位: 人民币元

项目	本期 2015年6月3日(基金合同生效日)至2015年12月31日
股指期货投资收益	1,853,121.15

#### 7.4.7.16 股利收益

单位: 人民币元

项目	本期 2015 年 6 月 3 日(基金合同生效日)至 2015 年 12 月 31 日
----	---

股票投资产生的股利收益	1,261,766.12
基金投资产生的股利收益	-
合计	1,261,766.12

#### 7.4.7.17 公允价值变动收益

单位：人民币元

项目名称	本期 2015年6月3日(基金合 同生效日)至2015年12月31 日
1. 交易性金融资产	36,260,645.76
——股票投资	36,286,955.76
——债券投资	-26,310.00
——资产支持证券投资	-
——贵金属投资	-
——其他	-
2. 衍生工具	-
——股指期货投资	940,358.85
3. 其他	-
合计	37,201,004.61

#### 7.4.7.18 其他收入

单位：人民币元

项目	本期 2015年6月3日(基金合同生 效日)至2015年12月31日
基金赎回费收入	993,658.98
转换费收入	7,308.80
合计	1,000,967.78

注：

1. 本基金的赎回费率按持有期间递减，赎回费总额不低于 25% 的部分归入基金财产。
2. 基金之间的转换费由申购补差费和转出基金的赎回费两部分构成，其中赎回费用不低于 25% 的部分归入基金财产。

#### 7.4.7.19 交易费用

单位：人民币元

项目	本期 2015年6月3日(基金合同生效 日)至2015年12月31日
----	--

交易所市场交易费用	2,207,492.64
银行间市场交易费用	525.00
合计	2,208,017.64

#### 7.4.7.20 其他费用

单位：人民币元

项目	本期 2015年6月3日(基金合同生效日)至2015年12月31日
审计费用	72,000.00
信息披露费	210,000.00
银行划款手续费	6,273.10
银行间账户服务费	1,500.00
合计	289,773.10

#### 7.4.7.21 分部报告

本基金以内部组织结构、管理要求、内部报告制度为依据确定经营分部，以经营分部为基础确定报告分部并披露分部信息。

经营分部是指本基金内同时满足下列条件的组成部分：(1) 该组成部分能够在日常活动中产生收入、发生费用；(2) 本基金管理人能够定期评价该组成部分的经营成果，以决定向其配置资源、评价其业绩；(3) 本基金能够取得该组成部分的财务状况、经营成果和现金流量等有关会计信息。如果两个或多个经营分部具有相似的经济特征，并且满足一定条件的，则合并为一个经营分部。

本基金目前以一个单一的经营分部运作，不需要进行分部报告的披露。

#### 7.4.8 或有事项、资产负债表日后事项的说明

##### 7.4.8.1 或有事项

截至资产负债表日，本基金并无须作披露的或有事项。

##### 7.4.8.2 资产负债表日后事项

截至本财务报表批准报出日，本基金并无须作披露的资产负债表日后事项。

#### 7.4.9 关联方关系

关联方名称	与本基金的关系
华泰柏瑞基金管理有限公司	基金管理人、基金注册登记机构、基金直销机构
中国工商银行股份有限公司(“中国工商银行”)	基金托管人、基金代销机构



华泰证券股份有限公司	基金管理人的股东、基金代销机构
柏瑞投资有限责任公司	基金管理人的股东
苏州新区高新技术产业股份有限公司	基金管理人的股东
华泰联合证券有限责任公司	基金管理人的股东华泰证券的控股子公司

注：下述关联交易均在正常业务范围内按一般商业条款订立。

### 7.4.10 本报告期及上年度可比期间的关联方交易

#### 7.4.10.1 通过关联方交易单元进行的交易

##### 7.4.10.1.1 股票交易

金额单位：人民币元

关联方名称	本期 2015年6月3日(基金合同生效日)至 2015年12月31日	
	成交金额	占当期股票 成交总额的 比例
华泰证券股份 有限公司	144,623,536.23	8.94%

#### 债券交易

注：无。

#### 债券回购交易

注：无。

##### 7.4.10.1.2 权证交易

注：无。

##### 7.4.10.1.3 应支付关联方的佣金

金额单位：人民币元

关联方名称	本期 2015年6月3日(基金合同生效日)至2015年12月31日			
	当期 佣金	占当期佣金 总量的比例	期末应付佣金余额	占期末应付佣 金总额的比例
华泰证券股份 有限公司	131,662.24	8.94%	-	-

注：1. 上述佣金按市场佣金率计算，以扣除由中国证券登记结算有限责任公司收取的证管费和经手费的净额列示。权证交易不计佣金。

2. 该类佣金协议的服务范围还包括佣金收取方为本基金提供的证券投资研究成果和市场信息服务

务等。

### 7.4.10.2 关联方报酬

#### 7.4.10.2.1 基金管理费

单位：人民币元

项目	本期
	2015年6月3日(基金合同生效日)至2015年12月31日
当期发生的基金应支付的管理费	5,875,592.41
其中：支付销售机构的客户维护费	4,336,112.08

注：支付基金管理人华泰柏瑞基金管理有限公司的管理人报酬按前一日基金资产净值 1.50%的年费率计提，逐日累计至每月月底，按月支付。其计算公式为：

日管理人报酬=前一日基金资产净值 X 1.50% / 当年天数。

#### 7.4.10.2.2 基金托管费

单位：人民币元

项目	本期
	2015年6月3日(基金合同生效日)至2015年12月31日
当期发生的基金应支付的托管费	979,265.38

注：支付基金托管人中国工商银行的托管费按前一日基金资产净值 0.25%的年费率计提，逐日累计至每月月底，按月支付。其计算公式为：

日托管费=前一日基金资产净值 X 0.25% / 当年天数。

#### 7.4.10.2.3 销售服务费

注：无。

### 7.4.10.3 与关联方进行银行间同业市场的债券(含回购)交易

注：无。

### 7.4.10.4 各关联方投资本基金的情况

#### 7.4.10.4.1 报告期内基金管理人运用固有资金投资本基金的情况

注：无。

#### 7.4.10.4.2 报告期末除基金管理人之外的其他关联方投资本基金的情况

注：无。

### 7.4.10.5 由关联方保管的银行存款余额及当期产生的利息收入

单位：人民币元

关联方名称	本期	
	2015 年 6 月 3 日(基金合同生效日)至 2015 年 12 月 31 日	
	期末余额	当期利息收入
中国工商银行股份有限公司	14,538,556.01	1,008,327.16

注：本基金的银行存款由基金托管人中国工商银行保管，按银行同业利率计息。

### 7.4.10.6 本基金在承销期内参与关联方承销证券的情况

注：本基金报告期末未参与关联方承销证券。

### 7.4.10.7 其他关联交易事项的说明

注：无。

### 7.4.11 利润分配情况

#### 7.4.11.1 利润分配情况——非货币市场基金

注：无。

### 7.4.12 期末（2015 年 12 月 31 日）本基金持有的流通受限证券

#### 7.4.12.1 因认购新发/增发证券而于期末持有的流通受限证券

注：无。

#### 7.4.12.2 期末持有的暂时停牌等流通受限股票

金额单位：人民币元

股票代码	股票名称	停牌日期	停牌原因	期末估值单价	复牌日期	复牌开盘单价	数量（股）	期末成本总额	期末估值总额	备注
000002	万科A	2015 年 12 月 21 日	重大资产重组	24.43	-	-	502,200	7,056,321.78	12,268,746.00	-
000430	张家界	2015 年 12 月 15 日	重大资产重组	15.56	2016 年 1 月 14 日	14.00	545,471	6,922,814.12	8,487,528.76	-
600859	王府井	2015 年 12 月 21 日	非公开发行股票	27.22	2016 年 1 月 4 日	27.22	220,900	5,330,979.33	6,012,898.00	-
600572	康恩贝	2015 年 12 月 29 日	重大事项	13.36	2016 年 1 月 4 日	13.18	369,933	5,815,188.65	4,942,304.88	-
601137	博威合金	2015 年 12 月 21 日	重大资产重组	24.85	2016 年 2 月 29 日	22.37	198,700	4,210,719.80	4,937,695.00	-
002084	海鸥	2015 年 12 月 18 日	非公开	13.27	2016 年 1 月 15 日	11.94	353,700	3,993,153.29	4,693,599.00	-

	卫浴		发行股票							
002320	海峡股份	2015年6月26日	重大资产重组	19.29	2016年1月7日	24.69	118,500	3,537,902.00	2,285,865.00	-
600271	航天信息	2015年10月12日	重大资产重组	71.46	-	-	28,600	1,836,512.27	2,043,756.00	-
000796	凯撒旅游	2015年11月9日	重大资产重组	27.46	-	-	40,800	976,224.98	1,120,368.00	-
002567	唐人神	2015年11月24日	发行股份收购资产	12.84	-	-	87,080	1,013,073.87	1,118,107.20	-
002242	九阳股份	2015年12月24日	重大事项	22.68	2016年1月11日	20.41	29,400	753,232.78	666,792.00	-
600153	建发股份	2015年6月29日	重大资产重组	14.69	-	-	3,200	60,851.00	47,008.00	-
002452	长高集团	2015年7月20日	重大资产重组	9.14	2016年1月6日	10.05	2,900	23,025.00	26,506.00	-
600988	赤峰黄金	2015年8月31日	重大资产重组	11.57	2016年1月5日	12.73	1,000	22,921.00	11,570.00	-

注：本基金截至 2015 年 12 月 31 日止持有以上因公布的重大事项可能产生重大影响而被暂时停牌的股票，该类股票将在所公布事项的重大影响消除后，经交易所批准复牌。

### 7.4.12.3 期末债券正回购交易中作为抵押的债券

#### 7.4.12.3.1 银行间市场债券正回购

注：无。

#### 7.4.12.3.2 交易所市场债券正回购

注：无。

### 7.4.13 金融工具风险及管理

#### 7.4.13.1 风险管理政策和组织架构

本基金为混合型基金，其预期风险和预期收益高于债券型基金和货币市场基金，但低于股票型基金。本基金在日常经营活动中面临的与这些金融工具相关的风险主要包括信用风险、流动性风险及市场风险。本基金的基金管理人从事风险管理的主要目标是争取将以上风险控制在限定的范围之内，追求基金资产的长期稳健增值。

本基金的基金管理人建立的风险管理体系由“组织、制度、流程和报告”等四个方面构成。组织是指由公司总经理领导，以风险控制委员会为核心，由督察长、风险管理部、法律监察部组成的风险管理机构，它是风险管理体系的运作基础；制度是指风险管理相关的规章制度，是对组

织职能及其工作流程等的具体规定；流程是风险管理的工作流程，它详细规定了各部门之间风险管理工作的内容和程序；报告是对流程的必要反映和记录，既是风险管理工作的重要环节，也是对风险管理工作的总结和披露。

本基金的基金管理人对于金融工具的风险管理方法主要是通过定性分析和定量分析的方法去估测各种风险产生的可能损失。从定性分析的角度出发，判断风险损失的严重程度和出现同类风险损失的频度。而从定量分析的角度出发，根据本基金的投资目标，结合基金资产所运用金融工具特征通过特定的风险量化指标、模型，日常的量化报告，确定风险损失的限度和相应置信程度，及时可靠地对各种风险进行监督、检查和评估，并通过相应决策，将风险控制在可承受的范围内。

### 7.4.13.2 信用风险

信用风险是指基金在交易过程中因交易对手未履行合约责任，或者基金所投资证券之发行人出现违约、拒绝支付到期本息等情况，导致基金资产损失和收益变化的风险。

本基金的基金管理人在交易前对交易对手的资信状况进行了充分的评估。本基金的银行存款存放在本基金的托管行中国工商银行，与该银行存款相关的信用风险不重大。本基金在交易所进行的交易均以中国证券登记结算有限责任公司为交易对手完成证券交收和款项清算，违约风险可能性很小；基金在银行间同业市场仅与达到本基金管理人既定信用政策标准的交易对手进行交易，以控制相应的信用风险。

本基金的基金管理人建立了信用风险管理流程，通过对投资品种信用等级评估来控制证券发行人的信用风险，且通过分散化投资以分散信用风险。

#### 7.4.13.2.1 按短期信用评级列示的债券投资

注：无。

#### 7.4.13.2.2 按长期信用评级列示的债券投资

单位：人民币元

长期信用评级	本期末 2015 年 12 月 31 日
AAA	-
AAA 以下	-
未评级	20,062,000.00
合计	20,062,000.00

注：未评级的债券均为国债、央行票据及政策性金融债。

### 7.4.13.3 流动性风险

流动性风险是指基金所持金融工具变现的难易程度。本基金的流动性风险一方面来自于基金份额持有人可随时要求赎回其持有的基金份额，另一方面来自于投资品种所处的交易市场不活跃而带来的变现困难或因投资集中而无法在市场出现剧烈波动的情况下以合理的价格变现。

针对兑付赎回资金的流动性风险，本基金的基金管理人每日对本基金的申购赎回情况进行严密监控并预测流动性需求，保持基金投资组合中的可用现金头寸与之相匹配。本基金的基金管理人在基金合同中设计了巨额赎回条款，约定在非常情况下赎回申请的处理方式，控制因开放申购赎回模式带来的流动性风险，有效保障基金持有人利益。

针对投资品种变现的流动性风险，本基金的基金管理人通过独立的风险管理部门设定流动性比例要求，对流动性指标进行持续的监测和分析，包括组合持仓集中度指标、组合在短时间内变现能力的综合指标、组合中变现能力较差的投资品种比例以及流通受限制的投资品种比例等。本基金投资于一家公司发行的股票市值不超过基金资产净值的 10%，且本基金与由本基金的基金管理人管理的其他基金共同持有一家公司的证券不得超过该证券的 10%。本基金所持大部分证券在证券交易所上市，其余亦可在银行间同业市场交易，因此除附注 7.4.12 中列示的部分基金资产流通暂时受限制不能自由转让的情况外，其余金融资产均能以合理价格适时变现。此外，本基金可通过卖出回购金融资产方式借入短期资金应对流动性需求，其上限一般不超过基金持有的债券投资的公允价值。

本基金所持有的全部金融负债的合同约定到期日均为一个月以内且不计息，可赎回基金份额净值(所有者权益)无固定到期日且不计息，因此账面余额即为未折现的合约到期现金流量。

### 7.4.13.4 市场风险

市场风险是指基金所持金融工具的公允价值或未来现金流量因所处市场各类价格因素的变动而发生波动的风险，包括利率风险、外汇风险和其他价格风险。

#### 7.4.13.4.1 利率风险

利率风险是指金融工具的公允价值或现金流量受市场利率变动而发生波动的风险。利率敏感性金融工具均面临由于市场利率上升而导致公允价值下降的风险，其中浮动利率类金融工具还面

临每个付息期间结束根据市场利率重新定价时对于未来现金流影响的风险。

本基金的基金管理人定期对本基金面临的利率敏感性缺口进行监控，并通过调整投资组合的久期等方法对上述利率风险进行管理。

本基金持有的大部分金融资产和金融负债不计息，因此本基金的收入及经营活动的现金流量在很大程度上独立于市场利率变化。本基金持有的利率敏感性资产主要为银行存款、结算备付金和债券投资等。

#### 7.4.13.4.1.1 利率风险敞口

单位：人民币元

本期末 2015年12 月31日	1个月以内	1-3个月	3个月-1年	1-5 年	5年以上	不计息	合计
资产							
银行存款	14,538,556.01	-	-	-	-	-	14,538,556.01
结算备付金	47,838,407.71	-	-	-	-	-	47,838,407.71
存出保证金	11,857,067.86	-	-	-	-	-	11,857,067.86
交易性金融资产	-	-	20,062,000.00	-	-	479,214,309.91	499,276,309.91
应收证券清算款	-	-	-	-	-	25,996,903.34	25,996,903.34
应收利息	-	-	-	-	-	531,265.61	531,265.61
应收申购款	2,080.97	-	-	-	-	131,723.55	133,804.52
资产总计	74,236,112.55	-	20,062,000.00	-	-	505,874,202.41	600,172,314.96
负债							
应付证券清算款	-	-	-	-	-	-	-
应付赎回款	-	-	-	-	-	3,965,109.66	3,965,109.66
应付管理人报酬	-	-	-	-	-	807,654.60	807,654.60
应付托管费	-	-	-	-	-	134,609.10	134,609.10
应付交易费用	-	-	-	-	-	519,600.69	519,600.69
其他负债	-	-	-	-	-	296,919.17	296,919.17
负债总计	-	-	-	-	-	5,723,893.22	5,723,893.22
利率敏感度 缺口	74,236,112.55	-	20,062,000.00	-	-	500,150,309.19	594,448,421.74

注：表中所示为本基金资产及负债的账面价值，并按照合约规定的利率重新定价日或到期日孰早

者予以分类。

#### 7.4.13.4.1.2 利率风险的敏感性分析

注：于 2015 年 12 月 31 日，本基金持有的交易性债券投资公允价值占基金资产净值的比例为 3.37%，因此市场利率的变动对于本基金资产净值无重大影响。

#### 7.4.13.4.2 外汇风险

外汇风险是指金融工具的公允价值或未来现金流量因外汇汇率变动而发生波动的风险。本基金的所有资产及负债以人民币计价，因此无重大外汇风险。

#### 7.4.13.4.3 其他价格风险

其他价格风险是指基金所持金融工具的公允价值或未来现金流量因除市场利率和外汇汇率以外的市场价格因素变动而发生波动的风险。本基金主要投资于证券交易所上市或银行间同业市场交易的股票和债券，所面临的其他价格风险来源于单个证券发行主体自身经营情况或特殊事项的影响，也可能来源于证券市场整体波动的影响。

本基金股票资产的投资比例占基金资产的 0-95%；在扣除股指期货合约需缴纳的交易保证金后，现金和到期日在一年以内的政府债券的投资比例不低于基金资产净值的 5%。此外，本基金的基金管理人每日对本基金所持有的证券价格实施监控，定期运用多种定量方法对基金进行风险度量，及时可靠地对风险进行跟踪和控制。

#### 7.4.13.4.3.1 其他价格风险敞口

金额单位：人民币元

项目	本期末 2015 年 12 月 31 日	
	公允价值	占基金 资产净 值比例 (%)
交易性金融资产—股票投资	479,214,309.91	80.61
交易性金融资产—基金投资	—	—
交易性金融资产—债券投资	—	—
交易性金融资产—贵金属投资	—	—
衍生金融资产—权证投资	—	—
其他	—	—
合计	479,214,309.91	80.61



#### 7.4.13.4.3.2 其他价格风险的敏感性分析

假设	除业绩比较基准(附注 7.4.1)外的其他市场变量保持不变	
分析	相关风险变量的变动	对资产负债表日基金资产净值的影响金额(单位:人民币元) 本期末(2015年12月31日)
	1. 业绩比较基准(附 7.4.1)上升 5%	上升约 2040 万元
	2. 业绩比较基准(附 7.4.1)下降 5%	下降约 2040 万元

#### 7.4.14 有助于理解和分析会计报表需要说明的其他事项

##### (1) 公允价值

##### (a) 金融工具公允价值计量的方法

公允价值计量结果所属的层次,由对公允价值计量整体而言具有重要意义的输入值所属的最低层次决定:

第一层次:相同资产或负债在活跃市场上未经调整的报价。

第二层次:除第一层次输入值外相关资产或负债直接或间接可观察的输入值。

第三层次:相关资产或负债的不可观察输入值。

##### (b) 持续的以公允价值计量的金融工具

##### (i) 各层次金融工具公允价值

于 2015 年 12 月 31 日,本基金持有的以公允价值计量且其变动计入当期损益的金融资产中属于第一层次的余额为 430,551,566.07 元,属于第二层次的余额为 68,724,743.84 元,无属于第三层次的余额。

##### (ii) 公允价值所属层次间的重大变动

对于证券交易所上市的股票,若出现重大事项停牌、交易不活跃(包括涨跌停时的交易不活跃)、或属于非公开发行等情况,本基金不会于停牌日至交易恢复活跃日期间、交易不活跃期间及限售期间将相关股票和债券的公允价值列入第一层次;并根据估值调整中采用的不可观察输入值对于公允价值的影响程度,确定相关股票和债券公允价值应属第二层次还是第三层次。

##### (iii) 第三层次公允价值余额和本期变动金额

无。

##### (c) 非持续的以公允价值计量的金融工具

于 2015 年 12 月 31 日，本基金未持有非持续的以公允价值计量的金融资产。

(d) 不以公允价值计量的金融工具

不以公允价值计量的金融资产和负债主要包括应收款项和其他金融负债，其账面价值与公允价值相差很小。

(2) 除公允价值外，截至资产负债表日本基金无需要说明的其他重要事项。

## § 8 投资组合报告

### 8.1 期末基金资产组合情况

金额单位：人民币元

序号	项目	金额	占基金总资产的比例 (%)
1	权益投资	479,214,309.91	79.85
	其中：股票	479,214,309.91	79.85
2	固定收益投资	20,062,000.00	3.34
	其中：债券	20,062,000.00	3.34
	资产支持证券	-	-
3	贵金属投资	-	-
4	金融衍生品投资	-	-
5	买入返售金融资产	-	-
	其中：买断式回购的买入返售金融资产	-	-
6	银行存款和结算备付金合计	62,376,963.72	10.39
7	其他各项资产	38,519,041.33	6.42
8	合计	600,172,314.96	100.00

### 8.2 期末按行业分类的股票投资组合

金额单位：人民币元

代码	行业类别	公允价值	占基金资产净值比例 (%)
A	农、林、牧、渔业	4,564,055.00	0.77
B	采矿业	7,828,293.55	1.32
C	制造业	344,183,869.32	57.90
D	电力、热力、燃气及水生产和供应业	20,337,468.63	3.42
E	建筑业	7,942,752.00	1.34
F	批发和零售业	15,722,068.53	2.64
G	交通运输、仓储和邮政业	17,327,963.10	2.91

H	住宿和餐饮业	1,120,368.00	0.19
I	信息传输、软件和信息技术服务业	13,307,437.00	2.24
J	金融业	1,624,346.35	0.27
K	房地产业	32,245,598.67	5.42
L	租赁和商务服务业	-	-
M	科学研究和技术服务业	-	-
N	水利、环境和公共设施管理业	12,124,969.76	2.04
O	居民服务、修理和其他服务业	-	-
P	教育	-	-
Q	卫生和社会工作	-	-
R	文化、体育和娱乐业	885,120.00	0.15
S	综合	-	-
	合计	479,214,309.91	80.61

### 8.3 期末按公允价值占基金资产净值比例大小排序的所有股票投资明细

金额单位：人民币元

序号	股票代码	股票名称	数量（股）	公允价值	占基金资产净值比例（%）
1	000002	万科A	502,200	12,268,746.00	2.06
2	000418	小天鹅A	496,200	11,908,800.00	2.00
3	600686	金龙汽车	606,501	11,638,754.19	1.96
4	601872	招商轮船	1,523,300	10,800,197.00	1.82
5	600027	华电国际	1,578,400	10,733,120.00	1.81
6	002501	利源精制	849,356	10,684,898.48	1.80
7	002531	天顺风能	727,000	9,996,250.00	1.68
8	002080	中材科技	365,100	9,718,962.00	1.63
9	000733	振华科技	383,100	9,577,500.00	1.61
10	000404	华意压缩	1,005,647	9,402,799.45	1.58
11	000488	晨鸣纸业	1,021,529	9,112,038.68	1.53
12	600973	宝胜股份	578,480	8,949,085.60	1.51
13	002588	史丹利	263,621	8,575,591.13	1.44
14	000430	张家界	545,471	8,487,528.76	1.43
15	002538	司尔特	658,716	8,306,408.76	1.40
16	600176	中国巨石	318,743	8,099,259.63	1.36
17	601028	玉龙股份	852,510	7,988,018.70	1.34

18	601668	中国建筑	1, 252, 800	7, 942, 752. 00	1. 34
19	002202	金风科技	346, 232	7, 890, 627. 28	1. 33
20	600011	华能国际	891, 931	7, 786, 557. 63	1. 31
21	600105	永鼎股份	335, 730	7, 725, 147. 30	1. 30
22	002179	中航光电	201, 640	7, 654, 254. 40	1. 29
23	600079	人福医药	337, 571	7, 514, 330. 46	1. 26
24	002032	苏泊尔	260, 544	7, 248, 334. 08	1. 22
25	600285	羚锐制药	539, 091	7, 142, 955. 75	1. 20
26	600422	昆药集团	169, 900	6, 765, 418. 00	1. 14
27	002195	二三四五	182, 301	6, 745, 137. 00	1. 13
28	600066	宇通客车	296, 075	6, 658, 726. 75	1. 12
29	002363	隆基机械	275, 505	6, 295, 289. 25	1. 06
30	002349	精华制药	158, 900	6, 149, 430. 00	1. 03
31	600859	王府井	220, 900	6, 012, 898. 00	1. 01
32	600894	广日股份	287, 500	5, 747, 125. 00	0. 97
33	600126	杭钢股份	655, 700	5, 317, 727. 00	0. 89
34	002294	信立泰	165, 782	4, 993, 353. 84	0. 84
35	600572	康恩贝	369, 933	4, 942, 304. 88	0. 83
36	601137	博威合金	198, 700	4, 937, 695. 00	0. 83
37	600064	南京高科	253, 425	4, 802, 403. 75	0. 81
38	002084	海鸥卫浴	353, 700	4, 693, 599. 00	0. 79
39	601607	上海医药	232, 983	4, 638, 691. 53	0. 78
40	002321	华英农业	345, 500	4, 564, 055. 00	0. 77
41	600487	亨通光电	276, 000	4, 399, 440. 00	0. 74
42	000858	五粮液	160, 600	4, 381, 168. 00	0. 74
43	600765	中航重机	209, 700	4, 118, 508. 00	0. 69
44	002470	金正大	198, 700	4, 041, 558. 00	0. 68
45	002732	燕塘乳业	112, 407	4, 024, 170. 60	0. 68
46	002279	久其软件	59, 400	4, 021, 380. 00	0. 68
47	000957	中通客车	163, 200	3, 986, 976. 00	0. 67
48	600366	宁波韵升	174, 195	3, 804, 418. 80	0. 64
49	600741	华域汽车	223, 400	3, 766, 524. 00	0. 63
50	002111	威海广泰	123, 400	3, 745, 190. 00	0. 63
51	002487	大金重工	262, 816	3, 731, 987. 20	0. 63
52	600048	保利地产	341, 000	3, 628, 240. 00	0. 61
53	002160	常铝股份	271, 500	3, 559, 365. 00	0. 60
54	002372	伟星新材	181, 547	3, 246, 060. 36	0. 55
55	002635	安洁科技	115, 454	3, 209, 621. 20	0. 54
56	000031	中粮地产	223, 300	3, 137, 365. 00	0. 53

57	002446	盛路通信	83,100	3,083,010.00	0.52
58	002380	科远股份	75,264	3,017,333.76	0.51
59	603806	福斯特	58,620	2,930,413.80	0.49
60	000758	中色股份	196,700	2,926,896.00	0.49
61	603167	渤海轮渡	216,000	2,682,720.00	0.45
62	002701	奥瑞金	94,400	2,667,744.00	0.45
63	000513	丽珠集团	45,780	2,629,145.40	0.44
64	002583	海能达	208,600	2,605,414.00	0.44
65	002293	罗莱生活	139,900	2,551,776.00	0.43
66	600804	鹏博士	106,250	2,520,250.00	0.42
67	600388	龙净环保	144,600	2,498,688.00	0.42
68	002320	海峡股份	118,500	2,285,865.00	0.38
69	600177	雅戈尔	139,364	2,268,845.92	0.38
70	002630	华西能源	152,000	2,245,040.00	0.38
71	000596	古井贡酒	61,200	2,233,800.00	0.38
72	603001	奥康国际	62,134	2,088,945.08	0.35
73	600271	航天信息	28,600	2,043,756.00	0.34
74	600395	盘江股份	247,600	2,032,796.00	0.34
75	000603	盛达矿业	111,011	2,003,748.55	0.34
76	002508	老板电器	42,940	1,930,153.00	0.32
77	000423	东阿阿胶	36,610	1,914,703.00	0.32
78	601588	北辰实业	340,500	1,825,080.00	0.31
79	002033	丽江旅游	102,000	1,795,200.00	0.30
80	002697	红旗连锁	231,900	1,787,949.00	0.30
81	000789	万年青	209,310	1,774,948.80	0.30
82	600399	抚顺特钢	189,400	1,774,678.00	0.30
83	002133	广宇集团	166,100	1,602,865.00	0.27
84	600329	中新药业	74,900	1,586,382.00	0.27
85	002054	德美化工	112,400	1,584,840.00	0.27
86	600723	首商股份	142,600	1,584,286.00	0.27
87	002595	豪迈科技	69,351	1,573,574.19	0.26
88	600004	白云机场	109,570	1,559,181.10	0.26
89	600888	新疆众和	165,666	1,456,204.14	0.24
90	002519	银河电子	60,800	1,444,000.00	0.24
91	600199	金种子酒	142,100	1,426,684.00	0.24
92	002335	科华恒盛	29,608	1,421,184.00	0.24
93	002563	森马服饰	109,900	1,362,760.00	0.23
94	002518	科士达	37,300	1,316,690.00	0.22
95	000776	广发证券	58,543	1,138,661.35	0.19

96	000796	凯撒旅游	40,800	1,120,368.00	0.19
97	002567	唐人神	87,080	1,118,107.20	0.19
98	000333	美的集团	33,970	1,114,895.40	0.19
99	000540	中天城投	120,400	1,098,048.00	0.18
100	603099	长白山	45,350	1,065,725.00	0.18
101	000966	长源电力	70,200	1,059,318.00	0.18
102	000530	大冷股份	54,352	1,031,600.96	0.17
103	002548	金新农	59,100	1,009,428.00	0.17
104	600201	金宇集团	25,600	946,432.00	0.16
105	000078	海王生物	36,000	862,560.00	0.15
106	600521	华海药业	33,300	845,487.00	0.14
107	600261	阳光照明	95,600	840,324.00	0.14
108	002597	金禾实业	75,410	829,510.00	0.14
109	600376	首开股份	64,400	805,000.00	0.14
110	600348	阳泉煤业	122,800	793,288.00	0.13
111	600826	兰生股份	22,900	788,676.00	0.13
112	000978	桂林旅游	54,800	776,516.00	0.13
113	000050	深天马 A	36,300	769,923.00	0.13
114	601766	中国中车	52,200	670,770.00	0.11
115	002242	九阳股份	29,400	666,792.00	0.11
116	600461	洪城水业	39,200	634,648.00	0.11
117	002511	中顺洁柔	53,500	624,880.00	0.11
118	600803	新奥股份	36,850	584,441.00	0.10
119	600657	信达地产	83,900	583,105.00	0.10
120	002343	禾欣股份	8,800	534,160.00	0.09
121	002460	赣锋锂业	8,274	520,682.82	0.09
122	600276	恒瑞医药	10,422	511,928.64	0.09
123	002025	航天电器	19,510	507,064.90	0.09
124	000903	云内动力	58,700	487,210.00	0.08
125	600030	XD 中信证	25,100	485,685.00	0.08
126	000902	新洋丰	15,033	457,754.85	0.08
127	600195	中牧股份	20,800	444,704.00	0.07
128	600867	通化东宝	14,900	404,833.00	0.07
129	000156	华数传媒	10,700	350,960.00	0.06
130	600522	中天科技	15,310	350,599.00	0.06
131	002557	洽洽食品	17,335	324,511.20	0.05
132	600585	海螺水泥	14,300	244,530.00	0.04
133	000046	泛海控股	18,000	225,900.00	0.04
134	002503	搜于特	14,200	224,928.00	0.04

135	600418	江淮汽车	14,200	207,178.00	0.03
136	002139	拓邦股份	7,672	191,109.52	0.03
137	600409	三友化工	21,200	164,300.00	0.03
138	000639	西王食品	8,236	139,353.12	0.02
139	002643	万润股份	3,400	137,802.00	0.02
140	002532	新界泵业	8,750	133,525.00	0.02
141	002042	华孚色纺	10,600	127,730.00	0.02
142	601199	江南水务	6,500	123,825.00	0.02
143	600290	华仪电气	7,800	120,198.00	0.02
144	002196	方正电机	3,800	116,584.00	0.02
145	002326	永太科技	5,138	108,103.52	0.02
146	002094	青岛金王	2,500	77,875.00	0.01
147	002317	众生药业	4,700	62,228.00	0.01
148	002128	露天煤业	7,100	59,995.00	0.01
149	002172	澳洋科技	4,000	59,520.00	0.01
150	300395	菲利华	1,000	48,900.00	0.01
151	002014	永新股份	2,400	47,136.00	0.01
152	600153	建发股份	3,200	47,008.00	0.01
153	002402	和而泰	1,400	39,746.00	0.01
154	002452	长高集团	2,900	26,506.00	0.00
155	600525	长园集团	1,300	24,479.00	0.00
156	300493	润欣科技	500	20,670.00	0.00
157	600988	赤峰黄金	1,000	11,570.00	0.00
158	000650	仁和药业	825	8,720.25	0.00

## 8.4 报告期内股票投资组合的重大变动

### 8.4.1 累计买入金额超出期末基金资产净值 2%或前 20 名的股票明细

金额单位：人民币元

序号	股票代码	股票名称	本期累计买入金额	占期末基金资产净值比例 (%)
1	600686	金龙汽车	13,895,569.43	2.34
2	000418	小天鹅A	12,884,433.75	2.17
3	601028	玉龙股份	12,639,284.06	2.13
4	002501	利源精制	12,010,481.01	2.02
5	600027	华电国际	11,300,868.06	1.90
6	601872	招商轮船	11,256,786.64	1.89
7	000639	西王食品	10,872,074.62	1.83

8	002202	金风科技	10,609,685.00	1.78
9	601233	桐昆股份	9,950,928.43	1.67
10	600079	人福医药	9,749,942.17	1.64
11	002588	史丹利	9,446,812.67	1.59
12	600066	宇通客车	9,431,867.08	1.59
13	601668	中国建筑	9,414,636.00	1.58
14	000488	晨鸣纸业	9,340,235.54	1.57
15	603001	奥康国际	9,307,965.00	1.57
16	000404	华意压缩	9,237,993.85	1.55
17	000733	振华科技	9,227,848.01	1.55
18	002538	司尔特	9,029,825.80	1.52
19	600176	中国巨石	8,701,152.59	1.46
20	600005	武钢股份	8,562,874.40	1.44

注：不考虑相关交易费用。

#### 8.4.2 累计卖出金额超出期末基金资产净值 2%或前 20 名的股票明细

金额单位：人民币元

序号	股票代码	股票名称	本期累计卖出金额	占期末基金资产净值比例 (%)
1	002329	皇氏集团	8,344,405.48	1.40
2	000639	西王食品	7,863,446.41	1.32
3	603001	奥康国际	7,836,742.48	1.32
4	600276	恒瑞医药	7,381,936.26	1.24
5	002367	康力电梯	7,237,710.98	1.22
6	601233	桐昆股份	6,839,612.47	1.15
7	601199	江南水务	6,337,770.04	1.07
8	000543	皖能电力	6,324,633.68	1.06
9	600005	武钢股份	6,166,806.83	1.04
10	002460	赣锋锂业	6,058,698.40	1.02
11	000530	大冷股份	5,851,174.52	0.98
12	600029	南方航空	5,784,350.30	0.97
13	000026	飞亚达 A	5,680,285.57	0.96
14	002139	拓邦股份	5,399,080.45	0.91
15	002509	天广消防	5,382,371.18	0.91
16	002202	金风科技	5,314,467.12	0.89
17	002394	联发股份	5,256,061.94	0.88
18	002317	众生药业	5,115,594.68	0.86



19	000703	恒逸石化	5,017,716.23	0.84
20	000333	美的集团	4,893,543.78	0.82

注：不考虑相关交易费用。

### 8.4.3 买入股票的成本总额及卖出股票的收入总额

单位：人民币元

买入股票成本（成交）总额	1,051,741,732.12
卖出股票收入（成交）总额	566,085,285.57

### 8.5 期末按债券品种分类的债券投资组合

金额单位：人民币元

序号	债券品种	公允价值	占基金资产净值比例（%）
1	国家债券	-	-
2	央行票据	-	-
3	金融债券	20,062,000.00	3.37
	其中：政策性金融债	20,062,000.00	3.37
4	企业债券	-	-
5	企业短期融资券	-	-
6	中期票据	-	-
7	可转债	-	-
8	其他	-	-
9	合计	20,062,000.00	3.37

### 8.6 期末按公允价值占基金资产净值比例大小排序的前五名债券投资明细

金额单位：人民币元

序号	债券代码	债券名称	数量（张）	公允价值	占基金资产净值比例（%）
1	150307	15 进出 07	100,000	10,033,000.00	1.69
2	150411	15 农发 11	100,000	10,029,000.00	1.69

### 8.7 期末按公允价值占基金资产净值比例大小排序的所有资产支持证券投资明细

注：本基金本报告期末未持有资产支持证券。

### 8.8 报告期末按公允价值占基金资产净值比例大小排序的前五名贵金属投资明细

注：本基金本报告期末未持有贵金属。

## 8.9 期末按公允价值占基金资产净值比例大小排序的前五名权证投资明细

注：本基金本报告期末未持有权证。

## 8.10 报告期末本基金投资的股指期货交易情况说明

### 8.10.1 报告期末本基金投资的股指期货持仓和损益明细

代码	名称	持仓量（买/卖）	合约市值（元）	公允价值变动（元）	风险说明
IC1601	IC1601	27	39,954,600.00	1,135,758.85	-
IC1603	IC1603	13	18,240,560.00	-195,400.00	-
公允价值变动总额合计（元）					940,358.85
股指期货投资本期收益（元）					1,853,121.15

注：按照股指期货每日无负债结算的结算规则、《基金股指期货投资会计业务核算细则（试行）》及《企业会计准则-金融工具列报》的相关规定，“其他衍生工具-股指期货投资”与“证券清算款-股指期货每日无负债结算暂收暂付款”，符合金融资产与金融负债相抵销的条件，故将“其他衍生工具-股指期货投资”的期末公允价值以抵销后的净额列报，净额为零。

### 8.10.2 本基金投资股指期货的投资政策

根据公募基金相关法规和本基金合同，我们可以使用股指期货进行加减仓位的投资操作。本报告期间，股指期货仍然大幅贴水，我们选择保持一定比例的股指期货长仓，一方面获取比较确定的超额收益，另一方面提升组合流动性，并在合适的时机对股指期货进行了移仓。

## 8.11 报告期末本基金投资的国债期货交易情况说明

注：本基金本报告期末未持有国债期货。

## 8.12 投资组合报告附注

### 8.12.1

报告期内基金投资的前十名证券的发行主体没有被监管部门立案调查的情形，也没有在报告编制日前一年内受到公开谴责、处罚的情形。

### 8.12.2

基金投资的前十名股票中，没有投资于超出基金合同规定备选股票库之外的情形。

### 8.12.3 期末其他各项资产构成

单位：人民币元

序号	名称	金额
1	存出保证金	11,857,067.86
2	应收证券清算款	25,996,903.34
3	应收股利	-

4	应收利息	531,265.61
5	应收申购款	133,804.52
6	其他应收款	-
7	待摊费用	-
8	其他	-
9	合计	38,519,041.33

#### 8.12.4 期末持有的处于转股期的可转换债券明细

注：无。

#### 8.12.5 期末前十名股票中存在流通受限情况的说明

金额单位：人民币元

序号	股票代码	股票名称	流通受限部分的公允价值	占基金资产净值比例 (%)	流通受限情况说明
1	000002	万科A	12,268,746.00	2.06	重大资产重组

## § 9 基金份额持有人信息

### 9.1 期末基金份额持有人户数及持有人结构

份额单位：份

持有人户数 (户)	户均持有的 基金份额	持有人结构			
		机构投资者		个人投资者	
		持有份额	占总份 额比例	持有份额	占总份 额比例
10,654	54,598.05	-	-	581,687,655.03	100.00%

### 9.2 期末基金管理人的从业人员持有本基金的情况

注：本报告期末，基金管理人的从业人员未持有本基金。

### 9.3 期末基金管理人的从业人员持有本开放式基金份额总量区间的情况

注：本公司高级管理人员、基金投资和研究部门负责人持有该只基金份额总量的数量区间为 0。该只基金的基金经理持有该只基金份额总量的数量区间为 0。

## § 10 开放式基金份额变动

单位：份

基金合同生效日（ 2015 年 6 月 3 日 ）基金份额总额	906,942,174.07
本报告期初基金份额总额	-
基金合同生效日起至报告期期末基金总申购份额	25,143,669.23
减:基金合同生效日起至报告期期末基金总赎回份额	350,398,188.27
基金合同生效日起至报告期期末基金拆分变动份额（份 额减少以“-”填列）	-
本报告期末基金份额总额	581,687,655.03

## § 11 重大事件揭示

### 11.1 基金份额持有人大会决议

报告期内未召开基金份额持有人大会。

### 11.2 基金管理人、基金托管人的专门基金托管部门的重大人事变动

2015 年 5 月 13 日,经公司股东会批准杨智雅女士为公司董事,2015 年 10 月 19 日,经公司股东会批准童辉先生为公司监事。

2015 年 12 月 4 日,公司任命董元星先生为公司副总经理,董元星先生已通过高级管理人员证券投资法律知识考试,其任命已在中国证券投资基金业协会备案。上述人事变动已按相关规定备案、公告。

2015 年 12 月 11 日,公司任命程安至先生为公司副总经理,程安至先生已通过高级管理人员证券投资法律知识考试,其任命已在中国证券投资基金业协会备案。上述人事变动已按相关规定备案、公告。

本报告期基金托管人的专门基金托管部门无重大人事变动。

### 11.3 涉及基金管理人、基金财产、基金托管业务的诉讼

报告期内无涉及基金管理人、基金财产、基金托管业务的诉讼。

### 11.4 基金投资策略的改变

报告期内基金投资策略未改变。

### 11.5 为基金进行审计的会计师事务所情况

报告期内基金未改聘为其审计的会计师事务所。本报告期基金应支付给普华永道中天会计师事务所（特殊普通合伙）的报酬为 72,000.00 元人民币，该事务所已向本基金提供了 1 年的审计服务。

### 11.6 管理人、托管人及其高级管理人员受稽查或处罚等情况

报告期内基金管理人、基金托管人及其高级管理人员未受监管部门稽查或处罚。

### 11.7 基金租用证券公司交易单元的有关情况

#### 11.7.1 基金租用证券公司交易单元进行股票投资及佣金支付情况

金额单位：人民币元

券商名称	交易单元数量	股票交易		应支付该券商的佣金		备注
		成交金额	占当期股票成交总额的比例	佣金	占当期佣金总量的比例	
方正证券	1	259,066,741.69	16.01%	230,284.91	15.64%	-
中信证券	1	210,049,811.87	12.98%	191,865.60	13.03%	-
兴业证券	1	208,045,434.48	12.86%	189,591.67	12.88%	-
湘财证券	1	196,574,881.93	12.15%	183,063.46	12.43%	-
东兴证券	2	152,114,208.18	9.40%	134,609.89	9.14%	-
华泰证券	2	144,623,536.23	8.94%	131,662.24	8.94%	-
广发证券	3	138,924,532.90	8.59%	128,351.48	8.72%	-
招商证券	2	130,975,347.45	8.10%	121,326.01	8.24%	-
申银万国	1	113,632,011.53	7.02%	103,553.63	7.03%	-
长江证券	1	33,348,745.26	2.06%	30,390.45	2.06%	-
爱建证券	1	30,468,331.17	1.88%	27,765.87	1.89%	-
山西证券	1	-	-	-	-	-
华宝证券	1	-	-	-	-	-
中金公司	2	-	-	-	-	-
瑞银证券	2	-	-	-	-	-
德邦证券	1	-	-	-	-	-
上海证券	2	-	-	-	-	-
中投证券	1	-	-	-	-	-
国都证券	1	-	-	-	-	-
安信证券	1	-	-	-	-	-
齐鲁证券	1	-	-	-	-	-

注：1、选择代理证券买卖的证券经营机构的标准：

- 1) 资金雄厚，信誉良好。
  - 2) 财务状况良好，经营行为规范，最近一年未因重大违规行为而受到有关管理机关的处罚。
  - 3) 内部管理规范、严格，具备健全的内控制度，并能满足本基金运作高度保密的要求。
  - 4) 具备基金运作所需的高效、安全的通讯条件，交易设施符合代理基金进行证券交易的需要，并能为基金提供全面的信息服务。
  - 5) 研究实力较强，有固定的研究机构和专门研究人员，能及时、定期、全面地为基金提供宏观经济、行业情况、市场走向、股票分析的研究报告及周到的信息服务，并能根据基金投资的特定要求，提供专题研究报告。
- 2、选择代理证券买卖的证券经营机构的程序 基金管理人根据以上标准进行考察后确定证券经营机构的选择。基金管理人与被选择的证券经营机构签订交易单元租用协议和证券研究服务协议。
- 3、上述交易单元均系本报告期内租用。

### 11.7.2 基金租用证券公司交易单元进行其他证券投资的情况

金额单位：人民币元

券商名称	债券交易		债券回购交易		权证交易	
	成交金额	占当期债券成交总额的比例	成交金额	占当期债券回购成交总额的比例	成交金额	占当期权证成交总额的比例
方正证券	-	-	-	-	-	-
中信证券	-	-	-	-	-	-
兴业证券	-	-	-	-	-	-
湘财证券	-	-	340,000,000.00	70.83%	-	-
东兴证券	-	-	-	-	-	-
华泰证券	-	-	-	-	-	-
广发证券	-	-	90,000,000.00	18.75%	-	-
招商证券	-	-	50,000,000.00	10.42%	-	-
申银万国	-	-	-	-	-	-
长江证券	-	-	-	-	-	-
爱建证券	-	-	-	-	-	-
山西证券	-	-	-	-	-	-
华宝证券	-	-	-	-	-	-
中金公司	-	-	-	-	-	-

瑞银证券	-	-	-	-	-	-
德邦证券	-	-	-	-	-	-
上海证券	-	-	-	-	-	-
中投证券	-	-	-	-	-	-
国都证券	-	-	-	-	-	-
安信证券	-	-	-	-	-	-
齐鲁证券	-	-	-	-	-	-

### 11.8 其他重大事件

序号	公告事项	法定披露方式	法定披露日期
1	华泰柏瑞基金管理有限公司关于利得基金新增旗下基金代销及参与费率优惠的公告	中国证券报、上海证券报、 证券时报	2015-12-10
2	华泰柏瑞量化智慧灵活配置混合型证券投资基金 2015 年第 3 季度报告	中国证券报、上海证券报、 证券时报	2015-10-27
3	华泰柏瑞基金管理有限公司关于旗下基金增加代销机构的公告-陆金所	中国证券报、上海证券报、 证券时报	2015-09-01
4	华泰柏瑞基金管理有限公司参加国都证券申购费率优惠活动的公告	中国证券报、上海证券报、 证券时报	2015-08-28
5	华泰柏瑞基金持有长期停牌证券估值方法调整	中国证券报、上海证券报、 证券时报	2015-08-27
6	华泰柏瑞基金持有长期停牌证券估值方法调整	中国证券报、上海证券报、 证券时报	2015-08-26
7	华泰柏瑞基金关于继续参加天天基金网费率优惠活动的公告	中国证券报、上海证券报、 证券时报	2015-08-25
8	华泰柏瑞基金关于继续参加恒丰银行费率优惠活动的公告	中国证券报、上海证券报、 证券时报	2015-08-25
9	华泰柏瑞基金管理有限公司参加中金公司申购费率优惠活动的公告	中国证券报、上海证券报、 证券时报	2015-08-17
10	华泰柏瑞基金持有长期停牌证券估值方法调整公告	中国证券报、上海证券报、 证券时报	2015-08-11
11	增加中经北证为旗下部分基金代销机构同时开通基金转换、定投、费率优惠等业务的公告	中国证券报、上海证券报、 证券时报	2015-08-10
12	增加泰诚财富为旗下部分基金代销机构同时开通基金转换、定投、费率优惠等业务的公告	中国证券报、上海证券报、 证券时报	2015-08-10
13	华泰柏瑞基金管理有限公司关于旗下基金增加代销机构的公告-诺亚正行	中国证券报、上海证券报、 证券时报	2015-08-10
14	华泰柏瑞基金管理有限公司旗下部分基金增	中国证券报、上海证券报、	2015-07-29

	加代销机构的公告	证券时报	
15	华泰柏瑞基金持有长期停牌证券估值方法调整	中国证券报、上海证券报、 证券时报	2015-07-29
16	华泰柏瑞基金管理有限公司关于增加东亚银行(中国)有限公司为旗下部分基金代销机构同时开通基金转换、定期定额投资及定期定额申购费率优惠等业务的公告	中国证券报、上海证券报、 证券时报	2015-07-28
17	华泰柏瑞量化智慧灵活配置混合型证券投资基金开放日常申购、赎回、转换、定期定额投资、费率优惠等业务公告	中国证券报、上海证券报、 证券时报	2015-07-21
18	华泰柏瑞基金管理有限公司参加平安证券开放式基金申购、定期定额申购费率优惠活动的公告	中国证券报、上海证券报、 证券时报	2015-07-18
19	华泰柏瑞基金管理有限公司华泰柏瑞基金管理有限公司关于公司、高管及基金经理投资旗下基金相关事宜的公告	中国证券报、上海证券报、 证券时报	2015-07-07
20	华泰柏瑞基金管理有限公司参加交通银行网上银行、手机银行基金申购手续费率优惠活动的公告	中国证券报、上海证券报、 证券时报	2015-06-30
21	华泰柏瑞基金管理有限公司关于开通中国工商银行借记卡直销网上交易以及费率优惠的公告	中国证券报、上海证券报、 证券时报	2015-06-05
22	华泰柏瑞量化智慧灵活配置混合型证券投资基金基金合同生效公告	中国证券报、上海证券报、 证券时报	2015-06-04
23	华泰柏瑞基金管理有限公司旗下基金参与天天基金费率优惠活动的公告	中国证券报、上海证券报、 证券时报	2015-05-28
24	华泰柏瑞基金管理有限公司关于开展我司网上直销交易认购、申购、转换费率优惠的公告	中国证券报、上海证券报、 证券时报	2015-05-25
25	华泰柏瑞量化智慧灵活配置混合型证券投资基金增加代销机构的公告	中国证券报、上海证券报、 证券时报	2015-05-25
26	华泰柏瑞量化智慧灵活配置混合型证券投资基金增加代销机构的公告	中国证券报、上海证券报、 证券时报	2015-05-22
27	华泰柏瑞量化智慧灵活配置混合型证券投资基金增加代销机构的公告	中国证券报、上海证券报、 证券时报	2015-05-21
28	华泰柏瑞量化智慧灵活配置混合型证券投资基金增加代销机构并参加认购费率优惠活动的公告	中国证券报、上海证券报、 证券时报	2015-05-20
29	华泰柏瑞量化智慧灵活配置混合型证券投资基金增加代销机构的公告	中国证券报、上海证券报、 证券时报	2015-05-16
30	华泰柏瑞量化智慧灵活配置混合型证券投资基金招募说明书	中国证券报、上海证券报、 证券时报	2015-05-12
31	华泰柏瑞量化智慧灵活配置混合型证券投资基金基金份额发售公告	中国证券报、上海证券报、 证券时报	2015-05-12



32	华泰柏瑞量化智慧灵活配置混合型证券投资基金托管协议	中国证券报、上海证券报、 证券时报	2015-05-12
33	华泰柏瑞量化智慧灵活配置混合型证券投资基金基金合同	中国证券报、上海证券报、 证券时报	2015-05-12
34	华泰柏瑞基金管理有限公司关于网上直销平台新增通联支付支持银行业务的公告	中国证券报、上海证券报、 证券时报	2015-04-03
35	华泰柏瑞基金管理有限公司关于增加哈尔滨银行股份有限公司为旗下部分基金代销机构同时开通基金转换和定期定额业务的公告	中国证券报、上海证券报、 证券时报	2015-04-03
36	华泰柏瑞基金管理有限公司旗下部分基金增加代销机构的公告	中国证券报、上海证券报、 证券时报	2015-04-02
37	华泰柏瑞基金管理有限公司继续参加中国工商银行个人电子银行基金申购费率优惠活动的公告	中国证券报、上海证券报、 证券时报	2015-04-01
38	华泰柏瑞基金管理有限公司旗下部分基金增加代销机构的公告	中国证券报、上海证券报、 证券时报	2015-04-01
39	华泰柏瑞基金管理有限公司旗下部分基金增加代销机构的公告	中国证券报、上海证券报、 证券时报	2015-03-06
40	华泰柏瑞基金管理有限公司参加恒丰银行股份有限公司开放式基金申购费率优惠活动的公告	中国证券报、上海证券报、 证券时报	2015-02-17
41	华泰柏瑞基金管理有限公司参加国都证券有限责任公司开放式基金网上申购费率优惠活动的公告	中国证券报、上海证券报、 证券时报	2015-02-04
42	华泰柏瑞基金管理有限公司旗下部分基金增加泉州银行股份有限公司为代销机构的公告	中国证券报、上海证券报、 证券时报	2015-01-30
43	华泰柏瑞基金管理有限公司关于增加天风证券股份有限公司为旗下部分基金代销机构同时开通基金转换和定期定额业务的公告	中国证券报、上海证券报、 证券时报	2015-01-27
44	华泰柏瑞基金管理有限公司旗下部分基金增加日发资产管理(上海)有限公司为代销机构的公告	中国证券报、上海证券报、 证券时报	2015-01-19

## § 12 备查文件目录

### 12.1 备查文件目录

- 1、中国证监会批准华泰柏瑞量化智慧灵活配置混合型证券投资基金募集的文件
- 2、《华泰柏瑞量化智慧灵活配置混合型证券投资基金基金合同》
- 3、《华泰柏瑞量化智慧灵活配置混合型证券投资基金招募说明书》
- 4、《华泰柏瑞量化智慧灵活配置混合型证券投资基金托管协议》

5、基金管理人业务资格批件、营业执照

6、华泰柏瑞量化智慧灵活配置混合型证券投资基金的公告

## 12.2 存放地点

上海市浦东新区民生路 1199 弄证大五道口广场 1 号楼 17 层  
托管人住所

## 12.3 查阅方式

投资者可在营业时间免费查阅，也可按工本费购买复印件。

投资者对本报告如有疑问，可咨询基金管理人华泰柏瑞基金管理有限公司。

客户服务热线：400-888-0001（免长途费） 021-3878 4638

公司网址：www.huatai-pb.com

华泰柏瑞基金管理有限公司  
2016 年 3 月 29 日