

# 融通内需驱动混合型证券投资基金 2015 年年度报告

2015 年 12 月 31 日

基金管理人：融通基金管理有限公司

基金托管人：中国工商银行股份有限公司

送出日期： 2016 年 3 月 30 日

## § 1 重要提示及目录

### 1.1 重要提示

基金管理人的董事会、董事保证本报告所载资料不存在虚假记载、误导性陈述或重大遗漏，并对其内容的真实性、准确性和完整性承担个别及连带的法律责任。本年度报告已经三分之二以上独立董事签字同意，并由董事长签发。

基金托管人中国工商银行股份有限公司根据融通内需驱动混合型证券投资基金(以下简称“本基金”)基金合同规定，于 2016 年 3 月 24 日复核了本报告中的财务指标、净值表现、利润分配情况、财务会计报告、投资组合报告等内容，保证复核内容不存在虚假记载、误导性陈述或者重大遗漏。

基金管理人承诺以诚实信用、勤勉尽责的原则管理和运用基金资产，但不保证基金一定盈利。

基金的过往业绩并不代表其未来表现。投资有风险，投资者在作出投资决策前应仔细阅读本基金的招募说明书及其更新。

本报告中的财务资料已经审计，普华永道中天会计师事务所（特殊普通合伙）为本基金出具了标准无保留意见的审计报告，请投资者注意阅读。

本报告期自 2015 年 1 月 1 日起至 12 月 31 日止。

## 1.2 目录

<b>§ 1 重要提示及目录</b>	<b>1</b>
1.1 重要提示	1
1.2 目录	2
<b>§ 2 基金简介</b>	<b>4</b>
2.1 基金基本情况	4
2.2 基金产品说明	4
2.3 基金管理人和基金托管人	4
2.4 信息披露方式	5
2.5 其他相关资料	5
<b>§ 3 主要财务指标、基金净值表现及利润分配情况</b>	<b>5</b>
3.1 主要会计数据和财务指标	5
3.2 基金净值表现	6
3.3 过去三年基金的利润分配情况	7
<b>§ 4 管理人报告</b>	<b>7</b>
4.1 基金管理人及基金经理情况	7
4.2 管理人对报告期内本基金运作合规守信情况的说明	8
4.3 管理人对报告期内公平交易情况的专项说明	9
4.4 管理人对报告期内基金的投资策略和业绩表现的说明	9
4.5 管理人对宏观经济、证券市场及行业走势的简要展望	10
4.6 管理人内部有关本基金的监察稽核工作情况	10
4.7 管理人对报告期内基金估值程序等事项的说明	10
4.8 管理人对报告期内基金利润分配情况的说明	11
4.9 报告期内管理人对本基金持有人数或基金资产净值预警情形的说明	11
<b>§ 5 托管人报告</b>	<b>11</b>
5.1 报告期内本基金托管人合规守信情况声明	11
5.2 托管人对报告期内本基金投资运作合规守信、净值计算、利润分配等情况的说明	11
5.3 托管人对本年度报告中财务信息等内容真实、准确和完整发表意见	12
<b>§ 6 审计报告</b>	<b>12</b>
<b>§ 7 年度财务报表</b>	<b>13</b>
7.1 资产负债表	13
7.2 利润表	14
7.3 所有者权益（基金净值）变动表	15
7.4 报表附注	16
<b>§ 8 投资组合报告</b>	<b>35</b>
8.1 期末基金资产组合情况	35
8.2 期末按行业分类的股票投资组合	36
8.3 期末按公允价值占基金资产净值比例大小排序的所有股票投资明细	36
8.4 报告期内股票投资组合的重大变动	37
8.5 期末按债券品种分类的债券投资组合	51
8.6 期末按公允价值占基金资产净值比例大小排序的前五名债券投资明细	52
8.7 期末按公允价值占基金资产净值比例大小排序的所有资产支持证券投资明细	52
8.8 报告期末按公允价值占基金资产净值比例大小排序的前五名贵金属投资明细	52
8.9 期末按公允价值占基金资产净值比例大小排序的前五名权证投资明细	52

8.10 报告期末本基金投资的股指期货交易情况说明 .....	52
8.11 报告期末本基金投资的国债期货交易情况说明 .....	52
8.12 投资组合报告附注 .....	52
<b>§ 9 基金份额持有人信息 .....</b>	<b>53</b>
9.1 期末基金份额持有人户数及持有人结构 .....	53
9.2 期末基金管理人的从业人员持有本基金的情况 .....	53
9.3 期末基金管理人的从业人员持有本开放式基金份额总量区间的情况 .....	53
<b>§ 10 开放式基金份额变动 .....</b>	<b>53</b>
<b>§ 11 重大事件揭示 .....</b>	<b>54</b>
11.1 基金份额持有人大会决议 .....	54
11.2 基金管理人、基金托管人的专门基金托管部门的重大人事变动 .....	54
11.3 涉及基金管理人、基金财产、基金托管业务的诉讼 .....	54
11.4 基金投资策略的改变 .....	54
11.5 为基金进行审计的会计师事务所情况 .....	55
11.6 管理人、托管人及其高级管理人员受稽查或处罚等情况 .....	55
11.7 基金租用证券公司交易单元的有关情况 .....	55
11.8 其他重大事件 .....	56
<b>§ 12 备查文件目录 .....</b>	<b>59</b>

## § 2 基金简介

### 2.1 基金基本情况

基金名称	融通内需驱动混合型证券投资基金
基金简称	融通内需驱动混合
基金主代码	161611
前端交易代码	161611
后端交易代码	161661
基金运作方式	契约型开放式
基金合同生效日	2009 年 4 月 22 日
基金管理人	融通基金管理有限公司
基金托管人	中国工商银行股份有限公司
报告期末基金份额总额	407,560,124.91 份
基金合同存续期	不定期

### 2.2 基金产品说明

投资目标	本基金主要投资于由国内投资需求和消费需求所驱动的优势企业，分享中国经济增长及增长方式转变所带来的收益，实现基金资产可持续的稳定增值。
投资策略	本基金重点投资于由国内投资需求和消费需求所驱动的优势企业，根据经济演进的规律和产业变迁的路径，“自上而下”确定资产配置与行业配置比例，在行业配置下“自下而上”精选个股。本基金股票资产主要投资于治理规范、经营稳健、财务良好和盈利能力强的内需驱动型的优秀公司，只有满足“规范、独特、简单、成长”特性的龙头公司才有可能成为我们的核心资产，对这部分资产，我们将长期持有，充分分享中国经济长期高速增长和企业做大做强所带来的巨大收益。
业绩比较基准	沪深 300 指数收益率×80%+中债综合全价（总值）指数收益率×20%。
风险收益特征	本基金为混合型基金，其预期收益及预期风险水平高于债券型基金和货币市场基金，但低于股票型基金，属于中等预期收益和预期风险水平的投资品种。

注：本基金自 2015 年 10 月 1 日起启用新的业绩比较基准：“沪深 300 指数收益率×80%+中债综合全价（总值）指数收益率×20%”。详见本基金管理人于 2015 年 11 月 11 日发布的《融通基金管理有限公司关于旗下部分开放式基金变更业绩比较基准及修改相关基金合同的公告》。

### 2.3 基金管理人和基金托管人

项目		基金管理人	基金托管人
名称		融通基金管理有限公司	中国工商银行股份有限公司
信息披露负责人	姓名	涂卫东	洪渊

	联系电话	(0755) 26948666	(010) 66105799
	电子邮箱	service@mail.rtfund.com	custody@icbc.com.cn
客户服务电话		400-883-8088、(0755) 26948088	95588
传真		(0755) 26935005	(010) 66105798
注册地址		深圳市南山区华侨城汉唐大厦 13、14 层	北京市西城区复兴门内大街 55 号
办公地址		深圳市南山区华侨城汉唐大厦 13、14 层	北京市西城区复兴门内大街 55 号
邮政编码		518053	100140
法定代表人		高峰	姜建清

## 2.4 信息披露方式

本基金选定的信息披露报纸名称	《中国证券报》、《上海证券报》
登载基金年度报告正文的管理人互联网网址	http://www.rtfund.com
基金年度报告备置地点	基金管理人处、基金托管人处

## 2.5 其他相关资料

项目	名称	办公地址
会计师事务所	普华永道中天会计师事务所(特殊普通合伙)	上海市湖滨路 202 号普华永道中心 11 楼
注册登记机构	融通基金管理有限公司	深圳市南山区华侨城汉唐大厦 13、14 层

## § 3 主要财务指标、基金净值表现及利润分配情况

### 3.1 主要会计数据和财务指标

金额单位：人民币元

3.1.1 期间数据和指标	2015 年	2014 年	2013 年
本期已实现收益	-38,654,380.41	83,518,196.84	59,246,256.32
本期利润	-35,844,278.30	86,244,065.72	39,465,455.64
加权平均基金份额本期利润	-0.1052	0.1573	0.0540
本期加权平均净值利润率	-8.78%	21.49%	7.07%
本期基金份额净值增长率	31.72%	27.96%	10.39%
3.1.2 期末数据和指标	2015 年末	2014 年末	2013 年末
期末可供分配利润	65,226,312.26	-19,207,848.48	-190,617,070.03
期末可供分配基金份额利润	0.1600	-0.0480	-0.2557
期末基金资产净值	511,280,422.94	380,757,027.83	554,966,286.21
期末基金份额净值	1.254	0.952	0.744
3.1.3 累计期末指标	2015 年末	2014 年末	2013 年末
基金份额累计净值增长率	39.65%	6.02%	-17.15%

注：1、所述基金业绩指标不包括持有人认购或交易基金的各项费用，计入费用后实际收益水平要低于所列数字。

2、本期已实现收益指基金本期利息收入、投资收益、其他收入（不含公允价值变动收益）扣

除相关费用后的余额，本期利润为本期已实现收益加上本期公允价值变动收益。

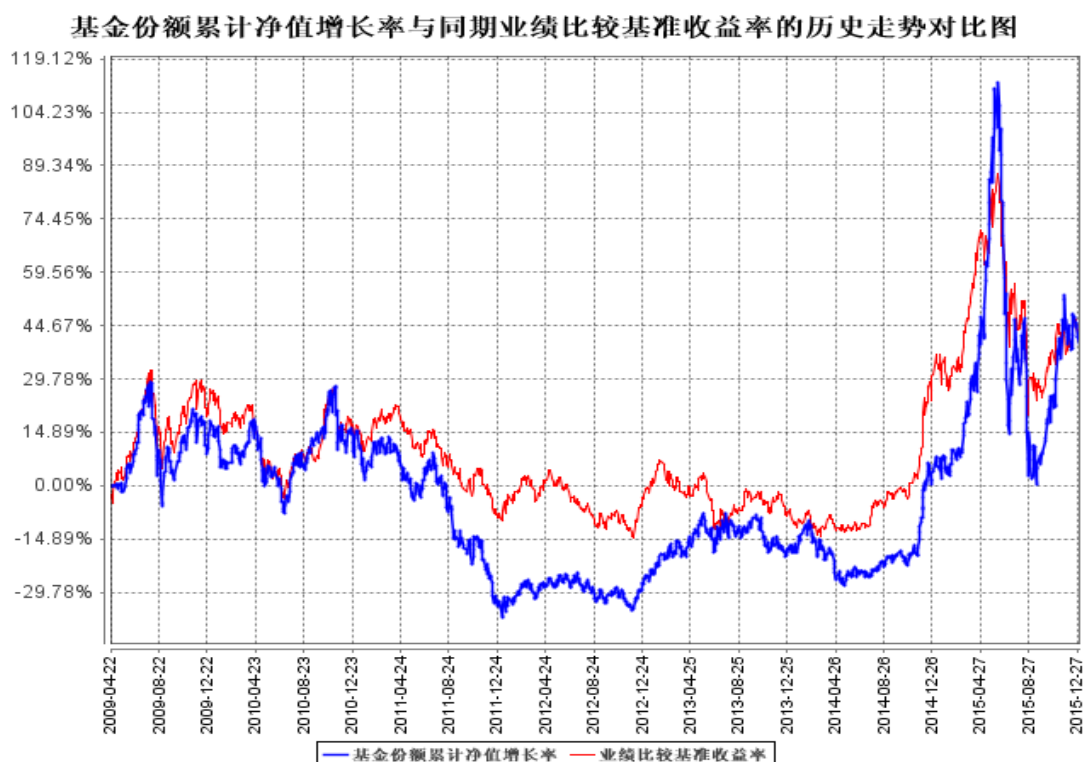
3、期末可供分配基金份额利润=期末可供分配利润÷期末基金份额总额。其中期末可供分配利润：如果期末未分配利润的未实现部分为正数，则期末可供分配利润的金额为期末未分配利润的已实现部分，如果期末未分配利润的未实现部分为负数，则期末可供分配利润的金额为期末未分配利润（已实现部分扣除未实现部分）。

### 3.2 基金净值表现

#### 3.2.1 基金份额净值增长率及其与同期业绩比较基准收益率的比较

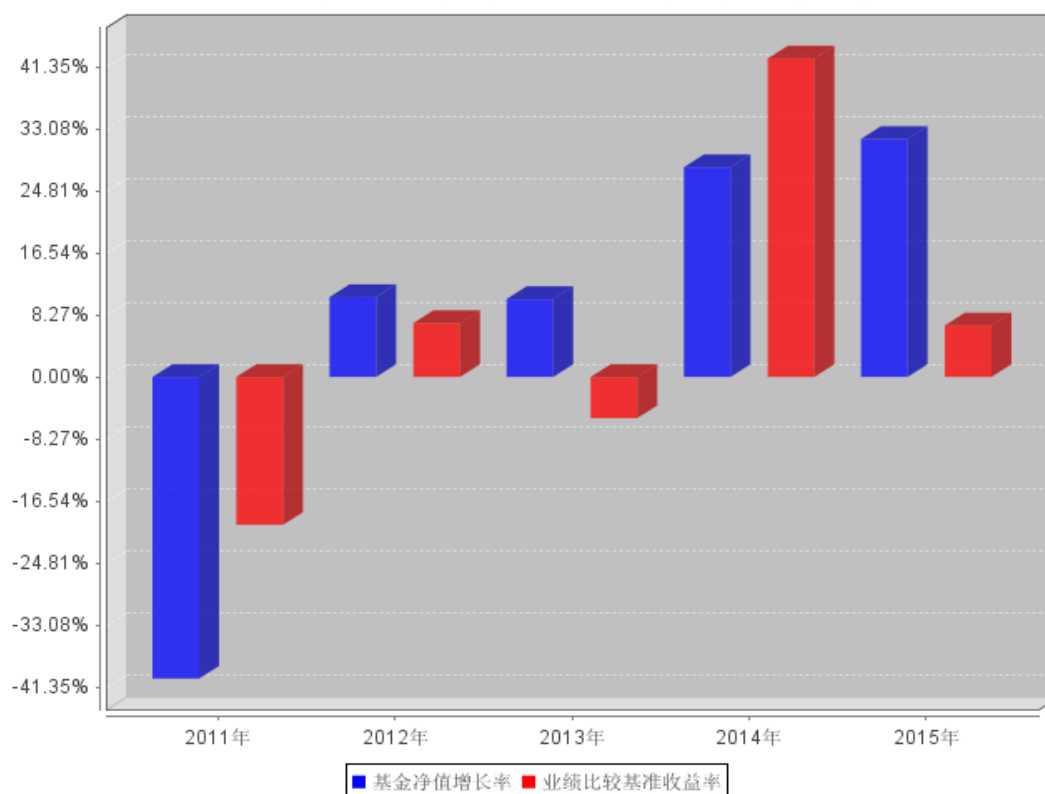
阶段	份额净值增长率①	份额净值增长率标准差②	业绩比较基准收益率③	业绩比较基准收益率标准差④	①-③	②-④
过去三个月	28.35%	2.35%	13.55%	1.34%	14.80%	1.01%
过去六个月	-9.06%	3.17%	-12.24%	2.14%	3.18%	1.03%
过去一年	31.72%	2.89%	6.86%	1.99%	24.86%	0.90%
过去三年	86.05%	1.97%	43.87%	1.44%	42.18%	0.53%
过去五年	23.14%	1.76%	23.80%	1.29%	-0.66%	0.47%
自基金合同生效起至今	39.65%	1.73%	42.45%	1.32%	-2.80%	0.41%

#### 3.2.2 自基金合同生效以来基金份额累计净值增长率变动及其与同期业绩比较基准收益率变动的比较



### 3.2.3 过去五年基金每年净值增长率及其与同期业绩比较基准收益率的比较

过去五年基金每年净值增长率及其与同期业绩比较基准收益率的对比图



注：本基金业绩基准项目分段计算，其中 2015 年 9 月 30 日之前（含此日）采用“沪深 300 指数收益率×80%+中信标普全债指数收益率×20%”，2015 年 10 月 1 日起使用新基准即“沪深 300 指数收益率×80%+中债综合全价（总值）指数收益率×20%”。

### 3.3 过去三年基金的利润分配情况

单位：人民币元

年度	每10份基金份额 分红数	现金形式发 放总额	再投资形式发 放总额	年度利润分配合 计	备注
2013年	-	-	-	-	
2014年	-	-	-	-	
2015年	-	-	-	-	
合计	-	-	-	-	

## § 4 管理人报告

### 4.1 基金管理人及基金经理情况

#### 4.1.1 基金管理人及其管理基金的经验

融通基金管理有限公司（以下简称“本公司”）经中国证监会证监基字[2001]8号文批准，于 2001 年 5 月 22 日成立，公司注册资本 12500 万元人民币。本公司的股东及其出资比例为：新时代证券股份有限公司 60%、日兴资产管理有限公司（Nikko Asset Management Co., Ltd.）40%。



截至 2015 年 12 月 31 日，公司管理的基金共有三十七只：一只封闭式基金，即融通通乾封闭基金；三十六只开放式基金，即融通新蓝筹混合基金、融通债券基金、融通深证 100 指数基金、融通蓝筹成长混合基金、融通行行业景气混合基金、融通巨潮 100 指数基金（LOF）、融通易支付货币基金、融通动力先锋股票基金、融通领先成长混合基金（LOF）、融通内需驱动混合基金、融通深证成份指数基金、融通四季添利债券基金、融通创业板指数基金、融通医疗保健混合基金、融通岁岁添利定期开放债券基金、融通丰利四分法（QDII-FOF）基金、融通七天理财债券基金、融通标普中国可转债指数增强基金、融通通泰保本混合基金、融通通泽混合基金、融通通福分级债券基金、融通通源短融债券基金、融通通瑞债券基金、融通月月添利基金、融通健康产业混合基金、融通转型三动力混合基金、融通互联网传媒混合基金、融通新区域新经济混合基金、融通通鑫混合基金、融通新能源混合基金、融通军工分级指数基金、融通证券分级指数基金、融通农业分级指数基金、融通跨界成长混合基金、融通新机遇混合基金和融通成长 30 混合基金。其中，融通债券基金、融通深证 100 指数基金和融通蓝筹成长混合基金同属融通通利系列证券投资基金。此外，公司还开展了特定客户资产管理业务。

#### 4.1.2 基金经理（或基金经理小组）及基金经理助理简介

姓名	职务	任本基金的基金经理（助理）期限		证券从业年限	说明
		任职日期	离任日期		
杨博琳	本基金、融通动力先锋混合、融通新区域新经济灵活配置混合的基金经理	2015 年 4 月 28 日	-	5	金融学硕士，毕业于北京大学光华管理学院，具有基金从业资格。2010 年 7 月至 2014 年 12 月在华夏基金管理有限公司投资研究部工作，历任研究员、TMT 研究组长。2014 年 12 月加入融通基金管理有限公司。
林清源	本基金、融通互联网传媒灵活配置混合的基金经理	2015 年 12 月 26 日	-	4	毕业于宾夕法尼亚大学，获系统工程硕士。4 年证券从业经验，具有基金从业资格。2011 年 7 月加入融通基金管理有限公司，历任融通基金互联网传媒行业、家电行业、计算机行业分析师。
周珺	本基金的基金经理	2012 年 1 月 5 日	2015 年 4 月 28 日	7	硕士，具有基金从业资格。2008 年 3 月至今，就职于融通基金管理有限公司，从事宏观策略研究、行业研究、周期性研究工作。

注：任免日期指根据基金管理人对外披露的任免日期填写；证券从业年限以从事证券业务相关工作的时间为计算标准。

#### 4.2 管理人对报告期内本基金运作遵规守信情况的说明

本报告期内，本基金管理人严格遵守《证券投资基金法》及其他有关法律法规、《融通内需驱

动混合型证券投资基金基金合同》的规定，本着诚实信用、勤勉尽责的原则管理和运用基金资产，在严格控制风险的基础上，为基金持有人谋求最大利益，无损害基金持有人利益的行为。基金投资组合符合有关法律、法规的规定及基金合同的约定。

#### 4.3 管理人对报告期内公平交易情况的专项说明

##### 4.3.1 公平交易制度和控制方法

为了保证旗下的不同投资组合得到公平对待，本基金管理人制定了《融通基金管理有限公司公平交易制度》，公平交易制度所规范的范围包括境内上市股票、债券的一级市场申购、二级市场交易等所有投资管理活动，并涵盖授权、研究分析、投资决策、交易执行、业绩评估等投资管理活动相关的各个环节。

本基金管理人通过建立科学的投资决策体系，加强交易执行环节的内部控制，并通过工作制度、流程和技术手段来保证公平交易原则的实现。同时，本基金管理人通过对投资交易行为的监控、分析评估和信息披露来加强对公平交易过程和结果的监督。

##### 4.3.2 公平交易制度的执行情况

本基金管理人一直坚持公平对待旗下所有投资组合的原则，在授权、研究分析、投资决策、交易执行、业绩评估等各个环节保证公平交易制度的严格执行。

本基金管理人对报告期内不同时间窗下（日内、3日内、5日内）公司管理的不同投资组合同向交易的交易价差进行了分析，各投资组合的同向交易价差均处于合理范围之内。

报告期内，本基金管理人严格执行了公平交易的原则和制度。

##### 4.3.3 异常交易行为的专项说明

本基金本报告期内未发生异常交易。

#### 4.4 管理人对报告期内基金的投资策略和业绩表现的说明

##### 4.4.1 报告期内基金投资策略和运作分析

2015 年 A 股大起大落，全年涨幅上证综指 9.41%，沪深 300 为 5.58%，本基金净值表现也出现大幅震荡，全年最后涨幅为 31.72%。投资策略上，本基金偏向成长风格，主要集中在新消费如影视 ip，游戏等新生代的消费支出上，基本没有周期性行业的配置。

##### 4.4.2 报告期内基金的业绩表现

本报告期基金份额净值增长率为 31.72%，同期业绩比较基准收益率为 6.86%。

#### 4.5 管理人对宏观经济、证券市场及行业走势的简要展望

我们认为，2016 年中国经济增长下台阶概率较大，但与此同时，政府也将积极推进稳增长的措施和维持宽松的货币政策。在这个背景下，证券市场整体趋势性暴涨行情将难看到，整体将维持震荡格局，机会更多将来自于细分行业和个股。

总体而言，我们最看好新消费带来的内需增长这条主线。中国是全球储蓄率最高，消费杠杆率最低的国家之一，这也为消费的增长提供了空间。个人消费的提升在全球看都是可持续增长的驱动因素，也必然是中国的发展之路。但我们的消费之路不会简单复制美国或者日本当年的路径。耐用品消费已经趋于饱和，我们更看好的是基于互联网娱乐和人口变化带来的新消费主题。经济转型、改革、人口结构变化和互联网化等因素正在重塑中国的发展之路。我们强调的观点是淡化指数，调整投资框架，在新的消费和服务兴起将诞生很多投资机会。

本基金将从开放的投资体系出发，积极寻找未来 3-5 年能够成长为新的支柱行业内的优秀公司进行长期投资。我们长期看好的、未来空间广阔的行业包括：（1）基于 IP 发展的影视动漫领域；（2）基于社会需求的体育领域；（3）基于二胎政策放开后的幼儿教育及在线教育领域；（4）基于科技新技术的 VR 领域；（5）基于老龄化的大健康服务领域。

#### 4.6 管理人内部有关本基金的监察稽核工作情况

基金管理人坚持一切从保护基金持有人利益出发，继续致力于内控制度与机制的完善，加强合规控制与风险防范，确保基金运作符合法律法规和基金合同的要求。公司监察稽核部门通过合规审核、实时监控及专项检查等方法，对基金运作和公司管理进行独立的监察稽核，及时发现风险隐患，提出整改建议，并督促跟踪业务部门进行整改。

在专项稽核方面，公司监察稽核部门针对不同业务环节的风险特点，制定年度检查计划，并结合对各风险点风险程度的实时判断和评估，按照不同的检查频率，对投资决策、研究支持、交易执行、基金销售、后台运营、信息披露及员工职业操守管理等方面的重点业务环节进行专项检查，检查有关业务执行的合规性和风险控制措施的有效性，检查项目覆盖了相关业务的主要风险点。本报告期内，加大了对投资管理人员管控措施、投资决策流程及决策依据、交易执行及后台运作风险等敏感、重点项目的关注，确保基金运作的稳健合规。本基金管理人全年未发生合规及风险事故。

#### 4.7 管理人对报告期内基金估值程序等事项的说明

报告期内，本基金的估值业务严格按照《融通基金管理有限公司证券投资基金估值业务原则和程序》进行，公司设立由研究部、风险管理部、登记清算部、固定收益部、国际业务部和监察

稽核部共同组成的估值委员会，通过参考行业协会估值意见、参考独立第三方机构估值数据等一种或多种方式的有效结合，减少或避免估值偏差的发生。估值委员会的相关成员均具备相应的专业胜任能力和相关工作经历，估值委员会成员不包含基金经理。

估值委员会定期对经济环境是否发生重大变化、证券发行机构是否发生影响证券价格的重大事件以及估值政策和程序进行评价，在发生了影响估值政策和程序的有效性、适用性的情况后及时修订估值方法，以保证其持续适用。估值政策和程序的修订须经公司总经理办公会议审批后方可实施。基金在采用新投资策略或投资新品种时，应评价现有估值政策和程序的适用性。其中研究部负责定期对经济环境是否发生重大变化、证券发行机构是否发生影响证券价格的重大事件以及估值政策和程序进行评价，金融工程小组负责估值方法的研究、价格的计算及复核，登记清算部进行具体的估值核算并计算每日基金净值，每日对基金所投资品种的公开信息、基金会计估值方法的法规等进行搜集并整理汇总，供估值委员会参考，监察稽核部负责基金估值业务的事前、事中及事后的审核工作。基金经理不参与估值决定，参与估值流程各方之间亦不存在任何重大利益冲突，截至报告期末公司未与外部估值定价服务机构签约。

#### 4.8 管理人对报告期内基金利润分配情况的说明

本基金本报告期末进行利润分配，符合相关法规及基金合同的规定。

#### 4.9 报告期内管理人对本基金持有人数或基金资产净值预警情形的说明

无。

### § 5 托管人报告

#### 5.1 报告期内本基金托管人遵规守信情况声明

本报告期内，本基金托管人在对融通内需驱动混合型证券投资基金的托管过程中，严格遵守《证券投资基金法》及其他法律法规和基金合同的有关规定，不存在任何损害基金份额持有人利益的行为，完全尽职尽责地履行了基金托管人应尽的义务。

#### 5.2 托管人对报告期内本基金投资运作遵规守信、净值计算、利润分配等情况的说明

本报告期内，融通内需驱动混合型证券投资基金的管理人——融通基金管理有限公司在融通内需驱动混合型证券投资基金的投资运作、基金资产净值计算、基金份额申购赎回价格计算、基金费用开支等问题上，不存在任何损害基金份额持有人利益的行为，在各重要方面的运作严格按照基金合同的规定进行。本报告期内，融通内需驱动混合型证券投资基金未进行利润分配。

### 5.3 托管人对本年度报告中财务信息等内容的真实、准确和完整发表意见

本托管人依法对融通基金管理有限公司编制和披露的融通内需驱动混合型证券投资基金 2015 年年度报告中财务指标、净值表现、利润分配情况、财务会计报告、投资组合报告等内容进行了核查，以上内容真实、准确和完整。

## § 6 审计报告

普华永道中天审字(2016)第 21166 号

融通内需驱动混合型证券投资基金全体基金份额持有人：

我们审计了后附的融通内需驱动混合型证券投资基金(原融通内需驱动股票型证券投资基金，以下简称“融通内需驱动混合”)的财务报表，包括 2015 年 12 月 31 日的资产负债表、2015 年度的利润表和所有者权益(基金净值)变动表以及财务报表附注。

#### 一、 管理层对财务报表的责任

编制和公允列报财务报表是融通内需驱动混合的基金管理人融通基金管理有限公司管理层的责任。这种责任包括：

1. 按照企业会计准则和中国证券监督管理委员会(以下简称“中国证监会”)、中国证券投资基金业协会(以下简称“中国基金业协会”)发布的有关规定及允许的基金行业实务操作编制财务报表，并使其实现公允反映；

2. 设计、执行和维护必要的内部控制，以使财务报表不存在由于舞弊或错误导致的重大错报。

#### 二、 注册会计师的责任

我们的责任是在执行审计工作的基础上对财务报表发表审计意见。我们按照中国注册会计师审计准则的规定执行了审计工作。中国注册会计师审计准则要求我们遵守中国注册会计师职业道德守则，计划和执行审计工作以对财务报表是否不存在重大错报获取合理保证。

审计工作涉及实施审计程序，以获取有关财务报表金额和披露的审计证据。选择的审计程序取决于注册会计师的判断，包括对由于舞弊或错误导致的财务报表重大错报风险的评估。在进行风险评估时，注册会计师考虑与财务报表编制和公允列报相关的内部控制，以设计恰当的审计程序，但目的并非对内部控制的有效性发表意见。审计工作还包括评价管理层选用会计政策的恰当性和作出会计估计的合理性，以及评价财务报表的总体列报。

我们相信，我们获取的审计证据是充分、适当的，为发表审计意见提供了基础。

#### 三、 审计意见

我们认为，上述融通内需驱动混合的财务报表在所有重大方面按照企业会计准则和在财务报表附注中所列示的中国证监会、中国基金业协会发布的有关规定及允许的基金行业实务操作编制，公允反映了融通内需驱动混合 2015 年 12 月 31 日的财务状况以及 2015 年度的经营成果和基金净

值变动情况。

普华永道中天  
会计师事务所(特殊普通合伙)  
中国·上海市  
2016年3月24日

注册会计师  
陈 玲  
注册会计师  
俞 伟 敏

## § 7 年度财务报表

### 7.1 资产负债表

会计主体：融通内需驱动混合型证券投资基金

报告截止日：2015年12月31日

单位：人民币元

资 产	附注号	本期末 2015年12月31日	上年度末 2014年12月31日
<b>资 产：</b>			
银行存款	7.4.7.1	62,808,715.64	101,818,713.90
结算备付金		3,424,417.13	7,459,615.58
存出保证金		894,723.25	738,048.66
交易性金融资产	7.4.7.2	343,640,565.54	292,312,771.32
其中：股票投资		343,640,565.54	272,298,771.32
基金投资		-	-
债券投资		-	20,014,000.00
资产支持证券投资		-	-
贵金属投资		-	-
衍生金融资产	7.4.7.3	-	-
买入返售金融资产	7.4.7.4	-	-
应收证券清算款		44,602,323.98	-
应收利息	7.4.7.5	22,047.59	426,818.12
应收股利		-	-
应收申购款		60,481,682.02	232,085.62
递延所得税资产		-	-
其他资产	7.4.7.6	-	-
资产总计		515,874,475.15	402,988,053.20
<b>负债和所有者权益</b>	<b>附注号</b>	<b>本期末 2015年12月31日</b>	<b>上年度末 2014年12月31日</b>
<b>负 债：</b>			
短期借款		-	-
交易性金融负债		-	-
衍生金融负债	7.4.7.3	-	-
卖出回购金融资产款		-	-
应付证券清算款		-	14,257,206.15

应付赎回款		2,041,954.73	2,864,480.78
应付管理人报酬		607,334.10	482,154.07
应付托管费		101,222.37	80,359.01
应付销售服务费		-	-
应付交易费用	7.4.7.7	1,775,696.19	4,231,148.37
应交税费		-	-
应付利息		-	-
应付利润		-	-
递延所得税负债		-	-
其他负债	7.4.7.8	67,844.82	315,676.99
负债合计		4,594,052.21	22,231,025.37
<b>所有者权益：</b>			
实收基金	7.4.7.9	407,560,124.91	399,964,876.31
未分配利润	7.4.7.10	103,720,298.03	-19,207,848.48
所有者权益合计		511,280,422.94	380,757,027.83
负债和所有者权益总计		515,874,475.15	402,988,053.20

注：报告截止日 2015 年 12 月 31 日，基金份额净值 1.254 元，基金份额总额 407,560,124.91 份。

## 7.2 利润表

会计主体：融通内需驱动混合型证券投资基金

本报告期：2015 年 1 月 1 日至 2015 年 12 月 31 日

单位：人民币元

项 目	附注号	本期	上年度可比期间
		2015 年 1 月 1 日至 2015 年 12 月 31 日	2014 年 1 月 1 日至 2014 年 12 月 31 日
<b>一、收入</b>		-12,522,731.20	113,188,366.74
1. 利息收入		884,073.77	1,545,902.93
其中：存款利息收入	7.4.7.11	630,320.35	610,074.06
债券利息收入		253,753.42	778,421.92
资产支持证券利息收入		-	-
买入返售金融资产收入		-	157,406.95
其他利息收入		-	-
2. 投资收益		-16,767,981.55	108,706,197.18
其中：股票投资收益	7.4.7.12	-17,806,614.37	106,891,017.53
基金投资收益		-	-
债券投资收益	7.4.7.13	47,820.00	38,481.78
资产支持证券投资收益		-	-
贵金属投资收益	7.4.7.14	-	-
衍生工具收益	7.4.7.15	-	-
股利收益	7.4.7.16	990,812.82	1,776,697.87

3. 公允价值变动收益	7. 4. 7. 17	2, 810, 102. 11	2, 725, 868. 88
4. 汇兑收益		-	-
5. 其他收入	7. 4. 7. 18	551, 074. 47	210, 397. 75
<b>减：二、费用</b>		23, 321, 547. 10	26, 944, 301. 02
1. 管理人报酬	7. 4. 10. 2. 1	6, 085, 448. 21	6, 035, 612. 82
2. 托管费	7. 4. 10. 2. 2	1, 014, 241. 41	1, 005, 935. 51
3. 销售服务费		-	-
4. 交易费用	7. 4. 7. 19	15, 940, 961. 15	19, 628, 394. 12
5. 利息支出		2, 122. 26	-
其中：卖出回购金融资产支出		2, 122. 26	-
6. 其他费用	7. 4. 7. 20	278, 774. 07	274, 358. 57
<b>三、利润总额</b>		-35, 844, 278. 30	86, 244, 065. 72
减：所得税费用		-	-
<b>四、净利润</b>		-35, 844, 278. 30	86, 244, 065. 72

### 7.3 所有者权益（基金净值）变动表

会计主体：融通内需驱动混合型证券投资基金

本报告期：2015 年 1 月 1 日至 2015 年 12 月 31 日

单位：人民币元

项目	本期 2015 年 1 月 1 日至 2015 年 12 月 31 日		
	实收基金	未分配利润	所有者权益合计
一、期初所有者权益（基金净值）	399, 964, 876. 31	-19, 207, 848. 48	380, 757, 027. 83
二、本期经营活动产生的基金净值变动数（本期利润）	-	-35, 844, 278. 30	-35, 844, 278. 30
三、本期基金份额交易产生的基金净值变动数	7, 595, 248. 60	158, 772, 424. 81	166, 367, 673. 41
其中：1. 基金申购款	582, 883, 042. 24	311, 155, 895. 25	894, 038, 937. 49
2. 基金赎回款	-575, 287, 793. 64	-152, 383, 470. 44	-727, 671, 264. 08
四、本期向基金份额持有人分配利润产生的基金净值变动	-	-	-
五、期末所有者权益（基金净值）	407, 560, 124. 91	103, 720, 298. 03	511, 280, 422. 94
项目	上年度可比期间 2014 年 1 月 1 日至 2014 年 12 月 31 日		



	实收基金	未分配利润	所有者权益合计
一、期初所有者权益(基金净值)	745,583,356.24	-190,617,070.03	554,966,286.21
二、本期经营活动产生的基金净值变动数(本期利润)	-	86,244,065.72	86,244,065.72
三、本期基金份额交易产生的基金净值变动数	-345,618,479.93	85,165,155.83	-260,453,324.10
其中：1. 基金申购款	44,309,209.33	-8,010,216.05	36,298,993.28
2. 基金赎回款	-389,927,689.26	93,175,371.88	-296,752,317.38
四、本期向基金份额持有人分配利润产生的基金净值变动	-	-	-
五、期末所有者权益(基金净值)	399,964,876.31	-19,207,848.48	380,757,027.83

报表附注为财务报表的组成部分。

本报告 7.1 至 7.4 财务报表由下列负责人签署：

_____ 孟朝霞	_____ 颜锡廉	_____ 刘美丽
基金管理人负责人	主管会计工作负责人	会计机构负责人

## 7.4 报表附注

### 7.4.1 基金基本情况

融通内需驱动混合型证券投资基金(原名为融通内需驱动股票型证券投资基金,以下简称“本基金”)经中国证券监督管理委员会(以下简称“中国证监会”)证监许可[2008]第1284号《关于核准融通内需驱动股票型证券投资基金募集的批复》核准,由融通基金管理有限公司依照《中华人民共和国证券投资基金法》和《融通内需驱动股票型证券投资基金基金合同》负责公开募集。本基金为契约型开放式,存续期限不定,首次设立募集不包括认购资金利息共募集2,954,933,272.95元,业经普华永道中天会计师事务所有限公司验字(2009)第70号验资报告予以验证。经向中国证监会备案,《融通内需驱动股票型证券投资基金基金合同》于2009年4月22日正式生效,基金合同生效日的基金份额总额为2,955,174,216.52份基金份额,其中认购资金利息折合240,943.57份基金份额。本基金的基金管理人为融通基金管理有限公司,基金托管人为中国工商银行股份有限公司。

根据2014年中国证监会令第104号《公开募集证券投资基金运作管理办法》,融通内需驱动股票型证券投资基金于2015年8月7日公告后更名为融通内需驱动混合型证券投资基金。

根据《中华人民共和国证券投资基金法》和《融通内需驱动混合型证券投资基金基金合同》

的有关规定，本基金投资于具有良好流动性的金融工具，包括国内依法发行和上市的各类股票、权证、债券、资产支持证券及中国证监会允许基金投资的其他金融工具。基金的投资组合比例为：股票资产占基金净资产的比例为 60%-95%；债券与其它金融工具的投资比例范围为 5%-40%，其中现金和到期日在一年以内的政府债券不低于基金净资产的 5%，权证投资比例范围为基金净资产的 0%-3%。本基金的原业绩比较基准为：沪深 300 指数收益率×80%+中信标普全债指数收益率×20%。根据本基金的基金管理人于 2015 年 11 月 11 日发布的《融通基金管理有限公司关于旗下部分开放式基金变更业绩比较基准及修改相关基金合同的公告》，自 2015 年 10 月 1 日起，本基金业绩比较基准变更为：沪深 300 指数收益率×80%+中债综合全价(总值)指数收益率×20%。

#### 7.4.2 会计报表的编制基础

本基金的财务报表按照财政部于 2006 年 2 月 15 日及以后期间颁布的《企业会计准则—基本准则》、各项具体会计准则及相关规定(以下合称“企业会计准则”)、中国证监会颁布的《证券投资基金信息披露 XBRL 模板第 3 号<年度报告和半年度报告>》、中国证券投资基金业协会(以下简称“中国基金业协会”)颁布的《证券投资基金会计核算业务指引》、《融通内需驱动混合型证券投资基金 基金合同》和在财务报表附注 7.4.4 所列示的中国证监会、中国基金业协会发布的有关规定及允许的基金行业实务操作编制。

#### 7.4.3 遵循企业会计准则及其他有关规定的声明

本基金 2015 年度财务报表符合企业会计准则的要求，真实、完整地反映了本基金 2015 年 12 月 31 日的财务状况以及 2015 年度的经营成果和基金净值变动情况等有关信息。

#### 7.4.4 重要会计政策和会计估计

##### 7.4.4.1 会计年度

本基金会计年度为公历 1 月 1 日起至 12 月 31 日止。

##### 7.4.4.2 记账本位币

本基金的记账本位币为人民币。

##### 7.4.4.3 金融资产和金融负债的分类

###### (1) 金融资产的分类

金融资产于初始确认时分类为：以公允价值计量且其变动计入当期损益的金融资产、应收款项、可供出售金融资产及持有至到期投资。金融资产的分类取决于本基金对金融资产的持有意图和持有能力。本基金现无金融资产分类为可供出售金融资产及持有至到期投资。

本基金持有的股票投资和债券投资分类为以公允价值计量且其变动计入当期损益的金融资产。以公允价值计量且其公允价值变动计入损益的金融资产在资产负债表中以交易性金融资产列示。

本基金持有的其他金融资产分类为应收款项，包括银行存款、买入返售金融资产和各类应收款项等。应收款项是指在活跃市场中没有报价、回收金额固定或可确定的非衍生金融资产。

#### (2) 金融负债的分类

金融负债于初始确认时分类为：以公允价值计量且其变动计入当期损益的金融负债及其他金融负债。本基金目前暂无金融负债分类为以公允价值计量且其变动计入当期损益的金融负债。本基金持有的其他金融负债包括各类应付款项等。

#### 7.4.4.4 金融资产和金融负债的初始确认、后续计量和终止确认

金融资产或金融负债于本基金成为金融工具合同的一方时，按公允价值在资产负债表内确认。以公允价值计量且其变动计入当期损益的金融资产，取得时发生的相关交易费用计入当期损益；对于支付的价款中包含的债券起息日或上次除息日至购买日止的利息，单独确认为应收项目。应收款项和其他金融负债的相关交易费用计入初始确认金额。

对于以公允价值计量且其变动计入当期损益的金融资产，按照公允价值进行后续计量；对于应收款项和其他金融负债采用实际利率法，以摊余成本进行后续计量。

金融资产满足下列条件之一的，予以终止确认：(1) 收取该金融资产现金流量的合同权利终止；(2) 该金融资产已转移，且本基金将金融资产所有权上几乎所有的风险和报酬转移给转入方；或者(3) 该金融资产已转移，虽然本基金既没有转移也没有保留金融资产所有权上几乎所有的风险和报酬，但是放弃了对该金融资产控制。

金融资产终止确认时，其账面价值与收到的对价的差额，计入当期损益。

当金融负债的现时义务全部或部分已经解除时，终止确认该金融负债或义务已解除的部分。终止确认部分的账面价值与支付的对价之间的差额，计入当期损益。

#### 7.4.4.5 金融资产和金融负债的估值原则

本基金持有的股票投资和债券投资按如下原则确定公允价值并进行估值：

(1) 存在活跃市场的金融工具按其估值日的市场交易价格确定公允价值；估值日无交易，但最近交易日后经济环境未发生重大变化且证券发行机构未发生影响证券价格的重大事件的，按最近交易日的市场交易价格确定公允价值。

(2) 存在活跃市场的金融工具，如估值日无交易且最近交易日后经济环境发生了重大变化，参考类似投资品种的现行市价及重大变化等因素，调整最近交易市价以确定公允价值。

(3)当金融工具不存在活跃市场,采用市场参与者普遍认同且被以往市场实际交易价格验证具有可靠性的估值技术确定公允价值。估值技术包括参考熟悉情况并自愿交易的各方最近进行的市场交易中使用的价格、参照实质上相同的其他金融工具的当前公允价值、现金流量折现法和期权定价模型等。采用估值技术时,尽可能最大程度使用市场参数,减少使用与本基金特定相关的参数。

#### 7.4.4.6 金融资产和金融负债的抵销

本基金持有的资产和承担的负债基本为金融资产和金融负债。当本基金依法有权抵销债权债务且交易双方准备按净额结算时,金融资产与金融负债按抵销后的净额在资产负债表中列示。

#### 7.4.4.7 实收基金

实收基金为对外发行基金份额所募集的总金额在扣除损益平准金分摊部分后的余额。由于申购和赎回引起的实收基金变动分别于基金申购确认日及基金赎回确认日认列。上述申购和赎回分别包括基金转换所引起的转入基金的实收基金增加和转出基金的实收基金减少。

#### 7.4.4.8 损益平准金

损益平准金包括已实现平准金和未实现平准金。已实现平准金指在申购或赎回基金份额时,申购或赎回款项中包含的按累计未分配的已实现损益占基金净值比例计算的金额。未实现平准金指在申购或赎回基金份额时,申购或赎回款项中包含的按累计未实现损益占基金净值比例计算的金额。损益平准金于基金申购确认日或基金赎回确认日认列,并于期末全额转入未分配利润/(累计亏损)。

#### 7.4.4.9 收入/(损失)的确认和计量

股票投资在持有期间应取得的现金股利扣除由上市公司代扣代缴的个人所得税后的净额确认为投资收益。债券投资在持有期间应取得的按票面利率计算的利息扣除在适用情况下由债券发行企业代扣代缴的个人所得税后的净额确认为利息收入。

以公允价值计量且其变动计入当期损益的金融资产在持有期间的公允价值变动确认为公允价值变动损益;于处置时,其公允价值与初始确认金额之间的差额确认为投资收益,其中包括从公允价值变动损益结转的公允价值累计变动额。

应收款项在持有期间确认的利息收入按实际利率法计算,实际利率法与直线法差异较小的则按直线法计算。

#### 7.4.4.10 费用的确认和计量

本基金的管理人报酬和托管费在费用涵盖期间按基金合同约定的费率和计算方法逐日确认。

其他金融负债在持有期间确认的利息支出按实际利率法计算，实际利率法与直线法差异较小的也可按直线法计算。

#### 7.4.4.11 基金的收益分配政策

每一基金份额享有同等分配权。本基金收益以现金形式分配，但基金份额持有人可选择现金红利或将现金红利按分红除权日的基金份额净值自动转为基金份额进行再投资。若期末未分配利润中的未实现部分(包括基金经营活动产生的未实现损益以及基金份额交易产生的未实现平准金等)为正数，则期末可供分配利润的金额为期末未分配利润中的已实现部分；若期末未分配利润的未实现部分为负数，则期末可供分配利润的金额为期末未分配利润(已实现部分相抵未实现部分后的余额)。

经宣告的拟分配基金收益于分红除权日从所有者权益转出。

#### 7.4.4.12 分部报告

本基金以内部组织结构、管理要求、内部报告制度为依据确定经营分部，以经营分部为基础确定报告分部并披露分部信息。经营分部是指本基金内同时满足下列条件的组成部分：(1) 该组成部分能够在日常活动中产生收入、发生费用；(2) 本基金管理人能够定期评价该组成部分的经营成果，以决定向其配置资源、评价其业绩；(3) 本基金能够取得该组成部分的财务状况、经营成果和现金流量等有关会计信息。如果两个或多个经营分部具有相似的经济特征，并且满足一定条件的，则合并为一个经营分部。

本基金目前以一个单一的经营分部运作，不需要进行分部报告的披露。

#### 7.4.4.13 其他重要的会计政策和会计估计

根据本基金的估值原则和中国证监会允许的基金行业估值实务操作，本基金确定以下类别股票投资和债券投资的公允价值时采用的估值方法及其关键假设如下：

(1) 对于证券交易所上市的股票，若出现重大事项停牌等情况，本基金根据中国证监会公告[2008]38号《关于进一步规范证券投资基金估值业务的指导意见》，根据具体情况采用《关于发布中基协(AMAC)基金行业股票估值指数的通知》提供的指数收益法等估值技术进行估值。

(2) 对于在锁定期内的非公开发行股票，根据中国证监会证监会会计字[2007]21号《关于证券投资基金执行〈企业会计准则〉估值业务及份额净值计价有关事项的通知》之附件《非公开发行股票明确锁定期股票的公允价值的确定方法》，若在证券交易所挂牌的同一股票的市场交易收盘价低于

非公开发行股票初始投资成本，按估值日证券交易所挂牌的同一股票的市场交易收盘价估值；若在证券交易所挂牌的同一股票的市场交易收盘价高于非公开发行股票初始投资成本，按锁定期内已经过交易天数占锁定期内总交易天数的比例将两者之间差价的一部分确认为估值增值。

(3) 在银行间同业市场交易的债券品种，根据中国证监会证监会计字[2007]21号《关于证券投资基金执行〈企业会计准则〉估值业务及份额净值计价有关事项的通知》采用估值技术确定公允价值。本基金持有的银行间同业市场债券按现金流量折现法估值，具体估值模型、参数及结果由中央国债登记结算有限责任公司独立提供。

(4) 对于在证券交易所上市或挂牌转让的固定收益品种(可转换债券、资产支持证券和私募债券除外)，按照中证指数有限公司根据《中国证券投资基金业协会估值核算工作小组关于 2015 年 1 季度固定收益品种的估值处理标准》所独立提供的债券估值结果确定公允价值。

#### 7.4.5 会计政策和会计估计变更以及差错更正的说明

##### 7.4.5.1 会计政策变更的说明

本基金在本报告期无会计政策变更。

##### 7.4.5.2 会计估计变更的说明

对于在证券交易所上市或挂牌转让的固定收益品种(可转换债券、资产支持证券和私募债券除外)，鉴于其交易量和交易频率不足以提供持续的定价信息，本基金本报告期改为采用中证指数有限公司根据《中国证券投资基金业协会估值核算工作小组关于 2015 年 1 季度固定收益品种的估值处理标准》所独立提供的估值结果确定公允价值。

##### 7.4.5.3 差错更正的说明

本基金在本报告期无重大会计差错内容和更正金额。

#### 7.4.6 税项

根据财政部、国家税务总局财税[2002]128号《关于开放式证券投资基金有关税收问题的通知》、财税[2008]1号《关于企业所得税若干优惠政策的通知》、财税[2012]85号《关于实施上市公司股息红利差别化个人所得税政策有关问题的通知》、财税[2015]101号《关于上市公司股息红利差别化个人所得税政策有关问题的通知》及其他相关财税法规和实务操作，主要税项列示如下：

1、以发行基金方式募集资金不属于营业税征收范围，不征收营业税。基金买卖股票、债券的差价收入不予征收营业税。

2、对基金从证券市场中取得的收入，包括买卖股票、债券的差价收入，股权的股息、红利收入，债券的利息收入及其他收入，暂不征收企业所得税。

3、对基金取得的企业债券利息收入，应由发行债券的企业在向基金支付利息时代扣代缴 20% 的个人所得税。对基金从上市公司取得的股息红利所得，持股期限在 1 个月以内(含 1 个月)的，其股息红利所得全额计入应纳税所得额；持股期限在 1 个月以上至 1 年(含 1 年)的，暂减按 50% 计入应纳税所得额；持股期限超过 1 年的，于 2015 年 9 月 8 日前暂减按 25% 计入应纳税所得额，自 2015 年 9 月 8 日起，暂免征收个人所得税。对基金持有的上市公司限售股，解禁后取得的股息、红利收入，按照上述规定计算纳税，持股时间自解禁日起计算；解禁前取得的股息、红利收入继续暂减按 50% 计入应纳税所得额。上述所得统一适用 20% 的税率计征个人所得税。

4、基金卖出股票按 0.1% 的税率缴纳股票交易印花税，买入股票不征收股票交易印花税。

#### 7.4.7 重要财务报表项目的说明

##### 7.4.7.1 银行存款

单位：人民币元

项目	本期末	上年度末
	2015 年 12 月 31 日	2014 年 12 月 31 日
活期存款	62,808,715.64	101,818,713.90
定期存款	-	-
其中：存款期限 1-3 个月	-	-
其他存款	-	-
合计：	62,808,715.64	101,818,713.90

##### 7.4.7.2 交易性金融资产

单位：人民币元

项目	本期末		
	2015 年 12 月 31 日		
	成本	公允价值	公允价值变动
股票	318,471,497.83	343,640,565.54	25,169,067.71
贵金属投资- 金交所黄金合约	-	-	-
债券	交易所市场	-	-
	银行间市场	-	-
	合计	-	-
资产支持证券	-	-	-
基金	-	-	-
其他	-	-	-
合计	318,471,497.83	343,640,565.54	25,169,067.71
项目	上年度末		
	2014 年 12 月 31 日		
	成本	公允价值	公允价值变动
股票	249,975,745.72	272,298,771.32	22,323,025.60

贵金属投资-金交所黄金合约	-	-	-
债券	交易所市场	-	-
	银行间市场	19,978,060.00	20,014,000.00
	合计	19,978,060.00	20,014,000.00
资产支持证券	-	-	-
基金	-	-	-
其他	-	-	-
合计	269,953,805.72	292,312,771.32	22,358,965.60

#### 7.4.7.3 衍生金融资产/负债

本基金本报告期末及上年度末均未持有衍生金融资产/负债。

#### 7.4.7.4 买入返售金融资产

##### 7.4.7.4.1 各项买入返售金融资产期末余额

本基金本报告期末及上年度末均未持有买入返售金融资产。

##### 7.4.7.4.2 期末买断式逆回购交易中取得的债券

本基金本报告期末及上年度末均无买断式逆回购交易中取得的债券。

#### 7.4.7.5 应收利息

单位：人民币元

项目	本期末 2015年12月31日	上年度末 2014年12月31日
应收活期存款利息	20,103.99	19,430.39
应收定期存款利息	-	-
应收其他存款利息	-	-
应收结算备付金利息	1,541.00	3,356.90
应收债券利息	-	403,698.63
应收买入返售证券利息	-	-
应收申购款利息	-	-
应收黄金合约拆借孳息	-	-
其他	402.60	332.20
合计	22,047.59	426,818.12

#### 7.4.7.6 其他资产

本基金本报告期末及上年度末均无其他资产余额。

#### 7.4.7.7 应付交易费用

单位：人民币元

项目	本期末 2015年12月31日	上年度末 2014年12月31日



交易所市场应付交易费用	1,775,696.19	4,231,148.37
银行间市场应付交易费用	-	-
合计	1,775,696.19	4,231,148.37

## 7.4.7.8 其他负债

单位：人民币元

项目	本期末 2015年12月31日	上年度末 2014年12月31日
应付券商交易单元保证金	-	250,000.00
应付赎回费	7,658.40	2,982.64
预提费用	60,000.00	60,000.00
应付后端申购费	186.42	2,694.35
合计	67,844.82	315,676.99

## 7.4.7.9 实收基金

金额单位：人民币元

项目	本期 2015年1月1日至2015年12月31日	
	基金份额（份）	账面金额
上年度末	399,964,876.31	399,964,876.31
本期申购	582,883,042.24	582,883,042.24
本期赎回	-575,287,793.64	-575,287,793.64
本期末	407,560,124.91	407,560,124.91

注：申购含转换入份额；赎回含转换出份额。

## 7.4.7.10 未分配利润

单位：人民币元

项目	已实现部分	未实现部分	未分配利润合计
上年度末	47,822,854.83	-67,030,703.31	-19,207,848.48
本期利润	-38,654,380.41	2,810,102.11	-35,844,278.30
本期基金份额交易产生的变动数	56,057,837.84	102,714,586.97	158,772,424.81
其中：基金申购款	278,262,553.26	32,893,341.99	311,155,895.25
基金赎回款	-222,204,715.42	69,821,244.98	-152,383,470.44
本期已分配利润	-	-	-
本期末	65,226,312.26	38,493,985.77	103,720,298.03

## 7.4.7.11 存款利息收入

单位：人民币元

项目	本期 2015年1月1日至2015年12月31日	上年度可比期间 2014年1月1日至2014年12月31日
活期存款利息收入	485,799.82	514,869.06

定期存款利息收入	-	-
其他存款利息收入	-	-
结算备付金利息收入	79,807.74	81,984.75
其他	64,712.79	13,220.25
合计	630,320.35	610,074.06

#### 7.4.7.12 股票投资收益

单位：人民币元

项目	本期 2015年1月1日至2015 年12月31日	上年度可比期间 2014年1月1日至2014 年12月31日
卖出股票成交总额	5,263,416,808.05	6,594,859,991.64
减：卖出股票成本总额	5,281,223,422.42	6,487,968,974.11
买卖股票差价收入	-17,806,614.37	106,891,017.53

#### 7.4.7.13 债券投资收益

单位：人民币元

项目	本期 2015年1月1日至2015 年12月31日	上年度可比期间 2014年1月1日至2014年 12月31日
卖出债券（、债转股及债券到期兑付）成交总额	20,683,332.05	31,114,000.00
减：卖出债券（、债转股及债券到期兑付）成本总额	19,978,060.00	29,961,518.22
减：应收利息总额	657,452.05	1,114,000.00
买卖债券差价收入	47,820.00	38,481.78

#### 7.4.7.14 贵金属投资收益

本基金本报告期及上年度可比期间均无贵金属投资收益/损失。

#### 7.4.7.15 衍生工具收益

本基金本报告期及上年度可比期间均无衍生工具产生的收益/损失。

#### 7.4.7.16 股利收益

单位：人民币元

项目	本期 2015年1月1日至2015年12 月31日	上年度可比期间 2014年1月1日至2014年12月 31日
股票投资产生的股利收益	990,812.82	1,776,697.87
基金投资产生的股利收益	-	-
合计	990,812.82	1,776,697.87

## 7.4.7.17 公允价值变动收益

单位：人民币元

项目名称	本期 2015年1月1日至2015 年12月31日	上年度可比期间 2014年1月1日至2014年 12月31日
1. 交易性金融资产	2,810,102.11	2,725,868.88
——股票投资	2,846,042.11	2,563,410.66
——债券投资	-35,940.00	162,458.22
——资产支持证券投资	-	-
——贵金属投资	-	-
——其他	-	-
2. 衍生工具	-	-
——权证投资	-	-
3. 其他	-	-
合计	2,810,102.11	2,725,868.88

## 7.4.7.18 其他收入

单位：人民币元

项目	本期 2015年1月1日至2015年12 月31日	上年度可比期间 2014年1月1日至2014年12月31 日
基金赎回费收入	445,642.55	207,880.31
转换费收入	105,431.92	2,517.44
其他	-	-
合计	551,074.47	210,397.75

注：1、本基金的赎回费率按持有期间递减，赎回费总额的 25% 归入基金资产。

2、基金转换收取转换费和补差费，其中转换费的 25% 归入转出基金的基金资产。

## 7.4.7.19 交易费用

单位：人民币元

项目	本期 2015年1月1日至2015年12 月31日	上年度可比期间 2014年1月1日至2014年12月 31日
交易所市场交易费用	15,940,761.15	19,628,194.12
银行间市场交易费用	200.00	200.00
合计	15,940,961.15	19,628,394.12

## 7.4.7.20 其他费用

单位：人民币元

项目	本期 2015年1月1日至2015年 12月31日	上年度可比期间 2014年1月1日至2014年12 月31日

审计费用	60,000.00	60,000.00
信息披露费	200,000.00	200,000.00
银行费用	774.07	858.57
债券帐户维护费	18,000.00	13,500.00
合计	278,774.07	274,358.57

#### 7.4.8 或有事项、资产负债表日后事项的说明

##### 7.4.8.1 或有事项

截至资产负债表日，本基金无需要说明的重大或有事项。

##### 7.4.8.2 资产负债表日后事项

截至本财务报表批准日，本基金无需要作披露的资产负债表日后事项。

#### 7.4.9 关联方关系

关联方名称	与本基金的关系
融通基金管理有限公司	基金管理人、注册登记机构、基金销售机构
中国工商银行股份有限公司 （“中国工商银行”）	基金托管人、基金代销机构
新时代证券股份有限公司 （“新时代证券”）	基金管理人股东、基金代销机构
日兴资产管理有限公司	基金管理人股东
深圳市融通资本财富管理有限公司	基金管理人的子公司
融通国际资产管理有限公司	基金管理人的子公司

注：下述关联交易均在正常业务范围内按一般商业条款订立。

#### 7.4.10 本报告期及上年度可比期间的关联方交易

##### 7.4.10.1 通过关联方交易单元进行的交易

本基金本报告期及上年度可比期间均未租用关联方的交易单元。

##### 7.4.10.2 关联方报酬

###### 7.4.10.2.1 基金管理费

单位：人民币元

项目	本期	上年度可比期间
	2015年1月1日至2015年12月31日	2014年1月1日至2014年12月31日
当期发生的基金应支付的管理费	6,085,448.21	6,035,612.82
其中：支付销售机构的客户维护费	1,626,207.62	1,782,134.07

注：1、支付基金管理人融通基金管理有限公司的基金管理人报酬按前一日基金资产净值 1.5% 的年费率计提，逐日累计至每月月底，按月支付。其计算公式为：日基金管理人报酬 = 前一日基

金资产净值×1.5%/当年天数。

2、客户维护费是基金管理人与基金销售机构约定的依据销售机构销售基金的保有量提取一定比例的费用，用以向基金销售机构支付客户服务及销售活动中产生的相关费用，该费用从基金管理人收取的基金管理费中列支，不属于从基金资产中列支的费用项目。

#### 7.4.10.2.2 基金托管费

单位：人民币元

项目	本期	上年度可比期间
	2015年1月1日至2015年12月31日	2014年1月1日至2014年12月31日
当期发生的基金应支付的托管费	1,014,241.41	1,005,935.51

注：支付基金托管人中国工商银行的基金托管费按前一日基金资产净值0.25%的年费率计提，逐日累计至每月月底，按月支付。其计算公式为：

日基金托管费=前一日基金资产净值×0.25%/当年天数。

#### 7.4.10.3 与关联方进行银行间同业市场的债券(含回购)交易

本基金本报告期内及上年度可比期间无与关联方进行银行间同业市场的债券（含回购）交易。

#### 7.4.10.4 各关联方投资本基金的情况

##### 7.4.10.4.1 报告期内基金管理人运用固有资金投资本基金的情况

本报告期及上年度可比期间本基金管理人均未运用固有资金投资本基金。

##### 7.4.10.4.2 报告期末除基金管理人之外的其他关联方投资本基金的情况

本报告期末及上年度末，基金管理人主要股东及其控制的机构均未持有本基金份额。

#### 7.4.10.5 由关联方保管的银行存款余额及当期产生的利息收入

单位：人民币元

关联方名称	本期		上年度可比期间	
	2015年1月1日至2015年12月31日		2014年1月1日至2014年12月31日	
	期末余额	当期利息收入	期末余额	当期利息收入
中国工商银行	62,808,715.64	485,799.82	101,818,713.90	514,869.06

注：本基金的银行存款由基金托管人中国工商银行保管，按银行同业利率计息。

#### 7.4.10.6 本基金在承销期内参与关联方承销证券的情况

1、本基金本报告期和上年度可比期间均未买入管理人、托管人的控股股东在承销期内担任副

主承销商或分销商所承销的证券；

2、本基金本报告期和上年度可比期间均未买入管理人、托管人的主要股东（非控股）在承销期承销的证券。

#### 7.4.10.7 其他关联交易事项的说明

本基金本报告期内及上年度可比期间无须作说明的其他关联交易事项。

#### 7.4.11 利润分配情况

本基金于本报告期内未进行利润分配。

#### 7.4.12 期末（2015年12月31日）本基金持有的流通受限证券

##### 7.4.12.1 因认购新发/增发证券而于期末持有的流通受限证券

本基金本报告期末未持有因认购新发/增发而流通受限证券。

##### 7.4.12.2 期末持有的暂时停牌等流通受限股票

金额单位：人民币元

股票代码	股票名称	停牌日期	停牌原因	期末估值单价	复牌日期	复牌开盘单价	数量（股）	期末成本总额	期末估值总额	备注
300025	华星创业	2015-11-26	重大事项	28.28	-	-	562,400	10,284,195.90	15,904,672.00	-
300242	明家科技	2015-12-18	重大事项	49.96	2016-01-22	44.96	298,382	13,150,163.99	14,907,164.72	-
002044	江苏三友	2015-8-31	重大事项	30.87	-	-	16,585	605,057.62	511,978.95	注1

注：1. 根据江苏三友集团股份有限公司（以下简称“江苏三友”）于2016年1月8日公布的《江苏三友集团股份有限公司关于变更公司名称及证券简称的公告》，鉴于江苏三友重大资产重组主要工作已完成，美年大健康产业（集团）有限公司成为江苏三友全资子公司，江苏三友证券中文简称由“江苏三友”变更为“美年健康”。

2. 本基金截至2015年12月31日止持有以上因公布的重大事项可能产生重大影响而被暂时停牌的股票，该类股票将在所公布事项的重大影响消除后，经交易所批准复牌。

##### 7.4.12.3 期末债券正回购交易中作为抵押的债券

###### 7.4.12.3.1 银行间市场债券正回购

本基金本报告期末未持有因从事银行间市场债券正回购交易而作为抵押的债券。

###### 7.4.12.3.2 交易所市场债券正回购

本基金本报告期末未持有因从事交易所市场债券正回购交易而作为抵押的债券。

### 7.4.13 金融工具风险及管理

#### 7.4.13.1 风险管理政策和组织架构

本基金为混合型基金，其预期收益及预期风险水平高于债券型基金和货币市场基金，但低于股票型基金，属于中等预期收益和预期风险水平的投资品种。本基金投资于具有良好流动性的金融工具，包括国内依法发行和上市的各类股票、权证、债券、资产支持证券及中国证监会允许基金投资的其他金融工具。本基金在日常经营活动中面临的与这些金融工具相关的风险主要包括信用风险、流动性风险及市场风险。本基金的基金管理人制定了政策和程序来识别及分析这些风险，并设定适当的风险限额及内部控制流程，通过可靠的管理及信息系统持续监控上述各类风险。

本基金的基金管理人奉行建设全面风险管理体系、风控优先的政策，在董事会下设立合规与审计委员会，负责检查公司合规运作的状况及合规控制的有效性，并对公司的合规控制提出相关要求；在管理层层面设立风险控制委员会，负责建立健全公司的风险管理制度并组织实施，审定公司的业务风险管理政策，审定公司内控管理组织实施方案，审定公司的业务授权方案，审定基金资产组合的风险状况评价分析报告，审定公司各项风险与内控状况评价报告，审定业务风险损失责任人的责任，审定重大业务可行性风险论证，协调突发性重大风险事件的处理；各业务部门在执行业务事项时需遵守相关法律法规，遵守公司业务管理制度，具有根据业务特点控制业务风险的职责。业务人员是风险控制环节的第一责任人，部门负责人是控制业务风险管理的第一责任人，对部门风险控制措施的实施情况进行管理；风险管理小组由投资经理、金融工程人员和研究员组成，负责制定相关业务风险的识别和度量方法，指导业务部门实施风险的管理和控制，并定期出具投资组合风险报告，进行投资风险分析与绩效评估；督察长和监察稽核部负责监察公司各业务部门在相关法律法规、规章制度和业务流程执行方面的情况，确保既定的风险控制措施得到有效的贯彻执行，发现内控缺失和管理漏洞，提出改进要求和建议，并报告法规和制度的执行情况。

本基金的基金管理人对于金融工具的风险管理方法主要是通过定性分析和定量分析的方法去估测各种风险产生的可能损失。从定性分析的角度出发，判断风险损失的严重程度和出现同类风险损失的频度。而从定量分析的角度出发，根据本基金的投资目标，结合基金资产所运用金融工具特征通过特定的风险量化指标、模型，日常的量化报告，确定风险损失的限度和相应置信程度，及时可靠地对各种风险进行监督、检查和评估，并通过相应决策，将风险控制在可承受的范围之内。

#### 7.4.13.2 信用风险

信用风险是指基金在交易过程中因交易对手未履行合约责任，或者基金所投资证券之发行人出现违约、拒绝支付到期本息等情况，导致基金资产损失和收益变化的风险。

本基金的基金管理人在交易前对交易对手的资信状况进行了充分的评估。本基金的银行存款存放在本基金的托管行中国工商银行，与该银行存款相关的信用风险不重大。本基金在交易所进行的交易均以中国证券登记结算有限责任公司为交易对手完成证券交收和款项清算，违约风险可能性很小；在银行间同业市场进行交易前均对交易对手进行信用评估并对证券交割方式进行限制以控制相应的信用风险。

本基金的基金管理人建立了信用风险管理流程，通过对投资品种信用等级评估来控制证券发行人的信用风险，且通过分散化投资以分散信用风险。

于 2015 年 12 月 31 日，本基金未持有交易性债券投资（2014 年 12 月 31 日：未持有除国债、央行票据和政策性金融债以外的债券）。

#### 7.4.13.3 流动性风险

流动性风险是指基金在履行与金融负债有关的义务时遇到资金短缺的风险。本基金的流动性风险一方面来自于基金份额持有人可随时要求赎回其持有的基金份额，另一方面来自于投资品种所处的交易市场不活跃而带来的变现困难或因投资集中而无法在市场出现剧烈波动的情况下以合理的价格变现。

针对兑付赎回资金的流动性风险，本基金的基金管理人每日对本基金的申购赎回情况进行严密监控并预测流动性需求，保持基金投资组合中的可用现金头寸与之相匹配。本基金的基金管理人在基金合同中设计了巨额赎回条款，约定在非常情况下赎回申请的处理方式，控制因开放申购赎回模式带来的流动性风险，有效保障基金持有人利益。

针对投资品种变现的流动性风险，本基金的基金管理人通过独立的风险管理部门设定流动性比例要求，对流动性指标进行持续的监测和分析，包括组合持仓集中度指标、组合在短时间内变现能力的综合指标、组合中变现能力较差的投资品种比例以及流通受限制的投资品种比例等。本基金投资于一家公司发行的股票市值不超过基金资产净值的 10%，且本基金与由本基金的基金管理人管理的其他基金共同持有一家公司的证券不得超过该证券的 10%。本基金所持大部分证券在证券交易所上市，其余亦可在银行间同业市场交易，因此除附注 7.4.12 中列示的部分基金资产流通暂时受限制不能自由转让的情况外，其余金融资产均能以合理价格适时变现。此外，本基金可通过卖出回购金融资产方式借入短期资金应对流动性需求，其上限一般不超过基金持有的债券投资的公允价值。

于 2015 年 12 月 31 日，本基金所持有的全部金融负债的合约约定到期日均为一个月以内且不计息，可赎回基金份额净值（所有者权益）无固定到期日且不计息，因此账面余额即为未折现的合约到期现金流量。



#### 7.4.13.4 市场风险

市场风险是指基金所持金融工具的公允价值或未来现金流量因所处市场各类价格因素的变动而发生波动的风险，包括利率风险、外汇风险和其他价格风险。

##### 7.4.13.4.1 利率风险

利率风险是指金融工具的公允价值或现金流量受市场利率变动而发生波动的风险。利率敏感性金融工具均面临由于市场利率上升而导致公允价值下降的风险，其中浮动利率类金融工具还面临每个付息期间结束根据市场利率重新定价时对于未来现金流影响的风险。

本基金的基金管理人定期对本基金面临的利率敏感性缺口进行监控，并通过调整投资组合的久期等方法对上述利率风险进行管理。

本基金持有及承担的大部分金融资产和金融负债不计息，因此本基金的收入及经营活动的现金流量在很大程度上独立于市场利率变化。本基金持有的利率敏感性资产主要为银行存款、结算备付金、存出保证金及债券投资等。

##### 7.4.13.4.1.1 利率风险敞口

单位：人民币元

本期末 2015年12月31日	1年以内	1-5年	5年以上	不计息	合计
资产					
银行存款	62,808,715.64	-	-	-	62,808,715.64
结算备付金	3,424,417.13	-	-	-	3,424,417.13
存出保证金	894,723.25	-	-	-	894,723.25
交易性金融资产	-	-	-	343,640,565.54	343,640,565.54
应收证券清算款	-	-	-	44,602,323.98	44,602,323.98
应收利息	-	-	-	22,047.59	22,047.59
应收申购款	60,321,502.43	-	-	160,179.59	60,481,682.02
资产总计	127,449,358.45	-	-	388,425,116.70	515,874,475.15
负债					
应付赎回款	-	-	-	2,041,954.73	2,041,954.73
应付管理人报酬	-	-	-	607,334.10	607,334.10
应付托管费	-	-	-	101,222.37	101,222.37
应付交易费用	-	-	-	1,775,696.19	1,775,696.19
其他负债	-	-	-	67,844.82	67,844.82
负债总计	-	-	-	4,594,052.21	4,594,052.21
利率敏感度缺口	127,449,358.45	-	-	383,831,064.49	511,280,422.94
上年度末 2014年12月31日	1年以内	1-5年	5年以上	不计息	合计

资产					
银行存款	101,818,713.90	-	-	-	101,818,713.90
结算备付金	7,459,615.58	-	-	-	7,459,615.58
存出保证金	738,048.66	-	-	-	738,048.66
交易性金融资产	20,014,000.00	-	-	272,298,771.32	292,312,771.32
应收利息	-	-	-	426,818.12	426,818.12
应收申购款	124,659.01	-	-	107,426.61	232,085.62
资产总计	130,155,037.15	-	-	272,833,016.05	402,988,053.20
负债					
应付证券清算款	-	-	-	14,257,206.15	14,257,206.15
应付赎回款	-	-	-	2,864,480.78	2,864,480.78
应付管理人报酬	-	-	-	482,154.07	482,154.07
应付托管费	-	-	-	80,359.01	80,359.01
应付交易费用	-	-	-	4,231,148.37	4,231,148.37
其他负债	-	-	-	315,676.99	315,676.99
负债总计	-	-	-	22,231,025.37	22,231,025.37
利率敏感度缺口	130,155,037.15	-	-	250,601,990.68	380,757,027.83

注：表中所示为本基金资产及负债的账面价值，并按照合约规定的利率重新定价日或到期日孰早者予以分类。

#### 7.4.13.4.1.2 利率风险的敏感性分析

于 2015 年 12 月 31 日，本基金未持有交易性债券投资（2014 年 12 月 31 日：5.26%），因此市场利率的变动对于本基金资产净值无重大影响（2014 年 12 月 31 日：同）。

#### 7.4.13.4.2 外汇风险

外汇风险是指金融工具的公允价值或未来现金流量因外汇汇率变动而发生波动的风险。本基金的所有资产及负债以人民币计价，因此无重大外汇风险。

#### 7.4.13.4.3 其他价格风险

其他价格风险是指基金所持金融工具的公允价值或未来现金流量因除市场利率和外汇汇率以外的市场价格因素变动而发生波动的风险。本基金主要投资于证券交易所上市或银行间同业市场交易的股票和债券，所面临的其他价格风险来源于单个证券发行主体自身经营情况或特殊事项的影响，也可能来源于证券市场整体波动的影响。

本基金的基金管理人在构建和管理投资组合的过程中，采用“自上而下”的策略，通过对宏观经济情况及政策的分析，结合证券市场运行情况，做出资产配置及组合构建的决定；通过对单个证券的定性分析及定量分析，选择符合基金合同约定范围的投资品种进行投资。本基金的基金管理人定期结合宏观及微观环境的变化，对投资策略、资产配置、投资组合进行修正，来主动应

对可能发生的市场价格风险。

本基金通过投资组合的分散化降低其他价格风险。本基金投资组合中股票投资比例为基金净资产的 60%-95%，债券与其它金融工具的投资比例范围为 5%-40%。此外，本基金的基金管理人每日对本基金所持有的证券价格实施监控，定期运用多种定量方法对基金进行风险度量，包括 VaR(Value at Risk) 指标等来测试本基金面临的潜在价格风险，及时可靠地对风险进行跟踪和控制。

#### 7.4.13.4.3.1 其他价格风险敞口

金额单位：人民币元

项目	本期末 2015 年 12 月 31 日		上年度末 2014 年 12 月 31 日	
	公允价值	占基金 资产净 值比例 (%)	公允价值	占基金资 产净值比 例 (%)
交易性金融资产—股票投资	343,640,565.54	67.21	272,298,771.32	71.52
交易性金融资产—基金投资	-	-	-	-
交易性金融资产—债券投资	-	-	-	-
交易性金融资产—贵金属投资	-	-	-	-
衍生金融资产—权证投资	-	-	-	-
其他	-	-	-	-
合计	343,640,565.54	67.21	272,298,771.32	71.52

#### 7.4.13.4.3.2 其他价格风险的敏感性分析

假设	除沪深 300 指数以外的其他市场变量保持不变		
分析	相关风险变量的变动	对资产负债表日基金资产净值的影响金额(单位：人民币元)	
		本期末 2015 年 12 月 31 日	上年度末 2014 年 12 月 31 日
	沪深 300 指数上升 5%	22,635,500.04	13,516,874.49
沪深 300 指数下降 5%	-22,635,500.04	-13,516,874.49	

#### 7.4.14 有助于理解和分析会计报表需要说明的其他事项

##### 一、公允价值

##### 1、金融工具公允价值计量的方法

公允价值计量结果所属的层次，由对公允价值计量整体而言具有重要意义的输入值所属的最低层次决定：

第一层次：相同资产或负债在活跃市场上未经调整的报价。

第二层次：除第一层次输入值外相关资产或负债直接或间接可观察的输入值。

第三层次：相关资产或负债的不可观察输入值。

## 2、持续的以公允价值计量的金融工具

### (1) 各层级金融工具公允价值

于 2015 年 12 月 31 日，本基金持有的以公允价值计量且其变动计入当期损益的金融资产中属于第一层次的余额为 312,316,749.87 元，属于第二层次的余额为 31,323,815.67 元，无属于第三层次的余额(2014 年 12 月 31 日：第一层次 264,772,291.32 元，第二层次 27,540,480.00 元，无第三层次)。

### (2) 公允价值所属层级间的重大变动

对于证券交易所上市的股票和债券，若出现重大事项停牌、交易不活跃(包括涨跌停时的交易不活跃)、或属于非公开发行等情况，本基金分别于停牌日至交易恢复活跃日期间、交易不活跃期间及限售期间不将相关股票和债券的公允价值列入第一层级；并根据估值调整中采用的不可观察输入值对于公允价值的影响程度，确定相关股票和债券公允价值应属第二层级或第三层级。对于在证券交易所上市或挂牌转让的固定收益品种(可转换债券、资产支持证券和私募债券除外)，本基金于 2015 年 3 月 27 日起改为采用中证指数有限公司根据《中国证券投资基金业协会估值核算工作小组关于 2015 年 1 季度固定收益品种的估值处理标准》所独立提供的估值结果确定公允价值(附注 7.4.5.2)，并将相关债券的公允价值从第一层次调整至第二层次。

### (3) 第三层级公允价值余额和本期变动金额

无。

## 3、非持续的以公允价值计量的金融工具

于 2015 年 12 月 31 日，本基金未持有非持续的以公允价值计量的金融资产(2014 年 12 月 31 日：同)。

## 4、不以公允价值计量的金融工具

不以公允价值计量的金融资产和负债主要包括应收款项和其他金融负债，其账面价值与公允价值相差很小。

二、除公允价值外，截至资产负债表日本基金无需要说明的其他重要事项。

## § 8 投资组合报告

### 8.1 期末基金资产组合情况

金额单位：人民币元

序号	项目	金额	占基金总资产的比例
----	----	----	-----------

			(%)
1	权益投资	343,640,565.54	66.61
	其中：股票	343,640,565.54	66.61
2	固定收益投资	-	-
	其中：债券	-	-
	资产支持证券	-	-
3	贵金属投资	-	-
4	金融衍生品投资	-	-
5	买入返售金融资产	-	-
	其中：买断式回购的买入返售金融资产	-	-
6	银行存款和结算备付金合计	66,233,132.77	12.84
7	其他各项资产	106,000,776.84	20.55
8	合计	515,874,475.15	100.00

## 8.2 期末按行业分类的股票投资组合

金额单位：人民币元

代码	行业类别	公允价值	占基金资产净值比例(%)
A	农、林、牧、渔业	-	-
B	采矿业	-	-
C	制造业	129,167,393.80	25.26
D	电力、热力、燃气及水生产和供应业	-	-
E	建筑业	-	-
F	批发和零售业	-	-
G	交通运输、仓储和邮政业	-	-
H	住宿和餐饮业	-	-
I	信息传输、软件和信息技术服务业	77,946,919.28	15.25
J	金融业	-	-
K	房地产业	11,205,482.66	2.19
L	租赁和商务服务业	-	-
M	科学研究和技术服务业	-	-
N	水利、环境和公共设施管理业	17,310,721.50	3.39
O	居民服务、修理和其他服务业	-	-
P	教育	-	-
Q	卫生和社会工作	511,978.95	0.10
R	文化、体育和娱乐业	107,498,069.35	21.03
S	综合	-	-
	合计	343,640,565.54	67.21

## 8.3 期末按公允价值占基金资产净值比例大小排序的所有股票投资明细

金额单位：人民币元

序号	股票代码	股票名称	数量（股）	公允价值	占基金资产净值比例（%）
1	600804	鹏博士	1,315,399	31,201,264.28	6.10
2	002343	禾欣股份	512,627	31,116,458.90	6.09
3	002739	万达院线	219,100	26,292,000.00	5.14
4	600373	中文传媒	1,061,800	24,941,682.00	4.88
5	000333	美的集团	686,939	22,545,337.98	4.41
6	002308	威创股份	843,552	20,793,556.80	4.07
7	002085	万丰奥威	590,133	18,990,479.94	3.71
8	600593	大连圣亚	336,850	17,310,721.50	3.39
9	002127	新民科技	910,862	17,051,336.64	3.34
10	300025	华星创业	562,400	15,904,672.00	3.11
11	300299	富春通信	334,300	15,735,501.00	3.08
12	300017	网宿科技	251,800	15,105,482.00	2.95
13	300242	明家科技	298,382	14,907,164.72	2.92
14	002687	乔治白	831,203	14,413,060.02	2.82
15	300251	光线传媒	442,905	13,415,592.45	2.62
16	300364	中文在线	65,912	11,732,336.00	2.29
17	600622	嘉宝集团	659,534	11,205,482.66	2.19
18	000418	小天鹅A	431,031	10,344,744.00	2.02
19	002292	奥飞动漫	195,700	10,119,647.00	1.98
20	002044	江苏三友	16,585	511,978.95	0.10
21	603008	喜临门	83	2,066.70	0.00

#### 8.4 报告期内股票投资组合的重大变动

##### 8.4.1 累计买入金额超出期初基金资产净值 2%或前 20 名的股票明细

金额单位：人民币元

序号	股票代码	股票名称	本期累计买入金额	占期初基金资产净值比例（%）
1	002612	朗姿股份	79,609,574.91	20.91
2	601628	中国人寿	74,277,404.43	19.51
3	002085	万丰奥威	62,950,542.31	16.53
4	601318	中国平安	58,388,622.86	15.33
5	603898	好莱客	52,378,549.39	13.76
6	002279	久其软件	52,356,004.50	13.75
7	300075	数字政通	49,857,607.14	13.09
8	002175	东方网络	48,924,606.20	12.85
9	000333	美的集团	46,409,425.19	12.19

10	002665	首航节能	44,956,467.73	11.81
11	300163	先锋新材	44,921,397.40	11.80
12	300078	思创医惠	44,573,996.38	11.71
13	300104	乐视网	41,680,046.96	10.95
14	000024	招商地产	40,783,145.04	10.71
15	300059	东方财富	39,660,332.34	10.42
16	601166	兴业银行	39,519,008.74	10.38
17	300431	暴风科技	38,796,756.00	10.19
18	300046	台基股份	38,695,400.00	10.16
19	300195	长荣股份	38,216,601.10	10.04
20	002044	美年健康	38,189,749.05	10.03
21	300202	聚龙股份	36,889,151.45	9.69
22	600240	华业地产	36,789,139.90	9.66
23	600376	首开股份	35,367,893.39	9.29
24	002325	洪涛股份	35,202,408.92	9.25
25	300246	宝莱特	35,131,242.00	9.23
26	300174	元力股份	34,765,516.19	9.13
27	300364	中文在线	34,078,797.06	8.95
28	600446	金证股份	33,776,487.33	8.87
29	300295	三六五网	32,313,511.90	8.49
30	300367	东方网力	32,228,278.09	8.46
31	300008	上海佳豪	31,898,566.32	8.38
32	002343	禾欣股份	31,536,549.28	8.28
33	600804	鹏博士	30,706,139.86	8.06
34	300115	长盈精密	30,395,475.20	7.98
35	002707	众信旅游	29,854,494.75	7.84
36	300293	蓝英装备	29,421,746.77	7.73
37	600837	海通证券	28,979,138.83	7.61
38	601939	建设银行	27,829,003.70	7.31
39	002236	大华股份	27,364,438.42	7.19
40	300244	迪安诊断	26,708,175.19	7.01
41	002243	通产丽星	26,566,295.12	6.98
42	600373	中文传媒	26,146,308.32	6.87
43	600280	中央商场	25,964,739.16	6.82
44	600158	中体产业	25,765,197.17	6.77
45	002480	新筑股份	25,695,939.33	6.75

46	002308	威创股份	25,443,675.18	6.68
47	600570	恒生电子	24,965,913.14	6.56
48	300168	万达信息	24,949,385.92	6.55
49	600029	南方航空	24,884,641.00	6.54
50	300299	富春通信	24,835,266.50	6.52
51	000938	紫光股份	24,773,516.80	6.51
52	000006	深振业A	24,745,402.37	6.50
53	000776	广发证券	23,857,232.17	6.27
54	002366	台海核电	23,794,752.27	6.25
55	002739	万达院线	23,518,968.72	6.18
56	600000	浦发银行	23,512,516.58	6.18
57	600358	国旅联合	23,429,046.64	6.15
58	000732	泰禾集团	22,885,536.46	6.01
59	300120	经纬电材	22,860,920.20	6.00
60	601988	中国银行	22,700,491.00	5.96
61	002657	中科金财	22,600,741.37	5.94
62	002599	盛通股份	22,571,134.22	5.93
63	300147	香雪制药	22,363,088.72	5.87
64	600030	中信证券	22,327,291.00	5.86
65	300448	浩云科技	22,319,995.60	5.86
66	002127	新民科技	21,860,628.90	5.74
67	600115	东方航空	21,484,249.54	5.64
68	600303	曙光股份	21,218,124.88	5.57
69	300337	银邦股份	20,996,109.80	5.51
70	002714	牧原股份	20,843,627.54	5.47
71	300218	安利股份	20,679,489.56	5.43
72	300251	光线传媒	20,531,161.39	5.39
73	603555	贵人鸟	20,436,571.58	5.37
74	002049	同方国芯	20,435,691.20	5.37
75	600536	中国软件	20,415,259.96	5.36
76	300242	明家科技	19,708,764.87	5.18
77	000587	金叶珠宝	19,665,575.60	5.16
78	601601	中国太保	19,454,086.13	5.11
79	002721	金一文化	19,431,892.99	5.10
80	002667	鞍重股份	19,412,799.20	5.10
81	600551	时代出版	19,376,535.85	5.09



82	000070	特发信息	19,361,260.14	5.08
83	300207	欣旺达	19,182,156.04	5.04
84	600185	格力地产	18,764,702.26	4.93
85	002009	天奇股份	18,421,915.85	4.84
86	600571	信雅达	18,410,306.55	4.84
87	300312	邦讯技术	18,255,459.00	4.79
88	000524	岭南控股	17,815,116.83	4.68
89	000014	沙河股份	17,609,189.00	4.62
90	000997	新大陆	17,429,533.56	4.58
91	601989	中国重工	17,382,200.98	4.57
92	002751	易尚展示	17,374,190.70	4.56
93	000046	泛海控股	16,821,604.32	4.42
94	600118	中国卫星	16,524,870.40	4.34
95	300038	梅泰诺	16,153,651.40	4.24
96	002357	富临运业	16,079,150.00	4.22
97	601633	长城汽车	16,013,820.20	4.21
98	600519	贵州茅台	15,947,048.70	4.19
99	601288	农业银行	15,898,498.00	4.18
100	002394	联发股份	15,839,885.14	4.16
101	002350	北京科锐	15,764,904.38	4.14
102	002488	金固股份	15,660,644.14	4.11
103	300017	网宿科技	15,540,521.03	4.08
104	300332	天壕环境	15,430,093.98	4.05
105	002373	千方科技	15,382,944.86	4.04
106	002687	乔治白	15,371,167.30	4.04
107	300235	方直科技	14,965,516.90	3.93
108	000975	银泰资源	14,897,171.46	3.91
109	300048	合康变频	14,555,531.40	3.82
110	600641	万业企业	14,470,992.40	3.80
111	300467	迅游科技	14,446,916.32	3.79
112	300380	安硕信息	14,432,477.55	3.79
113	300063	天龙集团	14,051,924.45	3.69
114	601688	华泰证券	14,006,019.42	3.68
115	002292	奥飞动漫	13,935,269.40	3.66
116	600068	葛洲坝	13,833,074.15	3.63
117	002475	立讯精密	13,666,074.77	3.59

118	600593	大连圣亚	13,619,411.00	3.58
119	601718	际华集团	13,524,025.20	3.55
120	600436	片仔癀	13,522,433.17	3.55
121	002415	海康威视	13,353,067.00	3.51
122	000888	峨眉山A	13,163,369.00	3.46
123	002532	新界泵业	13,156,459.60	3.46
124	002540	亚太科技	13,127,836.51	3.45
125	002664	信质电机	13,073,730.47	3.43
126	300024	机器人	13,073,133.17	3.43
127	600587	新华医疗	13,045,754.35	3.43
128	002699	美盛文化	12,911,362.00	3.39
129	600585	海螺水泥	12,856,577.82	3.38
130	300005	探路者	12,836,684.69	3.37
131	000712	锦龙股份	12,701,387.02	3.34
132	601233	桐昆股份	12,670,415.99	3.33
133	600435	北方导航	12,660,603.40	3.33
134	000045	深纺织A	12,647,775.40	3.32
135	002339	积成电子	12,570,792.03	3.30
136	601021	春秋航空	12,563,261.00	3.30
137	002170	芭田股份	12,554,207.36	3.30
138	002065	东华软件	12,510,754.22	3.29
139	600480	凌云股份	12,452,471.00	3.27
140	000417	合肥百货	12,401,659.49	3.26
141	300413	快乐购	12,360,733.47	3.25
142	000407	胜利股份	12,275,818.84	3.22
143	300031	宝通科技	12,162,569.00	3.19
144	000002	万科A	12,131,441.09	3.19
145	600622	嘉宝集团	12,108,314.40	3.18
146	300156	神雾环保	12,046,967.97	3.16
147	002717	岭南园林	12,024,276.30	3.16
148	600104	上汽集团	12,023,119.00	3.16
149	600879	航天电子	11,906,825.77	3.13
150	000651	格力电器	11,879,317.49	3.12
151	002389	南洋科技	11,724,793.00	3.08
152	300022	吉峰农机	11,666,656.13	3.06
153	601211	国泰君安	11,541,241.00	3.03

154	002141	蓉胜超微	11,460,421.46	3.01
155	002042	华孚色纺	11,447,773.66	3.01
156	601818	光大银行	11,385,567.99	2.99
157	002153	石基信息	11,330,683.00	2.98
158	002494	华斯股份	11,292,271.00	2.97
159	300339	润和软件	11,290,714.50	2.97
160	000558	莱茵体育	11,132,806.00	2.92
161	600576	万好万家	11,096,290.53	2.91
162	002104	恒宝股份	11,069,926.64	2.91
163	600801	华新水泥	11,067,777.36	2.91
164	601699	潞安环能	11,016,408.00	2.89
165	300344	太空板业	11,002,622.63	2.89
166	000705	浙江震元	10,910,964.25	2.87
167	300370	安控科技	10,887,169.21	2.86
168	000400	许继电气	10,819,124.43	2.84
169	300018	中元华电	10,709,358.34	2.81
170	600343	航天动力	10,638,665.08	2.79
171	600048	保利地产	10,627,083.88	2.79
172	300347	泰格医药	10,619,815.43	2.79
173	300146	汤臣倍健	10,614,097.63	2.79
174	002642	荣之联	10,539,675.70	2.77
175	002331	皖通科技	10,516,652.30	2.76
176	000418	小天鹅A	10,372,390.15	2.72
177	600682	南京新百	10,348,233.00	2.72
178	000669	金鸿能源	10,285,108.32	2.70
179	300025	华星创业	10,284,195.90	2.70
180	600005	武钢股份	10,196,300.00	2.68
181	600999	招商证券	10,174,753.80	2.67
182	000060	中金岭南	10,088,094.05	2.65
183	002154	报喜鸟	10,068,511.43	2.64
184	300019	硅宝科技	9,991,552.88	2.62
185	600594	益佰制药	9,960,944.00	2.62
186	002318	久立特材	9,916,163.15	2.60
187	000791	甘肃电投	9,905,888.90	2.60
188	300253	卫宁健康	9,869,844.00	2.59
189	300094	国联水产	9,825,354.09	2.58

190	000807	云铝股份	9,815,173.20	2.58
191	600315	上海家化	9,781,902.65	2.57
192	000068	*ST 华赛	9,775,958.48	2.57
193	002344	海宁皮城	9,729,877.97	2.56
194	300137	先河环保	9,718,539.42	2.55
195	002195	二三四五	9,690,900.00	2.55
196	601299	中国北车	9,669,128.50	2.54
197	603636	南威软件	9,614,599.65	2.53
198	600348	阳泉煤业	9,572,677.04	2.51
199	601599	鹿港科技	9,472,229.70	2.49
200	600730	中国高科	9,296,457.36	2.44
201	000625	长安汽车	9,258,898.44	2.43
202	000858	五 粮 液	9,228,071.21	2.42
203	601006	大秦铁路	9,221,938.08	2.42
204	300239	东宝生物	9,211,741.34	2.42
205	002151	北斗星通	9,147,341.29	2.40
206	600112	天成控股	9,075,602.68	2.38
207	002432	九安医疗	9,060,699.00	2.38
208	002177	御银股份	9,053,910.50	2.38
209	600885	宏发股份	9,045,191.50	2.38
210	000762	西藏矿业	9,024,358.84	2.37
211	600486	扬农化工	8,993,944.20	2.36
212	000789	万年青	8,987,523.67	2.36
213	600138	中青旅	8,979,421.25	2.36
214	600332	白云山	8,952,315.51	2.35
215	000987	广州友谊	8,936,493.00	2.35
216	601139	深圳燃气	8,931,316.87	2.35
217	601328	交通银行	8,890,837.00	2.34
218	002251	步 步 高	8,856,022.80	2.33
219	002267	陕天然气	8,836,707.85	2.32
220	000998	隆平高科	8,811,909.49	2.31
221	300457	赢合科技	8,769,437.00	2.30
222	600547	山东黄金	8,738,172.50	2.29
223	600422	昆药集团	8,711,679.60	2.29
224	600500	中化国际	8,706,971.00	2.29
225	002353	杰瑞股份	8,700,981.32	2.29

226	002546	新联电子	8,648,737.54	2.27
227	000829	天音控股	8,641,875.10	2.27
228	002520	日发精机	8,624,310.00	2.27
229	300206	理邦仪器	8,621,269.64	2.26
230	300032	金龙机电	8,570,154.94	2.25
231	300353	东土科技	8,552,878.15	2.25
232	002098	浔兴股份	8,525,348.00	2.24
233	300290	荣科科技	8,466,735.00	2.22
234	300178	腾邦国际	8,436,514.17	2.22
235	600127	金健米业	8,435,131.99	2.22
236	002405	四维图新	8,430,129.00	2.21
237	300324	旋极信息	8,415,908.35	2.21
238	601857	中国石油	8,365,946.01	2.20
239	600802	福建水泥	8,324,270.52	2.19
240	603019	中科曙光	8,307,944.00	2.18
241	600998	九州通	8,303,429.46	2.18
242	002188	新嘉联	8,233,684.25	2.16
243	002230	科大讯飞	8,205,558.90	2.16
244	603008	喜临门	8,189,538.06	2.15
245	002563	森马服饰	8,172,613.00	2.15
246	000401	冀东水泥	8,130,418.00	2.14
247	002280	联络互动	8,045,080.00	2.11
248	002316	键桥通讯	8,039,105.99	2.11
249	600271	航天信息	8,035,017.22	2.11
250	600146	大元股份	7,980,528.00	2.10
251	600588	用友网络	7,967,569.52	2.09
252	600208	新潮中宝	7,964,540.00	2.09
253	002627	宜昌交运	7,914,963.00	2.08
254	300273	和佳股份	7,906,033.76	2.08
255	601800	中国交建	7,838,126.28	2.06
256	300013	新宁物流	7,808,705.00	2.05
257	600466	迪康药业	7,803,473.99	2.05

注：“买入金额”是指买入股票成交金额，即成交单价乘以成交数量，相关交易费用不考虑。

#### 8.4.2 累计卖出金额超出期初基金资产净值 2%或前 20 名的股票明细

金额单位：人民币元

序号	股票代码	股票名称	本期累计卖出金额	占期初基金资产净值比例 (%)
1	601628	中国人寿	94,172,528.11	24.73
2	601318	中国平安	83,485,602.21	21.93
3	002612	朗姿股份	75,995,823.37	19.96
4	601166	兴业银行	61,821,058.21	16.24
5	002085	万丰奥威	53,019,378.76	13.92
6	300367	东方网力	48,948,878.09	12.86
7	002279	久其软件	47,746,557.90	12.54
8	600030	中信证券	47,125,865.89	12.38
9	300078	思创医惠	46,237,921.10	12.14
10	600376	首开股份	44,083,503.57	11.58
11	300075	数字政通	42,044,889.45	11.04
12	002175	东方网络	41,744,527.31	10.96
13	002325	洪涛股份	39,454,823.15	10.36
14	300104	乐视网	39,028,393.79	10.25
15	300202	聚龙股份	38,938,384.50	10.23
16	000024	招商地产	38,853,275.05	10.20
17	300115	长盈精密	37,765,609.76	9.92
18	603898	好莱客	37,646,946.24	9.89
19	600446	金证股份	37,149,427.80	9.76
20	300008	上海佳豪	37,046,423.49	9.73
21	300059	东方财富	36,946,244.89	9.70
22	600240	华业地产	34,753,812.26	9.13
23	002665	首航节能	34,202,914.06	8.98
24	300246	宝莱特	33,744,975.78	8.86
25	300431	暴风科技	33,292,942.91	8.74
26	000002	万科A	32,019,763.74	8.41
27	600280	中央商场	31,862,412.51	8.37
28	300295	三六五网	31,399,601.95	8.25
29	300163	先锋新材	30,498,816.04	8.01
30	002236	大华股份	30,435,929.84	7.99
31	300168	万达信息	29,814,231.84	7.83
32	002599	盛通股份	28,972,795.08	7.61
33	600048	保利地产	28,760,760.65	7.55
34	601939	建设银行	28,034,932.70	7.36
35	600837	海通证券	27,994,652.58	7.35
36	300244	迪安诊断	27,871,150.33	7.32

37	002721	金一文化	27,702,292.62	7.28
38	002044	美年健康	26,800,156.01	7.04
39	600570	恒生电子	26,734,732.48	7.02
40	300337	银邦股份	26,458,119.75	6.95
41	300293	蓝英装备	26,440,942.58	6.94
42	002009	天奇股份	26,294,633.91	6.91
43	600358	国旅联合	26,264,457.95	6.90
44	600158	中体产业	25,906,432.33	6.80
45	002657	中科金财	24,945,046.29	6.55
46	300147	香雪制药	24,825,473.88	6.52
47	002243	通产丽星	24,357,925.53	6.40
48	002707	众信旅游	24,098,108.41	6.33
49	300174	元力股份	23,965,629.35	6.29
50	000776	广发证券	23,654,861.97	6.21
51	000333	美的集团	23,172,851.17	6.09
52	000938	紫光股份	23,123,224.45	6.07
53	300046	台基股份	23,057,339.11	6.06
54	600029	南方航空	22,898,566.14	6.01
55	601988	中国银行	22,722,122.39	5.97
56	000732	泰禾集团	22,691,540.11	5.96
57	600536	中国软件	22,672,472.04	5.95
58	002714	牧原股份	22,635,566.80	5.94
59	600000	浦发银行	22,560,703.47	5.93
60	300364	中文在线	22,476,888.09	5.90
61	300195	长荣股份	22,160,207.71	5.82
62	000006	深振业A	21,762,286.30	5.72
63	600115	东方航空	20,751,335.54	5.45
64	000503	海虹控股	20,673,508.64	5.43
65	000997	新大陆	20,599,346.32	5.41
66	300207	欣旺达	20,452,204.91	5.37
67	600303	曙光股份	20,027,399.88	5.26
68	000014	沙河股份	20,025,923.44	5.26
69	002480	新筑股份	19,975,536.60	5.25
70	603555	贵人鸟	19,821,861.26	5.21
71	002366	台海核电	19,762,733.34	5.19
72	300218	安利股份	19,633,235.44	5.16
73	002540	亚太科技	19,595,116.16	5.15
74	002049	同方国芯	19,160,434.06	5.03

75	002751	易尚展示	19,054,828.40	5.00
76	600551	时代出版	19,000,557.83	4.99
77	600571	信雅达	18,926,392.81	4.97
78	300094	国联水产	18,106,913.20	4.76
79	601601	中国太保	17,668,564.48	4.64
80	002667	鞍重股份	17,531,751.78	4.60
81	000587	金叶珠宝	17,514,039.60	4.60
82	002350	北京科锐	17,461,045.84	4.59
83	002488	金固股份	17,448,713.47	4.58
84	600185	格力地产	17,261,863.48	4.53
85	300120	经纬电材	17,076,046.74	4.48
86	002373	千方科技	17,051,226.83	4.48
87	000070	特发信息	16,997,520.59	4.46
88	600519	贵州茅台	16,902,400.24	4.44
89	300048	合康变频	16,900,448.58	4.44
90	601989	中国重工	16,744,733.00	4.40
91	000046	泛海控股	16,572,432.34	4.35
92	600587	新华医疗	16,492,632.64	4.33
93	300312	邦讯技术	16,265,534.58	4.27
94	601288	农业银行	16,229,766.00	4.26
95	300448	浩云科技	16,219,274.38	4.26
96	601633	长城汽车	16,037,173.14	4.21
97	601299	中国北车	15,921,576.36	4.18
98	600576	万好万家	15,837,572.80	4.16
99	002170	芭田股份	15,509,887.52	4.07
100	300063	天龙集团	15,490,128.02	4.07
101	601688	华泰证券	15,480,294.74	4.07
102	600118	中国卫星	15,477,622.04	4.06
103	300299	富春通信	15,424,552.91	4.05
104	300018	中元华电	15,359,627.48	4.03
105	601021	春秋航空	15,040,996.00	3.95
106	300024	机器人	14,852,768.00	3.90
107	002331	皖通科技	14,766,845.90	3.88
108	002394	联发股份	14,731,338.03	3.87
109	600641	万业企业	14,702,618.98	3.86
110	000975	银泰资源	14,617,020.18	3.84
111	000524	岭南控股	14,281,191.82	3.75
112	300370	安控科技	14,265,141.49	3.75



113	600270	外运发展	14,185,958.38	3.73
114	002475	立讯精密	14,047,372.93	3.69
115	600436	片仔癀	14,026,835.44	3.68
116	600730	中国高科	13,912,914.61	3.65
117	002494	华斯股份	13,798,082.30	3.62
118	300031	宝通科技	13,776,798.79	3.62
119	002415	海康威视	13,667,675.74	3.59
120	002042	华孚色纺	13,577,479.72	3.57
121	600435	北方导航	13,536,833.21	3.56
122	300332	天壕环境	13,523,929.55	3.55
123	002065	东华软件	13,302,642.50	3.49
124	300005	探路者	13,187,051.93	3.46
125	002357	富临运业	13,071,946.92	3.43
126	601718	际华集团	12,947,048.00	3.40
127	300344	太空板业	12,874,952.05	3.38
128	002664	信质电机	12,821,644.58	3.37
129	300156	神雾环保	12,799,955.79	3.36
130	300413	快乐购	12,761,344.96	3.35
131	600068	葛洲坝	12,697,870.99	3.33
132	600682	南京新百	12,648,424.45	3.32
133	600585	海螺水泥	12,554,595.50	3.30
134	601233	桐昆股份	12,526,272.38	3.29
135	300038	梅泰诺	12,408,608.79	3.26
136	600168	武汉控股	12,341,580.54	3.24
137	002177	御银股份	12,095,455.82	3.18
138	002699	美盛文化	12,062,157.00	3.17
139	600343	航天动力	12,038,027.92	3.16
140	000400	许继电气	12,009,021.74	3.15
141	002339	积成电子	11,986,767.36	3.15
142	300467	迅游科技	11,944,924.00	3.14
143	002153	石基信息	11,923,408.20	3.13
144	002717	岭南园林	11,904,468.04	3.13
145	300380	安硕信息	11,896,102.00	3.12
146	000712	锦龙股份	11,777,824.08	3.09
147	000888	峨眉山A	11,777,722.26	3.09
148	300339	润和软件	11,743,472.00	3.08
149	300019	硅宝科技	11,740,220.77	3.08
150	000651	格力电器	11,739,288.36	3.08

151	600104	上汽集团	11,681,701.96	3.07
152	300235	方直科技	11,540,751.79	3.03
153	600015	华夏银行	11,534,409.00	3.03
154	600879	航天电子	11,487,083.39	3.02
155	300253	卫宁健康	11,474,791.94	3.01
156	300022	吉峰农机	11,458,044.19	3.01
157	601211	国泰君安	11,438,594.00	3.00
158	300290	荣科科技	11,409,549.00	3.00
159	002389	南洋科技	11,286,002.16	2.96
160	000045	深纺织 A	11,199,146.12	2.94
161	000417	合肥百货	10,969,372.60	2.88
162	002141	蓉胜超微	10,852,038.09	2.85
163	601818	光大银行	10,821,000.00	2.84
164	601699	潞安环能	10,784,903.98	2.83
165	600315	上海家化	10,778,104.82	2.83
166	002104	恒宝股份	10,699,904.56	2.81
167	002642	荣之联	10,663,208.50	2.80
168	000157	中联重科	10,656,835.00	2.80
169	601599	鹿港科技	10,617,883.66	2.79
170	002344	海宁皮城	10,600,455.80	2.78
171	300239	东宝生物	10,586,253.00	2.78
172	300146	汤臣倍健	10,504,385.93	2.76
173	002154	报喜鸟	10,409,701.00	2.73
174	002195	二三四五	10,346,525.82	2.72
175	600005	武钢股份	10,269,782.90	2.70
176	000705	浙江震元	10,246,636.66	2.69
177	300137	先河环保	10,213,571.39	2.68
178	300347	泰格医药	10,198,546.40	2.68
179	000060	中金岭南	10,142,860.88	2.66
180	000807	云铝股份	10,066,362.67	2.64
181	000012	南玻 A	10,024,814.86	2.63
182	002188	新嘉联	9,966,081.75	2.62
183	000791	甘肃电投	9,951,086.93	2.61
184	002267	陕天然气	9,929,999.28	2.61
185	002318	久立特材	9,860,527.41	2.59
186	002151	北斗星通	9,807,855.83	2.58
187	600466	迪康药业	9,760,218.92	2.56
188	000669	金鸿能源	9,706,512.00	2.55

189	600998	九州通	9,530,331.21	2.50
190	600348	阳泉煤业	9,449,988.46	2.48
191	300353	东土科技	9,440,387.48	2.48
192	600802	福建水泥	9,399,295.00	2.47
193	600999	招商证券	9,369,961.62	2.46
194	000407	胜利股份	9,330,294.00	2.45
195	300013	新宁物流	9,290,408.86	2.44
196	600885	宏发股份	9,266,634.52	2.43
197	601006	大秦铁路	9,264,708.63	2.43
198	300032	金龙机电	9,143,563.45	2.40
199	600703	三安光电	9,106,509.62	2.39
200	002532	新界泵业	9,077,363.04	2.38
201	000401	冀东水泥	9,038,664.00	2.37
202	002432	九安医疗	9,003,202.40	2.36
203	600594	益佰制药	9,000,050.80	2.36
204	000558	莱茵体育	8,974,414.78	2.36
205	601139	深圳燃气	8,916,212.55	2.34
206	000068	*ST 华赛	8,906,181.00	2.34
207	300178	腾邦国际	8,817,287.99	2.32
208	002280	联络互动	8,802,996.01	2.31
209	002546	新联电子	8,796,581.81	2.31
210	600112	天成控股	8,739,104.00	2.30
211	002563	森马服饰	8,736,699.13	2.29
212	000858	五粮液	8,682,288.00	2.28
213	002659	中泰桥梁	8,681,397.09	2.28
214	601328	交通银行	8,675,500.00	2.28
215	600332	白云山	8,626,122.10	2.27
216	000625	长安汽车	8,615,173.47	2.26
217	002308	威创股份	8,614,451.21	2.26
218	603636	南威软件	8,594,345.00	2.26
219	600624	复旦复华	8,576,416.29	2.25
220	002353	杰瑞股份	8,562,056.90	2.25
221	002098	浔兴股份	8,560,832.87	2.25
222	002142	宁波银行	8,426,013.60	2.21
223	002405	四维图新	8,415,203.30	2.21
224	600271	航天信息	8,394,584.53	2.20
225	300302	同有科技	8,383,923.48	2.20
226	603099	长白山	8,381,944.20	2.20

227	603019	中科曙光	8,351,539.02	2.19
228	600138	中青旅	8,251,612.99	2.17
229	002157	正邦科技	8,190,086.34	2.15
230	002316	键桥通讯	8,183,917.96	2.15
231	300206	理邦仪器	8,172,291.51	2.15
232	300240	飞力达	8,151,115.70	2.14
233	002230	科大讯飞	8,143,323.44	2.14
234	600486	扬农化工	8,134,394.60	2.14
235	600588	用友网络	8,124,652.08	2.13
236	300109	新开源	8,100,604.08	2.13
237	300273	和佳股份	8,096,992.90	2.13
238	002627	宜昌交运	8,090,571.00	2.12
239	600547	山东黄金	8,038,970.88	2.11
240	002251	步步高	8,037,244.80	2.11
241	600697	欧亚集团	8,029,468.36	2.11
242	000150	宜华健康	7,995,619.40	2.10
243	601857	中国石油	7,993,440.00	2.10
244	000829	天音控股	7,983,318.12	2.10
245	600511	国药股份	7,959,599.56	2.09
246	600309	万华化学	7,834,521.93	2.06
247	600129	太极集团	7,826,524.40	2.06
248	600127	金健米业	7,795,157.80	2.05
249	603008	喜临门	7,777,818.69	2.04
250	002397	梦洁家纺	7,718,411.40	2.03
251	601800	中国交建	7,717,674.65	2.03
252	001696	宗申动力	7,660,488.00	2.01

注：“卖出金额”是指卖出股票成交金额，即成交单价乘以成交数量，相关交易费用不考虑。

#### 8.4.3 买入股票的成本总额及卖出股票的收入总额

单位：人民币元

买入股票成本（成交）总额	5,349,719,174.53
卖出股票收入（成交）总额	5,263,416,808.05

注：表中“买入股票成本（成交）总额”及“卖出股票收入（成交）总额”均指成交金额，即成交单价乘以成交数量，相关交易费用不考虑。

#### 8.5 期末按债券品种分类的债券投资组合

本基金本报告期末未持有债券。

**8.6 期末按公允价值占基金资产净值比例大小排序的前五名债券投资明细**

本基金本报告期末未持有债券。

**8.7 期末按公允价值占基金资产净值比例大小排序的所有资产支持证券投资明细**

本基金本报告期末未持有资产支持证券。

**8.8 报告期末按公允价值占基金资产净值比例大小排序的前五名贵金属投资明细**

本基金本报告期末未持有贵金属。

**8.9 期末按公允价值占基金资产净值比例大小排序的前五名权证投资明细**

本基金本报告期末未持有权证。

**8.10 报告期末本基金投资的股指期货交易情况说明****8.10.1 报告期末本基金投资的股指期货持仓和损益明细**

本基金本报告期末未持有股指期货。

**8.10.2 本基金投资股指期货的投资政策**

本基金本报告期末未投资股指期货。

**8.11 报告期末本基金投资的国债期货交易情况说明****8.11.1 本期国债期货投资政策**

本基金本报告期末未投资国债期货。

**8.11.2 报告期末本基金投资的国债期货持仓和损益明细**

本基金本报告期末未持有国债期货。

**8.11.3 本期国债期货投资评价**

本基金本报告期末未投资国债期货。

**8.12 投资组合报告附注**

**8.12.1 本基金投资的前十名证券中报告期内无发行主体被监管部门立案调查的，或在报告编制日前一年内受到公开谴责、处罚的情形。**

**8.12.2 本基金投资的前十名股票中，无投资于基金合同规定备选股票库之外的股票。**

**8.12.3 期末其他各项资产构成**

单位：人民币元

序号	名称	金额
1	存出保证金	894,723.25

2	应收证券清算款	44,602,323.98
3	应收股利	-
4	应收利息	22,047.59
5	应收申购款	60,481,682.02
6	其他应收款	-
7	待摊费用	-
8	其他	-
9	合计	106,000,776.84

#### 8.12.4 期末持有的处于转股期的可转换债券明细

本基金本报告期末未持有处于转股期的可转换债券。

#### 8.12.5 期末前十名股票中存在流通受限情况的说明

金额单位：人民币元

序号	股票代码	股票名称	流通受限部分的公允价值	占基金资产净值比例 (%)	流通受限情况说明
1	300025	华星创业	15,904,672.00	3.11	重大事项停牌

### § 9 基金份额持有人信息

#### 9.1 期末基金份额持有人户数及持有人结构

持有人户数 (户)	户均持有的基金份额	持有人结构			
		机构投资者		个人投资者	
		持有份额	占总份额比例	持有份额	占总份额比例
13,244	30,773.19	87,072,425.87	21.36%	320,487,699.04	78.64%

#### 9.2 期末基金管理人的从业人员持有本基金的情况

项目	持有份额总数 (份)	占基金总份额比例
基金管理人所有从业人员持有本基金	461,702.98	0.1133%

#### 9.3 期末基金管理人的从业人员持有本开放式基金份额总量区间的情况

项目	持有基金份额总量的数量区间 (万份)
本公司高级管理人员、基金投资和研发部门负责人持有本开放式基金	0
本基金基金经理持有本开放式基金	10~50

### § 10 开放式基金份额变动

单位：份

基金合同生效日 (2009年4月22日) 基金份额总额	2,955,174,216.52
本报告期期初基金份额总额	399,964,876.31
本报告期基金总申购份额	582,883,042.24
减:本报告期基金总赎回份额	575,287,793.64

本报告期基金拆分变动份额	-
本报告期期末基金份额总额	407,560,124.91

## § 11 重大事件揭示

### 11.1 基金份额持有人大会决议

本报告期内，本基金未召开基金份额持有人大会。

### 11.2 基金管理人、基金托管人的专门基金托管部门的重大人事变动

#### 11.2.1 本报告期基金管理人的重大人事变动

2015 年 1 月 30 日，2014 年年度股东会会议决议通过，聘任孟朝霞女士、黄庆华先生担任公司董事；奚星华先生、涂卫东先生不再担任公司董事。公司已于 2015 年 2 月 12 日向中国证券监督管理委员会备案，同时抄送中国证券监督管理委员会深圳监管局。

2015 年 4 月 20 日至 4 月 22 日，股东会 2015 年第二次临时会议决议通过，聘任颜锡廉先生、薛迈雅先生担任公司董事；Blair Pickerell（裴布雷）先生、Frederick Reidenbach（弗莱德）先生不再担任公司董事。公司已于 2015 年 6 月 12 日向中国证券监督管理委员会备案，同时抄送中国证券监督管理委员会深圳监管局；

2015 年 6 月 18 日至 6 月 23 日，股东会 2015 年第四次临时会议决议通过，田德军先生不再担任公司董事长及董事职务，聘任高峰先生担任公司第五届董事会董事及公司第五届董事会董事长；本期间公司已履行完成高峰先生任职流程的监管审批程序，并于 2015 年 8 月 12 日完成董事长工商变更备案程序；

2015 年 9 月 2 日，公司发布公告，聘任刘晓玲女士为公司副总经理。该变更事项，经融通基金管理有限公司第五届董事会第一次会议审议并通过，并按规定向中国证券投资基金业协会报备；

2015 年 9 月 7 日，经融通基金管理有限公司股东会 2015 年第五次临时会议审议并通过，聘任刘宇先生担任公司监事，已按规定完成监事工商变更备案程序。

#### 11.2.2 本报告期基金托管人的重大人事变动

本报告期基金托管人的专门基金托管部门无重大人事变动。

### 11.3 涉及基金管理人、基金财产、基金托管业务的诉讼

本报告期内没有涉及基金管理人、基金财产及基金托管业务的诉讼事项。

### 11.4 基金投资策略的改变

本报告期内，本基金投资策略未发生改变。

### 11.5 为基金进行审计的会计师事务所情况

本基金聘请的会计师事务所为普华永道中天会计师事务所（特殊普通合伙），该事务所自基金合同生效日起为本基金提供审计服务至今，本年度应支付的审计费用为 60,000.00 元。

### 11.6 管理人、托管人及其高级管理人员受稽查或处罚等情况

本报告期内，本基金的基金管理人、托管人的托管业务部门及其高级管理人员无受稽查或处罚等情况。

### 11.7 基金租用证券公司交易单元的有关情况

#### 11.7.1 基金租用证券公司交易单元进行股票投资及佣金支付情况

金额单位：人民币元

券商名称	交易单元数量	股票交易		应支付该券商的佣金		备注
		成交金额	占当期股票成交总额的比例	佣金	占当期佣金总量的比例	
广发证券	1	3,736,708,576.18	35.21%	3,328,791.94	34.82%	-
长江证券	2	2,941,479,759.59	27.72%	2,657,897.30	27.80%	-
川财证券	2	1,449,032,090.09	13.65%	1,313,449.36	13.74%	-
方正证券	1	1,175,777,171.21	11.08%	1,079,218.01	11.29%	-
中投证券	1	1,055,961,808.42	9.95%	948,766.16	9.92%	-
中泰证券	2	208,326,839.31	1.96%	189,848.62	1.99%	-
申万宏源	1	45,849,737.78	0.43%	42,699.30	0.45%	-
浙商证券	1	-	-	-	-	-
中山证券	2	-	-	-	-	-
广州证券	2	-	-	-	-	-
长城证券	1	-	-	-	-	-
第一创业	1	-	-	-	-	-

注：1、本基金选择代理本公司所管理的基金进行证券买卖业务的证券经营机构的标准包括以下六个方面：

- (1) 资质雄厚，信誉良好，注册资本不少于 3 亿元人民币；
- (2) 财务状况良好，各项财务指标显示公司经营状况稳定；
- (3) 经营行为规范，最近两年未因重大违规行为而受到中国证监会和中国人民银行处罚；
- (4) 内部管理规范、严格，具备健全的内控制度，并能满足基金运作高度保密的要求；
- (5) 具备基金运作所需的高效、安全的通讯条件，交易设施符合代理本基金进行证券交易的

需要，并能为本基金提供全面的信息服务；



(6) 研究实力较强, 有固定的研究机构和专门研究人员, 能及时为本基金提供高质量的咨询服务, 包括宏观经济报告、行业报告、市场走向分析、个股分析报告及其他专门报告, 并能根据基金投资的特定要求, 提供专门研究报告。

2、选择代理本公司所管理的基金进行证券买卖业务的证券经营机构的程序包括以下四个步骤:

- (1) 券商服务评价;
- (2) 拟定租用对象。由研究部根据以上评价结果拟定备选的券商;
- (3) 上报批准。研究部将拟定租用对象上报分管副总经理批准;
- (4) 签约。在获得批准后, 按公司签约程序代表公司与确定券商签约。

3、本报告期内基金新增浙商证券、中泰证券、齐鲁证券交易单元各 1 个; 原齐鲁证券更名为中泰证券; 原申银万国证券交易单元和宏源证券交易单元因两机构合并统一变更为申万宏源证券交易单元。

#### 11.7.2 基金租用证券公司交易单元进行其他证券投资的情况

本基金本报告期无租用证券公司交易单元进行其他证券投资的情况。

#### 11.8 其他重大事件

序号	公告事项	法定披露方式	披露日期
1	融通基金管理有限公司关于旗下部分基金在工商银行开通转换业务的公告	中国证券报、上海证券报、证券时报、证券日报、管理人网站	2015-01-08
2	融通基金管理有限公司关于旗下部分开放式基金面向养老金客户实施特定申购费率的公告	中国证券报、上海证券报、证券时报、证券日报、管理人网站	2015-02-02
3	于旗下部分开放式基金参加恒丰银行股份有限公司基金申购费率优惠活动的公告	中国证券报、上海证券报、证券时报、证券日报、管理人网站	2015-02-17
4	关于融通旗下开放式基金参加中国工商银行个人电子银行基金申购费率优惠活动的公告	中国证券报、上海证券报、证券时报、证券日报、管理人网站	2015-03-31
5	融通基金关于新增上海利得基金销售有限公司为代销机构及参加其申购费率优惠活动的公告	中国证券报、上海证券报、证券时报、证券日报、管理人网站	2015-04-20
6	关于融通旗下部分开放式基金参加银河证券基金申购(含定投)费率优惠的公告	中国证券报、上海证券报、证券时报、证券日报、管理人网站	2015-04-20
7	融通基金管理有限公司旗下部分开放式基金在上海银行开通基金转换业务的公告	中国证券报、上海证券报、证券时报、证券日报、管理人网站	2015-04-27

8	融通内需驱动股票型证券投资基金基金经理变更公告	中国证券报、上海证券报、证券时报、证券日报、管理人网站	2015-04-28
9	融通基金管理有限公司关于旗下部分基金在招商银行开通定投及转换业务的公告	中国证券报、上海证券报、证券时报、证券日报、管理人网站	2015-05-27
10	融通基金管理有限公司关于旗下部分基金参加一路财富（北京）信息科技有限公司网上费率优惠活动的公告	中国证券报、上海证券报、证券时报、证券日报、管理人网站	2015-05-28
11	融通基金管理有限公司关于旗下部分开放式基金参加农业银行申购费率优惠活动的公告	中国证券报、上海证券报、证券时报、证券日报、管理人网站	2015-05-30
12	融通基金关于新增国金证券股份有限公司为代销机构的公告	中国证券报、上海证券报、证券时报、证券日报、管理人网站	2015-06-15
13	融通基金关于新增中国国际金融股份有限公司为销售机构的公告	中国证券报、上海证券报、证券时报、证券日报、管理人网站	2015-06-26
14	融通基金管理有限公司关于新增厦门市鑫鼎盛控股有限公司为销售机构的公告	中国证券报、上海证券报、证券时报、证券日报、管理人网站	2015-07-17
15	融通基金管理有限公司关于新增上海汇付金融服务有限公司为销售机构的公告	中国证券报、上海证券报、证券时报、证券日报、管理人网站	2015-07-17
16	关于第一创业证券新增销售融通基金管理有限公司旗下部分基金及开通基金“定期定额投资业务”并参加第一创业证券费率优	中国证券报、上海证券报、证券时报、证券日报、管理人网站	2015-07-21
17	关于中国邮政储蓄银行新增代销融通基金管理有限公司旗下部分开放式基金并开通定期定额投资、转换业务及参加定期定额投资、转换业务及参加定期定额投资费率优惠活动的公告	中国证券报、上海证券报、证券时报、证券日报、管理人网站	2015-07-21
18	融通基金管理有限公司关于旗下部分基金在上海天天基金销售有限公司开通基金转换业务的公告	中国证券报、上海证券报、证券时报、证券日报、管理人网站	2015-07-28
19	关于中信期货有限公司新增销售融通基金管理有限公司旗下部分基金及开通基金“定期定额投资业务”的公告	中国证券报、上海证券报、证券时报、证券日报、管理人网站	2015-08-07
20	融通基金管理有限公司关于旗下部分开放式基金更名的公告	中国证券报、上海证券报、证券时报、证券日报、管理人网站	2015-08-07
21	融通基金管理有限公司关于继续参加恒丰银行股份有限公司基金申购费率优惠活动的公告	中国证券报、上海证券报、证券时报、证券日报、管理人网站	2015-08-31
22	融通基金管理有限公司关于副总经理变更的公告	中国证券报、上海证券报、	2015-09-02

	告	报、证券时报、证券日报、管理人网站	
23	融通基金管理有限公司关于新增深圳富济财富管理有限公司为销售机构的公告	中国证券报、上海证券报、证券时报、证券日报、管理人网站	2015-10-14
24	融通基金管理有限公司关于旗下部分基金新增代销机构及开通基金定期定额投资业务的公告	中国证券报、上海证券报、证券时报、证券日报、管理人网站	2015-10-16
25	融通基金管理有限公司关于旗下部分开放式基金变更业绩比较基准及修改相关基金合同的公告	中国证券报、上海证券报、证券时报、证券日报、管理人网站	2015-11-11
26	关于西南证券股份有限公司新增销售融通基金管理有限公司旗下部分基金及开通基金“定期定额投资业务”的公告	中国证券报、上海证券报、证券时报、证券日报、管理人网站	2015-11-13
27	关于宁波银行股份有限公司新增代销融通基金管理有限公司旗下部分开放式基金并开通定期定额投资、转换业务的公告	中国证券报、上海证券报、证券时报、证券日报、管理人网站	2015-11-16
28	关于上海陆金所资产管理有限公司新增代销融通基金管理有限公司旗下部分开放式基金的公告	中国证券报、上海证券报、证券时报、管理人网站	2015-12-04
29	关于珠海盈米财富管理有限公司新增代销融通基金管理有限公司旗下部分开放式基金并开通定期定额投资、转换业务的公告	中国证券报、上海证券报、证券时报、管理人网站	2015-12-23
30	融通基金管理有限公司关于旗下部分开放式基金参加中国农业银行股份有限公司申购及定期定额投资费率优惠活动的公告	中国证券报、上海证券报、证券时报、管理人网站	2015-12-23
31	融通基金管理有限公司关于旗下部分开放式基金参加中国工商银行股份有限公司定期定额投资费率优惠活动的公告	中国证券报、上海证券报、证券时报、管理人网站	2015-12-25
32	融通内需驱动混合型证券投资基金基金经理增聘公告	中国证券报、上海证券报、证券时报、管理人网站	2015-12-26
33	关于深圳市新兰德证券投资咨询有限公司代销融通基金管理有限公司旗下部分开放式基金的公告	中国证券报、上海证券报、证券时报、管理人网站	2015-12-28
34	关于融通基金管理有限公司旗下部分开放式基金参加诺亚正行（上海）基金销售投资顾问有限公司申购费率优惠活动的公告	中国证券报、上海证券报、证券时报、管理人网站	2015-12-28
35	融通基金管理有限公司关于旗下部分开放式基金参加上海天天基金销售有限公司申购费率优惠活动的公告	中国证券报、上海证券报、证券时报、管理人网站	2015-12-28
36	关于融通基金管理有限公司旗下部分开放式基金参加平安银行股份有限公司基金申购费率优惠的公告	中国证券报、上海证券报、证券时报、管理人网站	2015-12-30

37	融通基金管理有限公司关于指数熔断机制对旗下开放式基金业务规则影响的公告	中国证券报、上海证券报、证券时报、管理人网站	2015-12-31
----	-------------------------------------	------------------------	------------

## § 12 备查文件目录

- (一) 中国证监会批准融通内需驱动混合型证券投资基金设立的文件
- (二) 《融通内需驱动混合型证券投资基金基金合同》
- (三) 《融通内需驱动混合型证券投资基金托管协议》
- (四) 《融通内需驱动混合型证券投资基金招募说明书》及其更新
- (五) 《融通基金管理有限公司开放式基金业务管理规则》
- (六) 融通基金管理有限公司批准成立批件、营业执照、公司章程
- (七) 基金托管人中国工商银行业务资格批件和营业执照

存放地点：基金管理人处、基金托管人处

查阅方式：投资者可在营业时间免费查阅，也可按工本费购买复印件，或登陆本基金管理人网站 <http://www.rtfund.com> 查询。