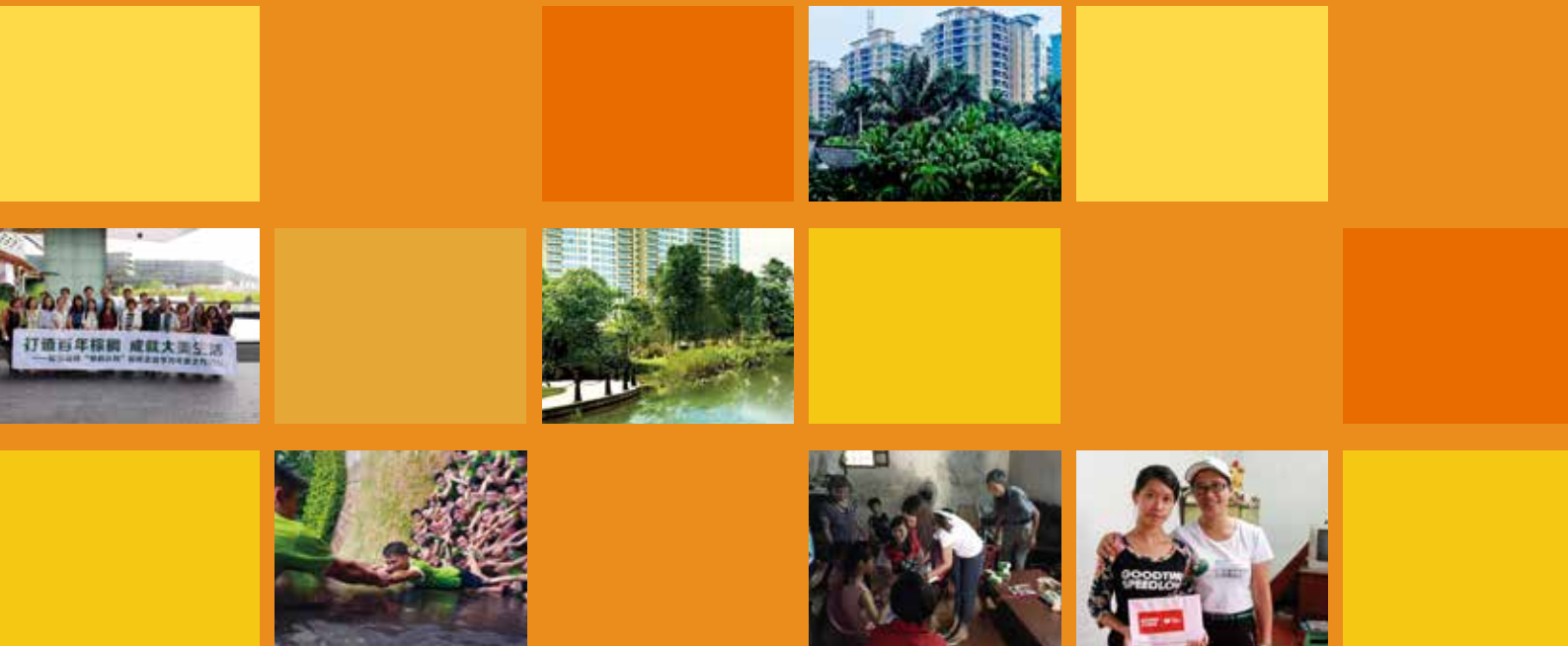


# 2015

## 社会责任报告

The Social Responsibility Report



# 关于本报告

---

本报告披露公司 2015 年度履行经济、环保和社会方面责任的理念、践行和成绩。

## 编制依据：

本报告编制遵循《深圳证券交易所上市公司社会责任指引》的规定。

## 时间范围：

本报告的时间范围是从 2015 年 1 月 1 日至 2015 年 12 月 31 日。

## 发布周期：

本报告为年度报告，每年随年报发布。

## 报告编写者和制作者：

本报告由棕榈园林股份有限公司社会责任报告编制小组编写和制作。

## 报告范围：

报告覆盖棕榈园林股份有限公司，内容包括对国家和社会的全面发展、自然环境和资源，以及股东、客户、员工、社区等利益相关方所应承担的责任。

## 数据来源：

报告中的经营数据源于经过审计的棕榈园林股份有限公司年报，其他数据来源于公司内部文件和信息统计系统数据。

## 指代说明：

为便于表述，在报告中“棕榈园林股份有限公司”简称为“棕榈园林”、“公司”或“我们”表示。

## 报告获取：

本报告为中文，在中国证监会指定信息披露网站巨潮资讯网可下载本报告的电子文档。

网址为：<http://www.cninfo.com.cn>。

棕榈园林股份有限公司

2016 年 3 月 31 日

## 董事长致辞

# 雄关漫道纵如铁， 棕榈何惧从头越

2015, 对于棕榈园林而言是变化的一年, 而在一系列的变化当中, 最受瞩目的是棕榈企业的更名, 由“棕榈园林股份有限公司”拟变更为“棕榈生态城镇发展股份有限公司”。

我们棕榈人从苗圃和工程业务起家, 后来涉足景观设计行业, 一千就是三十年。在国家探索新型城镇化道路的时代背景下, 面对历史性的机遇, 棕榈人不会画地为牢, 依旧守在一口挖了三十年的井里做井底之蛙, 等着干死渴死, 我们要跳出深井, 世界那么大, 我们去闯闯, 进军生态城镇业务领域成为棕榈人的全新选择。

过去的一年, 我们在生态城镇领域以及资本市场的表现值得点赞! 在生态城镇领域, 棕榈系团队凭借“浔龙河”与“云漫湖”两大生态城镇项目, 在这个崭新的业务领域里瞬间一鸣惊人, 倍受万众瞩目; 在资本市场之中, 大风大浪阻挡不了棕榈人无畏艰险的毅力, 让全新跑道上冲刺的棕榈如虎添翼。

然而, 我们也必须承认, 在过去的一年, 市场变得不景气, 行业变得不景气, 新兴业务的发展虽然蒸蒸日上, 红红火火, 但是传统业务的经营却受到前所未有的挑战。在这个艰难的时刻, 我们全体棕榈人再一次携手同心, 共同构筑起一个全新的棕榈系团队, 各大业务板块各司其职, 坚守阵地。

快乐健康的产业都离不开美的环境, 从打造环境到运营环境, 给人类提供更多美好生活需要的硬环境软服务, 送健康和快乐, 是我们的使命。挥别 2015, 面对 2016, 棕榈人将会以一种全新的姿态, 应对全新的挑战, 雄关漫道纵如铁, 棕榈何惧从头越, 就让我们在新的一年里一起且走且珍惜, 且行且怀念!

棕榈园林股份有限公司董事长：吴桂昌

二零一六年三月三十一日

# 目录

## 供应商关系

采购 ∞ 供应链管理

政府信赖的合作伙伴

精品景观设计与施工项目为客户创造价值

新型城镇化项目关注民生改善

高效便捷的 400 客户服务电话及官方微信号

## 客户价值提升

2015 年利润分配实施情况

信息披露义务履行以及投资者关系管理

股东大会召开及股东权利保障情况

公司法人治理结构情况及法人治理规范建立情况

## 股东及债权人权益保护

## 公司简介



公司履行社会责任的自我评价

社会肯定

牵头制定行业标准规范，战略转型构筑智库联盟

社会公益

生态城镇践行的社会责任

长沙浔龙河生态艺术小镇

贵安新区云漫湖国际休闲旅游度假项目

生态城镇投资、服务、运营业务

员工关爱与丰富的文化活动

职业发展

员工成长

人才培养

权益保护

职工权益





# 2015 企业大事记

公司非公开发行股票申请获得中国证监会核准批复，共发行新股 88,125,000 股。

2015 年 1 月 9 日

公司斥资 1300 万元收购广州园汇 100% 股权，开始在苗木领域实施“互联网+园林传统行业”发展战略。

2015 年 6 月 26 日

公司在全国银行间债券市场发行“棕榈园林股份有限公司 2015 年度第一期中期票据”，总额 10 亿元。

2015 年 9 月 8 日

2015 年 6 月 23 日

公司与浦发银行签署战略合作协议，获百亿元融资支持。

2015 年 7 月 21 日

公司战略牵手中城智慧（北京）城市规划设计研究院有限公司，联合成立国家智慧城市生态智慧城镇联合实验室。

2015 年 8 月 6 日

公司在全国银行间债券市场发行“棕榈园林股份有限公司 2015 年度第一期短期融资券”，总额 2 亿元。





公司首个生态城镇项目——湖南省长沙县浔龙河生态艺术小镇首期产品盛大开园，引起社会广泛关注。

2015年10月1日

2015年11月2日

湖南省委常委易炼红等领导一行，至浔龙河生态艺术小镇调研，浔龙河模式获高度肯定。

★ 公司拟变更公司名称及经营范围。

**拟变更公司名称：**棕榈生态城镇发展股份有限公司

**拟变更证券简称：**棕榈股份（原公司证券简称：棕榈园林）

**新增经营范围：**生态环境治理、土壤修复、水处理；城镇及城市基础设施的规划设计、配套建设、产业策划运营；智能服务；项目投资、投资管理。

★ 公司签订 14 亿元梅州 PPP 项目合同。

★ 公司斥资 5.7 亿港元收购贝尔高林 50% 股权及全球商标，加上 2011 年公司收购的 30% 股权，公司现持有的贝尔高林（香港）股权高达 80%，实现控股并成为贝尔高林全球商标的唯一持有人。

2015年11月24日

2015年11月17日

贵州省委书记陈敏尔等领导一行，莅临云漫湖国际休闲旅游度假区进行现场观摩，并给予高度评价。

2015年12月28日

公司第三届董事会第二十四次会议审议通过 2015 年度非公开发行股票的相关事宜，拟通过非公开发行募集资金 19.45 亿元。

# 公司简介







棕榈园林股份有限公司（股票代码：002431）创始于1984年，2010年在深交所中小板上市。

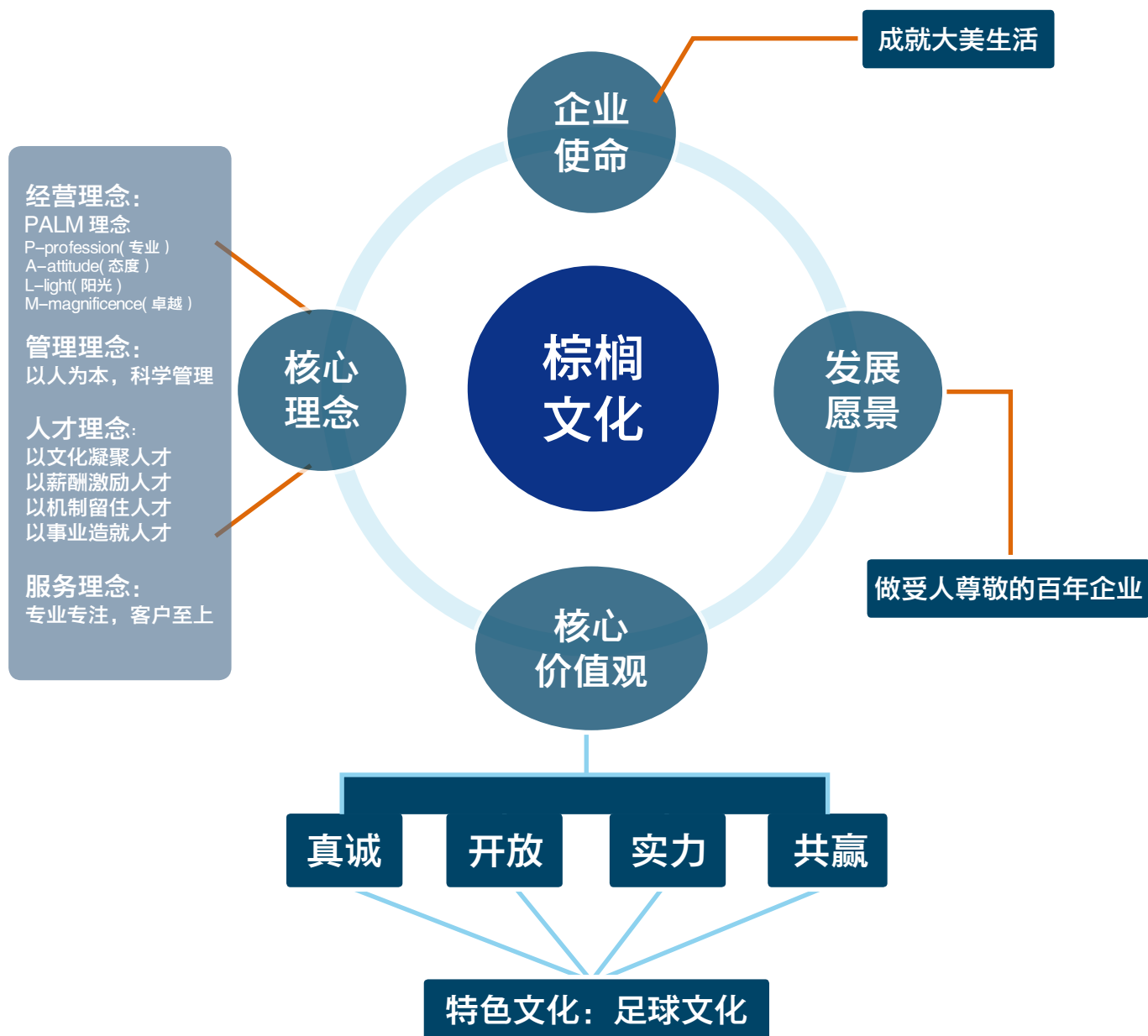
2015年，年产值超过44亿元，其中工程业务收入38.5亿元，设计业务收入1.7亿元。我司在境内20多座城市以及香港、欧洲设立分支机构，控股贝尔高林（香港）、对接欧洲等境外国际化资源，构建“生态环境（ECO-ENVIRONMENT）”与“生态城镇（ECO-TOWN）”双引擎业务平台，助力中国新型城镇化与生态文明建设。

在生态环境业务领域，棕榈园林专注生态人居环境三十年，以优良服务与卓越品质享誉业界，为客户提供生态环境所需的设计、工程以及苗木木材等全产业链服务，累计在全国100多座城市、完成不同地域、不同风格各类园林作品2000多项，引领行业从传统园林景观服务商升级为综合型环境运营商。

在生态城镇业务领域，棕榈园林立足生态环境之根基，整合国内外资源，在湖南长沙、贵州贵安新区两地展开生态城镇模式输出的探索与践行，业已构建生态城镇标准体系商业模式，并将为中国更多的城市（镇）提供绿色、集约、民生、循环、低碳、智慧的创新型城镇化解决方案，致力于成为全球领先的生态城镇运营商。

棕榈园林始终关注企业与客户、股东、员工等价值主体的可持续发展，身体力行地倡导并积极履行社会责任，率先成立业内首个非公募公益基金会，推动企业、行业以及整个社会“生态”的健康发展，致力于成长为一家真正受人尊敬的百年企业。

# 企业文化







# 股东及债权人 权益保护

## 权益保护

### （一）公司法人治理结构情况及法人治理规范建立情况

2015 年度，公司严格按照有关法律法规、规范性文件及证券监管机构各项规章制度要求，通过修订原有制度的方式，进一步加强内控管理与完善法人治理结构的工作，以期使公司经营管理持续、稳健的朝着规范化、制度化、标准化方向前进。

2015 年度，为维护公司、股东和债权人的合法权益，规范公司的组织和行为，完善法人治理结构，根据公司的经营情况修订了《公司章程》、《股东大会议事规则》，对股东大会全面网络投票、重大事项中小投资者单独计票等内容进行了修订。

在三会运作方面，顺利组织召开了 14 次董事会，7 次监事会，5 次股东大会。报告期内股东会、董事会、监事会有序运作，按照《公司法》和《公司章程》的规定，严格履行了相关职责。

三会的规范运作，以及内控制度的不断健全，使公司形成了一套相互制衡、行之有效的内部管理和控制制度体系。



图为 2014 年  
年度股东  
大会现场

### （二）股东大会召开及股东权利保障情况

报告期内，公司共召开 5 次股东大会，分别是：2015 年 3 月 25 日召开 2015 年第一次临时股东大会、5 月 11 日召开 2014 年年度股东大会，6 月 1 日召开 2015 年第二次临时股东大会，10 月 9 日召开 2015 年第三次临时股东大会，12 月 11 日召开 2015 年第四次临时股东大会。

股东大会均按照相关规定采用现场与网络投票相结合的方式召开，全面网络投票的实施保障了广大股东尤其是中小股东的权利。

报告期内，公司发布了 3 次“11 棕榈债”票面利率调整及投资者回售实施办法，在本期债券的第 3 年末，公司选择不上调 11 棕榈债票面利率，并对投资者行使回售选择权进行了充分提示，切实将投资者合法权益保护工作落到实处。





2015 年 7 月，公司积极响应中国上市公司协会倡议，在资本市场出现非理性波动的情况下，从保护全体股东利益出发，公司控股股东及实际控制人，持股 5% 以上重要股东都进行了增持，切实践行了“保护投资者就是保护资本市场”的投资者保护理念。

### （三）信息披露义务履行以及投资者关系管理情况

报告期内，公司按照信息披露的有关要求，真实、及时、准确、完整地披露了应予公告的信息，共计发布一百多份公告。公司不存在选择性信息披露、隐瞒信息披露以及信息披露违规的情形。

2015 年 6 月，深交所发布了对中小企业板上市公司 2014 年度信息披露考核结果，共有 732 家公司参加考核，公司被评为 A 类上市公司，考核结果为 A 的公司 163 家，占参加考核上市公司总数的 22.27%；公司上市以来已连续四年获评为信息披露工作考核 A 类上市公司。

2015 年度，公司累计接受（个人 / 机构）投资者实地调研共 10 次，此外公司还通过邮件、电话、传真、投资者关系互动平台以及深圳证券交易所互动易回复近 600 条投资者提问。

### （四）2015 年利润分配实施情况

2015 年 5 月 11 日，公司 2014 年年度股东大会审议通过了《2014 年度利润分配预案》，以未来实施分配方案时股权登记日的公司总股本为基数，向全体股东每 10 股派发现金红利 0.7 元（含税），不送红股，不以公积金转增股本，剩余未分配利润结转以后分配。

2015 年 6 月 25 日，公司发布《2014 年年度权益分派实施公告》，以分配方案实施时的现有总股本 550,798,600 股为分配基数进行利润分配，共分配现金股利 38,555,902 元。2014 年度利润分派方案已于 2015 年 7 月 1 日实施完毕。

#### 2015 年度利润分派预案：

公司拟以截至 2015 年 12 月 31 日公司总股本 550,798,600 股为基数，以资本公积金向全体股东每 10 股转增 15 股，不送红股，不进行现金分红，转增完成后公司总股本将变更为 1,376,996,500 股。

# 客户价值提升



## 沟通 的桥梁



棕榈微信

### 400 热线电话与 官方微信公众号

2015 年我司 400 热线电话运行状态良好，在我司与广大客户之间架设起一座沟通的桥梁。客服工作人员能够做到耐心解答来电咨询，对于投诉建议能够记录跟进，做到及时反馈，为我司树立良好的企业形象。为进一步拓展沟通渠道，提高工作效率，2015 年 11 月，为配合 400 热线电话的运作，我司官方微信公众号运营团队开始受理以“微信图文或音频形式”提交至公众号后台数据库的留言信息，成功处理若干起因信息沟通不顺畅而发生的事件，并在事后获得事件反馈当事人的由衷感谢及高度好评。

# 生态 城镇 项目

## 浔龙河生态艺术小镇项目



图为长沙浔龙河生态艺术小镇设计效果图

长沙县果园镇浔龙河生态艺术小镇是国家智慧小城镇试点、湖南省新农村建设领域重点工程、被纳入 2015 年湖南省首批 PPP 示范项目名单之一。小镇建设以“产+城”双核联动的模式创新为核心，在建设尊重群众意愿，遵循发展规律，把民生设计作为推进新型城镇化建设的前提和基础，强调城市与乡村的融合，开创性地把农业现代化和新型城镇化紧密结合，系统性的进行产业布局，实现“城镇化的乡村，乡村式的城镇”，从而推动新农村建设的快速发展。

项目首期产品已于 2015 年十一期间亮相，迎来了社会各界的广泛关注，获得了省市县领导的高度认可，被誉为“新型城镇化、新农村建设的经典样板”。



# 生态 城镇 项目

## 云漫湖国际休闲旅游度假区项目

贵州省贵安新区是国务院明确唯一建设生态文明示范区的国家级新区，全国首批 16 个海绵城市建设试点之一，预计到 2020 年，将建成国际知名的休闲度假旅游胜地。

云漫湖国际休闲旅游度假区地处贵安新区核心区，项目总规划用地 5.7 平方公里，以天人、环保为理念，以自然景观和瑞士风情为特色，结合瑞士山地旅游经济发展模式，铸就东方瑞士之心，打造以田园休闲、亲子教育、生态度假、国际居住等为主要功能的 5A 级标准“国际休闲旅游度假区”核心区和海绵城市样板示范区，最终完成政府、企业、居民三方共益的绿色产业链，实现以旅带产，实现空间、生态、经济、社会、民生的多方共赢。



图为云漫湖国际休闲旅游度假区设计效果图

在项目开发前，主要是一些荒地、林地、水域湿地或低产的经济作物种植区，土地利用价值低，产出不高，农民增收能力弱。从贵安新区提出的马场河片区作为国际休闲度假旅游区，“农旅一体化”的发展规划思路来看，项目区土地优化利用势在必行。项目在充分借鉴瑞士城镇乡村与生态景观交融辉映的经验后，以生态保育为前提，保留原来 5000 多亩的耕地面积，并将低产经济作物调整为具有较高观光效果和售卖价值的有机蔬菜、精品水果等，未来这些有机食品将供给园区内的酒店及居住区使用，也可作为手信绿色礼品购买送给亲朋好友，以此提高农民经济收入；同时扩大原来 1400 多亩的林地面积，增加种植红枫、樱花等苗圃。林地面积得到增加，对项目区的生态环境、景观及碳汇聚发挥巨大作用，还能进行景观苗木销售、苗木研发培育等，增加农民收益；规划建设人工生态草坪养殖奶牛等，帮助农民增收增产；将原来 760 亩的水域面积进行有效扩大，并将沿湖裸露荒地改造为观光花田、岩石公园等，实现土地流转。同时将占地 300 亩左右农村宅基地集中统一改造，改善农民居住条件。项目还将与周边地区联合开展生态旅游、生态种植业和多种旅游经营活动，提供更多的就业机会，实现“土地集中、资金集中、产业集中”，传统农业向高效农业转变，产业农民向产业工人转变，切实解决“三农”问题。

# 园林景观

## 园林景观设计及施工项目

2015 年度，公司园林景观设计及施工业务依然保持了持续、健康的发展，公司坚持匠心独运，科学造园，以高品质的服务和质量回馈客户。在 2015 年度中国风景园林学会优秀园林工程与设计评选中，我司广州斯博瑞温泉酒店获得优秀园林绿化工程金奖；琼海博鳌新和成度假中心园林景观工程获得优秀园林绿化工程金奖；南京高科荣境项目景观绿化工程获得优秀园林绿化工程金奖；广州莲塘古村保护与改造规划设计获得优秀风景园林规划设计二等奖；欧亚经济论坛三期酒店项目景观设计获得优秀风景园林规划设计二等奖。此外，新街河河道综合整治和环境建设工程（花都湖）获 2015 年度全国优秀工程勘察设计奖；佛山新城滨河景观带项目获 2015 年度全国优秀工程设计奖。



图为琼海博鳌新和成度假中心园林景观工程：2015 年优秀园林绿化工程金奖

图为南京高科荣境项目景观绿化工程：2015 年优秀园林绿化工程金奖





# 园林景观

图为广州莲塘古村保护与改造规划设计：2015 年优秀风景园林规划设计二等奖



图为广州斯博瑞温泉酒店：2015 年优秀园林绿化工程金奖



图为欧亚经济论坛三期  
酒店项目景观设计：  
优秀风景园林规划设计二等奖



图为佛山新城滨河景观带项目：  
2015 年度全国优秀工程设计奖



图为新街河河道综合整治和环境建设工程  
(花都湖):2015 年度全国优秀工程勘察设计奖



## 市政项目

2015 年，公司继续加强市政业务的拓展力度，同时整合公司在设计、规划等方面的资源，分别与漯河、保定、吉首、江油、湖州、莱阳等地政府签订了战略合作框架协议，累计协议金额超过 140 亿元，其中大部分采用 PPP 或 EPC 经营模式。除此之外，落地项目如下：

### 梅州 PPP 项目

公司与梅州市梅县区人民政府签署了《畚江园区服务配套项目及梅县区城市扩容提质工程 PPP 项目政府和社会资本合作（PPP）模式项目合同》，总投资额 14.22 亿元。

内容包括：畚江工业园配套基础设施建设；畚江园中园配套综合服务设施及园林绿化工程；畚江镇中心小学扩建工程；畚江镇中心卫生院工程；畚江工业园区人才培训基地；畚江新农村建设工程；程江河水利工程及两岸景观提升工程；程江河段棚户区改造工程。



### 吉首市 EPC 项目

公司与吉首市公用事业管理局签署了《吉首市创建国家级和省级园林城市园林绿化建设项目设计和施工总承包合同（EPC）》，合同金额 8,000 万元，总框架协议 20 亿元。

内容包括：吉首市人民中路团结广场至田家园段人行道花坛改造、绿化及地下综合管廊和人行道提质建设；人民南路吉首市第四中学至吉首市地税局段道路中央绿化隔离带及地下综合管廊建设；世纪大道中央绿化隔离带及地下综合管廊建设；天星河盛世豪庭至小溪桥公园段沿河绿化风光带建设；北口出城路段及花果山公园的绿化建设等工程设计、采购、施工总承包（EPC）。内容包括：初步方案、方案优化、初步设计、施工图设计、绿化景观工程施工、人行道提质改造、地下管廊土石方、苗木及石材采购等。



# 供应商关系

## 采购 & 供应链管理

2015 年，在市场、行业、环境都在瞬息万变的状况下，棕榈也在进行着升级转型。结合公司整体业务发展的模式，我们也将多元化供应商纳入体系管理，引导供应商从单纯的苗木、石材销售类模式转化为综合施工类供应商，使得供应商从操作模式到管理理念上都更加贴近棕榈的业务及管理需求，并在专业技能方面也有更大的发展和提升空间。供应商始终抱着与棕榈长期合作、携手共赢的思想理念共同进步和发展。

2015 年，在部分区域我们还尝试展开了对供应商进行招标管理的机制，在公平、公正、公开的体制下使价格体系更加透明有保障，使供应商存在更多的有利机会进行公平竞争。

对于供应商施工人员，公司质量安全部有持续进行质量和安全方面的专业教育培训，不断提升施工质量和安全防范意识。在夏季开展防暑降温安全教育，提供防暑降温用品、清凉饮料及药品等。对身体不适人员进行调岗、采取换班轮休来缩短工作时间。切实保护了劳动者的身体健康及安全。





# 职工权益



# 权益保护

## 棕榈关爱理念

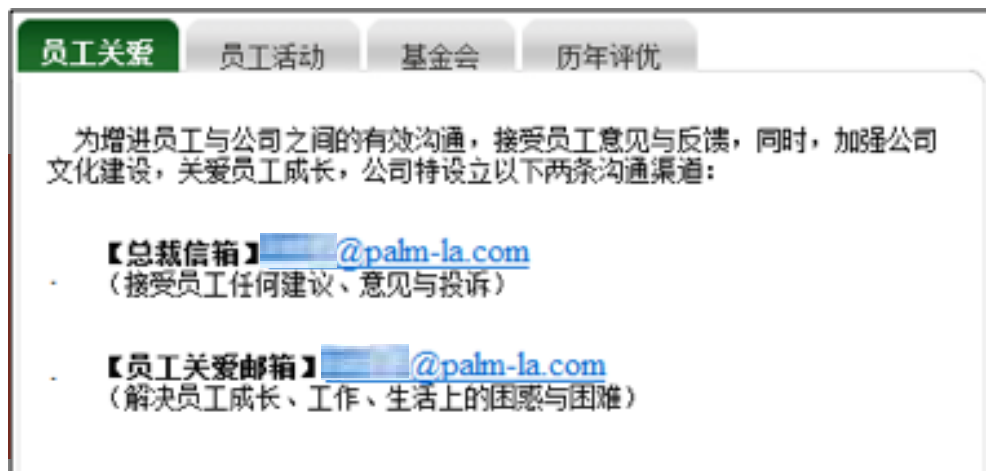
- 员工是企业最宝贵的资源和财富，棕榈园林以文化凝聚人才、以薪酬激励人才、以机制留住人才、以事业造就人才。
- 尊重人的价值，做到人尽其才、才尽其用、人性管理。
- 悉心打造员工喜爱的工作环境：丰富的福利体系，健康的工作环境，顺畅的沟通机制，有效的困难帮扶，多彩的业余生活。

## 坚持平等雇佣

我们始终坚持公平、公正的原则，依据岗位要求招聘使用员工，不因性别、年龄、疾病、种族等差异区别对待员工，努力为每一位员工搭建事业发展平台。

## 实行民主管理

棕榈园林各级单位严格执行所在地区劳动用工的法律、法规、规章和政策要求，依法与所有员工签订劳动合同；我们坚持和切实保障员工的知情权、参与权和监督权，通过召开员工接待日、合理化建议等形式，让员工了解企业的发展、参与企业的管理；此外，我们在集团 OA 网站首页设置“总裁信箱”，广大员工可以向集团高层直接提出建议和意见；开辟“员工关爱邮箱”专栏，解决员工成长、工作、生活上的困惑与困难。集团安排专人负责基层员工意见和建议的双向沟通，做到件件有反馈。



图为集团 OA 网站首页  
—员工关爱专栏

## 共享发展成果

棕榈园林严格依法执行员工带薪休假制度，保障员工休假权利。

## 职业健康管理

棕榈园林严格遵守《劳动法》、《职业病防治法》和地方职业病防治法规。同时为保障公司员工身体健康，每年组织全体员工进行身体健康检查，体检医院级别要求在三甲以上。

# 人才培养

## 高管领导力发展

2015 年，棕榈园林组织高管领导力培养项目—领航计划。分别组织实施了“非人力资源经理的人力资源管理”、“构建和谐劳资关系—打造劳资双赢策略”、标杆企业学习之旅—深圳站（华为、万科）等培训和考察等培训活动。



图为高管团队标杆企业学习之旅—深圳站（华为、万科）留影



## 项目管理团队培养

2015 年，棕榈园林针对项目管理团队特别策划了“项目经理能力综合提升项目—启明星计划”，并分别在华东、华南、华北、大西南、中南区域组织了四期训练营，通过工程项目管理方面拥有丰富实战经历的企业专家授课，系统总结宝贵的项目经验，直面实际问题，收获宝贵的项目管理经验，促进智慧碰撞交流，加快了项目经理队伍的成长。

未来“启明星计划”将逐步推进棕榈项目管理人才供应链建设：完成项目管理任职资格体系、项目管理人才甄选、认证系统及项目经理人才盘点机制、分层项目经理培养体系的建设，形成动态高效的项目管理人才盘点、需求规划、人才补充渠道、人才甄选、培养、任命、晋升和发展机制。



图为“项目经理能力综合提升项目—启明星计划”启动仪式



图为华东运营中心项目管理培训留影



# 员工成长



图为“2015年棕榈园林萌芽人才训练营”培训留影

## 应届毕业生培养

2015年7月，由棕榈园林总部人力资源部承办“2015年棕榈园林萌芽人才训练营”，帮助应届“新棕苗”完成从“毕业生”向“职业人”心态的转变，迅速进入职场角色，为其成长为棕榈园林的骨干力量打下坚实的基础。该项目由1个主题，2项团队建设活动，3次融入活动，9门棕榈集训课程构成。



图为“2015年棕榈园林萌芽人才训练营”学员手册



序号	项目名称	参训人次
1	领航计划—棕榈园林高管领导力发展项目	163
2	启明星计划—项目经理能力综合提升项目	317
3	向日葵计划—应届毕业生3年培养规划项目	120
4	新员工训练营	247



## 职业发展

棕榈建立员工职业生涯管理制度，实行“双通道”和“多序列”的职业发展路径，专业通道的员工，可享有与管理通道同级岗位相同的薪酬标准和福利待遇，为员工提供成长机会和发展通道。

图为质量安全技术通道任职资格认证答辩会

### 规范岗位任职标准

2015 年，棕榈园林积极构建人才发展路径。结合公司发展的实际情况和趋势，分别优化了管理通道、项目管理通道、绿化工程通道、园建工程通道、资料管理通道和成本管理通道的任职资格行为标准体系；新增质量通道、安全通道、研发技术通道的任职资格行为标准体系，进一步完善公司人才发展通道。



### 规范人才评价机制

2015 年，棕榈园林总部人力资源部培养各通道任职资格测评师约 60 名，为规范人才认证与评价奠定良好的氛围和基础。

图为任职资格测评师培训



# 员工关爱

## 关爱女性员工

我们严格遵守有关女工保护的法律法规，不断改善女员工的工作环境和工作条件，落实女员工孕产期、哺乳期休假规定。同时，我们保障女性员工和男性员工享有平等而具有竞争力的薪酬福利，提供平等的职业发展机会。

三八妇女节，女性员工享受下午放假半天的福利。

六一儿童节，家中育有不满 14 周岁儿童的员工，享受下午放假半天的福利。

## 工作生活平衡

棕榈园林注重平衡员工的工作和生活，倡导有效的工作方式和健康的生活理念，将员工文化活动常态化、制度化，并融入到企业日常管理之中去，棕榈园林通过组织开展丰富多彩的业余活动，集团领导带头参与，将文体活动作为凝聚员工力量、构建和谐企业的重要载体。

### 棕榈足球赛

足球文化作为棕榈最为重要的特色文化，在培育平等、协作、尊重的团队文化，激发员工拼搏精神和提高公司凝聚力方面发挥着积极的作用。



图为棕榈园林足球联赛球队留影

图为棕榈园林足球联赛设计事业部留影



图为 2015 年第 11 届“棕榈杯”足球联赛影集





### 员工生日会

为增强公司凝聚力，培养员工忠诚品质；体现公司重视、关注每一个员工的成长，并且公司愿意与员工一起成长的涵义，公司每月为当月生日的员工举办一次集体生日会。

图为棕榈园林员工生日活动留影



图为棕榈园林生日员工正准备切蛋糕





### 每周健身俱乐部

为引导广大员工不断增强健康意识，积极参加体育锻炼，逐步形成强身健体、阳光运动的氛围，公司每周二、四组织员工参加健身俱乐部，健身项目包括游泳、健身、健美操、桌球、乒乓球等。



图为棕榈园林员工健身俱乐部活动留影



图为棕榈园林员工正在跑步机上跑步健身



### 羽毛球俱乐部

为丰富公司员工业余生活，提高员工身体素质，促进员工之间的凝聚力，公司每周五免费为员工提供场所，开展羽毛球俱乐部活动。

### 圣诞节礼物交换日

为感谢员工一年来的辛勤付出！每年公司都会组织一年一度的圣诞交换礼物活动，并且在圣诞当天，圣诞老公公也将现身活动现场送上圣诞惊喜。



图为棕榈园林一年一度的圣诞交换礼物活动留影





# 生态城镇投资、 服务、运营业务



## 生态城镇

公司聚焦生态城镇建设全产业链构建与发展，注重对生态城镇顶层设计和理论框架的研究和产品研发，切实保证打破传统城镇规划建设思路与局限，实现城镇发展生态可持续。主要包括生态城镇发展理论体系研究、生态城镇评价体系研究、生态城镇实施策略研究、相关应用化工具开发，以及各生态城镇产业链环节的产品研发与科技创新。

在生态城镇理论体系、评价体系等方面，有较多积累，并获得了国家住建部、发改委等相关部委的支持和肯定，相关的支助性课题项目申报正顺利推进。生态城镇理论体系与评价体系研究与公司咨询项目紧密结合，相互促进，已在具体项目中初步尝试应用并取得良好成效。

## 生态城镇投资、服务、运营业务



### 生态城镇理论体系与评价体系研究成果

#### 海南演丰智慧生态产业园项目——树立智慧型生态城镇新标杆

通过生态城镇体系标准实施与生态城镇运营管理相结合，采用“互联网+”整合产业模式，打造集合培训、创业、研发、生产、加工、展示、销售以及观光、养生、体验、旅游等为一体的国内首家智慧生态农业示范产业聚集区。

#### 金山新城区域项目——复合型智慧生态社区

通过对于金山新城进行城镇和社区两个层面的整体生态评价，挖掘金山新城在生态方面的潜在问题，提出完善的发展策略，并制定实施的项目库，在此基础之上对于最重要的生态水综合、慢行交通、园林绿化三个专项进行深入的研究，提供切实可行的操作方式和方法。

#### 醴陵陶瓷产业园项目——生态城镇解读瓷都文化

通过系统梳理“生态、产业、文化、空间、社区”五大逻辑及“商业模式”，为醴陵市发扬醴陵悠久陶瓷文化，推动区域产业转型升级，提升城市辨识度和品牌影响力，提出高度可操作性、可落地的实施方案。

# 贵安 新区

## 云漫湖国际休闲旅游度假区项目



图为云漫湖  
瑞士小镇建成前

云漫湖国际休闲旅游度假区位于贵安新区核心区，总用地 5.7 平方公里，总投资额约 80 亿元，以生态、环保为理念，以自然景观和瑞士风情为特色，铸就东方瑞士之心。项目根植于马场河流域及高峰山景区资源特色，结合瑞士发展模式，打造以田园休闲、亲子教育、生态度假、生态商务、国际居住等为主要功能的 5A 级标准“国际休闲旅游度假区”核心区，并通过对原有生态系统的保护及低影响开发，打造海绵城市样板示范区。

项目地处贵安核心区交通路网核心区，以“三横三纵”路网建设，全面构筑项目周边立体交通体系，“三横”为黔中大道、贵安大道、茶园路；“三纵”为北斗湖支线、西纵线、清扬路，六条主干道均途径项目。另外，贵阳市规划的地铁 S2 和 S4 线的马场河站、黔中路站也直达项目，交通路网通达便捷。

图为云漫湖瑞士  
小镇建成后实景



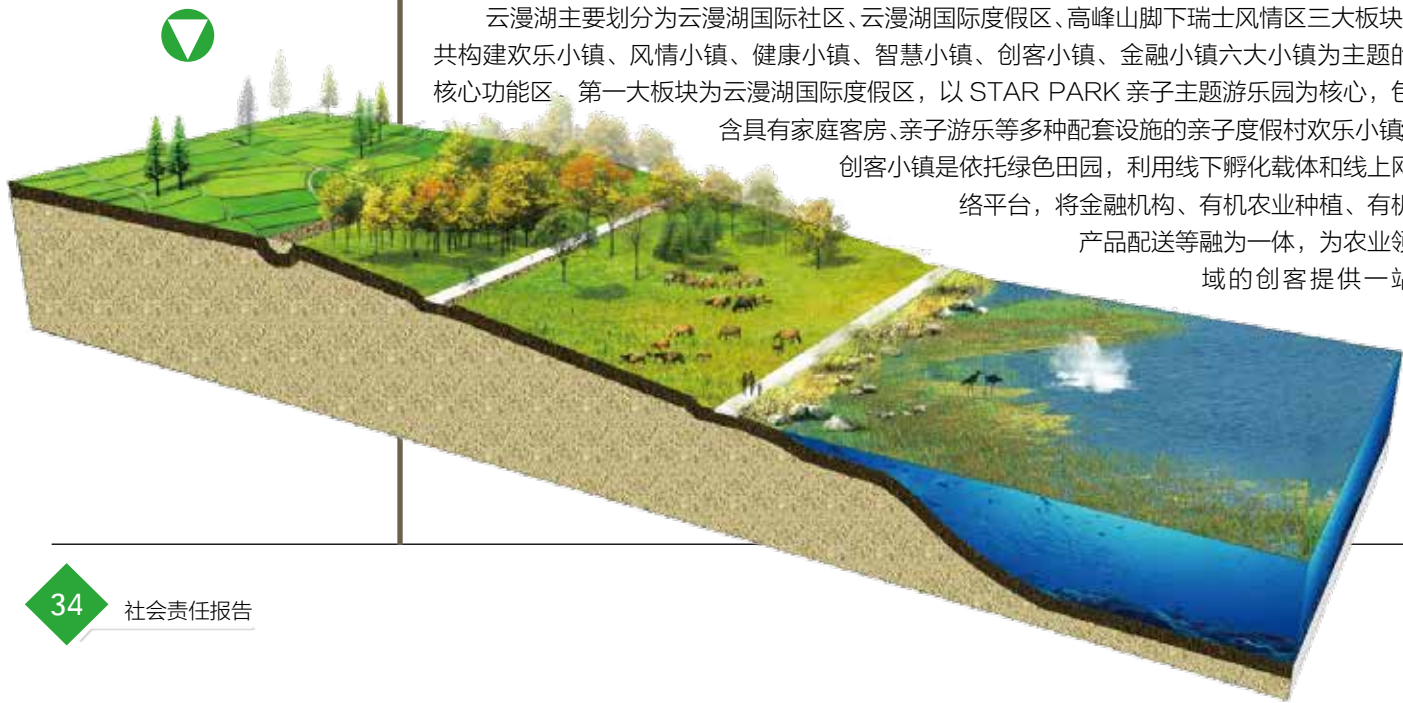


# 贵安新区

图为云漫湖度假区天鹅堡



图为云漫湖度假区马场河生态剖面设计图



项目顺应国家新区创新发展优势，依托“红枫湖—高峰山山水田园景观区”的优良生态、“屯堡历史文化区”的历史人文，借力有着富士康、综保区、电信、移动等众多国际产业集聚的马场科技新城、以及围绕高铁站建设的金融港、智慧塔、车田河公园等中心产业区，共同构建贵安新区大健康、大农业、大旅游、大数据的国际化旅游产业体系，最终实现完成政府、企业、居民三方共益的的绿色产业链。

云漫湖主要划分为云漫湖国际社区、云漫湖国际度假区、高峰山脚下瑞士风情区三大板块，共构建欢乐小镇、风情小镇、健康小镇、智慧小镇、创客小镇、金融小镇六大小镇为主题的核心功能区。第一大板块为云漫湖国际度假区，以 STAR PARK 亲子主题游乐园为核心，包含具有家庭客房、亲子游乐等多种配套设施的亲子度假村欢乐小镇。创客小镇是依托绿色田园，利用线下孵化载体和线上网络平台，将金融机构、有机农业种植、有机产品配送等融为一体，为农业领域的创客提供一站





式综合服务的公社。这其中，还将打造以生态的主题概念，融入时尚与艺术元素，集餐饮、多功能会议厅等于一体的庄园精品酒店。

此外，在云漫湖国际度假区中，还将打造乡愁小镇和健康小镇两大主题小镇。乡愁主要位于深呼吸田园区中。田园区占地面积 1900 亩左右，以农田观光、生态果蔬种植采摘等为主，未来这些果蔬将供应给园区内酒店、居住区使用。乡愁小镇正是在深呼吸田园区中，打造集山水田园、生态美食、田园民宿等于一体，满足人们的乡土情怀，让人看得见山，望得见水，记得住乡愁的绿色田园小镇。

健康小镇主要引入高品质健康管理企业打造健康管理中心，以健康体检、及康疗住宿为载体，打造一流的理疗酒店及保健设施齐全生态养生体验地。

第二大板块是高峰山脚下瑞士风情区，未来将打造成集居住、生活、工作、休闲等多功能风情小镇。在这里，有人居住、有人生活、有人工作，聚集名人艺术工作室，以及各类手工艺、文创艺术设计制作机构。在风情小镇中，还以万华禅院为载体，打造集高端度假酒店、禅修、山地运动基地等。在这个区域中，将整合优质的跨国教育资源，建立洛桑国际酒店学校，引进先进教育理念，为贵州培养更多具备国际视野的高级旅游人才。

第三大板块为云漫湖国际社区。主要是打造集绿色人居、国际教育、国际医疗、国际文化休闲街区等为一体的成熟国际化社区。这其中，我们以大数据服务平台等为核心产业打造的金融小镇，主要借鉴瑞士经验，以互联网金融服务为突破口，搭建集监管平台、服务平台、金融数据管理与交换平台于一体的金融大数据平台，为马场科技新城提供服务配套。此外，项目与世界旅游论坛组织达成协议，将这里作为世界旅游论坛夏季峰会的永久会址。

作为海绵城市生态文明示范区，云漫湖国际休闲旅游度假区在生态技术实施上，注重对天然水系、生态资源的保护利用。项目在建设过程中，通过三个水生态治理圈着力生态环境保护与生态修复。第一个是污水排放生态圈。项目内生活污水通过市政管网收集注入到污水处理厂，第二个是雨水渗透生态圈。园区透水铺装道路通过生态草沟将雨水进行沉淀后渗入地下；第三个是水质净化生态圈。通过湿地公园生态驳岸、人工浮岛、两栖动物、鸟类、鱼类及多样水生动植物生态链循环对雨水进行净化。水质通过净化后透明度可达 1.2m 以上，达到国家地表水环境质量 II 类以上标准。

在整个项目的运营方面，采用“市场化运作为主，政企合作运营”的创新模式，以统一规



图为云漫湖度假区实景图



图为云漫湖度假区实景图

划、统一管理、统一推广、统一招商、统一经营、统一促销的管理模式，以“一会一展一赛一节”的运营手段，打造充满活力的 5A 级国际生态休闲旅游度假区。未来，项目还将与瑞士文化产业形成联动，引进瑞士民间艺术展示、瑞士艺术表演、瑞士餐厅、手工艺工坊、名人艺术工作室，举办多国文化交流论坛，加大文化交流力度，构建文化交流平台。

同时项目还秉承“创造可持续发展、资源有效利用”的品牌产品模式，围绕项目有机农产品及其他生态产业资源，打造有云漫矿泉水、云漫啤酒、鹅霸等品牌产品，发展绿色产业。

# 湖南长沙

## 浔龙河生态艺术小镇



图为浔龙河生态艺术小镇鸟瞰图

长沙浔龙河生态艺术小镇地处长沙县果园镇西北部，以浔龙河 1.5 万亩原生山河资源为基础，结合全球最前沿的小镇规划与本土人文风情而打造的世界级田园综合体，既生态环保又原味浓情。



图为浔龙河生态艺术小镇首期项目 STAR PARK 亲子主题游乐园现已完工，并于 2015 年十一期间正式对外开放。



项目在设计开发之初，本着保持小镇原生风貌，在可持续发展的原则下，不大动土方，依顺现有地形，使用挡墙景观强化和巩固场地印象，保留谷地原有的汛期泄洪功能，所有的功能构筑都采用再生木材重建，路面使用了透水的细石铺设，从北到南设计的一条生态草沟，达到汇集地表径流、缓冲雨洪恢复生境的作用。当地的石材也被用来建造景观石桥，原生的草本和野花做植物基底进行大面积遍植。终将黄土荒坡建成亲子乐园。





图为浔龙河生态艺术小镇云田谷建成前实景图



图为浔龙河生态艺术小镇童勋营建成后实景图



图为童勋营设计效果图



### 童勋营：

建成前，场地状况一片黄土，分层明显，山体经开挖形成三层台地，山体汇水顺势流经谷地，并汇集到低地。面对工期紧的实际情况，在可持续发展原则下，不大动土方，依顺现有地形，使用挡墙景观强化和巩固场地印象，形成分层景观；保留谷地原有的汛期泄洪功能，日常地表径流随地势于低地形成水塘湿地。

场地最初的设想是一个能满足多种户外训练的童子军活动基地，同时也是以艺术为基地的亲子活动营地。改造要点在于功能主题区的划分、多条活动游线的组织以及活动空间的营造，并针对少年儿童活动使用需要，设计师在场地尺度、植物品种规格选择、颜色的搭配等。





# 湖南长沙



图为云田谷建成前



图为云田谷局部生态

图为云田谷建成后



## 云田谷：

云田谷属于浔龙河绿野童真项目的一个 160 亩公共农田主题园块，基地原本是两山之间的谷底平地，在确定建立核心村民回迁安置区和新增规划道路后，西侧的山体被开发，使得原本平坦的谷地农田变得西高东低，落差 7 到 8 米。

为了满足回迁农户的务农需要和都市游客的游赏体验需求，设计师们力求重塑乡村生活方式，使用当地毛石材料砌墙处理高差，打造梯田式台地菜园防止新的水土流失，恢复被破坏农田延续原场地肌理。同时设计保留了北部水塘和山脚水渠，用以恢复山体径流汇水，为生物栖息提供了良好条件，这样便在回迁城镇和自然之间形成了一个生态缓冲带。在此基础上，大面积种植开花草本植物形成七彩花田，置入欢乐的农耕主题，务求建立一个集务农、游赏、保育等功能的综合主题谷地，让人们畅游其中而能有丰富而有趣的乡野体验。



### 牧歌山：

牧歌山属于浔龙河绿野童真项目的牧场营地游乐主题地块，面积 147 亩。项目开发初期，由于人为的开山挖土，原本山川生态地势遭到改变，满目疮痍。为了恢复生态环境和打造符合开发要求的主题乐园，设计师尽力从梳理大地基底出发，利用回填土方重塑地形，形成自北向南急坡到平缓地的变化。起伏的北部山坡种植大波斯菊等观赏草花形成自然花海；平坦的中部大草坪用作主题汽车营地和单独的露营区，也为户外活动提供各种可能性；在南部区域置入小型牧马场和射箭场，满足游客的体验需求。

园内的所有功能构筑都采用再生木材重建。路面使用了透水的细石铺设。从北到南设计一条生态草沟，达到汇集地表径流、缓冲雨洪恢复生境的作用。当地的石材也被利用来建造景观石桥，原生的草本和野花做植物基底进行大面积遍植，赋予了牧歌山更多的自然亮点。



图为牧歌山改造前



图为牧歌山改造后



图为牧歌山改造后

# 生态城镇

## 生态城镇践行的社会责任



### 民众、政府与企业三方共赢模式

公司生态城镇项目实施遵循“绿色、集约、民生、循环、低碳、智慧”六大标准，坚持以人为本、生态优先的新型城镇化，实现民众、政府与企业的三方共赢模式。在尊重民众意愿的前提下，以农民土地入股，政府政策与资金投入，将企业的发展融入到本地城镇与民众的发展过程中，在提升当地城镇景观形象的同时，推动绿色产业发展与居民发家致富，让老百姓“挣钱顾家两不误”，实现民众、政府与企业三方共赢发展。区域产业转型升级，提升城市辨识度和品牌影响力，提出高度可操作性、可落地的实施方案。



# 生态城镇

## 公司在生态优先绿色城镇的实践

生态城镇规划建设过程中，注重对原生态、区域文化的挖掘和整理，营造不仅“看得见山、望得见水”，更是“留得住乡愁”的美丽绿色城镇。

在浔龙河的规划设计与打造上，既借鉴了欧洲小镇的发展模式，涵盖环保人居文化、就业等多方面，又保留了中国特色，这里的学校、公交、文化中心、体育公园、商场、幼儿园、医院等都尽力保留了乡村风貌。比如原村民的农田保护上，我们在整体规划上考虑经济效益与景观效益，在原有的分割化农田基础上，采用整体规划大面积的油菜、水稻等，形成吸引城市居民旅游的生态景观资源。在建筑景观规划上，包括用于农民安置的小别墅、乡间工厂、集市、学校、民宿等将功能性融入本土湖湘文化，让乡村文化与记忆得以传承，真正“留得住乡愁”。

在云漫湖的规划设计与打造上，通过对现有生态资源的分析与整理，我们采用“景观低干预”的设计理念，即以对现有原生态自然资源少破坏或低干预，通过设计与一定景观整治，实现效果最大化。比如项目对场地内的岩石进行保留，以景观设计的手法通过稍加点缀与步道建设，形成当地特有的景观——岩石园。



## 公司在以人为本民生建设的实践

在生态城镇运营过程中，公司始终注重当地民众权益的保障，形成了“民众自愿、民众参与、民众共享”的系统化民生工程，走“挣钱顾家两不误”的就地城镇化模式。

公司在推进浔龙河的城镇化过程中，为最大程度地争取本地村民的理解和支持，采用民主投票的方式，分别对城镇化方向、集中居住与土地流转进行全民公投，支持率分别达到 97.2%、98.14% 与 100%。浔龙河的规划建设，通过农民集中居住，腾退一定量的宅基地，从而获取建设用地开发指标，以新增的建设用地吸引各类产业落户。一是把产业引到村里来发展农产品加工，休闲旅游的产业让大家有工作能生活，二是让村集体土地入股成立公司，公司手里有地，大家都是股东，都有分红，用农民自己的话说“转承包地解决吃饭的钱，商铺出租经营解决吃肉的钱，股份分红解决娱乐的钱，就地就业解决致富的钱”。

在浔龙河生态小镇的精神文明建设上，项目创新性地将党建、民生与老百姓喜闻乐见的娱乐结合起来，不仅仅为村民修建了乡村文化中心、办起了村里面的报纸，投拍了由村民参演并在湖南电视台播出的南方版《乡村爱情故事》——《浔龙河之恋》，此外还有卡拉 OK 大赛、十大婆媳评选、十大孝子评选等丰富多彩的文化活动。

# 社会公益



# 社会公益

广东省棕榈园林公益基金会成立于 2012 年 1 月，是经广东省民政厅合法登记的非公募基金，也是园林行业第一家民营企业公益慈善组织。

基金会的宗旨是遵守国家宪法、法律法规、政策，弘扬中华民族扶贫济困的传统美德，履行企业公民责任，营造健康的经营环境，为社会承担应有的责任，并给予更多的关爱，为建设和谐社会尽一份心力。



PALM  
FOUNDATION  
广东省棕榈园林  
公益基金会

广东省棕榈园林公益基金会于 2016 年 2 月成功更名为广东省棕榈公益基金会。

棕榈公益·支持：2015 年接受公益捐赠 2,260,205 元。

棕榈公益·责任：2015 年度公益项目支出 2,085,755 元。

## 生态公益项目

5 月份韶关曲江县受特大洪灾影响，公司基金会资助受灾桥梁道路维修及添置办公用品，解曲江县村民燃眉之急，项目金额 14000 元；

7 月份公司基金会收到饶平县第二中学申请，为改善校园功能不均，基金会资助饶平二中创建读书园和文化广场，利用、整合校园资源，项目金额 200000 元。

## 社会关爱项目

2 月份于中山开展“慈善万人行”活动，项目金额 10000 元；

2 月 5 月 8 月份携手中山市妇女儿童福利会于各传统节日开展慰问活动，探望中山市各镇区单亲家庭、重病母亲以及贫困儿童 336 人，项目合计金额 174000 元；

5 月份参与韶关曲江扶贫“双到”活动，资助扶贫项目 20000 元。

图为基金会代表(右一)参加中山慰问活动





# 社会公益

## 因病致困资助项目

2015 年度因病致困项目共收到来自 12 个家庭的申请，公司基金会根据不同情况予以资助，并根据基金会捐赠人意愿，定向资助申请人。项目金额合计 389725 元。

## 奖教奖学项目

4 月份开展平远县仁居中学棕榈奖教金项目，评选在 2013-2014 年度优秀教师，激励更多教师扎根县区教育，获评教师 51 名，项目金额 50230 元；

4 月 11 月开展第三年韶关始兴县澄江中学棕榈奖学金活动，为鼓励山区学生勤奋勤学，基金会于每年两个学期对取得优异成绩的学生颁发奖学金，项目金额合计 6000 元；

6 月份开展平远县黄畬小学棕榈奖教金项目，获评教师 15 名，项目金额 20000 元；

7 月份开展平远中学棕榈奖学金活动，奖励于本年度高考取得优异成绩的学生，并根据排名先后设置不等奖学金，获评学生 41 名，项目金额 54000 元；

9 月份基金会于英德横石水中学设置棕榈奖教金，并根据教学成绩排名，奖励优秀教职工，项目金额 300000 元；

10-12 月份开展棕榈奖学金（大学）评选活动，包括：南京农业大学、南京林业大学、华南农业大学、仲恺农业工程学院、华中农业大学、浙江农林大学、中南林业科技大学在内七所高等院校，项目金额合计 232000 元；

11 月份 基金会于广东梅县外国语学校设立奖教金项目，鼓励中小学教师扎根山区教育，培养更多优秀学生，项目金额 300000 元；

11 月份开展北京林业大学“优秀青年教师”项目，评选北林大学园林相关优秀教师，获评教师 10 名，项目金额 100000 元。



图为棕榈公司代表与基金会参与棕榈奖学金颁发



# 社会公益

## 助学解困项目

对因家庭经济困难、无力承担学杂费、书本费、寄宿生活费而未入学或可能辍学者给予的临时性、应急性、一次性资助。

“爱心传递助学活动”是基金会每年为家境贫寒的准大学生或在校大学生所提供的助学金申请项目，待受助学生完成学业有能力后，可将助学金传递资助更多需帮助的学生。



图为棕榈公司代表与基金会参与棕榈奖学金颁发

今年八月份，基金会收到两位 2012 年升学的受助学生捐赠的资助金，基金会亦将遵诺受助学生的捐赠意愿，将捐赠金传递资助至下一年的学生。



“爱心结对助学活动”是基金会自 2013 年每年持续开展的项目，每年结对资助来自山区 50 名小学生。山路蜿蜒，资源匮乏，小孩多与老人家在简陋的环境下生活，愿基金会的资助能给山里的小孩在学业上和生活带去鼓励与支持。



# 牵头制定行业标准规范 转型构筑智库联盟





# 制定行业标准

2015年2月，我司颁布经过修订的《QB 地产类企业标准（质量、安全）》（下文简称《企业标准》）与《质量安全管理制度》（下文简称《制度》）。《企业标准》涵盖园建、绿化、水电、木作、施工安全、资料规范等6个板块的内容，与原版资料相比，数据更加精准，图片更加精美，以图文并茂的编排形式，融入现场施工、质量安全等管理实践经验，浓缩棕榈技术精华；《制度》的修订，是对我司质量安全管理工作的一次系统性梳理和总结，《制度》内容细致，对日常施工的质量安全管理规范，以及施工现场各类安全事故应急处理方法都有明确的指引。

图为地产类企业质量、安全标准书籍



2015年10月，我司出席中国风景园林学会年度会议，并受中国风景园林学会委托，承建园林（工程）行业管理人才分级体系。体系建设包括：专业技术通道标准的制定、人才分级模型的构建、知识学习维度的划分等三方面内容，旨在推动园林（工程）人才培养体系朝精细化、专业化、模块化的方向发展，全面升级园林行业人才结构。体系建成后将使园林行业人才的评估标准不再从属于建筑行业，形成专门独立且集成标准化、体系化、模块化三位一体的园林行业教育模式。

图为项目经理分级体系



# 构筑 智库 联盟

## 牵头制定行业标准规范 战略转型构筑智库联盟



智库合影

图为公司设计子公司与北京清华同衡规划设计研究院签署战略合作协议



园林绿化企业家联合会



我司在行业内一直追求保持领先地位的同时，也注重对业务知识经验的传承，乐于与同行进行分享。在战略转型的过程中，进军新兴生态城镇业务领域，我司继续秉承合作共赢的经营理念，积极推动行业交流合作平台的构建。

2015年1月，我司设计子公司与北京清华同衡规划设计研究院签署战略合作协议，根据协议，清华同衡将为棕榈新型城镇化业务提供相关权威性技术支持，也由此成为棕榈新型城镇化智库联盟中，继清华大学建筑设计研究院、北京林业大学、CBC中国建筑中心等8位成员之后的第9位新成员，与我司共同携手推动中国新型城镇化事业的发展。





# 社会肯定





# 社会肯定

## 2015 年度公司荣誉奖项

编号	证书名称	发证单位	发证日期
1	2014 年度广东省最佳诚信企业	广东省企业联合会 广东省企业家协会	2015 年 6 月
2	连续 17 年守合同重信用企业	广东省 工商行政管理局	2015 年 6 月
3	2014 年度广东省优秀企业	广东省企业联合会 广东省企业家协会	2015 年 6 月
4	2014 年度全国城市园林绿化企业 50 强	中国建筑业协会园 林与古建筑施工分 会 / 中国风景园林 学会园林工程分会 / 中国花卉报	2015 年 5 月
5	“斯博瑞温泉度假酒店”获中国风景园 林学会优秀园林绿化工程金奖	中国风景园林学会	2015 年 10 月
6	琼海博鳌新和成度假中心获中国风景园 林学会优秀园林绿化工程金奖	中国风景园林学会	2015 年 10 月
7	南京高科荣境获中国风景园林学会优秀 园林绿化工程金奖	中国风景园林学会	2015 年 10 月
8	“欧亚经济论坛三期酒店项目景观设 计”获得优秀风景园林规划设计二等奖	中国风景园林学会	2015 年 10 月
9	“广州莲塘古村保护与改造规划设 计”2015 年优秀风景园林规划设计二 等奖	中国风景园林学会	2015 年 10 月
10	2015 年度广东省企业文化突出贡献单 位	广东省企业联合会 广东省企业家协会	2015 年 12 月
11	“佛山新城滨河景观带项目”获 2015 年度全国优秀工程设计奖	中国勘察设计 管理协会	2016 年 1 月
12	“新街河河道综合整治和环境建设工程 (花都湖)”获 2015 年度全国优秀工 程设计奖	中国勘察设计 管理协会	2016 年 1 月



图为公司部分奖项证书展示



图为公司部分  
奖项证书展示



图为公司部分奖项证书展示



# 公司履行社会责任的 自我评价





2015 年度公司按照《深圳证券交易所上市公司社会责任指引》的相关规定,在股东权益、债权人利益、职工权益保护、客户权益保护、环境和可持续发展、公共关系和社会公益事业等方面进行不断的完善和进步,公司将在今后的经营管理中,在追求经济效益、保护股东利益的同时,进一步积极保护债权人和职工的合法权益,诚信对待客户,积极从事环境保护、推动行业发展等公益事业,加强对职工社会责任的培训教育,促进公司本身与全社会的协调、和谐发展。





电话：020-85189888、85189666  
传真：020-85189000  
邮箱：002431@palm-la.com  
地址：广州市天河区马场路16号富力盈盛广场B栋23-25楼



棕榈微信