

泰信行业精选灵活配置混合型证券投资基金 更新招募说明书

摘要

（2016年1号）

基金管理人：泰信基金管理有限公司

基金托管人：中信银行股份有限公司

送出日期：二〇一六年四月十五日

重要提示

泰信行业精选灵活配置混合型证券投资基金（以下简称“本基金”或“基金”）由泰信行业精选混合型证券投资基金变更注册而来。

泰信保本混合型证券投资基金根据【2011】年【10】月【8】日中国证券监督管理委员会《关于核准泰信保本混合型证券投资基金募集的批复》（证监许可【2011】年【1598】号）和【2011】年【12】月【29】日《关于泰信保本混合型证券投资基金募集时间安排的确认函》（基金部函【2011】年【1026】号）的核准，进行募集。基金管理人泰信基金管理有限公司向中国证监会办理完毕基金备案手续后，于2012年2月22日获书面确认，《泰信保本混合型证券投资基金基金合同》自该日起生效。

2015年2月22日，泰信保本混合型证券投资基金第一个保本周期届满。鉴于2015年2月22日至2015年2月24日为非工作日，因此泰信保本混合型证券投资基金第一个保本周期届满日顺延至下一工作日，即2015年2月25日。由于不符合保本基金存续条件，根据《泰信保本混合型证券投资基金基金合同》的约定，在保本周期届满后，泰信保本混合型证券投资基金转型为“泰信行业精选混合型证券投资基金”，并对《泰信保本混合型证券投资基金基金合同》进行了修订。

泰信行业精选混合型证券投资基金经中国证监会注册，《泰信行业精选混合型证券投资基金基金合同》自2015年3月4日起转型生效，《泰信保本混合型证券投资基金基金合同》自该日起失效。

泰信行业精选混合型证券投资基金基金份额持有人大会自2015年7月22日15:00起至2015年8月26日15:00止以通讯方式召开，会议审议通过了《关于修改泰信行业精选混合型证券投资基金基金合同有关事项的议案》，同意将“泰信行业精选混合型证券投资基金”变更注册为“泰信行业精选灵活配置混合型证券投资基金”，基金份额持有人大会决议生效并报中国证监会备案。依据基金份额持有人大会决议，《泰信行业精选灵活配置混合型证券投资基金基金合同》自2015年9月1日生效。

本基金管理人保证招募说明书的内容真实、准确、完整。

本招募说明书根据本基金的基金合同编写，并经中国证监会注册，但中国证监会对本基金募集的注册，并不表明其对本基金的价值和收益作出实质性判断或保证，也不表明投资于本基金没有风险。基金合同是约定基金当事人之间权利、义务的法律文件。基金投资人欲了解基金份额持有人的权利和义务，应详细查阅基金合同。

本基金作为混合型基金，将会有部分基金资产投资于股票市场，基金份额净值会随股票市场的变化而上下波动。

投资有风险，投资者申购基金时应认真阅读本基金的基金合同、招募说明书，全面认识本基金产品的风险收益特征，充分考虑自身的风险承受能力，并对于申购基金的意愿、时机、数量等投资行为作出独立决策。基金管理人提醒投资者基金投资要承担相应风险，包括市场风险、信用风险、流动性风险、管理风险、操作或技术风险、合规性风险、本基金特有的风险、其他风险等。在投资者作出投资决策后，基金投资运作与基金净值变化引致的投资风险，由投资者自行负责。

基金的过往业绩并不预示其未来表现。基金管理人管理的其他基金的业绩并不构成本基金业绩表现的保证。基金管理人依照恪尽职守、诚实信用、谨慎勤勉的原则管理和运用基金财产，但不保证基金一定盈利，也不保证最低收益。

本更新招募说明书所载有关财务数据（未经审计）和投资组合数据的截止日为 2015 年 12 月 31 日，净值表现数据的截止日期为 2015 年 12 月 31 日，其他内容截止日期为 2016 年 3 月 4 日。原招募说明书与本更新招募说明书不一致的，以本更新招募说明书为准。

一、基金管理人

（一）基金管理人概况

基金管理人：泰信基金管理有限公司

注册地址：中国（上海）自由贸易试验区浦东南路 256 号华夏银行大厦 37 层

办公地址：中国（上海）自由贸易试验区浦东南路 256 号华夏银行大厦 37 层

成立日期：2003 年 5 月 23 日

法定代表人：王小林

总经理：葛航

电话：（021）20899188

传真：（021）20899008

联系人：王斌

发展沿革：

泰信基金管理有限公司（First-Trust Fund Management Co., Ltd.）是山东省国际信

托投资有限公司（现更名为山东省国际信托股份有限公司）联合江苏省投资管理有限责任公司、青岛国信实业有限公司共同发起设立的基金管理公司。公司于2002年9月24日经中国证券监督管理委员会批准正式筹建，2003年5月8日获准开业，是以信托投资公司为主发起人而发起设立的基金管理公司。

公司目前下设上海锐懿资产管理有限公司、市场部、产品部、营销部（分华东、华北、华南三大营销中心）、理财顾问部、深圳分公司、北京分公司、电子商务部、客服中心、基金投资部、研究部、专户投资部、清算会计部、集中交易部、计划财务部、信息技术部、风险管理部、监察稽核部、综合管理部。截至2016年2月底，公司有正式员工1079人，多数具有硕士以上学历。所有人员在最近三年内均未受到所在单位及有关管理部门的处罚。

截至2016年3月4日，泰信基金管理有限公司旗下共有泰信天天收益货币、泰信先行策略混合、泰信双息双利债券、泰信优质生活混合、泰信优势增长混合、泰信蓝筹精选混合、泰信债券增强收益、泰信发展主题混合、泰信债券周期回报、泰信中证200指数、泰信中小盘精选混合、泰信行业精选混合、泰信中证基本面400指数分级、泰信现代服务业混合基金、泰信鑫益定期开放债券、泰信国策驱动混合、泰信鑫选混合共17只开放式基金及泰信乐利5号、泰信吉渊分级1号、泰信鲁信1号、泰信磐晟稳健1号、泰信磐晟定增1号、泰信价值1号、泰信添盈债券分级1号、泰信中行新时代6、泰信财达添利1号共9个资产管理计划。

（二）注册资本、股权结构

泰信基金管理有限公司注册资本2亿元人民币。其中，山东省国际信托股份有限公司出资9000万元，占公司总股本的45%；江苏省投资管理有限责任公司出资6000万元，占公司总股本的30%；青岛国信实业有限公司出资5000万元，占公司总股本的25%。

（三）主要人员情况

1、基金管理人董事、监事、及其他高级管理人员的基本情况

（1）董事会成员

王小林先生，董事长，硕士，高级经济师；历任山东省国际信托投资公司证券管理总部副总经理，山东省高新技术投资有限公司总经理助理，山东鲁信文化传媒投资有限公司副总经理，山东省鲁信投资控股集团有限公司办公室主任，山东省国际信托股份有限公司党委书记、总经理（拟任），中国银监会国际部副主任（挂职）；现任山东省鲁信

投资控股集团有限公司副总经理。

徐宏强，副董事长，硕士，高级经济师；曾任江苏省国际信托投资公司租赁部项目经理，南京国际租赁有限公司业务部经理，江苏省国际信托投资公司综合计划部科长，江苏省国际集团综合计划部科长、副总经理，南京国际租赁有限公司总经理，江苏省国信集团发展规划部副总经理；现任江苏省投资管理有限责任公司综合财务部总经理。

葛航先生，董事，总经理，上海锐懿资产管理有限公司执行董事，学士；1989年7月加入山东省国际信托股份有限公司，曾任山东省国际信托股份有限公司租赁部高级业务经理、山东省国际信托股份有限公司自营业务部经理。

徐国君先生，董事，经济学博士，教授、博士生导师；曾任北京林业管理干部学院助教，青岛大学副教授、教授，中国海洋大学教授、校长助理、青岛国信发展（集团）有限责任公司副总经理；现任青岛国信发展（集团）有限责任公司总经理。

俞二牛先生，独立董事，经济法硕士；曾任西藏军区第二通信总站政治处主任，财政部人事教育司司长，中央汇金公司派任中国银行董事、董事会薪酬委员会主席，中国投资有限责任公司干部，中国投资有限责任公司董事、人力资源部总监、党委组织部部长、工会主席。

王川先生，独立董事，经济管理大专，高级经济师；曾任山西省委政策研究室干部、省委办公厅秘书，中国农业银行办公室秘书、综合处副处长、人事教育部副主任、研究室副主任、信贷业务部主任、吉林分行行长兼党组书记、党组成员兼纪检组组长、副行长兼党组成员（党委委员）、副行长兼党委副书记，中国光大（集团）总公司副董事长、党委副书记兼中国光大银行副董事长、行长，中国中信集团公司副董事长、党委委员、中信（金融）控股总裁。

丁玮先生，独立董事，经济学学士；曾任世界银行华盛顿总部经济学家、项目经理、部门主管，德意志银行中国区总裁，中国国际金融有限公司董事总经理、投行业务负责人，淡马锡投资控股高级董事总经理、中国区总裁。

（2）监事会成员

刘晓东先生，监事会主席，金融学学士，高级经济师；曾任中国工商银行青岛分行资金调度员、信贷员，青岛国际信托投资公司科长、副处长，青岛国信实业有限公司资产管理部经理，青岛国信发展（集团）有限责任公司资产管理部部长；现任青岛国信胶州湾交通有限公司董事长。

张牧农先生，监事，工学硕士，高级经济师；曾任山东省国际信托投资公司投资部副经理、项目评审部副经理，青岛华和国际租赁公司副总经理，法国巴黎鲁新公司副总经理，山东省国际信托股份投资公司投资部副经理；现任山东鲁信投资控股公司投资管理部高级业务经理。

戴平先生，监事，大专文化，工程师；曾任江苏省投资公司科长，江苏省计划干部培训中心办公室副主任，中外合资东西方投资咨询公司副总经理，江苏省机电轻纺投资公司投资部经理，江苏省投资管理公司工业部副经理，江苏省投资管理有限责任公司综合投资部副经理；现任江苏省投资管理有限责任公司综合投资部总经理。

唐光杰先生，职工监事，硕士，工程师。2007年1月加入泰信基金管理有限公司，现任公司信息技术部总监。

董山青先生，职工监事，工商管理硕士。曾任中国银行上海分行对公业务业务经理；2004年8月加入泰信基金管理有限公司，现任基金投资部总监助理、泰信行业精选混合基金经理。

周向光先生，职工监事，本科。2002年12月加入泰信基金管理有限公司，先后担任综合管理部副经理、北京办事处主任、行政副总监兼理财顾问部业务副总监，现任董监事工作部主任、综合管理部副总监、工会主席。

（3）公司高级管理人员

王小林先生，董事长，硕士，高级经济师；历任山东省国际信托投资公司证券管理总部副总经理，山东省高新技术投资有限公司总经理助理，山东鲁信文化传媒投资有限公司副总经理，山东省鲁信投资控股集团有限公司办公室主任，山东省国际信托股份有限公司党委书记、总经理（拟任），中国银监会国际部副主任（挂职）；现任山东省鲁信投资控股集团有限公司副总经理。

葛航先生，董事，总经理，上海锐懿资产管理有限公司执行董事，学士；1989年7月加入山东省国际信托股份有限公司，曾任山东省国际信托股份有限公司任租赁部高级业务经理、山东省国际信托股份有限公司自营业务部经理。

吴胜光先生，督察长，硕士，高级经济师；曾任南京大学城市与资源系副主任、江苏省国际信托投资公司投资银行部业务二部经理、信泰证券有限责任公司投资银行部副总经理。

桑维英女士，副总经理兼董事会秘书，上海锐懿资产管理有限公司监事，硕士；2002

年10月加入泰信基金管理有限公司，经历了公司的筹建及成立，历任监察稽核部负责人兼营销策划部负责人、行政总监、第一届及第二届监事会职工监事、总经理助理。

韩波先生，副总经理，大学本科；曾先后任山东国投上海证券部财务经理，鲁信投资有限公司财务、投资管理部门经理。2002年10月加入泰信基金管理有限公司，经历了公司的筹建及成立，历任公司财务负责人、总经理助理。

2、基金经理

董山青先生，香港大学工商管理硕士，CFA，证券从业经历11年。曾就职于中国银行上海分行；2004年8月加入泰信基金管理有限公司，先后在清算会计部、研究部、投资部任职，曾任泰信优势增长混合基金的基金经理助理。自2012年2月22日起担任本基金的基金经理。现同时担任基金投资部总监助理。

3、投资决策委员会成员名单

本基金采取集体投资决策制度，由分管投资的副总经理韩波先生担任投资决策委员会主任，投资决策委员会成员如下：

葛航先生，董事，总经理，上海锐懿资产管理有限公司执行董事；

韩波先生，副总经理；

朱志权先生，基金投资部总监兼投资总监，泰信优势增长混合基金的基金经理；

梁剑先生，研究部副总监兼研究副总监；

何俊春女士，基金投资部固定收益投资总监，泰信双息双利债券基金、泰信债券增强收益基金、泰信债券周期回报基金、泰信鑫益定期开放债券基金的基金经理；

另外，督察长、风险管理部负责人、监察稽核部负责人及相关基金经理列席会议。

4、上述人员之间均不存在近亲属关系。

二、基金托管人

名称：中信银行股份有限公司（简称“中信银行”）

住所：北京东城区朝阳门北大街8号富华大厦C座

办公地址：北京东城区朝阳门北大街9号东方文化大厦北楼

法定代表人：常振明

成立时间：1987年4月7日

组织形式：股份有限公司

注册资本：467.873 亿元人民币

存续期间：持续经营

批准设立文号：中华人民共和国国务院办公厅国办函[1987]14 号

基金托管业务批准文号：中国证监会证监基字[2004]125 号

联系人：中信银行资产托管部

联系电话：010-89936330

传真：010-85230024

客服电话：95558

网址：bank.ecitic.com

三、相关服务机构

（一）基金份额发售机构

1、直销机构

（1）泰信基金管理有限公司

注册地址：中国（上海）自由贸易试验区浦东南路 256 号华夏银行大厦 37 层

办公地址：中国（上海）自由贸易试验区浦东南路 256 号华夏银行大厦 36-37 层

法定代表人：王小林

总经理：葛航

成立日期：2003 年 5 月 23 日

电话：（021）20899188

传真：（021）20899060

联系人：史明伟

网址：www.ftfund.com

（2）泰信基金管理有限公司北京分公司

地址：北京市西城区广成街 4 号院 1 号楼 305、306 室

邮政编码：100032

电话：（010）66215978

传真：（010）66215968

联系人：林洁

（3）泰信基金管理有限公司深圳分公司

地址：深圳市福田区深南大道与民田路交界西南新华保险大厦 1310 室

邮政编码：518000

电话：（0755）33988759

传真：（0755）33988757

联系人：史明伟

2、销售机构

（1）中国工商银行股份有限公司

注册地址：北京市西城区复兴门内大街55号

办公地址：北京市西城区复兴门内大街55号

法定代表人：姜建清

客服电话：95588

网址：www.icbc.com.cn

（2）交通银行股份有限公司

注册地址：上海市浦东新区银城中路188号

办公地址：上海市浦东新区银城中路188号

法定代表人：牛锡明

联系人：曹榕

电话：021-58781234

传真：021-58408483

客服电话：95559

网址：www.bankcomm.com

（3）中国农业银行股份有限公司

注册地址：北京市东城区建国门内大街69号

办公地址：北京市东城区建国门内大街69号

法定代表人：刘士余

传真：010-85109219

客服电话：95599

网址：www.95599.cn

（4）上海浦东发展银行股份有限公司

注册地址：上海市浦东新区浦东南路500号

办公地址：上海市北京东路689号东银大厦17楼

法定代表人：吉晓辉

联系人：倪苏云

电话：021-61618888

传真：021-63604199

客服电话：95528

网址：www.spdb.com.cn

（5）中信银行股份有限公司

注册地址：北京东城区朝阳门北大街9号

办公地址：北京东城区朝阳门北大街9号

法定代表人：常振明

联系人：廉赵峰

传真：010-85230059

客服电话：95558

网址：bank.ecitic.com

（6）金华银行股份有限公司

注册地址：金华市金东区光南路668号

办公地址：金华市金东区光南路668号

法定代表人：徐雅清

联系人：李飒

电话：0579-82178322

传真：025-84544129

客服电话：400-7116668 0579-2178322

网址：www.jhccb.com

（7）国泰君安证券股份有限公司

注册地址：中国（上海）自由贸易试验区商城路618号

办公地址：上海市银城中路168号上海银行大厦29层

法定代表人：杨德红

联系人：芮敏祺

电话：021-38676666

传真：021-38670666

客服电话：400-8888-666

网址：www.gtja.com

（8）中信建投证券股份有限公司

注册地址：北京市朝阳区安立路66号4号楼

办公地址：北京市东城区朝阳门内大街188号

法定代表人：王常青

联系人：权唐

传真：010-65182261

客服电话：400-8888-108

网址：www.csc108.com

（9）国信证券股份有限公司

注册地址：深圳市罗湖区红岭中路1012号国信证券大厦十六层至二十六层

办公地址：深圳市罗湖区红岭中路1012号国信证券大厦6楼

法定代表人：何如

联系人：周杨

电话：0755-82130833

传真：0755-82133952

客服电话：95536

网址：www.guosen.com.cn

（10）广发证券股份有限公司

注册地址：广州天河区天河北路183-187号大都会广场43楼（4301-4316房）

办公地址：广东省广州天河北路大都会广场5、18、19、36、38、41和42楼

法定代表人：孙树明

联系人：黄岚

客服电话：95575或致电各地营业网点

网址：www.gf.com.cn

（11）中信证券股份有限公司

注册地址：深圳市福田区深南大道7088号招商银行大厦A层

办公地址：深圳市福田区深南大道7088号招商银行大厦A层

法定代表人：王东明

联系人：陈忠

电话：010-84588888

传真：010-60838888

客服电话：95558

网址：www.cs.ecitic.com

（12）中国银河证券股份有限公司

注册地址：北京市西城区金融大街35号国际企业大厦C座

办公地址：北京市西城区金融大街35号国际企业大厦C座

法定代表人：陈有安

联系人：田薇

电话：010-66568888

传真：010-66568536

客服电话：400-8888-888

网址：www.chinastock.com.cn

（13）海通证券股份有限公司

注册地址：上海市淮海中路98号

办公地址：上海市广东路689号海通证券大厦

法定代表人：王开国

联系人：李笑鸣

电话：021-23219000

传真：021-23219100

客服电话：95553

网址：www.htsec.com

（14）申万宏源证券有限公司

注册地址：上海市徐汇区长乐路989号45层

办公地址：上海市徐汇区长乐路989号45层

法定代表人：李梅

联系人：黄莹

电话：021-33389888

传真：021-33388224

客服电话：95523或4008895523

网址：www.swhysc.com

注：鉴于申银万国证券股份有限公司和宏源证券股份有限公司的合并事宜，业务整合将会持续一定的时期，申购、赎回、转换、定投等业务暂时沿用各代销网点原有规则；后续若有更新，请以公示信息为准。

（15）渤海证券股份有限公司

注册地址：天津市经济技术开发区第二大街42号写字楼101室

法定代表人：王春峰

联系人：蔡霆

联系电话：022-28451991

传真：022-28451892

客户服务电话：400-6515-988

网址：www.bhzq.com

（16）华泰证券股份有限公司

注册地址：江苏省南京市中山东路90号华泰证券大厦

办公地址：江苏省南京市建邺区江东中路228号华泰证券广场

法定代表人：吴万善

联系人：庞晓芸

电话：0755-82492193

传真：025-51863323（南京）、0755-82492962（深圳）

客服电话：95597

网址：www.htsc.com.cn

（17）光大证券股份有限公司

注册地址：上海市静安区新闻路1508号

办公地址：上海市静安区新闻路1508号

法定代表人：薛峰

联系人：刘晨

电话：021-22169999

传真：021-22169134

客服电话：400-8888-788，10108998

网址：www.ebscn.com

（18）新时代证券股份有限公司

注册地址：北京市西城区金融大街1号A座8层

办公地址：北京市西城区金融大街1号A座8层

法定代表人：刘汝军

联系人：孙恺

电话：010-83561000

传真：010-83561001

客服电话：4006989898

网址：www.xsdzq.cn

（19）平安证券有限责任公司

注册地址：深圳市福田区金田路大中华国际交易广场裙楼8楼

办公地址：深圳市福田区金田路大中华国际交易广场裙楼8楼

法定代表人：谢永林

联系人：吴琼

电话：0755-22621866

传真：0755-82400862

客服电话：95511-8

网址：stock.pingan.com

（20）华安证券股份有限公司

注册地址：安徽省合肥市长江中路357号

办公地址：安徽省合肥市阜南路166号

法定代表人：李工

联系人：甘霖

电话：0551-5161821

传真：0551-5161672

客服电话：95318、400-809-6518

网址：www.hazq.com.cn

（21）财富证券有限责任公司

注册地址：长沙市芙蓉中路二段80号顺天国际财富中心26楼

办公地址：长沙市芙蓉中路二段80号顺天国际财富中心26楼

法定代表人：蔡一兵

联系人：郭磊

电话：0731-84403319

传真：0731-84403439

客服电话：0731-84403350

网址：www.cfzq.com

（22）国都证券股份有限公司

注册地址：北京东城区东直门南大街3号国华投资大厦9层10层

办公地址：北京市东城区东直门南大街3号国华投资大厦9层10层（100007）

法定代表人：常喆

联系人：黄静

电话：010-84183333

传真：010-84183311

客服电话：400-818-8118

网址：www.guodu.com

（23）中信证券（山东）有限责任公司

注册地址：青岛市崂山区深圳路222号青岛国际金融广场1号楼2001

办公地址：青岛市崂山区深圳路222号青岛国际金融广场1号楼第20层（266061）

法定代表人：杨宝林

联系人：吴忠超

电话：0532-85022326

传真：0532-85022605

客服电话：95548

网址：www.zxwt.com.cn

（24）中航证券有限公司

注册地址：江西省南昌市红谷滩新区红谷中大道1619号南昌国际金融大厦A栋41层

办公地址：江西省南昌市红谷滩新区红谷中大道1619号南昌国际金融大厦A栋41层

法定代表人：王宜四

联系人：史江蕊

电话：010-64818301

传真：010-64818443

客服电话：400-8866-567

网址：www.avicsec.com

（25）中国中投证券有限责任公司

注册地址：深圳市福田区益田路与福中路交界处荣超商务中心A栋第18层-21层及第04层01.02.03.05.11.12.13.15.16.18.19.20.21.22.23单元

办公地址：深圳市福田区益田路6003号荣超商务中心A栋第04、18层至21层

法定代表人：龙增来

联系人：刘毅

电话：0755-82023442

传真：0755-82026539

客服电话：400-600-8008

网址：www.china-invs.cn

（26）金元证券股份有限公司

注册地址：海南省海口市南宝路36号证券大厦4层

办公地址：深圳市深南大道4001号时代金融中心17层

法定代表人：陆涛

联系人：马贤清

电话：0755-83025022

传真：0755-83025625

客服电话：400-8888-228

网址：www.jyzq.cn

（27）长城证券股份有限公司

注册地址：深圳市福田区深南大道6008号特区报业大厦14、16、17层

办公地址：深圳市福田区深南大道6008号特区报业大厦14、16、17层

法定代表人：黄耀华

联系人：刘阳

电话：0755-83516289

传真：0755-83515567

客服电话：0755-33680000、400-6666-888

网址：www.cgws.com

（28）华宝证券有限责任公司

注册地址：上海市浦东新区世纪大道100号上海环球金融中心57层

办公地址：上海市浦东新区世纪大道100号上海环球金融中心57层

法定代表人：陈林

联系人：刘闻川

电话：021-68778790

传真：021-68777992

客服电话：400-820-9898

网址：www.cnhbstock.com

（29）长江证券股份有限公司

注册地址：武汉市新华路特8号长江证券大厦

法定代表人：杨泽柱

联系人：奚博宇

电话：027-65799999

传真：027-85481900

客户服务热线：95579或4008-888-999

网址：www.95579.com

（30）大通证券股份有限公司

注册地址：大连市中山区人民路24号

办公地址：大连市沙河口区会展路129号大连期货大厦38-39层

法定代表人：李红光

电话：0411-39673202

传真：0411-39673219

联系人：谢立军

客户服务电话：4008-169-169

网址：www.daton.com.cn

（31）信达证券股份有限公司

注册地址：北京市西城区闹市口大街9号院1号楼

办公地址：北京市西城区闹市口大街9号院1号楼

法定代表人：张志刚

联系人：唐静

联系电话：010-63081000

传真：010-63080978

客服电话：400-800-8899

公司网址：www.cindasc.com

（32）华龙证券股份有限公司

注册地址：甘肃省兰州市静宁路308号

办公地址：甘肃省兰州市静宁路308号

法定代表人：李晓安

电话：0931-8888088

传真：09131-4890515

联系人：李昕田

客户服务电话：0931-96668、4890208

网址：www.hlzqgs.com

（33）广州证券股份有限公司

注册地址：广州市天河区珠江西路5号广州国际金融中心主塔19层、20层

办公地址：广州市天河区珠江西路5号广州国际金融中心主塔19层、20层

法定代表人：邱三发

联系人：林洁茹

电话：020-88836999

传真：020-88836654

客服电话：95396

网址：www.gzs.com.cn

（34）杭州数米基金销售有限公司

注册地址：杭州市余杭区仓前街道海曙路东2号

办公地址：浙江省杭州市滨江区江南大道3588号恒生大厦12楼

法定代表人：陈柏青

客服电话：4000-766-123

网址：www.fund123.cn

（35）上海天天基金销售有限公司

注册地址：上海市徐汇区龙田路190号2号楼2层

办公地址：上海市徐汇区龙田路（近田东路）195号3C幢9楼

法定代表人：其实

客服电话：400-1818-188

网址：www.1234567.com.cn

（36）和讯信息科技有限公司

办公地址：北京市朝阳区朝外大街22号泛利大厦10层

法定代表人：王莉

客服电话：400-920-0022

网址：licaike.hexun.com

（37）中山证券有限责任公司

办公地址：深圳市福田区益田路6009号新世界中心29层

法定代表人：黄扬录

联系人：罗艺琳

电话：0755-82570586

传真：0755-82960582

客服电话：4001022011

网址：www.zszq.com

（38）上海联泰资产管理有限公司

办公地址：上海市长宁区福泉北路518号8座3层

法定代表人：燕斌

联系人：凌秋艳

客服电话：4000-466-788

网址：www.66zichan.com

（39）中泰证券股份有限公司

注册地址：山东省济南市经七路86号

办公地址：山东省济南市经七路86号

法定代表人：李玮

联系人：吴阳

电话：0531-68889155

传真：0531-68889752

客服电话：95538或拨打各城市营业网点咨询电话

网址：www.qlzq.com.cn

（40）民生证券股份有限公司

注册地址：北京市朝阳区朝阳门外大街16号中国人寿大厦1901室

法定代表人：余政

联系人：赵明

电话：010-85127622

传真：010-85127917

客服电话：400-619-8888

网址：www.mszt.com

（41）江海证券有限公司

注册地址：哈尔滨市香坊区赣水路56号

办公地址：哈尔滨市香坊区赣水路56号

法定代表人：孙名扬

联系人：周俊

电话：0451-85863726

传真：0451-82337279

客服电话：4006662288

网址：www.jhzq.com.cn

（42）华福证券有限责任公司

注册地址：福州市五四路157号新天地大厦7、8层

办公地址：福州市五四路157号新天地大厦7至10层

法定代表人：黄金琳

电话：0591-87383623

传真：0591-87383610

联系人：张腾

客户热线：96326（福建省外请先拨0591）

网址：www.hfzq.com.cn

（43）上海长量基金销售投资顾问有限公司

注册地址：上海市浦东新区高翔路526号2幢220室

办公地址：上海市浦东新区浦东大道555号裕景国际B座16层

法定代表人：张跃伟

客服电话：400-820-2899

网址：www.erichfund.com

（44）中国光大银行股份有限公司

注册地址：北京市西城区复兴门外大街6号光大大厦

办公地址：北京市西城区太平桥大街25号光大中心

法定代表人：唐双宁

联系人：朱红

电话：010-63636153

传真：010-63639709

客服电话：95595

网址：www.cebbank.com

（45）中国银行股份有限公司

注册地址：北京市西城区复兴门内大街1号

办公地址：北京市西城区复兴门内大街1号

法定代表人：田国立

传真：010-66594942

客服电话：95566

网址：www.boc.cn

（46）中信期货有限公司

办公地址：深圳市福田区中心三路8号卓越时代广场（二期）北座13层1301-1305室、14层

法定代表人：张皓

联系人：洪诚

客服电话：400-990-8826

网址：www.citicsf.com

(47) 上海好买基金销售有限公司

办公地址：上海市浦东新区浦东南路1118号鄂尔多斯国际大厦903-906室

法定代表人：杨文斌

联系人：张茹

客服电话：400-700-9665

网址：www.ehowbuy.com

(48) 深圳众禄金融控股股份有限公司

办公地址：深圳市罗湖区梨园路物资控股置地大厦8楼

法定代表人：薛峰

客服电话：4006-788-887

网址：www.zlfund.cn及www.jjmmw.com

(49) 诺亚正行（上海）基金销售投资顾问有限公司

办公地址：上海市杨浦区长阳路1687号2号楼1楼

法定代表人：汪静波

客服电话：400-821-5399

网址：www.noah-fund.com

(50) 北京恒天明泽基金销售有限公司

办公地址：北京市朝阳区亮马桥路39号第一上海中心C座6层

法定代表人：梁越

客服电话：4008-980-618

网址：www.chtfund.com

(51) 上海汇付金融服务有限公司

注册地址：上海市黄浦区100号19层

办公地址：上海市中山南路100号金外滩国际广场19楼

法定代表人：冯修敏

联系人：朱翔宇

客服电话：400-820-2819

（52）五矿证券有限公司

注册地址：深圳市福田区金田路4028号荣超经贸中心办公室47层01单元

办公地址：深圳市福田区金田路4028号荣超经贸中心47-49楼

法定代表人：赵立功

客服电话：40018-40028

网址：www.wkzq.com.cn

（53）万联证券有限责任公司

注册地址：广州市天河区珠江东路11号高德置地广场F栋18、19层

办公地址：广州市天河区珠江东路11号高德置地广场F栋18、19层

法定代表人：张建军

联系人：王鑫

电话：020-38286651

传真：020-22373718-1013

客服电话：400-8888-133

网址：www.wlzq.com.cn

（54）上海证券有限责任公司

注册地址：上海市西藏中路336号

办公地址：上海市黄浦区四川中路213号久事商务大厦8楼

法定代表人：郁忠民

联系人：张瑾

电话：021-53519888

传真：021-53519888

客服电话：021-962518 全国客服热线4008918918

网址：www.962518.com

（55）安信证券股份有限公司

安信证券股份有限公司

注册地址：深圳市福田区金田路4018号安联大厦35层、28层A02单元

办公地址：深圳市福田区金田路4018号安联大厦35层、28层A02单元

深圳市福田区深南大道2008号中国凤凰大厦1栋9层

法定代表人：王连志

联系人：陈剑虹

电话：0755-82825551

传真：0755-82558355

统一客服电话：4008-001-001

网址：www.essence.com.cn

（56）山西证券股份有限公司

注册地址：太原市府西街69号山西国贸中心东塔楼

办公地址：太原市府西街69号山西国贸中心东塔楼

法定代表人：侯巍

联系人：郭熠

电话：0351-8686659

传真：0351-8686619

客服电话：400-666-1618

网址：www.i618.com.cn

（57）嘉实财富管理有限公司

办公地址：上海市浦东新区世纪大道8号国金中心二期4606-10单元

法定代表人：赵学军

联系人：景琪

客服电话：400-021-8850

网址：www.harvestwm.cn

（58）上海利得基金销售有限公司

办公地址：上海浦东新区峨山路 91 弄 61 号 10 号楼 12 楼

法定代表人：沈继伟

联系人：赵沛然

客服电话：400-067-6266

网址：admin.leadfund.com.cn

（59）深圳富济财富管理有限公司

注册地址：深圳市前海深港合作区前湾一路1号A栋201室

办公地址：深圳市南山区高新南七道惠恒集团二期418室

法定代表人：齐小贺

联系人：陈勇军

客服电话：0755-83999913

网址：www.jinqianwo.cn

（60）北京乐融多源投资咨询有限公司

办公地址：北京市朝阳区西大望路1号1号楼16层1603室

法定代表人：董浩

联系人：张婷婷

客服电话：400-068-1176

网址：www.jimufund.com

（61）中国国际金融股份有限公司

办公地址：北京市朝阳区建国门外大街1号国贸大厦2座27层及28层

法定代表人：丁学东

联系人：秦朗

客服电话：400-910-1166

网址：www.cicc.com

（62）大泰金石投资管理有限公司

办公地址：上海市长宁区虹桥路1386号文广大厦15楼

法定代表人：袁顾明

联系人：何庭宇

客服电话：400-928-2266 021-22267995

网址：www.dtfunds.com

（63）上海陆金所资产管理有限公司

注册地址：上海市浦东新区陆家嘴环路1333号14楼09单元

办公地址：上海市浦东新区陆家嘴环路1333号14楼

法定代表人：郭坚

联系人：宁博宇

客服电话：4008219031

网址：www.lufunds.com

（64）兴业证券股份有限公司

注册地址：福州市湖东路268号

办公地址：浦东新区民生路1199弄证大·五道口广场1号楼21层

法定代表人：兰荣

联系人：谢高得

电话：021-38565785

传真：021-38565955

客服电话：95562 400-8888-123

网址：www.xyzq.com.cn

（65）北京增财基金销售有限公司

注册地址：北京市西城区南礼士路66号建威大厦1208室

办公地址：北京市西城区南礼士路66号建威大厦1208室

法定代表人：罗细安

联系人：李皓

客服电话：400-001-8811

网址：www.zengcaiwang.com

（二）注册登记机构

名称：泰信基金管理有限公司

注册地址：中国（上海）自由贸易试验区浦东南路256号37层

办公地址：中国（上海）自由贸易试验区浦东南路256号华夏银行大厦36、37层

法定代表人：王小林

总经理：葛航

成立日期：2003年5月23日

电话：021-20899188

传真：021-20899060

联系人：韩波

网址：www.ftfund.com

（三）出具法律意见书的律师事务所

名称：上海源泰律师事务所

地址：上海市浦东南路256号华夏银行大厦1405室

负责人：廖海

电话：（021）51150298

传真：（021）51150398

经办律师：廖海、刘佳

联系人：刘佳

（四）审计基金财产的会计师事务所

名称：普华永道中天会计师事务所有限公司

住所：上海市浦东新区陆家嘴环路1318号星展银行大厦6楼

办公地址：上海市卢湾区湖滨路202号普华永道中心11楼

法定代表人：杨绍信

联系电话：021-23238888

传真：021-23238800

经办注册会计师：单峰、周祎

四、基金的名称

基金名称：泰信行业精选灵活配置混合型证券投资基金

基金简称：泰信行业精选混合

五、基金的类型

契约型开放式

六、基金的投资目标

积极把握行业发展趋势和行业景气轮换中蕴含的投资机会，在控制风险的前提下，力求实现基金资产的长期稳定增值。

七、基金的历史沿革

泰信行业精选混合型证券投资基金根据《泰信保本混合型证券投资基金基金合同》的约定由泰信保本混合型证券投资基金第一个保本周期届满后转型而来。

泰信保本混合型证券投资基金经中国证监会证监许可【2011】1598号文核准，自2012年1月9日至2012年2月17日期间公开募集。募集有效认购总户数为975户，募集资金及其产生的利息共计221,971,641.04元，折合基金份额221,971,641.04份。基金管理人泰信基金管理有限公司向中国证监会办理完毕基金备案手续后，于2012年2月22日获书面确认，《泰信保本混合型证券投资基金基金合同》自该日起生效。

2015年2月22日，泰信保本混合型证券投资基金第一个保本周期届满。鉴于2015年2月22日至2015年2月24日为非工作日，因此泰信保本混合型证券投资基金第一个保本周期届满日顺延至下一工作日，即2015年2月25日。由于不符合保本基金存续

条件，根据《泰信保本混合型证券投资基金基金合同》的约定，在保本周期届满后，泰信保本混合型证券投资基金转型为“泰信行业精选混合型证券投资基金”。自《泰信行业精选混合型证券投资基金》生效之日起，《泰信保本混合型证券投资基金基金合同》于同日失效。

泰信行业精选混合型证券投资基金经中国证监会注册，《泰信行业精选混合型证券投资基金基金合同》自2015年3月4日起转型生效，《泰信保本混合型证券投资基金基金合同》自该日起失效。

泰信行业精选混合型证券投资基金基金份额持有人大会自2015年7月22日15:00起至2015年8月26日15:00止以通讯方式召开，会议审议通过了《关于修改泰信行业精选混合型证券投资基金基金合同有关事项的议案》，同意将“泰信行业精选混合型证券投资基金”变更注册为“泰信行业精选灵活配置混合型证券投资基金”，基金份额持有人大会决议生效并报中国证监会备案。依据基金份额持有人大会决议，《泰信行业精选灵活配置混合型证券投资基金基金合同》自2015年9月1日生效。

八、基金的投资范围

本基金的投资范围为具有良好流动性的金融工具，包括国内依法发行上市的股票（包括中小板、创业板及其他经中国证监会核准上市的股票）、债券、资产支持证券、中小企业私募债券、货币市场工具、权证、股指期货以及经中国证监会允许基金投资的其他金融工具（但需符合中国证监会的相关规定）。

如法律法规或监管机构以后允许基金投资其他品种，基金管理人在履行适当程序后，可以将其纳入投资范围，并可依据届时有效的法律法规适时合理地调整投资范围。

本基金的投资组合比例为：本基金股票投资占基金资产的比例范围为 0-95%。本基金每个交易日日终在扣除股指期货合约需缴纳的交易保证金后，应当保持不低于基金资产净值 5%的现金或者到期日在一年以内的政府债券。

九、基金的投资策略

（一）投资策略

本基金将结合“自上而下”的资产配置策略和“自下而上”的个券精选策略，同时

考虑组合品种的估值风险和大类资产的系统风险，通过品种和仓位的动态调整降低资产的波动风险。

1、大类资产配置策略

本基金管理人通过自己开发的分析工具和模型来综合分析和动态跟踪影响各大类资产风险收益的因素，制定股票、债券和货币市场工具等大类资产的配置比例、调整原则和调整范围。主要的分析工具和模型包括基本面周期指数模型和均值反转模型等。

（1）基本面周期指数模型。我们参照国外的投资时钟模型，运用经济周期理论，对中国近十多年的经济周期进行了更为细致的划分和研究，从周期观点出发，构建基于不同周期阶段的基本面周期指数模型，同时根据周期不断重复运转的原理，应用周期时空映射方法，对基本面指数进行外推预测，从而起到对资本市场未来走势预判的实际效用。根据对我国经济周期的经验研究结果我们将经济周期划分为四个大阶段和六个子阶段（具体划分标准见下表）。本基金在投资时间中将参考模型的预测结果，优化资产配置。

表 经济周期和资产配置

周期	状态	经济增长状态	物价状态	流动性	最优资产
衰退	衰退初期	下降	下降/震荡	下降	债券
	衰退后期	上升	下降	下降/上升	股票
复苏	复苏前期	上升	震荡	上升/下降	股票/商品
繁荣	经济繁荣	上升	上升	上升	股票/商品
滞胀	滞胀前期	下降	震荡/上升	上升	债券/现金/商品
	滞胀后期	下降	上升	下降	债券

资料来源：泰信基金

（2）均值反转模型。实证研究发现我国证券市场存在显著的均值反转的现象，基于此我们开发了 A 股市场的均值反转模型，根据 A 股市场的估值指标（PE 和 PB）的周期特征来判断市场的机会和风险。另外，利用“均值反转”的基本思想，对 A 股市场各行业的相对估值指标（如行业 PB/市场 PB，行业 PE/市场 PE，或称为行业估值溢/折价）进行统计，并以此作为寻找相对收益机会的依据。当某些行业的相对估值水平较过往历史已接近或达到极值状态（最高或最低），往往存在“价值回归”型的投资机会；对于那些估值水平处于相对高位，而基本面或政策预期又可能出现不利变化的行业，则应及

时回避风险。

通过运用上述的工具和模型，研究部的策略小组将提供资产配置的建议，提交公司投资决策委员会讨论通过后交由基金经理执行。

2、股票投资策略

本基金的股票投资将行业精选和个股精选相结合，在宏观策略研究的基础上优选特定经济周期阶段下的优势行业，在优势行业中发掘具备投资价值的优势个股。

（1）行业精选

本基金的行业配置从定性分析和定量分析两个角度进行考察，依据行业周期轮动特征以及行业相对投资价值评估结果，精选行业景气度趋于改善或者长期增长前景看好且具有良好投资价值的行业进行重点配置。

① 定性分析方面，以宏观经济运行和经济景气周期监测为基础，结合对我国行业周期轮动特征的考察，从经济周期因素、行业发展政策因素、产业结构变化趋势因素以及行业自身景气周期因素等多个指标把握不同行业的景气度变化情况和业绩增长趋势。本基金重点关注行业景气度趋于改善或者长期增长前景良好的优势行业。

② 定量分析方面，主要依据行业相对估值水平（行业估值/市场估值）、行业相对利润增长率（行业利润增长率/市场利润增长率）、行业 PEG（行业估值/行业利润增长率）三项指标进行筛选。

（2）个股选择

本基金重点关注优势行业中获益程度最高的优势个股。优势个股的评价标准包括：

① 公司主营业务鲜明，行业地位突出，具体的考察指标包括公司的主营业务收入不低于行业平均、主营业务收入占公司总收入的比例高于 50%等。

② 公司财务状况良好，盈利能力较强且资产质量较好，具体的考察指标包括成长性指标（收入增长率、息税折旧前利润增长率等）、盈利指标（净资产收益率、投资回报率等）。

③ 公司治理结构规范，管理水平较高，拥有市场自主品牌并具有较强的自主创新和市场拓展能力。

④ 公司的预期股息回报率高于行业平均和预期动态市盈率低于行业平均。

3、债券投资策略

在本基金的债券投资过程中，基金管理人将充分发挥在研究方面的专业化优势，采取

积极主动的投资管理，以中长期利率趋势分析为基础，结合中长期的经济周期、宏观政策方向及收益率曲线分析，实施积极的债券投资组合管理，以获取较高的债券组合投资收益。通过确定债券组合久期、确定债券组合期限结构配置和挑选个券等三个步骤构建债券组合，尽可能地控制风险、提高基金投资收益。

（1）确定组合久期

主动式投资策略通过积极主动地预测市场利率的变动趋势，相应调整债券组合的久期配置，以达到利用市场利率波动和债券组合久期特性提高债券组合收益率的目的。本基金在进行债券市场发展趋势及市场利率波动预测的基础上，结合本基金债券组合的利率弹性特征，确定债券组合的久期配置。

（2）确定债券组合的期限结构配置

在确定了本基金债券组合的久期后，本基金主要采用收益率曲线分析策略决定组合的期限结构配置。所谓收益率曲线分析策略，即通过考察市场收益率曲线的动态变化及预期变化，寻求在一定时期内获取因收益率曲线形状变化导致债券价格变化而产生的超额收益。债券收益率曲线是市场对当前经济状况及对未来经济走势预测充分反应的结果。分析债券收益率曲线，不仅可以非常直观地了解当前债券市场整体状态，而且能通过收益率曲线隐含的远期利率，分析预测收益率曲线的变化趋势，从而把握债券市场的走向。

在本基金的组合构建过程中，收益率曲线分析策略将根据债券收益率曲线变动、各期限品种收益率及收益率基差波动等因素分析，预测收益率曲线的变动趋势，并结合短期资金利率水平与变动趋势，形成具体的收益率曲线组合策略，从而确定本基金债券组合中不同期限结构券种的配置。

（3）选择个券，构建组合

在确定债券组合的期限结构后，本基金将主要运用收益率基差分析策略，通过对不同类别债券收益率基差的分析，预测其变动趋势，及时发现因基（利）差超出债券内在价值差异而产生的投资机会，发掘价值被低估的债券品种，并结合税收差异和信用风险溢价等因素进行分析，综合评判个券的投资价值，以挑选风险收益特征最匹配的券种，建立具体的个券组合。

在具体运用收益率基差分析策略中，本基金还将采用换券利差交易策略、凸性套利交易策略以及骑乘收益率曲线策略等交易策略。

4、权证投资策略

本基金权证投资的原则主要为有利于基金资产增值，有利于加强基金风险控制。本基金在权证投资中以对应的标的证券的基本面为基础，结合权证定价模型、市场供求关系、交易制度设计等多种因素对权证进行定价，主要运用的投资策略为：杠杆交易策略、对冲保底组合投资策略、保底套利组合投资策略、买入跨式投资策略、Delta 对冲策略等。

5、资产支持证券投资策略

资产支持证券，定价受多种因素影响，包括市场利率、发行条款、支持资产的构成及质量、提前偿还率、违约率等。本基金将深入分析上述基本面因素，并辅助采用蒙特卡洛方法等数量化定价模型，评估其内在价值。

6、股指期货投资策略

本基金将根据风险管理的原则，以套期保值为目的，本着谨慎原则，参与股指期货的投资，有选择地投资于股指期货。套期保值将主要采用流动性好、交易活跃的期货合约。本基金在进行股指期货投资时，将通过对证券市场和期货市场运行趋势的研究，并结合股指期货的定价模型寻求其合理的估值水平。本基金管理人将充分考虑股指期货的收益性、流动性及风险特征，通过资产配置、品种选择，谨慎进行投资，以降低投资组合的整体风险。

7、中小企业私募债券的投资策略

由于中小企业私募债券采取非公开方式发行和交易，并限制投资者数量上限，整体流动性相对较差。同时，受到发债主体资产规模较小、经营波动性较高、信用基本面稳定性较差的影响，整体的信用风险相对较高。中小企业私募债券的这两个特点要求在具体的投资过程中，应采取更为谨慎的投资策略。

投资该类债券的核心要点是分析和跟踪发债主体的信用基本面，并综合考虑信用风险、久期、债券收益率和流动性等要素，确定最终的投资决策。作为开放式基金，本基金将严格控制该类债券占基金净资产的比例，对于有一定信用风险隐患的个券，基于流动性风险的考虑，本基金将及时减仓或卖出。

（二）投资操作程序和投资组合的实施方案

1、投资操作程序

本基金参与投资决策和操作的机构和部门包括：投资决策委员会、基金投资部、研究部以及风险管理部，投资操作包括投资准备、投资决策、投资执行和投资评估等四个程

序。

（1）投资准备程序

1) 债券备选库的建立与维护

研究员根据基金合同中的规定及市场状况，初选出符合本基金投资策略的债券，建立备选库，并定期进行维护。

2) 债券核心库的建立与维护

研究部与投资部综合分析各类债券的信用状况、收益率水平、风险特征、流动性、久期、利息税务处理等因素，精选债券，建立债券核心库，并动态进行维护。

3) 股票库的建立与维护

研究员根据基金合同中的规定，初选出符合本基金投资策略的证券备选库。研究部与基金投资部确定具有良好投资回报预期的资产配置比例，并对个股深入调研，精选股票。

（2）投资决策程序

1) 基金经理构造投资组合计划；

2) 风险管理部对投资组合计划进行风险收益分析，提出修正意见；研究部策略研究员通过宏观、中观分析，对投资组合的资产配置提出意见；

3) 投资决策委员会通过月度、季度、年度会议和不定期会议对基金配置的组合方案进行审议和确定。

（3）投资执行程序

基金经理通过交易室对投资组合方案进行实施。

（4）投资评估程序

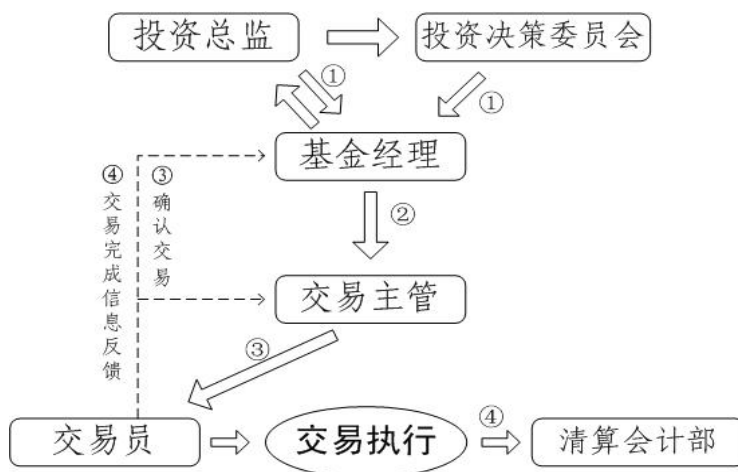
1) 风险管理部对投资组合进行跟踪评估，提出风险控制意见，按照风险大小，定期或随时向基金经理、投资总监、投资决策委员会报告。

2) 评估和调整决策程序：投资决策委员会根据环境的变化和实际需要可以调整决策的程序，基金经理调整投资组合应按授权权限和批准程序进行。

2、投资组合方案的贯彻实施

本公司建立了一整套完善的公司内部规章制度和相应的投资管理流程，确保投资组合方案的贯彻实施。投资组合方案的执行过程如下图所示：

图 泰信行业精选混合型证券投资基金投资组合方案执行流程图



资料来源：泰信基金

① 基金投资组合方案执行实行投资决策委员会领导下的基金经理负责制，由基金经理根据授权具体承担执行。基金经理可配若干名基金经理助理协助其工作。

投资决策委员会对基金投资组合方案执行实行授权制，授权的具体权限由投资决策委员会根据每只基金的规模、风格具体确定，也可以在投资组合方案中临时确定、调整。

基金投资总监、基金经理分别在授权的范围内根据投资组合方案决定投资的具体执行。基金经理在授权范围内根据投资组合方案可以直接下达交易指令；超出基金经理授权权限但是在基金投资总监授权权限范围内的，经投资总监审批后，由基金经理下达交易指令；超出基金投资总监权限的，由投资决策委员会审批后，由基金经理下达交易指令。

② 基金经理下达的交易指令到达集中交易室交易主管后，交易主管再分配给各交易员。交易主管应尽量平均分配各交易员的工作量。

交易指令全部以电脑下单方式完成。在电脑发生故障等意外情况时，交易指令可以录音电话或书面方式下达，禁止以非录音或口头方式下达。

③ 交易员在确认指令无误后，根据指令的要求，结合自身的操作经验合理地完成交易。

④ 交易员应及时将交易情况反馈给交易主管、基金经理和清算会计部。

（三）投资限制

1、禁止行为

为维护基金份额持有人的合法权益，本基金禁止从事下列行为：

- （1）承销证券；
- （2）违反规定向他人贷款或提供担保；
- （3）从事承担无限责任的投资；
- （4）向基金管理人、基金托管人出资；
- （5）从事内幕交易、操纵证券价格及其他不正当的证券交易活动；
- （6）法律、行政法规和中国证监会规定禁止从事的其他行为。

本基金运用基金财产买卖基金管理人、基金托管人及其控股股东、实际控制人或者与其有其他重大利害关系的公司发行的证券或承销期内承销的证券，或者从事其他重大关联交易的，应当遵循基金份额持有人利益优先的原则，防范利益冲突，符合中国证监会的规定，并履行信息披露义务。如法律法规或监管部门取消上述禁止性规定，本基金管理人在履行适当程序后可不受上述规定的限制。

2、投资组合限制

本基金的投资组合将遵循以下限制：

- （1）本基金股票投资占基金资产的比例范围为 **0-95%**；
- （2）本基金持有一家公司发行的证券，其市值不得超过基金资产净值的 **10%**；
- （3）本基金与由本基金管理人管理的其他基金共同持有一家公司发行的证券，不得超过该证券的 **10%**；
- （4）本基金进入全国银行间同业市场进行债券回购的资金余额不得超过基金资产净值的 **40%**，债券回购最长期限为 **1** 年，债券回购到期后不得展期；
- （5）本基金在任何交易日买入权证的总金额，不超过上一交易日基金资产净值的 **0.5%**，基金持有的全部权证的市值不超过基金资产净值的 **3%**，基金管理人管理的全部基金持有同一权证的比例不超过该权证的 **10%**。法律法规或中国证监会另有规定的，遵从其规定；

(6) 本基金应投资于信用级别评级为 **BBB** 以上（含 **BBB**）的资产支持证券。本基金持有资产支持证券期间，如果其信用等级下降、不再符合投资标准，应在评级报告发布之日起 **3** 个月内全部卖出；

(7) 本基金持有的全部资产支持证券，其市值不得超过基金资产净值的 **20%**；

(8) 本基金持有的同一（指同一信用级别）资产支持证券的比例，不得超过该资产支持证券规模的 **10%**；本基金投资于同一原始权益人的各类资产支持证券的比例，不得超过基金资产净值的 **10%**；

(9) 本基金管理人管理的全部基金投资于同一原始权益人的各类资产支持证券，不得超过其各类资产支持证券合计规模的 **10%**；

(10) 本基金财产参与股票发行申购，所申报的金额不得超过本基金的总资产，所申报的股票数量不得超过拟发行股票公司本次发行股票的总量；

(11) 本基金不得违反基金合同关于投资范围和投资比例的约定；

(12) 本基金总资产不得超过基金净资产的 **140%**；

(13) 本基金每个交易日日终在扣除股指期货合约需缴纳的交易保证金后，应当保持不低于基金资产净值 **5%** 的现金或到期日在一年以内的政府债券；

(14) 本基金在任何交易日日终，持有的买入股指期货合约价值不得超过基金资产净值的 **10%**；

(15) 本基金在任何交易日日终，持有的买入股指期货合约与有价证券市值之和，不得超过基金资产净值的 **95%**；其中，有价证券指股票、债券（不含到期日在一年以内的政府债券）、权证、资产支持证券、买入返售金融资产（不含质押式回购）等；

(16) 本基金在任何交易日日终，持有的卖出期货合约价值不得超过基金持有的股票总市值的 **20%**；

(17) 本基金所持有的股票市值和买入、卖出股指期货合约价值，合计（轧差计算）应当符合基金合同关于股票投资比例的有关约定；

(18) 本基金在任何交易日内交易（不包括平仓）的股指期货合约的成交金额不得超过上一交易日基金资产净值的 **20%**；

(19) 本基金持有单只中小企业私募债券，其市值不得超过基金资产净值的 **10%**；

(20) 相关法律法规以及监管部门规定的其它投资限制。

本基金管理人应当按照中国金融期货交易所要求的内容、格式与时限向交易所报告所交易和持有的卖出期货合约情况、交易目的及对应的证券资产情况等。

如果法律法规对上述投资比例限制进行变更的，以变更后的规定为准。《基金法》及其他有关法律法规或监管部门取消上述限制的，履行适当程序后，本基金不受上述限制，不需要经基金份额持有人大会审议。

基金管理人应当自基金合同生效之日起 6 个月内使基金的投资组合比例符合基金合同的有关约定。期间，本基金的投资范围、投资策略应当符合基金合同的约定。基金托管人对基金投资的监督和检查自基金合同生效之日起开始。

由于证券市场波动、期货市场波动、证券发行人合并或基金规模变动等基金管理人之外的原因导致的投资组合不符合上述约定的比例不在限制之内，但基金管理人应在 10 个交易日内进行调整，以达到标准。法律法规另有规定的从其规定。

十、基金的业绩比较标准

本基金的业绩比较基准是：

沪深 300 指数收益率×55%+上证国债指数收益率×45%

沪深 300 指数由中国 A 股各行业上市公司中最具流动性的 300 家公司编制而成，能够全面反映股票市场的波动，是股票市场中风险收益特征较好的指数之一。上证国债指数样本涵盖了上海证券交易所所有的国债品种，交易所的国债交易市场具有参与主体丰富、竞价交易连续的特性，能反映出市场利率的瞬息变化，也使得上证国债指数能真实地标示出利率市场整体的收益风险度。因此本基金选取的基准具有较好的代表性。

如果今后市场中出现更适用于本基金的指数，本基金可以在征得基金托管人同意后报中国证监会备案变更业绩比较基准，并及时公告，无需召开基金份额持有人大会。

十一、基金的风险收益特征

本基金是混合型证券投资基金，其预期收益和风险水平高于债券型基金产品和货币市场基金、低于股票型基金产品。

十二、基金的投资组合报告(未经审计)

本基金管理人的董事会及董事保证本报告所载资料不存在虚假记载、误导性陈述或重大遗漏，并对其内容的真实性、准确性和完整性承担个别及连带责任。

本基金的托管人中信银行股份有限公司根据本基金合同的规定，已于 2016 年 3 月 25 日复核了本投资组合报告的内容。

1、报告期末基金资产组合情况

序号	项目	金额 (元)	占基金总资产的比例 (%)
1	权益投资	32,725,690.43	2.16
	其中：股票	32,725,690.43	2.16
2	基金投资	-	-
3	固定收益投资	411,310,924.70	27.14
	其中：债券	411,310,924.70	27.14
	资产支持证券	-	-
4	贵金属投资	-	-
5	金融衍生品投资	-	-
6	买入返售金融资产	133,400,000.00	8.80
	其中：买断式回购的买入返售金融资产	-	-
7	银行存款和结算备付金合计	22,222,324.23	1.47
8	其他资产	915,931,820.12	60.43
9	合计	1,515,590,759.48	100.00

2、报告期末按行业分类的股票投资组合

代码	行业类别	公允价值 (元)	占基金资产净值比例 (%)
A	农、林、牧、渔业	-	-
B	采矿业	-	-
C	制造业	16,895,980.78	1.49
D	电力、热力、燃气及水生产和供应业	8,802,000.00	0.78
E	建筑业	569,223.75	0.05
F	批发和零售业	1,737,304.44	0.15
G	交通运输、仓储和邮政业	-	-
H	住宿和餐饮业	-	-
I	信息传输、软件和信息技术服务业	233,257.06	0.02
J	金融业	-	-
K	房地产业	2,572,800.00	0.23
L	租赁和商务服务业	932,400.00	0.08
M	科学研究和技术服务业	-	-
N	水利、环境和公共设施管理业	-	-

0	居民服务、修理和其他服务业	-	-
P	教育	-	-
Q	卫生和社会工作	-	-
R	文化、体育和娱乐业	982,724.40	0.09
S	综合	-	-
	合计	32,725,690.43	2.89

3、报告期末按公允价值占基金资产净值比例大小排序的前十名股票投资明细

序号	股票代码	股票名称	数量（股）	公允价值（元）	占基金资产净值比例（%）
1	000690	宝新能源	900,000	8,802,000.00	0.78
2	000657	中钨高新	500,000	8,005,000.00	0.71
3	601588	北辰实业	480,000	2,572,800.00	0.23
4	600521	华海药业	100,000	2,539,000.00	0.22
5	600887	伊利股份	110,000	1,807,300.00	0.16
6	601933	永辉超市	150,000	1,515,000.00	0.13
7	603100	川仪股份	60,000	1,088,400.00	0.10
8	600513	联环药业	40,000	1,042,400.00	0.09
9	603999	读者传媒	16,713	982,724.40	0.09
10	600138	中青旅	40,000	932,400.00	0.08

4、报告期末按债券品种分类的债券投资组合

序号	债券品种	公允价值（元）	占基金资产净值比例（%）
1	国家债券	75,183,073.80	6.64
2	央行票据	-	-
3	金融债券	-	-
	其中：政策性金融债	-	-
4	企业债券	336,127,850.90	29.71
5	企业短期融资券	-	-
6	中期票据	-	-
7	可转债	-	-
8	同业存单	-	-
9	其他	-	-
10	合计	411,310,924.70	36.35

5、报告期末按公允价值占基金资产净值比例大小排名的前五名债券投资明细

序号	债券代码	债券名称	数量（张）	公允价值（元）	占基金资产净值比例（%）
1	019317	13 国债 17	634,820	64,021,597.00	5.66
2	112079	12 长安债	540,905	55,713,215.00	4.92
3	122733	11 京资 01	471,280	48,084,698.40	4.25
4	122065	11 上港 01	456,670	45,913,601.80	4.06
5	122097	11 浦路桥	357,400	36,858,662.00	3.26

6、报告期末按公允价值占基金资产净值比例大小排名的前十名资产支持证券投资明细

报告期末本基金未持有资产支持证券。

7、报告期末按公允价值占基金资产净值比例大小排名的前五名权证投资明细

报告期末本基金未持有权证。

8、报告期末本基金投资的股指期货交易情况说明

报告期末本基金未投资股指期货。

9、报告期末本基金投资的国债期货交易情况说明

报告期末本基金未投资国债期货。

10、投资组合报告附注

10.1 报告期内本基金投资的前十名证券的发行主体没有被监管部门立案调查或在本报告编制日前一年内受到公开谴责、处罚的。

10.2 报告期内本基金投资的前十名股票中没有在基金合同规定备选股票库之外的股票。

10.3 其他资产构成

序号	名称	金额（元）
1	存出保证金	774,232.91
2	应收证券清算款	906,429,762.58
3	应收股利	-
4	应收利息	8,082,351.62
5	应收申购款	3,055.07
6	其他应收款	642,417.94
7	待摊费用	-
8	其他	-
9	合计	915,931,820.12

10.4 报告期末持有的处于转股期的可转换债券明细

报告期末本基金未持有处于转股期的可转换债券。

10.5 报告期末前十名股票中存在流通受限情况的说明

序号	股票代码	股票名称	流通受限部分的公允价值(元)	占基金资产净值比例(%)	流通受限情况说明
1	000657	中钨高新	8,005,000.00	0.71	重大事项公告

10.6 本报告涉及合计数相关比例的，均以合计数除以相关数据计算，而不是对不同比例进行合计。

十三、基金的业绩

基金管理人依照恪尽职守、诚实信用、谨慎勤勉的原则管理和运用基金财产，但不保证基金一定盈利，也不保证最低收益。基金的过往业绩并不代表其未来表现。投资有风险，投资者在做出投资决策前应仔细阅读本基金的招募说明书。

基金的业绩表现

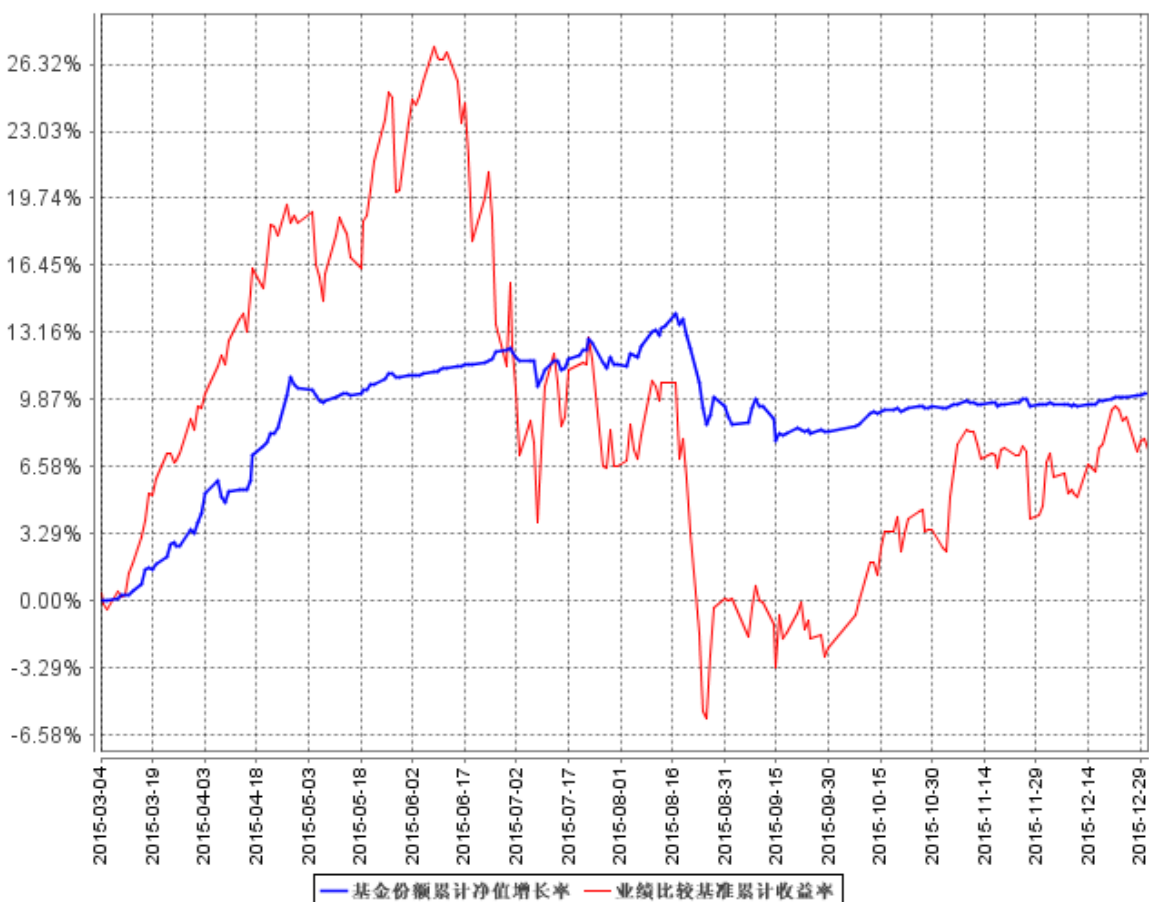
（一）、行业精选基金合同生效日为 2015 年 3 月 4 日。基金合同生效以来（截至 2015 年 12 月 31 日，不含转型前的泰信保本混合基金）的投资业绩与同期基准的比较如下表所示：

阶段（转型后）	净值增长率①	净值增长率标准差②	业绩比较基准收益率③	业绩比较基准收益率标准差④	①-③	②-④
20150304-20150630	12.43%	0.32%	15.63%	1.30%	-3.20%	-0.98%
20150304-20151231	10.15%	0.35%	7.39%	1.41%	2.76%	-1.06%

（二）、行业精选基金合同生效以来（不含转型前的泰信保本混合基金）基金份额净值的变动情况，及与同期业绩比较基准的变动进行比较：

（2015年3月4日至2015年12月31日）

基金份额累计净值增长率与同期业绩比较基准收益率的历史走势对比图



注：1、本基金合同自 2015 年 3 月 4 日转型生效。截至报告期末本基金仍在建仓期。

2、本基金建仓期为六个月。建仓期满各项投资比例符合基金合同关于投资组合的相关规定。本基金股票投资占基金资产的比例范围为 0-95%。本基金每个交易日日终在扣除股指期货合约需缴纳的交易保证金后，应当保持不低于基金资产净值 5% 的现金或者到期日在一年以内的政府债券。

3、本基金系原泰信保本混合型证券投资基金保本到期转型而来。根据《泰信保本混合型证券投资基金基金合同》的有关规定，该基金的保本期为三年。保本周期到期后，依据《基金合同》规定，本基金未能符合保本基金存续条件，该基金转型为非保本的混合型证券投资基金，基金名称变更为“泰信行业精选混合型证券投资基金”。自 2015 年 3 月 4 日起，《泰信行业精选混合型证券投资基金基金合同》转型生效。

十四、费用概览

（一）与基金运作有关的费用

1、基金管理人的管理费

本基金的管理费按前一日基金资产净值的 1.2% 年费率计提。管理费的计算方法如下：

$$H = E \times 1.2\% \div \text{当年天数}$$

H 为每日应计提的基金管理费

E 为前一日的基金资产净值

基金管理费每日计算，逐日累计至每月月末，按月支付，经基金管理人与基金托管人核对一致后，由基金托管人于次月首日起 2 个工作日内从基金财产中一次性支付给基金管理人。若遇法定节假日、公休假等，支付日期顺延。

2、基金托管人的托管费

本基金的托管费按前一日基金资产净值的 0.25% 的年费率计提。托管费的计算方法如下：

$$H = E \times 0.25\% \div \text{当年天数}$$

H 为每日应计提的基金托管费

E 为前一日的基金资产净值

基金托管费每日计算，逐日累计至每月月末，按月支付，经基金管理人与基金托管人核对一致后，由基金托管人于次月首日起 2 个工作日内从基金财产中一次性支取。若遇法定节假日、公休日等，支付日期顺延。

3、其他与基金运作有关的费用

- （1）基金合同生效后与基金相关的信息披露费用；
- （2）基金合同生效后与基金相关的会计师费、律师费、仲裁费和诉讼费；
- （3）基金份额持有人大会费用；
- （4）基金的证券、期货交易费用；
- （5）基金的银行汇划费用；
- （6）证券、期货账户开户费用、银行账户维护费用
- （7）按照国家有关规定和基金合同约定，可以在基金财产中列支的其他费用。

本基金终止清算时所发生费用，按实际支出额从基金财产总值中扣除。

（二）与基金销售有关的费用

1、申购费

本基金的申购费用按照《销售费用管理规定》收取，本基金基金份额采用前端收费模式收取基金申购费用。在申购时收取的申购费称为前端申购费。费率按申购金额递减，即申购金额越大，所适用的申购费率越低。投资者在一天之内如果有多笔申购，适用费率按单笔分别计算。申购费率具体如下表所示：

申购金额（M，含申购费）	申购费率
M<50 万	1.5%
50 万≤M<200 万	1.0%
200 万≤M<500 万	0.5%
M≥500 万	按笔收取，每笔 1000 元

本基金的申购费用由基金投资者承担，不列入基金财产，主要用于本基金的市场推广、销售、注册登记等各项费用。赎回费用由基金投资者承担。

2、本基金对基金份额收取赎回费，在投资者赎回基金份额时收取。基金份额的赎回费率按照持有时间递减，即相关基金份额持有时间越长，所适用的赎回费率越低。

本基金的赎回费用由基金份额持有人承担。本基金对持续持有期少于 30 天的投资者收取的赎回费，将全额计入基金财产；对持续持有期长于 30 天（含）但少于 90 天的投资者收取的赎回费，将不低于赎回费总额的 75% 计入基金财产；对持续持有期长于 90 天（含）但少于 180 天的投资者收取的赎回费，将不低于赎回费总额的 50% 计入基金财产；对持续持有期长于 180 天（含）但少于 730 天的投资者收取的赎回费，将不低于赎回费总额的 25% 归入基金财产。对持续持有期超过 730 天的投资人不收取赎回费。未归入基金财产的部分用于支付登记费和其他必要的手续费。

本基金基金份额的赎回费率具体如下：

持有时间	赎回费率
T<7 天	1.5%
7 天≤T<30 天	0.75%
30 天≤T<180 天	0.5%
180 天≤T<365 天	0.1%
365 天≤T<730 天	0.05%

T ≥ 730 天	0%
-----------	----

3、基金管理人可以根据基金合同的相关约定调整费率或收费方式，基金管理人最迟应于新的费率或收费方式实施日前 2 个工作日在指定媒介公告。

4、基金管理人可以在不违背法律法规规定及基金合同约定的情形下根据市场情况制定基金促销计划，定期或不定期地开展基金促销活动。在基金促销活动期间，按相关监管部门要求履行相关手续后基金管理人可以适当调低基金申购费率和基金赎回费率。

（三）费用调整

基金管理人和基金托管人协商一致后，可根据基金发展情况调整基金管理费率、基金托管费率等相关费率。

调高基金管理费率、基金托管费率等费率，须召开基金份额持有人大会审议；调低基金管理费率、基金托管费率等费率，无须召开基金份额持有人大会。

基金管理人必须最迟于新的费率实施日前依照《信息披露办法》的有关规定在指定媒介公告。

十五、对招募说明书更新部分的说明

本更新招募说明书依据《证券投资基金法》、《证券投资基金运作管理办法》、《证券投资基金销售管理办法》、《证券投资基金信息披露管理办法》、《证券投资基金信息披露内容与格式准则第 5 号<基金招募说明书的内容与格式>》等有关法律法规及《泰信行业精选灵活配置混合型证券投资基金合同》的规定，结合泰信行业精选灵活配置混合型证券投资基金（以下简称“本基金”）近半年的投资经营情况，对 2015 年 10 月 13 日公告的《泰信行业精选灵活配置混合型证券投资基金招募说明书》进行了必要的补充及更新。

具体情况说明如下：

1、在“重要提示”中明确了本次更新招募说明书更新内容的截止日期及有关财务数据的截止日期。

2、第三节“基金管理人”部分：

（1）在“（一）基金管理人概况”部分，对公司正式员工人数、公司旗下基金及资产管理计划情况进行了更新。

（2）在“（三）主要人员情况”部分，对公司董事、监事的任职信息进行了更新；对

投委会成员名单进行了更新。

3、第四节“基金托管人”部分，对基金托管人的发展概况及主要业务经营情况进行了更新。

4、第五节“相关服务机构”销售机构部分，对本基金销售机构的信息进行了必要的更新。

5、第十节“基金的转换、非交易过户及转托管”部分，更新了截止2016年3月4日基金定期定额投资、基金转换业务办理情况。

6、第十一节“基金的投资”部分，根据本基金2015年第4季度报告的相关内容，重新调整了“（十）基金投资组合报告”的内容（未经审计）。

7、第十二节“基金的业绩”部分，修订了本基金自合同生效以来的投资业绩，该部分内容均按规定格式要求编制，并经基金托管人复核。

8、第二十四节“其他应披露事项”中，汇总了本报告期内已经披露的与本基金有关的公告信息。

泰信基金管理有限公司

2016年4月15日