

# 诺安低碳经济股票型证券投资基金 2016 年第 1 季度报告

2016 年 3 月 31 日

基金管理人：诺安基金管理有限公司

基金托管人：中国工商银行股份有限公司

报告送出日期：2016 年 4 月 20 日

## § 1 重要提示

基金管理人的董事会及董事保证本报告所载资料不存在虚假记载、误导性陈述或重大遗漏，并对其内容的真实性、准确性和完整性承担个别及连带责任。

基金托管人中国工商银行股份有限公司根据本基金合同规定，于 2016 年 4 月 18 日复核了本报告中的财务指标、净值表现和投资组合报告等内容，保证复核内容不存在虚假记载、误导性陈述或者重大遗漏。

基金管理人承诺以诚实信用、勤勉尽责的原则管理和运用基金资产，但不保证基金一定盈利。

基金的过往业绩并不代表其未来表现。投资有风险，投资者在作出投资决策前应仔细阅读本基金的招募说明书。

本报告中财务资料未经审计。

本报告期自 2016 年 1 月 1 日起至 3 月 31 日止。

## § 2 基金产品概况

基金简称	诺安低碳经济股票
交易代码	001208
基金运作方式	契约型开放式
基金合同生效日	2015 年 5 月 12 日
报告期末基金份额总额	2,589,008,765.65 份
投资目标	本基金通过投资于低碳经济主题相关上市公司，在控制投资风险的同时，力争实现基金资产的稳定增值。
投资策略	<p>1、资产配置策略方面，本基金将采取战略性资产配置和战术性资产配置相结合的资产配置策略，根据宏观经济运行态势、政策变化、市场环境的变化，在长期资产配置保持稳定的前提下，积极进行短期资产灵活配置，力图通过时机选择构建在承受一定风险前提下获取较高收益的资产组合。</p> <p>本基金实施大类资产配置策略过程中还将根据各类证券的风险收益特征的相对变化，动态优化投资组合，以规避或控制市场风险，提高基金收益率。</p> <p>2、低碳经济主题配置策略</p> <p>a) 低碳经济主题及其相关行业和公司的界定</p> <p>走向低碳化时代是大势所趋，低碳经济也势在必行。低碳经济是一项系统工程，必须从经济和社会整体出发，着重在七个方面实现。低碳经济主题相关行业和公司来自于这七个方面：能源低碳化如以新能源、节能减排、绿色发展等为主营业务，提供相关设备、技术、产品、服务等与能源产业链相关的行业或公司，交通低碳化如新能源汽车等</p>

	<p>行业或公司，建筑低碳化如生产使用节能环保建筑材料的相关行业或公司，农业低碳化如林业、有机农业等行业或公司，工业低碳化如发展节能减排积极参与碳排放交易与治理的工业行业或公司，服务低碳化如提倡智能信息化服务的行业或公司，消费低碳化如提倡绿色消费及可循环消费的酒店、旅游等行业或公司。</p> <p>未来随着经济增长方式转变和产业结构升级，从事或受益于上述投资主题的外延将会逐渐扩大，本基金将视实际情况调整上述对低碳经济主题类股票的识别及认定。</p> <p>b) 行业配置策略</p> <p>本基金将分别从以下几个方面对低碳经济的各个子行业进行分析：</p> <p>(1) 政策分析：本基金将密切关注低碳经济相关国家产业政策以及财政税收政策和货币政策等变化对低碳经济主题相关行业的影响，积极配置收益于政策变化的行业。</p> <p>(2) 公司分析：技术水平将影响低碳经济主题相关公司的发展情况。本基金将密切跟踪低碳经济主题相关公司技术水平变化及发展趋势，重点关注技术水平提升较快且发展趋势良好的上市公司。</p> <p>(3) 市场分析：低碳经济主题相关行业可能会处于各自不同的发展阶段及行业周期，本基金将重点关注处于行业上升阶段及上升周期的子行业进行投资。</p> <p>3、个股投资策略方面，本基金将结合定量与定性分析，充分发挥基金管理人研究团队和投资团队的选股能力，选择具有领先优势、创新能力及成长潜力良好的上市公司进行投资。</p> <p>4、债券投资策略方面，本基金的债券投资部分采用积极管理的投资策略，具体包括利率预测策略、收益率曲线预测策略、溢价分析策略以及个券估值策略。</p> <p>5、权证投资策略方面，本基金将主要运用价值发现策略和套利交易策略等。作为辅助性投资工具，我们将结合自身资产状况审慎投资，力图获得最佳风险调整收益。</p> <p>6、资产支持证券投资策略</p> <p>本基金将在国内资产证券化产品具体政策框架下，通过对资产池结构和质量的跟踪考察、分析资产支持证券的发行条款、预估提前偿还率变化对资产支持证券未来现金流的影响，充分考虑该投资品种的风险补偿收益和市场流动性，谨慎投资资产支持证券。本基金将严格控制资产支持证券的总体投资规模并进行分散投资，以降低流动性风险。未来，根据市场情况，基金可相应调整和更新相关投资策略，并在招募说明书更新中公告。</p>
业绩比较基准	本基金的业绩比较基准为中证内地低碳经济主题指数与中证全债指数的混合指数，即： $80\% \times \text{中证内地低碳经济主题指数收益率} + 20\% \times \text{中证全债指数收益率}$
风险收益特征	本基金是股票型基金，属于证券投资基金中的较高预期风险和较高预期收益品种，其预期风险与预期收益水平高于混合型基金、债券型基金和货币市场基金。
基金管理人	诺安基金管理有限公司
基金托管人	中国工商银行股份有限公司

### § 3 主要财务指标和基金净值表现

#### 3.1 主要财务指标

单位：人民币元

主要财务指标	报告期（2016年1月1日—2016年3月31日）
1. 本期已实现收益	-299,749,954.19
2. 本期利润	-391,876,985.95
3. 加权平均基金份额本期利润	-0.1494
4. 期末基金资产净值	1,848,780,611.54
5. 期末基金份额净值	0.714

注：①上述基金业绩指标不包括持有人交易基金的各项费用，计入费用后实际收益水平要低于所列数字。

②本期已实现收益指基金本期利息收入、投资收益、其他收入（不含公允价值变动收益）扣除相关费用后的余额，本期利润为本期已实现收益加上本期公允价值变动收益。

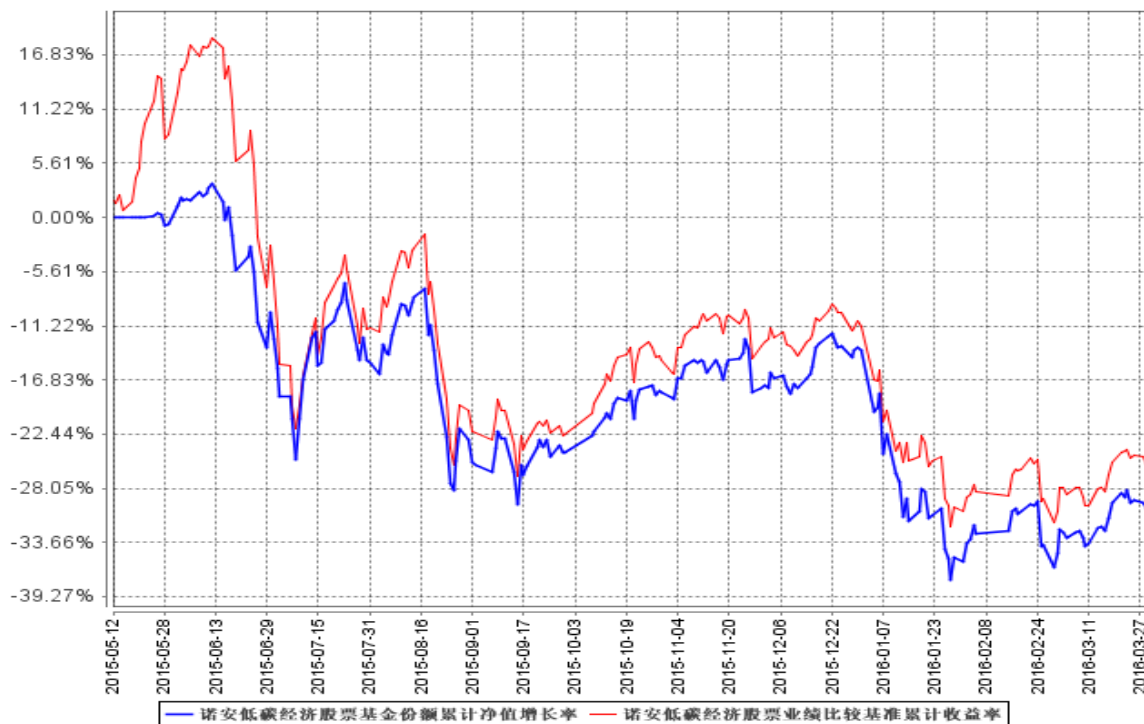
#### 3.2 基金净值表现

##### 3.2.1 本报告期基金份额净值增长率及其与同期业绩比较基准收益率的比较

阶段	净值增长率 ①	净值增长率 标准差②	业绩比较基 准收益率③	业绩比较基准 收益率标准差 ④	①—③	②—④
过去三个月	-17.17%	2.68%	-13.73%	2.36%	-3.44%	0.32%

注：本基金的业绩比较基准为：80%×中证内地低碳经济主题指数收益率+20%×中证全债指数收益率。

### 3.2.2 自基金合同生效以来基金累计净值增长率变动及其与同期业绩比较基准收益率变动的比较



注：①本基金基金合同于 2015 年 5 月 12 日生效，截至 2015 年 12 月 31 日止，本基金成立未满 1 年。

②本基金建仓期为 6 个月，建仓期结束时各项资产配置比例符合合同约定。

## § 4 管理人报告

### 4.1 基金经理（或基金经理小组）简介

姓名	职务	任本基金的基金 经理期限		证券从 业年限	说明
		任职日期	离任 日期		
盛震山	诺安低碳经济股票型证券投资基金基金经理	2015 年 9 月 26 日	-	6	硕士，曾任职于中国电信集团北京市电信有限公司、中国移动通信有限研究公司研究院，后任职于光大证券股份有限公司，从事行业研究工作。2012 年 1 月加入诺安基金管理有限公司，任研究员。2015 年 9 月起任诺安低碳经济股票型证券投资基金基金经理。

注：①此处基金经理的任职日期为公司作出决定并对外公告之日；

②证券从业的含义遵从《证券业从业人员资格管理办法》的相关规定等。

## 4.2 管理人对报告期内本基金运作合规守信情况的说明

报告期间, 诺安低碳经济股票型证券投资基金管理人严格遵守了《中华人民共和国证券投资基金法》及其他有关法律法规, 遵守了《诺安低碳经济股票型证券投资基金基金合同》的规定, 遵守了本公司管理制度。本基金投资管理未发生违法违规行为。

## 4.3 公平交易专项说明

### 4.3.1 公平交易制度的执行情况

根据中国证监会 2011 年修订的《证券投资基金管理公司公平交易制度指导意见》, 本公司更新并完善了《诺安基金管理有限公司公平交易制度》。制度的范围包括境内上市股票、债券的一级市场申购、二级市场交易等投资管理活动, 同时涵盖投资授权、研究分析、投资决策、交易执行、业绩评估等投资管理活动相关的各个环节。

投资研究方面, 公司设立全公司所有投资组合适用的证券备选库, 在此基础上, 不同投资组合根据其投资目标、投资风格和投资范围的不同, 建立不同投资组合的投资对象备选库和交易对手备选库; 公司拥有健全的投资授权制度, 明确投资决策委员会、投资总监、投资组合经理等各投资决策主体的职责和权限划分, 投资组合经理在授权范围内可以自主决策, 超过投资权限的操作需要经过严格的审批程序; 公司建立了统一的研究管理平台, 所有内外部研究报告均通过该研究管理平台发布, 并保障该平台对所有研究员和投资组合经理开放。

交易执行方面, 对于场内交易, 基金管理人在投资交易系统中设置了公平交易功能, 交易中心按照时间优先、价格优先的原则执行所有指令, 如果多个投资组合在同一时点就同一证券下达了相同方向的投资指令, 并且市价在指令限价以内, 投资交易系统自动将该证券的每笔交易报单都自动按比例分拆到各投资组合; 对于债券一级市场申购、非公开发行股票申购等非集中竞价交易的交易分配, 在参与申购之前, 各投资组合经理独立地确定申购价格和数量, 并将申购指令下达给交易中心。公司在获配额度确定后, 按照价格优先的原则进行分配, 如果申购价格相同, 则根据该价位各投资组合的申购数量进行比例分配; 对于银行间市场交易、固定收益平台、交易所大宗交易, 投资组合经理以该投资组合的名义向交易中心下达投资指令, 交易中心向银行间市场或交易对手询价、成交确认, 并根据“时间优先、价格优先”的原则保证各投资组合获得公平的交易机会。

本报告期内, 公平交易制度总体执行情况良好, 未发现违反公平交易制度的情况。

### 4.3.2 异常交易行为的专项说明

本基金于本报告期内不存在异常交易行为。本报告期内基金管理人管理的所有投资组合参与

的交易所公开竞价同日反向交易成交较少的单边交易量不存在超过该证券当日成交量的 5%的情况。

#### 4.4 报告期内基金投资策略和运作分析

2016 年第一个季度，市场经历了新一轮向下寻底的过程。在此期间，组合保持了相对较低仓位。在行业配置上总体趋于稳健，逐步降低了 TMT 等相对高估值板块的配置，增加了食品饮料、家电、农业、电信运营等偏消费属性的防御性板块的配置。与此同时，一些具备长期成长性的自下而上的品种得以保留，并在不断的补充、调整过程中。

当前，全球及国内的宏观经济处于复杂变化当中，市场的波动性明显增加。从国际大环境来看，美国虽然进入加息周期，但美联储出于全球经济仍然面临诸多风险、美国国内经济数据喜忧参半的现状，对持续加息转而采取相对审慎的态度，因此美元以外货币的贬值压力得以阶段性缓解，短期内风险偏好具备阶段性上行的可能性；另一方面，地缘矛盾继续、恐怖主义袭击不断、全球气候变化无常，也使全球经济的复苏蒙上了一层阴影。国内方面，基础设施和地产去库存带动的投资增长成为当前拉动经济增长的驱动力，但其持续性存疑。相应的，我们认为市场的走势也存在很大不确定性，特别是做出中长期趋势性判断的理由并不充分。因此，我们在投资策略上，首先考虑仓位总体控制，以求当市场出现大幅向下波动时控制回撤，并在此基础上沿着三条线索进行配置：首先是避险类品种，这其中既包括贵金属行业，也包括业绩保持长期稳健且兼具低估值属性的品种，特别是食品饮料、医药等带有刚性需求属性的行业中的龙头公司；其次，重点寻找受益于潜在有效供给下降、供需格局持续改善的行业中的细分品种；第三，自下而上角度，挖掘那些业绩具备良好的成长性、估值相对合理的优质公司。

#### 4.5 报告期内基金的业绩表现

截至报告期末，本基金份额净值为 0.714 元。本报告期基金份额净值增长率为-17.17%，同期业绩比较基准收益率为-13.73%。

#### 4.6 报告期内基金持有人数或基金资产净值预警说明

本报告期内，本基金未出现连续二十个工作日出现基金份额持有人数量不满二百人或者基金资产净值低于五千万元的情形。

## § 5 投资组合报告

### 5.1 报告期末基金资产组合情况

序号	项目	金额（元）	占基金总资产的比例（%）
----	----	-------	--------------

1	权益投资	1,566,037,184.29	81.73
	其中：股票	1,566,037,184.29	81.73
2	基金投资	-	-
3	固定收益投资	-	-
	其中：债券	-	-
	资产支持证券	-	-
4	贵金属投资	-	-
5	金融衍生品投资	-	-
6	买入返售金融资产	-	-
	其中：买断式回购的买入返售金融资产	-	-
7	银行存款和结算备付金合计	348,304,911.75	18.18
8	其他资产	1,853,168.20	0.10
9	合计	1,916,195,264.24	100.00

## 5.2 报告期末按行业分类的股票投资组合

### 5.2.1 报告期末按行业分类的境内股票投资组合

代码	行业类别	公允价值（元）	占基金资产净值比例（%）
A	农、林、牧、渔业	95,088,044.35	5.14
B	采矿业	63,559,880.03	3.44
C	制造业	851,572,589.73	46.06
D	电力、热力、燃气及水生产和供应业	6,189,740.02	0.33
E	建筑业	-	-
F	批发和零售业	-	-
G	交通运输、仓储和邮政业	143,595,256.64	7.77
H	住宿和餐饮业	-	-
I	信息传输、软件和信息技术服务业	123,069,565.39	6.66
J	金融业	156,564,659.41	8.47
K	房地产业	-	-
L	租赁和商务服务业	82,170,000.00	4.44
M	科学研究和技术服务业	-	-
N	水利、环境和公共设施管理业	44,227,448.72	2.39
O	居民服务、修理和其他服务业	-	-
P	教育	-	-
Q	卫生和社会工作	-	-
R	文化、体育和娱乐业	-	-
S	综合	-	-
	合计	1,566,037,184.29	84.71



**5.3 报告期末按公允价值占基金资产净值比例大小排序的前十名股票投资明细**

序号	股票代码	股票名称	数量（股）	公允价值（元）	占基金资产净值比例（%）
1	601021	春秋航空	3,093,392	143,595,256.64	7.77
2	300296	利亚德	6,000,000	142,380,000.00	7.70
3	600050	中国联通	21,999,901	96,579,565.39	5.22
4	002294	信立泰	3,199,806	90,522,511.74	4.90
5	002508	老板电器	1,800,000	82,782,000.00	4.48
6	601888	中国国旅	1,800,000	82,170,000.00	4.44
7	600887	伊利股份	4,999,889	72,848,382.73	3.94
8	600485	信威集团	3,399,895	72,723,754.05	3.93
9	600030	中信证券	3,749,911	66,748,415.80	3.61
10	600519	贵州茅台	261,703	64,808,130.92	3.51

**5.4 报告期末按债券品种分类的债券投资组合**

本基金本报告期末未持有债券。

**5.5 报告期末按公允价值占基金资产净值比例大小排序的前五名债券投资明细**

本基金本报告期末未持有债券。

**5.6 报告期末按公允价值占基金资产净值比例大小排序的前十名资产支持证券投资明细**

本基金本报告期末未持有资产支持证券。

**5.7 报告期末按公允价值占基金资产净值比例大小排序的前五名贵金属投资明细**

本基金本报告期末未持有贵金属。

**5.8 报告期末按公允价值占基金资产净值比例大小排序的前五名权证投资明细**

本基金本报告期末未持有权证。

**5.9 报告期末本基金投资的股指期货交易情况说明****5.9.1 报告期末本基金投资的股指期货持仓和损益明细**

本基金本报告期末未投资股指期货。

**5.9.2 本基金投资股指期货的投资政策**

本基金本报告期末投资股指期货。

## 5.10 报告期末本基金投资的国债期货交易情况说明

### 5.10.1 本期国债期货投资政策

本基金本报告期末未投资国债期货。

### 5.10.2 报告期末本基金投资的国债期货持仓和损益明细

本基金本报告期末未投资国债期货。

### 5.10.3 本期国债期货投资评价

本基金本报告期末未投资国债期货。

## 5.11 投资组合报告附注

### 5.11.1 本基金本报告期投资的前十名证券的发行主体，除中信证券外，本报告期没有出现被监管部门立案调查的情形，也没有出现在报告编制日前一年内受到公开谴责、处罚的情形。

2015 年 9 月 15 日，中信证券股份有限公司公告公司总经理程博明、经纪业务发展与管理委员会运营管理部负责人于新利、信息技术中心汪锦岭等人因涉嫌内幕交易、泄露内幕信息被公安机关依法要求接受调查。2015 年 11 月 26 日，中信证券股份有限公司公告收到中国证券监督管理委员会调查通知书（稽查总队调查通字 153121 号），主要原因是公司在融资融券业务开展过程中，存在违反《证券公司监督管理条例》第八十四条“未按照规定与客户签订业务合同”规定之嫌。目前，公司前期配合调查的员工中，已有一部分员工先后返回工作岗位；公司继续推进董事会、监事会换届选举工作，公司经营情况正常。

截至本报告期末，中信证券（600030）为本基金前十大重仓股。从投资的角度看，我们认为直接融资比例的提升将利于证券行业的发展，行业估值已调整至低位，且该公司在行业中估值相对较低，上述行政监管措施将使得公司更加规范的经营和管理，有恢复增长和保持长期竞争力的潜力，因此本基金才继续持有中信证券。本基金对该股票的投资符合法律法规和公司制度。

### 5.11.2 本基金投资的前十名股票中，没有投资于超出基金合同规定备选股票库之外的股票。

### 5.11.3 其他资产构成

序号	名称	金额（元）
1	存出保证金	1,643,123.29
2	应收证券清算款	-
3	应收股利	-
4	应收利息	65,906.04
5	应收申购款	144,138.87
6	其他应收款	-

7	待摊费用	-
8	其他	-
9	合计	1,853,168.20

#### 5.11.4 报告期末持有的处于转股期的可转换债券明细

本基金本报告期末未持有处于转股期的可转换债券。

#### 5.11.5 报告期末前十名股票中存在流通受限情况的说明

序号	股票代码	股票名称	流通受限部分的公允价值(元)	占基金资产净值比例(%)	流通受限情况说明
1	600485	信威集团	72,723,754.05	3.93	重大事项

#### 5.11.6 投资组合报告附注的其他文字描述部分

由于四舍五入原因，分项之和与合计可能有尾差。

## § 6 开放式基金份额变动

单位：份

报告期期初基金份额总额	2,638,021,727.96
报告期期间基金总申购份额	24,065,929.39
减：报告期期间基金总赎回份额	73,078,891.70
报告期期间基金拆分变动份额（份额减少以“-”填列）	-
报告期期末基金份额总额	2,589,008,765.65

注：总申购份额含红利再投、转换入份额，总赎回份额含转换出份额。

## § 7 基金管理人运用固有资金投资本基金情况

本报告期内基金管理人没有运用固有资金投资本基金。

## § 8 备查文件目录

### 8.1 备查文件目录

- ①中国证券监督管理委员会批准诺安低碳经济股票型证券投资基金募集的文件。
- ②《诺安低碳经济股票型证券投资基金基金合同》。
- ③《诺安低碳经济股票型证券投资基金托管协议》。
- ④基金管理人业务资格批件、营业执照。
- ⑤诺安低碳经济股票型证券投资基金 2016 年第一季度报告正文。

⑥报告期内诺安低碳经济股票型证券投资基金在指定报刊上披露的各项公告。

## 8.2 存放地点

基金管理人、基金托管人住所。

## 8.3 查阅方式

投资者可在营业时间免费查阅，也可按工本费购买复印件。

投资者对本报告书如有疑问，可致电本基金管理人全国统一客户服务电话：400-888-8998，亦可至基金管理人网站 [www.lionfund.com.cn](http://www.lionfund.com.cn) 查阅详情。

诺安基金管理有限公司  
2016 年 4 月 20 日