

# 华泰柏瑞消费成长灵活配置混合型证券投资 基金 2016 年第 1 季度报告

2016 年 3 月 31 日

基金管理人：华泰柏瑞基金管理有限公司

基金托管人：中国建设银行股份有限公司

报告送出日期：2016 年 4 月 20 日

## § 1 重要提示

基金管理人的董事会及董事保证本报告所载资料不存在虚假记载、误导性陈述或重大遗漏，并对其内容的真实性、准确性和完整性承担个别及连带责任。

基金托管人中国建设银行股份有限公司根据本基金合同规定，于 2016 年 4 月 19 日复核了本报告中的财务指标、净值表现和投资组合报告等内容，保证复核内容不存在虚假记载、误导性陈述或者重大遗漏。

基金管理人承诺以诚实信用、勤勉尽责的原则管理和运用基金资产，但不保证基金一定盈利。

基金的过往业绩并不代表其未来表现。投资有风险，投资者在作出投资决策前应仔细阅读本基金的招募说明书。

本报告中的财务资料未经审计。

本报告期自 2016 年 1 月 1 日起至 2016 年 3 月 31 止。

## § 2 基金产品概况

基金简称	华泰柏瑞消费成长混合
交易代码	001069
基金运作方式	契约型开放式
基金合同生效日	2015 年 5 月 20 日
报告期末基金份额总额	807,039,937.26 份
投资目标	通过深入研究，本基金投资于消费相关行业优质的成长性公司，在有效控制风险的前提下，力争为投资者创造高于业绩比较基准的投资回报。
投资策略	本基金采用“自上而下”和“自下而上”相结合方法来构建投资组合。通过定量和定性分析，对宏观经济、市场环境、行业估值等因素做深入系统研究，分析比较股票和债券预期收益率变化，优化股票和债券的投资比例从而确定大类资产配置。
业绩比较基准	申银万国消费品指数*80%+中证全债指数*20%
风险收益特征	本基金属于混合型基金，其预期风险和预期收益高于债券型基金和货币市场基金，低于股票型基金。
基金管理人	华泰柏瑞基金管理有限公司
基金托管人	中国建设银行股份有限公司

### § 3 主要财务指标和基金净值表现

#### 3.1 主要财务指标

单位：人民币元

主要财务指标	报告期（2016年1月1日—2016年3月31日）
1. 本期已实现收益	-216,210,597.17
2. 本期利润	-142,747,412.19
3. 加权平均基金份额本期利润	-0.1552
4. 期末基金资产净值	937,535,415.02
5. 期末基金份额净值	1.162

注：1、上述基金业绩指标不包括持有人认购或交易基金的各项费用，计入费用后实际收益水平要低于所列数字。

2、本期已实现收益指基金本期利息收入、投资收益、其他收入（不含公允价值变动收益）扣除相关费用后的余额，本期利润为本期已实现收益加上本期公允价值变动收益。

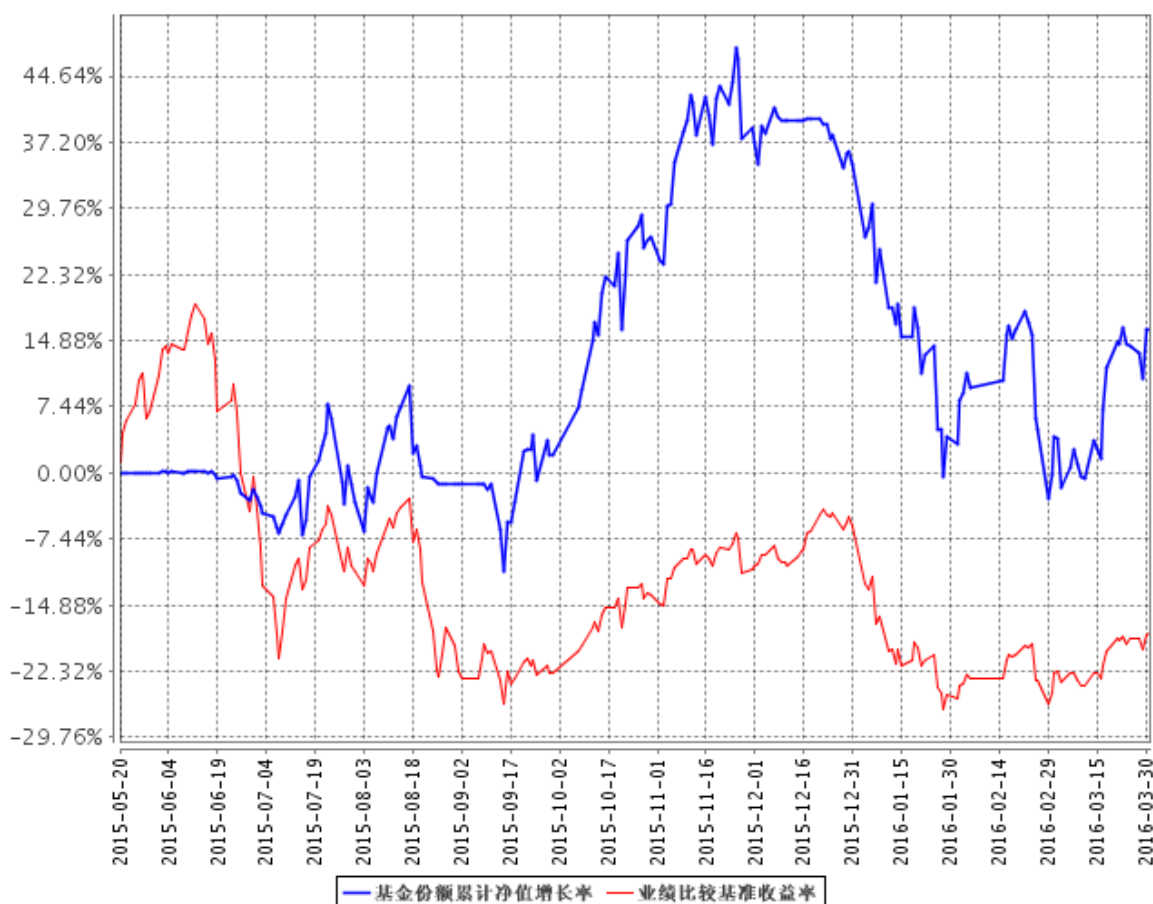
#### 3.2 基金净值表现

##### 3.2.1 本报告期基金份额净值增长率及其与同期业绩比较基准收益率的比较

阶段	净值增长率 ①	净值增长率 标准差②	业绩比较基 准收益率③	业绩比较基准 收益率标准差 ④	①-③	②-④
过去三个月	-13.80%	3.34%	-12.45%	2.28%	-1.35%	1.06%

### 3.2.2 自基金合同生效以来基金累计净值增长率变动及其与同期业绩比较基准收益率变动的比较

基金份额累计净值增长率与同期业绩比较基准收益率的历史走势对比图



注：1、图示日期为 2015 年 5 月 20 日至 2016 年 3 月 31 日。

2、按基金合同规定，本基金自基金合同生效日起 6 个月内为建仓期，截至报告日本基金的各项投资比例已达到基金合同第十二部分（二）投资范围中规定的各项比例：本基金持有的股票占基金资产的比例为 0%-95%，投资于消费相关行业的证券资产不低于非现金基金资产的 80%；每个交易日日终在扣除股指期货合约需缴纳的保证金后，本基金保持不低于基金资产净值 5% 的现金或者到期日在 1 年以内的政府债券。

## § 4 管理人报告

### 4.1 基金经理（或基金经理小组）简介

姓名	职务	任本基金的基金经理期限		证券从业年限	说明
		任职日期	离任日期		
方纬	基金经理	2015 年 5 月	-	13	经济学硕士。2003 年

		20 日		<p>9 月至 2005 年 1 月任上海金信研究所研究员；2005 年 1 月任上海金信研究所研究员；2005 年 1 月至 2007 年 2 月任万家基金管理有限公司高级研究员；2007 年 2 月加入华泰柏瑞基金管理有限公司，历任研究员、高级研究员、基金经理助理。2014 年 8 月起任华泰柏瑞价值增长混合型证券投资基金的基金经理。2015 年 4 月起任华泰柏瑞新利灵活配置混合型证券投资基金的基金经理。2015 年 5 月起任华泰柏瑞消费成长灵活配置混合型证券投资基金的基金经理和华泰柏瑞惠利灵活配置混合型证券投资基金的基金经理。2015 年 8 月起任华泰柏瑞中国制造 2025 灵活配置混合型证券投资基金的基金经理。2016 年 3 月起任华泰柏瑞中国军工主题股票型证券投资基金的基金经理。</p>
--	--	------	--	-----------------------------------------------------------------------------------------------------------------------------------------------------------------------------------------------------------------------------------------------------------------------------------------------------------------------------------------------------------------------

## 4.2 管理人对报告期内本基金运作合规守信情况的说明

报告期内本基金的运作符合相关法律、法规以及基金合同的约定，不存在损害基金持有人利益的行为。

## 4.3 公平交易专项说明

### 4.3.1 公平交易制度的执行情况

报告期内，本基金管理人根据《证券投资基金管理公司公平交易制度指导意见》的要求，通

过科学完善的制度及流程，从事前、事中和事后等环节严格控制不同基金之间可能的利益输送。首先投资部和研究部通过规范的决策流程来确保公平对待不同投资组合。其次交易部对投资指令的合规性、有效性及合理性进行独立审核，在交易过程中启用投资交易系统内的公平交易模块，确保公平交易的实施。同时，风险管理部对报告期内的交易进行日常监控和分析评估。

本报告期内，上述公平交易制度总体执行情况良好。

#### 4.3.2 异常交易行为的专项说明

报告期内未发现本基金存在异常交易行为。本报告期内无下列情况：所有投资组合参与的交易所公开竞价同日反向交易成交较少的单边交易量超过该证券当日成交量的 5%

### 4.4 报告期内基金的投资策略和业绩表现说明

#### 4.4.1 报告期内基金投资策略和运作分析

2016 年一季度，沪深 300 指数下跌-13.75%，中证 500 指数下跌 19.19%，创业板指数下跌 17.53%。本基金净值跟随市场一起回落。

#### 4.4.2 报告期内基金的业绩表现

截至本报告期末，本基金份额净值为 1.162 元，本报告期基金净值下降 13.80%，同期本基金的业绩比较基准下降 12.45%。

### 4.5 管理人对宏观经济、证券市场及行业走势的简要展望

一季度，市场熔断机制的实施以及人民币贬值共同作用下，蓝筹股、成长股一起下跌，本基金在这个过程中未能幸免。

展望二季度，经济复苏继续发酵，部分经济学家认为经济从原来的“L”型复苏，增强到“U”型复苏。人民币汇率暂时稳定，信用风险有序释放。总的来说二季度是 2016 年中比较好的一个季度。

## § 5 投资组合报告

### 5.1 报告期末基金资产组合情况

序号	项目	金额（元）	占基金总资产的比例（%）
1	权益投资	877,166,413.49	92.69
	其中：股票	877,166,413.49	92.69
2	固定收益投资	-	-
	其中：债券	-	-

	资产支持证券	-	-
3	贵金属投资	-	-
4	金融衍生品投资	-	-
5	买入返售金融资产	-	-
	其中：买断式回购的买入返售金融资产	-	-
6	银行存款和结算备付金合计	67,888,389.70	7.17
7	其他资产	1,272,227.35	0.13
8	合计	946,327,030.54	100.00

## 5.2 报告期末按行业分类的股票投资组合

代码	行业类别	公允价值（元）	占基金资产净值比例（%）
A	农、林、牧、渔业	-	-
B	采矿业	9,509,860.00	1.01
C	制造业	503,760,921.84	53.73
D	电力、热力、燃气及水生产和供应业	-	-
E	建筑业	20,956,676.34	2.24
F	批发和零售业	16,663,374.72	1.78
G	交通运输、仓储和邮政业	-	-
H	住宿和餐饮业	-	-
I	信息传输、软件和信息技术服务业	279,403,014.44	29.80
J	金融业	-	-
K	房地产业	-	-
L	租赁和商务服务业	7,683,505.00	0.82
M	科学研究和技术服务业	7,256,448.00	0.77
N	水利、环境和公共设施管理业	8,240,159.00	0.88
O	居民服务、修理和其他服务业	-	-
P	教育	-	-
Q	卫生和社会工作	6,450,183.60	0.69
R	文化、体育和娱乐业	17,242,270.55	1.84
S	综合	-	-
	合计	877,166,413.49	93.56

## 5.3 报告期末按公允价值占基金资产净值比例大小排序的前十名股票投资明细

序号	股票代码	股票名称	数量（股）	公允价值（元）	占基金资产净值比例（%）
1	300310	宜通世纪	529,939	21,181,661.83	2.26

2	300059	东方财富	468,100	20,736,830.00	2.21
3	000971	高升控股	729,830	20,128,711.40	2.15
4	300232	洲明科技	408,209	13,899,516.45	1.48
5	300326	凯利泰	617,600	13,401,920.00	1.43
6	300252	金信诺	473,672	13,348,076.96	1.42
7	002236	大华股份	350,000	12,614,000.00	1.35
8	300047	天源迪科	644,000	11,907,560.00	1.27
9	300136	信维通信	402,412	11,867,129.88	1.27
10	600271	航天信息	202,001	11,756,458.20	1.25

#### 5.4 报告期末按债券品种分类的债券投资组合

注：本基金本报告期末未持有债券。

#### 5.5 报告期末按公允价值占基金资产净值比例大小排序的前五名债券投资明细

注：本基金本报告期末未持有债券。

#### 5.6 报告期末按公允价值占基金资产净值比例大小排序的前十名资产支持证券投资明细

注：本基金本报告期末未持有资产支持证券。

#### 5.7 报告期末按公允价值占基金资产净值比例大小排序的前五名贵金属投资明细

注：本基金本报告期末未持有贵金属。

#### 5.8 报告期末按公允价值占基金资产净值比例大小排序的前五名权证投资明细

注：本基金本报告期末未持有权证。

#### 5.9 报告期末本基金投资的股指期货交易情况说明

##### 5.9.1 报告期末本基金投资的股指期货持仓和损益明细

注：本基金本报告期末未持有股指期货。

##### 5.9.2 本基金投资股指期货的投资政策

注：本基金本报告期末未持有股指期货。

#### 5.10 报告期末本基金投资的国债期货交易情况说明

##### 5.10.1 本期国债期货投资政策

注：本基金本报告期末未持有国债期货。



### 5.10.2 报告期末本基金投资的国债期货持仓和损益明细

注：本基金本报告期末未持有国债期货。

### 5.10.3 本期国债期货投资评价

注：本基金本报告期末未持有国债期货。

## 5.11 投资组合报告附注

### 5.11.1

报告期内基金投资的前十名证券的发行主体没有被监管部门立案调查的情形，也没有在报告编制日前一年内受到公开谴责、处罚的情形。

### 5.11.2

基金投资的前十名股票中，没有投资于超出基金合同规定备选股票库之外的情形。

### 5.11.3 其他资产构成

序号	名称	金额（元）
1	存出保证金	946,965.74
2	应收证券清算款	-
3	应收股利	-
4	应收利息	27,709.95
5	应收申购款	297,551.66
6	其他应收款	-
7	待摊费用	-
8	其他	-
9	合计	1,272,227.35

### 5.11.4 报告期末持有的处于转股期的可转换债券明细

注：本基金本报告期末未持有处于转股期的可转换债券。

### 5.11.5 报告期末前十名股票中存在流通受限情况的说明

序号	股票代码	股票名称	流通受限部分的公允价值(元)	占基金资产净值比例(%)	流通受限情况说明
1	600271	航天信息	11,756,458.20	1.25	重大资产重组事项

## § 6 开放式基金份额变动

单位：份

报告期期初基金份额总额	766,870,085.81
-------------	----------------

报告期期间基金总申购份额	669,664,041.37
减:报告期期间基金总赎回份额	629,494,189.92
报告期期间基金拆分变动份额(份额减少以“-”填列)	-
报告期期末基金份额总额	807,039,937.26

## § 7 基金管理人运用固有资金投资本基金情况

### 7.1 基金管理人持有本基金份额变动情况

注:无。

### 7.2 基金管理人运用固有资金投资本基金交易明细

注:无。

## § 8 备查文件目录

### 8.1 备查文件目录

- 1、本基金的中国证监会批准募集文件
- 2、本基金的《基金合同》
- 3、本基金的《招募说明书》
- 4、本基金的《托管协议》
- 5、基金管理人业务资格批件、营业执照
- 6、本基金的公告。

### 8.2 存放地点

上海市浦东新区民生路 1199 弄证大五道口广场 1 号楼 17 层

### 8.3 查阅方式

投资者可在营业时间免费查阅,也可按工本费购买复印件。投资者对本报告如有疑问,可咨询基金管理人华泰柏瑞基金管理有限公司。客户服务热线:400-888-0001(免长途费) 021-3878 4638 公司网址:www.huatai-pb.com

华泰柏瑞基金管理有限公司  
2016 年 4 月 20 日