



**广东华声电器股份有限公司**

**2015 年度报告**

**2016 年 04 月**

## 第一节 重要提示、目录和释义

本公司董事会、监事会及董事、监事、高级管理人员保证年度报告内容的真实、准确、完整，不存在虚假记载、误导性陈述或重大遗漏，并承担个别和连带的法律责任。

公司负责人杜力、主管会计工作负责人赵岑及会计机构负责人林森声明：保证年度报告中财务报告的真实、准确、完整。

所有董事均已出席了审议本报告的董事会会议。

本报告涉及公司未来计划等前瞻性陈述。该等陈述不构成公司对投资者的实质承诺，投资者及相关人士均应当对此保持足够的风险认识，并且应当理解计划、预测与承诺之间的差异。

本报告第四节“管理层讨论与分析”揭示公司经营过程中可能存在的风险，敬请投资者关注。

公司计划不派发现金红利、不送红股，不以公积金转增股本。

## 目 录

第一节 重要提示、目录和释义.....	5
第二节 公司简介和主要财务指标.....	8
第三节 公司业务概要.....	10
第四节 管理层讨论与分析.....	21
第五节 重要事项.....	29
第六节 股份变动及股东情况.....	34
第七节 优先股相关情况.....	34
第八节 董事、监事、高级管理人员和员工情况.....	35
第九节 公司治理.....	44
第十节 财务报告.....	48
第十一节 备查文件目录.....	122

## 释 义

释义项	指	释义内容
公司、本公司、广东华声	指	广东华声电器股份有限公司
凤凰财智	指	北京凤凰财智创新投资中心（有限合伙）
锐达投资	指	佛山锐达投资发展有限公司，报告期内更名为江西达顺投资有限公司
香港华声	指	华声（香港）有限公司
远茂化工	指	佛山市顺德区远茂化工实业有限公司
扬州华声	指	扬州华声电子实业有限公司
佛山装配	指	佛山市华声电子装配有限责任公司
扬州装配	指	扬州华声电器装配有限公司
华声电缆	指	广东华声电缆有限公司
深圳华声	指	深圳华声前海投资有限公司
华声实业	指	广东华声电器实业有限公司
华声香港投资	指	Wa Sung Investment Limited
BVI 华声	指	华声国际投资有限公司（Wa Sung International Investment Limited）
开曼华声	指	华声互联网投资管理有限公司（Huasheng Internet Investment Management Limited）
开曼有限合伙	指	华声互联网投资有限合伙（Huasheng Internet Investment L.P.）
本次重大资产重组	指	公司发行股份及支付现金购买国盛证券有限责任公司 100% 股权并募集配套资金 69.30 亿元
国盛证券	指	国盛证券有限责任公司
百安保险	指	百安互联网保险（贵安新区）股份有限公司
君安人寿	指	君安人寿保险股份有限公司

## 第二节 公司简介和主要财务指标

### 一、公司信息

股票简称	华声股份	股票代码	002670
股票上市证券交易所	深圳证券交易所		
公司的中文名称	广东华声电器股份有限公司		
公司的中文简称	华声股份		
公司的外文名称（如有）	Guangdong Huasheng Electrical Appliance Co.,Ltd		
公司的法定代表人	杜力		
注册地址	佛山市顺德区容桂街道华口昌宝东路 13 号		
注册地址的邮政编码	528306		
办公地址	佛山市顺德区容桂街道华口昌宝东路 13 号		
办公地址的邮政编码	528306		
公司网址	www.wasung.com		
电子信箱	zqb@wasung.com		

### 二、联系人和联系方式

项目	董事会秘书	证券事务代表
姓名	赵岑	方胜玲
联系地址	佛山市顺德区容桂街道华口昌宝东路 13 号	佛山市顺德区容桂街道华口昌宝东路 13 号
电话	0757-26680089	0757-26680089
传真	0757-26680089	0757-26680089
电子信箱	zqb@wasung.com	zqb@wasung.com

注：方胜玲于报告期后担任公司证券事务代表。

### 三、信息披露及备置地点

公司选定的信息披露媒体的名称	《中国证券报》、《证券时报》、《上海证券报》
登载年度报告的中国证监会指定网站的网址	www.cninfo.com.cn
公司年度报告备置地点	公司董事会办公室

注：《上海证券报》于报告期后成为公司选定信息披露媒体。

#### 四、注册变更情况

组织机构代码	617655613
公司上市以来主营业务的变化情况（如有）	无变化
历次控股股东的变更情况（如有）	2015 年 6 月，公司控股股东变更为北京凤凰财智创新投资中心（有限合伙）。

#### 五、其他有关资料

公司聘请的会计师事务所

会计师事务所名称	立信会计师事务所（特殊普通合伙）
会计师事务所办公地址	上海市黄浦区南京东路 61 号 4 楼
签字会计师姓名	杨志平、廖倩文

公司聘请的报告期内履行持续督导职责的保荐机构  适用  不适用

公司聘请的报告期内履行持续督导职责的财务顾问  适用  不适用

#### 六、主要会计数据和财务指标

公司是否因会计政策变更及会计差错更正等追溯调整或重述以前年度会计数据  是  否

项目	2015 年	2014 年	本年比上年增减	2013 年
营业收入（元）	1,049,493,193.33	1,497,070,161.20	-29.90%	1,486,881,930.00
归属于上市公司股东的净利润（元）	26,163,454.80	93,359,166.05	-71.98%	90,625,042.03
归属于上市公司股东的扣除非经常性损益的净利润（元）	23,482,881.69	94,187,758.60	-75.07%	91,311,925.74
经营活动产生的现金流量净额（元）	266,728,451.47	127,378,601.64	109.40%	-55,803,328.66
基本每股收益（元/股）	0.1308	0.4668	-71.98%	0.4531
稀释每股收益（元/股）	0.1308	0.4668	-71.98%	0.4531
加权平均净资产收益率	3.12%	11.60%	-8.48%	11.79%
项目	2015 年末	2014 年末	本年末比上年末增减	2013 年末
总资产（元）	1,044,881,532.13	1,358,335,178.07	-23.08%	1,367,080,889.00
归属于上市公司股东的净资产（元）	772,588,152.44	826,424,697.64	-6.51%	793,065,531.60

#### 七、境内外会计准则下会计数据差异

##### 1、同时按照国际会计准则与按照中国会计准则披露的财务报告中净利润和净资产差异情况

适用  不适用

公司报告期不存在按照国际会计准则与按照中国会计准则披露的财务报告中净利润和净资产差异情况。

## 2、同时按照境外会计准则与按照中国会计准则披露的财务报告中净利润和净资产差异情况

适用  不适用

公司报告期不存在按照境外会计准则与按照中国会计准则披露的财务报告中净利润和净资产差异情况。

## 八、分季度主要财务指标

单位：元

项目	第一季度	第二季度	第三季度	第四季度
营业收入	263,124,157.70	334,055,883.28	235,537,271.30	216,775,881.05
归属于上市公司股东的净利润	12,618,236.08	16,385,940.71	2,270,245.02	-5,110,967.01
归属于上市公司股东的扣除非经常性损益的净利润	10,587,861.77	17,154,567.84	1,338,707.82	-5,598,255.74
经营活动产生的现金流量净额	22,083,775.65	83,182,993.03	16,624,662.22	144,837,020.57

上述财务指标或其加总数是否与公司已披露季度报告、半年度报告相关财务指标存在重大差异  是  否

## 九、非经常性损益项目及金额

单位：元

项目	2015 年金额	2014 年金额	2013 年金额	说明
非流动资产处置损益(包括已计提资产减值准备的冲销部分)	-1,085,927.24	-2,795,972.00	-1,393,323.98	
计入当期损益的政府补助(与企业业务密切相关,按照国家统一标准定额或定量享受的政府补助除外)	4,532,794.50	1,736,808.00	1,037,800.00	
除上述各项之外的其他营业外收入和支出	-215,605.20	84,438.52	-449,977.02	
减: 所得税影响额	550,766.02	-146,132.93	-118,617.29	
少数股东权益影响额(税后)	-77.07			
合计	2,680,573.11	-828,592.55	-686,883.71	--

对公司根据《公开发行证券的公司信息披露解释性公告第 1 号——非经常性损益》定义界定的非经常性损益项目,以及把《公开发行证券的公司信息披露解释性公告第 1 号——非经常性损益》中列举的非经常性损益项目界定为经常性损益的项目,应说明原因  适用  不适用

公司报告期不存在将根据《公开发行证券的公司信息披露解释性公告第 1 号——非经常性损益》定义、列举的非经常性损益项目界定为经常性损益的项目的情形。

## 第三节 公司业务概要

### 一、报告期内公司从事的主要业务

#### （一）公司从事的主要业务、主要产品及用途

公司主要从事家用电器配线组件的研发、生产和销售，产品包括空调连接组件和各种家用电器的电源输入组件。空调连接组件用于连接空调室内机与室外机，并传输电能、控制信号，保证空调正常工作；电源输入组件用于家用电器连接外部电源，主要包括空调、电热器及冰洗电器电源输入组件等。

公司主要产品及应用领域详见下表：

主要产品	应用领域
空调连接组件	分体式空调、柜式空调等
电热器电源输入组件	电热水器、电烤箱、电暖器、电磁炉、电饭锅、烧烤型微波炉等
空调电源输入组件	分体式空调、柜式空调等
冰洗电器电源输入组件	冰箱、洗衣机、冰柜等
其他家电电源输入组件	电风扇、吸尘器、油烟机、饮水机、微波炉等

#### （二）经营模式和业绩驱动因素

公司通过直销方式销售产品，采取以销定产方式组织材料采购和产品生产。为确保快速及时、保质保量供货，公司一般会在评估客户需求计划后提前组织生产，设置安全储备的产成品、半成品。

公司主要业绩驱动因素包括取得订单的能力和成本费用控制能力。

#### （三）公司所处行业发展阶段、周期性特点以及公司所处的行业地位

1、行业发展阶段：成熟发展期。

2、行业周期性特点。公司主要产品为空调配线组件。由于空调销售具有一定季节性，公司生产经营存在季节性。

3、所处行业地位：公司是国内空调连接组件主要供应商之一。凭借对关键客户维护能力、大规模供货能力、较强的低成本控制能力以及满足大客户要求的质量控制能力等优势，公司在细分行业地位不断提高，并与格力、美的、海尔、海信科龙等著名家电企业建立了良好、紧密的长期合作关系。

### 二、主要资产重大变化情况

#### 1、主要资产重大变化情况

主要资产	重大变化说明
应收票据	同比减少 34.08%，主要原因是销售收入下降，应收票据总量减少，同时公司通过减少银行贷款、增加银承贴现满足资金需求导致期末应收票据减少。
预付款项	同比减少 30.15%，主要原因是材料采购量减少，预付供应商货款减少。
存货	同比减少 46.03%，主要原因是本期销售量下滑导致常规库存减少，同时公司主动控制库存量，并积极消化库龄较长存货。
其他流动资产	同比减少 67.97%，主要原因是 2015 年末母公司按照“三证合一”要求申请变更纳税人识别号，待抵扣增值税进项税额（母公司）年末余额远低于上年；



	高新技术企业认定未果按 25% 税率计算企业所得税导致预缴部分企业所得税。
长期待摊费用	同比增加 110.93%，主要原因是公司工程项目待摊费用增加。

## 2、主要境外资产情况

适用  不适用

## 三、核心竞争力分析

### 1、稳定的客户资源优势

经过多年发展，凭借过硬的产品质量和良好的商业声誉，公司与多家国内外知名的家电企业建立起良好、稳定的合作关系，并获得多家知名家电企业授予优秀供应商的荣誉。

### 2、产能和供货保障优势

公司是国内主要的家电配线组件制造企业之一，各类连接组件、电源输入组件的年产能超过1亿套，可以为各大家电制造厂商快速、及时地供应不同规格型号、符合不同国家安全认证的家电配线组件产品。

### 3、质量和认证优势

公司是国际认证最齐全的家电配线组件供应商之一，产品通过了德国、美国、日本、丹麦等20多个国家和地区的安全认证。公司注重产品质量控制，建立了完善的质量保证体系，具有功能完善的检测中心，充分保证了最终产品质量。

## 第四节 管理层讨论与分析

### 一、概述

2015年是公司发生重大变化的一年。期内，公司启动战略与业务转型；同时，受空调行业需求不振、劳动力成本持续上升、行业竞争加剧等因素影响，主营业务家用电器配线组件的生产和销售面临较大压力。报告期，公司经营业绩出现较大幅度下滑，实现营业收入10.49亿元、较上年同期下降29.90%；营业利润2,631.63万元、下降76.28%；利润总额3,159.56万元、下降71.27%；归属于上市公司股东的净利润2,616.35万元，下降71.98%；期末总资产10.45亿元，归属于上市公司股东的所有者权益7.73亿元，资产负债率25.50%。

#### 2015年重点工作回顾：

公司自成立以来，凭借不断积累的对关键客户维护能力、大规模供货能力、较强的低成本控制能力以及满足大客户要求的质量控制能力等等优势，保持销售规模不断扩大、细分行业地位不断提高这一趋势直至2014年。在这个过程中，也积累了客户集中、对家电尤其是空调行业依赖性较大、市场空间拓展能力有限等问题。随着家用电器配线组件业务进入成熟发展期，所属行业进入门槛低，竞争激烈，公司在技术、成本和效率方面不再具备明显的相对优势。公司也日益强烈地感受到关键客户采购策略调整给公司带来的经营压力与风险。在此背景下，公司以战略与业务转型为基本思路，主要开展了以下工作：

#### （一）确定长期发展战略和未来五年经营发展战略。

公司确定的长期发展战略为：通过内生式和外延式的发展，充分利用互联网创新手段，基于互联网生态圈，逐步建立涵盖证券、保险、投资、信托等业务的金融服务体系，最终将公司打造为一个专业、创新、开放的互联网金控平台。

公司确定的未来五年经营发展战略为：以证券业务为基础，将互联网与传统证券业务有机结合，同时积极拓展保险、投资、信托等金融领域，以“资本+创新”双轮驱动，搭建初具规模的互联网金控平台。

#### （二）筹划重大资产重组，迈出业务转型第一步。

2015年5月，公司开始筹划重大资产重组方案；11月，拟定发行股份及支付现金购买国盛证券有限责任公司100%股权并募集配套资金69.30亿元的方案；当月，方案经股东大会审议通过。本次重组是公司业务转型的第一步，交易完成后，公司总部将升级为控股管理平台，管理以证券业务为主的各业务模块，公司资产类型、资产规模、资本实力将发生重大变化。

#### （三）初步完成投资管理业务布局。

公司设立专注互联网、金融领域投资管理业务的经营实体深圳华声，布局人民币股权投资管理业务平台；设立华声香港投资、BVI华声、开曼华声三家海外企业，布局外币股权投资管理业务平台；公司初步完成了股权投资管理业务团队的组建，初步完成了投资基金管理运营制度建设，并应业务需要，以开曼华声为普通合伙人发起设立开曼有限合伙（注：开曼有限合伙不纳入公司合并报表）。

#### （四）积极寻求保险企业股权投资机会。

围绕确定的长期发展战略，在保险行业地位提升、保险业内部改革开放、保险资金运用对接实体经济并助力产业升级的政策背景下，公司积极寻求保险行业企业股权投资机会。2015年11月，公司参与发起设立百安保险；12月，股东大会审议通过该项交易（尚需中国保监会核准）。为更全面地涉足保险行业，公司还积极寻求寿险企业股权投资机会。

#### （五）推进线缆业务。

1、积极维护关键客户，努力保持家电配线组件产品市场份额。

2、多措并举控制成本费用。报告期末存货较期初下降46.03%；初步开展精兵简政工作，人力资源成本上涨势头得到控制；继续改进产品配方、优化产品结构，降低产品成本。

- 3、启动管理咨询一期项目，推进办公自动化系统建设，提升运营效率。  
4、设立控股子公司华声电缆，进入电气配套电缆及特种电线电缆业务。

## 二、主营业务分析

### 1、概述

参见“管理层讨论与分析”中的“一、概述”相关内容。

### 2、收入与成本

#### (1) 营业收入构成

单位：元

项目	2015 年		2014 年		同比增减
	金额	占营业收入比重	金额	占营业收入比重	
营业收入合计	1,049,493,193.33	100%	1,497,070,161.20	100%	-29.90%
分行业					
工业	1,049,279,321.85	99.98%	1,495,729,020.20	99.91%	-29.85%
其他	213,871.48	0.02%	1,341,141.00	0.09%	-0.05%
分产品					
空调连接组件	742,482,610.12	70.75%	1,008,064,288.19	67.34%	-26.35%
空调电源输入组件	249,149,437.62	23.74%	392,458,555.94	26.22%	-36.52%
电热电器电源输入组件	22,225,273.30	2.12%	43,439,906.68	2.90%	-48.84%
冰洗电器电源输入组件	14,872,720.92	1.42%	16,774,960.77	1.12%	-11.34%
其他家电电源输入组件	20,549,279.89	1.96%	34,991,308.62	2.34%	-41.27%
其他	213,871.48	0.02%	1,341,141.00	0.09%	-84.05%
分地区					
广东省内	330,911,351.32	31.53%	416,253,304.68	27.80%	-20.50%
广东省外	683,078,148.70	65.09%	1,019,857,082.28	68.12%	-33.02%
国外	35,289,821.83	3.36%	59,618,633.24	3.98%	-40.81%
其他	213,871.48	0.02%	1,341,141.00	0.09%	-84.05%

#### (2) 占公司营业收入或营业利润 10%以上的行业、产品或地区情况

√ 适用 □ 不适用

单位：元

项目	营业收入	营业成本	毛利率	营业收入比上年同期增减	营业成本比上年同期增减	毛利率比上年同期增减

分行业						
工业	1,049,279,321.85	906,862,328.71	13.57%	-29.85%	-27.92%	-2.31%
分产品						
空调连接组件	742,482,610.12	629,803,791.08	15.18%	-26.35%	-24.67%	-1.89%
空调电源输入组件	249,149,437.62	230,564,923.71	7.46%	-36.52%	-33.35%	-4.40%
分地区						
广东省内	330,911,351.32	283,042,691.24	14.47%	-20.50%	-18.47%	-2.13%
广东省外	683,078,148.70	595,776,569.93	12.78%	-33.02%	-30.88%	-2.70%

公司主营业务数据统计口径在报告期发生调整的情况下，公司最近 1 年按报告期末口径调整后的主营业务数据  适用  不适用

(3) 公司实物销售收入是否大于劳务收入

是  否

行业分类	项目	单位	2015 年	2014 年	同比增减
工业	销售量	万套	9,410.07	13,061.55	-27.96%
	生产量	万套	8,523.25	13,344.48	-36.13%
	库存量	万套	592.66	1,479.47	-59.94%

相关数据同比发生变动 30% 以上的原因说明  适用  不适用

由于报告期内空调市场需求不振，公司产品销售量下滑，同时公司严控库存量并推进去库存工作，导致期内产品生产量、库存量分别下降 36.13%、59.94%。

(4) 公司已签订的重大销售合同截至本报告期的履行情况

适用  不适用

(5) 营业成本构成

单位：元

行业分类	项目	2015 年		2014 年		同比增减
		金额	占营业成本比重	金额	占营业成本比重	
工业	主营业务成本	906,862,328.71	100.00%	1,258,159,650.04	99.91%	-27.94%
产品分类	项目	2015 年		2014 年		同比增减
		金额	占营业成本比重	金额	占营业成本比重	
空调连接组件	主营业务成本	629,803,791.08	69.45%	836,067,111.14	66.39%	-24.70%
空调电源输入组件	主营业务成本	230,564,923.71	25.42%	345,916,386.14	27.47%	-33.35%
电热电器电源输入组件	主营业务成本	18,974,551.16	2.09%	35,032,881.94	2.78%	-45.84%
冰洗电器电源输入组件	主营业务成本	12,563,312.74	1.39%	14,013,602.36	1.11%	-10.35%

其他家电电源输入组件	主营业务成本	14,955,750.02	1.65%	27,129,668.47	2.15%	-44.87%
------------	--------	---------------	-------	---------------	-------	---------

## (6) 报告期内合并范围是否发生变动

√ 是 □ 否

报告期内，公司新设全资子公司深圳华声、华声实业、BVI华声、开曼华声、华声香港投资，上述企业自成立之日起纳入合并范围；期内，公司新设控股子公司华声电缆，该公司自成立之日起纳入合并范围。

## (7) 公司报告期内业务、产品或服务发生重大变化或调整有关情况

□ 适用 √ 不适用

## (8) 主要销售客户和主要供应商情况

## 公司主要销售客户情况

前五名客户合计销售金额（元）	869,557,678.50
前五名客户合计销售金额占年度销售总额比例	82.86%

## 公司前 5 大客户资料

序号	客户名称	销售额（元）	占年度销售总额比例
1	第一名	564,809,582.85	53.82%
2	第二名	167,419,960.26	15.95%
3	第三名	54,524,781.90	5.20%
4	第四名	51,941,873.77	4.95%
5	第五名	30,861,479.72	2.94%
合计	--	869,557,678.50	82.86%

## 主要客户其他情况说明

□ 适用 √ 不适用

## 公司主要供应商情况

前五名供应商合计采购金额（元）	540,242,878.83
前五名供应商合计采购金额占年度采购总额比例	65.74%

## 公司前 5 名供应商资料

序号	供应商名称	采购额（元）	占年度采购总额比例
1	第一名	168,053,189.84	20.45%
2	第二名	163,587,426.65	19.91%
3	第三名	101,684,907.01	12.37%
4	第四名	74,025,178.95	9.01%
5	第五名	32,892,176.37	4.00%
合计	--	540,242,878.83	65.74%

## 主要供应商其他情况说明

□ 适用 √ 不适用

### 3、费用

单位：元

	2015 年	2014 年	同比增减	重大变动说明
销售费用	25,361,276.40	30,135,967.91	-15.84%	
管理费用	60,792,140.43	53,982,103.98	12.62%	
财务费用	21,285,621.15	32,749,780.32	-35.01%	资金需求量下降，资金价格下调，贷款平均余额降低。

### 4、研发投入

√ 适用 □ 不适用

报告期内，公司围绕产品升级，产品可靠性、稳定性、环保性能、机械性能、电气性能提升，产品成本降低等开展了一系列研发工作，有效提升产品竞争力。

公司研发投入情况

	2015 年	2014 年	变动比例
研发人员数量（人）	128	164	-21.95%
研发人员数量占比	17.68%	19.29%	-1.61%
研发投入金额（元）	42,631,509.86	47,901,600.00	-11.00%
研发投入占营业收入比例	4.06%	3.20%	0.86%
研发投入资本化的金额（元）	0	0	0
资本化研发投入占研发投入的比例	0	0	0

研发投入总额占营业收入的比重较上年发生显著变化的原因

□ 适用 √ 不适用

研发投入资本化率大幅变动的原因及其合理性说明

□ 适用 √ 不适用

### 5、现金流

单位：元

项目	2015 年	2014 年	同比增减
经营活动现金流入小计	1,225,658,777.20	1,731,440,354.07	-29.21%
经营活动现金流出小计	958,930,325.73	1,604,061,752.43	-40.22%
经营活动产生的现金流量净额	266,728,451.47	127,378,601.64	109.40%
投资活动现金流入小计	105,161.98	104,409.00	0.72%
投资活动现金流出小计	25,878,390.48	47,820,672.43	-45.88%
投资活动产生的现金流量净额	-25,773,228.50	-47,716,263.43	45.99%
筹资活动现金流入小计	225,802,933.47	402,500,000.00	-43.90%
筹资活动现金流出小计	465,535,127.01	547,656,475.54	-15.00%
筹资活动产生的现金流量净额	-239,732,193.54	-145,156,475.54	-65.15%

现金及现金等价物净增加额	1,422,956.13	-65,494,137.33	102.17%
--------------	--------------	----------------	---------

相关数据同比发生重大变动的主要影响因素说明  适用  不适用

2015年度经营活动产生的现金流量净额为26,672.85万元，较上年增长109.40%，主要原因是银行承兑汇票贴现增加。

2015年度投资活动产生的现金流量净额为-2,577.32万元，较上年增长45.99%，主要原因是固定资产投资减少，投资活动现金流出减少。

2015年度筹资活动产生的现金流量净额为-23,973.22万元，较上年减少65.15%，主要原因是本期借款减少，筹资活动现金流入减少。

报告期内公司经营活动产生的现金净流量与本年度净利润存在重大差异的原因说明  适用  不适用

由于报告期内基本保持贴现利率低于短期贷款利率态势，公司增加银承贴现、减少银行贷款以满足资金需求，导致经营活动产生的现金流量净额增长，并与公司净利润存在较大差异。

### 三、非主营业务分析

适用  不适用

### 四、资产及负债状况分析

#### 1、资产构成重大变动情况

单位：元

项目	2015 年末		2014 年末		比重 增减	重大变动说明
	金额	占总资产比例	金额	占总资产比例		
货币资金	64,125,510.44	6.14%	93,892,442.54	6.91%	-0.77%	
应收账款	298,181,657.77	28.54%	357,542,111.51	26.32%	2.22%	
存货	122,513,629.38	11.73%	226,982,702.27	16.71%	-4.98%	本期产品销量减少，同时公司严控库存量，并推进去库存工作。
固定资产	301,566,266.83	28.86%	308,736,521.98	22.73%	6.13%	本期总资产减少，导致固定资产占比增加。
在建工程	9,327,951.85	0.89%	12,773,667.35	0.94%	-0.05%	
短期借款	30,000,000.00	2.87%	122,500,000.00	9.02%	-6.15%	本期归还短期借款。
长期借款			25,000,000.00	1.84%	-1.84%	

#### 2、以公允价值计量的资产和负债

适用  不适用

## 五、投资状况分析

### 1、总体情况

√ 适用 □ 不适用

报告期投资额（元）	上年同期投资额（元）	变动幅度
12,100,000.00	10,000,000.00	21.00%

### 2、报告期内获取的重大的股权投资情况

√ 适用 □ 不适用

单位：元

被投资公司名称	主要业务	投资方式	投资金额	持股比例	资金来源	合作方	投资期限	产品类型	截至资产负债表日的进展情况	预计收益	本期投资盈亏	是否涉诉	披露日期（如有）	披露索引（如有）
广东华声电缆有限公司	电线、电缆制造	新设	9,000,000.00	60.00%	自有资金	中山科耐森贸易有限公司	长期	电线、电缆	完成设立			否		
深圳华声前海投资有限公司	股权投资、投资咨询、财务顾问	新设	2,500,000.00	100.00%	自有资金	无	长期	投资	完成设立			否		
广东华声电器实业有限公司	电器连接线、电源线、电线电缆及相关材料的研发、生产及销售	新设	600,000.00	100.00%	自有资金	无	长期	家电配线组件	完成设立			否		
合计	--	--	12,100,000.00	--	--	--	--	--	--	0.00	0.00	--	--	--

### 3、报告期内正在进行的重大的非股权投资情况

□ 适用 √ 不适用

### 4、以公允价值计量的金融资产

□ 适用 √ 不适用



## 5、募集资金使用情况

√ 适用 □ 不适用

## (1) 募集资金总体使用情况

√ 适用 □ 不适用

单位：万元

募集年份	募集方式	募集资金总额	本期已使用募集资金总额	已累计使用募集资金总额	报告期内变更用途的募集资金总额	累计变更用途的募集资金总额	累计变更用途的募集资金总额比例	尚未使用募集资金总额	尚未使用募集资金用途及去向	闲置两年以上募集资金金额
2012 年	公开发行股票	33,466.75	0.58	34,043.59	0	0	0.00%	0	不适用	0
合计	--	33,466.75	0.58	34,043.59	0	0	0.00%	0	--	0

## 募集资金总体使用情况说明

公司于 2012 年首次公开发行股票募集资金总额 365,000,000.00 元，扣除券商佣金及其他相关发行费用后实际募集资金净额 334,667,543.51 元，涉及募投项目已于 2014 年 12 月 31 日前达到预定可使用状态。2015 年 1 月，公司对 IPO 募集资金专户结息、销户，转出募集资金专户内结余募集资金本息金额合计 5,824.52 元用于补充公司流动资金。

## (2) 募集资金承诺项目情况

□ 适用 √ 不适用

## (3) 公司报告期不存在募集资金变更项目情况。

## 六、重大资产和股权出售

### 1、出售重大资产情况

适用  不适用

### 2、出售重大股权情况

适用  不适用

## 七、主要控股参股公司分析

适用  不适用

主要子公司及对公司净利润影响达 10% 以上的参股公司情况

单位：元

公司名称	公司类型	主要业务	注册资本	总资产	净资产	营业收入	营业利润	净利润
扬州华声电子实业有限公司	子公司	生产、加工、销售连接线、连接器、电源线及插头、铜杆	120,000,000	309,632,517.30	182,479,947.90	446,258,515.06	25,155,568.39	21,462,962.16

报告期内取得和处置子公司的情况

适用  不适用

公司名称	报告期内取得和处置子公司方式	对整体生产经营和业绩的影响
广东华声电缆有限公司	自有资金投资	对净利润影响额为-29.56 万元。
深圳华声前海投资有限公司	自有资金投资	对净利润影响额为-18.63 万元。
广东华声电器实业有限公司	自有资金投资	对净利润影响额为-16.50 元。
Wa Sung Investment Limited	自有资金投资	2015 年底取得，报告期内对整体生产经营和业绩无影响。
华声国际投资有限公司	自有资金投资	2015 年底取得，报告期内对整体生产经营和业绩无影响。
华声互联网投资管理有限公司	自有资金投资	2015 年底取得，报告期内对整体生产经营和业绩无影响。

## 八、公司控制的结构化主体情况

适用  不适用

## 九、公司未来发展的展望

### （一）未来发展战略

公司长期发展战略为：通过内生式和外延式的发展，充分利用互联网创新手段，基于互联网生态圈，逐步建立涵盖证券、保险、投资、信托等业务的金融服务体系，最终将公司打造为一个专业、创新、开放的互联网金控平台。

### （二）2016年度工作规划

2016年是公司战略和业务转型后的第一年，母公司和各业务模块将以长期战略目标和未来五年经营目标为引领，开展如下工作：

#### 1、母公司

公司将争取各方支持，尽早完成本次重组的实施。公司计划将线缆业务以划转方式整体下沉至子公司，划转后母公司升级为控股管理平台，其工作定位逐步调整为战略规划、投资管理、风险控制、财务管理、人力资源管理和大行政统一管理。公司计划在上述划转工作完成后尽快启动制度、流程的梳理、调整与完善工作，逐步建立能够有效管控三大业务模块的制度和流程体系；将吸纳互联网金融领域的运营管理人才及其他专业人才，充实团队；将开展资源与企业文化整合，为充分发挥业务协同效应、实现集团资源的范围经济和规模经济创造良好氛围。

公司将做好董事会换届工作，从适应重组后资产与业务特点并满足未来五年经营发展战略实施需要出发，稳步推进良好治理机制建设。

#### 2、证券业务

公司将在本次重组完成后补充国盛证券资本金。国盛证券将以此为契机，提高综合实力，实现业务全面升级。具体包括：推动传统经纪业务向财富管理等综合服务转型，建立与投资银行、资产管理等业务联动发展的新型商业模式；密切关注发行制度改革、并购重组、多层次资本市场建设等前沿动态，推动投行业务由股债承销业务向全方位、专业化服务转型；开发风险与收益层次丰富的多种产品，实现资产管理业务规模和净收入的明显提升；控制自营投资风险，改善投资结构，努力实现自营投资的绝对收益；发展信用交易，做大融资融券和股票质押业务规模。

#### 3、投资业务

公司投资业务包括集团内各主体对外投资和以下子公司为运营实体开展的投资管理业务。基于以下考虑，2016年公司将加速发展投资业务。

（1）公司在投资业务上具有优势。公司管理层具有长期的股权投资运作经验，长期专注于互联网、金融领域的股权投资，积累了广泛的市场资源；公司已经初步完成投资管理业务团队的组建、投资基金管理与运作制度建设等工作；公司可以发挥上市公司融资优势，降低投资成本。

（2）公司开展投资业务的目的是，一是取得长期股权投资收益或者投资管理收益，二是从被投资单位以及合作投资单位之间寻求协同效应，提高公司资本、服务以及创新能力的延伸与覆盖，为以外延方式实现公司互联网金控平台建设创造条件。

（3）公司投资业务将遵循符合战略、收益适当、风险可控、合规运行原则。

（4）公司投资范围将专注于证券、信托、互联网金融与金融服务等方向的股权投资业务；在加强重点行业专业化投资基础上，公司将适度促进投资布局的多元化、多层次化。

（5）公司投资业务开展方式根据项目需求相机确定。如：母公司或下属公司直接投资；通过投资管理业务实施平台以管理股权投资基金、并购基金等方式实现对被投资单位的投资；以有限合伙人身份参与其他专业投资人设立的基金而实现对优秀标的投资；等等。

2016年以来，公司投资业务取得若干阶段性成果。一是公司于2016年3月参与发起设立君安人寿保险股份有限公司（尚需公司股东大会审议以及中国保监会核准）。二是公司理顺境外投资管理平台股权架构，清晰呈现华声股份全资持有华声香港投资、华声香港投资全资持有BVI华声、BVI华声全资持有开曼华声的控制链条。三是2016年1月，开曼华声担任普通合伙人的开曼有限合伙以1.1亿美元认购陆金所控股有限公

司增发的B类普通股并完成股份登记。根据开曼有限合伙协议，开曼有限合伙如实现投资收益，普通合伙人享有约定比例的收益分成权利。（注：由于被投资单位盈利水平以及本次投资退出时间等因素存在不确定性，上述投资对公司的影响存在不确定性。）

2016年5-12月，公司投资业务模块将按照前述工作思路，做好下述具体工作：

- （1）配合、推进百安保险、君安人寿两个项目在中国保监会的审核。
- （2）在境内外寻求合适的证券、保险、信托类金融企业或金融服务企业股权投资机会。
- （3）完善投资管理业务运作机制，提高投资研究团队对市场需求的响应速度和投资机会发现能力，提高投资决策委员会投资决策能力，提高投后管理团队对投资项目执行能力。
- （4）统筹财务管理体系，提高资金对投资项目快速反应的适应性。

#### 4、线缆业务

（1）坚持以关键客户需求为导向，加强品质监控检测，有效提高产品性能、质量，稳固空调连接组件的市场龙头地位，保持“华声”品牌在市场上的竞争力。

（2）加大新产品开发力度，扩大橡胶产品应用领域，继续开拓小家电、特种电缆等客户及海外市场，减轻家电行业季节性波动影响。

（3）配合做好母公司与线缆有关有关资产、负债、业务、人员划转安排；结合管理咨询二期项目的实施，建立并完善线缆模块管理架构，精兵简政。

（4）围绕存货周转率、投入产出率、应收账款周转率三大指标，加强预算管理、订单管理、生产管理、存货管理、回款管理，提高营运效率。

#### （三）未来重点资本支出计划

根据发展规划，2016年公司将通过内生式和外延式的发展，逐步进入保险、信托、投资等领域，以构建互联网金控平台。公司无重大基建扩能类项目投资计划。

#### （四）公司未来发展面临的主要风险

1、公司拟将自身打造为互联网金控平台，管理金融、制造、投资三大模块业务，各模块业务在经营模式、内部运营管理体系等方面存在较大差异，公司需在企业文化及资产、人员、财务等方面对其进行整合，能否实现顺利整合及整合后能否达到预期效果，存在一定的不确定性。

2、若本次重大资产重组顺利实施，公司将进入证券行业。而我国证券市场行业的周期性波动对证券公司的经营业绩有较大影响，证券市场的景气度将影响证券公司经纪、自营、投资银行与资产管理等业务。

3、由于家电市场需求受经济形势和宏观调控的影响较大，如果宏观经济或消费者需求增长出现放缓趋势，将对公司线缆业务生产经营和市场销售产生不利影响。因家电制造业集中度较高，近三年，公司对前五大客户（属于同一实际控制人控制的客户销售额合并计算）的合计销售收入占营业收入的比重均达80%以上。如果上述家电客户经营发生重大不利变化或减少订单，可能对公司家电配线组件产品的生产和销售带来不利影响。

4、公司投资业务受宏观经济形势、金融市场政策等因素影响以及公司对投资标的的风险判断及控制能力影响，存在经营风险。

## 十、接待调研、沟通、采访等活动

### 1、公司报告期内未发生接待调研、沟通、采访等活动。

## 第五节 重要事项

### 一、公司普通股利润分配及资本公积金转增股本情况

报告期内普通股利润分配政策，特别是现金分红政策的制定、执行或调整情况  适用  不适用

根据公司2014年度股东大会决议，公司以2014年12月31日总股本20,000万股为基数，向全体股东共计分配利润人民币8,000万元，即每股派发现金红利4.00元（含税）。公司于2015年5月29日在巨潮资讯网（www.cninfo.com.cn）、《中国证券报》、《证券时报》刊登了《2014年度分红派息实施公告》，以2015年6月3日为股权登记日，2015年6月4日为除权除息日，实施2014年度利润分配方案。

现金分红政策的专项说明	
是否符合公司章程的规定或股东大会决议的要求：	是
分红标准和比例是否明确和清晰：	是
相关的决策程序和机制是否完备：	是
独立董事是否履职尽责并发挥了应有的作用：	是
中小股东是否有充分表达意见和诉求的机会，其合法权益是否得到了充分保护：	是
现金分红政策进行调整或变更的，条件及程序是否合规、透明：	不适用

公司近3年（包括本报告期）的普通股股利分配方案（预案）、资本公积金转增股本方案（预案）情况

#### 1、2015年度利润分配预案

公司2015年度计划不派发现金红利、不送红股，不以公积金转增股本。

#### 2、2013-2014年度利润分配方案

公司2014年度利润分配方案为：以2014年12月31日公司总股本20,000万股为基数，向全体股东共计分配利润人民币8,000万元整，即每10股派发现金红利4.00元（含税）。此议案经2015年5月26日召开的公司2014年度股东大会审议通过后实施，并于6月4日实施完毕。

公司2013年度利润分配方案为：以2013年12月31日公司总股本20,000万股为基数，向全体股东共计分配利润人民币6,000万元整，即每10股派发现金红利3.00元（含税）。此议案经2014年5月14日召开的公司2013年度股东大会审议通过后实施，并于5月23日实施完毕。

公司近三年（包括本报告期）普通股现金分红情况表

单位：元

分红年度	现金分红金额（含税）	分红年度合并报表中归属于上市公司普通股股东的净利润	占合并报表中归属于上市公司普通股股东的净利润的比率	以其他方式现金分红的金额	以其他方式现金分红的比例
2015年	0.00	26,163,454.80	0.00%	0.00	0.00%
2014年	80,000,000.00	93,359,166.05	85.69%	0.00	0.00%
2013年	60,000,000.00	90,625,042.03	66.21%	0.00	0.00%

公司报告期内盈利且母公司可供普通股股东分配利润为正但未提出普通股现金红利分配预案

适用  不适用

报告期内盈利且母公司可供普通股股东分配利润为正但未提出普通股现金红利分配预案的原因	公司未分配利润的用途和使用计划
公司目前处于战略转型发展阶段，为满足经营资金需求，保证公司经营稳定及持续发展，董事会经讨论决定，2015 年度不派发现金红利、不送红股，不以资本公积金转增股本。	公司未分配利润将用于补充营运资金以及项目投资。

## 二、本报告期利润分配及资本公积金转增股本预案

适用  不适用

公司计划年度不派发现金红利、不送红股，不以公积金转增股本。

## 三、承诺事项履行情况

### 1、公司、股东、实际控制人、收购人、董事、监事、高级管理人员或其他关联方在报告期内履行完毕及截至报告期末尚未履行完毕的承诺事项

适用  不适用

承诺事由	承诺方	承诺类型	承诺内容	承诺时间	承诺期限	履行情况
收购报告书或权益变动报告书中所作承诺	凤凰财智、杜力、张巍	避免同业竞争	1、本企业/本人未来不会直接或间接从事与华声股份的主营业务构成或可能构成竞争的业务。2、本企业/本人不会利用对华声股份的控制权干涉华声股份的生产经营活动，对于任何与华声股份主营业务构成实质竞争的业务或业务机会，本企业将采取一切措施促使该业务或业务机会按合理和公平的条件由华声股份优先开展。	2015 年 05 月 12 日	长期	严格履行
	凤凰财智、杜力、张巍	规范关联交易	1、在华声股份今后的经营活动中，本企业/本人及控制的其他企业将尽最大的努力减少或避免与华声股份之间的关联交易行为。2、若本企业/本人及控制的其他企业与华声股份发生无法避免的关联交易，则此种关联交易须遵循正常商业行为准则，遵循公开、公平、公正的市场定价原则，不要求或接受华声股份以低于市场价或华声股份给予其他任何第三方的价格向本企业及控制的其他企业销售货物或提供劳务，不以高于市场价或本企业/本人及控制的其他企业给予任何第三方的价格向华声股份销售货物或提供劳务。3、除非凤凰财智不再为华声股份控股股东，本承诺始终为有效之承诺。本企业/本人同意对因未履行上述承诺而给华声股份造成的一切损失承担赔偿责任。	2015 年 05 月 12 日	长期	严格履行

	<p>凤凰财智、杜力、张巍</p>	<p>保持上市公司独立性</p>	<p>1、保证华声股份人员独立（1）保证华声股份的生产经营与行政管理（包括劳动、人事及工资管理等）完全独立于凤凰财智。（2）保证华声股份的董事、监事及高级管理人员严格按照《中华人民共和国公司法》、华声股份公司章程的有关规定选举产生；保证凤凰财智推荐出任华声股份董事、监事和高级管理人员的人选都通过合法的程序产生，本企业/本人不干预华声股份董事会、监事会和股东大会已经做出的人事任免决定。（3）保证华声股份的总经理、副总经理、财务负责人、董事会秘书等高级管理人员在华声股份专职工作，不在本企业/凤凰财智及本人控制的其他企业担任除董事、监事以外的职务，不会在本企业/凤凰财智及本人控制的其他企业领薪。（4）保证华声股份的财务人员独立，不在凤凰财智兼职和领取报酬。2、保证华声股份资产独立完整（1）保证华声股份具有独立完整的资产，华声股份的资产全部处于华声股份的控制之下，并为华声股份独立拥有和运营。（2）保证本企业/凤凰财智及本人控制的其他企业不以任何方式违法违规占有华声股份的资金、资产。3、保证华声股份的财务独立（1）保证华声股份建立独立的财务部门和独立的财务核算体系。（2）保证华声股份具有规范、独立的财务会计制度和对分公司、子公司的财务管理制度。（3）保证华声股份保持自己独立的银行帐户，不与本企业/凤凰财智及本人控制的其他企业共用银行账户。（4）保证华声股份依法独立纳税。（5）保证华声股份能够独立作出财务决策，本企业/凤凰财智及本人控制的其他企业不干预华声股份的资金使用调度。4、保证华声股份机构独立（1）保证华声股份的机构设置独立于本企业/凤凰财智及本人控制的其他企业，并能独立自主地运作。（2）保证华声股份办公机构和生产经营场所与本企业/凤凰财智及本人控制的其他企业分开；（3）保证华声股份董事会、监事会以及各职能部门独立运作，不存在与本</p>	<p>2015 年 05 月 12 日</p>	<p>长期</p>	<p>严格履行</p>
--	-------------------	------------------	---	-------------------------	-----------	-------------

			企业/凤凰财智及本人控制的其他企业职能部门之间的从属关系。5、保证华声股份业务独立。(1) 保证华声股份拥有独立开展经营活动的资产、人员、资质和能力, 华声股份具有面向市场独立自主经营的能力。(2) 保证凤凰财智除通过行使股东权利之外, 不对华声股份的业务活动进行干预。(3) 保证本企业/凤凰财智及本人控制的其他企业不从事与华声股份相竞争的业务。(4) 保证尽可能避免或减少华声股份与本企业/凤凰财智及本人控制的其他企业间的持续性关联交易。对于无法避免的关联交易将本着“公平、公正、公开”的原则依法进行。			
	凤凰财智	股份锁定承诺	自 2015 年 6 月 8 日起十二个月内不转让其协议受让香港华声、远茂化工所持公司股份共计 59,658,719 股。	2015 年 06 月 08 日	12 个月	严格履行
	罗桥胜、张盛根、萧志刚	股份锁定承诺	遵守证监会公告[2015]18 号规定, 自 2015 年 7 月 8 日起六个月内不通过二级市场转让其协议受让江西达顺投资有限公司所持公司股份。	2015 年 09 月 02 日	2015 年 7 月 8 日起 6 个月	严格履行
	谭少伦、廖起雄	股份锁定承诺	遵守证监会公告[2015]18 号规定, 自 2015 年 7 月 8 日起六个月内不通过二级市场转让其协议受让佛山市顺德区远茂化工实业有限公司所持公司股份。	2015 年 09 月 02 日	2015 年 7 月 8 日起 6 个月	严格履行
首次公开发行或再融资时所作承诺	锐达投资、香港华声	股份限售承诺	自本公司股票上市之日起三十六个月内, 除香港华声与锐达投资存在股份委托管理的情形外, 香港华声及锐达投资不转让或者委托他人管理其持有的本公司股份, 也不由本公司回购其持有的股份。	2012 年 04 月 16 日	36 个月	严格履行; 2015 年 4 月 15 日承诺到期。
	远茂化工	股份限售承诺	自本公司股票上市之日起三十六个月内, 不转让或者委托他人管理其持有的本公司股份, 也不由本公司回购其持有的股份。	2012 年 04 月 16 日	36 个月	严格履行; 2015 年 4 月 15 日承诺到期。
	罗桥胜、冯倩红	其他承诺	自本公司股票上市之日起三十六个月内, 不转让或者委托他人管理其于本公司公开发行股票前已经持有的香港华声、锐达投资股权, 也不由香港华声、锐达投资回购其所持股权; 不转让或者委托他人管理其持有的本公司股份, 也	2012 年 04 月 16 日	36 个月	严格履行; 2015 年 4 月 15 日承诺到期。



			不由本公司回购其持有的股份。			
罗桥胜、冯倩红、卢锡球、黄喜强、谢基柱、卢惠全、刘琛、刘世明	股份锁定承诺		在作为本公司董事、监事、高级管理人员期间，每年转让的股份不超过其直接或间接持有本公司股份总数的 25%。如其离职，离职后半年内不转让其所持有的本公司股份，在申报离任六个月后的十二个月内通过证券交易所挂牌交易出售的股份不超过其所持有本公司股份总数的 50%。	2012 年 04 月 16 日	公司上市后一年后至其离任后 18 个月	严格履行；报告期内，罗桥胜、冯倩红、卢锡球、黄喜强、卢惠全辞职。
罗桥胜、冯倩红及锐达投资、香港华声、远茂化工	避免同业竞争		不直接或间接从事、参与或进行与本公司的生产、经营相竞争的任何活动。	2012 年 04 月 16 日	长期	严格履行；报告期末，锐达投资、香港华声、远茂化工不再持有公司股份；罗桥胜、冯倩红不再为公司实际控制人。
罗桥胜、冯倩红	其他承诺		1、在香港华声持有公司股份期间，保证促使香港华声和锐达投资不终止并完全履行于 2011 年 8 月 31 日签署的《股份委托管理协议书》，不再通过香港华声行使除资产收益权和处置权以外的其他全部股东权利。2、在香港华声持有公司股份期间，保证不转让香港华声和锐达投资的股权或引进新的股东；保证维持香港华声及锐达投资的董事不变，即香港华声的董事为罗桥胜及冯倩红，锐达投资的执行董事为罗桥胜。3、在香港华声及锐达投资所持公司股份达到法定减持条件并依法减持时，保证先减持香港华声所持公司的股份；在香港华声所持公司的股份减持完毕之前，不减持锐达投资所持公司的股份。4、保证无条件配合中国证监会及其派出机构、主管部门、保荐机构、律师、会计师对香港华声的监管及调查要求。5、若违背上述承诺，	2012 年 04 月 16 日	长期	严格履行；2015 年 6 月 8 日至今香港华声未持有公司股份。

		除承担相关处罚等法律责任及向有关利益方承担损害赔偿责任外，还将向公司一次支付赔偿金 1,000 万元。			
承诺是否按时履行			是		
如承诺超期未履行完毕的，应当详细说明未完成履行的具体原因及下一步的工作计划			不适用		

2、公司资产或项目存在盈利预测，且报告期仍处在盈利预测期间，公司就资产或项目达到原盈利预测及其原因做出说明  适用  不适用

四、控股股东及其关联方对上市公司的非经营性占用资金情况  适用  不适用

公司报告期不存在控股股东及其关联方对上市公司的非经营性占用资金。

五、董事会、监事会、独立董事（如有）对会计师事务所本报告期“非标准审计报告”的说明

适用  不适用

六、与上年度财务报告相比，会计政策、会计估计和核算方法发生变化的情况说明

适用  不适用

公司报告期无会计政策、会计估计和核算方法发生变化的情况。

七、报告期内发生重大会计差错更正需追溯重述的情况说明  适用  不适用

公司报告期无重大会计差错更正需追溯重述的情况。

八、与上年度财务报告相比，合并报表范围发生变化的情况说明  适用  不适用

报告期内，公司新设全资子公司深圳华声、华声实业、BVI华声、开曼华声、华声香港投资，上述企业自成立之日起纳入合并范围；期内，公司新设控股子公司华声电缆，该公司自成立之日起纳入合并范围。

九、聘任、解聘会计师事务所情况

现聘任的会计师事务所

境内会计师事务所名称	立信会计师事务所（特殊普通合伙）
境内会计师事务所报酬（万元）	80
境内会计师事务所审计服务的连续年限	8
境内会计师事务所注册会计师姓名	杨志平、廖倩文

当期是否改聘会计师事务所  是  否

聘请内部控制审计会计师事务所、财务顾问或保荐人情况  适用  不适用

本年度，公司聘请立信会计师事务所（特殊普通合伙）为公司内部控制审计会计师事务所，公司支付

的2015年年度审计及内控审计报酬合计80万元。

报告期内，公司筹划发行股份及支付现金购买国盛证券有限责任公司100%股权并募集配套资金，光大证券股份有限公司、恒泰长财证券有限责任公司接受本公司委托，担任本次交易的独立财务顾问。报告期内，公司共支付财务顾问费40万元。

十、年度报告披露后面临暂停上市和终止上市情况  适用  不适用

十一、公司报告期末发生破产重整相关事项。

十二、本报告期公司无重大诉讼、仲裁事项。

十三、公司报告期不存在处罚及整改情况。

十四、公司及其控股股东、实际控制人的诚信状况  适用  不适用

十五、公司报告期无股权激励计划、员工持股计划或其他员工激励措施及其实施情况。

十六、重大关联交易

1、公司报告期末发生与日常经营相关的关联交易。

2、公司报告期末发生资产或股权收购、出售的关联交易。

3、公司报告期末发生共同对外投资的关联交易。

4、公司报告期不存在关联债权债务往来。

5、公司报告期无其他重大关联交易。

十七、重大合同及其履行情况

1、公司报告期不存在托管、承包、租赁情况。

2、公司报告期不存在担保情况。

3、公司报告期不存在委托他人进行现金资产管理情况

4、公司报告期不存在其他重大合同

十八、公司报告期不存在需要说明的其他重大事项。

十九、公司子公司重大事项  适用  不适用

## 二十、社会责任情况

√ 适用 □ 不适用

公司高度重视并积极主动履行社会责任，切实维护利益相关方的合法权益。

### （一）股东和债权人权益保护

公司建立了以《公司章程》为基础，以《股东大会议事规则》、《董事会议事规则》、《监事会议事规则》、《总经理工作细则》等为主要构架的规章体系，形成了股东大会、董事会、监事会、董事会专门委员会以及经理层为主体结构的决策与经营体系，切实保障全体股东及债权人的权益。公司按照相关法律法规及公司《信息披露管理制度》、《投资者关系管理制度》的要求，及时披露定期报告、临时报告及其他重大事项，通过股东大会、业绩说明会、投资者关系网站、投资者服务专线电话等方式积极与投资者沟通交流。

### （二）职工权益保护

公司始终把维护全体员工的利益作为工作重点，切实提升员工自身价值，培养员工凝聚力。公司建立了合理的薪酬体制，并积极稳妥地推进职工薪酬制度改革；建立了符合岗位工作需求和突出岗位工作业绩的职工基本工资制度和绩效考核制度，客观、公正地评价员工工作能力、工作态度和取得的工作业绩，有效激发员工工作积极性。公司坚持“安全第一、预防为主”的工作方针，开展员工劳动安全卫生技能培训，引导和教育员工增强安全生产观念，自觉遵守公司安全生产规章制度，严格按操作规程作业。公司针对行业生产特点，建立并完善了生产场所的防尘、降噪等配套设施和急救装备，并按照劳动保护的要求，为相关员工配备质量可靠的劳动防护用品。公司注重企业文化建设，于报告期内开展节日庆祝、参观学习、体育竞赛、关爱健康、慈善捐赠等丰富多彩的活动，提高员工参与度和归属感。

### （三）供应商、客户和消费者权益保护

公司重视与客户的共赢关系，恪守诚信，致力于为客户提供安全可靠、节能环保的产品和服务。公司不仅将采购及供应链管理作为企业日常运营的重要工作，同时将供应商作为战略伙伴，将协助供应商发展视为培育外部资源。公司始终以质量为关注焦点，根据 ISO9001 标准建立了质量管理体系，并在此基础上进一步明确质量控制关键点，从原材料入厂检验、生产加工过程检验到产成品检验，形成了一套完整的质量控制体系。通过严格的质量标准和全方位的质量控制措施，为客户提供优质安全的产品。

### （四）注重环境保护与可持续性发展

公司注重对环境的保护，秉承对环境负责的态度进行生产运营，努力降低制造过程中的资源和能源消耗。公司在生产经营过程中严格遵守国家环境保护相关法律、法规和地方环境保护有关规定，积极推动节能减排。公司已经通过 ISO14001 环境管理体系认证，根据环境管理体系要求，结合自身特点，将环境保护、节能减排等融入每个经营管理环节，有效节约能源消耗。

### （五）支持社会公益事业发展

公司积极参与社会公益，努力回馈社会，致力推进教育事业发展，开展一系列捐资助学活动，先后向南雄市“广东华声坪田中学”、广东省教育基金会、社区老人捐赠物资。

上市公司及其子公司是否属于国家环境保护部门规定的重污染行业

□ 是 √ 否 □ 不适用

二十一、公司不存在公开发行并在证券交易所上市，且在年度报告批准报出日未到期或到期未能全额兑付的公司债券。

## 第六节 股份变动及股东情况

### 一、股份变动情况

#### 1、股份变动情况

单位：股

项目	本次变动前		本次变动增减（+，-）					本次变动后	
	数量	比例	发行新股	送股	公积金转股	其他	小计	数量	比例
一、有限售条件股份	119,790,168	59.90%				-47,738,949	-47,738,949	72,051,219	36.03%
3、其他内资持股	82,131,449	41.07%				-10,080,230	-10,080,230	72,051,219	36.03%
其中：境内法人持股	79,963,949	39.98%				-20,305,230	-20,305,230	59,658,719	29.83%
境内自然人持股	2,167,500	1.08%				10,225,000	10,225,000	12,392,500	6.20%
4、外资持股	37,658,719	18.83%				-37,658,719	-37,658,719		
其中：境外法人持股	37,658,719	18.83%				-37,658,719	-37,658,719		
二、无限售条件股份	80,209,832	40.10%				47,738,949	47,738,949	127,948,781	63.97%
1、人民币普通股	80,209,832	40.10%				47,738,949	47,738,949	127,948,781	63.97%
三、股份总数	200,000,000	100.00%						200,000,000	100.00%

股份变动的原因

√ 适用 □ 不适用

（1）发起人股东香港华声、锐达投资、远茂化工所持公司股份限售期满，解除限售，上市流通，导致限售股减少117,622,668股；

（2）凤凰财智协议受让香港华声、远茂化工所持公司股份，该等股份按凤凰财智所出具承诺全部锁定，导致限售股增加59,658,719股；

（3）原董事黄喜强先生辞职，其所持股份改按100%比例锁定，导致限售股增加425,000股；

（4）原董事、高管罗桥胜先生辞职后协议受让公司股份19,800,000股，截至报告期末，该等股份按50%比例锁定，导致报告期末限售股增加9,800,000股。

股份变动的批准情况

□ 适用 √ 不适用

股份变动的过户情况

√ 适用 □ 不适用

报告期内，上述股份变动均已完成过户登记。

股份变动对最近一年和最近一期基本每股收益和稀释每股收益、归属于公司普通股股东的每股净资产等财务指标的影响

□ 适用 √ 不适用

公司认为必要或证券监管机构要求披露的其他内容

□ 适用 √ 不适用

#### 2、限售股份变动情况

√ 适用 □ 不适用

单位：股

股东名称	期初限售股数	本期解除限售股数	本期增加限售股数	期末限售股数	限售原因	解除限售日期
北京凤凰财智创新投资中心（有限合伙）	0		59,658,719	59,658,719	报告期内受让股份并按承诺锁定。	2016年6月8日
罗桥胜	0		9,800,000	9,800,000	离任后受让股份按规定锁定。	按照董事、监事、高级管理人员持股有关规定执行。
黄喜强	1,275,000		425,000	1,700,000	离任后所持股份改按 100% 比例锁定。	
谢基柱	427,500			427,500	董事、监事、高级管理人员所持股份按比例锁定。	
刘世明	427,500			427,500		
刘琛	37,500			37,500		
佛山市顺德区远茂化工实业有限公司	40,813,951	40,813,951		0	报告期内，所持首发前机构类限售股解除限售，上市流通。	2015年4月16日
佛山锐达投资发展有限公司	39,149,998	39,149,998		0		
华声（香港）有限公司	37,658,719	37,658,719		0		
合计	119,790,168	117,622,668	69,883,719	72,051,219	--	--

## 二、证券发行与上市情况

- 1、报告期内证券发行（不含优先股）情况  适用  不适用
- 2、公司股份总数及股东结构的变动、公司资产和负债结构的变动情况说明  适用  不适用
- 3、现存的内部职工股情况  适用  不适用

## 三、股东和实际控制人情况

### 1、公司股东数量及持股情况

单位：股

报告期末普通股股东总数	13,746	年度报告披露日前上一月末普通股股东总数	13,265	报告期末表决权恢复的优先股股东总数（如有）	0	年度报告披露日前上一月末表决权恢复的优先股股东总数（如有）	0	
持股 5% 以上的股东或前 10 名股东持股情况								
股东名称	股东性质	持股比例	报告期末持股数量	报告期内增减变动情况	持有有限售条件的股份数量	持有无限售条件的股份数量	质押或冻结情况	
							股份状态	数量

北京凤凰财智创新投资中心（有限合伙）	其他	29.83%	59,658,719	59,658,719	59,658,719	0		
罗桥胜	境内自然人	9.80%	19,600,000	19,600,000	9,800,000	9,800,000		
张盛根	境内自然人	4.97%	9,949,998	9,949,998	0	9,949,998		
谭少伦	境内自然人	4.91%	9,813,951	9,813,951	0	9,813,951		
西藏信托有限公司一天泽 1 号证券投资集合资金信托计划	其他	4.81%	9,620,007	9,620,007	0	9,620,007		
萧志刚	境内自然人	4.80%	9,600,000	9,600,000	0	9,600,000		
廖起雄	境内自然人	4.50%	9,000,000	9,000,000	0	9,000,000		
交通银行—华安宝利配置证券投资基金	其他	0.86%	1,719,068	1,719,068	0	1,719,068		
黄喜强	境内自然人	0.85%	1,700,000	0	1,700,000	0		
罗绮霞	境内自然人	0.82%	1,631,000	0	0	1,631,000		
战略投资者或一般法人因配售新股成为前 10 名股东的情况（如有）	不适用							
上述股东关联关系或一致行动的说明	公司未知上述股东间是否存在关联关系，也未知上述股东是否属于《上市公司收购管理办法》中规定的一致行动人。							
前 10 名无限售条件股东持股情况								
股东名称	报告期末持有无限售条件股份数量		股份种类					
			股份种类	数量				
张盛根	9,949,998		人民币普通股	9,949,998				
谭少伦	9,813,951		人民币普通股	9,813,951				
罗桥胜	9,800,000		人民币普通股	9,800,000				
西藏信托有限公司一天泽 1 号证券投资集合资金信托计划	9,620,007		人民币普通股	9,620,007				
萧志刚	9,600,000		人民币普通股	9,600,000				
廖起雄	9,000,000		人民币普通股	9,000,000				
交通银行—华安宝利配置证券投资基金	1,719,068		人民币普通股	1,719,068				
罗绮霞	1,631,000		人民币普通股	1,631,000				
周建新	1,512,000		人民币普通股	1,512,000				
梁家炫	1,303,200		人民币普通股	1,303,200				
前 10 名无限售流通股股东之间，以及前 10 名无限售流通股股东和前 10 名股东之间关联关系或一致行动的说明	公司未知前 10 名无限售流通股股东之间、以及前 10 名无限售流通股股东和前 10 名股东之间是否存在关联关系，也未知上述股东是否属于《上市公司收购管理办法》中规定的一致行动人。							

前 10 名普通股股东参与融资融券业务情况说明（如有）	不适用。
-----------------------------	------

公司前 10 名普通股股东、前 10 名无限售条件普通股股东在报告期内是否进行约定购回交易  是  否  
 公司前 10 名普通股股东、前 10 名无限售条件普通股股东在报告期内未进行约定购回交易。

## 2、公司控股股东情况

控股股东性质：自然人控股

控股股东类型：法人

控股股东名称	法定代表人/单位负责人	成立日期	组织机构代码	主要经营业务
北京凤凰财智创新投资中心（有限合伙）	杜力	2014 年 10 月 28 日	318113654	项目投资，投资管理，投资咨询，资产管理。
控股股东报告期内控股和参股的其他境内外上市公司的股权情况	无			

控股股东报告期内变更  适用  不适用

新控股股东名称	北京凤凰财智创新投资中心（有限合伙）
变更日期	2015 年 06 月 08 日
指定网站查询索引	披露于巨潮资讯网、《中国证券报》、《证券时报》的《股东权益变动提示性公告》（编号：2015-025）、《关于股东股份转让完成过户登记的公告》（编号：2015-033）和《股东追加承诺公告》（编号：2015-042）
指定网站披露日期	2015 年 05 月 13 日、06 月 10 日、06 月 27 日

## 3、公司实际控制人情况

实际控制人性质：境内自然人

实际控制人类型：自然人

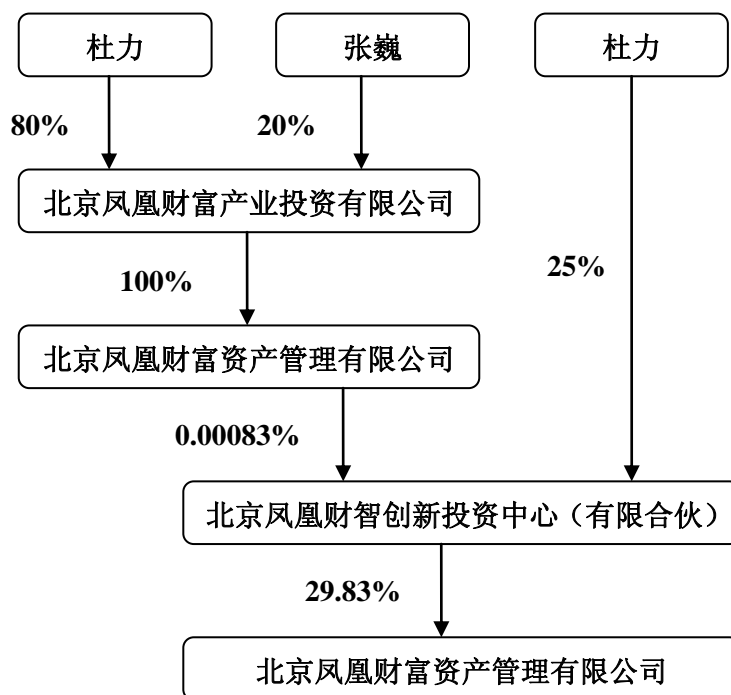
实际控制人姓名	国籍	是否取得其他国家或地区居留权
杜力	中国	否
张巍	中国	否
主要职业及职务	详见“第八节 董事、监事、高级管理人员和员工情况”。	
过去 10 年曾控股的境内外上市公司情况	无	

实际控制人报告期内变更  适用  不适用

新实际控制人名称	杜力、张巍
变更日期	2015 年 06 月 08 日
指定网站查询索引	同上
指定网站披露日期	同上



公司与实际控制人之间的产权及控制关系的方框图



实际控制人通过信托或其他资产管理方式控制公司

适用  不适用

4、其他持股在 10%以上的法人股东

适用  不适用

5、控股股东、实际控制人、重组方及其他承诺主体股份限制减持情况

适用  不适用

## 第七节 优先股相关情况

适用  不适用

报告期公司不存在优先股。

## 第八节 董事、监事、高级管理人员和员工情况

### 一、董事、监事和高级管理人员持股变动

姓名	职务	任职状态	性别	年龄	任期起始日期	任期终止日期	期初持股数（股）	本期增持股份数（股）	本期减持股数（股）	其他增减变动	期末持股数（股）
杜力	董事长	现任	男	35	2015年07月02日	2016年11月03日	0				0
张巍	副董事长、总经理	现任	男	35	2015年07月02日	2016年11月03日	0				0
谢基柱	董事、副总经理	现任	男	47	2010年10月29日	2016年11月03日	570,000		20,000		550,000
赵岑	董事、董事会秘书、财务总监	现任	女	48	2014年08月18日	2016年11月03日	0				0
罗嘉俊	董事	现任	男	26	2015年05月26日	2016年11月03日	0				0
李英明	董事	现任	男	37	2015年07月02日	2016年11月03日					
张李平	独立董事	现任	男	42	2014年05月04日	2016年11月03日					
周春生	独立董事	现任	男	49	2015年07月02日	2016年11月03日					
徐强国	独立董事	现任	男	51	2015年07月02日	2016年11月03日					
何国英	监事会主席	现任	男	53	2010年10月29日	2016年11月03日					
刘琛	监事	现任	女	43	2010年10月29日	2016年11月03日	50,000				50,000
叶强	监事	现任	男	35	2015年07月02日	2016年11月03日					
刘世明	副总经理	现任	男	46	2010年10月29日	2016年11月03日	570,000		25,000		545,000
罗桥胜	董事长、总经理	离任	男	53	2010年10月29日	2015年05月04日	0	19,600,000			19,600,000
冯倩红	董事、副总	离任	女	53	2010年10	2015年04					

	经理				月 29 日	月 28 日					
卢锡球	副董事长	离任	男	67	2010 年 10 月 29 日	2015 年 04 月 28 日					
黄喜强	董事、总经理	离任	男	38	2010 年 10 月 29 日	2015 年 07 月 02 日	1,700,000				1,700,000
吴东昕	董事	离任	男	46	2013 年 11 月 04 日	2015 年 07 月 02 日					
韩振平	独立董事	离任	男	42	2010 年 10 月 29 日	2015 年 07 月 02 日					
孙颖楷	独立董事	离任	男	42	2010 年 10 月 29 日	2015 年 07 月 02 日					
卢惠全	监事	离任	男	39	2010 年 10 月 22 日	2015 年 05 月 26 日					
陈春霖	监事	任免	男	28	2015 年 05 月 26 日	2015 年 07 月 02 日					
合计	--	--	--	--	--	--	2,890,000	19,600,000	45,000		22,445,000

## 二、公司董事、监事、高级管理人员变动情况

姓名	担任的职务	类型	日期	原因
冯倩红	董事、副总经理	离任	2015 年 04 月 28 日	因个人原因申请辞去所担任职务。
卢锡球	副董事长	离任	2015 年 04 月 28 日	因个人原因申请辞去所担任职务。
罗桥胜	董事长、总经理	离任	2015 年 05 月 04 日	因个人原因申请辞去所担任职务。
卢惠全	监事	离任	2015 年 05 月 26 日	因个人原因申请辞去所担任职务。
黄喜强	董事	离任	2015 年 07 月 02 日	因公司控股股东变更且所筹划的重大资产重组事项将导致公司资产和业务发生重大变化，为满足新情况下公司治理需要，申请辞去所担任职务。
吴东昕	董事	离任	2015 年 07 月 02 日	因公司控股股东变更且所筹划的重大资产重组事项将导致公司资产和业务发生重大变化，为满足新情况下公司治理需要，申请辞去所担任职务。
韩振平	独立董事	离任	2015 年 07 月 02 日	因公司控股股东变更且所筹划的重大资产重组事项将导致公司资产和业务发生重大变化，为满足新情况下公司治理需要，申请辞去所担任职务。
孙颖楷	独立董事	离任	2015 年 07 月 02 日	因公司控股股东变更且所筹划的重大资产重组事项将导致公司资产和业务发生重大变化，为满足新情况下公司治理需要，申请辞去所担任职务。
陈春霖	监事	任免	2015 年 07 月 02 日	因公司控股股东变更且所筹划的重大资产重组事项将导致公司资产和业务发生重大变化，为满足新情况下公司治理需要，申请辞去所担任的监事职务。

### 三、任职情况

公司现任董事、监事、高级管理人员专业背景、主要工作经历以及目前在公司的主要职责

杜力先生，1980年出生，中国国籍，无境外永久居留权，硕士研究生学历。曾任中能基业投资公司董事长，现任公司董事长、北京凤凰财智创新投资中心（有限合伙）执行事务合伙人委派代表、北京凤凰财富资产管理有限公司、北京凤凰财富控股集团有限公司董事、经理等职。

张巍先生，1980年出生，中国国籍，无境外永久居留权，硕士研究生学历。曾任江苏通达动力科技股份有限公司副总经理、董事会秘书，现任公司副董事长、总经理，北京凤凰财富资产管理有限公司、北京凤凰财富控股集团有限公司监事。

谢基柱先生，1968年出生，中国国籍，无永久境外居留权，硕士研究生学历，工程师。2005年加入公司，历任总经理助理、生产副总经理、子公司扬州华声电子实业有限公司总经理等职，现任公司董事、副总经理，负责公司研发、设备管理等工作，兼任子公司扬州华声电子实业有限公司董事等职。

赵岑女士，1967年出生，中国国籍，无永久境外居留权，硕士研究生学历。曾任东莞市高能电气股份有限公司董事会秘书、深圳中南成长投资管理有限公司副总经理兼财务与风控总监、深圳市鼎泰数控机床股份有限公司董事、董事会秘书、副总经理，现任公司董事、董事会秘书、财务总监，子公司广东华声电缆有限公司董事等职。

罗嘉俊先生，1989年出生，中国国籍，持有香港临时身份证，无永久境外居留权，毕业于英国皇家霍洛威大学。现任公司董事，佛山市顺德区瑞域房产有限公司执行董事、经理。

李英明先生，1978年出生，中国国籍，无境外永久居留权，硕士研究生学历。曾任正略钧策管理顾问公司高级顾问、投资经理，现任公司董事，北京云江科技有限公司董事、北京凤凰财富资产管理有限公司副总经理。

张李平先生，1973年出生，大学本科学历，毕业于西南政法大学法律系，执业律师，曾任广东海顺律师事务所律师，现任广东兴顺律师事务所主任、公司独立董事。

周春生先生，1966年出生，中国国籍，无境外永久居留权，博士研究生学历。现为长江商学院金融教授，EMBA学术主任，兼任公司独立董事等职。国家杰出青年基金获得者。曾任北京大学光华管理学院院长助理、高层管理者培训与发展中心主任、金融教授、中国证监会规划发展委员会委员（副局级），并兼任光华管理学院金融系主任，中国留美金融学会理事，美国经济学会、美国金融研究会会员，*Annals of Economics and Finance* 编委。著名经济学家，香港大学荣誉教授，香港城市大学客座教授，深圳证券交易所首届和第二届上市委员会委员。获北京大学数学系硕士学位，美国普林斯顿大学金融经济学博士学位，普林斯顿大学最优博士生荣誉奖学金。

徐强国先生，1964年出生，中国国籍，无境外永久居留权，博士研究生学历。曾任天津商业大学教授，现任浙江工商大学财务与会计学院教授，兼任公司独立董事等职。

何国英先生，1962年11月出生，中国国籍，无永久境外居留权，清华大学MBA课程结业。历任广东德美精细化工股份有限公司执行董事、监事、董事、总经理助理、营销负责人等职务。现任广东德美精细化工股份有限公司董事、副总经理、公司监事会主席等职。

刘琛女士，1972年4月出生，中国国籍，无境外永久居留权，大学本科学历，现任公司品质管理部副经理、监事。

叶强先生，1980年出生，中国国籍，无境外永久居留权，硕士研究生学历。曾任屈臣氏集团有限公司区域经理，现任公司监事，北京凤凰财富资产管理有限公司副总经理等职。

刘世明先生，1969年2月出生，中国国籍，无境外永久居留权，本科学历。1997年加入公司，历任行政部经理、企管部经理、品质副总经理、生产技术副总经理等职，现任公司副总经理，负责公司行政、人力资源等工作，兼任子公司扬州华声电子实业有限公司董事等职。

## 在股东单位任职情况

√ 适用 □ 不适用

任职人员姓名	股东单位名称	在股东单位担任的职务	任期起始日期	任期终止日期	在股东单位是否领取报酬津贴
杜力	北京凤凰财智创新投资中心（有限合伙）	执行事务合伙人委派代表	2014年10月28日	2019年10月27日	否

## 在其他单位任职情况

√ 适用 □ 不适用

任职人员姓名	其他单位名称	在其他单位担任的职务	任期起始日期	任期终止日期	在其他单位是否领取报酬津贴
杜力	北京凤凰财鑫投资管理有限公司	董事、经理	2015年02月03日		否
	北京凤凰财富资产管理有限公司	董事、经理	2012年07月18日		否
	北京凤凰财富创新投资有限公司	董事、经理	2015年01月28日		否
	北京凤凰财富投资咨询有限公司	董事、经理	2015年01月28日		否
	北京凤凰财富投资管理有限公司	董事、经理	2011年01月27日		否
	北京凤凰财富控股集团有限公司	董事、经理	2014年12月30日		否
	北京凤凰财鑫股权投资中心（有限合伙）	执行事务合伙人委派代表	2015年05月19日		否
	深圳前海财智远大投资中心（有限合伙）	执行事务合伙人委派代表	2015年10月20日		否
	北京凤凰祥瑞互联投资基金（有限合伙）	执行事务合伙人委派代表	2015年06月05日		否
北京凤凰财富成长投资中心（有限合伙）	执行事务合伙人委派代表	2011年05月05日	2016年05月04日	否	
张巍	北京凤凰财富资产管理有限公司	监事	2012年07月18日		否
	北京凤凰财富控股集团有限公司	监事	2014年12月30日		否
谢基柱	扬州华声电子实业有限公司	董事	2007年06月26日		否
	广东华声电缆有限公司	董事	2015年05月21日		否
	广东华声电器实业有限公司	董事、经理	2015年10		否

			月 27 日		
赵岑	广东华声电缆有限公司	董事	2015 年 05 月 21 日		否
	深圳华声前海投资有限公司	监事	2015 年 08 月 28 日		否
罗嘉俊	佛山市顺德区瑞域房产有限公司	执行董事、经理	2011 年 05 月 23 日		是
李英明	北京云江科技有限公司	董事	2015 年 11 月 02 日	2018 年 11 月 01 日	否
	北京凤凰财富资产管理有限公司	副总经理	2012 年 10 月 02 日		否
张李平	广东兴顺律师事务所	主任	2014 年 11 月 03 日	2019 年 11 月 02 日	是
周春生	乐山市商业银行	独立董事	2015 年 07 月 01 日	2018 年 07 月 01 日	是
	南大傲拓科技江苏股份有限公司	独立董事	2015 年 07 月 01 日	2018 年 07 月 01 日	是
	北亚资源控股有限公司	独立董事	2013 年 06 月 14 日	2016 年 06 月 13 日	是
	安信期货有限责任公司	独立董事	2008 年 08 月 01 日		是
	北京海风联投资有限公司	董事长	2010 年 10 月 01 日		是
	中国智能交通系统（控股）有限公司	独立董事	2008 年 09 月 01 日		是
	浙江传化股份有限公司	独立董事	2015 年 06 月 30 日	2016 年 05 月 15 日	是
徐强国	浙江仙通橡胶股份有限公司	独立董事	2013 年 12 月 01 日		是
	香飘飘食品股份有限公司	独立董事	2013 年 09 月 01 日		是
	浙江圣达生物药业股份有限公司	独立董事	2013 年 09 月 01 日		是
	日月重工股份有限公司	独立董事	2010 年 12 月 01 日		是
何国英	佛山市顺德区德美投资有限公司	执行董事、总经理	2012 年 03 月 28 日	2018 年 03 月 27 日	否
	武汉德美精细化工有限公司	执行董事、总经理	2015 年 12 月 03 日	2018 年 12 月 03 日	否

	广东德美精细化工股份有限公司	董事、副总经理	2015年03月17日	2018年03月16日	是
	福建省晋江新德美化工有限公司	执行董事、总经理	2012年04月27日	2018年04月26日	否
	无锡惠山德美化工有限公司	董事长、总经理	2012年04月27日	2018年04月26日	否
	无锡市德美化工技术有限公司	董事长	2011年07月20日	2017年07月19日	否
	石家庄德美化工有限公司	执行董事	2012年06月05日	2018年06月04日	否
	佛山市顺德区德美油墨化工有限公司	董事长	2013年09月03日	2016年09月02日	否
	山东德美化工有限公司	执行董事、总经理	2014年04月09日	2017年04月08日	否
	佛山市顺德区德美高进出口有限公司	执行董事、总经理	2014年04月22日	2017年04月21日	否
	汕头市德美实业有限公司	执行董事、总经理	2013年07月13日	2016年07月12日	否
	绍兴县德美化工有限公司	执行董事	2014年03月31日	2017年03月30日	否
	绍兴县滨海德美精细化工有限公司	执行董事	2012年12月11日	2015年12月10日	否
	佛山市顺德区德和恒信投资管理有限公司	董事	2013年09月06日	2016年09月05日	否
	广东德雄创业投资有限公司	执行董事、总经理	2013年05月30日	2016年05月29日	否
	广东英农集团有限公司	董事	2014年10月30日	2017年10月29日	否
	佛山市顺德区德怡创展电子科技有限公司	董事长	2012年10月26日	2018年10月25日	否
	广东德运创业投资有限公司	董事长	2013年05月03日	2016年05月02日	否
叶强	北京凤凰财富资产管理有限公司	副总经理	2012年07月18日		否
	深圳前海财智发展投资中心(有限合伙)	执行事务合伙人委派代表	2015年10月21日		否

公司现任及报告期内离任董事、监事和高级管理人员近三年证券监管机构处罚的情况  适用  不适用



#### 四、董事、监事、高级管理人员报酬情况

董事、监事、高级管理人员报酬的决策程序、确定依据、实际支付情况

2013年11月4日公司2013年第一次临时股东大会审议通过《关于推选公司第二届董事会董事及审议董事薪酬方案的议案》、《关于推选公司第二届监事会非职工监事及审议监事薪酬方案的议案》，2013年11月4日公司第二届董事会第一次会议审议通过《关于聘任公司其他高级管理人员及确定高级管理人员薪酬的议案》。

公司报告期内董事、监事和高级管理人员报酬情况

单位：万元

姓名	职务	性别	年龄	任职状态	从公司获得的税前报酬总额
杜力	董事长	男	35	现任	2.08
张巍	副董事长、总经理	男	35	现任	14.74
谢基柱	董事、副总经理	男	47	现任	36.99
赵岑	董事、董事会秘书、财务总监	女	48	现任	33.49
罗嘉俊	董事	男	26	现任	2.72
李英明	董事	男	37	现任	2.08
张李平	独立董事	男	42	现任	5.00
周春生	独立董事	男	49	现任	2.08
徐强国	独立董事	男	51	现任	2.08
何国英	监事会主席	男	53	现任	0
刘琛	监事	女	43	现任	14.52
叶强	监事	男	35	现任	0
刘世明	副总经理	男	46	现任	44.52
罗桥胜	董事长、总经理	男	53	离任	7.66
冯倩红	董事、副总经理	女	43	离任	22.83
卢锡球	副董事长	男	67	离任	2.25
黄喜强	董事、总经理	男	38	离任	19.79
吴东昕	董事	男	46	离任	2.50
韩振平	独立董事	男	42	离任	2.50
孙颖楷	独立董事	男	42	离任	2.50
卢惠全	监事	男	39	离任	0
陈春霖	监事	男	28	任免	7.45
合计	--	--	--	--	227.78

注：公司董事、监事、高级管理人员除在上述“股东单位”、“其他单位”任职并领取报酬（如有）外，未在公司其他关联方单位领取报酬。

公司董事、监事、高级管理人员报告期内被授予的股权激励情况

适用  不适用

## 五、公司员工情况

### 1、员工数量、专业构成及教育程度

母公司在职员工的数量（人）	324
主要子公司在职员工的数量（人）	400
在职员工的数量合计（人）	724
当期领取薪酬员工总人数（人）	10,014
母公司及主要子公司需承担费用的离退休职工人数（人）	0
专业构成	
专业构成类别	专业构成人数（人）
生产人员	356
销售人员	49
技术人员	204
财务人员	27
行政人员	88
合计	724
教育程度	
教育程度类别	数量（人）
高中及以下	525
大专	115
本科及以上	84
合计	724

### 2、薪酬政策

为提升企业竞争力及员工积极性，公司建立了与战略相匹配的薪酬管理体系，吸引和保留符合企业需求的人才。公司员工工资主要由基本工资、绩效奖金、福利津贴、年终奖等构成。公司根据年度经营目标的制定和分解，建立效益目标考核体系，制定各部门效益指标，其中绩效工资根据效益指标、管理指标、优化指标等相关指标确定，年终奖根据公司全年经营效益及各部门指标完成情况确定。此外，公司每年6-8月份对员工上一年度工作进行综合考评，根据考评结果调整员工薪酬。

### 3、培训计划

为提高员工整体素质和工作效率，根据公司人力资源战略目标要求，公司每年年末由人力资源部制定下一年的培训计划，按照计划开展培训，具体包括培训的项目、内容、时间、方式、对象等。主要培训内容包括员工素质、岗位操作技能、管理能力提升、生产安全管理、沟通管理、执行力提升等各个方面，培训形式有内部讲师授课、网络学习、外聘讲师授课、外部交流学习等。

## 4、劳务外包情况

√ 适用 □ 不适用

劳务外包的工时总数（小时）	3,130,715.50
劳务外包支付的报酬总额（元）	40,453,210.81

## 第九节 公司治理

### 一、公司治理的基本状况

公司按照《公司法》、《证券法》和中国证监会的有关法律法规的要求，不断完善法人治理结构，董事会下设战略委员会、审计委员会、提名委员会、薪酬与考核委员会，为董事会提供咨询、建议，保证董事会议事、决策的专业化与高效化。为提高公司投资决策的科学性，报告期内，公司增设董事会投资决策委员会。

公司已建立健全了股东大会、董事会、监事会《议事规则》、董事会专门委员会《议事规则》、《独立董事工作细则》、《经理人员工作细则》、《董事会秘书工作细则》以及《信息披露管理制度》、《关联交易管理制度》、《投资者关系管理制度》、《内幕信息知情人员报备制度》、《对外担保管理制度》、《投资决策管理制度》、《内部审计制度》、《财务管理制度》等一系列规范治理的文件制度。公司股东大会、董事会、监事会和经营管理层责权分明、各司其职、有效制衡、科学决策、协调运营，为公司持续、稳定、健康发展奠定了坚实的基础。

公司治理的实际状况与中国证监会发布的有关上市公司治理的规范性文件是否存在重大差异  是  否  
公司治理的实际状况与中国证监会发布的有关上市公司治理的规范性文件不存在重大差异。

### 二、公司相对于控股股东在业务、人员、资产、机构、财务等方面的独立情况

1、业务独立情况。本公司具有独立、完整的业务流程及自主经营能力，有关业务决策按照《公司章程》等规定作出，独立于控股股东及其控制的其他企业。

2、人员独立情况。公司董事、监事、高级管理人员均严格按照《公司法》、《公司章程》的有关规定选举，存在在控股股东干预公司董事会和股东大会作出人事任免决定的情况。公司总经理、副总经理、财务负责人、董事会秘书等高级管理人员不在控股股东及其控制的其它单位担任除董事、监事以外的其它职务。公司财务人员不在控股股东及其控制的其它企业兼职。

3、资产完整情况。公司合法拥有与生产经营有关的资产，公司资产独立于控股股东及其控制的其它企业。

4、机构独立情况。公司拥有独立的法人治理结构，经营机构完整、独立，法人治理结构健全。公司在劳动用工、薪酬分配、人事制度、经营管理等方面与控股股东及其控制的其他企业之间不存在交叉和上下级关系。公司具有完全独立的办公机构与生产经营场所，不存在与控股股东及其控制的其他企业混合经营、合署办公的情形。

5、财务独立情况。公司建立了独立的财务部门，配备了专门的财务人员，建立了独立的会计核算体系和财务管理制度等内控制度，能够独立作出财务决策；公司开立了独立的银行账户，并依法独立履行纳税义务。公司拥有财务独立性。

### 三、同业竞争情况

适用  不适用

#### 四、报告期内召开的年度股东大会和临时股东大会的有关情况

##### 1、本报告期股东大会情况

会议届次	会议类型	投资者参与比例	召开日期	披露日期	披露索引
2014 年年度股东大会	年度股东大会	63.05%	2015 年 05 月 26 日	2015 年 05 月 27 日	于巨潮资讯网披露（公告编号：2015-030）
2015 年第一次临时股东大会	临时股东大会	60.30%	2015 年 07 月 02 日	2015 年 07 月 03 日	于巨潮资讯网披露（公告编号：2015-044）
2015 年第二次临时股东大会	临时股东大会	63.78%	2015 年 11 月 20 日	2015 年 11 月 21 日	于巨潮资讯网披露（公告编号：2015-083）
2015 年第三次临时股东大会	临时股东大会	40.21%	2015 年 12 月 03 日	2015 年 12 月 04 日	于巨潮资讯网披露（公告编号：2015-087）

##### 2、表决权恢复的优先股股东请求召开临时股东大会

适用  不适用

#### 五、报告期内独立董事履行职责的情况

##### 1、独立董事出席董事会及股东大会的情况

独立董事出席董事会情况						
独立董事姓名	本报告期应参加董事会次数	现场出席次数	以通讯方式参加次数	委托出席次数	缺席次数	是否连续两次未亲自参加会议
张李平	10	5	5	0	0	否
周春生	5	1	3	1	0	否
徐强国	5	2	3	0	0	否
韩振平	5	2	3	0	0	否
孙颖楷	5	3	2	0	0	否
独立董事列席股东大会次数		4				

##### 2、独立董事对公司有关事项提出异议的情况

独立董事对公司有关事项是否提出异议

是  否

报告期内独立董事对公司有关事项未提出异议。

##### 3、独立董事履行职责的其他说明

独立董事对公司有关建议是否被采纳

是  否

独立董事对公司有关建议被采纳或未被采纳的说明

报告期内，公司独立董事严格按照有关法律、法规和《公司章程》的规定，关注公司运作，独立履行

职责，对公司经营决策提出了许多专业性意见，对报告期内需要独立董事发表意见的事项出具了独立、公正意见，为完善公司监督机制，维护公司和全体股东合法权益发挥了应有的作用。

## 六、董事会下设专门委员会在报告期内履行职责情况

公司董事会下设战略委员会、审计委员会、提名委员会、薪酬与考核委员会、投资决策委员会等五个专门委员会，各专门委员会委员依据《公司章程》及有关规定，认真履行职责，就专业性事项进行研究，提出意见及建议，供董事会决策参考。根据《公司章程》，专门委员会成员全部由董事组成。

### （一）董事会战略委员会履职情况

报告期内，公司董事会战略委员会勤勉尽责地履行职责，及时对公司战略规划等事项进行研究，并提出合理建议。

### （二）董事会审计委员会履职情况

报告期内，董事会审计委员会审核了公司2014年年度报告；对公司2015年度审计工作计划进行了审核，听取了公司内审部门的季度工作汇报；审查督促了公司内控制度的建设；对立信会计师事务所（特殊普通合伙）2014年度财务报告审计情况进行了讨论，就审计过程中发现的问题进行了沟通和交流。

### （三）董事会提名委员会履职情况

报告期内，董事会提名委员会审议了公司董事及高级管理人员的变更及调整事项，就相关人员的任职资格进行了审查。

### （四）董事会薪酬与考核委员会履职情况

报告期内，董事会薪酬与考核委员会根据相关规定对公司高级管理人员薪酬进行了审查并提出了建议。

### （五）董事会投资决策委员会履职情况

为进一步完善法人治理结构，满足公司战略调整及转型的需要，促进董事会合理、高效决策，保障投资决策的科学化、制度化，提高投资质量，降低投资风险，2015年11月，公司在董事会下增设投资决策委员会。公司投资决策委员会依照有关规定履行职责。

## 七、监事会工作情况

监事会在报告期内的监督活动中发现公司是否存在风险  是  否  
 监事会对报告期内的监督事项无异议。

## 八、高级管理人员的考评及激励情况

公司高级管理人员直接对董事会负责，接受董事会的考核，实行责权利统一的激励机制。高级管理人员实行年薪制，薪资标准依据行业薪酬水平、企业经营效益、高管岗位职级等因素确定。年终对高管人员的履职情况和年度业绩情况予以考核，根据考核结果发放年度绩效薪酬。

## 九、内部控制评价报告

1、报告期内发现的内部控制重大缺陷的具体情况  是  否

### 2、内控自我评价报告

内部控制评价报告全文披露日期	2016年04月22日
----------------	-------------

内部控制评价报告全文披露索引	详见披露于巨潮资讯网的《2015 年度内部控制自我评价报告》	
纳入评价范围单位资产总额占公司合并财务报表资产总额的比例	100.00%	
纳入评价范围单位营业收入占公司合并财务报表营业收入的比例	100.00%	
缺陷认定标准		
类别	财务报告	非财务报告
定性标准	详见 2016 年 4 月 22 日披露于巨潮资讯网 ( <a href="http://www.cninfo.com.cn">www.cninfo.com.cn</a> ) 上的《2015 年度内部控制评价报告》中“四、(二) 内部控制评价工作依据及内部控制缺陷认定标准”。	详见 2016 年 4 月 22 日披露于巨潮资讯网 ( <a href="http://www.cninfo.com.cn">www.cninfo.com.cn</a> ) 上的《2015 年度内部控制评价报告》中“四、(二) 内部控制评价工作依据及内部控制缺陷认定标准”。
定量标准	详见 2016 年 4 月 22 日披露于巨潮资讯网 ( <a href="http://www.cninfo.com.cn">www.cninfo.com.cn</a> ) 上的《2015 年度内部控制评价报告》中“四、(二) 内部控制评价工作依据及内部控制缺陷认定标准”。	详见 2016 年 4 月 22 日披露于巨潮资讯网 ( <a href="http://www.cninfo.com.cn">www.cninfo.com.cn</a> ) 上的《2015 年度内部控制评价报告》中“四、(二) 内部控制评价工作依据及内部控制缺陷认定标准”。
财务报告重大缺陷数量 (个)	0	
非财务报告重大缺陷数量 (个)	0	
财务报告重要缺陷数量 (个)	0	
非财务报告重要缺陷数量 (个)	0	

## 十、内部控制审计报告或鉴证报告

### 内部控制鉴证报告

内部控制鉴证报告中的审议意见段	
立信会计师事务所 (特殊普通合伙) 认为, 公司按照财政部等五部委颁发的《企业内部控制基本规范》及相关规定于 2015 年 12 月 31 日在所有重大方面保持了与财务报表相关的有效的内部控制。	
内控鉴证报告披露情况	披露
内部控制鉴证报告全文披露日期	2016 年 04 月 22 日
内部控制鉴证报告全文披露索引	详见披露于巨潮资讯网 ( <a href="http://www.cninfo.com.cn">www.cninfo.com.cn</a> ) 的《内部控制鉴证报告》。
内控鉴证报告意见类型	标准无保留意见
非财务报告是否存在重大缺陷	否

会计师事务所是否出具非标准意见的内部控制鉴证报告

是  否

会计师事务所出具的内部控制鉴证报告与董事会的自我评价报告意见是否一致

是  否

## 第十节 财务报告

### 一、审计报告

审计意见类型	标准无保留审计意见
审计报告签署日期	2016 年 04 月 21 日
审计机构名称	立信会计师事务所（特殊普通合伙）
审计报告文号	信会师报字[2016]第 113085 号
注册会计师姓名	杨志平、廖倩文

### 审计报告正文

#### 广东华声电器股份有限公司全体股东：

我们审计了后附的广东华声电器股份有限公司（以下简称贵公司）财务报表，包括2015年12月31日的合并及公司资产负债表，2015年度的合并及公司利润表、合并及公司现金流量表、合并及公司所有者权益变动表以及财务报表附注。

#### 一、管理层对财务报表的责任

编制和公允列报财务报表是贵公司管理层的责任。这种责任包括：（1）按照企业会计准则的规定编制财务报表，并使其实现公允反映；（2）设计、执行和维护必要的内部控制，以使财务报表不存在由于舞弊或错误导致的重大错报。

#### 二、注册会计师的责任

我们的责任是在执行审计工作的基础上对财务报表发表审计意见。我们按照中国注册会计师审计准则的规定执行了审计工作。中国注册会计师审计准则要求我们遵守中国注册会计师职业道德守则，计划和执行审计工作以对财务报表是否不存在重大错报获取合理保证。

审计工作涉及实施审计程序，以获取有关财务报表金额和披露的审计证据。选择的审计程序取决于注册会计师的判断，包括对由于舞弊或错误导致的财务报表重大错报风险的评估。在进行风险评估时，注册会计师考虑与财务报表编制和公允列报相关的内部控制，以设计恰当的审计程序，但目的并非对内部控制的有效性发表意见。审计工作还包括评价管理层选用会计政策的恰当性和作出会计估计的合理性，以及评价财务报表的总体列报。

我们相信，我们获取的审计证据是充分、适当的，为发表审计意见提供了基础。

#### 三、审计意见

我们认为，贵公司财务报表在所有重大方面按照企业会计准则的规定编制，公允反映了贵公司2015年12月31日的合并及公司财务状况以及2015年度的合并及公司经营成果和现金流量。

立信会计师事务所  
（特殊普通合伙）

中国·上海

中国注册会计师：杨志平  
中国注册会计师：廖倩文

二〇一六年四月二十一日



## 二、财务报表

财务附注中报表的单位为：人民币元

### 1、合并资产负债表

编制单位：广东华声电器股份有限公司

单位：元

项目	期末余额	期初余额
流动资产：		
货币资金	64,125,510.44	93,892,442.54
结算备付金		
拆出资金		
以公允价值计量且其变动计入当期损益的金融资产		
衍生金融资产		
应收票据	190,430,774.17	288,888,119.30
应收账款	298,181,657.77	357,542,111.51
预付款项	8,104,244.02	11,602,677.09
应收保费		
应收分保账款		
应收分保合同准备金		
应收利息		
应收股利		
其他应收款	1,811,234.58	975,243.37
买入返售金融资产		
存货	122,513,629.38	226,982,702.27
划分为持有待售的资产		
一年内到期的非流动资产		
其他流动资产	4,149,817.19	12,957,389.72
流动资产合计	689,316,867.55	992,840,685.80
非流动资产：		
发放贷款及垫款		
可供出售金融资产		
持有至到期投资		
长期应收款		

长期股权投资		
投资性房地产		
固定资产	301,566,266.83	308,736,521.98
在建工程	9,327,951.85	12,773,667.35
工程物资		
固定资产清理		
生产性生物资产		
油气资产		
无形资产	35,808,012.88	36,821,747.72
开发支出		
商誉		
长期待摊费用	5,831,321.82	2,764,609.57
递延所得税资产	941,098.95	664,239.97
其他非流动资产	2,090,012.25	3,733,705.68
非流动资产合计	355,564,664.58	365,494,492.27
资产总计	1,044,881,532.13	1,358,335,178.07
流动负债：		
短期借款	30,000,000.00	122,500,000.00
向中央银行借款		
吸收存款及同业存放		
拆入资金		
以公允价值计量且其变动计入当期损益的金融负债		
衍生金融负债		
应付票据	116,873,274.27	194,645,116.97
应付账款	79,435,487.56	128,309,490.73
预收款项	2,352,802.35	1,577,339.55
卖出回购金融资产款		
应付手续费及佣金		
应付职工薪酬	11,338,035.82	16,647,488.72
应交税费	16,464,221.95	12,113,406.12
应付利息	40,437.00	226,183.33
应付股利		
其他应付款	7,578,406.88	5,222,258.00
应付分保账款		

保险合同准备金		
代理买卖证券款		
代理承销证券款		
划分为持有待售的负债		
一年内到期的非流动负债		25,000,000.00
其他流动负债		
流动负债合计	264,082,665.83	506,241,283.42
非流动负债：		
长期借款		25,000,000.00
应付债券		
其中：优先股		
永续债		
长期应付款		
长期应付职工薪酬		
专项应付款		
预计负债		
递延收益	1,670,000.00	
递延所得税负债	658,968.56	669,197.01
其他非流动负债		
非流动负债合计	2,328,968.56	25,669,197.01
负债合计	266,411,634.39	531,910,480.43
所有者权益：		
股本	200,000,000.00	200,000,000.00
其他权益工具		
其中：优先股		
永续债		
资本公积	429,089,779.67	429,089,779.67
减：库存股		
其他综合收益		
专项储备		
盈余公积	32,819,438.83	32,210,413.29
一般风险准备		
未分配利润	110,678,933.94	165,124,504.68
归属于母公司所有者权益合计	772,588,152.44	826,424,697.64

少数股东权益	5,881,745.30	
所有者权益合计	778,469,897.74	826,424,697.64
负债和所有者权益总计	1,044,881,532.13	1,358,335,178.07

法定代表人：杜力

主管会计工作负责人：赵岑

会计机构负责人：林森

## 2、母公司资产负债表

单位：元

项目	期末余额	期初余额
流动资产：		
货币资金	47,990,675.16	64,479,087.15
以公允价值计量且其变动计入当期损益的金融资产		
衍生金融资产		
应收票据	158,976,986.93	273,400,180.75
应收账款	193,504,674.44	355,166,756.11
预付款项	6,399,119.87	10,944,883.42
应收利息		
应收股利		
其他应收款	46,915,511.25	360,539.80
存货	77,339,238.01	172,595,132.47
划分为持有待售的资产		
一年内到期的非流动资产		
其他流动资产	3,597,930.72	12,957,389.72
流动资产合计	534,724,136.38	889,903,969.42
非流动资产：		
可供出售金融资产		
持有至到期投资		
长期应收款		
长期股权投资	141,112,700.00	129,012,700.00
投资性房地产	16,044,334.73	
固定资产	194,864,856.10	218,174,952.86
在建工程	3,327,823.65	11,699,000.68
工程物资		
固定资产清理		
生产性生物资产		

油气资产		
无形资产	8,182,550.95	8,548,900.55
开发支出		
商誉		
长期待摊费用	5,119,763.05	2,365,847.28
递延所得税资产	788,975.38	560,535.97
其他非流动资产	67,288.60	3,512,191.15
非流动资产合计	369,508,292.46	373,874,128.49
资产总计	904,232,428.84	1,263,778,097.91
流动负债：		
短期借款		102,500,000.00
以公允价值计量且其变动计入当期损益的金融负债		
衍生金融负债		
应付票据	116,873,274.27	161,144,346.46
应付账款	56,472,268.74	172,045,948.61
预收款项	1,553,874.50	1,489,124.58
应付职工薪酬	4,680,577.41	12,322,708.77
应交税费	4,321,451.08	3,872,185.72
应付利息		226,183.33
应付股利		
其他应付款	7,280,790.29	4,934,171.20
划分为持有待售的负债		
一年内到期的非流动负债		20,000,000.00
其他流动负债		
流动负债合计	191,182,236.29	478,534,668.67
非流动负债：		
长期借款		
应付债券		
其中：优先股		
永续债		
长期应付款		
长期应付职工薪酬		
专项应付款		
预计负债		

递延收益	1,670,000.00	
递延所得税负债	377,045.95	330,538.02
其他非流动负债		
非流动负债合计	2,047,045.95	330,538.02
负债合计	193,229,282.24	478,865,206.69
所有者权益：		
股本	200,000,000.00	200,000,000.00
其他权益工具		
其中：优先股		
永续债		
资本公积	427,808,758.31	427,808,758.31
减：库存股		
其他综合收益		
专项储备		
盈余公积	32,819,438.83	32,210,413.29
未分配利润	50,374,949.46	124,893,719.62
所有者权益合计	711,003,146.60	784,912,891.22
负债和所有者权益总计	904,232,428.84	1,263,778,097.91

### 3、合并利润表

单位：元

项目	本期发生额	上期发生额
一、营业总收入	1,049,493,193.33	1,497,070,161.20
其中：营业收入	1,049,493,193.33	1,497,070,161.20
利息收入		
已赚保费		
手续费及佣金收入		
二、营业总成本	1,023,176,847.88	1,386,120,840.56
其中：营业成本	906,896,335.09	1,259,313,643.96
利息支出		
手续费及佣金支出		
退保金		
赔付支出净额		
提取保险合同准备金净额		

保单红利支出		
分保费用		
营业税金及附加	6,052,400.05	6,494,701.60
销售费用	25,361,276.40	30,135,967.91
管理费用	60,792,140.43	53,982,103.98
财务费用	21,285,621.15	32,749,780.32
资产减值损失	2,789,074.76	3,444,642.79
加：公允价值变动收益（损失以“-”号填列）		
投资收益（损失以“-”号填列）		
其中：对联营企业和合营企业的投资收益		
汇兑收益（损失以“-”号填列）		
三、营业利润（亏损以“-”号填列）	26,316,345.45	110,949,320.64
加：营业外收入	6,902,376.82	2,023,853.98
其中：非流动资产处置利得	34,077.90	103,021.43
减：营业外支出	1,623,114.76	2,998,579.46
其中：非流动资产处置损失	1,120,005.14	2,898,993.43
四、利润总额（亏损总额以“-”号填列）	31,595,607.51	109,974,595.16
减：所得税费用	5,550,407.41	16,615,429.11
五、净利润（净亏损以“-”号填列）	26,045,200.10	93,359,166.05
归属于母公司所有者的净利润	26,163,454.80	93,359,166.05
少数股东损益	-118,254.70	
六、其他综合收益的税后净额		
归属母公司所有者的其他综合收益的税后净额		
（一）以后不能重分类进损益的其他综合收益		
1.重新计量设定受益计划净负债或净资产的变动		
2.权益法下在被投资单位不能重分类进损益的其他综合收益中享有的份额		
（二）以后将重分类进损益的其他综合收益		
1.权益法下在被投资单位以后将重分类进损益的其他综合收益中享有的份额		
2.可供出售金融资产公允价值变动损益		
3.持有至到期投资重分类为可供出售金融资产损益		
4.现金流量套期损益的有效部分		
5.外币财务报表折算差额		
6.其他		

归属于少数股东的其他综合收益的税后净额		
七、综合收益总额	26,045,200.10	93,359,166.05
归属于母公司所有者的综合收益总额	26,163,454.80	93,359,166.05
归属于少数股东的综合收益总额	-118,254.70	
八、每股收益：		
（一）基本每股收益	0.1308	0.4668
（二）稀释每股收益	0.1308	0.4668

法定代表人：杜力

主管会计工作负责人：赵岑

会计机构负责人：林森

#### 4、母公司利润表

单位：元

项目	本期发生额	上期发生额
一、营业收入	826,155,747.09	1,498,265,977.02
减：营业成本	744,347,922.64	1,327,176,729.79
营业税金及附加	3,418,863.82	4,577,013.24
销售费用	18,358,417.14	21,547,067.20
管理费用	40,172,869.70	35,346,482.44
财务费用	14,916,933.96	24,793,486.62
资产减值损失	2,395,326.65	3,444,642.79
加：公允价值变动收益（损失以“－”号填列）		
投资收益（损失以“－”号填列）		30,000,000.00
其中：对联营企业和合营企业的投资收益		
二、营业利润（亏损以“－”号填列）	2,545,413.18	111,380,554.94
加：营业外收入	6,144,327.38	1,930,783.98
其中：非流动资产处置利得	34,077.90	103,021.43
减：营业外支出	1,078,154.51	2,921,780.82
其中：非流动资产处置损失	638,242.54	2,872,194.79
三、利润总额（亏损总额以“－”号填列）	7,611,586.05	110,389,558.10
减：所得税费用	1,521,330.67	12,154,880.76
四、净利润（净亏损以“－”号填列）	6,090,255.38	98,234,677.34
五、其他综合收益的税后净额		
（一）以后不能重分类进损益的其他综合收益		
1.重新计量设定受益计划净负债或净资产的变动		
2.权益法下在被投资单位不能重分类进损益的其他综		



合收益中享有的份额		
（二）以后将重分类进损益的其他综合收益		
1.权益法下在被投资单位以后将重分类进损益的其他综合收益中享有的份额		
2.可供出售金融资产公允价值变动损益		
3.持有至到期投资重分类为可供出售金融资产损益		
4.现金流量套期损益的有效部分		
5.外币财务报表折算差额		
6.其他		
六、综合收益总额	6,090,255.38	98,234,677.34
七、每股收益：		
（一）基本每股收益	0.0305	0.4912
（二）稀释每股收益	0.0305	0.4912

## 5、合并现金流量表

单位：元

项目	本期发生额	上期发生额
一、经营活动产生的现金流量：		
销售商品、提供劳务收到的现金	1,210,669,353.34	1,722,633,268.77
客户存款和同业存放款项净增加额		
向中央银行借款净增加额		
向其他金融机构拆入资金净增加额		
收到原保险合同保费取得的现金		
收到再保险业务现金净额		
保户储金及投资款净增加额		
处置以公允价值计量且其变动计入当期损益的金融资产净增加额		
收取利息、手续费及佣金的现金		
拆入资金净增加额		
回购业务资金净增加额		
收到的税费返还	3,766,827.37	
收到其他与经营活动有关的现金	11,222,596.49	8,807,085.30
经营活动现金流入小计	1,225,658,777.20	1,731,440,354.07
购买商品、接受劳务支付的现金	752,266,646.32	1,386,037,382.72
客户贷款及垫款净增加额		

存放中央银行和同业款项净增加额		
支付原保险合同赔付款项的现金		
支付利息、手续费及佣金的现金		
支付保单红利的现金		
支付给职工以及为职工支付的现金	103,395,305.80	122,705,209.42
支付的各项税费	61,323,953.37	77,964,241.80
支付其他与经营活动有关的现金	41,944,420.24	17,354,918.49
经营活动现金流出小计	958,930,325.73	1,604,061,752.43
经营活动产生的现金流量净额	266,728,451.47	127,378,601.64
二、投资活动产生的现金流量：		
收回投资收到的现金		
取得投资收益收到的现金		
处置固定资产、无形资产和其他长期资产收回的现金净额	105,161.98	104,409.00
处置子公司及其他营业单位收到的现金净额		
收到其他与投资活动有关的现金		
投资活动现金流入小计	105,161.98	104,409.00
购建固定资产、无形资产和其他长期资产支付的现金	25,878,390.48	47,820,672.43
投资支付的现金		
质押贷款净增加额		
取得子公司及其他营业单位支付的现金净额		
支付其他与投资活动有关的现金		
投资活动现金流出小计	25,878,390.48	47,820,672.43
投资活动产生的现金流量净额	-25,773,228.50	-47,716,263.43
三、筹资活动产生的现金流量：		
吸收投资收到的现金	6,000,000.00	
其中：子公司吸收少数股东投资收到的现金	6,000,000.00	
取得借款收到的现金	219,802,933.47	402,500,000.00
发行债券收到的现金		
收到其他与筹资活动有关的现金		
筹资活动现金流入小计	225,802,933.47	402,500,000.00
偿还债务支付的现金	362,302,933.47	475,000,000.00
分配股利、利润或偿付利息支付的现金	103,232,193.54	72,656,475.54
其中：子公司支付给少数股东的股利、利润		
支付其他与筹资活动有关的现金		

筹资活动现金流出小计	465,535,127.01	547,656,475.54
筹资活动产生的现金流量净额	-239,732,193.54	-145,156,475.54
四、汇率变动对现金及现金等价物的影响	199,926.70	
五、现金及现金等价物净增加额	1,422,956.13	-65,494,137.33
加：期初现金及现金等价物余额	39,326,922.02	104,821,059.35
六、期末现金及现金等价物余额	40,749,878.15	39,326,922.02

## 6、母公司现金流量表

单位：元

项目	本期发生额	上期发生额
一、经营活动产生的现金流量：		
销售商品、提供劳务收到的现金	1,134,719,342.30	1,580,690,189.92
收到的税费返还	3,766,827.37	
收到其他与经营活动有关的现金	13,096,936.28	5,745,442.56
经营活动现金流入小计	1,151,583,105.95	1,586,435,632.48
购买商品、接受劳务支付的现金	751,039,084.67	1,345,491,174.81
支付给职工以及为职工支付的现金	43,954,786.18	80,807,862.24
支付的各项税费	35,025,709.14	59,912,674.82
支付其他与经营活动有关的现金	76,099,454.49	15,257,961.81
经营活动现金流出小计	906,119,034.48	1,501,469,673.68
经营活动产生的现金流量净额	245,464,071.47	84,965,958.80
二、投资活动产生的现金流量：		
收回投资收到的现金		
取得投资收益收到的现金		30,000,000.00
处置固定资产、无形资产和其他长期资产收回的现金净额	10,469,386.96	104,084.00
处置子公司及其他营业单位收到的现金净额		
收到其他与投资活动有关的现金		
投资活动现金流入小计	10,469,386.96	30,104,084.00
购建固定资产、无形资产和其他长期资产支付的现金	19,699,972.19	39,419,456.35
投资支付的现金		10,000,000.00
取得子公司及其他营业单位支付的现金净额	12,100,000.00	
支付其他与投资活动有关的现金		
投资活动现金流出小计	31,799,972.19	49,419,456.35
投资活动产生的现金流量净额	-21,330,585.23	-19,315,372.35

三、筹资活动产生的现金流量：		
吸收投资收到的现金		
取得借款收到的现金	139,802,933.47	332,500,000.00
发行债券收到的现金		
收到其他与筹资活动有关的现金		
筹资活动现金流入小计	139,802,933.47	332,500,000.00
偿还债务支付的现金	262,302,933.47	410,000,000.00
分配股利、利润或偿付利息支付的现金	96,728,469.43	68,909,206.12
支付其他与筹资活动有关的现金		
筹资活动现金流出小计	359,031,402.90	478,909,206.12
筹资活动产生的现金流量净额	-219,228,469.43	-146,409,206.12
四、汇率变动对现金及现金等价物的影响	200,192.08	
五、现金及现金等价物净增加额	5,105,208.89	-80,758,619.67
加：期初现金及现金等价物余额	19,509,833.98	100,268,453.65
六、期末现金及现金等价物余额	24,615,042.87	19,509,833.98

## 7、合并所有者权益变动表

本期金额

单位：元

项目	本期												
	归属于母公司所有者权益										少数股东权益	所有者权益合计	
	股本	其他权益工具			资本公积	减：库存股	其他综合收益	专项储备	盈余公积	一般风险准备			未分配利润
优先股		永续债	其他										
一、上年期末余额	200,000,000.00				429,089,779.67				32,210,413.29		165,124,504.68		826,424,697.64
加：会计政策变更													
前期差错更正													
同一控制下企业合并													
其他													
二、本年期初余额	200,000,000.00				429,089,779.67				32,210,413.29		165,124,504.68		826,424,697.64
三、本期增减变动金额 (减少以“-”号填列)								609,025.54			-54,445,570.74	5,881,745.30	-47,954,799.90
(一) 综合收益总额											26,163,454.80	-118,254.70	26,045,200.10
(二)所有者投入和减少资本												6,000,000.00	6,000,000.00
1. 股东投入的普通股												6,000,000.00	6,000,000.00
2. 其他权益工具持有者投入资本													
3. 股份支付计入所有者													

权益的金额													
4. 其他													
(三) 利润分配								609,025.54	-80,609,025.54				-80,000,000.00
1. 提取盈余公积								609,025.54	-609,025.54				
2. 提取一般风险准备													
3. 对所有者（或股东）的分配										-80,000,000.00			-80,000,000.00
4. 其他													
(四)所有者权益内部结转													
1. 资本公积转增资本(或股本)													
2. 盈余公积转增资本(或股本)													
3. 盈余公积弥补亏损													
4. 其他													
(五) 专项储备													
1. 本期提取													
2. 本期使用													
(六) 其他													
四、本期期末余额	200,000,000.00				429,089,779.67			32,819,438.83	110,678,933.94	5,881,745.30			778,469,897.74

上期金额

单位：元

项目	上期
----	----

	归属于母公司所有者权益										少数股东权益	所有者权益合计	
	股本	其他权益工具			资本公积	减：库存股	其他综合收益	专项储备	盈余公积	一般风险准备			未分配利润
		优先股	永续债	其他									
一、上年期末余额	200,000,000.00				429,089,779.67				22,386,945.56		141,588,806.36		793,065,531.59
加：会计政策变更													
前期差错更正													
同一控制下企业合并													
其他													
二、本年期初余额	200,000,000.00				429,089,779.67				22,386,945.56		141,588,806.36		793,065,531.59
三、本期增减变动金额 (减少以“—”号填列)									9,823,467.73		23,535,698.32		33,359,166.05
(一) 综合收益总额											93,359,166.05		93,359,166.05
(二) 所有者投入和减少资本													
1. 股东投入的普通股													
2. 其他权益工具持有者投入资本													
3. 股份支付计入所有者权益的金额													
4. 其他													
(三) 利润分配									9,823,467.73		-69,823,467.73		-60,000,000.00
1. 提取盈余公积									9,823,467.73		-9,823,467.73		
2. 提取一般风险准备													

3. 对所有者（或股东）的分配											-60,000,000.00		-60,000,000.00
4. 其他													
（四）所有者权益内部结转													
1. 资本公积转增资本（或股本）													
2. 盈余公积转增资本（或股本）													
3. 盈余公积弥补亏损													
4. 其他													
（五）专项储备													
1. 本期提取													
2. 本期使用													
（六）其他													
四、本期期末余额	200,000,000.00				429,089,779.67				32,210,413.29		165,124,504.68		826,424,697.64

### 8、母公司所有者权益变动表

本期金额

单位：元

项目	本期										
	股本	其他权益工具			资本公积	减：库存股	其他综合收益	专项储备	盈余公积	未分配利润	所有者权益合计
		优先股	永续债	其他							



一、上年期末余额	200,000,000.00				427,808,758.31				32,210,413.29	124,893,719.62	784,912,891.22
加：会计政策变更											
前期差错更正											
其他											
二、本年期初余额	200,000,000.00				427,808,758.31				32,210,413.29	124,893,719.62	784,912,891.22
三、本期增减变动金额 (减少以“－”号填列)									609,025.54	-74,518,770.16	-73,909,744.62
(一) 综合收益总额										6,090,255.38	6,090,255.38
(二)所有者投入和减少 资本											
1. 股东投入的普通股											
2. 其他权益工具持有者 投入资本											
3. 股份支付计入所有者 权益的金额											
4. 其他											
(三) 利润分配									609,025.54	-80,609,025.54	-80,000,000.00
1. 提取盈余公积									609,025.54	-609,025.54	
2. 对所有者(或股东) 的分配										-80,000,000.00	-80,000,000.00
3. 其他											
(四)所有者权益内部结 转											
1. 资本公积转增资本(或 股本)											

2. 盈余公积转增资本(或股本)											
3. 盈余公积弥补亏损											
4. 其他											
(五) 专项储备											
1. 本期提取											
2. 本期使用											
(六) 其他											
四、本期期末余额	200,000,000.00				427,808,758.31				32,819,438.83	50,374,949.46	711,003,146.60

上期金额

单位：元

项目	上期										
	股本	其他权益工具			资本公积	减：库存股	其他综合收益	专项储备	盈余公积	未分配利润	所有者权益合计
		优先股	永续债	其他							
一、上年期末余额	200,000,000.00				427,808,758.31				22,386,945.56	96,482,510.01	746,678,213.88
加：会计政策变更											
前期差错更正											
其他											
二、本年期初余额	200,000,000.00				427,808,758.31				22,386,945.56	96,482,510.01	746,678,213.88
三、本期增减变动金额 (减少以“—”号填列)									9,823,467.73	28,411,209.61	38,234,677.34
(一) 综合收益总额										98,234,677.34	98,234,677.34
(二) 所有者投入和减少											

资本											
1. 股东投入的普通股											
2. 其他权益工具持有者投入资本											
3. 股份支付计入所有者权益的金额											
4. 其他											
(三) 利润分配								9,823,467.73	-69,823,467.73	-60,000,000.00	
1. 提取盈余公积								9,823,467.73	-9,823,467.73		
2. 对所有者（或股东）的分配									-60,000,000.00	-60,000,000.00	
3. 其他											
(四)所有者权益内部结转											
1. 资本公积转增资本(或股本)											
2. 盈余公积转增资本(或股本)											
3. 盈余公积弥补亏损											
4. 其他											
(五) 专项储备											
1. 本期提取											
2. 本期使用											
(六) 其他											
四、本期期末余额	200,000,000.00				427,808,758.31			32,210,413.29	124,893,719.62	784,912,891.22	

### 三、公司基本情况

#### 1、公司概况

广东华声电器股份有限公司（以下简称“公司”或“本公司”）系于 2010 年 10 月 22 日，经广东省对外贸易经济合作厅《关于合资企业广东华声电器实业有限公司转制为外商投资股份有限公司的批复》（粤外经贸资字【2010】363 号）核准，由广东华声电器实业有限公司以截至 2010 年 8 月 31 日的净资产 293,141,214.80 元按 1: 0.5117 的比例折为 150,000,000 股普通股，每股面值为 1 元，整体改制变更为股份有限公司。改制后，本公司的股本总额为 150,000,000.00 元，本次出资业经立信大华会计师事务所有限公司出具的立信大华验字【2010】155 号验资报告验证。同时公司名称变更为广东华声电器股份有限公司。

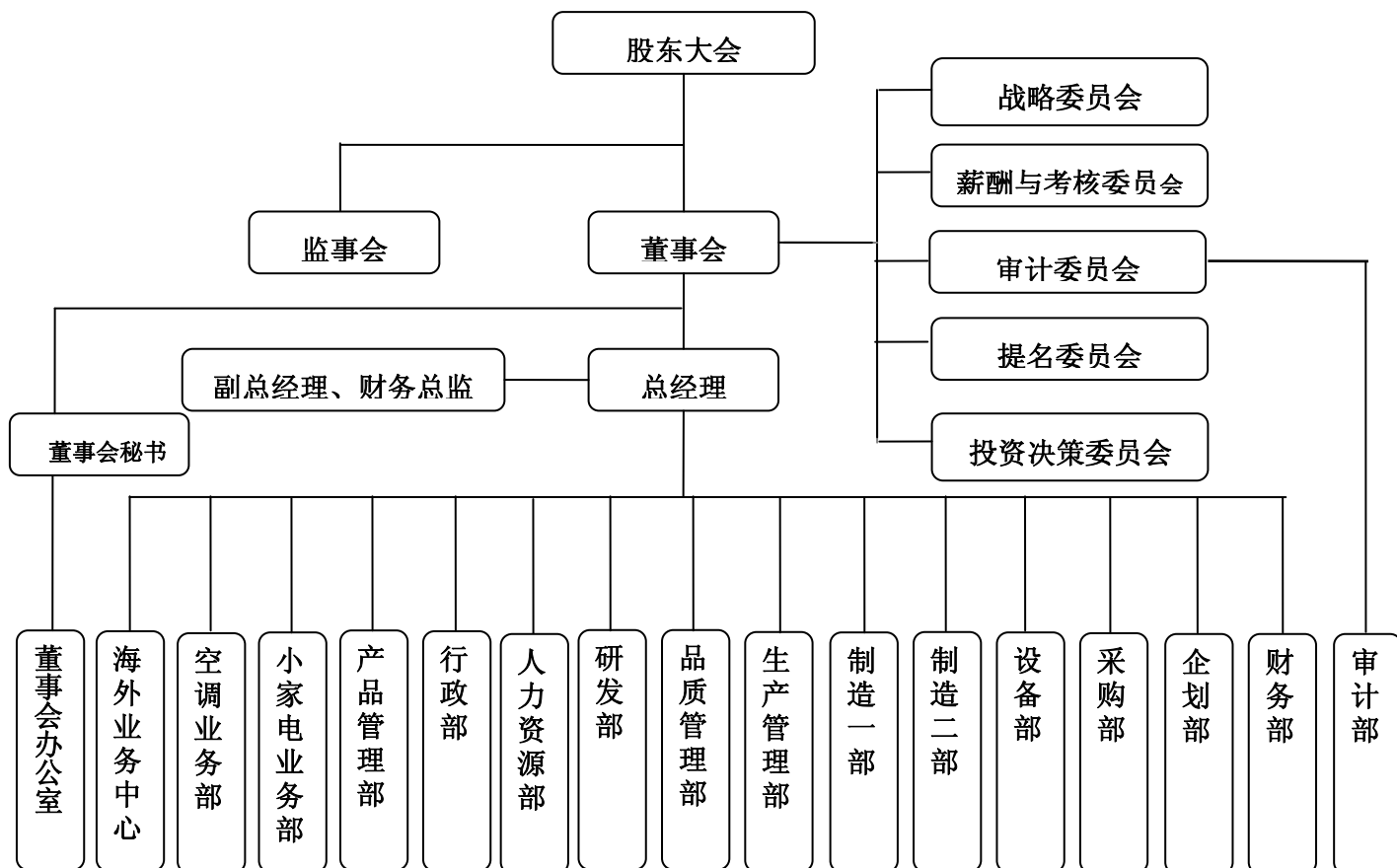
2012 年 3 月 16 日，经中国证券监督管理委员会证监许可【2012】363 号文《关于核准广东华声电器股份有限公司首次公开发行股票批复》的核准，同意公司向社会公众公开发行人民币普通股（A 股）5000 万股。公司于 2012 年 4 月 6 日向社会公众投资者定价发行人民币普通股（A 股）5000 万股，每股面值人民币 1.00 元，每股发行认购价格为人民币 7.30 元，共计募集人民币 36,500 万元。经此发行，注册资本变更为人民币 20,000 万元，本次变更业经立信会计师事务所（特殊普通合伙）出具的信会师报字【2012】第 310187 号验资报告验证。

本公司 2012 年 4 月在深圳证券交易所上市，所属行业为电器机械及器材制造业类。截止 2015 年 12 月 31 日，本公司累计发行股本总数贰亿股，注册资本为人民币贰亿元，统一社会信用代码：91440606617655613W，法定代表人：杜力，住所：佛山市顺德区容桂街道华口昌宝东路 13 号。本公司主要产品为空调连接组件、电源输入组件，经营范围：生产经营电器连接线、电源线、电线电缆及相关材料；自有物业、机器设备出租、管理服务。

本公司的母公司为北京凤凰财智创新投资中心（有限合伙），本公司的实际控制人为杜力及其一致行动人张巍。

本财务报表业经公司全体董事（董事会）于 2016 年 4 月 21 日批准报出。

公司的基本组织架构如下：



## 2、合并财务报表范围

截至2015年12月31日止，本公司合并财务报表范围内子公司如下：

子公司名称

扬州华声电子实业有限公司

佛山市华声电子装配有限责任公司

扬州华声电器装配有限公司

广东华声电缆有限公司

深圳华声前海投资有限公司

广东华声电器实业有限公司

Wa Sung International Investment Limited（华声国际投资有限公司）

Huasheng Internet Investment Management Limited（华声互联网投资管理有限公司）

Wa Sung Investment Limited

本期合并财务报表范围及其变化情况详见本附注“八、合并范围的变更”和“九、在其他主体中的权益”。

## 四、财务报表的编制基础

### 1、编制基础

公司以持续经营为基础，根据实际发生的交易和事项，按照财政部颁布的《企业会计准则——基本准则》和各项具体会计准则、企业会计准则应用指南、企业会计准则解释及其他相关规定（以下合称“企业会计准则”），以及中国证券监督管理委员会《公开发行证券的公司信息披露编报规则第15号——财务报告的一般规定》的披露规定编制财务报表。

### 2、持续经营

公司自报告期末起12个月内不存在影响持续经营能力的重大因素。

## 五、重要会计政策及会计估计

具体会计政策和会计估计提示：

公司及子公司主要从事家电配线组件研发、生产和销售。公司及子公司根据实际生产经营特点，依据相关企业会计准则的规定，对收入确认等交易和事项制定了若干项具体会计政策和会计估计，详见本附注“五、26收入”相关描述。

### 1、遵循企业会计准则的声明

公司所编制的财务报表符合企业会计准则的要求，真实、完整地反映了报告期公司的财务状况、经营成果、现金流量等有关信息。

### 2、会计期间

自公历1月1日至12月31日止为一个会计年度。

### 3、营业周期

本公司营业周期为12个月。

### 4、记账本位币

本公司采用人民币为记账本位币。

### 5、同一控制下和非同一控制下企业合并的会计处理方法

同一控制下企业合并：本公司在企业合并中取得的资产和负债，按照合并日在被合并方资产、负债（包括最终控制方收购被合并方而形成的商誉）在最终控制方合并财务报表中的账面价值计量。在合并中取得的净资产账面价值与支付的合并对价账面价值（或发行股份面值总额）的差额，调整资本公积中的股本溢价，资本公积中的股本溢价不足冲减的，调整留存收益。

非同一控制下企业合并：本公司在购买日对作为企业合并对价付出的资产、发生或承担的负债按照公允价值计量，公允价值与其账面价值的差额，计入当期损益。本公司对合并成本大于合并中取得的被购买

方可辨认净资产公允价值份额的差额，确认为商誉；合并成本小于合并中取得的被购买方可辨认净资产公允价值份额的差额，经复核后，计入当期损益。

为企业合并发生的审计、法律服务、评估咨询等中介费用以及其他直接相关费用，于发生时计入当期损益；为企业合并而发行权益性证券的交易费用，冲减权益。

## 6、合并财务报表的编制方法

### （1）合并范围

本公司合并财务报表的合并范围以控制为基础确定，所有子公司（包括本公司所控制的被投资方可分割的部分）均纳入合并财务报表。

### （2）合并程序

本公司以自身和各子公司的财务报表为基础，根据其他有关资料，编制合并财务报表。本公司编制合并财务报表，将整个企业集团视为一个会计主体，依据相关企业会计准则的确认、计量和列报要求，按照统一的会计政策，反映本企业集团整体财务状况、经营成果和现金流量。

所有纳入合并财务报表合并范围的子公司所采用的会计政策、会计期间与本公司一致，如子公司采用的会计政策、会计期间与本公司不一致的，在编制合并财务报表时，按本公司的会计政策、会计期间进行必要的调整。对于非同一控制下企业合并取得的子公司，以购买日可辨认净资产公允价值为基础对其财务报表进行调整。对于同一控制下企业合并取得的子公司，以其资产、负债（包括最终控制方收购该子公司而形成的商誉）在最终控制方财务报表中的账面价值为基础对其财务报表进行调整。

子公司所有者权益、当期净损益和当期综合收益中属于少数股东的份额分别在合并资产负债表中所有者权益项目下、合并利润表中净利润项目下和综合收益总额项目下单独列示。子公司少数股东分担的当期亏损超过了少数股东在该子公司期初所有者权益中所享有份额而形成的余额，冲减少数股东权益。

#### 1) 增加子公司或业务

在报告期内，若因同一控制下企业合并增加子公司或业务的，则调整合并资产负债表的期初数；将子公司或业务合并当期期初至报告期末的收入、费用、利润纳入合并利润表；将子公司或业务合并当期期初至报告期末的现金流量纳入合并现金流量表，同时对比较报表的相关项目进行调整，视同合并后的报告主体自最终控制方开始控制时点起一直存在。

因追加投资等原因能够对同一控制下的被投资方实施控制的，视同参与合并的各方在最终控制方开始控制时即以目前的状态存在进行调整。在取得被合并方控制权之前持有的股权投资，在取得原股权之日与合并方和被合并方同处于同一控制之日孰晚日起至合并日之间已确认有关损益、其他综合收益以及其他净资产变动，分别冲减比较报表期间的期初留存收益或当期损益。

在报告期内，若因非同一控制下企业合并增加子公司或业务的，则不调整合并资产负债表期初数；将该子公司或业务自购买日至报告期末的收入、费用、利润纳入合并利润表；该子公司或业务自购买日至报告期末的现金流量纳入合并现金流量表。

因追加投资等原因能够对非同一控制下的被投资方实施控制的，对于购买日之前持有的被购买方的股权，本公司按照该股权在购买日的公允价值进行重新计量，公允价值与其账面价值的差额计入当期投资收益。购买日之前持有的被购买方的股权涉及权益法核算下的其他综合收益以及除净损益、其他综合收益和利润分配之外的其他所有者权益变动的，与其相关的其他综合收益、其他所有者权益变动转为购买日所属当期投资收益，由于被投资方重新计量设定受益计划净负债或净资产变动而产生的其他综合收益除外。

#### 2) 处置子公司或业务

##### ①一般处理方法

在报告期内，本公司处置子公司或业务，则该子公司或业务期初至处置日的收入、费用、利润纳入合并利润表；该子公司或业务期初至处置日的现金流量纳入合并现金流量表。

因处置部分股权投资或其他原因丧失了对被投资方控制权时，对于处置后的剩余股权投资，本公司按

照其在丧失控制权日的公允价值进行重新计量。处置股权取得的对价与剩余股权公允价值之和，减去按原持股比例计算应享有原有子公司自购买日或合并日开始持续计算的净资产的份额与商誉之和的差额，计入丧失控制权当期的投资收益。与原有子公司股权投资相关的其他综合收益或除净损益、其他综合收益及利润分配之外的其他所有者权益变动，在丧失控制权时转为当期投资收益，由于被投资方重新计量设定受益计划净负债或净资产变动而产生的其他综合收益除外。

因其他投资方对子公司增资而导致本公司持股比例下降从而丧失控制权的，按照上述原则进行会计处理。

## ②分步处置子公司

通过多次交易分步处置对子公司股权投资直至丧失控制权的，处置对子公司股权投资的各项交易的条款、条件以及经济影响符合以下一种或多种情况，通常表明应将多次交易事项作为一揽子交易进行会计处理：

- i. 这些交易是同时或者在考虑了彼此影响的情况下订立的；
- ii. 这些交易整体才能达成一项完整的商业结果；
- iii. 一项交易的发生取决于其他至少一项交易的发生；
- iv. 一项交易单独看是不经济的，但是和其他交易一并考虑时是经济的。

处置对子公司股权投资直至丧失控制权的各项交易属于一揽子交易的，本公司将各项交易作为一项处置子公司并丧失控制权的交易进行会计处理；但是，在丧失控制权之前每一次处置价款与处置投资对应的享有该子公司净资产份额的差额，在合并财务报表中确认为其他综合收益，在丧失控制权时一并转入丧失控制权当期的损益。

处置对子公司股权投资直至丧失控制权的各项交易不属于一揽子交易的，在丧失控制权之前，按不丧失控制权的情况下部分处置对子公司的股权投资的相关政策进行会计处理；在丧失控制权时，按处置子公司一般处理方法进行会计处理。

## 3) 购买子公司少数股权

本公司因购买少数股权新取得的长期股权投资与按照新增持股比例计算应享有子公司自购买日（或合并日）开始持续计算的净资产份额之间的差额，调整合并资产负债表中的资本公积中的股本溢价，资本公积中的股本溢价不足冲减的，调整留存收益。

## 4) 不丧失控制权的情况下部分处置对子公司的股权投资

在不丧失控制权的情况下因部分处置对子公司的长期股权投资而取得的处置价款与处置长期股权投资相对应享有子公司自购买日或合并日开始持续计算的净资产份额之间的差额，调整合并资产负债表中的资本公积中的股本溢价，资本公积中的股本溢价不足冲减的，调整留存收益。

## 7、合营安排分类及共同经营会计处理方法

本报告期未发生合营安排事项。

## 8、现金及现金等价物的确定标准

在编制现金流量表时，将本公司库存现金以及可以随时用于支付的存款确认为现金。将同时具备期限短（从购买日起三个月内到期）、流动性强、易于转换为已知现金、价值变动风险很小四个条件的投资，确定为现金等价物。

## 9、外币业务和外币报表折算

### （1）外币业务

外币业务采用交易发生日的即期汇率作为折算汇率将外币金额折合成人民币记账。



资产负债表日外币货币性项目余额按资产负债表日即期汇率折算，由此产生的汇兑差额，除属于与购建符合资本化条件的资产相关的外币专门借款产生的汇兑差额按照借款费用资本化的原则处理外，均计入当期损益。

## (2) 外币财务报表的折算

资产负债表中的资产和负债项目，采用资产负债表日的即期汇率折算；所有者权益项目除“未分配利润”项目外，其他项目采用发生时的即期汇率折算。利润表中的收入和费用项目，采用交易发生日的即期汇率折算。

处置境外经营时，将与该境外经营相关的外币财务报表折算差额，自所有者权益项目转入处置当期损益。

## 10、金融工具

本报告期末发生金融工具事项。

## 11、应收款项

### (1) 单项金额重大并单独计提坏账准备的应收款项

单项金额重大的判断依据或金额标准	应收款项余额前五名或占应收账款余额 10% 以上且金额为 100 万元以上。
单项金额重大并单项计提坏账准备的计提方法	单独进行减值测试，如有客观证据表明其发生了减值的，按预计未来现金流量现值低于其账面价值的差额计提坏账准备，计入当期损益。短期应收款项的预计未来现金流量与其现值相差很小的，在确定相关减值损失时，不对其预计未来现金流量进行折现。单独测试未减值的，按账龄分析法计提坏账准备。

### (2) 按信用风险特征组合计提坏账准备的应收款项

组合名称	坏账准备计提方法
组合 1	账龄分析法

组合中，采用账龄分析法计提坏账准备的：

适用  不适用

账龄	应收账款计提比例	其他应收款计提比例
其中：3 个月以内（含 3 个月）	0.00%	0.00%
3 个月至 6 个月（含 6 个月）	5.00%	0.00%
6 个月至 1 年（含 1 年）	50.00%	5.00%
1—2 年	100.00%	10.00%
2—3 年	100.00%	50.00%
3 年以上	100.00%	100.00%

组合中，采用余额百分比法计提坏账准备的：

适用  不适用

组合中，采用其他方法计提坏账准备的：

适用  不适用

**(3) 单项金额不重大但单独计提坏账准备的应收款项**

单项计提坏账准备的理由	对单项金额虽不重大，但已有客观证据表明其发生了减值的应收款项，按账龄分析法计提的坏账准备不能反映实际情况。
坏账准备的计提方法	单独进行减值测试，结合现时情况分析法确定坏账准备计提的比例。

**12、存货****(1) 存货的分类**

存货分类为：原材料、包装物、低值易耗品、半成品、在产品、产成品、委托加工物资等。

**(2) 发出存货的计价方法**

存货发出时按加权平均法计价。

**(3) 不同类别存货可变现净值的确定依据**

产成品、库存商品和用于出售的材料等直接用于出售的商品存货，在正常生产经营过程中，以该存货的估计售价减去估计的销售费用和相关税费后的金额，确定其可变现净值；需要经过加工的材料存货，在正常生产经营过程中，以所生产的产成品的估计售价减去至完工时估计将要发生的成本、估计的销售费用和相关税费后的金额，确定其可变现净值；为执行销售合同或者劳务合同而持有的存货，其可变现净值以合同价格为基础计算，若持有存货的数量多于销售合同订购数量的，超出部分的存货的可变现净值以一般销售价格为基础计算。

期末按照单个存货项目计提存货跌价准备；但对于数量繁多、单价较低的存货，按照存货类别计提存货跌价准备；与在同一地区生产和销售的产品系列相关、具有相同或类似最终用途或目的，且难以与其他项目分开计量的存货，则合并计提存货跌价准备。

以前减记存货价值的影响因素已经消失的，减记的金额予以恢复，并在原已计提的存货跌价准备金额内转回，转回的金额计入当期损益。

除有明确证据表明资产负债表日市场价格异常外，存货项目的可变现净值以资产负债表日市场价格为基础确定。

本期期末存货项目的可变现净值以资产负债表日市场价格为基础确定。

**(4) 存货的盘存制度**

采用永续盘存制。

**(5) 低值易耗品和包装物的摊销方法**

一次转销法。

**13、划分为持有待售资产**

本报告期末发生持有待售资产事项。

**14、长期股权投资****(1) 共同控制、重大影响的判断标准**

共同控制，是指按照相关约定对某项安排所共有的控制，并且该安排的相关活动必须经过分享控制权的参与方一致同意后才能决策。本公司与其他合营方一同对被投资单位实施共同控制且对被投资单位净资产享有权利的，被投资单位为本公司的合营企业。

重大影响，是指对一个企业的财务和经营决策有参与决策的权力，但并不能够控制或者与其他方一起共同控制这些政策的制定。本公司能够对被投资单位施加重大影响的，被投资单位为本公司联营企业。

## （2）初始投资成本的确定

### 1) 企业合并形成的长期股权投资

同一控制下的企业合并：公司以支付现金、转让非现金资产或承担债务方式以及以发行权益性证券作为合并对价的，在合并日按照取得被合并方所有者权益在最终控制方合并财务报表中的账面价值的份额作为长期股权投资的初始投资成本。因追加投资等原因能够对同一控制下的被投资单位实施控制的，在合并日根据合并后应享有被合并方净资产在最终控制方合并财务报表中的账面价值的份额，确定长期股权投资的初始投资成本。合并日长期股权投资的初始投资成本，与达到合并前的长期股权投资账面价值加上合并日进一步取得股份新支付对价的账面价值之和的差额，调整股本溢价，股本溢价不足冲减的，冲减留存收益。

非同一控制下的企业合并：公司按照购买日确定的合并成本作为长期股权投资的初始投资成本。因追加投资等原因能够对非同一控制下的被投资单位实施控制的，按照原持有的股权投资账面价值加上新增投资成本之和，作为改按成本法核算的初始投资成本。

### 2) 其他方式取得的长期股权投资

以支付现金方式取得的长期股权投资，按照实际支付的购买价款作为初始投资成本。

以发行权益性证券取得的长期股权投资，按照发行权益性证券的公允价值作为初始投资成本。

在非货币性资产交换具备商业实质和换入资产或换出资产的公允价值能够可靠计量的前提下，非货币性资产交换换入的长期股权投资以换出资产的公允价值和应支付的相关税费确定其初始投资成本，除非有确凿证据表明换入资产的公允价值更加可靠；不满足上述前提的非货币性资产交换，以换出资产的账面价值和应支付的相关税费作为换入长期股权投资的初始投资成本。

通过债务重组取得的长期股权投资，其初始投资成本按照公允价值为基础确定。

## （3）后续计量及损益确认方法

### 1) 成本法核算的长期股权投资

公司对子公司的长期股权投资，采用成本法核算。除取得投资时实际支付的价款或对价中包含的已宣告但尚未发放的现金股利或利润外，公司按照享有被投资单位宣告发放的现金股利或利润确认当期投资收益。

### 2) 权益法核算的长期股权投资

对联营企业和合营企业的长期股权投资，采用权益法核算。初始投资成本大于投资时应享有被投资单位可辨认净资产公允价值份额的差额，不调整长期股权投资的初始投资成本；初始投资成本小于投资时应享有被投资单位可辨认净资产公允价值份额的差额，计入当期损益。

公司按照应享有或应分担的被投资单位实现的净损益和其他综合收益的份额，分别确认投资收益和其他综合收益，同时调整长期股权投资的账面价值；按照被投资单位宣告分派的利润或现金股利计算应享有的部分，相应减少长期股权投资的账面价值；对于被投资单位除净损益、其他综合收益和利润分配以外所有者权益的其他变动，调整长期股权投资的账面价值并计入所有者权益。

在确认应享有被投资单位净损益的份额时，以取得投资时被投资单位可辨认净资产的公允价值为基础，并按照公司的会计政策及会计期间，对被投资单位的净利润进行调整后确认。在持有投资期间，被投资单位编制合并财务报表的，以合并财务报表中的净利润、其他综合收益和其他所有者权益变动中归属于被投资单位的金额为基础进行核算。

公司与联营企业、合营企业之间发生的未实现内部交易损益按照应享有的比例计算归属于公司的部分，予以抵销，在此基础上确认投资收益。与被投资单位发生的未实现内部交易损失，属于资产减值损失的，全额确认。公司与联营企业、合营企业之间发生投出或出售资产的交易，该资产构成业务的，按照本附注“五、（五）同一控制下和非同一控制下企业合并的会计处理方法”和“五、（六）合并财务报表的编制方法”中披露的相关政策进行会计处理。

在公司确认应分担被投资单位发生的亏损时，按照以下顺序进行处理：首先，冲减长期股权投资的账面价值。其次，长期股权投资的账面价值不足以冲减的，以其他实质上构成对被投资单位净投资的长期权

益账面价值为限继续确认投资损失，冲减长期应收项目等的账面价值。最后，经过上述处理，按照投资合同或协议约定企业仍承担额外义务的，按预计承担的义务确认预计负债，计入当期投资损失。

### 3) 长期股权投资的处置

处置长期股权投资，其账面价值与实际取得价款的差额，计入当期损益。

采用权益法核算的长期股权投资，在处置该项投资时，采用与被投资单位直接处置相关资产或负债相同的基础，按相应比例对原计入其他综合收益的部分进行会计处理。因被投资单位除净损益、其他综合收益和利润分配以外的其他所有者权益变动而确认的所有者权益，按比例结转入当期损益，由于被投资方重新计量设定受益计划净负债或净资产变动而产生的其他综合收益除外。

因处置部分股权投资等原因丧失了对被投资单位的共同控制或重大影响的，处置后的剩余股权改按金融工具确认和计量准则核算，其在丧失共同控制或重大影响之日的公允价值与账面价值之间的差额计入当期损益。原股权投资因采用权益法核算而确认的其他综合收益，在终止采用权益法核算时采用与被投资单位直接处置相关资产或负债相同的基础进行会计处理。因被投资方除净损益、其他综合收益和利润分配以外的其他所有者权益变动而确认的所有者权益，在终止采用权益法核算时全部转入当期损益。

因处置部分股权投资、因其他投资方对子公司增资而导致本公司持股比例下降等原因丧失了对被投资单位控制权的，在编制个别财务报表时，剩余股权能够对被投资单位实施共同控制或重大影响的，改按权益法核算，并对该剩余股权视同自取得时即采用权益法核算进行调整；剩余股权不能对被投资单位实施共同控制或施加重大影响的，改按金融工具确认和计量准则的有关规定进行会计处理，其在丧失控制之日的公允价值与账面价值间的差额计入当期损益。

处置的股权是因追加投资等原因通过企业合并取得的，在编制个别财务报表时，处置后的剩余股权采用成本法或权益法核算的，购买日之前持有的股权投资因采用权益法核算而确认的其他综合收益和其他所有者权益按比例结转；处置后的剩余股权改按金融工具确认和计量准则进行会计处理的，其他综合收益和其他所有者权益全部结转。

## 15、投资性房地产

投资性房地产计量模式：成本法

折旧或摊销方法：对按照成本模式计量的投资性房地产一出租用建筑物采用与本公司固定资产相同的折旧政策，出租用土地使用权按与无形资产相同的摊销政策执行。

## 16、固定资产

### (1) 确认条件

固定资产指为生产商品、提供劳务、出租或经营管理而持有，并且使用寿命超过一个会计年度的有形资产。固定资产在同时满足下列条件时予以确认：1) 与该固定资产有关的经济利益很可能流入企业；2) 该固定资产的成本能够可靠地计量。

### (2) 折旧方法

类别	折旧方法	折旧年限	残值率	年折旧率
房屋及建筑物	年限平均法	20	10%	4.5%
机器设备	年限平均法	10	10%	9%
运输设备	年限平均法	5	10%	18%

检测设备	年限平均法	5	10%	18%
办公设备	年限平均法	5	10%	18%
工装模具	年限平均法	5	10%	18%

### (3) 融资租入固定资产的认定依据、计价和折旧方法

公司与租赁方所签订的租赁协议条款中规定了下列条件之一的，确认为融资租入资产：1) 租赁期满后租赁资产的所有权归属于本公司；2) 公司具有购买资产的选择权，购买价款远低于行使选择权时该资产的公允价值；3) 租赁期占所租赁资产使用寿命的大部分；4) 租赁开始日的最低租赁付款额现值，与该资产的公允价值不存在较大的差异。公司在承租开始日，将租赁资产公允价值与最低租赁付款额现值两者中较低者作为租入资产的入账价值，将最低租赁付款额作为长期应付款的入账价值，其差额作为未确认的融资费。融资租赁方式租入的固定资产，能合理确定租赁期届满时将会取得租赁资产所有权的，在租赁资产尚可使用年限内计提折旧；无法合理确定租赁期届满时能够取得租赁资产所有权的，在租赁期与租赁资产尚可使用年限两者中较短的期间内计提折旧。

## 17、在建工程

在建工程项目按建造该项资产达到预定可使用状态前所发生的必要支出，作为固定资产的入账价值。所建造的固定资产在工程已达到预定可使用状态，但尚未办理竣工决算的，自达到预定可使用状态之日起，根据工程预算、造价或者工程实际成本等，按估计的价值转入固定资产，并按本公司固定资产折旧政策计提固定资产的折旧，待办理竣工决算后，再按实际成本调整原来的暂估价值，但不调整原已计提的折旧额。

## 18、借款费用

本报告期未发生借款费用资本化事项。

## 19、无形资产

### (1) 计价方法、使用寿命、减值测试

#### 1) 无形资产的计价方法

##### a. 公司取得无形资产时按成本进行初始计量；

外购无形资产的成本，包括购买价款、相关税费以及直接归属于使该项资产达到预定用途所发生的其他支出。购买无形资产的价款超过正常信用条件延期支付，实质上具有融资性质的，无形资产的成本以购买价款的现值为基础确定。

债务重组取得债务人用以抵债的无形资产，以该无形资产的公允价值为基础确定其入账价值，并将重组债务的账面价值与该用以抵债的无形资产公允价值之间的差额，计入当期损益。

在非货币性资产交换具备商业实质且换入资产或换出资产的公允价值能够可靠计量的前提下，非货币性资产交换换入的无形资产以换出资产的公允价值为基础确定其入账价值，除非有确凿证据表明换入资产的公允价值更加可靠；不满足上述前提的非货币性资产交换，以换出资产的账面价值和应支付的相关税费作为换入无形资产的成本，不确认损益。

##### b. 后续计量

在取得无形资产时分析判断其使用寿命。

对于使用寿命有限的无形资产，在为企业带来经济利益的期限内按直线法摊销；无法预见无形资产为

企业带来经济利益期限的，视为使用寿命不确定的无形资产，不予摊销。

2) 使用寿命有限的无形资产的使用寿命估计情况：

项 目	预计使用寿命	依据
土地使用权	50 年	土地使用权证规定的使用年限
商标注册费	10 年	合同
电脑软件	5 年	合同、行业情况及企业历史经验

每年度终了，对使用寿命有限的无形资产的使用寿命及摊销方法进行复核。

经复核，本年期末无形资产的使用寿命及摊销方法与以前估计未有不同。

3) 使用寿命不确定的无形资产的判断依据以及对其使用寿命进行复核的程序

每期末，对使用寿命不确定的无形资产的使用寿命进行复核。

经复核，该类无形资产的使用寿命仍为不确定，则在下一会计期间继续作为使用寿命不确定的无形资产核算。

## (2) 内部研究开发支出会计政策

1) 划分研究阶段和开发阶段的具体标准

公司内部研究开发项目的支出分为研究阶段支出和开发阶段支出。

研究阶段：为获取并理解新的科学或技术知识等而进行的独创性的有计划调查、研究活动的阶段。

开发阶段：在进行商业性生产或使用前，将研究成果或其他知识应用于某项计划或设计，以生产出新的或具有实质性改进的材料、装置、产品等活动的阶段。

2) 开发阶段支出资本化的具体条件

内部研究开发项目开发阶段的支出，同时满足下列条件时确认为无形资产：

- a. 完成该无形资产以使其能够使用或出售在技术上具有可行性；
- b. 具有完成该无形资产并使用或出售的意图；
- c. 无形资产产生经济利益的方式，包括能够证明运用该无形资产生产的产品存在市场或无形资产自身存在市场，无形资产将在内部使用的，能够证明其有用性；
- d. 有足够的技术、财务资源和其他资源支持，以完成该无形资产的开发，并有能力使用或出售该无形资产；
- e. 归属于该无形资产开发阶段的支出能够可靠地计量。

开发阶段的支出，若不满足上列条件的，于发生时计入当期损益。研究阶段的支出，在发生时计入当期损益。

## 20、长期资产减值

长期股权投资、采用成本模式计量的投资性房地产、固定资产、在建工程、使用寿命有限的无形资产等长期资产，于资产负债表日存在减值迹象的，进行减值测试。减值测试结果表明资产的可收回金额低于其账面价值的，按其差额计提减值准备并计入减值损失。可收回金额为资产的公允价值减去处置费用后的净额与资产预计未来现金流量的现值两者之间的较高者。资产减值准备按单项资产为基础计算并确认，如果难以对单项资产的可收回金额进行估计的，以该资产所属的资产组确定资产组的可收回金额。资产组是能够独立产生现金流入的最小资产组合。

商誉和使用寿命不确定的无形资产至少在每年年度终了进行减值测试。

本公司进行商誉减值测试，对于因企业合并形成的商誉的账面价值，自购买日起按照合理的方法分摊至相关的资产组；难以分摊至相关的资产组的，将其分摊至相关的资产组组合。在将商誉的账面价值分摊

至相关的资产组或者资产组组合时，按照各资产组或者资产组组合的公允价值占相关资产组或者资产组组合公允价值总额的比例进行分摊。公允价值难以可靠计量的，按照各资产组或者资产组组合的账面价值占相关资产组或者资产组组合账面价值总额的比例进行分摊。

在对包含商誉的相关资产组或者资产组组合进行减值测试时，如与商誉相关的资产组或者资产组组合存在减值迹象的，先对不包含商誉的资产组或者资产组组合进行减值测试，计算可收回金额，并与相关账面价值相比较，确认相应的减值损失。再对包含商誉的资产组或者资产组组合进行减值测试，比较这些相关资产组或者资产组组合的账面价值（包括所分摊的商誉的账面价值部分）与其可收回金额，如相关资产组或者资产组组合的可收回金额低于其账面价值的，确认商誉的减值损失。上述资产减值损失一经确认，在以后会计期间不予转回。

## 21、长期待摊费用

长期待摊费用为已经发生但应由本期和以后各期负担的分摊期限在一年以上的各项费用。

### （1）摊销方法

长期待摊费用在受益期内平均摊销。

### （2）摊销年限

长期待摊费用摊销年限为5年，对不能使以后会计期间受益的长期待摊费用项目，其摊余价值全部计入当期损益。

## 22、职工薪酬

### （1）短期薪酬的会计处理方法

本公司在职工为本公司提供服务的会计期间，将实际发生的短期薪酬确认为负债，并计入当期损益或相关资产成本。

本公司为职工缴纳的社会保险费和住房公积金，以及按规定提取的工会经费和职工教育经费，在职工为本公司提供服务的会计期间，根据规定的计提基础和计提比例计算确定相应的职工薪酬金额。

职工福利费为非货币性福利的，如能够可靠计量的，按照公允价值计量。

### （2）离职后福利的会计处理方法

#### 1) 设定提存计划

本公司按当地政府的相关规定为职工缴纳基本养老保险和失业保险，在职工为本公司提供服务的会计期间，按以当地规定的缴纳基数和比例计算应缴纳金额，确认为负债，并计入当期损益或相关资产成本。

除基本养老保险外，本公司还依据国家企业年金制度的相关政策建立了企业年金缴费制度（补充养老保险）/企业年金计划。本公司按职工工资总额的一定比例向当地社会保险机构缴费/年金计划缴费，相应支出计入当期损益或相关资产成本。

#### 2) 设定受益计划

本公司根据预期累计福利单位法确定的公式将设定受益计划产生的福利义务归属于职工提供服务的期间，并计入当期损益或相关资产成本。

设定受益计划义务现值减去设定受益计划资产公允价值所形成的赤字或盈余确认为一项设定受益计划净负债或净资产。设定受益计划存在盈余的，本公司以设定受益计划的盈余和资产上限两项的孰低者计量设定受益计划净资产。

所有设定受益计划义务，包括预期在职工提供服务的年度报告期间结束后的十二个月内支付的义务，根据资产负债表日与设定受益计划义务期限和币种相匹配的国债或活跃市场上的高质量公司债券的市场

收益率予以折现。

设定受益计划产生的服务成本和设定受益计划净负债或净资产的利息净额计入当期损益或相关资产成本；重新计量设定受益计划净负债或净资产所产生的变动计入其他综合收益，并且在后续会计期间不转回至损益，在原设定受益计划终止时在权益范围内将原计入其他综合收益的部分全部结转至未分配利润。

在设定受益计划结算时，按在结算日确定的设定受益计划义务现值和结算价格两者的差额，确认结算利得或损失。

详见本附注“七、18应付职工薪酬”。

### （3）辞退福利的会计处理方法

本公司在不能单方面撤回因解除劳动关系计划或裁减建议所提供的辞退福利时，或确认与涉及支付辞退福利的重组相关的成本或费用时（两者孰早），确认辞退福利产生的职工薪酬负债，并计入当期损益。

## 23、预计负债

本报告期末发生预计负债事项。

## 24、股份支付

本报告期末发生股份支付及权益工具事项。

## 25、优先股、永续债等其他金融工具

本报告期末发生优先股、永续债等其他金融工具事项。

## 26、收入

公司已将商品所有权上的主要风险和报酬转移给购买方；公司既没有保留与所有权相联系的继续管理权，也没有对已售出的商品实施有效控制；收入的金额能够可靠地计量；相关的经济利益很可能流入企业；相关的已发生或将发生的成本能够可靠地计量时，确认商品销售收入实现。

（1）内销：公司产品运往客户指定地点，交付客户并取得客户验收确认，价格已经确定，取得货款或索取货款的依据。

（2）自营出口：出口专用发票已开出；已收款或取得索取货款的依据；已完成报关手续；海关已在相关的《出口货物报关单》、《出口收汇核销单》上盖章确认；指定港船上交货，货物越过船舷（合同约定按离岸价成交）。

本公司按照从购货方已收或应收的合同或协议价款确定销售商品收入金额，但已收或应收的合同或协议价款不公允的除外。

合同或协议价款的收取采用递延方式，实质上具有融资性质的，应当按照应收的合同或协议价款的公允价值确定销售商品收入金额。应收的合同或协议价款与其公允价值之间的差额，应当在合同或协议期间内采用实际利率法进行摊销，计入当期损益。



## 27、政府补助

### (1) 与资产相关的政府补助判断依据及会计处理方法

与资产相关的政府补助，是指本公司取得的、用于购建或以其他方式形成长期资产的政府补助，包括购买固定资产或无形资产的财政拨款、固定资产专门借款的财政贴息等。本公司将政府补助划分为与资产相关的具体标准为：企业取得的，用于购建或以其他方式形成长期资产的政府补助。

企业实际取得政府补助款项作为确认时点。

与资产相关的政府补助，确认为递延收益，按照所建造或购买的资产使用年限分期计入营业外收入。

### (2) 与收益相关的政府补助判断依据及会计处理方法

与收益相关的政府补助，是指除与资产相关的政府补助之外的政府补助。本公司将政府补助划分为与收益相关的具体标准为：除与资产相关的政府补助之外的政府补助。

企业实际取得政府补助款项作为确认时点。

与收益相关的政府补助，用于补偿本公司以后期间的相关费用或损失的，取得时确认为递延收益，在确认相关费用的期间计入当期营业外收入；用于补偿本公司已发生的相关费用或损失的，取得时直接计入当期营业外收入。

## 28、递延所得税资产/递延所得税负债

对于可抵扣暂时性差异确认递延所得税资产，以未来期间很可能取得的用来抵扣可抵扣暂时性差异的应纳税所得额为限。对于能够结转以后年度的可抵扣亏损和税款抵减，以很可能获得用来抵扣可抵扣亏损和税款抵减的未来应纳税所得额为限，确认相应的递延所得税资产。

对于应纳税暂时性差异，除特殊情况外，确认递延所得税负债。

不确认递延所得税资产或递延所得税负债的特殊情况包括：商誉的初始确认；除企业合并以外的发生时既不影响会计利润也不影响应纳税所得额（或可抵扣亏损）的其他交易或事项。

当拥有以净额结算的法定权利，且意图以净额结算或取得资产、清偿负债同时进行，当期所得税资产及当期所得税负债以抵销后的净额列报。

当拥有以净额结算当期所得税资产及当期所得税负债的法定权利，且递延所得税资产及递延所得税负债是与同一税收征管部门对同一纳税主体征收的所得税相关或者是对不同的纳税主体相关，但在未来每一具有重要性的递延所得税资产及负债转回的期间内，涉及的纳税主体意图以净额结算当期所得税资产和负债或是同时取得资产、清偿负债时，递延所得税资产及递延所得税负债以抵销后的净额列报。

## 29、租赁

### (1) 经营租赁的会计处理方法

1) 公司租入资产所支付的租赁费，在不扣除免租期的整个租赁期内，按直线法进行分摊，计入当期费用。公司支付的与租赁交易相关的初始直接费用，计入当期费用。

资产出租方承担了应由公司承担的与租赁相关的费用时，公司将该部分费用从租金总额中扣除，按扣除后的租金费用在租赁期内分摊，计入当期费用。

2) 公司出租资产所收取的租赁费，在不扣除免租期的整个租赁期内，按直线法进行分摊，确认为租赁相关收入。公司支付的与租赁交易相关的初始直接费用，计入当期费用；如金额较大的，则予以资本化，在整个租赁期间内按照与租赁相关收入确认相同的基础分期计入当期收益。

公司承担了应由承租方承担的与租赁相关的费用时，公司将该部分费用从租金收入总额中扣除，按扣除后的租金费用在租赁期内分配。

## (2) 融资租赁的会计处理方法

本报告期未发生融资租赁事项。

## 30、其他重要的会计政策和会计估计

本报告期无其他重要的会计政策和会计估计。

## 31、重要会计政策和会计估计变更

(1) 重要会计政策变更  适用  不适用

(2) 重要会计估计变更  适用  不适用

## 六、税项

### 1、主要税种及税率

税种	计税依据	税率
增值税	按税法规定计算的销售货物和应税劳务收入为基础计算销项税额，在扣除当期允许抵扣的进项税额后，差额部分为应交增值税	17%
城市维护建设税	按实际缴纳的营业税、增值税及消费税计征	7%
企业所得税	按应纳税所得额计征	15%、25%
教育费附加	按实际缴纳的营业税、增值税及消费税计征	3%
地方教育附加	按实际缴纳的营业税、增值税及消费税计征	2%

存在不同企业所得税税率纳税主体的，披露情况说明

纳税主体名称	所得税税率
广东华声电器股份有限公司	15%
扬州华声电子实业有限公司	15%
佛山市华声电子装配有限责任公司	25%

### 2、税收优惠

(1) 公司2015年开始重新认定高新技术企业，并已通过高新技术企业审核，证书号GF201544000171，有效期3年。截至审计报告日公司尚未获取税务局关于企业所得税减征批复，本报告期内企业所得税暂按15%税率计算。

(2) 根据苏高企协【2014】12号文“关于公示江苏省2014年第一批复审通过高新技术企业名单的通知”，子公司扬州华声电子实业有限公司于2014年8月5日获得国家级高新技术企业证书，证书编号：

GF201432000694，有效期3年，2014年1月1日至2016年12月31日期间企业所得税减按15%的税率征收。

## 七、合并财务报表项目注释

### 1、货币资金

单位：元

项目	期末余额	期初余额
库存现金	7,268.83	4,559.64
银行存款	40,742,609.32	39,322,362.38
其他货币资金	23,375,632.29	54,565,520.52
合计	64,125,510.44	93,892,442.54

其中因抵押、质押或冻结等对使用有限制，以及放在境外且资金汇回受到限制的货币资金明细如下：

单位：元

项目	期末余额	期初余额
银行承兑汇票保证金	23,374,654.86	50,966,744.16
信用证保证金	977.43	3,526,192.90
保函保证金		72,583.46
合计	23,375,632.29	54,565,520.52

### 2、以公允价值计量且其变动计入当期损益的金融资产

适用  不适用

### 3、衍生金融资产

适用  不适用

### 4、应收票据

#### (1) 应收票据分类列示

单位：元

项目	期末余额	期初余额
银行承兑票据	190,430,774.17	288,888,119.30
合计	190,430,774.17	288,888,119.30

#### (2) 期末公司无已质押的应收票据。

#### (3) 期末公司已背书或贴现且在资产负债表日尚未到期的应收票据

单位：元

项目	期末终止确认金额	期末未终止确认金额
银行承兑票据	470,922,883.22	

合计	470,922,883.22	
----	----------------	--

(4) 期末公司无因出票人未履约而将其转应收账款的票据。

## 5、应收账款

## (1) 应收账款分类披露

单位：元

类别	期末余额					期初余额				
	账面余额		坏账准备		账面价值	账面余额		坏账准备		账面价值
	金额	比例	金额	计提比例		金额	比例	金额	计提比例	
按信用风险特征组合计提坏账准备的应收账款	299,277,548.08	100.00%	1,095,890.31	0.37%	298,181,657.77	358,764,497.64	100.00%	1,222,386.13	0.34%	357,542,111.51
合计	299,277,548.08	100.00%	1,095,890.31	0.37%	298,181,657.77	358,764,497.64	100.00%	1,222,386.13	0.34%	357,542,111.51

期末单项金额重大并单项计提坏账准备的应收账款：

 适用  不适用

组合中，按账龄分析法计提坏账准备的应收账款：

 适用  不适用

单位：元

账龄	期末余额		
	应收账款	坏账准备	计提比例
1 年以内分项			
3 个月以内（含 3 个月）	286,845,863.35		
3 个月至 6 个月（含 6 个月）	11,806,861.38	590,343.07	5.00%
6 个月至 1 年（含 1 年）	238,552.22	119,276.11	50.00%
1 年以内小计	298,891,276.95	709,619.18	0.24%
1 至 2 年	386,271.13	386,271.13	100.00%
合计	299,277,548.08	1,095,890.31	0.37%

确定该组合依据的说明：公司根据以前年度与之相同或相类似的、具有类似信用风险特征的应收款项组合的实际损失率为基础，结合现时情况确定本期各项组合计提坏账准备的比例。

组合中，采用余额百分比法计提坏账准备的应收账款：

适用  不适用

组合中，采用其他方法计提坏账准备的应收账款：

适用  不适用

(2) 本期计提坏账准备金额-126,495.82 元；本期无收回或转回的坏账准备。

(3) 本期无实际核销的应收账款。

(4) 按欠款方归集的期末余额前五名的应收账款情况

单位：元

单位名称	账面价值	应收账款	占应收账款合计数的比例	坏账准备
第一名	213,392,569.77	213,436,254.00	71.32%	43,684.23
第二名	12,903,199.99	13,145,997.68	4.39%	242,797.69
第三名	12,876,674.75	12,876,774.75	4.30%	100.00
第四名	9,922,505.26	10,112,025.68	3.38%	189,520.42
第五名	8,654,706.92	8,774,527.89	2.93%	119,820.97
合计	257,749,656.69	258,345,580.00	86.32%	595,923.31

(5) 本期无因金融资产转移而终止确认的应收账款。

(6) 本期无转移应收账款且继续涉入形成的资产、负债。

## 6、预付款项

(1) 预付款项按账龄列示

单位：元

账龄	期末余额		期初余额	
	金额	比例	金额	比例
1 年以内	8,084,640.44	99.76%	11,594,664.42	99.93%
1 至 2 年	19,603.58	0.24%	8,012.67	0.07%
合计	8,104,244.02	--	11,602,677.09	--

## (2) 按预付对象归集的期末余额前五名的预付款情况

单位：元

预付对象	期末余额	占预付款期末余额 合计数的比例
第一名	6,220,848.62	76.76%
第二名	720,720.00	8.89%
第三名	401,173.33	4.95%
第四名	266,580.00	3.29%
第五名	104,276.08	1.29%
合计	7,713,598.03	95.18%

## 7、其他应收款

## (1) 其他应收款分类披露

单位：元

类别	期末余额					期初余额				
	账面余额		坏账准备		账面价值	账面余额		坏账准备		账面价值
	金额	比例	金额	计提比例		金额	比例	金额	计提比例	
按信用风险特征组合计提坏账准备的其他应收款	1,873,241.04	100.00%	62,006.46	3.31%	1,811,234.58	977,750.36	100.00%	2,506.99	0.26%	975,243.37
合计	1,873,241.04	100.00%	62,006.46	3.31%	1,811,234.58	977,750.36	100.00%	2,506.99	0.26%	975,243.37

期末单项金额重大并单项计提坏账准备的其他应收款：

□ 适用 √ 不适用

组合中，按账龄分析法计提坏账准备的其他应收款：

√ 适用 □ 不适用

单位：元

账龄	期末余额		
	其他应收款	坏账准备	计提比例
1 年以内分项			
其中：3 个月以内（含 3 个月）	567,869.90	30.31	
3 个月至 6 个月（含 6 个月）	618,400.30	33.02	
6 个月至 1 年（含 1 年）	133,812.48	7.14	6,690.62%
1 年以内小计	1,320,082.68	70.47	6,690.62%
1 至 2 年	553,158.36	29.53	55,315.84%
合计	1,873,241.04	100.00	62,006.46%

确定该组合依据的说明：公司根据以前年度与之相同或相类似的、具有类似信用风险特征的应收款项组合的实际损失率为基础，结合现时情况确定本期各项组合计提坏账准备的比例。



组合中，采用余额百分比法计提坏账准备的其他应收款： 适用  不适用

组合中，采用其他方法计提坏账准备的其他应收款： 适用  不适用

(2) 本期计提坏账准备 59,499.47 元；本期无收回或转回的坏账准备。

(3) 本期无实际核销的其他应收款。

(4) 其他应收款按款项性质分类情况

单位：元

款项性质	期末账面余额	期初账面余额
备用金	559,080.42	450,350.36
履约保证金	542,312.00	420,000.00
往来款	563,151.59	77,400.00
押金	168,400.00	30,000.00
其他	40,297.03	
合计	1,873,241.04	977,750.36

(5) 按欠款方归集的期末余额前五名的其他应收款情况

单位：元

单位名称	款项的性质	期末余额	账龄	占其他应收款期末余额合计数的比例	坏账准备期末余额
员工	备用金	559,080.42	3 至 6 个月、6 个月至 1 年、1 至 2 年	29.85%	16,806.46
扬州市国土资源局邗江分局	履约保证金	420,000.00	1 至 2 年	22.42%	42,000.00
中国太平洋财产保险股份有限公司广东分公司	往来款	275,682.61	3 至 6 个月	14.72%	
上海泛微网络科技股份有限公司	往来款	133,333.34	3 个月以内、3 至 6 个月	7.12%	
中国移动通信集团广东有限公司佛山分公司	往来款	130,349.64	3 至 6 个月	6.96%	
合计	--	1,518,446.01	--	81.07%	58,806.46

(6) 本期无涉及政府补助的应收款项。

(7) 本期无因金融资产转移而终止确认的其他应收款。

(8) 本期无转移其他应收款且继续涉入形成的资产、负债。

## 8、存货

## (1) 存货分类

单位：元

项目	期末余额			期初余额		
	账面余额	跌价准备	账面价值	账面余额	跌价准备	账面价值
原材料	26,368,188.99	874,999.21	25,493,189.78	30,290,872.69	855,761.80	29,435,110.89
在产品	16,961,841.12		16,961,841.12	23,435,678.46		23,435,678.46
库存商品	62,746,324.29	1,464,384.69	61,281,939.60	146,699,210.10	1,130,715.99	145,568,494.11
周转材料	2,594,873.51	438,803.27	2,156,070.24	2,127,904.31	444,426.45	1,683,477.86
半成品	16,378,232.81	159,472.57	16,218,760.24	25,938,677.27	193,081.62	25,745,595.65
委托加工物资	401,828.40		401,828.40	1,114,345.30		1,114,345.30
合计	125,451,289.12	2,937,659.74	122,513,629.38	229,606,688.13	2,623,985.86	226,982,702.27

## (2) 存货跌价准备

单位：元

项目	期初余额	本期增加金额		本期减少金额		期末余额
		计提	其他	转回或转销	其他	
原材料	855,761.80	274,723.52		255,486.11		874,999.21
库存商品	1,130,715.99	2,206,776.79		1,873,108.09		1,464,384.69
周转材料	444,426.45	77,038.85		82,662.03		438,803.27
半成品	193,081.62	297,531.95		331,141.00		159,472.57
合计	2,623,985.86	2,856,071.11		2,542,397.23		2,937,659.74

确定可变现净值的具体依据：确定呆滞存货范围；根据呆滞存货实际品质状况、消化处理成本以及市场价格确定该部分呆滞存货的可变现净值。

## (3) 存货期末余额不含借款费用资本化情况。

## (4) 期末无建造合同形成的已完工未结算资产。

## 9、其他流动资产

单位：元

项目	期末余额	期初余额
待抵扣增值税进项税	672,917.07	12,957,389.72
预缴企业所得税及营业税	3,476,900.12	

合计	4,149,817.19	12,957,389.72
----	--------------	---------------

## 10、投资性房地产

- (1) 采用成本计量模式的投资性房地产  适用  不适用
- (2) 采用公允价值计量模式的投资性房地产  适用  不适用
- (3) 未办妥产权证书的投资性房地产情况  适用  不适用

## 11、固定资产

## (1) 固定资产情况

单位：元

项目	房屋及建筑物	机器设备	运输设备	检测设备	办公设备	工装模具	合计
一、账面原值：							
1.期初余额	183,834,485.16	216,850,600.13	4,158,931.66	8,518,825.09	4,180,620.80	6,989,083.67	424,532,546.51
2.本期增加金额	1,945,266.00	11,656,050.35	3,179,465.31	3,284,307.72	4,343,618.51	379,948.77	24,788,656.66
(1) 购置			2,928,473.86		1,463,994.28		4,392,468.14
(2) 在建工程转入	1,945,266.00	11,656,050.35	250,991.45	3,284,307.72	2,879,624.23	379,948.77	20,396,188.52
3.本期减少金额		5,924,728.13	172,867.10	219,212.50	122,747.10		6,439,554.83
(1) 处置或报废		5,924,728.13	172,867.10	219,212.50	122,747.10		6,439,554.83
4.期末余额	185,779,751.16	222,581,922.35	7,165,529.87	11,583,920.31	8,401,492.21	7,369,032.44	442,881,648.34
二、累计折旧							
1.期初余额	30,976,458.18	72,156,482.25	1,973,762.54	4,885,964.34	2,455,157.01	3,348,200.21	115,796,024.53
2.本期增加金额	8,275,900.77	18,434,051.67	948,776.98	1,208,280.31	865,269.62	1,035,543.24	30,767,822.59
(1) 计提	8,275,900.77	18,434,051.67	948,776.98	1,208,280.31	865,269.62	1,035,543.24	30,767,822.59
3.本期减少金额		4,865,825.93	142,057.62	127,526.26	113,055.80		5,248,465.61
(1) 处置或报废		4,865,825.93	142,057.62	127,526.26	113,055.80		5,248,465.61
4.期末余额	39,252,358.95	85,724,707.99	2,780,481.90	5,966,718.39	3,207,370.83	4,383,743.45	141,950,105.55
三、减值准备							
四、账面价值							
1.期末账面价值	146,527,392.21	136,857,214.36	4,385,047.97	5,617,201.92	5,194,121.38	2,985,288.99	301,566,266.83
2.期初账面价值	152,858,026.98	144,694,117.88	2,185,169.12	3,632,860.75	1,725,463.79	3,640,883.46	308,736,521.98

- (2) 本期无暂时闲置的固定资产。
- (3) 本期无通过融资租赁租入的固定资产。
- (4) 本期无通过经营租赁租出的固定资产。
- (5) 未办妥产权证书的固定资产情况

单位：元

项目	账面价值	未办妥产权证书的原因
扬州华声宿舍	2,117,572.37	产权证书正在办理中
扬州华声饭堂	1,301,332.96	产权证书正在办理中

## 12、在建工程

### (1) 在建工程情况

单位：元

项目	期末余额			期初余额		
	账面余额	减值准备	账面价值	账面余额	减值准备	账面价值
广东华声未验收设备	3,327,823.65		3,327,823.65	11,699,000.68		11,699,000.68
扬州华声土地平整工程	1,030,000.00		1,030,000.00	1,030,000.00		1,030,000.00
扬州华声未验收设备	3,797,136.75		3,797,136.75	44,666.67		44,666.67
广东电缆未验收设备	1,172,991.45		1,172,991.45			
合计	9,327,951.85		9,327,951.85	12,773,667.35		12,773,667.35

- (2) 本期无新增的重要在建工程项目。
- (3) 在建工程本期未发生减值情况，故未提取减值准备。

## 13、无形资产

## (1) 无形资产情况

单位：元

项目	广东华声土地使 用权	扬州华声土地使 用权	商标注册费	K3 金蝶软件	网络知识产权保 护费	合计
一、账面原值						
1.期初余额	10,945,840.80	32,369,257.80	515,092.00	429,609.16	50,000.00	44,309,799.76
2.本期增加金额						
3.本期减少金额						
4.期末余额	10,945,840.80	32,369,257.80	515,092.00	429,609.16	50,000.00	44,309,799.76
二、累计摊销						
1.期初余额	2,868,783.20	4,096,410.63	320,822.85	182,035.21	20,000.15	7,488,052.04
2.本期增加金额	218,916.84	647,385.24	56,510.80	85,921.92	5,000.04	1,013,734.84
(1) 计提	218,916.84	647,385.24	56,510.80	85,921.92	5,000.04	1,013,734.84
3.本期减少金额						
4.期末余额	3,087,700.04	4,743,795.87	377,333.65	267,957.13	25,000.19	8,501,786.88
三、减值准备						
四、账面价值						
1.期末账面价值	7,858,140.76	27,625,461.93	137,758.35	161,652.03	24,999.81	35,808,012.88
2.期初账面价值	8,077,057.60	28,272,847.17	194,269.15	247,573.95	29,999.85	36,821,747.72

期末无形资产中无通过公司内部研发形成的无形资产。

## (2) 期末无未办妥产权证书的土地使用权。

## 14、长期待摊费用

单位：元

项目	期初余额	本期增加金额	本期摊销金额	其他减少金额	期末余额
广东华声研发大楼配套工程	1,694,540.83	1,741,277.80	574,500.20		2,861,318.43
广东华声总厂车间配套工程	191,623.93	1,555,384.63	255,070.49		1,491,938.07
广东华声分厂车间改造工程	275,431.80	241,675.20	98,323.88		418,783.12
广东华声总厂和研发大楼投入使用搬迁工程	204,250.72	126,495.72	66,570.18		264,176.26
广东华声数据服务费		83,547.17			83,547.17
扬州华声办公配套工程	37,500.68		37,500.68		
扬州华声车间改造工程	361,261.61	130,000.00	104,759.80		386,501.81
广东电缆车间改造工程		329,424.19	4,367.23		325,056.96
合计	2,764,609.57	4,207,804.71	1,141,092.46		5,831,321.82

## 15、递延所得税资产/递延所得税负债

## (1) 未经抵销的递延所得税资产

单位：元

项目	期末余额		期初余额	
	可抵扣暂时性差异	递延所得税资产	可抵扣暂时性差异	递延所得税资产
资产减值准备	4,095,556.51	614,333.47	3,848,878.98	577,331.85
内部交易未实现利润	508,436.56	76,265.48	579,387.44	86,908.12
递延收益	1,670,000.00	250,500.00		
合计	6,273,993.07	941,098.95	4,428,266.42	664,239.97

## (2) 未经抵销的递延所得税负债

单位：元

项目	期末余额		期初余额	
	应纳税暂时性差异	递延所得税负债	应纳税暂时性差异	递延所得税负债
固定资产折旧年限	4,393,123.73	658,968.56	4,461,313.43	669,197.01
合计	4,393,123.73	658,968.56	4,461,313.43	669,197.01

## (3) 以抵销后净额列示的递延所得税资产或负债

单位：元

项目	递延所得税资产和 负债期末互抵金额	抵销后递延所得税资 产或负债期末余额	递延所得税资产和 负债期初互抵金额	抵销后递延所得税资 产或负债期初余额
递延所得税资产		941,098.95		664,239.97
递延所得税负债		658,968.56		669,197.01

(4) 期末无未确认递延所得税资产。

(5) 期末无未确认递延所得税资产的可抵扣亏损将于以下年度到期的情况。

## 16、其他非流动资产

单位：元

项目	期末余额	期初余额
预付设备及工程款	2,090,012.25	3,733,705.68
合计	2,090,012.25	3,733,705.68

## 17、短期借款

## (1) 短期借款分类

单位：元

项目	期末余额	期初余额
信用借款	30,000,000.00	122,500,000.00
合计	30,000,000.00	122,500,000.00

截止至2015年12月31日公司尚未归还的短期借款形成原因：子公司扬州华声与交通银行股份有限公司扬州分行签订编号为Z1506LN15631780的借款合同，以信用方式取得人民币3,000.00万元借款，利率为固定利率4.852425%，期限为2015年6月29日至2016年1月28日。截止2015年12月31日该合同项下借款余额为3,000.00万元。

(2) 期末无已逾期未偿还的短期借款。

## 18、应付票据

单位：元

种类	期末余额	期初余额
银行承兑汇票	116,873,274.27	167,026,821.06
信用证		27,618,295.91



合计	116,873,274.27	194,645,116.97
----	----------------	----------------

期末无已到期未支付的应付票据。

## 19、应付账款

### (1) 应付账款列示

单位：元

项目	期末余额	期初余额
1 年以内（含 1 年）	74,601,619.32	126,947,543.72
1 年至 2 年（含 2 年）	3,821,714.06	345,610.13
2 年至 3 年（含 3 年）	75,242.80	184,530.74
3 年以上	936,911.38	831,806.14
合计	79,435,487.56	128,309,490.73

(2) 期末无账龄超过 1 年的重要应付账款。

## 20、预收款项

### (1) 预收款项列示

单位：元

项目	期末余额	期初余额
1 年以内（含 1 年）	2,349,802.35	1,577,339.55
1 年以上	3,000.00	
合计	2,352,802.35	1,577,339.55

(2) 期末无账龄超过 1 年的重要预收款项。

(3) 期末无建造合同形成的已结算未完工项目。

## 21、应付职工薪酬

### (1) 应付职工薪酬列示

单位：元

项目	期初余额	本期增加	本期减少	期末余额
一、短期薪酬	16,645,311.82	93,828,659.98	99,221,935.98	11,252,035.82
二、离职后福利-设定提存计划	2,176.90	3,707,067.94	3,709,244.84	
三、辞退福利		544,494.00	458,494.00	86,000.00

合计	16,647,488.72	98,080,221.92	103,389,674.82	11,338,035.82
----	---------------	---------------	----------------	---------------

## (2) 短期薪酬列示

单位：元

项目	期初余额	本期增加	本期减少	期末余额
1、工资、奖金、津贴和补贴	14,901,744.37	83,911,563.61	88,178,633.50	10,634,674.48
2、职工福利费	1,718,824.30	6,067,430.81	7,218,595.77	567,659.34
3、社会保险费	24,743.15	2,621,000.76	2,645,743.91	
其中：医疗保险费	911.25	1,873,304.66	1,874,215.91	
工伤保险费	23,730.65	512,476.79	536,207.44	
生育保险费	101.25	235,219.31	235,320.56	
4、住房公积金		1,143,291.80	1,093,589.80	49,702.00
5、工会经费和职工教育经费		85,373.00	85,373.00	
合计	16,645,311.82	93,828,659.98	99,221,935.98	11,252,035.82

## (3) 设定提存计划列示

单位：元

项目	期初余额	本期增加	本期减少	期末余额
1、基本养老保险	2,025.00	3,528,831.13	3,530,856.13	
2、失业保险费	151.90	178,236.81	178,388.71	
合计	2,176.90	3,707,067.94	3,709,244.84	

## 22、应交税费

单位：元

项目	期末余额	期初余额
增值税	12,093,740.95	6,960,052.17
企业所得税	1,181,329.81	2,835,447.78
个人所得税	59,965.49	65,596.47
城市维护建设税	866,535.99	522,929.34
房产税	1,115,716.21	783,997.89
教育费附加	618,954.29	373,520.95
土地使用税	406,630.31	387,207.30
堤围防护费	121,348.90	184,654.22
合计	16,464,221.95	12,113,406.12

## 23、应付利息

单位：元

项目	期末余额	期初余额
分期付息到期还本的长期借款利息		226,183.33
短期借款应付利息	40,437.00	
合计	40,437.00	226,183.33

期末无重要的已逾期未支付的利息。

## 24、其他应付款

### (1) 按款项性质列示其他应付款

单位：元

项目	期末余额	期初余额
往来款	5,550,327.97	2,065,239.86
保证金/押金	1,075,128.00	2,880,064.00
个人报销款	449,253.07	
车间基金	239,245.43	136,768.58
代缴社保及公积金	233,862.88	
助学扶贫基金	30,589.53	
其他		140,185.56
合计	7,578,406.88	5,222,258.00

(2) 期末无账龄超过 1 年的重要其他应付款。

## 25、一年内到期的非流动负债

单位：元

项目	期末余额	期初余额
一年内到期的长期借款		25,000,000.00
合计		25,000,000.00

## 26、长期借款

### (1) 长期借款分类

单位：元

项目	期末余额	期初余额
----	------	------

信用借款		25,000,000.00
合计		25,000,000.00

## 27、递延收益

单位：元

项目	期初余额	本期增加	本期减少	期末余额	形成原因
政府补助		1,670,000.00		1,670,000.00	收到补助，尚未满足项目结转条件
合计		1,670,000.00		1,670,000.00	--

涉及政府补助的项目：

单位：元

负债项目	期初余额	本期新增补助金额	本期计入营业外收入金额	其他变动	期末余额	与资产相关/与收益相关
环保型耐热高性能 EVA 电源线关键技术和产业化		240,000.00			240,000.00	与收益相关
家用电器环保配线关键工艺辐照交联技术改造		1,000,000.00			1,000,000.00	与资产相关
促进知识产权发展专项资金		200,000.00			200,000.00	与收益相关
促进工业设计发展项目扶持经费		100,000.00			100,000.00	与收益相关
高耐油高阻燃防水橡胶电线技术及其产业化科技计划项目收入		130,000.00			130,000.00	与收益相关
合计	0.00	1,670,000.00	0.00	0.00	1,670,000.00	--

## 28、股本

单位：元

	期初余额	本次变动增减（+、—）					期末余额
		发行新股	送股	公积金转股	其他	小计	
股份总数	200,000,000.00						200,000,000.00

## 29、资本公积

单位：元

项目	期初余额	本期增加	本期减少	期末余额
资本溢价（股本溢价）	429,089,779.67			429,089,779.67

合计	429,089,779.67			429,089,779.67
----	----------------	--	--	----------------

### 30、盈余公积

单位：元

项目	期初余额	本期增加	本期减少	期末余额
法定盈余公积	32,210,413.29	609,025.54		32,819,438.83
合计	32,210,413.29	609,025.54		32,819,438.83

盈余公积说明：盈余公积的增加系根据公司章程，按当年度净利润的 10% 计提法定盈余公积。

### 30、未分配利润

单位：元

项目	本期	上期
调整前上期末未分配利润	165,124,504.68	141,588,806.36
调整后期初未分配利润	165,124,504.68	141,588,806.36
加：本期归属于母公司所有者的净利润	26,163,454.80	93,359,166.05
减：提取法定盈余公积	609,025.54	9,823,467.73
应付普通股股利	80,000,000.00	60,000,000.00
期末未分配利润	110,678,933.94	165,124,504.68

### 31、营业收入和营业成本

单位：元

项目	本期发生额		上期发生额	
	收入	成本	收入	成本
主营业务	1,049,279,321.85	906,862,328.71	1,495,729,020.20	1,258,159,650.04
其他业务	213,871.48	34,006.38	1,341,141.00	1,153,993.92
合计	1,049,493,193.33	906,896,335.09	1,497,070,161.20	1,259,313,643.96

### 32、营业税金及附加

单位：元

项目	本期发生额	上期发生额
营业税	114,450.90	
城市维护建设税	3,463,803.65	3,788,575.92
教育费附加	2,474,145.50	2,706,125.68
合计	6,052,400.05	6,494,701.60

**33、销售费用**

单位：元

项目	本期发生额	上期发生额
运输及装卸费	15,673,041.67	20,864,447.19
员工工资及福利费	5,340,865.46	4,753,386.43
折旧、摊销及维修费	1,264,062.65	1,161,548.75
业务招待费	1,015,627.84	691,727.10
差旅费	610,073.61	1,574,349.09
办公费	355,799.19	317,920.76
广告宣传费	172,064.00	125,505.48
其他	929,741.98	647,083.11
合计	25,361,276.40	30,135,967.91

**34、管理费用**

单位：元

项目	本期发生额	上期发生额
员工工资及福利费	28,232,667.04	30,957,106.53
折旧、摊销及维修费	8,109,857.67	4,489,834.51
办公费	5,116,689.92	5,677,621.27
各项税费	4,800,010.94	4,499,091.33
认证及检测费	2,923,050.49	4,206,244.71
审计、咨询及广告宣传费	8,192,573.95	1,579,090.35
业务招待费	1,091,455.97	677,798.77
差旅费	1,003,532.15	795,921.67
其他	1,322,302.30	1,099,394.84
合计	60,792,140.43	53,982,103.98

**35、财务费用**

单位：元

项目	本期发生额	上期发生额
利息支出	23,046,447.21	34,868,619.66
其中：票据贴息	16,532,294.12	21,985,960.79
贷款利息	6,514,153.09	12,882,658.87

减：利息收入	1,213,170.37	2,784,267.03
汇兑损益	-736,898.51	137,985.25
银行手续费	189,242.82	527,442.44
合计	21,285,621.15	32,749,780.32

### 36、资产减值损失

单位：元

项目	本期发生额	上期发生额
一、坏账损失	-66,996.35	820,656.93
二、存货跌价损失	2,856,071.11	2,623,985.86
合计	2,789,074.76	3,444,642.79

### 37、营业外收入

单位：元

项目	本期发生额	上期发生额	计入当期非经常性损益的金额
非流动资产处置利得合计	34,077.90	103,021.43	34,077.90
其中：固定资产处置利得	34,077.90	103,021.43	34,077.90
政府补助	6,580,794.50	1,736,808.00	6,580,794.50
其他	287,504.42	184,024.55	287,504.42
合计	6,902,376.82	2,023,853.98	6,902,376.82

计入当期损益的政府补助：

单位：元

补助项目	本期发生金额	上期发生金额	与资产相关/与收益相关
佛山市顺德区财政国库拨付 2014 年外经贸发展专项资金	2,740,000.00		与收益相关
佛山市顺德区经济和科技促进局、财税局拨付 2014 年省级企业技术中心专项计划补助资金	2,000,000.00		与收益相关
佛山市顺德区财税局拨付 2014 年推动加工贸易转型升级专项资金（第二期）	300,000.00		与收益相关
扬州市邗江区财政局拨付 2014 年省级企业技术中心奖励	100,000.00		与收益相关
佛山市顺德区经济和科技促进局拨付 2013 年度佛山市科学技术奖励项目“CPE/POE/LDPE”组分型绝缘橡胶及制作方法专利类项目奖金	50,000.00		与收益相关
佛山市顺德区拨付商标品牌战略扶持资金	50,000.00		与收益相关

中共扬州市邗江区委高新技术产业开发区工作委员会、中共扬州市邗江区委汉河街道工作委员会拨付 2014 年度纳税贡献奖	50,000.00		与收益相关
佛山市顺德区经济和科技促进局拨付专利资助奖金	20,000.00		与收益相关
佛山市顺德区科学技术协会拨付 2014 年企业科协启动经费	20,000.00		与收益相关
中共扬州市邗江区委蒋王街道工作委员会、扬州市邗江区人民政府蒋王街道办事处拨付 2014 年规模经济发展奖奖金	10,000.00		与收益相关
扬州市邗江区财政局拨付 2014 年市级信用管理示范企业奖励	10,000.00		与收益相关
扬州市邗江区科技局拨付 2014 年省高新技术产品奖励	5,000.00		与收益相关
扬州市科技局拨付 2014 年度"专利财政资助(奖励)"资金	6,500.00		与收益相关
2014 年度邗江区锅炉茶水炉整治专项补助资金	20,000.00		与收益相关
扬州市财政局拨付 2014 年度"燃煤锅炉整治项目"资金	250,000.00		与收益相关
扬州市财政局按国家要求拨付 2014 年度"大气污染防治"专项资金	300,000.00		与收益相关
顺德区商标品牌战略扶持资金奖励	50,000.00		与收益相关
2014 年顺德区促进知识产权发展专利资金	38,150.00		与收益相关
2015 年推动加工贸易转型升级专项资金	465,400.00		与收益相关
佛山市 PCT 专利申请资助	10,000.00		与收益相关
2014 年度顺德区安排残疾人就业成绩显著用人单位奖励	75,744.50		与收益相关
佛山市顺德区容桂街道经济和科技促进局 2014 年度突出贡献奖专项资金	10,000.00		与收益相关
佛山市顺德区经济和科技促进局拨付 2014 年度佛山市顺德区骨干企业做大做强专项资金		1,000,000.00	与收益相关
佛山市科学技术局拨付 2013 年佛山市创新型城市建设科技项目经费		200,000.00	与收益相关
佛山市顺德区容桂街道经济和科技促进局拨付 2014 年度容桂科技计划项目《环保型耐热高性能 EVA 电源线关键技术和产业化》		200,000.00	与收益相关
广东省商务厅拨付 2013 年加工贸易转型升级专项资金		80,000.00	与收益相关
佛山市顺德区经济和科技促进局拨付 2013 年度顺		50,000.00	与收益相关



德区科学技术奖励项目			
佛山市顺德区经济和科技促进局拨付 2013 年度顺德区专利资助经费		44,600.00	与收益相关
广东省商务厅拨付 2013 年加工贸易转型升级专项资金		36,000.00	与收益相关
江苏省经济和信息化委员会拨付 2013 年度两化融合示范试点企业奖励		30,000.00	与收益相关
佛山市顺德区经济和科技促进局拨付 2013 年度顺德区企业国际市场开拓资金		25,000.00	与收益相关
佛山市顺德区经济和科技促进局拨付 2012 年度中小企业国际市场开拓资金		21,498.00	与收益相关
广东省商务厅拨付 2013 年中国商品(印度孟买)展览会广东省开拓国际市场专项资金补贴		20,000.00	与收益相关
广东省商务厅拨付 2013 年度印度展扶持金		17,010.00	与收益相关
扬州市邗江区科学技术局拨付 2013 年度专利奖励		12,700.00	与收益相关
合计	6,580,794.50	1,736,808.00	--

### 38、营业外支出

单位：元

项目	本期发生额	上期发生额	计入当期非经常性损益的金额
非流动资产处置损失合计	1,120,005.14	2,898,993.43	1,120,005.14
其中：固定资产处置损失	1,120,005.14	2,898,993.43	1,120,005.14
对外捐赠	93,568.50	99,080.00	93,568.50
其中：公益性捐赠支出	93,568.50	99,080.00	93,568.50
滞纳金	409,541.12	506.03	409,541.12
合计	1,623,114.76	2,998,579.46	1,623,114.76

### 39、所得税费用

#### (1) 所得税费用表

单位：元

项目	本期发生额	上期发生额
当期所得税费用	5,837,494.84	16,503,275.04
递延所得税费用	-287,087.43	112,154.07
合计	5,550,407.41	16,615,429.11

## (2) 会计利润与所得税费用调整过程

单位：元

项目	本期发生额
利润总额	31,595,607.51
按法定/适用税率计算的所得税费用	4,739,341.13
子公司适用不同税率的影响	45,003.40
调整以前期间所得税的影响	129,737.20
非应税收入的影响	
不可抵扣的成本、费用和损失的影响	350,449.13
使用前期未确认递延所得税资产的可抵扣亏损的影响	
本期未确认递延所得税资产的可抵扣暂时性差异或可抵扣亏损的影响	
亏损子公司影响	285,876.55
所得税费用	5,550,407.41

## 40、现金流量表项目

## (1) 收到的其他与经营活动有关的现金

单位：元

项目	本期发生额	上期发生额
利息收入	1,213,170.37	2,784,267.03
政府补助收入	8,250,794.50	1,736,808.00
企业间往来等	1,471,127.20	4,111,805.14
其他	287,504.42	174,205.13
合计	11,222,596.49	8,807,085.30

## (2) 支付的其他与经营活动有关的现金

单位：元

项目	本期发生额	上期发生额
销售费用	19,884,193.27	3,501,851.82
管理费用	21,367,874.53	8,962,491.07
支付银行手续费	189,242.82	562,575.72
企业间往来等		3,614,642.79
其他	503,109.62	713,357.09

合计	41,944,420.24	17,354,918.49
----	---------------	---------------

(3) 本期无收到的其他与投资活动有关的现金。

(4) 本期无支付的其他与投资活动有关的现金。

(5) 本期无收到的其他与筹资活动有关的现金。

(6) 本期无支付的其他与筹资活动有关的现金。

#### 41、现金流量表补充资料

##### (1) 现金流量表补充资料

单位：元

补充资料	本期金额	上期金额
1. 将净利润调节为经营活动现金流量：	--	--
净利润	26,045,200.10	93,359,166.05
加：资产减值准备	2,789,074.76	3,444,642.79
固定资产折旧、油气资产折耗、生产性生物资产折旧	30,767,822.59	25,536,140.84
无形资产摊销	1,013,734.84	962,760.34
长期待摊费用摊销	1,141,092.46	363,817.18
处置固定资产、无形资产和其他长期资产的损失（收益以“-”号填列）	1,085,927.24	2,795,972.00
财务费用（收益以“-”号填列）	22,309,548.70	12,882,658.87
递延所得税资产减少（增加以“-”号填列）	-276,858.98	-557,042.94
递延所得税负债增加（减少以“-”号填列）	-10,228.45	669,197.01
存货的减少（增加以“-”号填列）	101,612,774.84	-12,937,289.10
经营性应收项目的减少（增加以“-”号填列）	169,993,861.42	-1,908,278.00
经营性应付项目的增加（减少以“-”号填列）	-89,743,498.05	2,766,856.60
经营活动产生的现金流量净额	266,728,451.47	127,378,601.64
2. 不涉及现金收支的重大投资和筹资活动：	--	--
3. 现金及现金等价物净变动情况：	--	--
现金的期末余额	40,749,878.15	39,326,922.02
减：现金的期初余额	39,326,922.02	104,821,059.35
现金及现金等价物净增加额	1,422,956.13	-65,494,137.33

(2) 本期无支付的取得子公司的现金。

(3) 本期无收到的处置子公司的现金。

(4) 现金和现金等价物的构成

单位：元

项目	期末余额	期初余额
一、现金	40,749,878.15	39,326,922.02
其中：库存现金	7,268.83	4,559.64
可随时用于支付的银行存款	40,742,609.32	39,322,362.38
三、期末现金及现金等价物余额	40,749,878.15	39,326,922.02

注：现金和现金等价物不含母公司或集团内子公司使用受限制的现金和现金等价物。

42、所有权或使用权受到限制的资产

单位：元

项目	期末账面价值	受限原因
货币资金	23,375,632.29	保证金
合计	23,375,632.29	--

43、外币货币性项目

(1) 外币货币性项目

单位：元

项目	期末外币余额	折算汇率	期末折算人民币余额
货币资金			
其中：美元	248,806.12	6.4936	1,615,647.42
应收账款			
其中：美元	1,574,615.30	6.4936	10,224,921.91
港币	185,083.78	0.8378	155,059.49
预收账款			
其中：美元	1,668.99	6.4936	10,837.75
港币	1,435,889.95	0.8378	1,202,959.88
欧元	2,168.50	7.0952	15,385.94
预付账款			
其中：美元	5,871.13	6.4936	38,124.77

(2) 境外经营实体说明, 包括对于重要的境外经营实体, 应披露其境外主要经营地、记账本位币及选择依据, 记账本位币发生变化的还应披露原因。  适用  不适用

## 八、合并范围的变更

1、本期未发生非同一控制下企业合并。

2、本期未发生同一控制下企业合并。

3、本期未发生反向购买。

4、本期未发生处置子公司的情况。

5、其他原因的合并范围变动

(1) 2015年5月21日广东华声电器股份有限公司投资900万元(持股比例60%)与中山科耐森贸易有限公司共同设立广东华声电缆有限公司, 广东华声电缆有限公司自成立日起纳入合并范围。

(2) 2015年8月28日广东华声电器股份有限公司投资250万元(注册资本2600万元)设立深圳华声前海投资有限公司(持股比例100%), 深圳华声前海投资有限公司自成立日起纳入合并范围。

(3) 2015年10月27日广东华声电器股份有限公司投资60万元(注册资本1000万元)设立广东华声电器实业有限公司(持股比例100%), 广东华声电器实业有限公司自成立日起纳入合并范围。

(4) 2015年11月23日广东华声电器股份有限公司设立Wa Sung International Investment Limited(华声国际投资有限公司)(注册资本1美元, 持股比例100%), 截至本报告期末尚未完成出资。Wa Sung International Investment Limited(华声国际投资有限公司)自成立日起纳入合并范围。

(5) 2015年11月26日Wa Sung International Investment Limited(华声国际投资有限公司)设立Huasheng Internet Investment Management Limited(华声互联网投资管理有限公司)(注册资本1万美元, 持股比例100%), 截至本报告期末尚未完成出资。Huasheng Internet Investment Management Limited(华声互联网投资管理有限公司)自成立日起纳入合并范围。

(6) 2015年12月9日广东华声电器股份有限公司设立Wa Sung Investment Limited(注册资本1港币, 持股比例100%), 截至本报告期末尚未完成出资。Wa Sung Investment Limited自成立日起纳入合并范围。

注: 截至2015年12月31日, Wa Sung International Investment Limited(华声国际投资有限公司)、Huasheng Internet Investment Management Limited(华声互联网投资管理有限公司)、Wa Sung Investment Limited均取得营业执照, 尚未正式投入运营。

## 九、在其他主体中的权益

1、在子公司中的权益

(1) 企业集团的构成

子公司名称	主要经营地	注册地	业务性质	持股比例		取得方式
				直接	间接	
扬州华声电子实业有限公司	扬州市	扬州市	家用电器配线组件的研发、生产、销售	100.00%		直接设立

扬州华声电器装配有限公司	扬州市	扬州市	电源线、连接线加工、装配	100.00%		直接设立
佛山市华声电子装配有限责任公司	佛山市	佛山市	电源线、连接线加工、装配	100.00%		直接设立
广东华声电缆有限公司	佛山市	佛山市	电线、电缆制造	60.00%		直接设立
深圳华声前海投资有限公司	深圳市	深圳市	股权投资、投资咨询、财务顾问	100.00%		直接设立
广东华声电器实业有限公司	佛山市	佛山市	电器连接线、电源线、电线电缆及相关材料；自有物业、机器设备出租、管理服务	100.00%		直接设立
Wa Sung International Investment Limited (华声国际投资有限公司)	BVI Islands	BVI Islands	投资	100.00%		直接设立
Huasheng Internet Investment Management Limited (华声互联网投资管理有限公司)	Cayman Islands	Cayman Islands	投资	100.00%		直接设立
Wa Sung Investment Limited	香港	香港	投资	100.00%		直接设立

(2) 公司无重要的非全资子公司。

(3) 公司无使用企业集团资产和清偿企业集团债务的情况。

(5) 本期不存在向纳入合并财务报表范围的结构化主体提供财务支持或其他支持情况。

2、本期无在子公司的所有者权益份额发生变化且仍控制子公司的交易。

3、本期无在合营安排或联营企业中的权益。

4、本期无重要的共同经营。

5、本期无在未纳入合并财务报表范围的结构化主体中的权益。

## 十、与金融工具相关的风险

本公司在经营过程中面临各种金融风险：信用风险、市场风险和流动性风险。公司董事会全面负责风险管理目标和政策的确定，并对风险管理目标和政策承担最终责任。

本公司风险管理的总体目标是在不过度影响公司竞争力和应变力的情况下，制定尽可能降低风险的风险管理政策。

### (一)信用风险

信用风险是指金融工具的一方不履行义务，造成另一方发生财务损失的风险。截至2015年12月31日，

可能引起本公司财务损失的最大信用风险敞口主要来自于合同另一方未能履行义务而导致本公司金融资产产生的损失。

为降低信用风险，本公司对信用额度进行审批，并执行其他监控程序以确保采取必要的措施回收过期债权。此外，本公司于每个资产负债表日审核每一单项应收款的回收情况，以确保就无法回收的款项计提充分的坏账准备。因此，本公司管理层认为本公司所承担的信用风险已经大为降低。

## (二)市场风险

金融工具的市场风险，是指金融工具的公允价值或未来现金流量因市场价格变动而发生波动的风险，包括外汇风险、利率风险和其他价格风险。

### (1) 利率风险

利率风险，是指金融工具的公允价值或未来现金流量因市场利率变动而发生波动的风险。本公司面临的利率风险主要来源于银行短期借款、一年内到期的非流动负债以及长期借款。公司通过建立良好的银企关系，对授信额度及授信期限进行合理的设计，保障银行授信额度充足，满足公司各类短期、长期融资需求。

### (2) 外汇风险

外汇风险，是指金融工具的公允价值或未来现金流量因外汇汇率变动而发生波动的风险。截至2015年12月31日，本公司面临的汇率变动风险较小。

### (3) 其他价格风险

本公司无其他价格风险。

## (三)流动性风险

流动风险，是指企业在履行以交付现金或其他金融资产的方式结算的义务时发生资金短缺的风险。本公司的政策是确保拥有充足的现金以偿还到期债务。流动性风险由本公司的财务部门集中控制。财务部门通过监控现金余额、可随时变现的有价证券以及对未来12个月现金流量的滚动预测，确保公司在所有合理预测的情况下拥有充足的资金偿还债务。

## 十一、公允价值的披露

适用  不适用

## 十二、关联方及关联交易

### 1、本企业的母公司情况

母公司名称	注册地	业务性质	注册资本	母公司对本企业的持股比例	母公司对本企业的表决权比例
北京凤凰财智创新投资中心（有限合伙）	北京	投资管理、咨询	120,001.00万元	29.83%	29.83%

本企业最终控制方是杜力及其一致行动人张巍。

### 2、本企业的子公司情况

本企业子公司的情况详见附注“九、在其他主体中的权益”。

## 3、本企业无合营和联营企业。

## 4、其他关联方情况

其他关联方名称	其他关联方与本企业关系
杜力	董事长
张巍	副董事长、总经理
谢基柱	董事、副总经理
赵岑	董事、董事会秘书、财务总监
罗嘉俊	董事
李英明	董事
张李平	独立董事
周春生	独立董事
徐强国	独立董事
何国英	监事会主席
刘琛	监事
叶强	监事
刘世明	副总经理
罗桥胜	股东，报告期末持股 9.80%
卢锡球	董监高，报告期内已辞任
冯倩红	董监高，报告期内已辞任
黄喜强	董监高，报告期内已辞任
吴东昕	董监高，报告期内已辞任
孙颖楷	董监高，报告期内已辞任
韩振平	董监高，报告期内已辞任
卢惠全	董监高，报告期内已辞任
陈春霖	董监高，报告期内已辞任
江西达顺投资有限公司	股东，报告期末不再持股
佛山市顺德区远茂化工实业有限公司	股东，报告期末不再持股
华声（香港）有限公司	股东，报告期末不再持股



## 5、关联交易情况

- (1) 存在控制关系且已纳入本公司合并报表范围的子公司，其相互间交易及母子公司交易已作抵销。
- (2) 本期无购销商品、提供和接受劳务的关联交易。
- (3) 本期无关联受托管理/承包及委托管理/出包情况。
- (4) 本期无关联租赁情况。
- (5) 本期无关联担保情况。
- (6) 本期无关联方资金拆借。
- (7) 本期无关联方资产转让、债务重组情况。
- (8) 关键管理人员报酬

单位：元

项目	本期发生额	上期发生额
关键管理人员薪酬	1,256,061.89	1,482,962.42

6、本期无应收应付关联方款项。

7、本期无关联方承诺。

## 十三、股份支付

截至 2015 年 12 月 31 日，本公司无需要披露的股份支付事项。

## 十四、承诺及或有事项

截至 2015 年 12 月 31 日，本公司无需要披露的承诺及或有事项。

## 十五、资产负债表日后事项

1、资产负债表日后无重要的非调整事项。

2、利润分配情况

单位：元

拟分配的利润或股利	0.00
经审议批准宣告发放的利润或股利	0.00

### 3、资产负债表日后无重大销售退回情况。

### 4、其他资产负债表日后事项说明

(1) 报告期内，公司筹划以发行股份及支付现金方式购买国盛证券有限责任公司100%股权并募集配套资金事项；2016年4月5日，公司收到中国证监会核准批文；4月12日，公司购买国盛证券100%股权的工商变更完成。

(2) 2016年4月20日，公司已完成对Wa Sung Investment Limited的实际出资，出资额港币1元。

(3) 根据公司于2016年4月21日召开的第二届董事会第二十次会议决议，鉴于公司目前处于战略转型阶段，为满足经营资金需求，保证公司经营稳定及持续发展，2015年度不派发现金红利、不送红股，不以公积金转增股本。公司未分配利润将用于补充营运资金以及项目投资。

## 十六、其他重要事项

### 1、前期会计差错更正

(1) 本报告期未发生采用追溯重述法的前期会计差错更正事项。

(2) 本报告期未发生采用未来适用法的前期会计差错更正事项。

2、本报告期未发生债务重组。

3、本报告期未发生资产置换。

4、本报告期未发生年金计划。

5、本报告期无终止经营事项。

### 6、分部信息

(1) 公司无报告分别。

(2) 其他说明

#### 1) 主营业务（分产品）

产品名称	本期发生额		上期发生额	
	营业收入	营业成本	营业收入	营业成本
空调连接组件	742,482,610.12	629,803,791.08	1,008,064,288.19	836,067,111.13
空调电源输入组件	249,149,437.62	230,564,923.71	392,458,555.94	345,916,386.14
电热器电源输入组件	22,225,273.30	18,974,551.16	43,439,906.68	35,032,881.94
冰洗电器电源输入组件	14,872,720.92	12,563,312.74	16,774,960.77	14,013,602.36
其他家电电源输入组件	20,549,279.89	14,955,750.02	34,991,308.62	27,129,668.47
合计	1,049,279,321.85	906,862,328.71	1,495,729,020.20	1,258,159,650.04

#### 2) 主营业务（分地区）

地区名称	本期发生额		上期发生额	
	营业收入	营业成本	营业收入	营业成本
广东省内	330,911,351.32	283,042,691.24	416,253,304.68	347,180,188.59
广东省外	683,078,148.70	595,776,569.93	1,019,857,082.28	861,963,492.32
国外	35,289,821.83	28,043,067.53	59,618,633.24	49,015,969.13
合计	1,049,279,321.85	906,862,328.71	1,495,729,020.20	1,258,159,650.04

## 3) 公司前五名客户的营业收入情况

客户名称	营业收入总额	占公司全部营业收入的比例
第一名	564,809,582.85	53.82%
第二名	167,419,960.26	15.95%
第三名	54,524,781.90	5.20%
第四名	51,941,873.77	4.95%
第五名	30,861,479.72	2.94%
合计	869,557,678.50	82.86%

## 7、期末无其他对投资者决策有影响的重要交易和事项。

## 十七、母公司财务报表主要项目注释

## 1、应收账款

## (1) 应收账款分类披露

单位：元

类别	期末余额					期初余额				
	账面余额		坏账准备		账面价值	账面余额		坏账准备		账面价值
	金额	比例	金额	计提比例		金额	比例	金额	计提比例	
按信用风险特征组合计提坏账准备的应收账款	194,576,888.96	100.00%	1,072,214.52	0.55%	193,504,674.44	356,277,169.71	100.00%	1,110,413.60	0.31%	355,166,756.11
合计	194,576,888.96	100.00%	1,072,214.52	0.55%	193,504,674.44	356,277,169.71	100.00%	1,110,413.60	0.31%	355,166,756.11

期末单项金额重大并单项计提坏账准备的应收账款：

 适用  不适用

组合中，按账龄分析法计提坏账准备的应收账款：

 适用  不适用

单位：元

账龄	期末余额		
	应收账款	坏账准备	计提比例
1 年以内分项			
3 个月以内 (含 3 个月)	182,618,720.02		
3 个月至 6 个月 (含 6 个月)	11,333,345.59	566,667.28	5.00%
6 个月至 1 年 (含 1 年)	238,552.22	119,276.11	50.00%
1 年以内小计	194,190,617.83	685,943.39	0.35%
1 至 2 年	386,271.13	386,271.13	100.00%
合计	194,576,888.96	1,072,214.52	0.55%

确定该组合依据的说明：公司根据以前年度与之相同或相类似的、具有类似信用风险特征的应收款项组合的实际损失率为基础，结合现时情况确定本期各项组合计提坏账准备的比例。

组合中，采用余额百分比法计提坏账准备的应收账款： 适用  不适用

组合中，采用其他方法计提坏账准备的应收账款： 适用  不适用

(2) 本期计提坏账准备-38,199.08 元；本期无收回或转回的坏账准备。

(3) 本期无实际核销的应收账款。

(4) 按欠款方归集的期末余额前五名的应收账款情况

单位名称	账面价值	应收账款	占应收账款合计数的比例	坏账准备
第一名	124,542,639.01	124,583,516.71	64.03%	40,877.70
第二名	12,876,674.75	12,876,774.75	6.62%	100.00
第三名	9,922,505.26	10,112,025.68	5.20%	189,520.42
第四名	7,555,128.13	7,797,925.82	4.01%	242,797.69
第五名	7,368,812.64	7,578,749.43	3.89%	209,936.79
合计	162,265,759.79	162,948,992.39	83.75%	683,232.60

(5) 本期无因金融资产转移而终止确认的应收账款。

(6) 本期无转移应收账款且继续涉入形成的资产、负债。

## 2、其他应收款

## (1) 其他应收款分类披露

单位：元

类别	期末余额					期初余额				
	账面余额		坏账准备		账面价值	账面余额		坏账准备		账面价值
	金额	比例	金额	计提比例		金额	比例	金额	计提比例	
按信用风险特征组合计提坏账准备的其他应收款	46,918,952.95	100.00%	3,441.70	0.01%	46,915,511.25	363,046.79	100.00%	2,506.99	0.69%	360,539.80
合计	46,918,952.95	100.00%	3,441.70	0.01%	46,915,511.25	363,046.79	100.00%	2,506.99	0.69%	360,539.80

期末单项金额重大并单项计提坏账准备的其他应收款：

□ 适用 √ 不适用

组合中，按账龄分析法计提坏账准备的其他应收款：

√ 适用 □ 不适用

单位：元

账龄	期末余额		
	其他应收款	坏账准备	计提比例
1 年以内分项			
3 个月以内（含 3 个月）	46,311,573.83		
3 至 6 个月（含 6 个月）	539,289.75		
6 个月至 1 年（含 1 年）	67,344.71	3,367.23	5.00%
1 年以内小计	46,918,208.29	3,367.23	0.01%
1 至 2 年	744.66	74.47	10.00%
合计	46,918,952.95	3,441.70	0.01%

确定该组合依据的说明：公司根据以前年度与之相同或相类似的、具有类似信用风险特征的应收款项组合的实际损失率为基础，结合现时情况确定本期各项组合计提坏账准备的比例。

组合中，采用余额百分比法计提坏账准备的其他应收款： 适用  不适用

组合中，采用其他方法计提坏账准备的其他应收款： 适用  不适用

(2) 本期计提坏账准备 934.71 元；本期无收回或转回的坏账准备。

(3) 本期无实际核销的其他应收款。

(4) 其他应收款按款项性质分类情况

单位：元

款项性质	期末账面余额	期初账面余额
备用金	230,626.45	277,646.79
往来款	46,521,926.50	30,000.00
押金	146,400.00	55,400.00
其他	20,000.00	
合计	46,918,952.95	363,046.79

(5) 按欠款方归集的期末余额前五名的其他应收款情况

单位：元

单位名称	款项的性质	期末余额	账龄	占其他应收款期末余额合计数的比例	坏账准备期末余额
扬州华声电子实业有限公司	往来款	45,847,782.99	3 个月以内	97.72%	
广东华声电缆有限公司	往来款	134,777.92	3 个月以内	0.29%	
中国太平洋财产保险股份有限公司广东分公司	往来款	275,682.61	3 个月至 6 个月	0.59%	
员工	备用金	230,626.45	3 个月以内、3 至 6 个月、6 个月至 1 年、1 年以上	0.49%	3,441.71
上海泛微网络科技股份有限公司	往来款	133,333.34	3 个月以内，3 至 6 个月	0.28%	
合计	--	46,622,203.31	--	99.37%	3,441.71

(6) 本期无涉及政府补助的应收款项。

(7) 因金融资产转移而终止确认的其他应收款

(8) 转移其他应收款且继续涉入形成的资产、负债金额

## 3、长期股权投资

单位：元

项目	期末余额			期初余额		
	账面余额	减值准备	账面价值	账面余额	减值准备	账面价值
对子公司投资	141,112,700.00		141,112,700.00	129,012,700.00		129,012,700.00
合计	141,112,700.00		141,112,700.00	129,012,700.00		129,012,700.00

## (1) 对子公司投资

单位：元

被投资单位	期初余额	本期增加	本期减少	期末余额	本期计提减值准备	减值准备期末余额
扬州华声电子实业有限公司	119,012,700.00			119,012,700.00		
扬州华声电器装配有限公司	5,000,000.00			5,000,000.00		
佛山市华声电子装配有限责任公司	5,000,000.00			5,000,000.00		
广东华声电缆有限公司		9,000,000.00		9,000,000.00		
深圳华声前海投资有限公司		2,500,000.00		2,500,000.00		
广东华声电器实业有限公司		600,000.00		600,000.00		
合计	129,012,700.00	12,100,000.00		141,112,700.00		

## (2) 本期无对联营、合营企业投资。

## 4、营业收入和营业成本

单位：元

项目	本期发生额		上期发生额	
	收入	成本	收入	成本
主营业务	802,310,838.05	721,665,655.08	1,462,095,757.84	1,290,924,202.49
其他业务	23,844,909.04	22,682,267.56	36,170,219.18	36,252,527.30
合计	826,155,747.09	744,347,922.64	1,498,265,977.02	1,327,176,729.79

## 5、投资收益

单位：元

项目	本期发生额	上期发生额
成本法核算的长期股权投资收益		30,000,000.00



合计		30,000,000.00
----	--	---------------

## 十八、补充资料

### 1、当期非经常性损益明细表

√ 适用 □ 不适用

单位：元

项目	金额	说明
非流动资产处置损益	-1,085,927.24	
计入当期损益的政府补助（与企业业务密切相关，按照国家统一标准定额或定量享受的政府补助除外）	4,532,794.50	
除上述各项之外的其他营业外收入和支出	-215,605.20	
减：所得税影响额	550,766.02	
少数股东权益影响额	-77.07	
合计	2,680,573.11	--

对公司根据《公开发行证券的公司信息披露解释性公告第 1 号——非经常性损益》定义界定的非经常性损益项目，以及把《公开发行证券的公司信息披露解释性公告第 1 号——非经常性损益》中列举的非经常性损益项目界定为经常性损益的项目，应说明原因。 □ 适用 √ 不适用

### 2、净资产收益率及每股收益

报告期利润	加权平均净资产收益率	每股收益	
		基本每股收益（元/股）	稀释每股收益（元/股）
归属于公司普通股股东的净利润	3.12%	0.1308	0.1308
扣除非经常性损益后归属于公司普通股股东的净利润	2.80%	0.1174	0.1174

### 3、境内外会计准则下会计数据差异

(1) 同时按照国际会计准则与按中国会计准则披露的财务报告中净利润和净资产差异情况

□ 适用 √ 不适用

(2) 同时按照境外会计准则与按中国会计准则披露的财务报告中净利润和净资产差异情况

□ 适用 √ 不适用

(3) 境内外会计准则下会计数据差异原因说明，对已经境外审计机构审计的数据进行差异调节的，应注明该境外机构的名称

□ 适用 √ 不适用

## 第十一节 备查文件目录

- 一、载有公司法定代表人、主管会计工作的负责人、会计机构负责人签名并盖章的财务报表。
- 二、载有会计师事务所盖章、注册会计师签名并盖章的审计报告原件。
- 三、报告期内在中国证监会指定网站上公开披露过的所有公司文件的正本及公告的原稿。
- 四、其他有关资料。

**董事长：杜力**

**广东华声电器股份有限公司**

**二〇一六年四月二十一日**