

---

工银瑞信新金融股票型证券投资基金  
更新的招募说明书摘要  
(2016 年第 1 号)

基金管理人：工银瑞信基金管理有限公司

基金托管人：招商银行股份有限公司

## 重要提示

本基金经中国证券监督管理委员会2015年1月23日证监许可【2015】115号文注册募集。本基金基金合同于2015年3月19日正式生效。

投资有风险，投资者认购（或申购）基金份额时应认真阅读本招募说明书，全面认识本基金产品的风险收益特征，应充分考虑投资者自身的风险承受能力，并对认购（或申购）基金的意愿、时机、数量等投资行为作出独立决策。基金管理人提醒投资者基金投资的“买者自负”原则，在投资者作出投资决策后，基金运营状况与基金净值变化导致的投资风险，由投资者自行承担。

基金的过往业绩并不预示其未来表现。

本摘要根据基金合同和基金招募说明书编写，并经中国证监会核准。基金合同是约定基金当事人之间权利、义务的法律文件。基金投资人自依基金合同取得基金份额，即成为基金份额持有人和本基金合同的当事人，其持有基金份额的行为本身即表明其对基金合同的承认和接受，并按照《基金法》、《运作办法》、基金合同及其他有关规定享有权利、承担义务。基金投资人欲了解基金份额持有人的权利和义务，应详细查阅基金合同。

基金管理人管理的其它基金的业绩并不构成对本基金业绩表现的保证。基金管理人依照恪尽职守、诚实信用、谨慎勤勉的原则管理和运用基金财产，但不保证基金一定盈利，也不保证最低收益。

本招募说明书所载内容截止日为2016年3月18日，有关财务数据和净值表现数据截止日为2015年12月31日（财务数据未经审计）。本招募说明书已经基金托管人复核。

## 一、基金管理人

### （一）基金管理人概况

名称：工银瑞信基金管理有限公司

住所：北京市西城区金融大街5号、甲5号6层甲5号601、甲5号7层甲5号701、甲5号8层甲5号801、甲5号9层甲5号901

办公地址：北京市西城区金融大街5号新盛大厦A座6-9层

邮政编码：100033

法定代表人：郭特华

成立日期：2005年6月21日

批准设立机关：中国证监会

批准设立文号：中国证监会证监基金字[2005]93号

经营范围：基金募集、基金销售、资产管理及中国证监会许可的其他业务

组织形式：有限责任公司

注册资本：贰亿元人民币

联系人：朱碧艳

联系电话：400-811-9999

股权结构：中国工商银行股份有限公司占公司注册资本的80%；瑞士信贷银行股份有限公司占公司注册资本的20%。

存续期间：持续经营

### （二）主要人员情况

#### 1、董事会成员

沈立强先生, 董事长, 硕士, 高级会计师。1976年参加工作, 先后在中国人民银行杭州分行、中国工商银行浙江分行、河北分行、上海分行工作。历任中国工商银行杭州分行营业部副主任、杭州分行营业部主任、浙江分行会计出纳处副处长、储蓄处副处长、储蓄处处长、人事处处长、党委组织部部长、营业部总经理(兼)、浙江分行行长助理、副行长、党委副书记; 中国工商银行河北分行行长; 中国工商银行上海分行行长, 兼任上海市银行同业公会会长、上海市城市金融学会会长、上海市支付清算协会会长、上海市金融学会副会长、上海国际商会副会长、上海世界贸易中心协会副会长、中国城市金融学会常务理事、上海市宏观经济学会常务理事、中国社会科学院陆家嘴研究基地理事会理事、上海财经大学校董会董事, 上海市人大代表。

Neil Harvey 先生, 董事, 瑞士信贷执行董事, 常驻香港。瑞士信贷银行香港和大中华区首席执行官, 负责私人银行、财富管理和投资银行业务。同时, Neil Harvey 先生还是资产管理亚太地区副主席、亚太区运营委员会成员。Neil Harvey 先生在投资银行和资产管理领域有三十年的工作经历, 对新兴市场和亚太地区有着深刻的了解, 在亚太地区也有十七年的工作经历。Neil Harvey 先生在瑞士信贷工作十五年, 担任过很多职务, 目前他是资产管理亚太和新兴市场负责人。此前, 他担任亚洲(除日本)投资银行和固定收益业务负责人。另外, 他在瑞士信贷和其他公司都担过要职, 负责澳大利亚、非洲、日本、拉美、中东、土耳其和俄罗斯地区的业务。

郭特华女士, 执行董事, 博士, 现任工银瑞信基金管理有限公司总经理, 兼任工银瑞信投资管理有限公司董事、董事长, 工银瑞信资产管理(国际)有限公司董事长、工银家族财富(上海)投资管理有限公司的董事。历任中国工商银行总行商业信贷部、资金计划部副处长, 中国工商银行总行资产托管部处长、副总经理。

王一心女士, 董事, 高级经济师, 中国工商银行战略管理与投资者关系部高级专家、专职董事。历任中国工商银行专项融资部(公司业务二部、营业部)副总经理; 中国工商银行营业部 历任副处长、处长; 中国工商银行总行技术改造信贷部经理。

王莹女士, 董事, 高级会计师, 中国工商银行集团派驻子公司董监事办公室专家、专职派出董事, 于 2004 年 11 月获得国际内审协会注册内部审计师(Certified Internal Auditor)资格证书。历任中国工商银行国际业务部外汇清算处负责人, 中国工商银行清算中心外汇清算处负责人、副处长, 中国工商银行稽核监督局外汇业务稽核处副处长、处长, 中国工商银行内部审计局境外机构审计处处长, 工行悉尼分行内部审计师、风险专家。

田国强先生, 独立董事, 经济学博士, 上海财经大学经济学院院长, 上海财经大学高等研究院院长, 美国德州 A&M 大学经济系 Alfred F. Chalk 讲席教授。首批中组部“千人计划”入选者及其国家特聘专家, 首批人文社会科学长江学者讲座教授, 曾任上海市人民政府特聘决策咨询专家, 中国留美经济学会会长(1991-1992)。2006 年被《华尔街电讯》列为中国大陆十大最具影响力的经济学家之一。主要研究领域包括经济理论、激励机制设计、中国经济等。

孙祁祥女士, 独立董事, 经济学博士, 北京大学经济学院院长, 教授, 博士生导师, 享受国务院政府特殊津贴专家。兼任北京大学中国保险与社会保障研究中心主任, 中国金融学会学术委员会委员、常务理事, 中国保险学会副会长, 教育部高等学校经济学类学科专业教学指导委员会委员, 美国国际保险学会董事会成员、学术主持人, 美国 C. V. Starr 冠名

教授。曾任亚太风险与保险学会主席、美国国家经济研究局、美国印第安纳大学、美国哈佛大学、香港大学访问学者。在《经济研究》等学术刊物上发表论文 100 多篇，主持过 20 多项由国家部委和国际著名机构委托的科研课题。

Jane DeBevoise 女士, 独立董事, 香港大学艺术系博士, 历任银行家信托公司 (1998 年与德意志银行合并) 董事总经理、所罗门·古根海姆基金会副主席及项目总监、香港政府委任的展览馆委员会成员、香港西九龙文娱艺术馆咨询小组政府委任委员。2003 年至今担任香港亚洲艺术文献库董事局董事及主席, 2009 年至今担任美国亚洲艺术文献库总裁。

## 2、监事会成员

吴敏敏女士: 监事, 经济学硕士。1996 年入职中国工商银行深圳市分行, 2007 年调入中国工商银行总行。历任中国工商银行深圳分行计划财务部副总经理、财务会计部副总经理、中国工商银行股份制改革办公室战略引资与上市处副处长、战略管理与投资者关系部战略发展与合作处副处长、处长, 现任中国工商银行战略管理与投资者关系部专家。

黄敏女士: 监事, 金融学学士。黄敏女士于 2006 年加入 Credit Suisse Group (瑞士信贷集团), 先后担任全球投资银行战略部助理副总裁、亚太区投资银行战略部副总裁、中国区执行首席运营官, 资产管理大中国区首席运营官, 现任资产管理中国区负责人。

张舒冰女士: 监事, 硕士。2003 年 4 月至 2005 年 4 月, 任职于中国工商银行, 担任主任科员。2005 年 7 月加入工银瑞信, 2005 年 7 月至 2006 年 12 月担任综合管理部翻译兼综合, 2007 年至 2012 年担任战略发展部副总监, 2012 年至 2014 年 9 月任职于机构客户部, 担任机构客户部副总监及总监职务; 2014 年 9 月至 2015 年 7 月, 担任机构产品部总监。2014 年 11 月至今, 担任工银瑞信投资管理有限公司监事。2015 年 7 月至今担任工银瑞信投资管理有限公司副总经理。

洪波女士: 监事, 硕士。ACCA 非执业会员。2005 年至 2008 年任安永华明会计师事务所高级审计员; 2008 年至 2009 年任民生证券有限责任公司监察稽核总部业务主管; 2009 年 6 月加入工银瑞信法律合规部, 现任法律合规部副总监。

倪莹女士: 监事, 硕士。2000 年至 2009 年任职于中国人民大学, 历任副科长、科长, 校团委副书记。2009 年至 2011 年就职于北京市委教工委, 任干部处副调研员。2011 年加入工银瑞信战略发展部, 现任副总监。

## 3、高级管理人员

郭特华女士: 总经理, 简历同上。

朱碧艳女士: 硕士, 国际注册内部审计师, 现任工银瑞信基金管理有限公司督察长,

兼任工银瑞信投资管理有限公司监事。1997年—1999年中国华融信托投资公司证券总部经理，2000年—2005年中国华融资产管理公司投资银行部、证券业务部高级副经理。

江明波先生：硕士，现任工银瑞信基金管理有限公司副总经理，兼任工银瑞信资产管理（国际）有限公司固定收益投资总监，工银瑞信投资管理有限公司董事。2000年7月至2001年11月，任职于长城证券有限责任公司，担任研究员；2001年12月至2006年12月，任职于鹏华基金管理有限公司，历任研究员、基金经理助理、普天债券基金经理、社保债券组合、社保回购组合基金经理、机构理财部总监助理、固定收益小组负责人。2006年加入工银瑞信基金管理有限公司。

杜海涛先生：硕士，现任工银瑞信基金管理有限公司副总经理，兼任工银瑞信资产管理（国际）有限公司董事。1997年7月至2002年9月，任职于长城证券有限责任公司，历任职员、债券（金融工程）研究员；2002年10月至2003年5月，任职于宝盈基金管理有限公司，历任研究员、基金经理助理；2003年6月至2006年3月，任职于招商基金管理有限公司，历任研究员、基金经理。2006年加入工银瑞信基金管理有限公司。

赵紫英女士：博士，现任工银瑞信基金管理有限公司副总经理。1989年8月至1993年5月，任职于中国工商银行海淀支行，从事国际业务；1994年6月至2002年4月，任职于中国工商银行北京市分行国际业务部，历任综合科科长、国际业务部副总经理；2002年5月至2005年6月，任职于中国工商银行牡丹卡中心，历任市场营销部副总经理、清算部副总经理。2005年加入工银瑞信基金管理有限公司。

#### 4、本基金基金经理

鄢耀先生，8年证券从业经验，先后在德勤华永会计师事务所有限公司担任高级审计员，中国国际金融有限公司担任分析员。2010年加入工银瑞信，现任权益投资部基金经理。2013年8月26日至今，担任工银瑞信金融地产行业混合型证券投资基金基金经理；2014年1月20日至今，担任工银添福债券基金基金经理；2014年1月20日至2015年11月11日，担任工银月月薪定期支付债券基金基金经理；2014年9月19日起至今，担任工银新财富灵活配置混合型基金基金经理；2015年3月19日至今，担任工银瑞信新金融股票型基金基金经理；2015年3月26日至今，担任工银瑞信美丽城镇主题股票型基金基金经理；2015年4月17日至今，担任工银总回报灵活配置混合型基金基金经理。

王君正先生，8年证券从业经验，曾任泰达宏利基金管理有限公司研究员；2011年加入工银瑞信，现任研究部副总监。2013年8月26日至今，担任工银瑞信金融地产行业混合型证券投资基金基金经理；2015年1月27日至今，担任工银国企改革主题股票型基金基金经理；

2015年3月19日至今，担任工银瑞信新金融股票型基金基金经理；2015年3月26日至今，担任工银瑞信美丽城镇主题股票型基金基金经理；2015年5月22日至今，担任工银丰盈回报灵活配置混合型基金基金经理。

#### 5、投资决策委员会成员

郭特华女士，投资决策委员会主任，简历同上。

江明波先生，简历同上。

杜海涛先生，简历同上。

何江旭先生，19年证券从业经验；曾担任国泰基金金鑫、基金金鼎、金马稳健回报、金鹰增长以及金牛创新成长基金的基金经理，基金管理部总监兼权益投资副总监；2009年加入工银瑞信，现任工银瑞信投资管理有限公司董事、总经理；2010年4月12日至2014年7月30日，担任工银核心价值基金基金经理；2011年4月21日至2014年7月30日，担任工银消费服务行业基金的基金经理。

宋炳坤先生，12年证券从业经验；曾任中信建投证券有限公司研究员；2007年加入工银瑞信，现任权益投资总监兼研究部总监。2012年2月14日至今，担任工银瑞信添颐债券型证券投资基金基金经理；2013年1月18日至今，担任工银双利债券基金基金经理；2013年1月28日至2014年12月5日，担任工银瑞信60天理财债券型基金基金经理；2014年1月20日至今，担任工银红利基金基金经理；2014年1月20日至今，担任工银核心价值基金基金经理；2014年10月23日至今，担任工银瑞信研究精选股票型基金基金经理；2014年11月18日至今，担任工银瑞信医疗保健行业股票型基金基金经理；2015年2月16日至今，担任工银瑞信战略转型主题股票型基金基金经理。

欧阳凯先生，14年证券从业经验；曾任中海基金管理有限公司基金经理；2010年加入工银瑞信，现任固定收益投资总监。2010年8月16日至今，担任工银双利债券型基金基金经理，2011年12月27日至今担任工银保本混合基金基金经理，2013年2月7日至今担任工银瑞信保本2号混合型发起式基金基金经理（自2016年2月19日起变更为工银瑞信优质精选混合型证券投资基金），2013年6月26日起至今担任工银瑞信保本3号混合型基金基金经理，2013年7月4日起至今担任工银信用纯债两年定期开放基金基金经理，2014年9月19日起至今担任工银瑞信新财富灵活配置混合型基金基金经理，2015年5月26日起至今担任工银丰盈回报灵活配置混合型基金基金经理。

黄安乐先生，13年证券从业经验；先后在天相投资顾问有限公司担任研究员，国信证券经济研究所担任资深分析师，国信证券资产管理总部担任投资经理、研究员；2010年加

入工银瑞信，现任权益投资部总监。2011年11月23日至今，担任工银主题策略混合基金基金经理；2013年9月23日至今，担任工银瑞信精选平衡基金基金经理；2014年10月22日至今，担任工银高端制造行业股票型基金基金经理；2015年4月28日至今，担任工银新材料新能源行业股票型基金基金经理。

李剑峰先生，13年证券从业经验；曾任中央国债登记结算有限责任公司业务经理、高级副经理；2008年加入工银瑞信，曾任固定收益研究员，现任专户投资部总监，专户投资部投资经理。

上述人员之间均不存在近亲属关系。

## 二、基金托管人

名称：招商银行股份有限公司（以下简称“招商银行”）

设立日期：1987年4月8日

注册地址：深圳市深南大道7088号招商银行大厦

办公地址：深圳市深南大道7088号招商银行大厦

注册资本：252.20亿元

法定代表人：李建红

行长：田惠宇

资产托管业务批准文号：证监基金字[2002]83号

电话：0755—83199084

传真：0755—83195201

资产托管部信息披露负责人：张燕

## 三、相关服务机构

### （一）基金份额发售机构

#### 1、直销中心

名称：工银瑞信基金管理有限公司

办公地址：北京市西城区金融大街5号新盛大厦A座6-9层

注册地址：北京市西城区金融大街5号、甲5号6层甲5号601、甲5号7层甲5号701、甲5号8层甲5号801、甲5号9层甲5号901

法定代表人：郭特华



全国统一客户服务电话：400-811-9999

传真：010-66583111

联系人：王秋雅

公司网站：www.icbccs.com.cn

## 2、其他销售机构

### (1) 中国工商银行股份有限公司

注册地址：北京市西城区复兴门内大街 55 号

办公地址：北京市西城区复兴门内大街 55 号

法定代表人：姜建清

传真：010-66107914

客户服务电话：95588

网址：<http://www.icbc.com.cn/>

### (2) 中国银行股份有限公司

注册地址：北京市西城区复兴门内大街 1 号

办公地址：北京市西城区复兴门内大街 1 号

法定代表人：田国立

联系人：侯燕鹏

传真：010-66594431

客户服务电话：95566

网址：<http://www.boc.cn/>

### (3) 交通银行股份有限公司

注册地址：上海市银城中路 188 号

办公地址：上海市银城中路 188 号

法定代表人：牛锡明

联系人：张宏革

电话：021-58781234

传真：021-58408483

客户服务电话：95559

网址：<http://www.bankcomm.com/>

### (4) 招商银行股份有限公司

注册地址：深圳市福田区深南大道 7088 号

办公地址：深圳市福田区深南大道 7088 号

法定代表人：李建红

联系人：邓炯鹏

电话：0755-83198888

传真：0755-83195049

客户服务电话：95555

网址：<http://www.cmbchina.com/>

(5) 兴业银行股份有限公司

注册地址：福州市湖东路 154 号

办公地址：上海市江宁路 168 号

法定代表人：高建平

注册日期：1988 年 8 月 26 日

注册资本：190.52 亿元人民币

联系人：刘玲

电话：021-52629999

客服电话：95561

网址：[www.cib.com.cn](http://www.cib.com.cn)

(6) 北京农商银行股份有限公司

注册地址：北京市西城区阜成门内大街 410 号

办公地址：北京市西城区金融大街 9 号金融街中心 B 座

法定代表人：乔瑞

联系人：王薇娜

电话：010-63229475

传真：010-63229478

客户服务电话：96198

网址：<http://www.bjrbc.com>

(7) 中信建投证券股份有限公司

注册地址：北京市朝阳区安立路 66 号 4 号楼

办公地址：北京市朝阳区门内大街 188 号

法定代表人：王常青

联系人：权唐

电话：010—85130588

传真：010—65182261

客户服务电话：4008888108

网址：<http://www.csc108.com/>

(8) 招商证券股份有限公司

注册地址：深圳市福田区益田路江苏大厦 A 座 38—45 层

办公地址：深圳市福田区益田路江苏大厦 A 座 38—45 层

法定代表人：宫少林

联系人：林生迎

电话：0755-82960223

传真：0755-82943636

客户服务电话：4008888111；95565

网址：<http://www.newone.com.cn/>

(9) 中信证券股份有限公司

注册地址：深圳市深南路 7088 号招商银行大厦 A 层

办公地址：北京朝阳区新源南路 6 号京城大厦

法定代表人：王东明

联系人：陈忠

电话：010—84588888

传真：010—84865560

客户服务电话：010-84588888

网址：<http://www.cs.ecitic.com/>

(10) 海通证券股份有限公司

注册地址：上海市淮海中路 98 号

办公地址：上海市广东路 689 号海通证券大厦

法定代表人：王开国

联系人：金芸、李笑鸣

电话：021—23219275

传真：021—63602722

客户服务电话：95553

网址：<http://www.htsec.com/>

(11) 中信证券（浙江）有限责任公司

注册地址：浙江省杭州市解放东路 29 号迪凯银座 22 层

办公地址：浙江省杭州市解放东路 29 号迪凯银座 22 层

法定代表人：沈强

联系人：周妍

电话：0571—86811958

传真：0571—85783771

客户服务电话：0571-95548

网址：<http://www.bigsun.com.cn/>

(12) 中信证券（山东）有限责任公司

注册地址：青岛市崂山区苗岭路 29 号澳柯玛大厦 15 层

办公地址：青岛市崂山区深圳路 222 号青岛国际金融广场 20 层

法定代表人：杨宝林

联系人：吴忠超

电话：0532-85022326

传真：0532-85022605

客户服务电话：95548

网址：<http://www.zxwt.com.cn>

(13) 中国国际金融有限公司

注册地址：中国北京建国门外大街 1 号 国贸大厦 2 座 28 层

办公地址：中国北京建国门外大街 1 号 国贸大厦 2 座 28 层

法定代表人：金立群

联系人：罗春蓉 武明明

电话：010—65051166

传真：010—65051156

客户服务电话：(010)85679238/85679169; (0755)83195000; (021)63861195; 63861196

网址：<http://www.cicc.com.cn/>

## (14) 深圳众禄基金销售有限公司

注册地址：深圳市罗湖区深南东路 5047 号发展银行大厦 25 楼 I、J 单元

办公地址：深圳市罗湖区深南东路 5047 号发展银行大厦 25 楼 I、J 单元

法定代表人：薛峰

联系人：童彩萍

联系电话：0755-33227950

传真：0755-82080798

客户服务电话：4006-788-887

网址：[www.zlfund.cn](http://www.zlfund.cn) 及 [www.jjmmw.com](http://www.jjmmw.com)

## (15) 北京展恒基金销售有限公司

注册地址：北京市顺义区后沙峪镇安富街 6 号

办公地址：北京市朝阳区德胜门外华严北里 2 号民建大厦 6 层

法定代表人：闫振杰

联系人：宋丽冉

联系电话：010-62020088

客服电话：4008-886-661

传真：62020088-8802

网址：[www.myfund.com](http://www.myfund.com)

## (16) 上海天天基金销售有限公司

注册地址：上海市徐汇区龙田路 190 号 2 号楼二层

办公地址：上海市徐汇区龙田路 195 号 3C 座 9 楼

法定代表人：其实

联系人：潘世友

联系电话：021-54509988-7019

客服电话：400-1818-188

传真：021-64385308

网址：[www.1234567.com.cn](http://www.1234567.com.cn)

## (17) 杭州数米基金销售有限公司

注册地址：杭州市余杭区仓前街道海曙路东 2 号

办公地址：浙江省杭州市滨江区江南大道 3588 号恒生大厦 12 楼

法定代表人：陈柏青

联系人：周熾旻

电话：0571-28829790，021-60897869

客服电话：4000-766-123

传真：0571-26698533

网址：<http://www.fund123.cn/>

（18）上海好买基金销售有限公司

注册地址：上海市虹口区场中路685弄37号4号楼449室

办公地址：上海市浦东南路1118号鄂尔多斯国际大厦9楼

法定代表人：杨文斌

联系人：薛年

联系电话：021-58870011-6705

客服电话：400-700-9665

传真：021-68596916

网址：<http://www.ehowbuy.com/>

（19）诺亚正行（上海）基金销售投资顾问有限公司

注册地址：上海市金山区廊下镇漕廊公路7650号205室

办公地址：上海市浦东新区银城中路68号时代金融中心8楼

法定代表人：汪静波

联系人：李玲

联系电话：021-38602750

客服电话：400-821-5399

传真：021-38509777

网址：<http://www.noah-fund.com/>

（20）和讯信息科技有限公司

注册地址：北京市朝阳区朝外大街22号泛利大厦10层

办公地址：北京朝外大街22号泛利大厦10层

法定代表人：王莉

联系人：习甜

联系电话：010-85650920

客服电话：400-920-0022

传真：010-85657357

网址：<http://licaike.hexun.com/>

(21) 浙江金观诚财富管理有限公司

注册地址：拱墅区霞湾巷 239 号 8 号楼 4 楼 403 室

办公地址：杭州市教工路 18 号 EAC 欧美中心 A 座 D 区 8 层

法定代表人：陆彬彬

联系人：鲁盛

联系电话：0571-56028617

客服电话：400-068-0058

传真：0571-56899710

网址：[www.jincheng-fund.com](http://www.jincheng-fund.com)

(22) 上海利得基金销售有限公司

注册地址：上海市宝山区蕴川路 5475 号 1033 室

办公地址：上海东方路 989 号中达大厦 2 楼

法定代表人：盛大

联系人：徐雪吟

联系电话：021-50583533-3011

客服电话：400-005-6355

传真：021-50583533

网址：[www.leadfund.com.cn](http://www.leadfund.com.cn)

(23) 嘉实财富管理有限公司

注册地址：上海市浦东新区世纪大道 8 号 B 座 46 楼 06-10 单元

办公地址：北京市朝阳区建国路 91 号金地中心 A 座 6 层

法定代表人：赵学军

联系人：景琪

联系电话：010- 65215266

客服电话：010-85572999

传真：010-65185678

网址：<http://www.harvestwm.cn/>

## (24) 万银财富（北京）基金销售有限公司

注册地址：北京市朝阳区北四环中路 27 号院 5 号楼 3201 内

办公地址：中国北京朝阳区北四环中路 27 号盘古大观 3201

法定代表人：李招弟

联系人：高晓芳

联系电话：010-59393920-811

客服电话：4008080069

传真：010-59393074

网址：[www.wy-fund.com](http://www.wy-fund.com)

## (25) 浙江同花顺基金销售有限公司

注册地址：浙江省杭州市文二西路一号元茂大厦 903 室

办公地址：浙江省杭州市翠柏路 7 号杭州电子商务产业园 2 号楼 2 楼

法定代表人：凌顺平

联系人：杨翼

联系电话：0571-88911818

客服电话：4008-773-772

网址：[www.5ifund.com](http://www.5ifund.com)

## (26) 上海长量基金销售投资顾问有限公司

注册地址：上海市浦东新区高翔路 526 号 2 幢 220 室

办公地址：上海市浦东新区浦东大道 555 号裕景国际 B 座 16 层

法定代表人：张跃伟

联系人：单丙焱

联系电话：021-20691832

客服电话：400-089-1289

传真：021-20691861

网址：<http://www.erichfund.com>

## (27) 深圳市新兰德证券投资咨询有限公司

注册地址：深圳市福田区华强北路赛格科技园 4 栋 10 层 1006#

办公地址：北京市西城区金融大街 35 号国企大厦 C 座 9 层

法定代表人：马令海



联系人： 邓洁

联系电话： 010-58325388-1105

客服电话： 4008507771

传真： 010-58325282

网址： t.jrj.com

(28) 宜信普泽投资顾问（北京）有限公司

注册地址： 北京市朝阳区建国路 88 号 9 号楼 15 层 1809

办公地址： 北京市朝阳区建国路 88 号 SOHO 现代城 C 座 1809

法定代表人： 沈伟桦

联系人： 王巨明

联系电话： 010-85892781

客服电话： 400-609-9500

网址： www.yixinfund.com

(29) 天相投资顾问有限公司

注册地址： 北京市西城区金融街 19 号富凯大厦 B 座 701 邮编： 100032

办公地址： 北京市西城区金融街 5 号新盛大厦 B 座 4 层

法定代表人： 林义相

联系人： 林爽

电话： 010-66045608

传真： 010-66045500

客户服务电话： 010-66045678

网址： <http://www.txsec.com>

(30) 一路财富（北京）信息科技有限公司

注册地址： 北京市西城区车公庄大街 9 号五栋大楼 C 座 702

办公地址： 北京市西城区阜成门大街 2 号万通新世界广场 A 座 2208

法定代表人： 吴雪秀

联系人： 苏昊

联系电话： 010-88312877-8033

客服电话： 400-001-1566

网址： [www.yilucaifu.com](http://www.yilucaifu.com)

## (31) 中国国际期货有限公司

注册地址：北京市朝阳区建国门外光华路 14 号 1 幢 1 层、2 层、9 层、11 层、12 层

办公地址：北京市朝阳区光华路 16 号中期大厦 A 座 9 层

法定代表人：王兵

联系人：赵森

联系电话：010-65807399

客服电话：95162

网址：www.cifco.net

## (32) 中期资产管理有限公司

注册地址：北京市朝阳区建国门外光华路 14 号 1 幢 11 层 1103 号

办公地址：北京市朝阳区建国门外光华路 16 号中国中期大厦 A 座 11 层

法定代表人：路瑶

联系人：侯英建

联系电话：010-65807865

客服电话：010-65807609

网址：www.cifcofund.com

## (33) 中天嘉华基金销售有限公司

注册地址：北京市石景山区八大处高科技西井路 3 号 3 号楼 7457 房间

办公地址：北京市朝阳区京顺路 5 号曙光大厦 C 座 1 层

法定代表人：黄俊辉

联系人：张立新

联系电话：010-58276785

客服电话：400-650-9972

网址：www.sinowel.com

## (34) 北京唐鼎耀华投资咨询有限公司

注册地址：北京市延庆县延庆经济开发区百泉街 10 号 2 栋 236 室

办公地址：北京市朝阳区亮马桥路甲 40 号二十一世纪大厦 A303

法定代表人：杨涛

联系人：周君

联系电话：010-53570568

客服电话：400-819-9868

网址：[www.tdyhfund.com](http://www.tdyhfund.com)

(35) 北京增财基金销售有限公司

注册地址：北京市西城区南礼士路 66 号 1 号楼 12 层 1208 号

办公地址：北京市西城区南礼士路 66 号 1 号楼 12 层 1208 号

法定代表人：罗细安

联系人：李皓

联系电话：13521165454

客服电话：400-001-8811

网址：[www.zengcaiwang.com](http://www.zengcaiwang.com)

(36) 海银基金销售有限公司

注册地址：上海市浦东新区东方路 1217 号 16 楼 B 单元

办公地址：上海市浦东新区东方路 1217 号 16 楼 B 单元

法定代表人：刘惠

联系人：冯立

联系电话：021-80133535

客服电话：400-808-1016

网址：[www.fundhaiyin.com](http://www.fundhaiyin.com)

(37) 上海大智慧财富管理有限公司

注册地址：上海浦东杨高南路 428 号 1 号楼 10-11 层

办公地址：上海浦东杨高南路 428 号 1 号楼 10-11 层

法定代表人：申健

联系人：付江

联系电话：021-20219988\*31781

客服电话：020-20219931

网址：<https://8.gw.com.cn/>

(38) 上海汇付金融服务有限公司

注册地址：上海市黄浦区中山南路 100 号 19 层

办公地址：上海市黄浦区中山南路 100 号 19 层

法定代表人：冯修敏

联系人：周丹

电话：021-33323999\*8318

客服电话：4008202819

网站：fund.bundtrade.com

(39) 泛华普益基金销售有限公司

注册地址：成都市成华区建设路9号高地中心1101室

办公地址：四川省成都市锦江区下东大街216号喜年广场A座1502室

联系人：付勇斌

电话：028-86758820

传真：028-86758820-805

客服电话：4008-588-588

网址：www.pyfund.com.cn/

(40) 上海陆金所资产管理有限公司

注册地址：中国（上海）自由贸易试验区陆家嘴环路1333号14楼09单元

办公地址：上海市浦东新区陆家嘴环路1333号14楼

法定代表人：郭坚

联系人：宁博宇

电话：021-20665952

传真：021-22066653

客户服务电话：4008219031

网址：www.lufunds.com

(41) 北京乐融多源投资咨询有限公司

注册地址：北京市朝阳区西大望路1号1号楼16层1603室

办公地址：北京市朝阳区西大望路1号1号楼16层1603室

法定代表人：董浩

联系人：张婷婷

电话：010-66045608

传真：010-66045500

客户服务电话：400-068-1176

网址：www.jimufund.com

## (42) 上海联泰资产管理有限公司

注册地址：中国（上海）自由贸易试验区富特北路 277 号 3 层 310 室

办公地址：上海市长宁区福泉北路 518 号 8 号楼 3 层

法定代表人：燕斌

联系人：凌秋艳

电话：021-52822063

传真：021-52975270

客户服务电话：400-046-6788

网址：www.66zichan.com

## (43) 君德汇富投资咨询有限公司

注册地址：北京市东城区建国门内大街 18 号 15 层办公楼一座 1502 室

办公地址：北京市东城区建国门内大街 18 号恒基中心办公楼一座 2202 室

法定代表人：李振

联系人：魏尧

电话：010-65181028

传真：010-65174782/65231189

客服电话：400-066-9355

网址：www.kstreasure.com

## (44) 上海凯石财富基金销售有限公司

注册地址：上海市黄浦区西藏南路 765 号 602-115 室

办公地址：上海市黄浦区延安东路 1 号凯石大厦 4 楼

法定代表人：陈继武

联系人：李晓明

电话：021-63333319

传真：021-63332523

客户服务电话：4000 178 000

网址：www.lingxianfund.com

## (45) 北京微动利投资管理有限公司

注册地址：北京市石景山区古城西路 113 号景山财富中心 341

办公地址：北京市石景山区古城西路 113 号景山财富中心 341

法定代表人： 梁洪军

联系人： 季长军

电话： 010-52609656

传真： 010-51957430

客户服务电话： 400-819-6665

网址： [www.buyforyou.com.cn](http://www.buyforyou.com.cn)

(46) 深圳富济财富管理有限公司

注册地址： 深圳市前海深港合作区前湾一路1号A栋201室（入驻深圳市前海商务秘书有限公司）

办公地址： 深圳市南山区科苑南路高新南七道惠恒集团二期418室

法定代表人： 齐小贺

联系人 刘勇

电话： 0755-83999907-813

传真： 0755-83999926

客户服务电话： 0755-83999907

网址： [www.jinqianwo.cn](http://www.jinqianwo.cn)

(47) 北京创金启富投资管理有限公司

注册地址： 北京市西城区民丰胡同31号5号楼215A

办公地址： 北京市西城区民丰胡同31号5号楼215A

法定代表人： 梁蓉

联系人： 赵海峰

电话： 010-66154828

传真： 010-88067526

客户服务电话： 010-66154828

网址： [www.5irich.com](http://www.5irich.com)

(48) 中证金牛（北京）投资咨询有限公司

注册地址： 北京市丰台区东管头1号2号楼2-45室

办公地址： 北京市宣武门外大街甲一号新华社第三工作区A座5层

法定代表人： 彭运年

联系人： 孙雯

电话： 010-59336519

传真： 010-59336510

客户服务电话： 4008909998

网址： [www.jnlc.com](http://www.jnlc.com)

（49）和耕传承基金销售有限公司

注册地址： 郑州市郑东新区心怡路西广场路南升龙广场 2 号楼 701

办公地址： 郑州市郑东新区心怡路西广场路南升龙广场 2 号楼 701

法定代表人： 李淑慧

联系人： 裴小龙

电话： 0371-55213196

传真： 0371-85518397

客户服务电话： 4000-555-671

网址： [www.hgccpb.com](http://www.hgccpb.com)

（50）北京钱景财富投资管理有限公司

注册地址： 北京市海淀区丹棱街丹棱 SOHO 1008-1012

办公地址： 北京市海淀区丹棱街丹棱 SOHO 1008-1012

法定代表人： 赵荣春

联系人： 盛海娟

电话： 010-57418813

传真： 010-57569671

客户服务电话： 400-893-6885

网址： [www.qianjing.com](http://www.qianjing.com)

（51）汉口银行股份有限公司

注册地址： 湖北省武汉市江汉区建设大道 933 号

办公地址： 湖北省武汉市江汉区建设大道 933 号

法定代表人： 陈新民

联系人： 李欣

电话： 027-82656704

传真： 027-82656236

客服电话： 96558（武汉）4006096558（全国）

网址：[www.hkbchina.com](http://www.hkbchina.com)

(52) 成都农村商业银行股份有限公司

注册地址：四川省成都市武侯区科华中路 88 号

办公地址：四川省成都市高新区交子大道 177 号中海国际中心 B 座 6 楼

法定代表人：陈萍

联系人：杨琪

电话：028-85315412

传真：028-85190961

客服电话：4006-028-666

网址：[www.cdrcb.com](http://www.cdrcb.com)

(53) 东莞农村商业银行股份有限公司

注册地址：广东省东莞市东城区鸿福东路 2 号

办公地址：广东省东莞市东城区鸿福东路 2 号

法定代表人：何沛良

联系人：林培珊

电话：0769-22866254

传真：0679-22866282

客服电话：0769-961122

网址：[www.drcbank.com](http://www.drcbank.com)

(54) 齐商银行股份有限公司

注册地址：山东省淄博市张店区金晶大道 105 号

办公地址：山东省淄博市张店区金晶大道 105 号

法定代表人：臧传勇

联系人：郭媛媛

电话：0533-2178888-9535

传真：0533-2163766

客服电话：400-86-96588

网址：[www.qsbank.cc](http://www.qsbank.cc)

(55) 德州银行股份有限公司

注册地址：山东省德州市三八东路 1266 号



办公地址：山东省德州市三八东路 1266 号

法定代表人：孙玉芝

联系人：王方震

电话：0534-2297326

传真：0533-2297327

客服电话：40084-96588

网址：[www.dzbchina.com](http://www.dzbchina.com)

(56) 威海市商业银行股份有限公司

注册地址：威海市宝泉路 9 号

办公地址：威海市宝泉路 9 号

法定代表人：谭先国

联系人：刘文静

电话：0631-5211651

传真：0631-5215726

客服电话：40000-96636

网址：[www.whccb.com](http://www.whccb.com)

(57) 宁波银行股份有限公司

注册地址：浙江省宁波市鄞州区宁南南路 7 0 0 号

办公地址：浙江省宁波市鄞州区宁南南路 7 0 0 号

法定代表人：陆华裕

联系人：胡技勋

电话：0574-89068340

传真：0574-87050024

客服电话：95574

网址：[www.nbcb.com.cn](http://www.nbcb.com.cn)

(58) 浙商银行股份有限公司

注册地址：浙江省杭州市庆春路 288 号

办公地址：浙江省杭州市庆春路 288 号

法定代表人：沈仁康

联系人：王盈虚

电话： 0571-88267825

传真： 0571-87659954

客户服务电话： 95527

网址： www.czbank.com

基金管理人可根据《基金法》、《运作办法》、《销售办法》和本基金基金合同等的规定，选择其他符合要求的机构销售本基金，并及时履行公告义务。

## （二）基金登记机构

名 称：工银瑞信基金管理有限公司

注册地址：北京市西城区金融大街5号、甲5号6层甲5号601、甲5号7层甲5号701、甲5号8层甲5号801、甲5号9层甲5号901

注册登记业务办公地址：北京市西城区金融大街5号新盛大厦A座6层

法定代表人：郭特华

全国统一客户服务电话：400-811-9999

传 真：010-66583100

联系人：朱辉毅

## （三）律师事务所及经办律师

名 称：北京德恒律师事务所

住 所：北京市西城区金融大街19号富凯大厦B座十二层

办公地址：北京市西城区金融大街19号富凯大厦B座十二层

负责人：王丽

电 话：010-52682888

传 真：010-52682999

经办律师：徐建军、刘焕志

## （四）会计师事务所及经办注册会计师

名 称：安永华明会计师事务所（特殊普通合伙）

住 所：北京市东城区东长安街1号东方广场东方经贸城，东三办公楼16层

办公地址：北京市东城区东长安街1号东方广场东方经贸城，东三办公楼16层

法定代表人：葛明

经办注册会计师：李慧明，王珊珊

联系电话：（010）58152145

传真：（010）58114645

联系人：王珊珊

#### 四、基金的名称

工银瑞信新金融股票型证券投资基金

#### 五、基金的类型

股票型基金

#### 六、基金的投资目标

深入挖掘本基金所界定的新金融主题股票，分享经济转型和金融改革的红利，追求基金资产的稳健增值。

#### 七、基金的投资方向

本基金的投资范围为具有良好流动性的金融工具，包括国内依法公开发行上市交易的股票（包括中小板、创业板及其他中国证监会允许基金投资的股票）、权证、股指期货、债券资产（包括但不限于国债、金融债、企业债、公司债、次级债、可转换债券、分离交易可转债、央行票据、中期票据、短期融资券、超短期融资券等）、资产支持证券、债券回购、银行存款等固定收益类资产、现金，以及法律法规或中国证监会允许基金投资的其他金融工具（但须符合中国证监会的相关规定）。其中，股票占基金资产的比例为 80% - 95%，投资于本基金界定的新金融主题股票占非现金基金资产的比例不低于 80%。每个交易日日终在扣除股指期货合约需缴纳的交易保证金后，应当保持不低于基金资产净值的 5% 的现金或到期日在一年以内的政府债券。

#### 八、基金的投资策略

##### （一）资产配置策略

本基金将由投资研究团队及时跟踪市场环境变化，根据宏观经济运行态势、宏观经济政策变化、证券市场运行状况、国际市场变化情况等因素的深入研究，判断证券市场的发展趋势，结合行业状况、公司价值性和成长性分析，综合评价各类资产的风险收益水平。

在充足的宏观形势判断和策略分析的基础上，采用动态调整策略，在市场上涨阶段中，适当增加权益类资产配置比例，在市场下行周期中，适当降低权益类资产配置比例，力求实现基金财产的长期稳定增值，从而有效提高不同市场状况下基金资产的整体收益水平。

## （二）股票选择策略

### 1、新金融的界定

本基金所指的新金融主题是涵盖了金融和地产的“大金融”主题。新金融主题的界定包含：（1）传统金融机构，包括银行以及非银行金融机构，如保险、证券、信托等；（2）提供金融服务和金融产品的公司，其中，金融服务包括但不限于第三方支付、资金借贷、融资租赁、资信评估、金融咨询、金融担保、电子商务等；金融产品包括但不限于提供金融平台、金融系统、金融数据、金融资讯等；（3）受益于或未来可能受益于金融改革、互联网金融发展的公司；（4）从事土地开发、房屋建设、维修、管理，土地使用权的有偿划拨、转让、房屋所有权的买卖、租赁、房地产的抵押贷款等业务的房地产行业公司。

未来随着经济增长方式转变和金融改革深化，新金融主题的外延将会逐渐扩大，本基金将视实际情况调整上述对新金融主题股票的识别及认定。如因基金管理人界定新金融主题的方法调整或者上市公司经营发生变化不再属于本基金管理人所界定的新金融主题等，本基金持有的新金融主题股票的比例低于非现金基金资产的 80%，本基金将在三十个工作日之内进行调整。

### 2、个股选择

本基金在行业配置的基础上，通过定性分析和定量分析相结合的办法，选择具有核心竞争优势和持续增长潜力，且估值水平相对合理的新金融主题优质上市公司的股票进行重点投资。

#### （1）定性分析

本基金对上市公司的竞争优势进行定性评估。上市公司在行业中的相对竞争力是决定投资价值的重要依据，主要包括以下几个方面：

A、公司的竞争优势：重点考察公司的市场优势，在细分市场是否占据领先地位，是否具有品牌号召力或较高的行业知名度等；资源优势，包括是否拥有独特优势的物资或非物资资源，比如市场资源、专利技术等；产品优势，包括是否拥有对产品的定价能力等以及其他优势；

B、公司治理评估：本基金认为具有良好公司治理机制的公司具有以下几个方面的特征：

①公司治理框架保护并便于行使股东权利，公平对待所有股东；②尊重公司相关利益者的权利；③公司信息披露及时、准确、完整；④公司董事会勤勉、尽责，运作透明；⑤公司股东能够对董事会成员施加有效的监督，公司能够保证外部审计机构独立、客观地履行审计职责。不符合上述治理准则的公司，本基金将给予其较低的评级。

C、公司的盈利模式：对企业盈利模式的考察重点关注企业盈利模式的属性以及成熟程度，考察核心竞争力的不可复制性、可持续性、稳定性；

## （2）定量分析

本基金将对反映上市公司质量和增长潜力的成长性指标、财务指标和估值指标等进行定量分析，以挑选具有成长优势、财务优势和估值优势的个股。包括：成长性指标（收入增长率、营业利润增长率和净利润增长率等）、财务指标（毛利率、营业利润率、净利率、净资产收益率等）、估值指标（PE、PEG、PS 等）。

## （三）股指期货投资策略

本基金以提高投资效率更好地达到本基金的投资目标，在风险可控的前提下，本着谨慎原则，参与股指期货投资。本基金将根据对现货和期货市场的分析，发挥股指期货杠杆效应和流动性好的特点，采用股指期货在短期内取代部分现货，获取市场敞口，投资策略包括多头套期保值和空头套期保值。多头套期保值指当基金需要买入现货时，为避免市场冲击，提前建立股指期货多头头寸，然后逐步买入现货并解除股指期货多头，当完成现货建仓后将股指期货平仓；空头套期保值指当基金需要卖出现货时，先建立股指期货空头头寸，然后逐步卖出现货并解除股指期货空头，当现货全部清仓后将股指期货平仓。本基金在股指期货套期保值过程中，将定期测算投资组合与股指期货的相关性、投资组合 beta 的稳定性，精细化确定投资方案比例。

## （四）债券投资策略

本基金在固定收益证券投资与研究方面，实行投资策略研究专业化分工制度，专业研究人员分别从利率、债券信用风险等角度，提出独立的投资策略建议，经固定收益投资团队讨论，并经投资决策委员会批准后形成固定收益证券指导性投资策略。

### 1、利率策略

研究 GDP、物价、就业、国际收支等国民经济运行状况，分析宏观经济运行的可能情景，预测财政政策、货币政策等政府宏观经济政策取向，分析金融市场资金供求状况变化趋势及结构，在此基础上预测金融市场利率水平变动趋势，以及金融市场收益率曲线斜度变化趋势。

组合久期是反映利率风险最重要的指标，根据对市场利率水平的变化趋势的预期，综合宏观经济状况和货币政策等因素的分析判断，可以制定出组合的目标久期，预期市场利率水平将上升时，降低组合的久期，以规避债券价格下降的风险和资本损失，获得较高的再投资收益；预期市场利率将下降时，提高组合的久期，在市场利率实际下降时获得债券价格上升的收益，并获得较高利息收入。

## 2、信用策略

根据国民经济运行周期阶段，分析债券发行人所处行业发展前景，发行人业务发展状况，企业市场地位，财务状况，管理水平，债务水平等因素，评价债券发行人的信用风险，并根据特定债券的发行契约，评价债券的信用级别，确定债券的信用风险利差与投资价值。

## 3、债券选择与组合优化

本基金将根据债券市场情况，基于利率期限结构及债券的信用级别，在综合考虑流动性、市场分割、息票率、税赋特点、提前偿还和赎回等因素的基础上，评估债券投资价值，选择定价合理或者价值被低估的债券构建投资组合，并根据市场变化情况对组合进行优化。

## 4、可转换债券投资

可转换债券兼具权益类证券与固定收益类证券的特性，具有抵御下行风险、分享股票价格上涨收益的特点，是本基金的重要投资对象之一。本基金将选择公司基本素质优良、其对应的基础证券有着较高上涨潜力的可转换债券进行投资，并采用期权定价模型等数量化估值工具评定其投资价值，以合理价格买入并持有。

### （五）权证投资策略

本基金将因为上市公司进行股权分置改革、或增发配售等原因被动获得权证，或者本基金在进行套利交易、避险交易等情形下将主动投资权证。本基金进行权证投资时，将在对权证标的证券进行基本面研究及估值的基础上，结合隐含波动率、剩余期限、标的证券价格走势等参数，运用数量化期权定价模型，确定其合理内在价值，从而构建套利交易或避险交易组合，力求取得最优的风险调整收益。

### （六）资产支持证券投资策略

资产支持证券主要包括资产抵押贷款支持证券（ABS）、住房抵押贷款支持证券（MBS）等证券品种。本基金将重点对市场利率、发行条款、支持资产的构成及质量、提前偿还率、风险补偿收益和市场流动性等影响资产支持证券价值的因素进行分析，并辅助采用蒙特卡洛方法等数量化定价模型，评估资产支持证券的相对投资价值并做出相应的投资决策。

## 九、基金的业绩比较基准

本基金的业绩比较基准为： $80\% \times \text{沪深 300 指数收益率} + 20\% \times \text{中债综合指数收益率}$ 。  
如果今后法律法规发生变化，或者有更权威的、更能为市场普遍接受的业绩比较基准推出，经与基金托管人协商一致，本基金可在报中国证监会备案后变更业绩比较基准并及时公告。

## 十、基金的风险收益特征

本基金为股票型基金，预期收益和风险水平高于混合型基金、债券型基金与货币市场基金。

## 十一、基金的投资组合报告

本投资组合报告期为 2015 年 10 月 1 日起至 12 月 31 日止（财务数据未经审计）。

### 1. 报告期末基金资产组合情况

序号	项目	金额（元）	占基金总资产的比例（%）
1	权益投资	1,669,580,379.64	82.43
	其中：股票	1,669,580,379.64	82.43
2	基金投资	-	-
3	固定收益投资	-	-
	其中：债券	-	-
	资产支持证券	-	-
4	贵金属投资	-	-
5	金融衍生品投资	-	-
6	买入返售金融资产	-	-
	其中：买断式回购的买入返售金融资产	-	-
7	银行存款和结算备付金合计	299,046,328.93	14.76
8	其他资产	56,876,012.50	2.81
9	合计	2,025,502,721.07	100.00

注：由于四舍五入的原因金额占基金总资产的比例分项之和与合计可能有尾差。

### 2. 报告期末按行业分类的股票投资组合

代码	行业类别	公允价值（元）	占基金资产净值比例（%）
A	农、林、牧、渔业	249,737,468.12	12.42

B	采矿业	-	-
C	制造业	836,335,038.96	41.60
D	电力、热力、燃气及水生产和供应业	-	-
E	建筑业	24,597,441.60	1.22
F	批发和零售业	-	-
G	交通运输、仓储和邮政业	-	-
H	住宿和餐饮业	-	-
I	信息传输、软件和信息技术服务业	94,416,031.55	4.70
J	金融业	309,635,837.76	15.40
K	房地产业	94,724,086.92	4.71
L	租赁和商务服务业	-	-
M	科学研究和技术服务业	-	-
N	水利、环境和公共设施管理业	-	-
O	居民服务、修理和其他服务业	-	-
P	教育	19,478,474.73	0.97
Q	卫生和社会工作	-	-
R	文化、体育和娱乐业	40,656,000.00	2.02
S	综合	-	-
	合计	1,669,580,379.64	83.04

注：由于四舍五入的原因公允价值占基金资产净值的比例分项之和与合计可能有尾差。

### 3.报告期末按公允价值占基金资产净值比例大小排序的前十名股票投资明细

序号	股票代码	股票名称	数量（股）	公允价值（元）	占基金资产净值比例（%）
1	002458	益生股份	4,138,750	156,444,750.00	7.78
2	300285	国瓷材料	2,888,802	131,440,491.00	6.54
3	300429	强力新材	863,137	119,976,043.00	5.97
4	002234	民和股份	5,188,694	93,292,718.12	4.64
5	000563	陕国投A	5,553,047	83,962,070.64	4.18
6	000001	平安银行	6,888,888	82,597,767.12	4.11
7	300234	开尔新材	3,299,000	81,485,300.00	4.05
8	002474	榕基软件	1,699,948	40,713,754.60	2.02
9	000802	北京文化	1,200,000	40,656,000.00	2.02
10	600158	中体产业	1,456,500	37,985,520.00	1.89

### 4.报告期末按债券品种分类的债券投资组合

本基金本报告期末未持有债券。



**5.报告期末按公允价值占基金资产净值比例大小排序的前五名债券投资明细**

本基金本报告期末未持有债券。

**6.报告期末按公允价值占基金资产净值比例大小排序的前十名资产支持证券投资明细**

本基金本报告期末未持有资产支持证券。

**7.报告期末按公允价值占基金资产净值比例大小排序的前五名贵金属投资明细**

本基金本报告期末未持有贵金属。

**8.报告期末按公允价值占基金资产净值比例大小排序的前五名权证投资明细**

本基金本报告期末未持有权证。

**9.报告期末本基金投资的股指期货交易情况说明****9.1 报告期末本基金投资的股指期货持仓和损益明细**

本基金本报告期末未持有股指期货投资，也无期间损益。

**9.2 本基金投资股指期货的投资政策**

本报告期内，本基金未运用股指期货进行投资。

**10.报告期末本基金投资的国债期货交易情况说明****10.1 本期国债期货投资政策**

本报告期内，本基金未运用国债期货进行投资。

**10.2 报告期末本基金投资的国债期货持仓和损益明细**

本基金本报告期末未持有国债期货投资，也无期间损益。

**10.3 本期国债期货投资评价**

本报告期内，本基金未运用国债期货进行投资。

## 11.投资组合报告附注

**11.1 本基金投资的前十名证券的发行主体本期未出现被监管部门立案调查，或在报告编制日前一年内受到公开谴责、处罚的情形。**

**11.2 本基金投资的前十名股票未超出基金合同规定的备选股票库。**

### 11.3 其他资产构成

序号	名称	金额（元）
1	存出保证金	2,358,978.76
2	应收证券清算款	53,994,882.89
3	应收股利	-
4	应收利息	56,025.37
5	应收申购款	466,125.48
6	其他应收款	-
7	待摊费用	-
8	其他	-
9	合计	56,876,012.50

### 11.4 报告期末持有的处于转股期的可转换债券明细

本基金本报告期末未持有可转换债券。

### 11.5 报告期末前十名股票中存在流通受限情况的说明

本基金本报告期末前十名股票中不存在流通受限情况。

### 11.6 投资组合报告附注的其他文字描述部分

无。

## 十二、基金的业绩

基金管理人承诺以恪尽职守、诚实信用、勤勉尽责的原则管理和运用基金财产，但不保证基金一定盈利，也不向投资者保证最低收益。基金的过往业绩并不代表其未来表现。

投资有风险，投资者在作出投资决策前应仔细阅读本基金的招募说明书。

1、本基金合同生效日为2015年3月19日，基金合同生效以来（截至2015年12月31日）的投资业绩及同期基准的比较如下表所示：

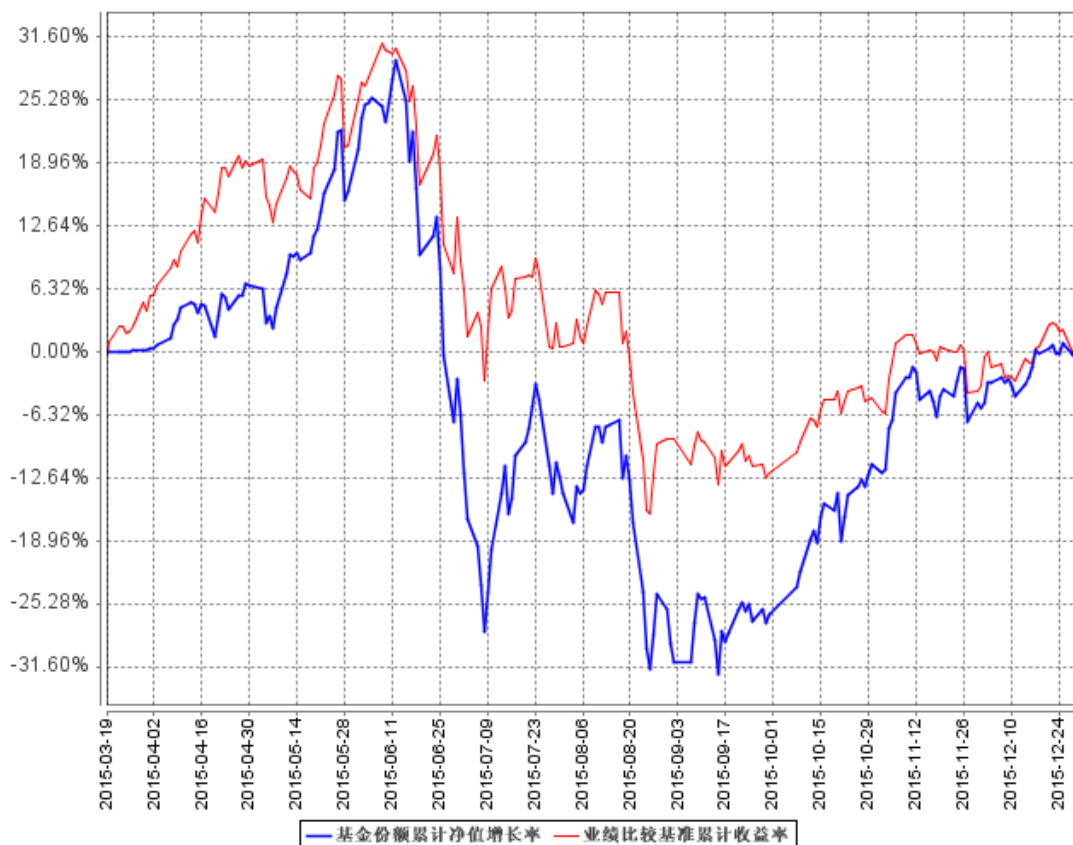
阶段	净值增长率①	净值增长率	业绩比较基准	业绩比较基准收	①-③	②-④
----	--------	-------	--------	---------	-----	-----

		标准差②	收益率③	益率标准差④		
2015. 3. 19 至 2015. 12. 31	1.00%	2.85%	-0.07%	2.09%	1.07%	0.76%
自基金合同生效日起 至今	1.00%	2.85%	-0.07%	2.09%	1.07%	0.76%

2、本基金合同生效以来基金累计净值增长率与同期业绩比较基准收益率变动的比较：

(2015年3月19日至2015年12月31日)

基金份额累计净值增长率与同期业绩比较基准收益率的历史走势对比图



注：1、本基金基金合同于2015年3月19日生效，截至报告期末，本基金基金合同生效不满一年。

2、按基金合同规定，本基金建仓期为六个月。建仓期满，本基金的各项投资比例应符合基金合同关于投资范围及投资限制的规定：本基金的投资范围为具有良好流动性的金融工具，包括国内依法公开发行上市交易的股票（包括中小板、创业板及其他中国证监会允许基金投资的股票）、权证、股指期货、债券资产（包括但不限于国债、金融债、企业债、公司债、次级债、可转换债券、分离交易可转债、央行票据、中期票据、短期融资券、超短期融资券等）、资产支持证券、债券回购、银行存款等固定收益类资产、现金，以及法律

法规或中国证监会允许基金投资的其他金融工具（但须符合中国证监会的相关规定）；股票占基金资产的比例为 80% - 95%，投资于本基金界定的新金融主题股票占非现金基金资产的比例不低于 80%。每个交易日日终在扣除股指期货合约需缴纳的交易保证金后，应当保持不低于基金资产净值的 5% 的现金或到期日在一年以内的政府债券。

### 十三、费用概览

#### (一) 与基金运作有关的费用

##### 1、基金费用的种类

- (1) 基金管理人的管理费；
- (2) 基金托管人的托管费；
- (3) 《基金合同》生效后与基金相关的信息披露费用；
- (4) 《基金合同》生效后与基金相关的会计师费、律师费、仲裁费和诉讼费；
- (5) 基金份额持有人大会费用；
- (6) 基金的证券、期货交易费用；
- (7) 基金的银行汇划费用；
- (8) 基金的相关账户的开户及维护费用；
- (9) 按照国家有关规定和《基金合同》约定，可以在基金财产中列支的其他费用。

##### 2、基金费用计提方法、计提标准和支付方式

###### (1) 基金管理人的管理费

本基金的管理费按前一日基金资产净值的 1.5 % 年费率计提。管理费的计算方法如下：

$$H = E \times 1.5 \% \div \text{当年天数}$$

H 为每日应计提的基金管理费

E 为前一日的基金资产净值

基金管理费每日计算，逐日累计至每月月末，按月支付，经基金管理人与基金托管人双方核对无误后，基金托管人于次月前 3 个工作日内从基金财产中一次性支付给基金管理人。若遇法定节假日、公休日等，支付日期顺延。

###### (2) 基金托管人的托管费

本基金的托管费按前一日基金资产净值的 0.25% 的年费率计提。托管费的计算方法如下：

$$H = E \times 0.25 \% \div \text{当年天数}$$

H 为每日应计提的基金托管费

E 为前一日的基金资产净值

基金托管费每日计算，逐日累计至每月月末，按月支付，经基金管理人与基金托管人双方核对无误后，基金托管人于次月前 3 个工作日内从基金财产中一次性支取。若遇法定节假日、公休日等，支付日期顺延。

(3) 上述“（一）基金费用的种类中第 3—9 项费用”，根据有关法规及相应协议规定，按费用实际支出金额列入当期费用，由基金托管人从基金财产中支付。

3、证券账户开户费用：证券账户开户费由基金托管人垫付，运作后由基金管理人向基金托管人发送划付指令，经基金托管人复核后于次日起 3 个工作日内从基金资产中一次性支付给基金托管人。

#### 4、不列入基金费用的项目

下列费用不列入基金费用：

- (1) 基金管理人和基金托管人因未履行或未完全履行义务导致的费用支出或基金财产的损失；
- (2) 基金管理人和基金托管人处理与基金运作无关的事项发生的费用；
- (3) 《基金合同》生效前的相关费用；
- (4) 其他根据相关法律法规及中国证监会的有关规定不得列入基金费用的项目。

5、在法律法规允许的条件下，基金管理人和基金托管人可协商酌情降低基金管理费和基金托管费，此项调整不需要基金份额持有人大会决议通过。基金管理人必须最迟于新的费率实施日前依照《信息披露办法》的有关规定在指定媒介上刊登公告。

#### （二）与基金销售有关的费用

##### 1、申购费

本基金对申购设置级差费率，投资者在一天之内如有多笔申购，适用费率按单笔分别计算。

本基金的申购费率如下表所示：

基金的申购费率结构

费用种类	申购金额 (M)	费率
申购费	M < 100 万	1.5%
	100 万 ≤ M < 300 万	1.0%

	300 万 $\leq$ M<500 万	0.8%
	500 万 $\leq$ M	按笔收取, 1,000 元/笔

注: M 为申购金额

本基金的申购费用由申购人承担, 主要用于本基金的市场推广、销售、注册登记等各项费用, 不列入基金财产。

## 2、赎回费

赎回费用由赎回基金份额的基金份额持有人承担, 在基金份额持有人赎回基金份额时收取。对持续持有期少于 30 日的投资人收取的赎回费将全额计入基金财产; 对持续持有期不少于 30 日但少于 3 个月的投资人收取的赎回费总额的 75% 计入基金财产; 对持续持有期不少于 3 个月但少于 6 个月的投资人收取的赎回费总额的 50% 计入基金财产; 对持续持有期不少于 6 个月的投资人收取的赎回费总额的 25% 计入基金财产 (1 年以 365 天计)。赎回费率随赎回基金份额持有期限的增加而递减, 具体费率如下:

基金的赎回费率结构

	持有期限	赎回费率
赎回费率	Y<7 天	1.5%
	7 天 $\leq$ Y<30 天	0.75%
	30 天 $\leq$ Y<1 年	0.50%
	1 年 $\leq$ Y<2 年	0.30%
	Y $\geq$ 2 年	0%

注: Y 为持有期限, 1 年指 365 天。

3、赎回费用未计入基金财产的部分用于支付登记费和其他必要的手续费。

4、基金管理人可以在基金合同约定的范围内调整费率或收费方式, 并最迟应于新的费率或收费方式实施日前依照《信息披露办法》的有关规定在指定媒介上公告。

5、基金管理人可以在不违反法律法规规定及基金合同约定的情形下根据市场情况制定基金促销计划, 定期或不定期地开展基金促销活动。在基金促销活动期间, 按相关监管部门要求履行必要手续后, 基金管理人可以适当调低基金申购费率和基金赎回费率。

### (三) 基金税收

本基金运作过程中涉及的各项纳税主体, 其纳税义务按国家税收法律、法规执行。

## 十四、对招募说明书更新部分的说明

本招募说明书依据《基金法》、《运作办法》、《销售管理办法》、《信息披露管理办法》及其它有关法律法规的要求进行了更新，主要更新的内容如下：

- 1、在“重要提示”部分，更新了相关信息。
- 2、在“三、基金管理人”部分，更新了基金管理人的主要人员情况相关信息。
- 3、在“四、基金托管人”部分，更新了基金托管人的相关信息。
- 4、在“五、相关服务机构”部分，更新了代销机构的信息。
- 5、在“九、基金的投资”部分，更新了2015年10月1日起至12月31日的投资组合报告。
- 6、在“十、基金的业绩”部分，更新了截止2015年12月31日基金的业绩。
- 7、在“二十一、对基金份额持有人的服务”部分，更新了关于电子化交易的相关信息。。
- 8、在“二十二、其他应披露事项”部分，更新了本基金招募说明书更新期间基金及基金管理人的有关公告。

上述内容仅为本更新招募说明书的摘要，投资人欲查询本更新招募说明书正文，可登陆工银瑞信基金管理有限公司网站[www.icbccs.com.cn](http://www.icbccs.com.cn)。

工银瑞信基金管理有限公司

二〇一六年四月二十九日