

嘉实新消费股票型证券投资基金 更新招募说明书摘要

(2016年第1号)

基金管理人：嘉实基金管理有限公司

基金托管人：中国建设银行股份有限公司

重要提示

嘉实新消费股票型证券投资基金（以下简称“本基金”）经中国证监会2015年1月23日证监许可[2015]111号《关于准予嘉实新消费股票型证券投资基金注册的批复》注册募集。本基金基金合同于2015年3月23日正式生效，自该日起本基金管理人开始管理本基金。

投资有风险，投资者申购本基金时应认真阅读本招募说明书。

基金的过往业绩并不预示其未来表现。

本摘要根据基金合同和基金招募说明书编写，并经中国证监会核准。基金合同是约定基金当事人之间权利、义务的法律文件。基金投资人自依基金合同取得基金份额，即成为基金份额持有人和本基金合同的当事人，其持有基金份额的行为本身即表明其对基金合同的承认和接受，并按照《证券投资基金法》、《运作办法》、基金合同及其他有关规定享有权利、承担义务。基金投资人欲了解基金份额持有人的权利和义务，应详细查阅基金合同。

基金管理人承诺以恪尽职守、诚实信用、勤勉尽责的原则管理和运用基金资产。但不保证基金一定盈利，也不向投资者保证最低收益。

本招募说明书已经本基金托管人复核。本招募说明书所载内容截止日为2016年3月23日（特别事项注明除外），有关财务数据和净值表现截止日为2015年12月31日。

一、基金管理人

（一）基金管理人基本情况

1、基本信息

| | |
|-------|---|
| 名称 | 嘉实基金管理有限公司 |
| 注册地址 | 中国（上海）自由贸易试验区世纪大道8号上海国金中心二期53层09-11单元 |
| 办公地址 | 北京市建国门北大街8号华润大厦8层 |
| 法定代表人 | 邓红国 |
| 总经理 | 赵学军 |
| 成立日期 | 1999年3月25日 |
| 注册资本 | 1.5亿元 |
| 股权结构 | 中诚信托有限责任公司40%，德意志资产管理（亚洲）有限公司30%，立信投资有限责任公司30%。 |
| 存续期间 | 持续经营 |
| 电话 | （010）65215588 |
| 传真 | （010）65185678 |
| 联系人 | 胡勇钦 |

嘉实基金管理有限公司经中国证监会证监基字[1999]5号文批准，于1999年3月25日成立，是中国第一批基金管理公司之一，是中外合资基金管理公司。公司注册地上海，总部设在北京并设深圳、成都、杭州、青岛、南京、福州、广州分公司。公司获得首批全国社保基金、企业年金投资管理人、QDII资格和特定资产管理业务资格。

（二）主要人员情况

1、基金管理人董事、监事、总经理及其他高级管理人员基本情况

邓红国先生，董事长，硕士，中共党员，1983年3月至1992年2月任物资部研究室、政策体制法规司副处长，1992年3月至2003年4月任中国人民银行国际司、外资金融机构管理司、银行监管一司、银行管理司副处长、处长、副巡视员，2003年5月至2010年3月任中国银监会银行监管三部副主任、四部主任，2010年4月至2014年10月任中诚信托有限责任公司董事长、党委书记、法定代表人，2014年12月2日起任嘉实基金管理有限公司董事长。

赵学军先生，董事、总经理，经济学博士，中共党员。曾就职于天津通信广播公司电视设计所、外经贸部中国仪器进出口总公司、北京商品交易所、天津纺织原材料交易所、商鼎期货经纪有限公司、北京证券有限公司、大成基金管理有限公司。2000年10月至今任嘉实基金管理有限公司董事、总经理。

高峰先生，董事，美国籍，美国纽约州立大学石溪分校博士。曾任所罗门兄弟公司利息衍生品副总裁，美国友邦金融产品集团结构产品部副总裁。自1996年加入德意志银行以来，曾任德意志银行（纽约、香港、新加坡）董事、全球市场部中国区主管、上海分行行长，2008年至今任德意志银行（中国）有限公司行长、德意志银行集团中国区总经理。

陈春艳女士，董事，硕士研究生。曾任中诚信托有限责任公司资金信贷部、信托开发部、信托事务部、信托业务一部、投资管理部信托经理、高级经理。2010年11月至今任中诚信托有限责任公司股权管理部部门负责人、部门经理。

Jonathan Paul Eilbeck 先生，董事，英国籍，南安普顿大学学士学位。曾任 Sena Consulting 公司咨询顾问，JP Morgan 固定收益亚太区 CFO、COO，JP Morgan Chase 固定收益亚太区 CFO、COO，德意志银行资产与财富管理全球首席运营官。2008年至今任德意志银行资产管理全球首席运营官。

韩家乐先生，董事，1990年毕业于清华大学经济管理学院，硕士研究生。1990年2月至2000年5月任海问证券投资咨询有限公司总经理；1994年至今任北京德恒有限责任公司总经理；2001年11月至今任立信投资有限责任公司董事长。

王巍先生，独立董事，美国福特姆大学文理学院国际金融专业博士。曾任职于中国建设银行辽宁分行。曾任中国银行总行国际金融研究所助理研究员，美国化学银行分析师，美国世界银行顾问，中国南方证券有限公司副总裁，万盟投资管理有限公司董事长。2004年至今任万盟并购集团董事长。

张维炯先生，独立董事、中共党员，教授、加拿大不列颠哥伦比亚大学商学院博士。曾任上海交通大学动力机械工程系教师，上海交通大学管理学院副教授、副院长。1997年至今任中欧国际工商学院教授、副院长。

汤欣先生，独立董事，中共党员，法学博士，清华大学法学院教授、清华大学商法研究中心副主任、《清华法学》副主编，汤姆森路透集团“中国商法”丛书编辑咨询委员会成员。曾兼任中国证券监督管理委员会第一、二届并购重组审核委员会委员，现兼任上海证券交易所上市委员会委员、中国上市公司协会独立董事委员会首任主任。

朱蕾女士，监事，中共党员，硕士研究生。曾任首都医科大学教师，中国保险监督管理委员会主任科员，国都证券有限责任公司高级经理，中欧基金管理有限公司发展战略官、北

京代表处首席代表、董事会秘书。2007年10月至今任中诚信托有限责任公司国际业务部总经理。

穆群先生，监事，经济师，硕士研究生。曾任西安电子科技大学助教，长安信息产业（集团）股份有限公司董事会秘书，北京德恒有限责任公司财务主管。2001年11月至今任立信投资有限公司财务总监。

龚康先生，监事，中共党员，博士研究生。2005年9月至今就职于嘉实基金管理有限公司人力资源部，历任人力资源高级经理、副总监、总监。

曾宪政先生，监事，法学硕士。1999年7月至2003年10月就职于首钢集团，2003年10月至2008年6月，为国浩律师集团（北京）事务所证券部律师。2008年7月至今，就职于嘉实基金管理有限公司法律稽核部、法律部，现任法律部总监。

宋振茹女士，副总经理，中共党员，硕士研究生，经济师。1981年6月至1996年10月任职于中办警卫局。1996年11月至1998年7月于中国银行海外行管理部任副处长。1998年7月至1999年3月任博时基金管理公司总经理助理。1999年3月至今任职于嘉实基金管理有限公司，历任督察员和公司副总经理。

王炜女士，督察长，中共党员，法学硕士。曾就职于中国政法大学法学院、北京市陆通联合律师事务所、北京市智浩律师事务所、新华保险股份有限公司。曾任嘉实基金管理有限公司法律部总监。

邵健先生，副总经理，硕士研究生。历任国泰证券行业研究员，国泰君安证券行业研究部副经理，嘉实基金管理有限公司基金经理、总经理助理。

李松林先生，副总经理，工商管理硕士。历任国元证券深圳证券部信息总监，南方证券金通证券部总经理助理，南方基金运作部副总监，嘉实基金管理有限公司总经理助理。

2、基金经理

（1）现任基金经理

颜媛女士，博士，7年证券从业经历。2008年7月至2009年8月，任职于长城基金管理有限公司，担任行业研究员，2009年9月加入嘉实基金，历任研究部研究员，研究部消费组组长。2015年3月23日至今任本基金基金经理。

（2）历任基金经理

2015年3月23日至2015年6月19日，陈勤先生任本基金基金经理。

3、股票投资决策委员会

本基金采取集体投资决策制度，股票投资决策委员会的成员包括：公司副总经理兼公司首席投资官（股票业务）邵健先生，公司总经理赵学军先生，公司研究总监陈少平女士，资

深基金经理邹唯先生、邵秋涛先生、胡涛先生，定量投资部负责人张自力先生。

4、上述人员之间均不存在近亲属关系。

二、基金托管人

一、基金托管人情况

(一) 基本情况

名称：中国建设银行股份有限公司(简称：中国建设银行)

住所：北京市西城区金融大街 25 号

办公地址：北京市西城区闹市口大街 1 号院 1 号楼

法定代表人：王洪章

成立时间：2004 年 09 月 17 日

组织形式：股份有限公司

注册资本：贰仟伍佰亿壹仟零玖拾柒万柒仟肆佰捌拾陆元整

存续期间：持续经营

基金托管资格批文及文号：中国证监会证监基字[1998]12 号

联系人：田 青

联系电话：(010)6759 5096

中国建设银行成立于 1954 年 10 月，是一家国内领先、国际知名的大型股份制商业银行，总部设在北京。中国建设银行于 2005 年 10 月在香港联合交易所挂牌上市(股票代码 939)，于 2007 年 9 月在上海证券交易所挂牌上市(股票代码 601939)。

2015 年 6 月末，本集团资产总额 182,192 亿元，较上年末增长 8.81%；客户贷款和垫款总额 101,571 亿元，增长 7.20%；客户存款总额 136,970 亿元，增长 6.19%。净利润 1,322 亿元，同比增长 0.97%；营业收入 3,110 亿元，同比增长 8.34%，其中，利息净收入同比增长 6.31%，手续费及佣金净收入同比增长 5.76%。成本收入比 23.23%，同比下降 0.94 个百分点。资本充足率 14.70%，处于同业领先地位。

物理与电子渠道协同发展。总行成立了渠道与运营管理部，全面推进渠道整合；营业网点“三综合”建设取得新进展，综合性网点达到 1.44 万个，综合营销团队达到 19,934 个、综合柜员占比达到 84%，客户可在转型网点享受便捷舒适的“一站式”服务。加快打造电子银

行的主渠道建设，有力支持物理渠道的综合化转型，电子银行和自助渠道账务性交易量占比达94.32%，较上年末提高6.29个百分点；个人网上银行客户、企业网上银行客户、手机银行客户分别增长8.19%、10.78%和11.47%；善融商务推出精品移动平台，个人商城手机客户端“建行善融商城”正式上线。

转型重点业务快速发展。2015年6月末，累计承销非金融企业债务融资工具2,374.76亿元，承销金额继续保持同业第一；证券投资基金托管只数和新发基金托管只数均列市场第一，成为首批香港基金内地销售代理人中唯一一家银行代理人；多模式现金池、票据池、银联单位结算卡等战略性产品市场份额不断扩大，现金管理品牌“禹道”的市场影响力持续提升；代理中央财政授权支付业务、代理中央非税收入收缴业务客户数保持同业第一，在同业中首家按照财政部要求实现中央非税收入收缴电子化上线试点。“鑫存管”证券客户保证金第三方存管客户数3,076万户，管理资金总额7,417.41亿元，均为行业第一。

2015年上半年，本集团各方面良好表现，得到市场与业界广泛认可，先后荣获国内外知名机构授予的40多项重要奖项。在英国《银行家》杂志2015年“世界银行1000强排名”中，以一级资本总额继续位列全球第2；在美国《福布斯》杂志2015年全球上市公司2000强排名中继续位列第2；在美国《财富》杂志2015年世界500强排名第29位，较上年上升9位；荣获美国《环球金融》杂志颁发的“2015年中国最佳银行”奖项；荣获中国银行业协会授予的“年度最具社会责任金融机构奖”和“年度社会责任最佳民生金融奖”两个综合大奖。

中国建设银行总行设投资托管业务部，下设综合处、基金市场处、证券保险资产市场处、理财信托股权市场处、QFII托管处、养老金托管处、清算处、核算处、监督稽核处等9个职能处室，在上海设有投资托管服务上海备份中心，共有员工210余人。自2007年起，托管部连续聘请外部会计师事务所对托管业务进行内部控制审计，并已经成为常规化的内控工作手段。

（二）主要人员情况

赵观甫，投资托管业务部总经理，曾先后在中国建设银行郑州市分行、总行信贷部、总行信贷二部、行长办公室工作，并在中国建设银行河北省分行营业部、总行个人银行业务部、总行审计部担任领导职务，长期从事信贷业务、个人银行业务和内部审计等工作，具有丰富的客户服务和业务管理经验。

张军红，投资托管业务部副总经理，曾就职于中国建设银行青岛分行、中国建设银行总行零售业务部、个人银行业务部、行长办公室，长期从事零售业务和个人存款业务管理工作，具有丰富的客户服务和业务管理经验。

张力铮，投资托管业务部副总经理，曾就职于中国建设银行总行建筑经济部、信贷二部、信贷部、信贷管理部、信贷经营部、公司业务部，并在总行集团客户部和中国建设银行北京市分行担任领导职务，长期从事信贷业务和集团客户业务等工作，具有丰富的客户服务和业务管理经验。

黄秀莲，投资托管业务部副总经理，曾就职于中国建设银行总行会计部，长期从事托管业务管理等工作，具有丰富的客户服务和业务管理经验。

（三）基金托管业务经营情况

作为国内首批开办证券投资基金托管业务的商业银行，中国建设银行一直秉持“以客户为中心”的经营理念，不断加强风险管理和内部控制，严格履行托管人的各项职责，切实维护资产持有人的合法权益，为资产委托人提供高质量的托管服务。经过多年稳步发展，中国建设银行托管资产规模不断扩大，托管业务品种不断增加，已形成包括证券投资基金、社保基金、保险资金、基本养老个人账户、QFII、企业年金等产品在内的托管业务体系，是目前国内托管业务品种最齐全的商业银行之一。截至 2015 年末，中国建设银行已托管 556 只证券投资基金。中国建设银行专业高效的托管服务能力和业务水平，赢得了业内的高度认同。中国建设银行自 2009 年至今连续五年被国际权威杂志《全球托管人》评为“中国最佳托管银行”。

三、相关服务机构

（一）基金份额发售机构

1、直销机构：

（1）嘉实基金管理有限公司直销中心

| | | | |
|------|-------------------------------|----|----------------|
| 办公地址 | 北京市东城区建国门南大街 7 号万豪中心 D 座 12 层 | | |
| 电话 | (010) 65215588 | 传真 | (010) 65215577 |
| 联系人 | 赵佳 | | |

（2）嘉实基金管理有限公司上海直销中心

| | | | |
|------|---|----|----------------|
| 办公地址 | 上海市浦东新区世纪大道 8 号上海国金中心 2 期 53 层 09-11 单元 | | |
| 电话 | (021) 38789658 | 传真 | (021) 68880023 |
| 联系人 | 邵琦 | | |

（3）嘉实基金管理有限公司成都分公司

| | | | |
|------|-------------------------------------|----|----------------|
| 办公地址 | 成都市高新区交子大道177号中海国际中心A座2单元21层04-05单元 | | |
| 电话 | (028) 86202100 | 传真 | (028) 86202100 |
| 联系人 | 王启明 | | |

(4) 嘉实基金管理有限公司深圳分公司

| | | | |
|------|-------------------------|----|-----------------|
| 办公地址 | 深圳市福田区益田路6001号太平金融大厦16层 | | |
| 电话 | (0755) 84362200 | 传真 | (0755) 25870663 |
| 联系人 | 陈寒梦 | | |

(5) 嘉实基金管理有限公司青岛分公司

| | | | |
|------|----------------------------|----|-----------------|
| 办公地址 | 青岛市市南区香港中路10号颐和国际大厦A座3502室 | | |
| 电话 | (0532) 66777766 | 传真 | (0532) 66777676 |
| 联系人 | 胡洪峰 | | |

(6) 嘉实基金管理有限公司杭州分公司

| | | | |
|------|--------------------------|----|-----------------|
| 办公地址 | 杭州市西湖区杭大路15号嘉华国际商务中心313室 | | |
| 电话 | (0571) 87759328 | 传真 | (0571) 87759331 |
| 联系人 | 章文雷 | | |

(7) 嘉实基金管理有限公司福州分公司

| | | | |
|------|--------------------------|----|-----------------|
| 办公地址 | 福州市鼓楼区五四路158号环球广场25层04单元 | | |
| 电话 | (0591) 88013673 | 传真 | (0591) 88013670 |
| 联系人 | 吴志锋 | | |

(8) 嘉实基金管理有限公司南京分公司

| | | | |
|------|----------------------------|----|----------------|
| 办公地址 | 南京市白下区中山东路288号新世纪广场A座4202室 | | |
| 电话 | (025) 66671118 | 传真 | (025) 66671100 |
| 联系人 | 徐莉莉 | | |

(9) 嘉实基金管理有限公司广州分公司

| | | | |
|------|---------------------------------|----|----------------|
| 办公地址 | 广州市天河区珠江西路5号广州国际金融中心50层05-06A单元 | | |
| 电话 | (020) 88832125 | 传真 | (020) 81552120 |
| 联系人 | 周炜 | | |

2、代销机构

(1) 中国建设银行股份有限公司

| | | | |
|-------|-----------------------------|------|-------|
| 住所 | 北京市西城区金融大街 25 号 | | |
| 办公地址 | 北京市西城区闹市口大街 1 号院 1 号楼长安兴融中心 | | |
| 法定代表人 | 王洪章 | | |
| 网址 | www.ccb.com | 客服电话 | 95533 |

(2) 中国工商银行股份有限公司

| | | | |
|---------|-------------------|------|-------|
| 住所、办公地址 | 北京市西城区复兴门内大街 55 号 | | |
| 法定代表人 | 姜建清 | 联系人 | 陶仲伟 |
| 传真 | 010-66107914 | | |
| 网址 | www.icbc.com.cn | 客服电话 | 95588 |

(3) 中国银行股份有限公司

| | | | |
|-------|----------------------------|------|----------------|
| 办公地址 | 北京市西城区复兴门内大街 1 号中国银行总行办公大楼 | | |
| 注册地址 | 北京市西城区复兴门内大街 1 号 | | |
| 法定代表人 | 田国立 | | |
| 电话 | (010) 66596688 | 传真 | (010) 66594946 |
| 网址 | www.boc.cn | 客服电话 | 95566 |

(4) 交通银行股份有限公司

| | | | |
|-------|------------------|------|--------------|
| 办公地址 | 上海市银城中路 188 号 | | |
| 注册地址 | 上海市银城中路 188 号 | | |
| 法定代表人 | 牛锡明 | 联系人 | 张宏革 |
| 电话 | 021-58781234 | 传真 | 021-58408483 |
| 网址 | www.bankcomm.com | 客服电话 | 95559 |

(5) 招商银行股份有限公司

| | | | |
|---------|----------------------|------|-----------------|
| 住所、办公地址 | 深圳市深南大道 7088 号招商银行大厦 | | |
| 法定代表人 | 李建红 | 联系人 | 邓炯鹏 |
| 电话 | (0755) 83198888 | 传真 | (0755) 83195050 |
| 网址 | www.cmbchina.com | 客服电话 | 95555 |

(6) 中信银行股份有限公司

| | | | |
|---------|------------------|------|-------|
| 住所、办公地址 | 北京市东城区朝阳门北大街 9 号 | | |
| 法定代表人 | 常振明 | 联系人 | 廉赵峰 |
| 网址 | bank.ecitic.com | 客服电话 | 95558 |

(7) 上海浦东发展银行股份有限公司

| | | | |
|------|---------------|--|--|
| 办公地址 | 上海市中山东一路 12 号 | | |
|------|---------------|--|--|

| | | | |
|-------|-----------------|------|----------------|
| 注册地址 | 上海市中山东一路 12 号 | | |
| 法定代表人 | 吉晓辉 | 联系人 | 高天、虞谷云 |
| 电话 | (021) 61618888 | 传真 | (021) 63604199 |
| 网址 | www.spdb.com.cn | 客服电话 | 95528 |

(8) 平安银行股份有限公司

| | | | |
|---------|---------------------------|------|-----------------|
| 住所、办公地址 | 广东省深圳市深南东路 5047 号深圳发展银行大厦 | | |
| 法定代表人 | 肖遂宁 | 联系人 | 张青 |
| 电话 | 0755-22166118 | 传真 | 0755-82080406 |
| 网址 | www.bank.pingan.com | 客服电话 | 95511-3 或 95501 |

(9) 北京农村商业银行股份有限公司

| | | | |
|-------|-----------------------|------|----------------|
| 办公地址 | 北京市朝阳区朝阳门北大街 16 号元亨大厦 | | |
| 注册地址 | 北京市朝阳区朝阳门北大街 16 号元亨大厦 | | |
| 法定代表人 | 王金山 | 联系人 | 王薇娜 |
| 电话 | (010) 85605006 | 传真 | (010) 85605345 |
| 网址 | www.bjrcb.com | 客服电话 | 96198 |

(10) 江苏银行股份有限公司

| | | | |
|---------|-----------------|------|-------------------------------|
| 住所、办公地址 | 南京市洪武北路 55 号 | | |
| 法定代表人 | 夏平 | 联系人 | 展海军 |
| 电话 | (025) 58587018 | 传真 | (025) 58587038 |
| 网址 | www.jsbchina.cn | 客服电话 | (025) 96098 、 4008696098 |

(11) 渤海银行股份有限公司

| | | | |
|---------|---------------------|------|----------------|
| 住所、办公地址 | 天津市河西区马场道 201-205 号 | | |
| 法定代表人 | 刘宝凤 | 联系人 | 王宏 |
| 电话 | (022) 58316666 | 传真 | (022) 58316569 |
| 网址 | www.cbhb.com.cn | 客服电话 | 400-888-8811 |

(12) 深圳农村商业银行股份有限公司

| | | | |
|---------|----------------------------|------|------------------------------------|
| 住所、办公地址 | 广东省深圳市罗湖区深南东路 3038 号合作金融大厦 | | |
| 法定代表人 | 李伟 | 联系人 | 王璇 |
| 电话 | 0755-25188269 | 传真 | 0755-25188785 |
| 网址 | www.4001961200.com | 客服电话 | 961200 (深圳) 4001961200 (全国) |

(13) 乌鲁木齐商业银行股份有限公司

| | | | |
|----|---------------|--|--|
| 住所 | 乌鲁木齐市新华北路 8 号 | | |
|----|---------------|--|--|

| | | | |
|-------|-------------------|------|----------------|
| 办公地址 | 乌鲁木齐市新华北路8号商业银行大厦 | | |
| 法定代表人 | 农惠臣 | 联系人 | 何佳 |
| 电话 | (0991) 8824667 | 传真 | (0991) 8824667 |
| 网址 | www.uccb.com.cn | 客服电话 | (0991) 96518 |

(14) 东莞农村商业银行股份有限公司

| | | | |
|-------|-----------------------|------|---------------|
| 住所 | 东莞市东城区鸿福东路2号东莞农商银行大厦。 | | |
| 办公地址 | 东莞市东城区鸿福东路2号东莞农商银行大厦 | | |
| 法定代表人 | 何沛良 | 联系人 | 谭少筠 |
| 电话 | 0769-22866255 | 传真 | 0769-22866282 |
| 网址 | www.drcbank.com | 客服电话 | (0769) 961122 |

(15) 天津银行股份有限公司

| | | | |
|---------|-------------------------|------|----------------|
| 住所、办公地址 | 天津市河西区友谊路15号 | | |
| 法定代表人 | 王金龙 | 联系人 | 杨森 |
| 电话 | (022) 28405330 | 传真 | (022) 28405631 |
| 网址 | www.bank-of-tianjin.com | 客服电话 | 4006-960296 |

(16) 河北银行股份有限公司

| | | | |
|---------|-----------------|------|---------------|
| 住所、办公地址 | 石家庄市平安北大街28号 | | |
| 法定代表人 | 乔志强 | 联系人 | 王娟 |
| 电话 | 0311-88627587 | 传真 | 0311-88627027 |
| 网址 | www.hebbank.com | 客服电话 | 4006129999 |

(17) 成都农村商业银行股份有限公司

| | | | |
|-------|-----------------------|------|--------------|
| 办公地址 | 四川省成都市武侯区科华中路88号 | | |
| 注册地址 | 四川省成都市武侯区科华中路88号 | | |
| 法定代表人 | 陈萍 | 联系人 | 杨琪 |
| 电话 | 028-85315412 | 传真 | 028-85190961 |
| 网址 | http://www.cdrcb.com/ | 客服电话 | 028-962711 |

(18) 苏州银行股份有限公司

| | | | |
|-------|--------------------|------|---------------|
| 办公地址 | 江苏省苏州市钟园路728号 | | |
| 注册地址 | 江苏省苏州市东吴北路143号 | | |
| 法定代表人 | 王兰凤 | 联系人 | 熊志强 |
| 电话 | 0512-69868390 | 传真 | 0512-69868370 |
| 网址 | www.suzhoubank.com | 客服电话 | 0512-96067 |

(19) 福建海峡银行股份有限公司

| | | | |
|-------|---------------------|------|---------------|
| 办公地址 | 福建省福州市晋安区六一北路 158 号 | | |
| 注册地址 | 福建省福州市晋安区六一北路 158 号 | | |
| 法定代表人 | 苏素华 | 联系人 | 黄钰雯 |
| 电话 | 0591-83967183 | 传真 | 0591-87330926 |
| 网址 | www.fjhxbank.com | 客服电话 | 4008939999 |

(20) 和讯信息科技有限公司

| | | | |
|-------|--------------------------|------|--------------|
| 办公地址 | 北京市朝阳区朝外大街 22 号泛利大厦 10 层 | | |
| 注册地址 | 北京市朝阳区朝外大街 22 号泛利大厦 10 层 | | |
| 法定代表人 | 王莉 | 联系人 | 刘洋 |
| 电话 | 021-20835785 | 传真 | 021-20835879 |
| 网址 | licaike.hexun.com | 客服电话 | 4009200022 |

(21) 诺亚正行（上海）基金销售投资顾问有限公司

| | | | |
|-------|------------------------------|------|--------------|
| 办公地址 | 上海市杨浦区昆明路 508 号北美广场 B 座 12 楼 | | |
| 注册地址 | 上海市虹口区飞虹路 360 弄 9 号 3724 室 | | |
| 法定代表人 | 汪静波 | 联系人 | 李娟 |
| 电话 | 021-80359115 | 传真 | 021-38509777 |
| 网址 | www.noah-fund.com | 客服电话 | 400-821-5399 |

(22) 上海好买基金销售有限公司

| | | | |
|-------|----------------------------------|------|--------------|
| 办公地址 | 上海市浦东南路 1118 号鄂尔多斯国际大厦 903~906 室 | | |
| 注册地址 | 上海市虹口区场中路 685 弄 37 号 4 号楼 449 室 | | |
| 法定代表人 | 杨文斌 | 联系人 | 张茹 |
| 电话 | 021-20613999 | 传真 | 021-68596916 |
| 网址 | www.ehowbuy.com | 客服电话 | 4007009665 |

(23) 杭州数米基金销售有限公司

| | | | |
|-------|-------------------------------|------|---------------|
| 办公地址 | 浙江省杭州市滨江区江南大道 3588 号恒生大厦 12 楼 | | |
| 注册地址 | 杭州市余杭区仓前街道海曙路东 2 号 | | |
| 法定代表人 | 陈柏青 | 联系人 | 张裕 |
| 电话 | 021-60897840 | 传真 | 0571-26697013 |
| 网址 | http://www.fund123.cn/ | 客服电话 | 4000-766-123 |

(24) 上海长量基金销售投资顾问有限公司

| | | | |
|-------|--------------------------------|-----|-----|
| 办公地址 | 上海市浦东新区浦东大道 555 号裕景国际 B 座 16 层 | | |
| 注册地址 | 上海市浦东新区高翔路 526 号 2 幢 220 室 | | |
| 法定代表人 | 张跃伟 | 联系人 | 单丙焯 |

| | | | |
|----|-------------------|------|--------------|
| 电话 | 021-20691869 | 传真 | 021-20691861 |
| 网址 | www.erichfund.com | 客服电话 | 400-089-1289 |

(25) 浙江同花顺基金销售有限公司

| | | | |
|-------|---------------------------|------|--------------|
| 办公地址 | 浙江省杭州市翠柏路7号杭州电子商务产业园2号楼2楼 | | |
| 注册地址 | 浙江省杭州市文二西路一号元茂大厦903室 | | |
| 法定代表人 | 凌顺平 | 联系人 | 林海明 |
| 传真 | 0571-86800423 | | |
| 网址 | www.5ifund.com | 客服电话 | 4008-773-772 |

(26) 嘉实财富管理有限公司

| | | | |
|---------|---------------------------------|------|--------------|
| 住所、办公地址 | 上海市浦东新区世纪大道8号上海国金中心2期53层12-15单元 | | |
| 法定代表人 | 赵学军 | 联系人 | 景琪 |
| 电话 | 021-38789658 | 传真 | 021-68880023 |
| 网址 | www.harvestwm.cn | 客服电话 | 400-021-8850 |

(27) 宜信普泽投资顾问(北京)有限公司

| | | | |
|-------|---------------------------|------|--------------|
| 办公地址 | 北京市朝阳区建国路88号SOHO现代城C座1809 | | |
| 注册地址 | 北京市朝阳区建国路88号9号楼15层1809 | | |
| 法定代表人 | 沈伟桦 | 联系人 | 程刚 |
| 电话 | 010-52855713 | 传真 | 010-85894285 |
| 网址 | www.yixinfund.com | 客服电话 | 400-6099-200 |

(28) 众升财富(北京)基金销售有限公司

| | | | |
|-------|-------------------------------|------|--------------|
| 办公地址 | 北京市朝阳区北四环中路27号院5号楼3201内3201单元 | | |
| 注册地址 | 北京市朝阳区北四环中路27号院5号楼3201内3201单元 | | |
| 法定代表人 | 李招弟 | 联系人 | 高晓芳 |
| 电话 | 010-59393923 | 传真 | 010-59393074 |
| 网址 | www.wy-fund.com | 客服电话 | 400-059-8888 |

(29) 深圳腾元基金销售有限公司

| | | | |
|-------|--------------------------------------|------|---------------|
| 办公地址 | 广东省深圳市福田区金田路2028号卓越世纪中心1号楼1806-1808室 | | |
| 注册地址 | 广东省深圳市福田区金田路2028号卓越世纪中心1号楼1806-1808室 | | |
| 法定代表人 | 曾革 | 联系人 | 鄢萌莎 |
| 电话 | 0755-33376922 | 传真 | 0755-33065516 |
| 网址 | www.tenyuanfund.com | 客服电话 | 4006877899 |

(30) 中经北证(北京)资产管理有限公司

| | | | |
|-------|------------------------------------|------|--------------|
| 办公地址 | 北京市西城区北礼士路甲 129 号 3 号楼创新工场一层 109-1 | | |
| 注册地址 | 北京市西城区北礼士路甲 129 号 | | |
| 法定代表人 | 徐福星 | 联系人 | 徐娜 |
| 电话 | 010-68292940 | 传真 | 010-68292941 |
| 网址 | www.bzfunds.com | 客服电话 | 010-68292745 |

(31) 上海汇付金融服务有限公司

| | | | |
|-------|---------------------------|------|--------------|
| 办公地址 | 上海市中山南路 100 号金外滩国际广场 19 楼 | | |
| 注册地址 | 上海市中山南路 100 号金外滩国际广场 19 楼 | | |
| 法定代表人 | 冯修敏 | 联系人 | 陈云卉 |
| 电话 | 021-33323998 | 传真 | 021-33323837 |
| 网址 | 暂无 | 客服电话 | 400-820-2819 |

(32) 北京乐融多源投资咨询有限公司

| | | | |
|-------|---------------------------------|------|--------------|
| 办公地址 | 北京市朝阳区西大望路 1 号 1 号楼 16 层 1603 室 | | |
| 注册地址 | 北京市朝阳区西大望路 1 号 1 号楼 16 层 1603 室 | | |
| 法定代表人 | 董浩 | 联系人 | 张婷婷 |
| 电话 | 18510450202 | 传真 | 010-56580660 |
| 网址 | www.jimufund.com | 客服电话 | 400-068-1176 |

(33) 上海陆金所资产管理有限公司

| | | | |
|-------|--------------------------------|------|--------------|
| 办公地址 | 上海市浦东新区陆家嘴环路 1333 号 14 楼 | | |
| 注册地址 | 上海市浦东新区陆家嘴环路 1333 号 14 楼 09 单元 | | |
| 法定代表人 | 郭坚 | 联系人 | 宁博宇 |
| 电话 | 021-20665952 | 传真 | 021-22066653 |
| 网址 | www.lufunds.com | 客服电话 | 4008219031 |

(34) 大泰金石投资管理有限公司

| | | | |
|-------|------------------------------------|------|--------------|
| 办公地址 | 江苏省南京市建邺区江东中路 222 号奥体中心（西便门）文体创业中心 | | |
| 注册地址 | 南京市建邺区江东中路 222 号南京奥体中心现代五项馆 2105 室 | | |
| 法定代表人 | 袁顾明 | 联系人 | 朱海涛 |
| 电话 | 15921264785 | 传真 | 025-68206820 |
| 网址 | http://www.dtfunds.com | 客服电话 | 400-928-2266 |

(35) 珠海盈米财富管理有限公司

| | | | |
|------|--|--|--|
| 办公地址 | 广东省广州市海珠区琶洲大道东 1 号保利国际广场南塔 12 楼 B1201-1203 | | |
|------|--|--|--|

| | | | |
|-------|--------------------------|------|--------------|
| 注册地址 | 广东省珠海市横琴新区宝华路6号105室-3491 | | |
| 法定代表人 | 肖雯 | 联系人 | 黄敏嫦 |
| 电话 | 020-89629019 | 传真 | 020-89629011 |
| 网址 | www.yingmi.cn | 客服电话 | 020-89629066 |

(36) 中证金牛（北京）投资咨询有限公司

| | | | |
|-------|--------------------------|------|--------------|
| 办公地址 | 北京市宣武门外大街甲一号新华社第三工作区A座5层 | | |
| 注册地址 | 北京市丰台区东管头1号2号楼2-45室 | | |
| 法定代表人 | 彭运年 | 联系人 | 仲甜甜 |
| 电话 | 010-59336492 | 传真 | 010-59336510 |
| 网址 | www.jnlc.com/ | 客服电话 | 010-59336512 |

(37) 泉州银行股份有限公司

| | | | |
|-------|----------------------|------|---------------|
| 办公地址 | 福建省泉州市丰泽区云鹿路3号 | | |
| 注册地址 | 福建省泉州市丰泽区云鹿路3号 | | |
| 法定代表人 | 傅子能 | 联系人 | 董培姗、王燕玲 |
| 电话 | 0595-22551071 | 传真 | 0595-22578871 |
| 网址 | http://www.qzccb.com | 客服电话 | 4008896312 |

(38) 浙江乐清农村商业银行股份有限公司

| | | | |
|-------|-------------------|------|---------------|
| 办公地址 | 浙江省乐清市城南街道伯乐西路99号 | | |
| 注册地址 | 浙江省乐清市城南街道伯乐西路99号 | | |
| 法定代表人 | 高剑飞 | 联系人 | 金晓娇 |
| 电话 | 0577-61566028 | 传真 | 0577-61566063 |
| 网址 | www.yqbank.com | 客服电话 | 4008896596 |

(39) 贵阳银行股份有限公司

| | | | |
|-------|---------------|------|---------------|
| 办公地址 | 贵州省贵阳市中华北路77号 | | |
| 注册地址 | 贵州省贵阳市中华北路77号 | | |
| 法定代表人 | 陈宗权 | 联系人 | 黎荣荣 |
| 电话 | 18092299120 | 传真 | 0851-86851953 |
| 网址 | www.gycb.cn | 客服电话 | 4001196033 |

(40) 天相投资顾问有限公司

| | | | |
|-------|---------------------------------|-----|--------------|
| 办公地址 | 北京市西城区新街口外大街28号C座5层 邮编：100088 | | |
| 注册地址 | 北京市西城区金融街19号富凯大厦B座701 邮编：100032 | | |
| 法定代表人 | 林义相 | 联系人 | 尹伶 |
| 电话 | 010-66045529 | 传真 | 010-66045518 |

| | | | |
|----|---|------|--------------|
| 网址 | http://www.jjm.com.cn http://www.txsec.com | 客服电话 | 010-66045678 |
|----|---|------|--------------|

(41) 中信建投证券股份有限公司

| | | | |
|-------|---------------------|------|----------------|
| 住所 | 北京市朝阳区安立路 66 号 4 号楼 | | |
| 办公地址 | 北京市朝阳区门内大街 188 号 | | |
| 法定代表人 | 王常青 | 联系人 | 权唐 |
| 电话 | (010) 65183880 | 传真 | (010) 65182261 |
| 网址 | www.csc108.com | 客服电话 | 400-8888-108 |

(42) 国信证券股份有限公司

| | | | |
|-------|---------------------------------|------|---------------|
| 注册地址 | 深圳市罗湖区红岭中路 1012 号国信证券大厦十六层至二十六层 | | |
| 法定代表人 | 何如 | 联系人 | 周杨 |
| 电话 | 0755-82130833 | 传真 | 0755-82133952 |
| 网址 | www.guosen.com.cn | 客服电话 | 95536 |

(43) 中信证券股份有限公司

| | | | |
|---------|-----------------------|------|----------------|
| 住所、办公地址 | 北京市朝阳区亮马桥路 48 号中信证券大厦 | | |
| 法定代表人 | 王东明 | 联系人 | 陈忠 |
| 电话 | (010) 60833722 | 传真 | (010) 60833739 |
| 网址 | www.cs.ecitic.com | 客服电话 | 95558 |

(44) 中国银河证券股份有限公司

| | | | |
|---------|---------------------------|------|--------------|
| 住所、办公地址 | 北京市西城区金融大街 35 号国际企业大厦 C 座 | | |
| 法定代表人 | 陈有安 | 联系人 | 邓颜 |
| 电话 | (010) 66568292 | 传真 | 010-66568990 |
| 网址 | www.chinastock.com.cn | 客服电话 | 400-8888-888 |

(45) 中信证券（浙江）有限责任公司

| | | | |
|---------|--------------------------|------|---------------|
| 住所、办公地址 | 浙江省杭州市解放东路 29 号迪凯银座 22 层 | | |
| 注册地址 | 浙江省杭州市解放东路 29 号迪凯银座 22 层 | | |
| 法定代表人 | 沈强 | 联系人 | 王霏霏 |
| 电话 | 0571-85783737 | 传真 | 0571-85106383 |
| 网址 | www.bigsun.com.cn | 客服电话 | (0571) 95548 |

(46) 渤海证券股份有限公司

| | | | |
|-------|-----------------------------|-----|-----|
| 住所 | 天津经济技术开发区第二大街 42 号写字楼 101 室 | | |
| 办公地址 | 天津市南开区滨水西道 8 号 | | |
| 法定代表人 | 杜庆平 | 联系人 | 王兆权 |

| | | | |
|----|----------------|------|----------------|
| 电话 | (022) 28451861 | 传真 | (022) 28451892 |
| 网址 | www.bhzq.com | 客服电话 | 4006515988 |

(47) 中信证券(山东)有限责任公司

| | | | |
|---------|------------------------------|------|-----------------|
| 住所、办公地址 | 青岛市崂山区深圳路 222 号青岛国际金融广场 1 号楼 | | |
| 法定代表人 | 杨宝林 | 联系人 | 吴忠超 |
| 电话 | (0532) 85022326 | 传真 | (0532) 85022605 |
| 网址 | www.citicssd.com | 客服电话 | 95548 |

(48) 东吴证券股份有限公司

| | | | |
|---------|-----------------|------|-----------------|
| 住所、办公地址 | 苏州工业园区翠园路 181 号 | | |
| 法定代表人 | 吴永敏 | 联系人 | 方晓丹 |
| 电话 | (0512) 65581136 | 传真 | (0512) 65588021 |
| 网址 | www.dwzq.com.cn | 客服电话 | 4008601555 |

(49) 信达证券股份有限公司

| | | | |
|---------|-----------------------|------|----------------|
| 住所、办公地址 | 北京市西城区闹市口大街 9 号院 1 号楼 | | |
| 法定代表人 | 高冠江 | 联系人 | 唐静 |
| 电话 | (010) 63081000 | 传真 | (010) 63080978 |
| 网址 | www.cindasc.com | 客服电话 | 95321 |

(50) 长城证券有限责任公司

| | | | |
|---------|------------------------------------|------|----------------------------|
| 住所、办公地址 | 深圳市福田区深南大道 6008 号特区报业大厦 14、16、17 层 | | |
| 法定代表人 | 黄耀华 | 联系人 | 刘阳 |
| 电话 | (0755) 83516289 | 传真 | (0755) 83515567 |
| 网址 | www.cgws.com | 客服电话 | 4006668888、(0755) 33680000 |

(51) 光大证券股份有限公司

| | | | |
|---------|------------------|------|---------------------|
| 住所、办公地址 | 上海市静安区新闻路 1508 号 | | |
| 法定代表人 | 薛峰 | 联系人 | 刘晨、李芳芳 |
| 电话 | (021) 22169999 | 传真 | (021) 22169134 |
| 网址 | www.ebscn.com | 客服电话 | 4008888788、10108998 |

(52) 广州证券股份有限公司

| | | | |
|---------|------------------------------------|------|--------------|
| 住所、办公地址 | 广州市天河区珠江新城珠江西路 5 号广州国际金融中心 19、20 楼 | | |
| 法定代表人 | 邱三发 | 联系人 | 林洁茹 |
| 电话 | 020-88836999 | 传真 | 020-88836654 |
| 网址 | www.gzs.com.cn | 客服电话 | (020) 961303 |

(53) 上海证券有限责任公司

| | | | |
|---------|-------------------------|------|------------------------------|
| 住所、办公地址 | 上海市四川中路 213 号久事商务大厦 7 楼 | | |
| 法定代表人 | 龚德雄 | 联系人 | 许曼华 |
| 电话 | (021) 53686888 | 传真 | (021) 53686100-7008 |
| 网址 | www.962518.com | 客服电话 | (021) 962518 、 4008918918 |

(54) 新时代证券有限责任公司

| | | | |
|---------|----------------------------------|------|----------------|
| 住所、办公地址 | 北京市海淀区北三环西路 99 号院 1 号楼 15 层 1501 | | |
| 法定代表人 | 刘汝军 | 联系人 | 孙恺 |
| 电话 | (010) 83561149 | 传真 | (010) 83561094 |
| 网址 | www.xsdzq.cn | 客服电话 | 4006989898 |

(55) 大同证券有限责任公司

| | | | |
|-------|-----------------------------------|------|----------------|
| 住所 | 大同市城区迎宾街 15 号桐城中央 21 层 | | |
| 办公地址 | 山西省太原市长治路 111 号山西世贸中心 A 座 F12、F13 | | |
| 法定代表人 | 董祥 | 联系人 | 薛津 |
| 电话 | (0351) 4130322 | 传真 | (0351) 4130322 |
| 网址 | www.dtsbc.com.cn | 客服电话 | 4007121212 |

(56) 国联证券股份有限公司

| | | | |
|-------|------------------------------|------|---------------|
| 办公地址 | 江苏省无锡市太湖新城金融一街 8 号国联金融大厦 702 | | |
| 注册地址 | 江苏省无锡市县前东街 168 号国联大厦 6 层 | | |
| 法定代表人 | 雷建辉 | 联系人 | 沈刚 |
| 电话 | 0510-82831662 | 传真 | 0510-82830162 |
| 网址 | www.glsc.com.cn | 客服电话 | 95570 |

(57) 平安证券有限责任公司

| | | | |
|-------|---------------------------------|------|-----------------|
| 住所 | 深圳市福田区金田路大中华国际交易广场 8 楼 | | |
| 办公地址 | 深圳市福田区金田路大中华国际交易广场 8 楼 (518048) | | |
| 法定代表人 | 杨宇翔 | 联系人 | 郑舒丽 |
| 电话 | 0755-22626391 | 传真 | (0755) 82400862 |
| 网址 | http://www.pingan.com | 客服电话 | 95511-8 |

(58) 华安证券股份有限公司

| | | | |
|-------|------------------------|-----|-------|
| 办公地址 | 安徽省合肥市政务文化新区天鹅湖路 198 号 | | |
| 注册地址 | 安徽省合肥市政务文化新区天鹅湖路 198 号 | | |
| 法定代表人 | 李工 | 联系人 | 甘霖、钱欢 |

| | | | |
|----|--------------|------|------------------|
| 电话 | 055165161821 | 传真 | 055165161672 |
| 网址 | www.hazq.com | 客服电话 | 96518、4008096518 |

(59) 国海证券股份有限公司

| | | | |
|---------|-----------------|------|---------------|
| 住所、办公地址 | 广西桂林市辅星路13号 | | |
| 法定代表人 | 张雅锋 | 联系人 | 牛孟宇 |
| 电话 | 0755-83709350 | 传真 | 0755-83700205 |
| 网址 | www.ghzq.com.cn | 客服电话 | 95563（全国） |

(60) 东莞证券股份有限公司

| | | | |
|---------|---------------------|------|-----------------|
| 住所、办公地址 | 东莞市莞城区可园南路1号金源中心30楼 | | |
| 法定代表人 | 张运勇 | 联系人 | 苏卓仁 |
| 电话 | (0769) 22112062 | 传真 | (0769) 22119423 |
| 网址 | www.dgzq.com.cn | 客服电话 | (0769) 961130 |

(61) 国都证券股份有限公司

| | | | |
|---------|---------------------------|------|---------------------|
| 住所、办公地址 | 北京市东城区东直门南大街3号国华投资大厦9层10层 | | |
| 法定代表人 | 常喆 | 联系人 | 黄静 |
| 电话 | (010) 84183389 | 传真 | (010) 84183311-3389 |
| 网址 | www.guodu.com | 客服电话 | 400-818-8118 |

(62) 东海证券股份有限公司

| | | | |
|-------|-----------------------|------|---------------------|
| 办公地址 | 上海市浦东新区东方路1928号东海证券大厦 | | |
| 注册地址 | 江苏省常州市延陵西路23号投资广场18层 | | |
| 法定代表人 | 朱科敏 | 联系人 | 王一彦 |
| 电话 | (021) 20333910 | 传真 | (021) 50498825 |
| 网址 | www.longone.com.cn | 客服电话 | 95531; 400-888-8588 |

(63) 中泰证券有限公司

| | | | |
|---------|-----------------|------|-----------------|
| 住所、办公地址 | 山东省济南市市中区经七路86号 | | |
| 法定代表人 | 李玮 | 联系人 | 吴阳 |
| 电话 | (0531) 68889155 | 传真 | (0531) 68889752 |
| 网址 | www.qlzq.com.cn | 客服电话 | 95538 |

(64) 第一创业证券股份有限公司

| | | | |
|---------|------------------------------|------|-----------------|
| 住所、办公地址 | 广东省深圳罗湖区笋岗路12号中民时代广场B座25、26层 | | |
| 法定代表人 | 刘学民 | 联系人 | 崔国良 |
| 电话 | (0755) 25832852 | 传真 | (0755) 82485081 |
| 网址 | www.fcsc.cn | 客服电话 | 4008881888 |

(65) 中航证券有限公司

| | | | |
|---------|-------------------------------------|------|-----------------|
| 住所、办公地址 | 南昌市红谷滩新区红谷中大道 1619 号国际金融大厦 A 座 41 楼 | | |
| 法定代表人 | 杜航 | 联系人 | 戴蕾 |
| 电话 | (0791) 86768681 | 传真 | (0791) 86770178 |
| 网址 | www.avicsec.com | 客服电话 | 400-8866-567 |

(66) 西部证券股份有限公司

| | | | |
|---------|-----------------------------|------|----------------|
| 住所、办公地址 | 陕西省西安市东大街 232 号信托大厦 16-17 楼 | | |
| 法定代表人 | 刘建武 | 联系人 | 刘莹 |
| 电话 | (029) 87416787 | 传真 | (029) 87417012 |
| 网址 | www.westsecu.com | 客服电话 | 95582 |

(67) 华福证券有限责任公司

| | | | |
|-------|----------------------------|------|-----------------|
| 住所 | 福州市五四路 157 号新天地大厦 7、8 层 | | |
| 办公地址 | 福州市五四路 157 号新天地大厦 7 至 10 层 | | |
| 法定代表人 | 黄金琳 | 联系人 | 张腾 |
| 电话 | (0591) 87383623 | 传真 | (0591) 87383610 |
| 网址 | www.hfzq.com.cn | 客服电话 | (0591) 96326 |

(68) 华龙证券有限责任公司

| | | | |
|---------|-------------------------|------|-----------------------------|
| 住所、办公地址 | 甘肃省兰州市城关区东岗西路 638 号财富中心 | | |
| 法定代表人 | 李晓安 | 联系人 | 李昕田 |
| 电话 | (0931) 4890208 | 传真 | (0931) 4890628 |
| 网址 | www.hlzqgs.com | 客服电话 | (0931) 96668、 4006898888 |

(69) 华鑫证券有限责任公司

| | | | |
|---------|--|------|-----------------------------------|
| 住所、办公地址 | 深圳市福田区金田路 4018 号安联大厦 28 层 A01、B01 (b) 单元 | | |
| 法定代表人 | 洪家新 | 联系人 | 孔泉 |
| 电话 | (0755) 82083788 | 传真 | (0755) 82083408 |
| 网址 | www.cfsc.com.cn | 客服电话 | (021) 32109999、 (029) 68918888 |

(70) 江海证券有限公司

| | | | |
|---------|---------------------|------|---------------|
| 住所、办公地址 | 黑龙江省哈尔滨市香坊区赣水路 56 号 | | |
| 注册地址 | 黑龙江省哈尔滨市香坊区赣水路 56 号 | | |
| 法定代表人 | 孙名扬 | 联系人 | 刘爽 |
| 电话 | 0451-85863719 | 传真 | 0451-82287211 |
| 网址 | www.jhzq.com.cn | 客服电话 | 400-666-2288 |

(71) 国金证券股份有限公司

| | | | |
|---------|----------------|------|----------------|
| 住所、办公地址 | 成都市东城根上街 95 号 | | |
| 法定代表人 | 冉云 | 联系人 | 金喆 |
| 电话 | (028) 86690126 | 传真 | (028) 86690126 |
| 网址 | www.gjq.com.cn | 客服电话 | 95310 |

(72) 天风证券股份有限公司

| | | | |
|-------|--------------------------------|------|--------------|
| 办公地址 | 湖北省武汉市武昌区中南路 99 号保利广场 A 座 37 楼 | | |
| 注册地址 | 湖北省武汉市东湖新技术开发区关东园路 2 号高科大厦四楼 | | |
| 法定代表人 | 余磊 | 联系人 | 崔成 |
| 电话 | 027-87610052 | 传真 | 027-87618863 |
| 网址 | www.tfzq.com | 客服电话 | 4008005000 |

(73) 宏信证券有限责任公司

| | | | |
|-------|-----------------------------|------|--------------|
| 办公地址 | 四川成都市人民南路 2 段 18 号川信大厦 10 楼 | | |
| 注册地址 | 四川成都市人民南路 2 段 18 号川信大厦 11 楼 | | |
| 法定代表人 | 吴玉明 | 联系人 | 刘进海 |
| 电话 | 028-86199278 | 传真 | 028-86199382 |
| 网址 | www.hxzq.cn | 客服电话 | 4008366366 |

(二) 登记机构

| | |
|-------|---|
| 名称 | 嘉实基金管理有限公司 |
| 住所 | 中国（上海）自由贸易试验区世纪大道 8 号上海国金中心二期 53 层 09-11 单元 |
| 办公地址 | 北京市建国门北大街 8 号华润大厦 8 层 |
| 法定代表人 | 邓红国 |
| 联系人 | 彭鑫 |
| 电话 | (010) 65215588 |
| 传真 | (010) 65185678 |

(三) 出具法律意见书的律师事务所

| | |
|---------|------------------------------|
| 名称 | 上海市源泰律师事务所 |
| 住所、办公地址 | 上海市浦东新区浦东南路 256 号华夏银行大厦 14 楼 |

| | | | |
|------|--------------------|-----|----------------|
| 负责人 | 廖海 | 联系人 | 范佳斐 |
| 电话 | (021) 51150298-827 | 传真 | (021) 51150398 |
| 经办律师 | 刘佳、范佳斐 | | |

(四) 审计基金财产的会计师事务所

| | | | |
|---------|-------------------------------------|-----|----------------|
| 名称 | 普华永道中天会计师事务所（特殊普通合伙） | | |
| 住所 | 上海市浦东新区陆家嘴环路 1318 号星展银行大厦 6 楼 | | |
| 办公地址 | 上海市黄浦区湖滨路 202 号企业天地 2 号楼普华永道中心 11 楼 | | |
| 法定代表人 | 李丹 | 联系人 | 张勇 |
| 电话 | (021) 23238888 | 传真 | (021) 23238800 |
| 经办注册会计师 | 许康玮、张勇 | | |

四、基金的名称

本基金名称：嘉实新消费股票型证券投资基金

五、基金的类型

本基金类型：股票型证券投资基金，契约型开放式

六、基金的投资目标

本基金优选消费行业股票，在严格控制投资风险的前提下，力争获得超越业绩比较基准的投资回报。

七、基金的投资范围

本基金投资于依法发行或上市的股票、债券等金融工具及法律法规或中国证监会允许基金投资的其他金融工具。具体包括：股票（包含中小板、创业板及其他依法发行、上市的股票），股指期货、权证，债券（国债、金融债、企业（公司）债、次级债、可转换债券（含分离交易可转债）、央行票据、短期融资券、超短期融资券、中期票据、中小企业私募债、可交换公司债券等）、资产支持证券、债券回购、银行存款等固定收益类资产以及现金，以及法律法规或中国证监会允许基金投资的其他金融工具（但须符合中国证监会的相关规定）。

如法律法规或监管机构以后允许基金投资其他品种，基金管理人在履行适当程序后，可

以将其纳入投资范围。

基金的投资组合比例为：股票资产占基金资产的比例为 80%-95%，投资于消费行业相关的股票占非现金资产的比例不低于 80%；在扣除股指期货合约需缴纳的交易保证金后，基金保留的现金或者到期日在一年以内的政府债券不低于基金资产净值的 5%；股指期货、权证及其他金融工具的投资比例符合法律法规和监管机构的规定。

八、基金的投资策略

本基金为股票型基金，淡化大类资产配置，主要通过消费行业子行业间的灵活配置和行业个股的精选实现基金资产的保值增值。

1、股票投资策略

创新能够带来新的市场机会，增加新的消费需求，本基金将侧重于消费行业中的新方向和新领域，并寻找具有战略眼光、能够准确把握新的商业机会或者存在新的变化、具备较强竞争力的企业。

（1）消费行业股票的界定

本基金所指的消费行业包括消费品和消费服务行业，消费品指满足人们物质和文化需求的社会产品，消费服务指以劳动形式提供的为满足消费者某种需求的活动。消费行业主要由食品饮料、医疗保健、农林牧渔、家用电器、商贸服务、轻工制造、纺织家居和餐饮旅游、文体娱乐等行业组成。食品饮料行业主要包括食品加工、软饮料和酒类制造等；医疗保健行业主要包括化学原料药、化学制药、中药、生物制品、医药商业、医疗器械和医疗服务行业等；农林牧渔行业主要包括种植业、渔业、林业、饲料、农产品加工、农业综合、畜禽养殖、动物保健行业和农业信息化等；家用电器行业主要包括白色家电和视听器材行业等；商贸服务行业主要包括零售、商业服务和贸易行业等；轻工制造行业主要包括家用轻工、包装印刷和其他轻工制造行业；纺织家居行业包括纺织服装、办公用品、休闲用品、家用家居行业；餐饮旅游行业主要包括景点、酒店、旅游综合、餐饮和其他休闲服务行业等；文体娱乐行业主要包括教育、体育、博彩、传媒等行业。

本基金定义的消费行业股票包括：1) 以食品饮料、医疗保健、农林牧渔、家用电器、商贸服务、轻工制造、纺织家居和餐饮旅游、文体娱乐等行业为主营业务或贡献主要利润的公司股票；2) 当前非主营业务提供的产品或服务隶属于以上行业，且未来这些产品或服务有可能成为主要利润来源的公司股票；3) 对于以上行业之外的其他行业，虽然可能目前未被划入消费行业，但是行业发展催生出实际消费需求并带动相关行业的发展，本基金也可以

把其行业内的公司股票纳入到消费行业股票的范畴中。

(2) 消费行业子行业配置策略

本基金将从行业成长性和空间、行业景气度和行业估值水平等三个维度来对消费行业各子行业进行研究分析,并在此基础上实现组合在各消费行业子行业之间的合理配置和灵活调整。

(3) 个股投资策略

消费行业内的公司因所处子行业不同需要通过不同的投资逻辑进行筛选,因此在个股选择上本基金采用定性和定量相结合的方法。

1) 定性分析主要包括:公司的商业模式、治理结构、竞争优势、行业前景、资本运作能力(包括收购、兼并能力)等。

商业模式——从企业价值定位和目标市场、企业资源和能力、盈利方式等方面判断企业持续稳定增长和扩张潜力,寻找商业模式独特、适应现代消费趋势、改变传统竞争格局而实现快速发展的企业。

治理结构——通过研究公司内部组织结构的激励机制以及权力的相互制衡,寻找具有治理结构改善带来发展加速的公司。

竞争优势——从品牌、产品、渠道、管理团队等方面寻找行业中的优势公司。

行业前景——从行业生命周期、行业规模及增长速度、行业竞争格局等方面进行研判和比较分析,重点关注国家政策支持、人口老龄化、生活方式变化受益行业中的优质企业。

资本运作能力(包括收购、兼并能力)——具有资金优势,能通过整体上市、并购重组等方式实现外延式扩张的企业,以及具有被并购价值、资产或品牌价值明显、被并购后能出现经营改善、利润水平提升的公司。

2) 定量分析主要包括: P/E、P/B、主营业务收入增长率等,并强调绝对估值(DCF、DDM、NAV等)和相对估值(P/B、P/E、P/CF、PEG、EV/EBITDA等)的结合。

2、债券投资策略

本基金在债券投资方面,通过深入分析宏观经济数据、货币政策和利率变化趋势以及不同类属的收益率水平、流动性和信用风险等因素,以久期控制和结构分布策略为主,以收益率曲线策略、利差策略等为辅,构造能够提供稳定收益的债券和货币市场工具组合。

3、中小企业私募债券投资策略

本基金将通过对中小企业私募债券进行信用评级控制,通过对投资单只中小企业私募债券的比例限制,严格控制风险,对投资单只中小企业私募债券而引起组合整体的利率风险

敞口和信用风险敞口变化进行风险评估,并充分考虑单只中小企业私募债券对基金资产流动性造成的影响,通过信用研究和流动性管理后,决定投资品种。

基金投资中小企业私募债券,基金管理人将根据审慎原则,制定严格的投资决策流程、风险控制制度和信用风险、流动性风险处置预案,以防范信用风险、流动性风险等各种风险。

4、衍生品投资策略

本基金的衍生品投资将严格遵守证监会及相关法律法规的约束,合理利用股指期货、权证等衍生工具,利用数量方法发掘可能的套利机会。投资原则为有利于基金资产增值,控制下跌风险,实现保值和锁定收益。

5、风险管理策略

本基金将借鉴国外风险管理的成功经验如 Barra 多因子模型、风险预算模型等,并结合公司现有的风险管理流程,在各个投资环节中来识别、度量和控制投资风险,并通过调整投资组合的风险结构,来优化基金的风险收益匹配。

6. 投资决策依据和决策程序

(1) 投资决策依据

1) 法律法规和基金合同。本基金的投资将严格遵守国家有关法律、法规和基金合同的有关规定。

2) 宏观经济和上市公司的基本面数据。

3) 投资对象的预期收益和预期风险的匹配关系。本基金将在承受适度风险的范围内,选择预期收益大于预期风险的品种进行投资。

(2) 投资决策程序

1) 公司研究部通过内部独立研究,并借鉴其他研究机构的研究成果,形成宏观、政策、投资策略、行业和上市公司等分析报告,为投资决策委员会和基金经理提供决策依据。

2) 投资决策委员会定期和不定期召开会议,根据本基金投资目标和对市场的判断决定本计划的总体投资策略,审核并批准基金经理提出的资产配置方案或重大投资决定。

3) 在既定的投资目标与原则下,根据分析师基本面研究成果以及定量投资模型,由基金经理选择符合投资策略的品种进行投资。

4) 独立的交易执行:本基金管理人通过严格的交易制度和实时的一线监控功能,保证基金经理的投资指令在合法、合规的前提下得到高效地执行。

5) 动态的组合管理:基金经理将跟踪证券市场和上市公司的发展变化,结合本基金的现金流量情况,以及组合风险和流动性的评估结果,对投资组合进行动态的调整,使之不断

得到优化。

6) 风险管理部根据市场变化对本基金投资组合进行风险评估与监控，并授权风险控制小组进行日常跟踪，出具风险分析报告。监察稽核部对本基金投资过程进行日常监督。

九、基金的业绩比较基准

中证内地消费主题指数收益率×95%+中债总指数收益率×5%

中证内地消费主题以中证 800 指数样本股作为样本空间，包括可选消费和主要消费，涵盖全市场消费行业股票中的较好投资标的。

如果相关法律法规发生变化，或者有更权威的、更能为市场普遍接受的业绩比较基准推出，经基金管理人与基金托管人协商，本基金可以在报中国证监会备案后变更业绩比较基准并及时公告，而无须召开基金份额持有人大会。

十、基金的风险收益特征

本基金为股票型证券投资基金，属于较高预期风险和预期收益的证券投资基金品种，其预期风险和预期收益高于混合型基金、债券型基金和货币市场基金。

十一、基金的投资组合报告

基金管理人的董事会及董事保证本报告所载资料不存在虚假记载、误导性陈述或重大遗漏，并对其内容的真实性、准确性和完整性承担个别及连带责任。

基金托管人中国建设银行股份有限公司根据本基金合同规定，于 2016 年 1 月 18 日复核了本报告中的财务指标、净值表现和投资组合报告等内容，保证复核内容不存在虚假记载、误导性陈述或者重大遗漏。

本投资组合报告所载数据截至 2015 年 12 月 31 日（“报告期末”），本报告所列财务数据未经审计。

1. 报告期末基金资产组合情况

| 序号 | 项目 | 金额（元） | 占基金总资产的比例（%） |
|----|--------|------------------|--------------|
| 1 | 权益投资 | 1,658,230,722.71 | 89.00 |
| | 其中：股票 | 1,658,230,722.71 | 89.00 |
| 2 | 基金投资 | - | - |
| 3 | 固定收益投资 | - | - |
| | 其中：债券 | - | - |

| | | | |
|---|-------------------|------------------|--------|
| | 资产支持证券 | - | - |
| 4 | 贵金属投资 | - | - |
| 5 | 金融衍生品投资 | - | - |
| 6 | 买入返售金融资产 | - | - |
| | 其中：买断式回购的买入返售金融资产 | - | - |
| 7 | 银行存款和结算备付金合计 | 203,369,485.98 | 10.92 |
| 8 | 其他资产 | 1,570,435.91 | 0.08 |
| | 合计 | 1,863,170,644.60 | 100.00 |

2. 报告期末按行业分类的股票投资组合

| 代码 | 行业类别 | 公允价值（元） | 占基金资产净值比例（%） |
|----|------------------|------------------|--------------|
| A | 农、林、牧、渔业 | 259,244,542.43 | 13.98 |
| B | 采矿业 | - | - |
| C | 制造业 | 718,904,106.89 | 38.76 |
| D | 电力、热力、燃气及水生产和供应业 | - | - |
| E | 建筑业 | - | - |
| F | 批发和零售业 | 271,665,693.46 | 14.65 |
| G | 交通运输、仓储和邮政业 | - | - |
| H | 住宿和餐饮业 | - | - |
| I | 信息传输、软件和信息技术服务业 | - | - |
| J | 金融业 | - | - |
| K | 房地产业 | 17,365,097.83 | 0.94 |
| L | 租赁和商务服务业 | 196,099,117.74 | 10.57 |
| M | 科学研究和技术服务业 | 35,921,957.24 | 1.94 |
| N | 水利、环境和公共设施管理业 | - | - |
| O | 居民服务、修理和其他服务业 | - | - |
| P | 教育 | - | - |
| Q | 卫生和社会工作 | 8,327,619.70 | 0.45 |
| R | 文化、体育和娱乐业 | 150,702,587.42 | 8.12 |
| S | 综合 | - | - |
| | 合计 | 1,658,230,722.71 | 89.40 |

3. 报告期末按公允价值占基金资产净值比例大小排序的前十名股票投资明细

| 序号 | 股票代码 | 股票名称 | 数量（股） | 公允价值（元） | 占基金资产净值比例（%） |
|----|--------|------|-----------|---------------|--------------|
| 1 | 000963 | 华东医药 | 1,188,166 | 97,382,085.36 | 5.25 |
| 2 | 000998 | 隆平高科 | 4,002,517 | 95,059,778.75 | 5.12 |

| | | | | | |
|----|--------|------|-----------|---------------|------|
| 3 | 600276 | 恒瑞医药 | 1,538,604 | 75,576,228.48 | 4.07 |
| 4 | 002400 | 省广股份 | 3,000,000 | 75,450,000.00 | 4.07 |
| 5 | 002458 | 益生股份 | 1,941,061 | 73,372,105.80 | 3.96 |
| 6 | 300144 | 宋城演艺 | 2,571,407 | 72,770,818.10 | 3.92 |
| 7 | 601888 | 中国国旅 | 1,181,004 | 70,045,347.24 | 3.78 |
| 8 | 000028 | 国药一致 | 1,002,601 | 69,861,237.68 | 3.77 |
| 9 | 600079 | 人福医药 | 3,059,555 | 68,105,694.30 | 3.67 |
| 10 | 002425 | 凯撒股份 | 1,793,529 | 51,994,405.71 | 2.80 |

4. 报告期末按债券品种分类的债券投资组合

报告期末，本基金未持有债券。

5. 报告期末按公允价值占基金资产净值比例大小排序的前五名债券投资明细

报告期末，本基金未持有处于转股期的可转换债券。

6. 报告期末按公允价值占基金资产净值比例大小排序的前十名资产支持证券投资明细

报告期末，本基金未持有资产支持证券。

7. 报告期末按公允价值占基金资产净值比例大小排序的前五名贵金属投资明细

报告期末，本基金未持有贵金属投资。

8. 报告期末按公允价值占基金资产净值比例大小排序的前五名权证投资明细

报告期末，本基金未持有权证。

9. 报告期末本基金投资的股指期货交易情况说明

报告期内，本基金未参与股指期货交易。

10. 报告期末本基金投资的国债期货交易情况说明

报告期内，本基金未参与国债期货交易。

11. 投资组合报告附注

(1)

报告期内本基金投资的前十名证券的发行主体未被监管部门立案调查，在本报告编制日前一年内本基金投资的前十名证券的发行主体未受到公开谴责、处罚。

(2)

本基金投资的前十名股票中，没有超出基金合同规定的备选股票库之外的股票。

(3) 其他资产构成

| 序号 | 名称 | 金额（元） |
|----|---------|--------------|
| 1 | 存出保证金 | 1,338,410.21 |
| 2 | 应收证券清算款 | - |
| 3 | 应收股利 | - |
| 4 | 应收利息 | 54,538.07 |
| 5 | 应收申购款 | 177,487.63 |
| 6 | 其他应收款 | - |
| 7 | 待摊费用 | - |
| 8 | 其他 | - |
| | 合计 | 1,570,435.91 |

(4) 报告期末持有的处于转股期的可转换债券明细

报告期末，本基金未持有处于转股期的可转换债券。

(5) 报告期末前十名股票中存在流通受限情况的说明

| 序号 | 股票代码 | 股票名称 | 流通受限部分的公允价值(元) | 占基金资产净值比例(%) | 流通受限情况说明 |
|----|--------|------|----------------|--------------|----------|
| 1 | 000028 | 国药一致 | 69,861,237.68 | 3.77 | 重大事项停牌 |

十二、基金的业绩

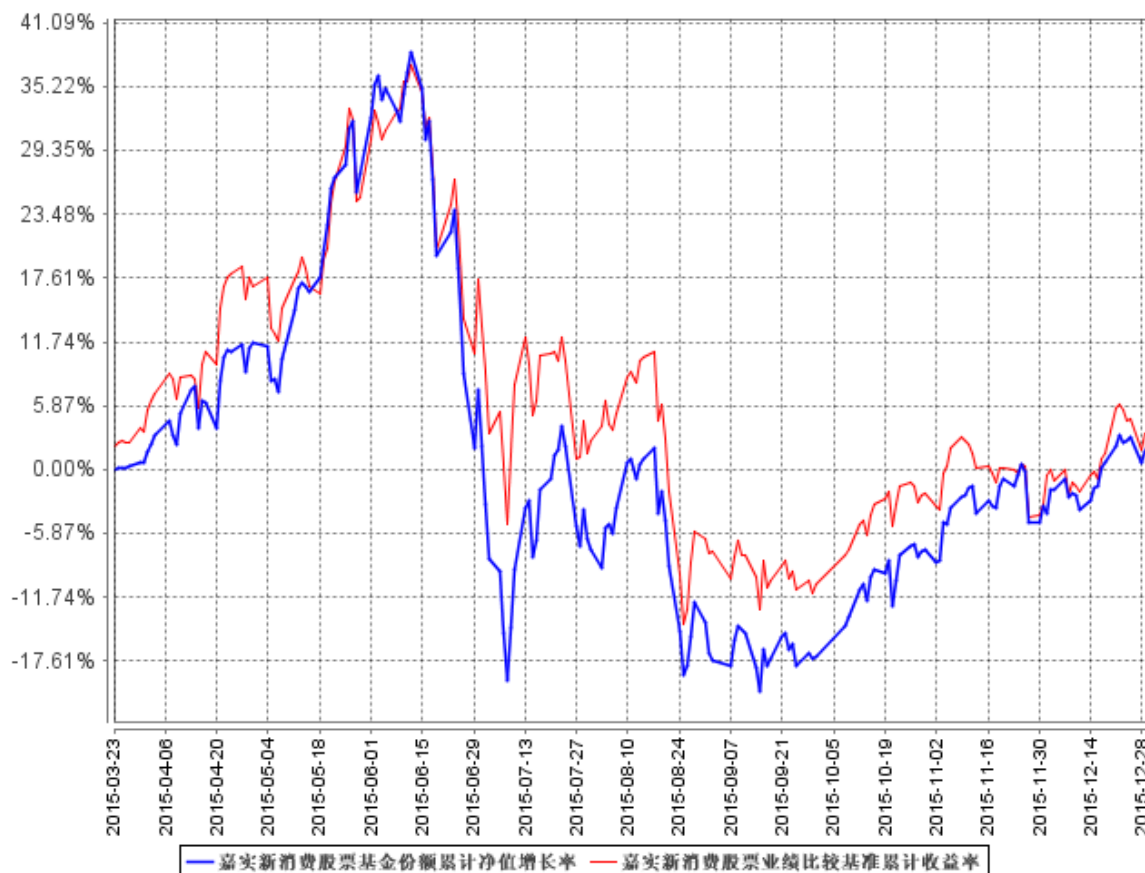
基金管理人依照恪尽职守、诚实信用、谨慎勤勉的原则管理和运用基金财产，但不保证基金一定盈利，也不保证最低收益。基金的过往业绩并不代表其未来表现。投资有风险，投资者在做出投资决策前应仔细阅读本基金的招募说明书。

1、本报告期基金份额净值增长率及其与同期业绩比较基准收益率的比较

| 阶段 | 净值增长率① | 净值增长率标准差② | 业绩比较基准收益率③ | 业绩比较基准收益率标准差④ | ①-③ | ②-④ |
|---------------------------------|--------|-----------|------------|---------------|--------|-------|
| 2015年3月23日（基金合同生效日）至2015年12月31日 | 1.40% | 2.58% | 2.32% | 2.48% | -0.92% | 0.10% |

2、自基金合同生效以来基金累计净值增长率变动及其与同期业绩比较基准收益率变动的比较

嘉实新消费股票基金份额累计净值增长率与同期业绩比较基准收益率的历史走势对比图



图：嘉实新消费股票基金份额累计净值增长率与同期业绩比较基准收益率的历史走势对比

图

(2015年3月23日至2015年12月31日)

注：本基金基金合同生效日2015年3月23日至报告期末未满1年。按基金合同和招募说明书的约定，本基金自基金合同生效日起6个月内为建仓期，建仓期结束时本基金的各项投资比例符合基金合同（十二（二）投资范围和（四）投资限制）的有关约定。

十三、基金的费用与税收

（一）与基金运作有关的费用

1、基金费用的种类

- （1）基金管理人的管理费；
- （2）基金托管人的托管费；
- （3）《基金合同》生效后与基金相关的信息披露费用；
- （4）《基金合同》生效后与基金相关的会计师费、律师费、仲裁费和诉讼费；

- (5) 基金份额持有人大会费用；
- (6) 基金的证券、期货交易费用；
- (7) 基金的银行汇划费用；
- (8) 按照国家有关规定和《基金合同》约定，可以在基金财产中列支的其他费用。

2、基金费用计提方法、计提标准和支付方式

(1) 基金管理人的管理费

本基金的管理费按前一日基金资产净值的 1.5% 年费率计提。管理费的计算方法如下：

$$H = E \times 1.5 \% \div \text{当年天数}$$

H 为每日应计提的基金管理费

E 为前一日的基金资产净值

基金管理费每日计算，逐日累计至每月月末，按月支付，由基金托管人根据与基金管理人核对一致的财务数据，自动在月初 5 个工作日内、按照指定的账户路径进行资金支付，基金管理人无需再出具资金划拨指令。若遇法定节假日、休息日或不可抗力致使无法按时支付的，顺延至最近可支付日支付。

(2) 基金托管人的托管费

本基金的托管费按前一日基金资产净值的 0.25% 的年费率计提。托管费的计算方法如下：

$$H = E \times 0.25 \% \div \text{当年天数}$$

H 为每日应计提的基金托管费

E 为前一日的基金资产净值

基金托管费每日计算，逐日累计至每月月末，按月支付，由基金托管人根据与基金管理人核对一致的财务数据，自动在月初 5 个工作日内、按照指定的账户路径进行资金支付，基金管理人无需再出具资金划拨指令。若遇法定节假日、休息日或不可抗力致使无法按时支付的，顺延至最近可支付日支付。

上述“1、基金费用的种类中第（3）—（8）项费用”，根据有关法规及相应协议规定，按费用实际支出金额列入当期费用，由基金托管人从基金财产中支付。

3、不列入基金费用的项目

下列费用不列入基金费用：

- (1) 基金管理人和基金托管人因未履行或未完全履行义务导致的费用支出或基金财产的损失；

- (2) 基金管理人和基金托管人处理与基金运作无关的事项发生的费用；
- (3) 《基金合同》生效前的相关费用；
- (4) 其他根据相关法律法规及中国证监会的有关规定不得列入基金费用的项目。

(二) 与基金销售有关的费用

1、申购费

本基金基金份额前端申购费率按照申购金额递减，即申购金额越大，所适用的申购费率越低。投资者在一天之内如果有多笔申购，适用费率按单笔分别计算。具体如下：

| 申购金额（含申购费） | 申购费率 |
|-----------------|----------------|
| M<100 万元 | 1.5% |
| 100 万元≤M<200 万元 | 1.0% |
| 200 万元≤M<500 万元 | 0.6% |
| M≥500 万元 | 按笔收取，单笔 1000 元 |

个人投资者通过本基金管理人直销网上交易和电话交易系统申购本基金业务实行申购费率优惠，其申购费率不按申购金额分档，统一优惠为申购金额的0.6%，但中国银行长城借记卡、招商银行借记卡、中国农业银行借记卡持卡人，申购本基金的申购费率优惠按照相关公告规定的费率执行；机构投资者通过本基金管理人直销网上交易系统申购本基金，其申购费率不按申购金额分档，统一优惠为申购金额的0.6%。优惠后费率如果低于0.6%，则按0.6%执行。基金招募说明书及相关公告规定的相应申购费率低于0.6%时，按实际费率收取申购费。个人投资者于本公司网上直销系统通过汇款方式申购本基金的，前端申购费率按照相关公告规定的优惠费率执行。

本基金的申购费用由申购人承担，主要用于本基金的市场推广、销售、注册登记等各项费用，不列入基金财产。

2、赎回费

本基金对基金份额收取赎回费，在投资者赎回基金份额时收取。基金份额的赎回费率按照持有时间递减，即相关基金份额持有时间越长，所适用的赎回费率越低。

本基金的赎回费用由基金份额持有人承担。对持续持有期少于7日的投资人收取1.5%的赎回费，对持续持有期大于等于7天少于30日的投资人收取0.75%的赎回费，并将上述赎回费全额计入基金财产；对持续持有期大于等于30天少于90天的投资人收取0.5%的赎回费，并将

赎回费总额的75%计入基金财产；对持续持有期大于等于90天少于180天的投资人收取0.5%的赎回费，并将赎回费总额的50%计入基金财产；对持续持有期大于等于180天少于365天的投资人收取0.5%的赎回费，将赎回费总额的25%计入基金财产；对持续持有期大于等于365天少于730天的投资人收取0.25%的赎回费，将赎回费总额的25%计入基金财产。

本基金基金份额的赎回费率具体如下：

| 持有期限 (T) | 赎回费率 |
|-------------|-------|
| T<7天 | 1.5% |
| 7天≤T<30天 | 0.75% |
| 30天≤T<365天 | 0.5% |
| 365天≤T<730天 | 0.25% |
| T≥730天 | 0 |

基金管理人可以在基金合同约定的范围内调整费率或收费方式，并最迟应于新的费率或收费方式实施日前依照《信息披露办法》的有关规定在指定媒体上公告。

基金销售机构可以在不违反法律法规规定及基金合同约定的情形下根据市场情况制定基金促销计划，定期或不定期地开展基金促销活动。

3、转换费

(1) 通过代销机构办理基金转换业务（仅限“前端转前端”的模式）

1) 嘉实货币A、嘉实货币B、嘉实超短债债券、嘉实多元债券B、嘉实安心货币A、嘉实安心货币B、嘉实机构快线货币A、嘉实机构快线货币B、嘉实机构快线货币C转换为嘉实新消费股票时，收取转入基金适用的申购费率，计算公式如下：

$$\text{净转入金额} = (B \times C) / (1 + F) + M$$

$$\text{转入份额} = \text{净转入金额} / E$$

其中，B 为转出的基金份额；

C 为转换申请当日转出基金的基金份额净值；

E 为转换申请当日转入基金的基金份额净值；

F为转入基金适用的申购费率；

M为嘉实货币A、嘉实货币B、嘉实安心货币A或、嘉实安心货币B、嘉实机构快线货币A、嘉实机构快线货币B或嘉实机构快线货币C全部转出时账户当前累计未付收益。

2) 嘉实信用债券C、嘉实纯债债券C、嘉实稳固收益债券、嘉实如意宝定期债券C转换为

嘉实新消费股票时，采用“赎回费+申购费率”算法：

$$\text{净转入金额} = B \times C \times (1 - D) / (1 + F)$$

$$\text{转入份额} = \text{净转入金额} / E$$

其中，B 为转出的基金份额；

C 为转换申请当日转出基金的基金份额净值；

D 为转出基金的对应赎回费率；

F 为转入基金适用的申购费率；

E 为转换申请当日转入基金的基金份额净值。

3) 嘉实新消费股票与嘉实成长收益混合、嘉实增长混合、嘉实稳健混合、嘉实服务增值行业混合、嘉实优质企业混合、嘉实主题混合、嘉实策略混合、嘉实研究精选混合、嘉实量化阿尔法混合、嘉实回报混合、嘉实价值优势混合、嘉实主题新动力混合、嘉实领先成长混合、嘉实周期优选混合、嘉实优化红利混合、嘉实研究阿尔法股票、嘉实泰和混合、嘉实医疗保健股票、嘉实新兴产业股票、嘉实新收益混合、嘉实沪深300指数研究增强、嘉实逆向策略股票、嘉实企业变革股票、嘉实对冲套利定期混合、嘉实先进制造股票、嘉实事件驱动股票、嘉实低价策略股票、嘉实环保低碳股票、嘉实腾讯自选股大数据策略股票、嘉实智能汽车股票、嘉实创新成长混合互转时，以及转入嘉实货币A、嘉实货币B、嘉实超短债债券、嘉实多元债券B、嘉实安心货币A、嘉实安心货币B、嘉实机构快线货币A、嘉实债券、嘉实多元债券A、嘉实稳固收益债券、嘉实深证基本面120ETF联接、嘉实信用债券A、嘉实信用债券C、嘉实中创400联接、嘉实纯债债券A、嘉实纯债债券C、嘉实中证500ETF联接、嘉实丰益纯债定期债券、嘉实如意宝定期债券A、嘉实如意宝定期债券C、嘉实中证金融地产ETF联接、嘉实丰益信用定期债券A、嘉实增强收益定期债券A时，仅收取转出基金的赎回费，计算公式如下：

$$\text{净转入金额} = B \times C \times (1 - D)$$

$$\text{转入份额} = \text{净转入金额} / E$$

其中，B 为转出的基金份额；

C 为转换申请当日转出基金的基金份额净值；

D 为转出基金的对应赎回费率；

E 为转换申请当日转入基金的基金份额净值。

4) 嘉实深证基本面120ETF联接、嘉实中创400联接、嘉实中证500ETF联接、嘉实中证金融地产ETF联接转入嘉实新消费股票时, 采用“赎回费+固定补差费率”算法:

$$\text{净转入金额} = B \times C \times (1 - D) / (1 + G)$$

$$\text{转换补差费用} = [B \times C \times (1 - D) / (1 + G)] \times G$$

$$\text{转入份额} = \text{净转入金额} / E$$

其中, B 为转出的基金份额;

C 为转换申请当日转出基金的基金份额净值;

D 为转出基金的对应赎回费率;

G 为对应的固定补差费率: 1) 当转出金额 \geq 500万元时, 固定补差费率为零; 2) 当转出金额 $<$ 500万元, 并且转出基金的持有期 \geq 90天, 则固定补差费率为零; 3) 当转出金额小于500万元, 并且转出基金的持有期 $<$ 90天, 则固定补差费率为0.2%。

E 为转换申请当日转入基金的基金份额净值。

5) 嘉实债券、嘉实多元债券A、嘉实信用债券A、嘉实纯债债券A、嘉实丰益纯债定期债券、嘉实如意宝定期债券A、嘉实丰益信用定期债券A、嘉实增强收益定期债券A转入嘉实新消费股票时, 采用“赎回费+固定补差费率”算法:

$$\text{净转入金额} = B \times C \times (1 - D) / (1 + G)$$

$$\text{转换补差费用} = [B \times C \times (1 - D) / (1 + G)] \times G$$

$$\text{转入份额} = \text{净转入金额} / E$$

其中, B 为转出的基金份额;

C 为转换申请当日转出基金的基金份额净值;

D 为转出基金的对应赎回费率;

G 为对应的固定补差费率: 1) 当转出金额 \geq 500万元时, 固定补差费率为零; 2) 当转出金额 $<$ 500万元, 并且转出基金的持有期 \geq 90天, 则固定补差费率为零; 3) 当转出金额小于500万元, 并且转出基金的持有期 $<$ 90天, 则固定补差费率为0.5%。

E 为转换申请当日转入基金的基金份额净值。

(2) 通过直销(直销柜台及网上直销)办理基金转换业务(“前端转前端”的模式)

1) 嘉实货币A、嘉实货币B、嘉实超短债债券、嘉实多元债券B、嘉实安心货币A、嘉实安心货币B、嘉实机构快线货币A、嘉实机构快线货币B、嘉实机构快线货币C转换为嘉实新消

费股票时，收取转入基金适用的申购费率，计算公式如下：

$$\text{净转入金额} = (B \times C) / (1 + F) + M$$

$$\text{转入份额} = \text{净转入金额} / E$$

其中，B 为转出的基金份额；

C 为转换申请当日转出基金的基金份额净值；

E 为转换申请当日转入基金的基金份额净值；

F为转入基金适用的申购费率；

M为嘉实货币A、嘉实货币B、嘉实安心货币A、嘉实安心货币B、嘉实机构快线货币A、嘉实机构快线货币B或嘉实机构快线货币C全部转出时账户当前累计未付收益。

通过网上直销办理转换业务的，转入基金适用的申购费率比照该基金网上直销相应优惠费率执行。

2) 嘉实信用债券C、嘉实纯债债券C、嘉实稳固收益债券、嘉实如意宝定期债券C、嘉实中证中期企业债指数（LOF）C转换为嘉实新消费股票时，采用“赎回费+申购费率”算法：

$$\text{净转入金额} = B \times C \times (1 - D) / (1 + F)$$

$$\text{转入份额} = \text{净转入金额} / E$$

其中，B 为转出的基金份额；

C 为转换申请当日转出基金的基金份额净值；

D 为转出基金的对应赎回费率；

F为转入基金适用的申购费率；

E 为转换申请当日转入基金的基金份额净值。

3) 嘉实新消费股票与嘉实成长收益混合、嘉实增长混合、嘉实稳健混合、嘉实债券、嘉实服务增值行业混合、嘉实优质企业混合、嘉实主题混合、嘉实策略混合、嘉实研究精选混合、嘉实量化阿尔法混合、嘉实多元债券A、嘉实回报混合、嘉实价值优势混合、嘉实主题新动力混合、嘉实深证基本面120ETF联接、嘉实信用债券A、嘉实领先成长混合、嘉实周期优选混合、嘉实中创400联接、嘉实优化红利混合、嘉实纯债债券A、嘉实中证500ETF联接、嘉实研究阿尔法股票、嘉实泰和混合、嘉实医疗保健股票、嘉实新兴产业股票、嘉实新收益混合、嘉实沪深300指数研究增强、嘉实逆向策略股票、嘉实企业变革股票、嘉实对冲套利定期混合、嘉实先进制造股票、嘉实事件驱动股票、嘉实中证金融地产ETF联接、嘉实低价

策略股票、嘉实环保低碳股票、嘉实腾讯自选股大数据策略股票、嘉实智能汽车股票、嘉实创新成长混合、嘉实沪深300ETF联接(LOF)、嘉实基本面50指数(LOF)、嘉实中证中期企业债指数(LOF)A、嘉实丰益信用定期债券A、嘉实增强收益定期债券A互转,以及转入嘉实货币A、嘉实货币B、嘉实超短债债券、嘉实多元债券B、嘉实安心货币A、嘉实安心货币B、嘉实信用债券C、嘉实纯债债券C、嘉实稳固收益债券、嘉实机构快线货币A、嘉实如意宝定期债券C、嘉实中证中期企业债指数(LOF)C时,仅收取转出基金的赎回费,计算公式如下:

$$\text{净转入金额} = B \times C \times (1 - D)$$

$$\text{转入份额} = \text{净转入金额} / E$$

其中, B 为转出的基金份额;

C 为转换申请当日转出基金的基金份额净值;

D 为转出基金的对应赎回费率;

E 为转换申请当日转入基金的基金份额净值。

(3) 通过网上直销系统办理基金转换业务(“后端转后端”模式),采用以下规则:

- 1) 若转出基金有赎回费,则仅收取转出基金的赎回费;
- 2) 若转出基金无赎回费,则不收取转换费用。

转出基金时,如涉及的转出基金有赎回费用,收取该基金的赎回费用。收取的赎回费归入基金财产的比例不得低于法律法规、中国证监会规定的比例下限以及该基金基金合同的相关规定。

基金转换费由基金份额持有人承担。基金管理人可以根据市场情况调整基金转换费率,调整后的基金转换费率应及时公告。

基金管理人可以在不违背法律法规规定及基金合同约定的情形下根据市场情况制定基金促销计划,针对以特定交易方式(如网上交易等)或在特定时间段等进行基金交易的投资者定期或不定期地开展基金促销活动。在基金促销活动期间,基金管理人可以对促销活动范围内的投资者调低基金转换费率。

注 1: 2014 年 5 月 23 日起,嘉实超短债债券单日单个基金账户累计申购(或转入)不超过 500 万元; 2014 年 11 月 13 日起,嘉实纯债债券单日单个基金账户累计申购(或转入、定投)不超过 100 万元; 2015 年 7 月 9 日起,嘉实货币单日单个基金账户累计申购(或转入、定投)不超过 500 万元; 自 2015 年 7 月 22 日起,嘉实安心货币单日单个基金账户的累计申

购(含转入及定投)金额不得超过200万元;自2015年11月16日起,嘉实中证中期企业债指数(LOF)单日单个基金账户累计申购(或转入、定投)不超过2000万元;2016年4月5日起,嘉实信用债券单日单个基金账户的累计申购(含转入及定投)金额不得超过500万元。嘉实绝对收益策略定期混合、嘉实丰益纯债定期债券、嘉实对冲套利定期混合、嘉实丰益信用定期债券、嘉实增强收益定期债券为定期开放,在封闭期内无法转换。具体请参见嘉实基金网站刊载的相关公告。

注2:2013年4月9日,本公司发布了《关于网上直销开通基金后端收费模式并实施费率优惠的公告》,自2013年4月12日起,在本公司基金网上直销系统开通旗下31只基金产品的后端收费模式(包括申购、定期定额投资、基金转换等业务)、并对通过本公司基金网上直销系统交易的后端收费进行费率优惠。本公司直销中心柜台和代销机构暂不开通后端收费模式。现根据业务发展,自2015年5月25日起,增加开通本基金的后端收费模式。投资者选择后端收费模式的基金,其申购、赎回、转换等费率及费率优惠和业务规则,执行2013年4月9日本公司发布的《关于网上直销开通基金后端收费模式并实施费率优惠的公告》。

本基金优惠后的费率见下表:

| 持有期限(T) | 基金网上直销 后端申购优惠费率 |
|---------|--------------------|
| 0<T<1年 | 0.20% |
| 1年≤T<3年 | 0.10% |
| T≥3年 | 0.00% |

(三) 基金税收

本基金运作过程中涉及的各项纳税主体,其纳税义务按国家税收法律、法规执行。

十四、对招募说明书更新部分的说明

本招募说明书依据《证券投资基金法》、《证券投资基金运作管理办法》、《证券投资基金销售管理办法》、《证券投资基金信息披露管理办法》及其它有关法律法规的要求,结合本基金管理人在本基金合同生效后对本基金实施的投资经营情况,对本基金原招募说明书进行了更新。主要更新内容如下:

- 1.在“重要提示”部分:明确了更新招募说明书内容的截止日期及有关财务数据的截止日期。
- 2.在“三、基金管理人”部分:更新了基金管理人的相关信息。
- 3.在“四、基金托管人”部分:更新了基金托管人的相关信息。
- 4.在“五、相关服务机构”部分:新增代销机构,并更新相关直销机构、代销机构信息。
- 5.在“八、基金份额的申购与赎回”部分:更新了申购费率优惠的相关信息、更新了基金转换

的内容。

6.在“九、基金的投资”部分：补充了本基金最近一期投资组合报告内容。

7.“十、基金的业绩”：基金业绩更新至 2015 年 12 月 31 日。

8.在“二十二、其他应披露事项”部分：列示了本基金自 2015 年 9 月 23 日至 2016 年 3 月 23 日相关临时公告事项。

嘉实基金管理有限公司

2016年5月5日