

大成消费主题混合型证券投资基金 更新招募说明书摘要 (2016年第1期)

基金管理人：大成基金管理有限公司

基金托管人：中国农业银行股份有限公司

二〇一六年五月

重要提示

大成消费主题混合型证券投资基金（“本基金”）系依据《运作办法》的相关规定，由大成消费主题股票型证券投资基金更名而来。

大成消费主题股票型证券投资基金（以下简称“本基金”）由大成中证内地消费主题指数证券投资基金转型而来。基金转型经大成中证内地消费主题指数证券投资基金基金份额持有人大会决议通过，并获中国证监会2014年3月25日证监基金字[2014]179号文备案生效。自2014年3月25日起，由《大成中证内地消费主题指数证券投资基金基金合同》修订而成的《大成消费主题股票型证券投资基金基金合同》生效。自基金合同生效以来本基金运作平稳。根据中国证监会2014年7月7日颁布的《公开募集证券投资基金运作管理办法》（以下简称“《运作办法》”）的有关规定，经与本基金托管人中国农业银行股份有限公司协商一致，自2015年7月3日起本基金名称变更为“大成消费主题混合型证券投资基金”；基金简称变更为“大成消费主题混合”；基金类别变更为“混合型”。基金代码保持不变，仍为090016。上述事项已报中国证监会备案。因上述变更基金名称及基金类别事宜，基金管理人根据《基金合同》和《托管协议》的相关条款进行了相应修改。在修改过程中，基金管理人根据《运作办法》和基金运作实际情况，对《基金合同》的部分条款进行了必要的调整。就前述修改变更事项，本基金管理人已按照相关法律法规及《基金合同》的约定履行了相关手续及各项信息披露工作。

按照基金合同约定，本次变更对基金份额持有人利益无实质性不利影响且不涉及基金合同当事人权利义务关系发生重大变化的情形，不需要召开基金份额持有人大会。本基金更名后，《大成消费主题股票型证券投资基金基金合同》、《大成消费主题股票型证券投资基金托管协议》等法律文件项下的全部权利、义务由大成消费主题混合型证券投资基金承担和继承。

基金管理人保证本招募说明书的内容真实、准确、完整。本招募说明书经中国证监会核准，但中国证监会对本基金募集的核准，并不表明中国证监会对本基金的投资价值及市场前景等做出实质性判断或保证，也不表明投资于本基金没有风险。

基金管理人承诺依照恪尽职守、诚实信用、谨慎勤勉的原则管理和运用基金财产，但不保证基金一定盈利，也不保证最低收益。

投资人应当认真阅读基金合同、基金招募说明书等信息披露文件，自主判断基金的投资价值，自主做出投资决策，自行承担投资风险

基金的过往业绩并不预示其未来表现。基金管理人管理的其他基金的业绩并不构成本基金业绩表现的保证。

本更新的招募说明书已经本基金托管人复核。所载内容截止日为 2016 年 3 月 25 日（其中人员变动信息以公告日为准），有关财务数据和净值表现截止日为 2015 年 12 月 31 日。

一、基金管理人

（一）基金管理人概况

名称：大成基金管理有限公司

住所：深圳市福田区深南大道 7088 号招商银行大厦 32 层

办公地址：深圳市福田区深南大道 7088 号招商银行大厦 32 层

设立日期：1999 年 4 月 12 日

注册资本：贰亿元人民币

股权结构：公司股东为中泰信托有限责任公司（持股比例 50%）、中国银河投资管理有限公司（持股比例 25%）、光大证券股份有限公司（持股比例 25%）三家公司。

法定代表人：刘卓

电话：0755-83183388

传真：0755-83199588

联系人：肖剑

（二）主要人员情况

1. 公司高级管理人员

董事会：

刘卓先生，董事长，工学学士。曾任职于共青团哈尔滨市委、哈尔滨银行股份有限公司、中泰信托有限责任公司；2007 年 6 月，任哈尔滨银行股份有限公司执行董事；2008 年 8 月，任哈尔滨银行股份有限公司董事会秘书；2012 年 4 月，任哈尔滨银行股份有限公司副董事长；2012 年 11 月至今，任中泰信托有限责任公司监事会主席。2014 年 12 月 15 日起任大成基金管理有限公司董事长。

靳天鹏先生，副董事长，国际法学硕士。1991 年 7 月至 1993 年 2 月，任职于共青团河南省委；1993 年 3 月至 12 月，任职于深圳市国际经济与法律咨询公司；1994 年 1 月至 6 月，任职于深圳市蛇口律师事务所；1994 年 7 月至 1997 年 4 月，任职于蛇口招商港务股份有限公司；1997 年 5 月至 2015 年 1 月，先后任光大证券有限责任公司南方总部研究部研究

员，南方总部机构管理部副总经理，光大证券股份有限公司债券业务部总经理助理，资产管理总部投资部副总经理（主持工作），法律合规部副总经理，零售交易业务总部副总经理。

罗登攀先生，董事、总经理，耶鲁大学经济学博士。具注册金融分析师(CFA)、金融风险管理师(FRM)资格。曾任毕马威(KPMG)法律诉讼部资深咨询师、金融部资深咨询师，以及SLCG证券诉讼和咨询公司合伙人；2009年至2012年，任中国证券监督管理委员会规划委专家顾问委员，机构部创新处负责人，兼任国家“千人计划”专家；2013年2月至2014年10月，任中信并购基金管理有限公司董事总经理，执委会委员。2014年11月26日起任大成基金管理有限公司总经理。2015年3月起兼任大成国际资产管理有限公司董事长。2015年10月起兼任大成国际资产管理有限公司董事总经理。

周雄先生，董事，金融学博士，北京大学光华管理学院高级管理人员工商管理硕士(EMBA)。1987年8月至1993年4月，任厦门大学财经系教师；1993年4月至1996年8月，任华夏证券有限公司厦门分公司经理；1996年8月至1999年2月，任人民日报社事业发展局企业管理处副处长；1999年2月至今任职于中泰信托有限责任公司，历任副总裁、总裁，现任中泰信托有限责任公司董事、总裁。

孙学林先生，董事，博士研究生在读。具注册会计师、注册资产评估师资格。现任中国银河投资管理有限公司投资二部董事总经理、投资决策委员会委员。2012年6月起，兼任镇江银河创业投资有限公司总经理、投资决策委员会委员。

黄隽女士，独立董事，经济学博士。现任中国人民大学经济学院教授、博士生导师，中国人民大学经济学院院长助理，中国人民大学艺术品金融研究所副所长。

叶林先生，独立董事，法学博士。现任中国人民大学法学院教授、民商法教研室主任，博士研究生导师、国家社会科学重点基地中国民商事法律科学研究中心兼职教授。

吉敏女士，独立董事，金融学博士，现任东北财经大学讲师，教研室主任，东北财经大学金融学国家级教学团队成员，东北财经大学开发金融研究中心助理研究员，主要从事金融业产业组织结构、银行业竞争方面的研究。参与两项国家自然科学基金、三项国家社科基金、三项教育部人文社会科学一般项目、多项省级创新团队项目，并负责撰写项目总结报告，在国内财经类期刊发表多篇学术论文。

金李先生，独立董事，博士。现任英国牛津大学商学院终身教职正教授（博士生导师）和北京大学光华管理学院讲席教授（博士生导师），金融系联合系主任，院长助理，北京大学国家金融研究中心主任。曾在美国哈佛大学商学院任教十多年，并兼任哈佛大学费正清东亚研究中心执行理事。

监事会：

陈希先生，监事长，中国人民大学经济学专业研究生，高级经济师。2006 年被亚洲风险与危机管理协会授予“企业风险管理师”资格。2007 年起任中国银河投资管理有限公司董事、常务副总裁（至 2012 年 7 月）、党委委员；2010 年 7 月起，兼任吉林省国家生物产业创业投资有限责任公司董事长兼总经理、吉林省国家汽车电子产业创业投资有限责任公司董事，2012 年 6 月起，兼任镇江银河创业投资有限公司董事长；2012 年 7 月起至今，任中国银河投资管理有限公司总裁。

蒋卫强先生，职工监事，经济学硕士。1997 年 7 月至 1998 年 10 月任杭州益和电脑公司开发部软件工程师。1998 年 10 月至 1999 年 8 月任杭州新利电子有限公司电子商务部高级程序员。1999 年 8 月加入大成基金管理有限公司，历任信息技术部系统开发员、金融工程部高级工程师、监察稽核部总监助理、信息技术部副总监、风险管理部副总监，现任风险管理部总监。

吴萍女士，职工监事，文学学士。1991 年至 1992 年任中国农业银行深圳分行国际业务部会计。1993 年至 1998 年任日本三和银行深圳分行单证部、信贷部主任。1999 年至 2009 年任普华永道会计师事务所深圳分所审计部经理、高级经理。2010 年 6 月加入大成基金管理有限公司，历任计划财务部高级会计师、总监助理，现任计划财务部副总监。

其他高级管理人员：

杜鹏女士，督察长，研究生学历。1992 年—1994 年，历任原中国银行陕西省信托咨询公司证券部驻上交所上市代表、上海业务部负责人；1994 年—1998 年，历任广东省南方金融服务总公司投资基金管理部证券投资部副经理、广东华侨信托投资公司证券总部资产管理部经理；1998 年 9 月参与大成基金管理有限公司的筹建；1999 年 3 月起，任大成基金管理有限公司督察长。2009 年 3 月—2015 年 7 月兼任大成国际资产管理有限公司董事。

钟鸣远先生，副总经理，金融学硕士。曾任国家开发银行深圳分行资金计划部职员，联合证券有限责任公司固定收益部投资经理，泰康人寿保险股份有限公司固定收益部研究员，新华资产管理股份有限公司固定收益部高级投资经理，易方达基金管理有限公司固定收益总部总经理兼固定收益投资部总经理。2014 年 3 月加入大成基金管理有限公司，任公司助理总经理。2014 年 11 月起兼任大成国际资产管理有限公司董事。2015 年 1 月起任大成基金管理有限公司副总经理。

肖剑先生，副总经理，公共管理硕士。曾任深圳市南山区委（政府）办公室副主任，深圳市广聚能源股份有限公司副总经理兼广聚投资控股公司执行董事、总经理，深圳市人民政

府国有资产监督管理委员会副处长、处长。2015年1月加入大成基金管理有限公司，任公司副总经理。

温智敏先生，副总经理，哈佛大学法学博士。2000至2002年就职于Hunton & Williams美国及国际律师事务所，2002至2006年任中银国际投行业务副总裁，2006至2009年任香港三山投资公司董事总经理，2009至2014年任标准银行亚洲有限公司董事总经理兼中国投行业务主管。2015年4月加入大成基金管理有限公司，出任首席战略官，2015年8月起任公司副总经理。

周立新先生，副总经理，大学本科学历。曾任新疆精河县党委办公室机要员、新疆精河县团委副书记、新疆精河县人民政府体改委副主任、新疆精河县八家户农场党委书记、新疆博尔塔拉蒙古自治州团委副书记及少工委主任、江苏省铁路发展股份有限公司办公室主任、江苏省铁路发展股份有限公司控股企业及江苏省铁路实业集团有限公司控股企业负责人、中国华闻投资控股有限公司燃气战略管理部项目经理。2005年1月加入大成基金管理有限公司，历任客户服务中心总监助理、市场部副总经理、上海分公司副总经理、客户服务部总监兼上海分公司总经理、公司助理总经理，2015年8月起任公司副总经理。

2、基金经理

(1) 现任基金经理

张君孺先生，经济学硕士，6年证券从业经验。2010年7月加入大成基金管理有限公司。历任研究部研究员、基金经理助理。2015年6月24日至2015年7月2日起任大成消费主题股票型证券投资基金基金经理，2015年7月3日起任大成消费主题混合型证券投资基金基金经理。

(2) 历任基金经理

历任基金经理姓名	管理本基金时间
胡琦	2011年11月8日至2013年3月6日
刘波	2013年3月7日至2014年4月15日
李本钢	2014年4月16日至2015年10月21日

3. 公司投资决策委员会（股票投资）

公司股票投资决策委员会由9名成员组成，名单如下：

周德昕，股票投资部成长组投资总监，大成财富管理2020生命周期证券投资基金基金经理及大成新锐产业混合型证券投资基金基金经理，股票投资决策委员会委员；李本刚，股

票投资部总监，大成内需增长混合型证券投资基金基金经理，大成睿景灵活配置混合型证券投资基金基金经理，股票投资决策委员会委员；王文祥，研究部总监兼任社保基金及机构投资部总监，股票投资决策委员会委员；于雷，交易管理部总监，股票投资决策委员会委员；蒋卫强，风险管理部总监，股票投资决策委员会委员；孙蓓琳，股票投资部混合组投资总监，大成积极成长混合型证券投资基金基金经理，大成灵活配置混合型证券投资基金基金经理，股票投资决策委员会委员；徐彦，大成策略回报混合型证券投资基金基金经理，大成竞争优势混合型证券投资基金基金经理，大成高新技术产业股票型证券投资基金基金经理，景阳领先混合型证券投资基金基金经理，股票投资决策委员会委员；石国武，股票投资部价值组投资总监，大成价值增长证券投资基金基金经理，大成优选混合型证券投资基金（LOF）基金经理，股票投资决策委员会委员；苏秉毅，数量与指数投资部副总监，中证 500 沪市交易型开放式指数证券投资基金基金经理，大成中证 100 交易型开放式指数证券投资基金基金经理，大成深证成份交易型开放式指数证券投资基金基金经理，大成中证互联网金融指数分级证券投资基金基金经理，大成沪深 300 指数证券投资基金，大成核心双动力混合型证券投资基金基金经理，股票投资决策委员会委员。

上述人员之间不存在亲属关系。

二、基金托管人

（一）基金托管人情况

1、基本情况

名称：中国农业银行股份有限公司（简称中国农业银行）

住所：北京市东城区建国门内大街 69 号

办公地址：北京市西城区复兴门内大街 28 号凯晨世贸中心东座

法定代表人：刘士余

成立日期：2009 年 1 月 15 日

批准设立机关和批准设立文号：中国银监会银监复[2009]13 号

基金托管业务批准文号：中国证监会证监基字[1998]23 号

注册资本：32,479,411.7 万元人民币

存续期间：持续经营

联系电话：010-66060069

传真：010-68121816

联系人：林葛

中国农业银行股份有限公司是中国金融体系的重要组成部分,总行设在北京。经国务院批准,中国农业银行整体改制为中国农业银行股份有限公司并于2009年1月15日依法成立。中国农业银行股份有限公司承继原中国农业银行全部资产、负债、业务、机构网点和员工。中国农业银行网点遍布中国城乡,成为国内网点最多、业务辐射范围最广,服务领域最广,服务对象最多,业务功能齐全的大型国有商业银行之一。在海外,中国农业银行同样通过自己的努力赢得了良好的信誉,每年位居《财富》世界500强企业之列。作为一家城乡并举、联通国际、功能齐备的大型国有商业银行,中国农业银行一贯秉承以客户为中心的经营理念,坚持审慎稳健经营、可持续发展,立足县域和城市两大市场,实施差异化竞争策略,着力打造“伴你成长”服务品牌,依托覆盖全国的分支机构、庞大的电子化网络和多元化的金融产品,致力为广大客户提供优质的金融服务,与广大客户共创价值、共同成长。

中国农业银行是中国第一批开展托管业务的国内商业银行,经验丰富,服务优质,业绩突出,2004年被英国《全球托管人》评为中国“最佳托管银行”。2007年中国农业银行通过了美国SAS70内部控制审计,并获得无保留意见的SAS70审计报告,表明了独立公正第三方对中国农业银行托管服务运作流程的风险管理、内部控制的健全有效性的全面认可。中国农业银行着力加强能力建设,品牌声誉进一步提升,在2010年首届“‘金牌理财’TOP10颁奖盛典”中成绩突出,获“最佳托管银行”奖。2010年再次荣获《首席财务官》杂志颁发的“最佳资产托管奖”。

中国农业银行证券投资基金托管部于1998年5月经中国证监会和中国人民银行批准成立,2004年9月更名为托管业务部,内设养老金管理中心、技术保障处、营运中心、委托资产托管处、保险资产托管处、证券投资基金托管处、境外资产托管处、综合管理处、风险管理处,拥有先进的安全防范设施和基金托管业务系统。

2、主要人员情况

中国农业银行托管业务部现有员工140余名,其中高级会计师、高级经济师、高级工程师、律师等专家10余名,服务团队成员专业水平高、业务素质好、服务能力强,高级管理层均有20年以上金融从业经验和高级技术职称,精通国内外证券市场的运作。

3、基金托管业务经营情况

截止到2015年12月31日,中国农业银行托管的封闭式证券投资基金和开放式证券投资基金共321只。

（二）基金托管人的内部风险控制制度说明

1、内部控制目标

严格遵守国家有关托管业务的法律法规、行业监管规章和行内有关管理规定,守法经营、规范运作、严格监察,确保业务的稳健运行,保证基金财产的安全完整,确保有关信息的真实、准确、完整、及时,保护基金份额持有人的合法权益。

2、内部控制组织结构

风险管理委员会总体负责中国农业银行的风险管理与内部控制工作,对托管业务风险管理和内部控制工作进行监督和评价。托管业务部专门设置了风险管理处,配备了专职内控监督人员负责托管业务的内控监督工作,独立行使监督稽核职权。

3、内部控制制度及措施

具备系统、完善的制度控制体系,建立了管理制度、控制制度、岗位职责、业务操作流程,可以保证托管业务的规范操作和顺利进行;业务人员具备从业资格;业务管理实行严格的复核、审核、检查制度,授权工作实行集中控制,业务印章按规程保管、存放、使用,账户资料严格保管,制约机制严格有效;业务操作区专门设置,封闭管理,实施音像监控;业务信息由专职信息披露人负责,防止泄密;业务实现自动化操作,防止人为事故的发生,技术系统完整、独立。

（三）基金托管人对基金管理人运作基金进行监督的方法和程序

基金托管人通过参数设置将《基金法》、《运作办法》、基金合同、托管协议规定的投资比例和禁止投资品种输入监控系统,每日登录监控系统监督基金管理人的投资运作,并通过基金资金账户、基金管理人的投资指令等监督基金管理人的其他行为。

当基金出现异常交易行为时,基金托管人应当针对不同情况进行以下方式的处理:

1、电话提示。对媒体和舆论反映集中的问题,电话提示基金管理人;

2、书面警示。对本基金投资比例接近超标、资金头寸不足等问题,以书面方式对基金管理人进行提示;

3、书面报告。对投资比例超标、清算资金透支以及其他涉嫌违规交易等行为,书面提示有关基金管理人并报中国证监会。

三、相关服务机构

(一) 销售机构及联系人

1. 直销机构

大成基金管理有限公司

住所：深圳市福田区深南大道 7088 号招商银行大厦 32 层

办公地址：深圳市福田区深南大道 7088 号招商银行大厦 32 层

法定代表人：刘卓

电话：0755-83183388

传真：0755-83199588

联系人：王为开

公司网址：www.dcfund.com.cn

大成基金客户服务热线：400-888-5558（免长途固话费）

(1) 大成基金深圳投资理财中心：

地址：深圳市福田区深南大道 7088 号招商银行大厦 32 层

电话：0755-22223523、0755-22223555、0755-22223556

联系人：肖成卫、白小雪

传真：0755-83195235/83195245/83195232

邮编：518040

2. 代销机构

(1) 中国农业银行股份有限公司

注册地址：北京市东城区建国门内大街 69 号

法定代表人：刘士余

客服电话：95599

电话：010-85109219

传真：010-85109219

网址：www.abchina.com

(2) 中国建设银行股份有限公司

注册地址：北京市西城区金融大街 25 号

办公地址：北京市西城区闹市口大街 1 号长安兴融中心 1 号楼

法定代表人：王洪章

联系人：王嘉朔

电话：：010—66275654

传真：010-66275654

客服电话：95533

网址：www.ccb.com

(3) 中国工商银行股份有限公司

注册地址：北京市西城区复兴门内大街 55 号

法定代表人：姜建清

客服电话：95588

联系人：陶仲伟

电话：010-66107900

传真：010-66107914

网址：www.icbc.com.cn

(4) 中国银行股份有限公司

注册地址：北京西城区复兴门内大街 1 号

法定代表人：田国立

客服电话：95566

联系人：王娟

电话：010-66594909

传真：010-66594942

网址：www.boc.cn

(5) 中国光大银行股份有限公司

注册地址：北京市西城区太平桥大街 25 号中国光大中心

法定代表人：唐双宁

客服电话：95595

联系人：朱红

电话：010-63636153

传真：010-68560312

网址：www.cebbank.com

(6) 招商银行股份有限公司

注册地址：深圳市福田区深南大道 7088 号

法定代表人：李建红

客服电话：95555

联系人：邓炯鹏

电话：0755-83077278

传真：0755-83195049

网址：www.cmbchina.com

(7) 交通银行股份有限公司

办公地址：上海市浦东新区银城中路 188 号

法定代表人：牛锡明

客服电话：95559

联系人：曹榕

电话：021-58781234

传真：021-58408483

网址：www.bankcomm.com

(8) 北京银行股份有限公司

注册地址：北京市西城区金融大街甲 17 号首层

办公地址：北京市西城区金融大街丙 17 号

法定代表人：闫冰竹

联系人：孔超

电话：010-66223584

传真：010-66226045

客户服务电话：95526

公司网站：www.bankofbeijing.com.cn

(9) 洛阳银行股份有限公司

注册地址：洛阳市洛龙区开元大道 256 号

办公地址：洛阳市洛龙区开元大道 256 号

客服电话：0379-96699

法定代表人：王建甫

联系人：胡艳丽

电话：0379-65921977

传真：0379-65921851

网址：www.bankofluoyang.com.cn

(10) 北京农村商业银行股份有限公司

注册地址：北京市西城区阜成门内大街 410 号

法定代表人：王金山

联系人：董汇

联系电话：010-85605588

传真：010-66506163

客服电话：96198

网址：www.bjrcb.com

(11) 张家港农村商业银行股份有限公司

注册地址：张家港市杨舍镇人民中路 66 号

法定代表人：王自忠

客服电话：0512-96065

联系人：施圆圆

电话：0512-56968212

传真：0512-58236370

网址：www.zrcbank.com

(12) 渤海银行股份有限公司

注册地址：天津市河西区马场道 201-205 号

法定代表人：刘宝凤

客服电话：400-888-8811

联系人：王宏

电话：022-58316666

传真：022-58316259

网址：www.cbhb.com.cn

(13) 青岛银行股份有限公司

地址：青岛市市南区香港中路 68 号华普大厦

法定代表人：张广鸿

联系人：滕克、李佳程

联系电话：0532-68629926

客服电话：96588（青岛）、400-66-96588（全国）

网址：www.qdccb.com

(14) 东莞银行股份有限公司

注册地址：东莞市运河东一路 193 号

法定代表人：卢国锋

联系人：陈幸

电话：0769-22119061

传真：0769-22117730

客服电话：96228

网址：www.dongguanbank.cn

(15) 上海农村商业银行股份有限公司

注册地址：上海市浦东新区浦东大道 981 号

法定代表人：胡平西

客服电话：021-962999

电话：021-38576666

传真：021-50105124

联系人：施传荣

网址：www.shrcb.com

(16) 哈尔滨银行股份有限公司

住所：哈尔滨市道里区尚志大街 160 号

办公地址：哈尔滨市道里区尚志大街 160 号

法人：郭志文

联系人：遇玺

联系电话：0451-86779018

传真：0451-86779007

客服电话：95537

公司网址：www.hrbb.com.cn

(17) 浙商银行股份有限公司

注册地址：杭州市庆春路 288 号（办公地址同注册地址）

法定代表人：沈仁康

联系人：唐燕

客户服务热线：95105665

电话：0571-87659056

传真：0571-87659188

网址：www.czbank.com

(18) 大连银行股份有限公司

注册地址：大连市中山区中山路 88 号天安国际大厦 49 楼

法定代表人：陈占维

客服电话：4006640099

联系人：李格格

电话：0411-82356627

传真：0411-82311420

网址：www.bankofdl.com

(19) 国都证券有限责任公司

注册地址：北京市东城区东直门南大街 3 号国华投资大厦 9 层 10 层

法定代表人：常喆

客户服务电话：400-818-8118

联系人：黄静

电话：010-84183333

传真：010-84183311-3389

网址：www.guodu.com

(20) 中国国际金融有限公司

注册地址：北京市建国门外大街 1 号国贸大厦 2 座 27 层及 28 层

办公地址：北京市建国门外大街甲 6 号 SK 大厦

法定代表人：丁学东

联系人：杨涵宇

电话：010-65051166

网址：www.ciccs.com.cn

(21) 国泰君安证券股份有限公司

注册地址：中国（上海）自由贸易试验区商城路 618 号

办公地址：上海市浦东新区银城中路 168 号上海银行大厦 29 楼

法定代表人：杨德红

客服电话：95521

网址：www.gtja.com

联系人：芮敏祺、朱雅崑

联系电话：021-38676666

电话：021-38676666

传真：021-38670161

网址：www.gtja.com

(22) 招商证券股份有限公司

注册地址：深圳市福田区益田路江苏大厦 A 座 38-45 层

法定代表人：宫少林

客服电话：95565

联系人：黄婵君

电话：0755-82960167

传真：0755-82943636

网址：www.newone.com.cn

(23) 中信建投证券股份有限公司

注册地址：北京市朝阳区安立路 66 号 4 号楼

法定代表人：王常青

客服电话：4008888108

联系人：权唐

电话：010-85130577

传真：010-65182261

网址：www.csc108.com

(24) 广发证券股份有限公司

注册地址：广州天河区天河北路 183-187 号大都会广场 43 楼（4301-4316 房）

办公地址：广东省广州天河北路大都会广场 5、18、19、36、38、39、41、42、43、44 楼

法定代表人：孙树明

客服电话：95575

联系人：黄岚

电话：020-87555888

传真：020-87555305

网址：www.gf.com.cn

(25) 国信证券股份有限公司

注册地址：深圳市罗湖区红岭中路 1012 号国信证券大厦六层

法定代表人：何如

客服电话：95536

联系人：周杨

电话：0755-82130833

传真：0755-82133952

网址：www.guosen.com.cn

(26) 中国中投证券有限责任公司

注册地址：深圳市福田区益田路与福中路交界处荣超商务中心 A 栋第 18 层-21 层及第 04 层 01.02.03.05.11.12.13.15.16.18.19.20.21.22.23 单元

办公地址：深圳市福田区益田路 6003 号荣超商务中心 A 栋第 04、18 层至 21 层

法定代表人：高涛

联系人：刘毅

客户电话：400 600 8008

电话：0755-82023442

传真：0755-82026539

网址：www.china-invs.cn

(27) 财富证券有限责任公司

办公地址：湖南长沙芙蓉中路二段 80 号顺天国际财富中心 26 层

法人代表：蔡一兵

客户服务热线：0731-84403333、400-88-35316

联系人：郭磊

传真：0731-84403439

网址：www.cfzq.com

(28) 日信证券有限责任公司

注册地址：呼和浩特市新城区锡林南路 18 号

法定代表人：孔佑杰

联系电话：010-83991716

联系人：陈文彬

传真：010-66412537

网址：www.rxzq.com.cn

(29) 华宝证券有限责任公司

地址：上海市浦东新区环球金融中心 57 楼

法定代表人：陈林

客户服务电话：400-820-9898

联系人：刘闻川

电话：021-68778075

传真：021-68868117

网址：www.cnhbstock.com

(30) 安信证券股份有限公司

注册地址：深圳市福田区金田路 4018 号安联大厦 35 层、28 层 A02 单元

法定代表人：牛冠兴

客服电话：4008 001 001

联系人：陈剑虹

电话：0755-82825551

传真：0755-82558355

网址：www.essence.com.cn

(31) 兴业证券股份有限公司

注册地址：福州市湖东路 268 号

法定代表人：兰荣

客户服务电话：95562

联系人：夏中苏

电话：0591-38281963

传真：0591-38507538

网址：www.xyzq.com.cn

(32) 长江证券股份有限公司

注册地址：武汉市新华路特 8 号长江证券大厦

法定代表人：杨泽柱

客户服务热线：95579、4008-888-999

联系人：奚博宇

电话：027-65799999

传真：027-85481900

网址：www.95579.com

(33) 申万宏源证券股份有限公司

通讯地址：上海市徐汇区长乐路 989 号 40 层

法定代表人：陈亮

客服电话：95523 或 4008895523

联系人：曹晔

电话：021-54033888

传真：021-54038844

网址：www.sywg.com

(34) 海通证券股份有限公司

注册地址：上海市淮海中路 98 号

法定代表人：王开国

客服电话：95553、400-888-8001

联系人：李笑鸣

电话：021-23219000

传真：021-63602722

网址：www.htsec.com

(35) 渤海证券股份有限公司

注册地址：天津市经济技术开发区第二大街 42 号写字楼 101 室

法定代表人：王春峰

联系人：蔡霆

电话：022-28451991

传真：022-28451892

客服电话：4006515988

网址：www.bhzq.com

(36) 方正证券股份有限公司

注册地址：湖南省长沙市芙蓉中路二段华侨国际大厦 22-24 层

法定代表人：雷杰

客服电话：95571

联系人：徐锦福

电话：010-57398062

传真：010-57398058

网址：www.foundersc.com

(37) 信达证券股份有限公司

地址：北京市西城区闹市口大街9号院1号楼

法定代表人：张志刚

客户服务电话：4008008899

联系人：唐静

联系电话：010-63081000

传真：010-63080978

公司网址：www.cindasc.com

(38) 东方证券股份有限公司

地址：上海市中山南路318号新源广场2号楼22-29楼

法定代表人：潘鑫军

客户电话：95503

联系人：胡月茹

电话：021-63325888

传真：021-63326173

网址：www.dfzq.com.cn

(39) 光大证券股份有限公司

办公地址：上海市静安区新闻路1508号

法定代表人：薛峰

客服电话：400-888-8788、95525

联系人：刘晨

电话：021-22169999

传真：021-22169134

网址：www.ebscn.com

(40) 中信证券（山东）有限责任公司

注册地址：青岛市崂山区苗岭路 29 号澳柯玛大厦 15 层（1507-1510 室）

办公地址：青岛市东海西路 28 号

法定代表人：杨宝林

客服电话：0532-96577

联系人：吴忠超

电话：0532-85022326

传真：0532-85022605

网址：www.zxwt.com.cn

(41) 天风证券股份有限公司

注册地址：湖北省武汉市东湖新技术开发区关东园路 2 号高科大厦四楼

法定代表人：余磊

联系人：翟璟

联系电话：(027) 87618882/(028) 86711410

传真：(027) 87618863

公司网站：www.tfzq.com

(42) 天源证券经纪有限公司

注册地址：青海省西宁市长江路 53 号汇通大厦六楼

办公地址：深圳市福田区民田路新华保险大厦 18 楼

法定代表人：唐勇

电话：0755-33331188

传真：0755-33329815

统一客服电话：4006543218

公司网站地址：www.tyzq.com.cn

(43) 国盛证券有限责任公司

注册地址：江西省南昌市北京西路 88 号江信国际金融大厦

办公地址：江西省南昌市北京西路 88 号江信国际金融大厦 4 楼

法定代表人：曾小普

联系人：周欣玲

电话：0791-86281305

传真：0791-6282293

网址：www.gsstock.com

(44) 长城证券有限责任公司

注册地址：深圳市福田区深南大道 6008 号特区报业大厦 14、16、17 层

法定代表人：杨光裕

客户服务热线：0755-33680000、400-6666-888

联系人：高峰

电话：0755-83516094

传真：0755-83516199

网址：www.cgws.com

(45) 平安证券有限责任公司

办公地址：深圳市福田区金田路大中华国际交易广场 8 楼

法定代表人：谢永林

客服电话：95511 转 8

联系人：吴琼

电话：0755-22626391

传真：0755-82400862

网址：www.pingan.com

(46) 东莞证券有限责任公司

注册地址：东莞市莞城区可园南路 1 号金源中心 30 楼

法定代表人：张运勇

客服电话：0769-961130

联系人：梁健伟

电话：0769-22119341

传真：0769-22116999

网址：www.dgzq.com.cn

(47) 江海证券有限公司

办公地址：哈尔滨市香坊区赣水路 56 号

法人代表：孙名扬

电话：0451-85863726

客服热线：4006662288

联系人：周俊

网址：www.jhzq.com.cn

(48) 爱建证券有限责任公司

地址：上海市南京西路 758 号 23 楼

法定代表人：郭林

客服电话：021-63340678

联系人：陈敏

电话：021-32229888

传真：021-62878783

网址：www.ajzq.com

(49) 中原证券股份有限公司

地址：郑州市郑东新区商务外环路 10 号

法定代表人：菅明军

客服电话：0371-967218、4008139666

联系人：程月艳、范春艳

联系电话：0371—69099882

联系传真：0371-65585665

网址：www.ccnew.com

(50) 国金证券股份有限公司

注册地址：成都市东城根上街 95 号

法定代表人：冉云

客户服务电话：4006600109

联系人：刘婧漪

电话：028-86690057

传真：028-86690126

网址：www.gjq.com.cn

(51) 东海证券股份有限公司

注册地址：江苏省常州市延陵西路23号投资广场18-19楼

办公地址：上海市东方路1928号东海证券大厦

法定代表人：朱科敏

客服电话：95531

免费服务热线：95531

联系人：梁旭

电话：021-20333333

传真：021-50498825

网址：www.longone.com.cn

(52) 上海证券有限责任公司

注册地址：上海市西藏中路336号

法定代表人：龚德雄

客服电话：021-962518, 4008918918

联系人：许曼华

电话：021-53519888

传真：021-63608830

网址：www.962518.com

(53) 湘财证券有限责任公司

注册地址：长沙市黄兴中路 63 号中山国际大厦 12 楼

法定代表人：林俊波

客服电话：400-888-1551

联系人：钟康莺

电话：021-68634518-8503

传真：021-68865938

网址：www.xcsc.com

(54) 东北证券股份有限公司

注册地址：长春市自由大路 1138 号

办公地址：长春市自由大路 1138 号

法定代表人：杨树财

客户服务电话：4006000686

联系人：安岩岩

电话：:0431-85096517

网址：www.nesc.cn

(55) 广州证券股份有限公司

注册地址：广州市先烈中路 69 号东山广场主楼十七楼

法定代表人：邱三发

客服电话：95396

联系人：林洁茹

联系电话：020-87322668

传真：020-87325036

网址：www.gzs.com.cn

(56) 中航证券有限公司

注册地址：南昌市红谷滩新区红谷中大道 1619 号国际金融大厦 A 座 41 楼

办公地址：南昌市红谷滩新区红谷中大道 1619 号国际金融大厦 A 座 41 楼

法人代表：王宜四

客户服务热线：4008866567

联系人：戴蕾

电话：0791-86768681

传真：0791-86770178

网址：www.avicsec.com

(57) 第一创业证券有限责任公司

地址：深圳市罗湖区笋岗路 12 号中民时代广场 B 座 25F

法人代表：刘学民

电话：4008881888

网址：www.firstcapital.com.cn

(58) 民生证券股份有限公司

地址：北京市东城区建国门内大街 28 号民生金融中心 A 座

法定代表人：余政

客服电话：4006198888

联系人：赵明

联系电话：010-85127622

联系传真：010-85127917

公司网址：www.msq.com

(59) 中国民族证券有限责任公司

注册地址：北京市朝阳区北四环中路 27 号院 5 号楼 40 层-43 层

法人代表：赵大建

联系人：李微

客户服务电话：400-889-5618

网址：www.e5618.com

(60) 华融证券股份有限公司

注册地址：北京市西城区金融大街 8 号

法定代表人：祝献忠

联系人：李慧灵

联系电话：010-58315221

传真：010-58568062

客户服务电话：010-58568118 、 400-898-9999

网址：www.hrsec.com.cn

(61) 中山证券有限责任公司

注册地址：深圳市福田区益田路 6009 号新世界中心 29 层

法定代表人：黄扬录

联系人：罗艺琳

联系电话：0755-82570586

客服电话：400-1022-011

网址：www.zszq.com.cn

(62) 华鑫证券有限责任公司

注册地址：深圳市福田区金田路 4018 号安联大厦 28 层 A01、B01 (b) 单元

办公地址：上海市肇嘉浜路 750 号

法定代表人：俞洋

联系人：陈敏

网站：www.cfsc.com.cn

客户服务电话：021-32109999；029-68918888；4001099918

(63) 联讯证券股份有限公司

注册地址：广东省惠州市惠城区江北东江三路惠州广播电视新闻中心三、四楼

法人代表：徐刚

联系人：郭晴

联系电话：0752-2119391

客户服务电话：95564

网址：www.lxzq.com.cn

(64) 中信证券股份有限公司

注册地址：深圳市深南路 7088 号招商银行大厦

法定代表人：王东明

客服电话：010-84588888

联系人：顾凌

电话：010-60838696

传真：010-84865560

网址：www.cs.ecitic.com

(65) 中国银河证券股份有限公司

注册地址：北京市西城区金融大街 35 号国际企业大厦 C 座

法定代表人：陈有安

客服电话：4008-888-888

联系人：宋明

联系电话：010-66568450

传真：010-66568990

网址：www.chinastock.com.cn

(66) 民生证券股份有限公司

地址：北京市东城区建国门内大街 28 号民生金融中心 A 座

法定代表人：余政

客服电话：4006198888

联系人：赵明

联系电话：010-85127622

联系传真：010-85127917

公司网址：www.mszy.com

(67) 诺亚正行（上海）基金销售投资顾问有限公司

注册地址：上海市虹口区飞虹路 360 弄 9 号 3724 室

法定代表人：汪静波

办公地址：上海市杨浦区昆明路 508 号北美广场 B 座 12 楼

联系人：徐诚

联系电话：021-38509639

网站：www.noah-fund.com

客户服务电话：400-821-5399

(68) 上海天天基金销售有限公司

注册地址：上海市徐汇区龙田路 195 号 3C 座 9 楼

法人代表：其实

联系人：潘世友

电话：021-54509998

传真：021-64383798

客户服务电话：400-1818-188

网址：www.1234567.com.cn

(69) 和讯信息科技有限公司

注册地址：北京市朝阳区朝外大街 22 号泛利大厦 10 层

法定代表人：王莉

联系人：张紫薇

联系电话：0755-82021122

传真：0755-82029055

客户服务电话：4009200022

网址：<http://licaike.hexun.com>

(70) 杭州数米基金销售有限公司

注册地址：杭州市余杭区仓前街文一西路 1218 号 1 栋 202 室

法人代表：陈柏青

联系人：徐昶绯

电话：021-60897840

传真：0571-26698533

客户服务电话：4000-766-123

网址：www.fund123.cn

(71) 北京钱景财富投资管理有限公司

注册地址：北京市海淀区丹棱街6号1幢9层1008-1012

办公地址：北京市海淀区丹棱街6号中关村金融大厦（丹棱soho）1008

法定代表人：赵荣春

联系人：魏争

网站：www.qianjing.com

客户服务电话：400-893-6885

(72) 上海陆金所资产管理有限公司

注册地址：上海市浦东新区陆家嘴环路1333号14楼09单元

法定代表人：郭坚

办公地址：上海市浦东新区陆家嘴环路1333号14楼

联系人：宁博宇

网站：www.lufunds.com

客户服务电话：4008219031

(73) 浙江同花顺基金销售有限公司

注册地址：浙江省杭州市文二西路1号元茂大厦903

法定代表人：凌顺平

办公地址：浙江省杭州市西湖区翠柏路7号电子商务产业园2号楼

联系人：吴杰

联系电话：0571-88911818-8653

网站：www.5ifund.com

客户服务电话：4008-773-772

(74) 深圳市新兰德证券投资咨询有限公司

注册地址：深圳市福田区华强北路赛格科技园4栋10层1006号

法定代表人：杨懿

办公地址：深圳市福田区华强北路赛格科技园4栋10层1006号

联系人：张燕

联系电话：010-58325388*1588

网站：www.new-rand.cn

客户服务电话：400-166-1188

(75) 上海凯石财富基金销售有限公司

注册地址：上海市黄浦区西藏南路765号602-115室

法定代表人：陈继武

客服电话：4000178000

联系人：葛佳蕊

电话：021-63333319

传真：021-63332523

网址：www.lingxianfund.com

(76) 北京葱次方资产管理有限公司

注册地址：北京市朝阳区阜通东大街 1 号院 6 号楼 2 单元 21 层 222507

法定代表人：钟斐斐

客服电话：010-61840688

联系人：袁永娇，

电话：010-61840688

传真：010-61840699

网址：www.ncfjj.com

(77) 徽商期货有限责任公司

注册地址：合肥市芜湖路 258 号

法人代表人：吴国华

联系人：蔡芳

传真：0551-62862801

客服电话：400-887-8707

网址：<http://www.hsqh.net>

(78) 深圳众禄基金销售有限公司

办公地址：深圳市罗湖区深南东路 5047 号发展银行大厦 25 楼 I、J 单元

法定代表人：薛峰

客服电话：4006-788-887

联系人：童彩平

电话：0755-33227950

传真：0755-82080798

网址：www.zlfund.cn

(79) 上海好买基金销售有限公司

注册地址：上海市虹口区场中路 685 弄 37 号 4 号楼 449 室

办公地址：上海市浦东新区浦东南路 1118 号鄂尔多斯国际大厦 903~906

法定代表人：杨文斌

客服电话：400-700-9665

联系人：张茹

联系电话：021-58870011

传真：021-68596916

网址：www.ehowbuy.com

(二) 注册登记机构

名称：大成基金管理有限公司

住所：深圳市福田区深南大道 7088 号招商银行大厦 32 层

办公地址：深圳市福田区深南大道 7088 号招商银行大厦 33 层

法定代表人：刘卓

电话：0755-83183388

传真：0755-83195239

联系人：范瑛

(三) 律师事务所和经办律师

名称：北京市金杜律师事务所

注册地址：北京市朝阳区东三环中路7号财富中心写字楼A座40层

办公地址：北京市朝阳区东三环中路7号财富中心写字楼A座40层

负责人：王玲

电话：0755-22163333

传真：0755-22163390

经办律师：靳庆军、冯艾

联系人：冯艾

(四) 会计师事务所和经办注册会计师

名称：普华永道中天会计师事务所(特殊普通合伙)

住所：上海市浦东新区陆家嘴环路1318号星展银行大厦6楼

办公地址：上海市黄浦区湖滨路202号企业天地2号楼普华永道中心11楼

执行事务合伙人：李丹

经办注册会计师：薛竞、俞伟敏

电话：021-23238888

传真：021-23238800

联系人：俞伟敏

四、基金的历史沿革

大成消费主题混合型证券投资基金（“本基金”）系依据《运作办法》的相关规定，由大成消费主题股票型证券投资基金更名而来。

大成消费主题股票型证券投资基金由大成中证内地消费主题指数证券投资基金通过基金转型变更而来。大成中证内地消费主题指数证券投资基金经中国证监会2011年8月1日出具的《关于同意大成中证内地消费主题指数证券投资基金募集的批复》（证监基金字〔2011〕1209号）核准募集，基金管理人为大成基金管理有限公司，基金托管人为中国农业银行股份有限公司。大成中证内地消费主题指数证券投资基金自2011年10月10日至2011年11月4日进行公开募集，募集结束后基金管理人向中国证监会办理备案手续。经中国证监会书面确认，《大成中证内地消费主题指数证券投资基金基金合同》于2011年11月8日生效。

2014年1月23日大成中证内地消费主题指数证券投资基金以通讯方式召开基金份额持有人大会，会议审议通过了《关于大成中证内地消费主题指数证券投资基金转型相关事项的议案》，同意大成中证内地消费主题指数证券投资基金转型为大成消费主题股票型证券投资基金，其基金类别、投资目标、投资范围和投资策略等相关事宜均发生变更；基于该等变更，本基金基金合同亦进行相应修改。基金持有人大会决议已于2014年3月25日经中国证监会备案生效。自2014年3月25日起《大成消费主题股票型证券投资基金基金合同》生效，《大成中证内地消费主题指数证券投资基金基金合同》同时失效，大成中证内地消费主题指数证券投资基金正式变更为大成消费主题股票型证券投资基金，本基金当事人将按照《大成消费主题股票型证券投资基金基金合同》享有权利并承担义务。

根据中国证监会2014年7月7日颁布的《公开募集证券投资基金运作管理办法》（以

下简称“《运作办法》”)的有关规定,经与本基金托管人中国农业银行股份有限公司协商一致,自2015年7月3日起本基金名称变更为“大成消费主题混合型证券投资基金”;基金简称变更为“大成消费主题混合”;基金类别变更为“混合型”。基金代码保持不变,仍为090016。上述事项已报中国证监会备案。因上述变更基金名称及基金类别事宜,基金管理人根据《基金合同》和《托管协议》的相关条款进行了相应修改。在修改过程中,基金管理人根据《运作办法》和基金运作实际情况,对《基金合同》的部分条款进行了必要的调整。就前述修改变更事项,本基金管理人已按照相关法律法规及《基金合同》的约定履行了相关手续及各项信息披露工作。

按照基金合同约定,本次变更对基金份额持有人利益无实质性不利影响且不涉及基金合同当事人权利义务关系发生重大变化的情形,不需要召开基金份额持有人大会。本基金更名后,《大成消费主题股票型证券投资基金基金合同》、《大成消费主题股票型证券投资基金托管协议》等法律文件项下的全部权利、义务由大成消费主题混合型证券投资基金承担和继承。

五、基金的名称

大成消费主题混合型证券投资基金

六、基金的类型

契约型

七、基金的运作方式

开放式

八、基金的投资目标

本基金主要投资于消费行业相关的优质上市公司,在严格控制风险的前提下,力争为投资者创造超越业绩比较基准的长期资本增值。

九、基金的投资范围

本基金的投资对象为具有较好流动性的金融工具，包括国内依法发行交易的股票（含中小板、创业板及其他经中国证监会核准上市的股票）、债券（包括中期票据）、权证、股指期货及法律、法规或监管机构允许基金投资的其他金融工具（但须符合中国证监会的相关规定）。

本基金股票资产占基金资产的比例为60%-95%，其中投资于消费行业相关上市公司股票不低于非现金资产的80%；现金、债券、资产支持证券、货币市场工具等固定收益类资产占基金资产的比例为5%-40%，其中现金或到期日在一年以内的政府债券的比例不低于基金资产净值的5%；权证、股指期货及其他金融工具的投资比例依照法律法规或监管机构的规定执行。

十、基金的投资策略

本基金采用主动投资策略。以宏观经济分析和政策研究为基础，通过分析影响中国证券市场整体运行的内外部因素，实施大类资产配置；分析各个消费子行业在中国经济转型不同阶段行业景气度变化情况和发展趋势，实施工业配置；在各个行业内通过对公司基本面的考量，精选优质上市公司股票，构建投资组合。

为有效控制投资风险，本基金将根据风险管理的原则适度进行股指期货投资，股指期货投资将根据风险管理的原则，以套期保值为目的，并按照中国金融期货交易所套期保值管理的有关规定执行，对冲系统性风险和某些特殊情况下的流动性风险等。

1、大类资产配置

本基金以股票投资为主，但为规避市场系统性风险，保障基金资产的长期稳健增值，本基金实施适度的战略或战术性类别资产配置。本基金根据各类资产的市场趋势和预期收益风险的比较判别，对股票、债券及现金等大类资产的配置比例进行动态调整，以期在投资中达到风险和收益的优化平衡。在大类资产调整过程中，本基金将在法律法规和基金合同规定范围内，适度运用股指期货的套期保值功能，控制投资组合的系统性风险暴露。

本基金采用多因素分析框架，从宏观经济环境、政策因素、市场利率水平、市场投资价值、资金供求因素、证券市场运行内在动量等方面，采取定量与定性相结合的分析方法，对证券市场投资机会与风险进行综合研判。宏观经济环境方面，主要是对证券市场基本面产生普遍影响的宏观经济环境进行分析，研判宏观经济运行趋势以及对证券市场的影响。政策因

素方面，主要是对影响经济结构、金融和证券市场的政策进行前瞻性分析，研究政策对不同类别资产的影响。市场利率水平方面，主要分析市场利率水平的变化趋势及对固定收益证券的影响。资金供求因素方面，主要分析证券市场供求的平衡关系。投资价值方面，主要研究各类证券市场的整体内在价值的变化和估值水平的相对变化。市场运行内在动量方面，主要分析证券市场自身的内在运行惯性与回归（规律），发现驱动证券市场向上或向下的市场因素。

通过上述因素的综合分析，判断市场时机，进行积极的资产配置，合理确定基金在股票、债券、现金等各类资产类别上的投资比例。此外，本基金还将利用基金管理人在长期投资管理过程中所积累的经验，根据市场突发事件、市场非有效例外效应等所形成的市场波动做战术性资产配置调整。

2、股票投资策略

本基金主要投资于消费行业相关的优质上市公司。本基金对消费行业的定义是指为居民日常生活提供商品或服务的行业，包括传统消费行业和外延消费行业。传统消费行业主要由必需消费和可选消费两个行业组成，必需消费行业指居民基本生活中必不可少的商品和服务，具体指按照中证行业分类体系定义的必需消费一级行业，包括食品与主要用品零售、饮料、食品、家用品、个人用品等子行业；可选消费行业是指居民用于改善生活质量的商品和服务，具体指按照中证行业分类体系定义的可选消费一级行业，包括汽车与汽车零部件、家庭耐用消费品、休闲设备与用品、纺织品、服装与奢侈品、酒店、餐馆与休闲、综合消费者服务、媒体、经销商、百货商店和专营零售等子行业；外延消费行业是指居民日常生活中直接或间接使用的其他商品或服务，其主要的收入及盈利来源与居民消费具有较高的关联程度，包括中证医药卫生一级行业、中证金融地产一级行业、中证信息技术一级行业和中证电信业务一级行业。

本基金的股票策略采取自上而下为主、自下而上为辅的积极管理策略，深入分析消费行业的发展前景，挖掘受益于国家消费政策、行业规模增长和消费结构变化的子行业和上市公司，从而更好地分享消费需求提升、消费升级背景下公司高成长带来的超额收益。

公司基本面研究主要包括公司在内需增长背景下的成长性评估和投资价值评估。成长性评估将首先研究基于我国处于消费需求增加和消费升级背景下产业政策、消费趋势、供应力量、行业壁垒、商业模式与技术变迁等因素对行业竞争格局演变的影响，然后分析公司战略、资源与能力等方面的优势，评判公司的行业竞争地位以及业绩驱动因素，最后运用主营业务收入、EBITDA、净利润等的预期增长率指标，结合公司营运指标（如固定资产周转率

等)以及经营杠杆指标(如权益乘数等),对公司盈利的持续增长前景进行综合评价。投资价值评估是根据一系列历史和预期的财务指标,结合定性考虑,分析公司盈利稳固性,判断相对投资价值,主要指标包括:EV/EBITDA、EV/Sales、P/E、P/B、P/RNAV、股息率、ROE、经营利润率和净利润率等。分析师将根据行业特点选择合适的指标进行估值。

3、债券投资策略

主要通过利率预测分析、收益率曲线变动分析、债券信用分析、收益率利差分析等策略配置债券资产,力求在保证资产总体的安全性、流动性的基础上获取稳定收益。

1) 利率预测分析

准确预测未来利率走势能为债券投资带来超额收益。当预期利率下调时,适当加大组合中长久期债券的投资比例,为债券组合获取价差收益;当预期利率上升时,减少长久期债券的投资,降低债券组合的久期,以控制利率风险。

2) 收益率曲线变动分析

收益率曲线会随着时间、市场情况、市场主体的预期变化而改变。通过预测收益率曲线形状的变化,调整债券组合内部品种的比例,获得投资收益。

3) 债券信用分析

通过对债券的发行者、流动性、所处行业等因素进行深入、细致的调研,准确评价债券的违约概率,提早预测债券评级的改变,捕捉价格优势或套利机会。

4) 收益率利差分析

在预测和分析同一市场不同板块之间、不同市场的同一品种之间、不同市场不同板块之间的收益率利差的基础上,采取积极投资策略,选择适当品种,获取投资收益。

4、权证投资

在控制投资风险和保障基金资产安全的前提下,对权证进行投资,争取获得较高的回报。权证投资策略主要为:采用市场公认的多种期权定价模型对权证进行定价,作为权证投资的价值基准,并根据权证标的股票基本面的研究估值,结合权证理论价值进行权证趋势投资。

5、股指期货投资策略

本基金投资股指期货将以投资组合避险和有效管理为目的,通过套期保值策略,对冲系统性风险,应对组合构建与调整中的流动性风险,力求风险收益的优化。

基金管理人依据对股市未来趋势的研判、本基金的风险收益目标以及投资组合的构成,决定是否对现有股票组合进行套期保值以及采用何种套期保值策略。

在套期保值过程中,基金管理人将不断精细和不断修正套保策略,动态管理套期保值组

合。主要工作包括，基于合理的保证金管理策略严格进行保证金管理；对投资组合 beta 系数的实时监控，全程评估套期保值的效果和基差风险，当组合 beta 值超过事先设定的 beta 容忍度时，需要对套期保值组合进行及时调整；进行股指期货合约的提前平仓或展期决策管理。

十一、基金的业绩比较基准

本基金的业绩比较基准为中证内地消费主题指数×80%+中证综合债券指数×20%。

如果今后法律法规发生变化，或者有更权威的、更能为市场普遍接受的业绩比较基准推出，或者是市场上出现更加适合用于本基金的业绩基准的指数时，本基金可以与基金托管人协商一致并报中国证监会备案后变更业绩比较基准并及时公告。

十二、基金的风险收益特征

本基金为混合型基金，属于较高风险、较高预期收益的基金品种，其风险与预期收益高于债券基金与货币市场基金。

十三、基金投资组合报告

基金管理人的董事会及董事保证本报告所载资料不存在虚假记载、误导性陈述或重大遗漏，并对其内容的真实性、准确性和完整性承担个别及连带责任。

基金托管人中国农业银行根据基金合同规定，于 2016 年 4 月 6 日复核了本报告中的财务指标、净值表现和投资组合报告等内容，保证复核内容不存在虚假记载、误导性陈述或者重大遗漏。

本投资组合报告所载数据取自本基金 2015 年度报告。

1. 期末基金资产组合情况

序号	项目	金额（元）	占基金总资产的比例（%）
1	权益投资	46,164,823.79	69.24
	其中：股票	46,164,823.79	69.24
2	固定收益投资	-	0.00
	其中：债券	-	0.00
	资产支持证券	-	0.00

3	贵金属投资	-	0.00
4	金融衍生品投资	-	0.00
5	买入返售金融资产	-	0.00
	其中：买断式回购的买入返售金融资产	-	0.00
6	银行存款和结算备付金合计	9,495,398.17	14.24
7	其他资产	11,017,869.75	16.52
8	合计	66,678,091.71	100.00

2. 期末按行业分类的股票投资组合

代码	行业类别	公允价值（元）	占基金资产净值比例（%）
A	农、林、牧、渔业	-	0.00
B	采矿业	-	0.00
C	制造业	30,546,084.49	47.99
D	电力、热力、燃气及水生产和供应业	-	0.00
E	建筑业	386,320.00	0.61
F	批发和零售业	3,260,010.00	5.12
G	交通运输、仓储和邮政业	-	0.00
H	住宿和餐饮业	-	0.00
I	信息传输、软件和信息技术服务业	9,640,968.33	15.15
J	金融业	-	0.00
K	房地产业	410.97	0.00
L	租赁和商务服务业	-	0.00
M	科学研究和技术服务业	-	0.00
N	水利、环境和公共设施管理业	-	0.00
O	居民服务、修理和其他服务业	-	0.00
P	教育	-	0.00
Q	卫生和社会工作	-	0.00
R	文化、体育和娱乐业	-	0.00
S	综合	2,331,030.00	3.66
	合计	46,164,823.79	72.52

3. 期末按公允价值占基金资产净值比例大小排序的前十名股票投资明细

序号	股票代码	股票名称	数量（股）	公允价值（元）	占基金资产净值比例（%）
1	300342	天银机电	120,401	5,538,446.00	8.70
2	002730	电光科技	110,900	5,449,626.00	8.56
3	300098	高新兴	235,600	4,945,244.00	7.77

4	002284	亚太股份	221,400	4,578,552.00	7.19
5	603318	派思股份	83,039	4,559,671.49	7.16
6	002355	兴民钢圈	177,000	3,550,620.00	5.58
7	600647	同达创业	101,400	3,260,010.00	5.12
8	002188	新嘉联	71,300	3,169,285.00	4.98
9	000839	中信国安	148,000	3,011,800.00	4.73
10	000034	深信泰丰	83,400	2,331,030.00	3.66

4.报告期末按债券品种分类的债券投资组合

本基金本报告期末未持有债券。

5. 报告期末按公允价值占基金资产净值比例大小排名的前五名债券投资明细

本基金本报告期末未持有债券。

6. 报告期末按公允价值占基金资产净值比例大小排名的前十名资产支持证券投资明细

本基金本报告期末未持有资产支持证券。

7. 报告期末按公允价值占基金资产净值比例大小排名的前五名贵金属投资明细

本基金本报告期末未持有贵金属。

8. 报告期末按公允价值占基金资产净值比例大小排名的前五名权证投资明细

本基金本报告期末未持有权证。

9. 报告期末本基金投资的股指期货交易情况说明

(1) 报告期末本基金投资的股指期货持仓和损益明细

本基金本报告期末投资股指期货。

(2) 本基金投资股指期货的投资政策

本基金本报告期末投资股指期货。

10. 报告期末本基金投资的国债期货交易情况说明

(1) 本期国债期货投资政策

本基金本报告期末投资国债期货。

(2) 报告期末本基金投资的国债期货持仓和损益明细

本基金本报告期末投资国债期货。

(3) 本期国债期货投资评价

本基金本报告期末投资国债期货。

11. 投资组合报告附注

(1) 本基金投资的前十名证券的发行主体本期无被监管部门立案调查，或在报告编制

日前一年内受到公开谴责、处罚的情形。

(2) 基金投资的前十名股票中, 没有投资于超出基金合同规定备选股票库之外股票。

(3) 基金的其他资产构成

序号	名称	金额(元)
1	存出保证金	472,047.36
2	应收证券清算款	10,432,707.80
3	应收股利	-
4	应收利息	2,937.15
5	应收申购款	110,177.44
6	其他应收款	-
7	待摊费用	-
8	其他	-
9	合计	11,017,869.75

(4) 报告期末持有的处于转股期的可转换债券明细

本基金本报告期末未持有处于转股期的可转换债券。

(5) 报告期末前十名股票中存在流通受限情况的说明

序号	股票代码	股票名称	流通受限部分的公允价值(元)	占基金资产净值比例(%)	流通受限情况说明
1	000034	深信泰丰	2,331,030.00	3.66	重大事项停牌

(6) 投资组合报告附注的其他文字描述部分

十四、基金业绩

基金管理人依照恪尽职守、诚实信用、谨慎勤勉的原则管理和运用基金财产, 但不保证基金一定盈利, 也不保证最低收益。基金的过往业绩并不代表其未来表现。投资有风险, 投资者在做出投资决策前应仔细阅读本基金的招募说明书。

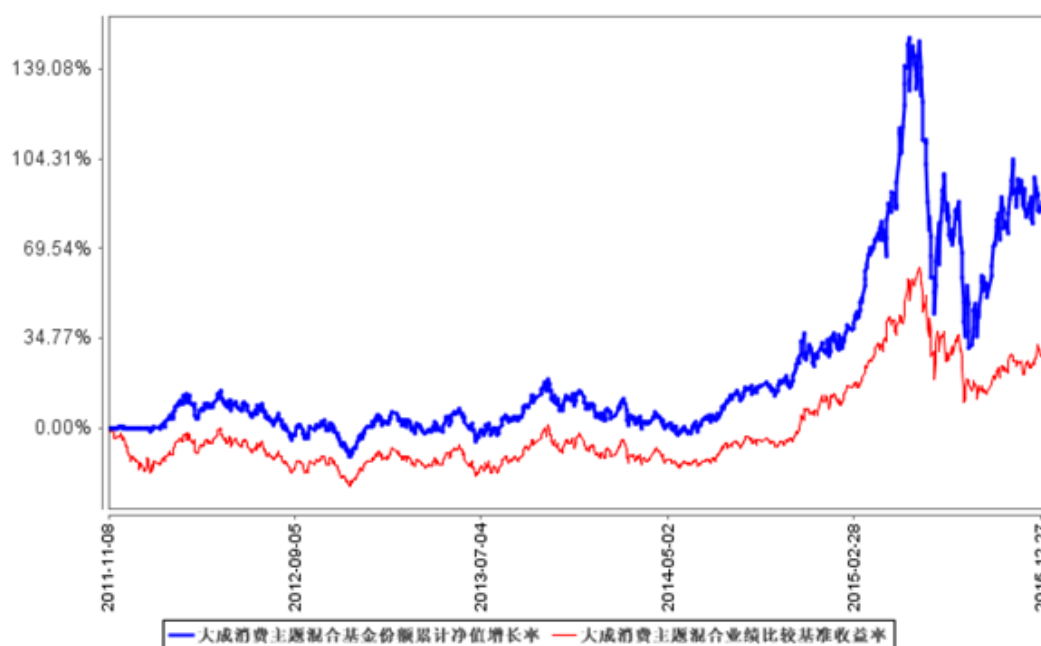
(一) 基金份额净值增长率及其与同期业绩比较基准收益率的比较:

阶段	份额净值增长率①	份额净值增长率标准差②	业绩比较基准收益率③	业绩比较基准收益率标准差④	①-③	②-④
2014.1.1-2014.12.31	17.82%	1.18%	13.30%	1.00%	4.52%	0.18%
2014.3.25-2014.12.31	25.77%	1.11%	20.20%	0.85%	5.57%	0.26%
2015.1.1-2015.12.31	42.88%	3.12%	21.06%	1.96%	21.82%	1.16%
2014.1.1-2015.12.31	68.33%	2.36%	37.16%	1.55%	31.17%	0.80%

注：根据《大成消费主题股票型证券投资基金基金合同》，业绩比较基准自 2014 年 3 月 25 日起，由“中证内地消费主题指数收益率×95%+银行活期存款利率（税后）×5%。”变更为“中证内地消费主题指数×80%+中证综合债券指数×20%。”；基金业绩比较基准收益率在变更前后期间分别根据相应的指标计算。

（二）自基金合同生效以来基金份额净值的变动情况，并与同期业绩比较基准的变动的比较

本基金累计份额净值增长率与同期业绩比较基准收益率的历史走势对比图



注：1. 根据中国证监会 2014 年 3 月 25 日下发的《关于大成中证内地消费主题指数证券投资基金基金份额持有人大会决议备案的回函》（基金部函[2014]179 号），大成中证内地消费主题指数证券投资基金自 2014 年 3 月 25 日起变更为大成消费主题股票型证券投资基金，修改基金合同中基金名称、基金类别、投资目标、投资理念、投资范围、投资策略、业绩比较基准、基金的费用等条款，修订后的《大成消费主题股票型证券投资基金基金合同》自 2014 年 3 月 25 日起正式生效，截至报告期末本基金合同生效已满一年。

2. 按《大成消费主题股票型证券投资基金基金合同》规定，基金管理人应当自 2014 年 3 月 25 日（基金合同生效日）起六个月内使基金的投资组合比例符合基金合同的约定。建仓期结束时，本基金的投资组合比例符合基金合同的约定。

3. 根据《大成消费主题股票型证券投资基金基金合同》，业绩比较基准自 2014 年 3 月 25 日起，由“中证内地消费主题指数收益率×95%+银行活期存款利率（税后）×5%。”变更为“中证内地消费主题指数×80%+中证综合债券指数×20%。”；基金业绩比较基准收益率在变更前

后期间分别根据相应的指标计算。

十五、费用概览

(一)基金费用的种类

- 1、基金管理人的管理费；
- 2、基金托管人的托管费；
- 3、基金合同生效后的信息披露费用；
- 4、基金份额持有人大会费用；
- 5、基金合同生效后与基金有关的会计师费、律师费和诉讼费；
- 6、基金的证券交易费用；
- 7、基金财产划拨支付的银行费用；
- 8、基金的证券账户开户费用和银行账户维护费；
- 9、按照国家有关规定可以在基金财产中列支的其他费用。

(二)上述基金费用由基金管理人在法律法规规定的范围内按照合理价格确定,法律法规和基金合同另有规定时从其规定。

(三)基金费用计提方法、计提标准和支付方式

1、基金管理人的管理费

在通常情况下,基金管理费按前一日基金资产净值的年费率计提。计算方法如下:

$$H = E \times \text{年管理费率} \div \text{当年天数}, \text{本基金年管理费率为 } 1.50\%$$

H为每日应计提的基金管理费

E为前一日基金资产净值

基金管理费每日计提,按月支付。由基金管理人向基金托管人发送基金管理费划付指令,经基金托管人复核后于次月首日起3个工作日内从基金财产中一次性支付给基金管理人,若遇法定节假日、休息日,支付日期顺延。

2、基金托管人的托管费

在通常情况下,基金托管费按前一日基金资产净值的年费率计提。计算方法如下:

$$H = E \times \text{年托管费率} \div \text{当年天数}, \text{本基金年托管费率为 } 0.25\%$$

H为每日应计提的基金托管费

E 为前一日基金资产净值

基金托管费每日计提,按月支付。由基金管理人向基金托管人发送基金托管费划付指令,经基金托管人复核后于次月首日起 3 个工作日内从基金财产中一次性支付给基金托管人,若遇法定节假日、休息日,支付日期顺延。

上述(一)中 3 到 8 项费用由基金托管人根据其他有关法律法规及相应协议的规定,按费用支出金额支付,列入或摊入当期基金费用。

(四)不列入基金费用的项目

基金管理人和基金托管人因未履行或未完全履行义务导致的费用支出或基金财产的损失,以及处理与基金运作无关的事项发生的费用等不列入基金费用。基金募集期间所发生的信息披露费、律师费和会计师费以及其他费用不从基金财产中支付,基金收取认购费的,可以从认购费中列支。

(五)基金管理人和基金托管人可根据基金发展情况调整基金管理费率和基金托管费率。降低基金管理费率和基金托管费率,无须召开基金份额持有人大会。基金管理人必须依照有关规定最迟于新的费率实施日前在指定媒体和基金管理人网站上刊登公告。

(六)基金税收

基金和基金份额持有人根据国家法律法规的规定,履行纳税义务。

十五、对招募说明书更新部分的说明

本更新招募说明书依据《中华人民共和国证券投资基金法》、《公开募集证券投资基金运作管理办法》、《证券投资基金销售管理办法》、《证券投资基金信息披露管理办法》及其他有关法律法规的要求,并根据本基金管理人对本基金实施的投资经营活动,对 2015 年 11 月 6 日公布的《大成消费主题股票型证券投资基金更新的招募说明书(2015 年 2 期)》进行了内容补充和更新,本更新的招募说明书主要更新的内容如下:

1. 根据最新资料,对“三、基金管理人”部分内容进行了更新。
2. 根据最新资料,对“四、基金托管人”部分内容进行了更新。
3. 根据最新公告,对“五、相关服务机构”部分内容进行了更新。
4. 根据最新数据,对“八、基金的投资”部分内容进行了更新。
5. 根据最新财务数据,对“九、基金的业绩”部分内容进行了更新。
6. 根据最新公告,对“二十二、其他应披露的事项”部分内容进行了更新。

7. 根据最新情况，对“二十三、招募说明书更新部分的说明”进行了更新。

大成基金管理有限公司

二〇一六年五月六日