

宝盈医疗健康沪港深股票型证券投资基金 2016年第2季度报告

2016年6月30日

基金管理人：宝盈基金管理有限公司

基金托管人：中国建设银行股份有限公司

报告送出日期：2016年7月20日

§ 1 重要提示

基金管理人的董事会及董事保证本报告所载资料不存在虚假记载、误导性陈述或重大遗漏，并对其内容的真实性、准确性和完整性承担个别及连带责任。

基金托管人中国建设银行股份有限公司根据本基金合同规定，于 2016 年 7 月 19 日复核了本报告中的财务指标、净值表现和投资组合报告等内容，保证复核内容不存在虚假记载、误导性陈述或者重大遗漏。

基金管理人承诺以诚实信用、勤勉尽责的原则管理和运用基金资产，但不保证基金一定盈利。

基金的过往业绩并不代表其未来表现。投资有风险，投资者在作出投资决策前应仔细阅读本基金的招募说明书。

本报告中财务资料未经审计。

本报告期自 2016 年 4 月 1 日起至 6 月 30 日止。

§ 2 基金产品概况

基金简称	宝盈医疗健康沪港深股票
基金主代码	001915
交易代码	001915
基金运作方式	契约型开放式
基金合同生效日	2015 年 12 月 2 日
报告期末基金份额总额	374,417,803.85 份
投资目标	本基金将深入挖掘医疗健康产业发展过程中带来的投资机会，在严格控制风险的前提下，分享上市公司发展带来的投资收益，谋求基金资产的长期、稳定增值。
投资策略	<p>本基金的投资策略具体由大类资产配置策略、股票投资策略、固定收益类资产投资策略、金融衍生品投资策略和参与融资业务投资策略五部分组成。</p> <p>（一）大类资产配置策略</p> <p>本基金将在基金合同约定的投资范围内，结合对宏观经济形势与资本市场环境的深入剖析，自上而下地实施积极的大类资产配置策略，并在本合同约定的投资比例范围内制定并适时调整国内 A 股和香港（港股通标的股票）两地股票配置比例。</p> <p>（二）股票投资策略</p> <p>本基金所指的医疗健康产业包括医疗服务产业、保健养生服务产业和健康管理产业三个方面。在子行业配置方面，本基金着重分析医疗健康产业涵盖的各行业</p>

	<p>技术成熟度、行业所处生命周期、行业内外竞争空间、行业盈利前景、行业成长空间及行业估值水平等多层面的因素，在此基础上判断行业的可持续发展能力，从而确定本基金的行业配置。本基金在子行业配置的基础上，通过定性分析与定量分析相结合的方法，精选出医疗健康产业相关的优质上市公司进行投资。本基金将对港股通标的进行系统性分析，在采用子行业配置策略和个股精选策略的基础上，结合香港股票市场情况，重点投资于港股通标的范围内受惠于我国宏观经济环境改善或医疗健康产业快速发展，且处于合理价位的具备核心竞争力的股票。</p> <p>（三）固定收益类资产投资策略</p> <p>在进行固定收益类资产投资时，本基金将会考量利率预期策略、信用债券投资策略、套利交易策略、可转换债券投资策略、资产支持证券投资和中小企业私募债券投资策略，选择合适时机投资于低估的债券品种，通过积极主动管理，获得超额收益。</p> <p>（四）金融衍生品投资策略</p> <p>本基金的金融衍生品投资策略包括权证投资策略和股指期货投资策略。</p> <p>（五）参与融资业务的投资策略</p> <p>本基金参与融资业务时将根据风险管理的原则，主要选择流动性好、交易活跃的个股。本基金力争利用融资业务的杠杆作用，降低股票仓位频繁调整的交易成本和跟踪误差，从而更好的实现本基金的投资目标。</p>
业绩比较基准	申银万国医药生物行业指数收益率×70% + 恒生综合指数收益率×20% + 中证综合债券指数收益率×10%
风险收益特征	本基金为股票型基金，高于混合型基金、债券型基金及货币市场基金，属于高收益/风险特征的基金。本基金可投资于港股通标的的股票，除了需要承担境内证券市场投资风险之外，还需承担汇率风险以及境外市场的风险。
基金管理人	宝盈基金管理有限公司
基金托管人	中国建设银行股份有限公司

§ 3 主要财务指标和基金净值表现

3.1 主要财务指标

单位：人民币元

主要财务指标	报告期（2016年4月1日—2016年6月30日）
1. 本期已实现收益	-7,272,073.45
2. 本期利润	33,631,606.06
3. 加权平均基金份额本期利润	0.0868

4. 期末基金资产净值	350,441,743.15
5. 期末基金份额净值	0.936

注：1、本期已实现收益指基金本期利息收入、投资收益、其他收入（不含公允价值变动收益）扣除相关费用后的余额。

2、本期利润为本期已实现收益加上本期公允价值变动收益。

3、所述基金业绩指标不包括持有人认购或交易基金的各项费用，计入费用后实际收益水平要低于所列数字。

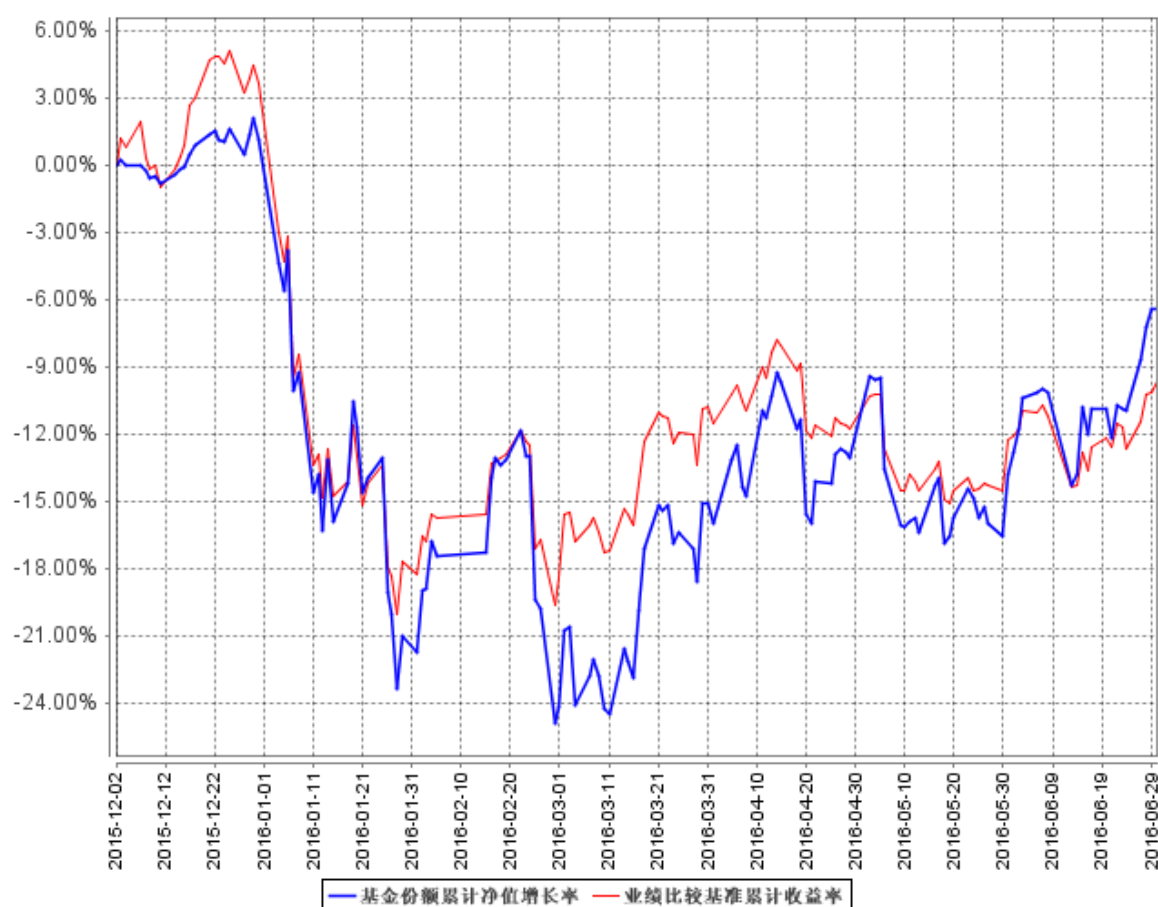
3.2 基金净值表现

3.2.1 本报告期基金份额净值增长率及其与同期业绩比较基准收益率的比较

阶段	净值增长率 ①	净值增长率 标准差②	业绩比较基 准收益率③	业绩比较基准 收益率标准差 ④	①—③	②—④
过去三个月	10.25%	1.89%	1.30%	1.16%	8.95%	0.73%

3.2.2 自基金合同生效以来基金累计净值增长率变动及其与同期业绩比较基准收益率变动的比较

基金份额累计净值增长率与同期业绩比较基准收益率的历史走势对比图



注：按基金合同规定，本基金自基金合同生效之日起的 6 个月内为建仓期。建仓期结束时本基金

的各项资产配置比例符合基金合同中的相关约定。

§ 4 管理人报告

4.1 基金经理（或基金经理小组）简介

姓名	职务	任本基金的基金经理期限		证券从业年限	说明
		任职日期	离任日期		
段鹏程	本基金基金经理、研究部总监	2015 年 12 月 2 日	-	12 年	段鹏程先生，理学硕士。曾就职于厦门国际信托投资有限公司和天同证券。2004 年 5 月至 2007 年 3 月任职于宝盈基金管理有限公司，担任行业研究员。2007 年 3 月至 2008 年 3 月任职于诺安基金管理有限公司，曾任诺安价值增长股票证券投资基金基金经理（2007 年 6 月 16 日至 2008 年 1 月 10 日）、专户部总监。2008 年 4 月起任职于宝盈基金管理有限公司，历任特定客户资产管理部投资经理，特定客户资产管理部副总监、总监，研究部核心研究员、副总监，现任宝盈基金管理有限公司研究部总监。中国国籍，证券投资基金从业人员资格。

4.2 管理人对报告期内本基金运作合规守信情况的说明

本报告期内，本基金管理人严格遵守《中华人民共和国证券投资基金法》等有关法律法规及基金合同等有关基金法律文件的规定，以取信于市场、取信于社会投资公众为宗旨，本着诚实信用、勤勉尽责的原则管理和运用基金资产，在控制风险的前提下，为基金持有人谋求最大利益。在本报告期内，基金运作合法合规，严格遵守法律法规关于公平交易的相关规定，在投资管理活动中公平对待不同投资组合，无损害基金持有人利益的行为。

4.3 公平交易专项说明

4.3.1 公平交易制度的执行情况

基金管理人根据《证券投资基金管理公司公平交易制度指导意见》和《宝盈基金管理有限公司公平交易制度》对本基金的日常交易行为进行监控，并定期制作公平交易分析报告，对不同投资组合的收益率、同向交易价差、反向交易价差作专项分析。报告结果表明，本基金在本报告期内的同向交易价差均在可合理解释范围之内；在本报告期内基金管理人严格遵守法律法规关于公

平交易的相关规定，在投资活动中公平对待不同投资组合，公平交易制度执行情况良好，无损害基金持有人利益的行为。

4.3.2 异常交易行为的专项说明

本报告期内，未发现本基金存在异常交易行为。

4.4 报告期内基金投资策略和运作分析

2016 年二季度，A 股市场呈现震荡筑底、逐步企稳态势。上证指数下跌 2.47%、沪深 300 跌幅 1.99%、创业板指数跌幅 0.5%、中小板指数涨幅 0.4%。同期，申万生物医药指数上涨 1.88%。整体上看，中小板、创业板在二季度强于主板，而医药行业表现比一季度要好，优于以上指数，本基金在二季度实现正收益为 10.25%。

本基金属于医药行业股票投资基金，按照基金契约与法规规定，在本报告期内，重点投资行业限于医疗健康产业，并基于行业的发展前景分析，投资了部分 TMT、环保和新能源汽车企业。

报告期内，行业政策频出，医改大步迈进，“三明医改经验”有向全国推广的趋势。严格的管理和控费虽然使得行业增速放缓，但市场存在结构性投资机会。药品一致性评价将致使低质无效仿制药和辅助用药退出市场，而高品质仿制药企有望填补市场空白而成长。器械管理趋严有利于龙头企业扩大规模优势，提升行业集中度。而三明医改经验推广将加速我国分级诊疗和医保控费的发展，催化医药商业企业模式再造及升级。

从行业数据来看，2016 年医药制造业 1-5 月累计收入增速 10.30%，累计利润增速 15.20%，相比 2016 年 1-4 月：收入增速小幅提升 0.2pp，利润增速下降 0.37pp，环比基本持平。1-5 月利润增速较 2015 年全年高 2pp。

将医药行业放到整个经济体内进行横向比较，可发现医药行业仍处于平稳运行的状态，行业增速处于国家所有一级行业前列。近期，国家统计局公布的规模以上工业企业 2016 年 1-4 月主营业务收入增速显示，医药制造业收入增速 10.1%，依然排在所有行业的前三名。

本基金认为：医疗健康行业是一个创造财富、积累财富的典范行业。医疗技术的进步、人口老龄化进程、国民财富的增加以及国家医保政策的实施是推动这一行业持续、稳定发展的强大内生动力。当下，国家医改深入推行，其中的产业政策虽对行业发展有结构性影响，但不改其长期增长趋势。基于以上认知，本基金的投资策略是：通过自上而下的研究，选择行业景气高、符合技术进步与盈利模式演化趋势的子行业为重点投资领域，并通过考量企业的收入增速、利润增速等财务指标，以及盈利模式的稀缺性等分析来锁定具体的目标企业。具体实践上，本基金在报告期内重点投资了精准医疗、养老康复、医疗服务、血液制品、医药商业和糖尿病治疗产业链等行

业景气度高的子领域，相反对受产业政策负面影响较大的制药行业持较为谨慎的投资态度。

基于医疗健康行业的长期、稳定增长特征，本基金主要通过长期持有优质企业为投资手段、以实现分享企业增长成果的投资目标。

4.5 报告期内基金的业绩表现

本基金在本报告期内净值增长率是 10.25%，同期业绩比较基准收益率是 1.30%。

4.6 报告期内基金持有人数或基金资产净值预警说明

本基金本报告期内未出现连续二十个工作日基金份额持有人数量不满二百人或者基金资产净值低于五千万元的情形。

§ 5 投资组合报告

5.1 报告期末基金资产组合情况

序号	项目	金额（元）	占基金总资产的比例（%）
1	权益投资	314,783,129.00	89.32
	其中：股票	314,783,129.00	89.32
2	基金投资	-	-
3	固定收益投资	-	-
	其中：债券	-	-
	资产支持证券	-	-
4	贵金属投资	-	-
5	金融衍生品投资	-	-
6	买入返售金融资产	-	-
	其中：买断式回购的买入返售金融资产	-	-
7	银行存款和结算备付金合计	21,697,631.89	6.16
8	其他资产	15,957,079.95	4.53
9	合计	352,437,840.84	100.00

5.2 报告期末按行业分类的股票投资组合

5.2.1 报告期末按行业分类的境内股票投资组合

代码	行业类别	公允价值（元）	占基金资产净值比例（%）
A	农、林、牧、渔业	176,902.65	0.05
B	采矿业	125,444.82	0.04
C	制造业	231,902,887.95	66.17
D	电力、热力、燃气及水生产和供应业	19,632,044.58	5.60

E	建筑业	288,938.24	0.08
F	批发和零售业	41,688,199.86	11.90
G	交通运输、仓储和邮政业	-	-
H	住宿和餐饮业	-	-
I	信息传输、软件和信息技术服务业	6,770,492.40	1.93
J	金融业	147,092.40	0.04
K	房地产业	-	-
L	租赁和商务服务业	-	-
M	科学研究和技术服务业	20,126.10	0.01
N	水利、环境和公共设施管理业	-	-
O	居民服务、修理和其他服务业	-	-
P	教育	-	-
Q	卫生和社会工作	14,031,000.00	4.00
R	文化、体育和娱乐业	-	-
S	综合	-	-
	合计	314,783,129.00	89.82

5.2.2 报告期末按行业分类的沪港通投资股票投资组合

本基金本报告期末未持有沪港通股票。

5.3 报告期末按公允价值占基金资产净值比例大小排序的前十名股票投资明细

序号	股票代码	股票名称	数量（股）	公允价值（元）	占基金资产净值比例（%）
1	300363	博腾股份	1,147,750	28,487,155.00	8.13
2	000078	海王生物	3,750,000	27,862,500.00	7.95
3	300246	宝莱特	850,000	26,732,500.00	7.63
4	002675	东诚药业	551,669	25,669,158.57	7.32
5	300322	硕贝德	1,123,700	24,159,550.00	6.89
6	002007	华兰生物	735,872	23,106,380.80	6.59
7	002426	胜利精密	2,189,250	21,564,112.50	6.15
8	000722	湖南发展	1,419,526	19,632,044.58	5.60
9	300009	安科生物	650,000	19,422,000.00	5.54
10	600594	益佰制药	1,000,000	15,980,000.00	4.56

5.4 报告期末按债券品种分类的债券投资组合

本基金本报告期末未持有债券。

5.5 报告期末按公允价值占基金资产净值比例大小排序的前五名债券投资明细

本基金本报告期末未持有债券投资。

5.6 报告期末按公允价值占基金资产净值比例大小排序的前十名资产支持证券投资明细

本基金本报告期末未持有资产支持证券投资。

5.7 报告期末按公允价值占基金资产净值比例大小排序的前五名贵金属投资明细

本基金本报告期末未持有贵金属投资。

5.8 报告期末按公允价值占基金资产净值比例大小排序的前五名权证投资明细

本基金本报告期末未持有权证投资。

5.9 报告期末本基金投资的股指期货交易情况说明

5.9.1 报告期末本基金投资的股指期货持仓和损益明细

本基金本报告期末未投资股指期货。

5.9.2 本基金投资股指期货的投资政策

本基金将根据风险管理的原则，以套期保值为目的，在风险可控的前提下，本着谨慎原则，参与股指期货的投资，以管理投资组合的系统性风险，改善组合的风险收益特性。若未来法律法规或监管部门有新规定的，本基金可相应调整和更新相关投资策略。

5.10 报告期末本基金投资的国债期货交易情况说明

5.10.1 本期国债期货投资政策

本基金尚未在基金合同中明确国债期货的投资策略、比例限制、信息披露等，本基金暂不参与国债期货交易。

5.10.2 报告期末本基金投资的国债期货持仓和损益明细

本基金本报告期末未投资国债期货。

5.10.3 本期国债期货投资评价

本基金本报告期末投资国债期货。

5.11 投资组合报告附注

5.11.1

报告期内，本基金投资的前十名证券的发行主体没有被监管部门立案调查，在本报告编制日前一年内未受到公开谴责、处罚。

5.11.2

本基金投资的前十名股票没有超出基金合同规定的备选股票库。

5.11.3 其他资产构成

序号	名称	金额（元）
1	存出保证金	146,602.86
2	应收证券清算款	15,053,041.60
3	应收股利	-
4	应收利息	4,995.79
5	应收申购款	752,439.70
6	其他应收款	-
7	待摊费用	-
8	其他	-
9	合计	15,957,079.95

5.11.4 报告期末持有的处于转股期的可转换债券明细

本基金本报告期末未持有处于转股期的可转换债券。

5.11.5 报告期末前十名股票中存在流通受限情况的说明

序号	股票代码	股票名称	流通受限部分的公允价值(元)	占基金资产净值比例(%)	流通受限情况说明
1	300246	宝莱特	26,732,500.00	7.63	重大事项

5.11.6 投资组合报告附注的其他文字描述部分

由于四舍五入的原因，分项与合计项之间可能存在尾差。

§ 6 开放式基金份额变动

单位：份

报告期期初基金份额总额	404,564,455.40
报告期期间基金总申购份额	15,636,118.95
减：报告期期间基金总赎回份额	45,782,770.50
报告期期间基金拆分变动份额（份额减少以“-”填列）	-
报告期期末基金份额总额	374,417,803.85

§ 7 基金管理人运用固有资金投资本基金情况

7.1 基金管理人持有本基金份额变动情况

本报告期内基金管理人未运用固有资金投资本基金。

7.2 基金管理人运用固有资金投资本基金交易明细

本报告期内基金管理人未运用固有资金投资本基金。

§ 8 影响投资者决策的其他重要信息

报告期内基金管理人收到中国证券监督管理委员会《关于对宝盈基金管理有限公司采取暂停办理相关业务措施的决定》，责令公司进行整改，并暂停办理公募基金产品注册申请 3 个月。公司高度重视，通过对公司内部控制和风险管理工作进行全面梳理，针对性的制定、实施整改措施，并将及时向中国证监会及深圳证监局提交整改报告。

§ 9 备查文件目录

9.1 备查文件目录

中国证监会批准宝盈医疗健康沪港深股票型证券投资基金设立的文件。

《宝盈医疗健康沪港深股票型证券投资基金基金合同》。

《宝盈医疗健康沪港深股票型证券投资基金基金托管协议》。

宝盈基金管理有限公司批准成立批件、营业执照和公司章程。

本报告期内在中国证监会指定报纸上公开披露的各项公告。

9.2 存放地点

基金管理人办公地址：广东省深圳市福田区福华一路 115 号投行大厦 10 层

基金托管人办公地址：北京市西城区闹市口大街 1 号院 1 号楼

9.3 查阅方式

上述备查文件文本存放在基金管理人和基金托管人的办公场所，在办公时间内基金持有人可免费查阅。

宝盈基金管理有限公司
2016 年 7 月 20 日