

长信金葵纯债一年定期开放债券型证券投资  
基金  
2016 年第 2 季度报告

2016 年 6 月 30 日

基金管理人：长信基金管理有限责任公司

基金托管人：招商银行股份有限公司

报告送出日期：2016 年 7 月 20 日

## § 1 重要提示

基金管理人的董事会及董事保证本报告所载资料不存在虚假记载、误导性陈述或重大遗漏，并对其内容的真实性、准确性和完整性承担个别及连带责任。

基金托管人招商银行股份有限公司根据本基金基金合同的规定，于 2016 年 7 月 18 日复核了本报告中的财务指标、净值表现和投资组合报告等内容，保证复核内容不存在虚假记载、误导性陈述或者重大遗漏。

基金管理人承诺以诚实信用、勤勉尽责的原则管理和运用基金资产，但不保证基金一定盈利。

基金的过往业绩并不代表其未来表现。投资有风险，投资者在做出投资决策前应仔细阅读本基金的招募说明书。

本报告中财务资料未经审计。

本报告期自 2016 年 4 月 1 日起至 2016 年 6 月 30 日止。

## § 2 基金产品概况

基金简称	长信金葵纯债一年定开债券
基金运作方式	契约型开放式
基金合同生效日	2016 年 1 月 27 日
报告期末基金份额总额	955,724,067.91 份
投资目标	本基金为纯债基金，以获取高于业绩比较基准的回报为目标，追求每年较高的绝对回报。
投资策略	<p>本基金在封闭期与开放期采取不同的投资策略。</p> <p>1、封闭期投资策略</p> <p>(1) 资产配置策略</p> <p>(2) 类属配置策略</p> <p>(3) 个券选择策略</p> <p>(4) 骑乘策略</p> <p>(5) 息差策略</p> <p>(6) 利差策略</p> <p>(7) 资产支持证券的投资策略</p> <p>(8) 国债期货的投资策略</p> <p>2、开放期投资策略</p> <p>开放期内，本基金为保持较高的组合流动性，方便投资人安排投资，在遵守本基金有关投资限制与投资比例的前提下，将主要投资于高流动性的投资品种，减小基金净值的波动。</p>
业绩比较基准	中证综合债指数收益率
风险收益特征	本基金为债券型基金，属于证券投资基金中的较低风险品种，其预期风险与收益高于货币市场基金，低于混合型基金和股票

	型基金。	
基金管理人	长信基金管理有限责任公司	
基金托管人	招商银行股份有限公司	
下属分级基金的基金简称	长信金葵纯债一年定开债券 A	长信金葵纯债一年定开债券 C
下属分级基金的交易代码	002254	002255
报告期末下属分级基金的份额总额	708,741,576.32 份	246,982,491.59 份

### § 3 主要财务指标和基金净值表现

#### 3.1 主要财务指标

单位：人民币元

主要财务指标	报告期（2016 年 4 月 1 日—2016 年 6 月 30 日）	
	长信金葵纯债一年定开债券 A	长信金葵纯债一年定开债券 C
1. 本期已实现收益	8,777,496.49	2,806,333.81
2. 本期利润	9,527,923.11	3,066,498.30
3. 加权平均基金份额本期利润	0.0134	0.0124
4. 期末基金资产净值	726,566,213.32	252,765,548.20
5. 期末基金份额净值	1.0251	1.0234

注：1、本期已实现收益指基金本期利息收入、投资收益、其他收入（不含公允价值变动收益）扣除相关费用后的余额，本期利润为本期已实现收益加上本期公允价值变动收益；

2、所述基金业绩指标不包括持有人认购或交易基金的各项费用（例如，封闭式基金交易佣金、开放式基金的申购赎回费、红利再投资费、基金转换费等），计入费用后实际收益水平要低于所列数字。

#### 3.2 基金净值表现

##### 3.2.1 本报告期基金份额净值增长率及其与同期业绩比较基准收益率的比较

##### 3.2.1.1 长信金葵纯债一年定开债券 A 份额净值增长率及其与同期业绩比较基准收益率的比较

阶段	净值增长率①	净值增长率标准差②	业绩比较基准收益率③	业绩比较基准收益率标准差④	①—③	②—④
过去三个月	1.32%	0.07%	0.41%	0.05%	0.91%	0.02%

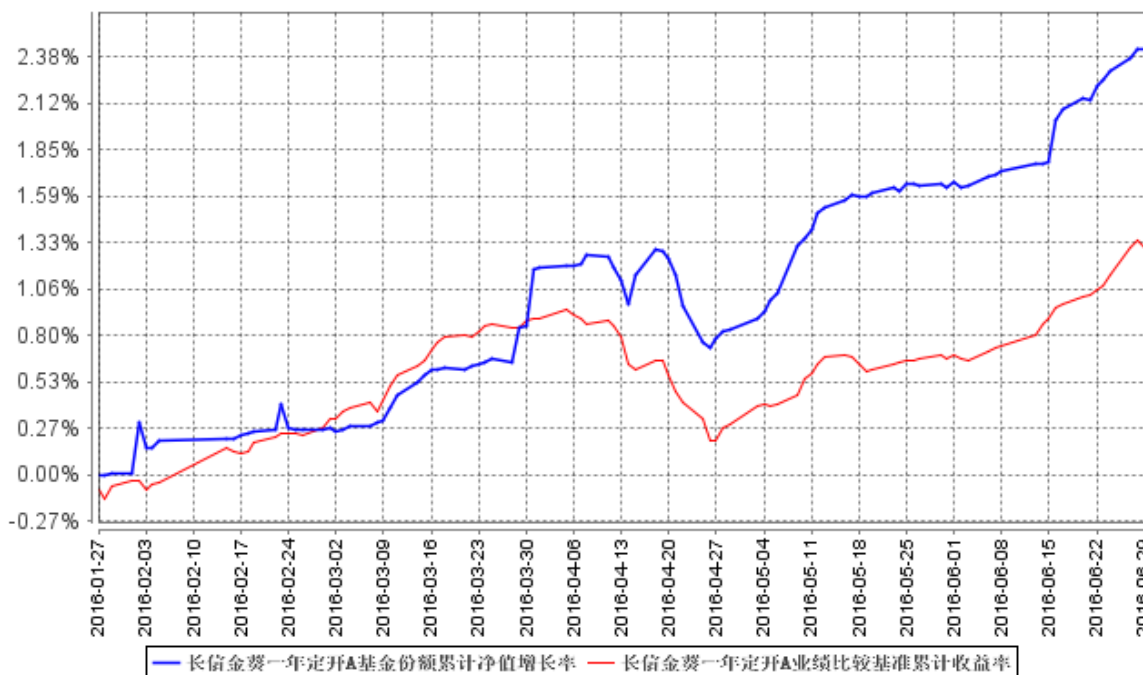
##### 3.2.1.2 长信金葵纯债一年定开债券 C 份额净值增长率及其与同期业绩比较基准收益率的比较

阶段	净值增长	净值增长率	业绩比较基	业绩比较基准收	①—③	②—④

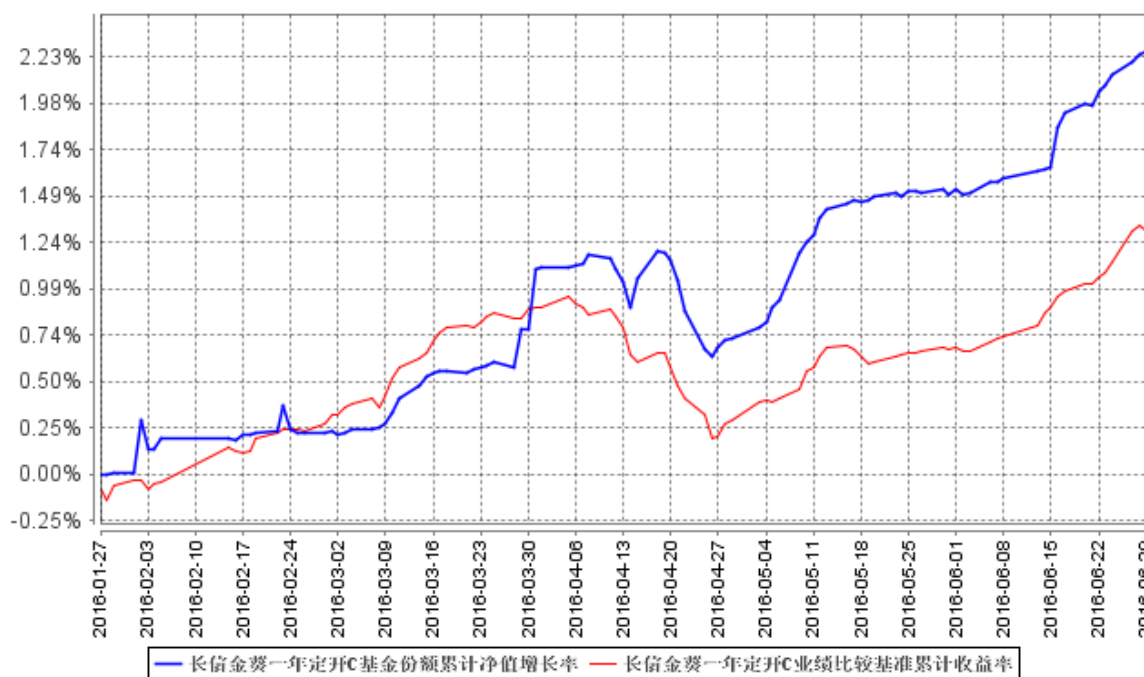
	率①	标准差②	准收益率③	益率标准差④		
过去三个月	1.23%	0.07%	0.41%	0.05%	0.82%	0.02%

### 3.2.2 自基金合同生效以来基金累计净值增长率变动及其与同期业绩比较基准收益率变动的比较

#### 3.2.2.1 长信金葵纯债一年定开债券 A 自基金合同生效以来基金累计净值增长率变动及其与同期业绩比较基准收益率变动的比较



#### 3.2.2.2 长信金葵纯债一年定开债券 C 自基金合同生效以来基金累计净值增长率变动及其与同期业绩比较基准收益率变动的比较



注：1、本基金基金合同生效日为 2016 年 1 月 27 日，基金合同生效日至本报告期末，本基金运作时间未满一年。图示日期为 2016 年 1 月 27 日至 2016 年 6 月 30 日。

2、按基金合同规定，本基金自合同生效日起 6 个月内为建仓期，建仓期结束时，本基金各项投资比例应符合基金合同中的约定：投资于债券资产的比例不低于基金资产的 80%，但在每次开放期前三个月、开放期及开放期结束后三个月的期间内，基金投资不受上述比例限制；开放期内，每个交易日日终在扣除国债期货合约需缴纳的交易保证金后，本基金持有现金或者到期日在一年以内的政府债券不低于基金资产净值的 5%；在非开放期，本基金不受该比例的限制。

截至本报告期末，本基金尚未完成建仓。

## § 4 管理人报告

### 4.1 基金经理（或基金经理小组）简介

姓名	职务	任本基金的基金经理期限		证券从业年限	说明
		任职日期	离任日期		
李小羽	本基金、长信可转债债券基金、长信利丰债券基金、长信利保债券基金、长信利富债券基金、长信利广混合基	2016年1月27日	-	18年	上海交通大学工学学士，华南理工大学工学硕士，具有基金从业资格，加拿大特许投资经理资格（CIM）。曾任职长城证券公司、加拿大 Investors Group Financial Services Co., Ltd。2002 年加入长信基金

	金、长信利盈混合基金和长信利发债券基金的基金经理、公司副总经理、投资决策委员会执行委员				管理有限责任公司（筹备），先后任基金经理助理、交易管理部总监、长信中短债基金和长信纯债一年定开债券基金的基金经理、固定收益部总监、总经理助理。现任长信基金管理有限责任公司副总经理、投资决策委员会执行委员，本基金、长信可转债债券基金、长信利丰债券基金、长信利保债券基金、长信利富债券基金、长信利广混合基金、长信利盈混合基金和长信利发债券基金的基金经理。
刘波	本基金、长信利众债券基金（LOF）、长信利盈混合基金、长信利广混合基金、长信可转债债券基金、长信富安纯债一年定开债券基金、长信利保债券基金、长信富全纯债一年定开债券基金、长信利泰混合基金、长信利发债券基金的基金经理。	2016年1月27日	-	9年	经济学硕士，上海财经大学经济学研究生毕业。曾任太平养老保险股份有限公司固定收益投资经理。2011年2月加入长信基金管理有限责任公司，曾任长信利息收益货币基金的基金经理，现任本基金、长信利众债券基金（LOF）、长信利盈混合基金、长信利广混合基金、长信可转债债券基金、长信富安纯债一年定开债券基金、长信利保债券基金、长信富全纯债一年定开债券基金、长信利泰混合基金和长信利发债券基金的基金经理。

注：1、首任基金经理任职日期以本基金成立之日为准；新增或变更以刊登新增/变更基金经理的公告披露日为准；

2、本基金基金经理的证券从业年限以基金经理进入证券业务相关机构的工作经历为时间计算标准。

#### 4.2 管理人对报告期内本基金运作合规守信情况的说明

本基金管理人在报告期内，严格遵守了《中华人民共和国证券投资基金法》及其他有关法律法规、《长信金葵纯债一年定期开放债券型证券投资基金基金合同》的规定，勤勉尽责地为基金

份额持有人谋求利益，不存在损害基金份额持有人利益的行为。

本基金将继续以取信于市场、取信于社会投资公众为宗旨，承诺将一如既往地本着诚实信用、勤勉尽责的原则管理和运用基金财产，在规范基金运作和严格控制投资风险的前提下，努力为基金份额持有人谋求最大利益。

### 4.3 公平交易专项说明

#### 4.3.1 公平交易制度的执行情况

本报告期内，公司已实行公平交易制度，并建立公平交易制度体系，已建立投资决策体系，加强交易执行环节的内部控制，并通过工作制度、流程和技术手段保证公平交易原则的实现。同时，公司已通过对投资交易行为的监控、分析评估和信息披露来加强对公平交易过程和结果的监督。

#### 4.3.2 异常交易行为的专项说明

本报告期内，除完全按照有关指数的构成比例进行投资的组合外，其余各投资组合未发生参与交易所公开竞价同日反向交易且成交较少的单边交易量超过该证券当日成交量的 5% 的情形，未发现异常交易行为。

### 4.4 报告期内基金投资策略和运作分析

#### 4.4.1 报告期内基金的投资策略和运作分析

2016 年二季度，英国脱欧事件超出市场预期，对各经济体的影响较为复杂。美国再次加息预期回落，避险情绪升温，美元大幅升值，黄金价格上行，部分大宗商品价格也跟随上涨，主要经济体国债收益率下行，欧元区及新兴经济体汇率普遍贬值。国内方面，受益于一季度信贷刺激，二季度房地产及基建投资增速整体上行，对经济增长起到托底作用，二季度信贷投放规模回归正常，经济刺激意愿减弱，增长预期趋于稳定；二季度通胀冲高回落，通胀预期减弱；央行继续通过公开市场操作及定向工具维持市场资金面稳定。市场方面，4 月份信用违约事件爆发导致债券市场出现一定幅度调整，5-6 月份随着经济增长预期、通胀预期的回落，叠加脱欧因素，债券收益率普遍下行；可转债一级市场供给加速，二级市场估值仍处于压缩通道，整体表现为震荡格局。

报告期内，本基金结合规模变动因素逐渐调整了债券仓位及结构，具体而言，二季度本基金增持了利率债和城投债的配置比例，减持了产业债投资品种，适当增加了组合的投资杠杆，以期获得稳定的投资收益。

#### 4.4.2 2016 年三季度市场展望和投资策略

展望未来，英国脱欧事件的影响可能历时较长，后续不确定性因素仍较大，表现为经济增速的下行压力和各国汇率的再平衡，短期内货币政策可能是相机抉择。国内而言，供给侧改革力度的加大和管理层刺激意愿的减弱可能使经济继续面临下行压力，脱欧因素导致汇率波动加大，短期内通胀有下行趋势，但通胀预期值得关注，货币政策在增长、汇率和通胀之间寻找平衡，短期来看可能继续维持稳定。就市场而言，避险情绪升温及通胀的阶段性回落可能使债市面临较好的环境，利率债和高等级信用债均有一定机会；受益于地方政府债务置换规模的扩大，信用债中城投债仍是相对较好的投资品种，产业债中所处供给侧改革领域的个券信用风险暴露可能进一步加大，信用债标的需要加强个券筛选；可转债一级市场供给加速，新增标的有利于化解存量转债的估值压力，等待时机寻找其中交易性机会。下一阶段我们将继续保持审慎严谨的态度，进一步优化投资组合，争取为投资人提供安全、稳健的投资收益。

#### 4.5 报告期内基金的业绩表现

截至本报告期末，长信金葵纯债一年定开债券 A 份额净值为 1.0251 元，份额累计净值为 1.0251 元，本报告期内长信金葵纯债一年定开债券 A 净值增长率为 1.32%；长信金葵纯债一年定开债券 C 份额净值为 1.0234 元，份额累计净值为 1.0234 元，本报告期内长信金葵纯债一年定开债券 C 净值增长率为 1.23%。同期业绩比较基准收益率为 0.41%。

#### 4.6 报告期内基金持有人数或基金资产净值预警说明

无。

### § 5 投资组合报告

#### 5.1 报告期末基金资产组合情况

序号	项目	金额（元）	占基金总资产的比例（%）
1	权益投资	-	-
	其中：股票	-	-
2	基金投资	-	-
3	固定收益投资	999,456,290.87	88.40
	其中：债券	999,456,290.87	88.40
	资产支持证券	-	-
4	贵金属投资	-	-



5	金融衍生品投资	-	-
6	买入返售金融资产	-	-
	其中：买断式回购的买入返售金融资产	-	-
7	银行存款和结算备付金合计	13,077,899.83	1.16
8	其他资产	118,129,270.74	10.45
9	合计	1,130,663,461.44	100.00

注：本基金本报告期末未通过沪港通交易机制投资港股。

## 5.2 报告期末按行业分类的股票投资组合

### 5.2.1 报告期末按行业分类的境内股票投资组合

本基金本报告期末未持有股票。

### 5.2.2 报告期末按行业分类的沪港通投资股票投资组合

本基金本报告期末未持有股票。

## 5.3 报告期末按公允价值占基金资产净值比例大小排序的前十名股票投资明细

本基金本报告期末未持有股票。

## 5.4 报告期末按债券品种分类的债券投资组合

序号	债券品种	公允价值（元）	占基金资产净值比例（%）
1	国家债券	-	-
2	央行票据	-	-
3	金融债券	180,520,000.00	18.43
	其中：政策性金融债	180,520,000.00	18.43
4	企业债券	748,852,290.87	76.47
5	企业短期融资券	70,084,000.00	7.16
6	中期票据	-	-
7	可转债（可交换债）	-	-
8	同业存单	-	-
9	其他	-	-
10	合计	999,456,290.87	102.05

**5.5 报告期末按公允价值占基金资产净值比例大小排序的前五名债券投资明细**

序号	债券代码	债券名称	数量（张）	公允价值（元）	占基金资产净值比例（%）
1	160207	16 国开 07	900,000	89,721,000.00	9.16
2	071603002	16 中信 CP002	700,000	70,084,000.00	7.16
3	1280474	12 马经开债	800,000	67,720,000.00	6.91
4	1480189	14 张家界经投债	500,000	54,965,000.00	5.61
5	1480235	14 潜江城投债	500,000	54,635,000.00	5.58
5	1480483	14 天门债	500,000	54,635,000.00	5.58

**5.6 报告期末按公允价值占基金资产净值比例大小排序的前十名资产支持证券投资明细**

本基金本报告期末未持有资产支持证券。

**5.7 报告期末按公允价值占基金资产净值比例大小排序的前五名贵金属投资明细**

本基金本报告期末未持有贵金属。

**5.8 报告期末按公允价值占基金资产净值比例大小排序的前五名权证投资明细**

本基金本报告期末未持有权证。

**5.9 报告期末本基金投资的股指期货交易情况说明**

本基金本报告期末未投资股指期货。

**5.10 报告期末本基金投资的国债期货交易情况说明**

本基金本报告期末未投资国债期货。

## 5.11 投资组合报告附注

5.11.1 报告期内本基金投资的前十名证券的发行主体未出现被监管部门立案调查，或在报告编制日前一年内受到公开谴责、处罚的情形。

5.11.2 本基金本报告期末未投资股票，不存在投资的前十名股票超出基金合同规定的备选股票库的情形。

### 5.11.3 其他资产构成

序号	名称	金额（元）
1	存出保证金	45,370.39
2	应收证券清算款	95,023,350.72
3	应收股利	-
4	应收利息	23,060,549.63
5	应收申购款	-
6	其他应收款	-
7	待摊费用	-
8	其他	-
9	合计	118,129,270.74

### 5.11.4 报告期末持有的处于转股期的可转换债券明细

本基金本报告期末未持有处于转股期的可转换债券。

### 5.11.5 报告期末前十名股票中存在流通受限情况的说明

本基金本报告期末未持有股票。

### 5.11.6 投资组合报告附注的其他文字描述部分

由于四舍五入的原因，分项之和与合计项可能存在尾差。

## § 6 开放式基金份额变动

单位：份

项目	长信金葵纯债一年定开债券 A	长信金葵纯债一年定开债券 C
报告期期初基金份额总额	708,741,576.32	246,982,491.59
报告期期间基金总申购份额	-	-
减：报告期期间基金总赎回份额	-	-
报告期期间基金拆分变动份额（份额减少以“-”填列）	-	-
报告期期末基金份额总额	708,741,576.32	246,982,491.59

注：本基金以定期开放方式运作，其封闭期为自基金合同生效之日起（包括基金合同生效之日）

或自每一开放期结束之日次日起（包括该日）一年的期间。本基金的第一个封闭期为自基金合同生效之日起一年。

本报告期本基金处于封闭期。

## § 7 基金管理人运用固有资金投资本基金情况

本报告期内基金管理人未运用固有资金投资本基金。

## § 8 备查文件目录

### 8.1 备查文件目录

- 1、中国证监会批准设立基金的文件；
- 2、《长信金葵纯债一年定期开放债券型证券投资基金基金合同》；
- 3、《长信金葵纯债一年定期开放债券型证券投资基金招募说明书》；
- 4、《长信金葵纯债一年定期开放债券型证券投资基金托管协议》；
- 5、报告期内在指定报刊上披露的各种公告的原稿；
- 6、长信基金管理有限责任公司营业执照、公司章程及相关资格批复文件。

### 8.2 存放地点

基金管理人的住所。

### 8.3 查阅方式

长信基金管理有限责任公司网站：<http://www.cxfund.com.cn>。

长信基金管理有限责任公司

2016 年 7 月 20 日