

大成趋势回报灵活配置混合型证券投资基金
2016年第2季度报告
2016年6月30日

基金管理人：大成基金管理有限公司

基金托管人：中国银行股份有限公司

报告送出日期：2016年7月20日

§ 1 重要提示

基金管理人的董事会及董事保证本报告所载资料不存在虚假记载、误导性陈述或重大遗漏，并对其内容的真实性、准确性和完整性承担个别及连带责任。

基金托管人中国银行股份有限公司根据本基金合同规定，于 2016 年 7 月 18 日复核了本报告中的财务指标、净值表现和投资组合报告等内容，保证复核内容不存在虚假记载、误导性陈述或者重大遗漏。

基金管理人承诺以诚实信用、勤勉尽责的原则管理和运用基金资产，但不保证基金一定盈利。

基金的过往业绩并不代表其未来表现。投资有风险，投资者在作出投资决策前应仔细阅读本基金的招募说明书。

本报告中财务资料未经审计。

本报告期自 2016 年 4 月 1 日起至 6 月 30 日止。

§ 2 基金产品概况

基金简称	大成趋势回报混合
交易代码	002383
基金运作方式	契约型开放式
基金合同生效日	2016 年 3 月 22 日
报告期末基金份额总额	313,851,905.18 份
投资目标	本基金通过灵活的资产配置和主动的投资管理，拓展大类资产配置空间，把握市场运行趋势，在控制风险的前提下为投资者谋求资本的长期增值。
投资策略	本基金的投资策略主要体现在两个方面：一方面对权益类资产及固定收益类资产等不同类别的大类配置上，另一方面体现在对单个投资品种的选择上。本基金强调趋势投资，具体可以概括为： 本基金根据对宏观趋势的分析实施大类资产的配置，本基金将在权益类证券投资方面，将对市场趋势进行研判，同时通过对行业发展趋势、公司成长趋势以及股票价格趋势的研究精选个股进行投资；在固定收益类证券投资方面，本基金将通过综合分析市场利率趋势、证券市场走势、资金供求关系流动性风险信用和有政策法规等因素，研判各类属固定收益资产的风险趋势与收益预期，精选个券进行投资。
业绩比较基准	沪深 300 指数收益率*50%+中证综合债券指数收益率*50%
风险收益特征	本基金为混合型，的风险与预期收益高于债券和货币市场本基金为混合型，的风险与预期收益高于债券和货币市场金低于股票型基，属证券投资中的高风险品种。

基金管理人	大成基金管理有限公司
基金托管人	中国银行股份有限公司

§ 3 主要财务指标和基金净值表现

3.1 主要财务指标

单位：人民币元

主要财务指标	报告期（2016年4月1日－2016年6月30日）
1. 本期已实现收益	-1,566,805.81
2. 本期利润	1,893,272.09
3. 加权平均基金份额本期利润	0.0057
4. 期末基金资产净值	314,523,848.09
5. 期末基金份额净值	1.002

注：1. 本期已实现收益指基金本期利息收入、投资收益、其他收入(不含公允价值变动收益)扣除相关费用后的余额，本期利润为本期已实现收益加上本期公允价值变动收益。

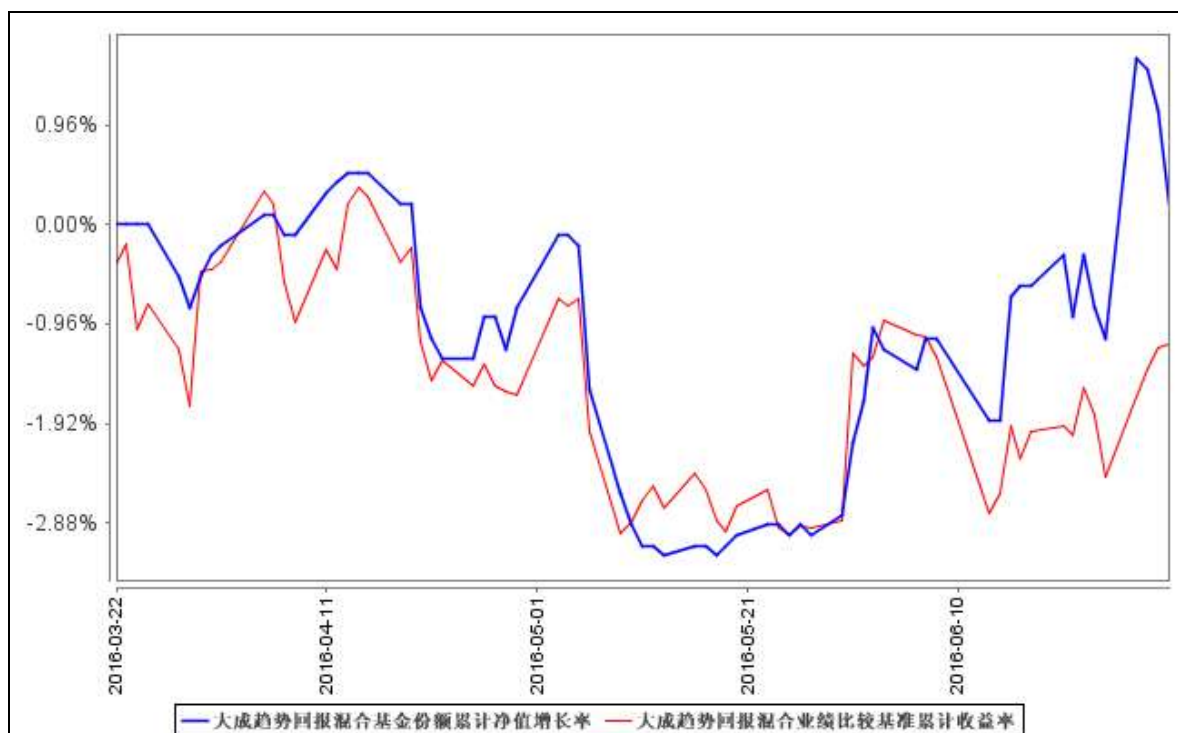
2. 所述基金业绩指标不包括持有人交易基金的各项费用，计入费用后实际收益水平要低于所列数字。

3.2 基金净值表现

3.2.1 本报告期基金份额净值增长率及其与同期业绩比较基准收益率的比较

阶段	净值增长率 ①	净值增长率 标准差②	业绩比较基 准收益率③	业绩比较基准 收益率标准差 ④	①－③	②－④
过去三个月	0.50%	0.56%	-0.72%	0.51%	1.22%	0.05%

3.2.2 自基金合同生效以来基金累计净值增长率变动及其与同期业绩比较基准收益率变动的比较



注：1、本基金合同生效日为 2016 年 3 月 22 日，截至报告期末本基金合同生效未满一年。

2、按基金合同规定，本基金自基金合同生效之日起 6 个月内为建仓期。截至报告期末，本基金处于建仓期。

§ 4 管理人报告

4.1 基金经理（或基金经理小组）简介

姓名	职务	任本基金的基金经理期限		证券从业年限	说明
		任职日期	离任日期		
魏庆国先生	基金经理	2016 年 3 月 22 日	-	6 年	经济学硕士。2010 年至 2012 年任职于华夏基金管理有限公司研究部研究员；2012 年至 2013 年任职于平安大华基金研究部；2013 年 5 月加入大成基金管理有限公司。2014 年 10 月 28 日至 2015 年 3 月 30 日担任大成财富管理 2020 生命周期证券投资基金基金经理助理。2015 年 4 月 7 日至 2015 年 7 月 23 日起担任大成中小盘股票型证券投资基金（LOF）基金经理，2015 年 7 月 24 日起任大成中小盘混合型证券投资基金（LOF）基金经理。2015 年 4 月 7 日

					起任大成精选增值混合型证券投资基金基金经理。2015 年 7 月 28 日起任大成创新成长混合型证券投资基金 (LOF) 基金经理。2016 年 3 月 22 日起任大成趋势回报灵活配置混合型证券投资基金基金经理。
--	--	--	--	--	---

注：1、任职日期、离任日期为本基金管理人作出决定之日。

2、证券从业年限的计算标准遵从行业协会《证券业从业人员资格管理办法》的相关规定。

4.2 管理人对报告期内本基金运作合规守信情况的说明

本报告期内，本基金管理人严格遵守《证券法》、《证券投资基金法》、《大成趋势回报灵活配置混合型证券投资基金基金合同》和其他有关法律法规的规定，在基金管理运作中，大成趋势回报灵活配置混合型证券投资基金的投资范围、投资比例、投资组合、证券交易行为、信息披露等符合有关法律法规、行业监管规则和基金合同等规定，本基金没有发生重大违法违规行为，没有运用基金财产进行内幕交易和操纵市场行为以及进行有损基金投资人利益的关联交易，整体运作合法、合规。本基金将继续以取信于市场、取信于社会投资公众为宗旨，承诺将一如既往地本着诚实信用、勤勉尽责的原则管理和运用基金财产，在规范基金运作和严格控制投资风险的前提下，努力为基金份额持有人谋求最大利益。

4.3 公平交易专项说明

4.3.1 公平交易制度的执行情况

根据《证券投资基金管理公司公平交易制度指导意见》的规定，公司制订了《大成基金管理有限公司公平交易制度》、《大成基金管理有限公司异常交易监控与报告制度》。公司旗下投资组合严格按照制度的规定，参与股票、债券的一级市场申购、二级市场交易等投资管理活动，内容包括授权、研究分析、投资决策、交易执行、业绩评估等与投资活动相关的各个环节。研究部负责提供投资研究支持，投资部门负责投资决策，交易管理部负责实施交易并实时监控，监察稽核部负责事前监督、事中检查和事后稽核，风险管理部负责对交易情况进行合理性分析，通过多部门的协作互控，保证了公平交易的可操作、可稽核和可持续。

4.3.2 异常交易行为的专项说明

公司风险管理部定期对公司旗下所有投资组合间同向交易、反向交易等可能存在异常交易的行为进行分析。2016 年 2 季度公司旗下主动投资组合间股票交易不存在同日反向交易；主动型投资组合与指数型投资组合之间或指数型投资组合之间存在股票同日反向交易，但不存在参与交易所公开竞价同日反向交易成交较少的单边交易量超过该股当日成交量 5% 的交易情形；投资组合间

债券交易不存在同日反向交易；投资组合间相邻交易日反向交易的市场成交比例、成交均价等交易结果数据表明该类交易不对市场产生重大影响，无异常；投资组合间虽然存在同向交易行为，但结合交易价差分布统计分析和潜在利益输送金额统计结果表明投资组合间不存在利益输送的可能性。

4.4 报告期内基金投资策略和运作分析

本基金上半年表现较差，没有重仓参与新能源汽车产业链和半导体产业链这两个主线的行情，对于长期关注的次新股由于大部分质地很差或者是估值太高也没有重仓参与，错过了上半年这些最为火爆的行情。

反思过去 1 年半的所有操作，在投资上有两个方面需要进一步改进的地方。第一个是就一定要找到当下市场的主线，过去 1 年半的投资过程中，由于个股思维偏重，更多从个股本身的变化来思考，容易偏离市场的主线和主逻辑。未来将通过每天去反复比较不同行业的边际变化和新增品种，通过选美来选出来当下市场最热的主线，并且在主逻辑被证伪之前或者说边际恶化之前始终围绕这个主线去选股。第二个方面就是对于基本面的研究深度不够，上半年几乎最早参与了电池、OLED、半导体材料及设备、智能驾驶等诸多市场主线的龙头股，但是由于基本面研究不够深入，跟踪不到位不及时，没有持有至到期。未来将更专注于主线里龙头股基本面的研究，努力通过深入学习，解决基本面方面的问题。

未来本基金将更严格的执行自己的选股思路、主线思路，深入研究个股的基本面和走势，希望在下半年为投资者带来更好的回报。

4.5 报告期内基金的业绩表现

截止本报告期末，本基金份额资产净值为 1.002 元，本报告期基金份额净值增长率为 0.50%，同期业绩比较基准收益率为-0.72%，高于业绩比较基准的表现。

4.6 报告期内基金持有人数或基金资产净值预警说明

无。

§ 5 投资组合报告

5.1 报告期末基金资产组合情况

序号	项目	金额（元）	占基金总资产的比例（%）
1	权益投资	207,860,112.90	65.35
	其中：股票	207,860,112.90	65.35
2	基金投资	-	-

3	固定收益投资	-	-
	其中：债券	-	-
	资产支持证券	-	-
4	贵金属投资	-	-
5	金融衍生品投资	-	-
6	买入返售金融资产	-	-
	其中：买断式回购的买入返售金融资产	-	-
7	银行存款和结算备付金合计	103,530,593.80	32.55
8	其他资产	6,675,709.91	2.10
9	合计	318,066,416.61	100.00

5.2 报告期末按行业分类的股票投资组合

5.2.1 报告期末按行业分类的境内股票投资组合

代码	行业类别	公允价值（元）	占基金资产净值比例（%）
A	农、林、牧、渔业	-	-
B	采矿业	-	-
C	制造业	183,234,212.76	58.26
D	电力、热力、燃气及水生产和供应业	-	-
E	建筑业	-	-
F	批发和零售业	-	-
G	交通运输、仓储和邮政业	-	-
H	住宿和餐饮业	-	-
I	信息传输、软件和信息技术服务业	24,625,900.14	7.83
J	金融业	-	-
K	房地产业	-	-
L	租赁和商务服务业	-	-
M	科学研究和技术服务业	-	-
N	水利、环境和公共设施管理业	-	-
O	居民服务、修理和其他服务业	-	-
P	教育	-	-
Q	卫生和社会工作	-	-
R	文化、体育和娱乐业	-	-
S	综合	-	-
	合计	207,860,112.90	66.09

5.2.2 报告期末按行业分类的沪港通投资股票投资组合

无。

5.3 报告期末按公允价值占基金资产净值比例大小排序的前十名股票投资明细

序号	股票代码	股票名称	数量（股）	公允价值（元）	占基金资产净值比例（%）
1	000911	南宁糖业	888,200	22,276,056.00	7.08
2	000021	深科技	1,299,796	14,310,753.96	4.55
3	300322	硕贝德	647,205	13,914,907.50	4.42
4	601689	拓普集团	419,394	13,819,032.30	4.39
5	600110	诺德股份	1,361,023	13,392,466.32	4.26
6	300026	红日药业	760,300	13,221,617.00	4.20
7	600990	四创电子	151,431	13,127,553.39	4.17
8	002675	东诚药业	281,469	13,096,752.57	4.16
9	002609	捷顺科技	732,378	12,882,529.02	4.10
10	000801	四川九洲	1,005,792	12,391,357.44	3.94

5.4 报告期末按债券品种分类的债券投资组合

本基金本报告期末未持有债券投资。

5.5 报告期末按公允价值占基金资产净值比例大小排序的前五名债券投资明细

本基金本报告期末未持有债券投资。

5.6 报告期末按公允价值占基金资产净值比例大小排序的前十名资产支持证券投资明细

本基金本报告期末未持有资产支持证券。

5.7 报告期末按公允价值占基金资产净值比例大小排序的前五名贵金属投资明细

本基金本报告期末未持有贵金属。

5.8 报告期末按公允价值占基金资产净值比例大小排序的前五名权证投资明细

本基金本报告期末未持有权证。

5.9 报告期末本基金投资的股指期货交易情况说明**5.9.1 报告期末本基金投资的股指期货持仓和损益明细**

本基金本报告期末未投资股指期货。

5.9.2 本基金投资股指期货的投资政策

本基金本报告期末未投资股指期货。

5.10 报告期末本基金投资的国债期货交易情况说明**5.10.1 本期国债期货投资政策**

本基金本报告期末未投资国债期货。

5.10.2 报告期末本基金投资的国债期货持仓和损益明细

本基金本报告期末未投资国债期货。

5.10.3 本期国债期货投资评价

本基金本报告期末未投资国债期货。

5.11 投资组合报告附注

5.11.1 报告期内基金投资的前十名证券的发行主体无被监管部门立案调查，或在报告编制日前一年内受到公开谴责、处罚的情形。

5.11.2 本基金投资的前十名股票中，没有投资于超出基金合同规定备选股票库之外股票。

5.11.3 其他资产构成

序号	名称	金额（元）
1	存出保证金	105,951.28
2	应收证券清算款	6,408,097.42
3	应收股利	-
4	应收利息	30,692.47
5	应收申购款	130,968.74
6	其他应收款	-
7	待摊费用	-
8	其他	-
9	合计	6,675,709.91

5.11.4 报告期末持有的处于转股期的可转换债券明细

本基金本报告期末未持有处于转股期的可转换债券。

5.11.5 报告期末前十名股票中存在流通受限情况的说明

本基金本报告期末前十名股票中不存在流通受限情况。

5.11.6 投资组合报告附注的其他文字描述部分

由于四舍五入原因，分项之和与合计可能有尾差。

§ 6 开放式基金份额变动

单位：份

报告期期初基金份额总额	334,595,722.64
报告期期间基金总申购份额	27,190,175.92
减:报告期期间基金总赎回份额	47,933,993.38
报告期期间基金拆分变动份额(份额减少以“-”填列)	-
报告期期末基金份额总额	313,851,905.18

§ 7 基金管理人运用固有资金投资本基金情况

7.1 基金管理人持有本基金份额变动情况

本报告期基金管理人未持有本基金份额。

7.2 基金管理人运用固有资金投资本基金交易明细

本报告期基金管理人未运用固有资金投资本基金。

§ 8 影响投资者决策的其他重要信息

基金管理人于 2016 年 6 月 25 日发布了《大成基金管理有限公司关于高级管理人员变更的公告》，经大成基金管理有限公司第六届董事会第十七次会议审议通过，钟鸣远先生不再担任公司副总经理。

§ 9 备查文件目录

9.1 备查文件目录

- 1、中国证监会批准设立大成趋势回报灵活配置混合型证券投资基金的文件；
- 2、《大成趋势回报灵活配置混合型证券投资基金基金合同》；
- 3、《大成趋势回报灵活配置混合型证券投资基金托管协议》；
- 4、大成基金管理有限公司批准文件、营业执照、公司章程；
- 5、本报告期内在指定报刊上披露的各种公告原稿。

9.2 存放地点

备查文件存放在本基金管理人和托管人的住所。

9.3 查阅方式

投资者可在营业时间免费查阅，或登录本基金管理人网站 <http://www.dcfund.com.cn> 进行查

阅。

大成基金管理有限公司
2016 年 7 月 20 日