

# 嘉实低价策略股票型证券投资基金 2016 年 第 2 季度报告

2016 年 6 月 30 日

基金管理人：嘉实基金管理有限公司

基金托管人：中国建设银行股份有限公司

报告送出日期：2016 年 7 月 21 日

## § 1 重要提示

基金管理人的董事会及董事保证本报告所载资料不存在虚假记载、误导性陈述或重大遗漏，并对其内容的真实性、准确性和完整性承担个别及连带责任。

基金托管人中国建设银行股份有限公司根据本基金合同规定，于 2016 年 7 月 18 日复核了本报告中的财务指标、净值表现和投资组合报告等内容，保证复核内容不存在虚假记载、误导性陈述或者重大遗漏。

基金管理人承诺以诚实信用、勤勉尽责的原则管理和运用基金资产，但不保证基金一定盈利。

基金的过往业绩并不代表其未来表现。投资有风险，投资者在作出投资决策前应仔细阅读本基金的招募说明书。

本报告期中的财务资料未经审计。

本报告期自 2016 年 4 月 1 日起至 2016 年 6 月 30 日止。

## § 2 基金产品概况

基金简称	嘉实低价策略股票
基金主代码	001577
基金运作方式	契约型开放式
基金合同生效日	2015 年 7 月 27 日
报告期末基金份额总额	419,914,447.06 份
投资目标	本基金主要采用低价策略优选个股，在严格控制投资风险的前提下，力争获得超过业绩比较基准的投资回报。
投资策略	对于股票市场，我们相信其长期是有效的，股票市场是经济的晴雨表，并能在长期内反应行业和企业应有的价值；股票市场短期也是有效的，反应了信息的传递和反馈的情绪；但股票市场中期是失效的，往往由于风格轮换、波动、经济和行业周期波动等原因，带来错误定价，这个时间段为投资带来较好的阶段，即以便宜的价格买到优质的资产。这时的错误定价优质股的表现特征往往是低股价、低估值，因此本基金将主要聚焦低股价、低估值股票。
业绩比较基准	沪深 300 指数收益率*80%+中证综合债券指数收益率*20%
风险收益特征	本基金为股票型证券投资基金，属于较高预期风险和预期收益的证券投资基金品种，其预期风险和预期收益高于混合型基金、债券型基金和货币市场基金。

基金管理人	嘉实基金管理有限公司
基金托管人	中国建设银行股份有限公司

### § 3 主要财务指标和基金净值表现

#### 3.1 主要财务指标

单位：人民币元

主要财务指标	报告期（2016年4月1日－2016年6月30日）
1. 本期已实现收益	-18,351,360.76
2. 本期利润	11,216,115.20
3. 加权平均基金份额本期利润	0.0260
4. 期末基金资产净值	378,572,320.67
5. 期末基金份额净值	0.902

注：（1）本期已实现收益指基金本期利息收入、投资收益、其他收入（不含公允价值变动收益）扣除相关费用后的余额，本期利润为本期已实现收益加上本期公允价值变动收益。（2）上述基金业绩指标不包括持有人认购或交易基金的各项费用，计入费用后实际收益水平要低于所列数字。

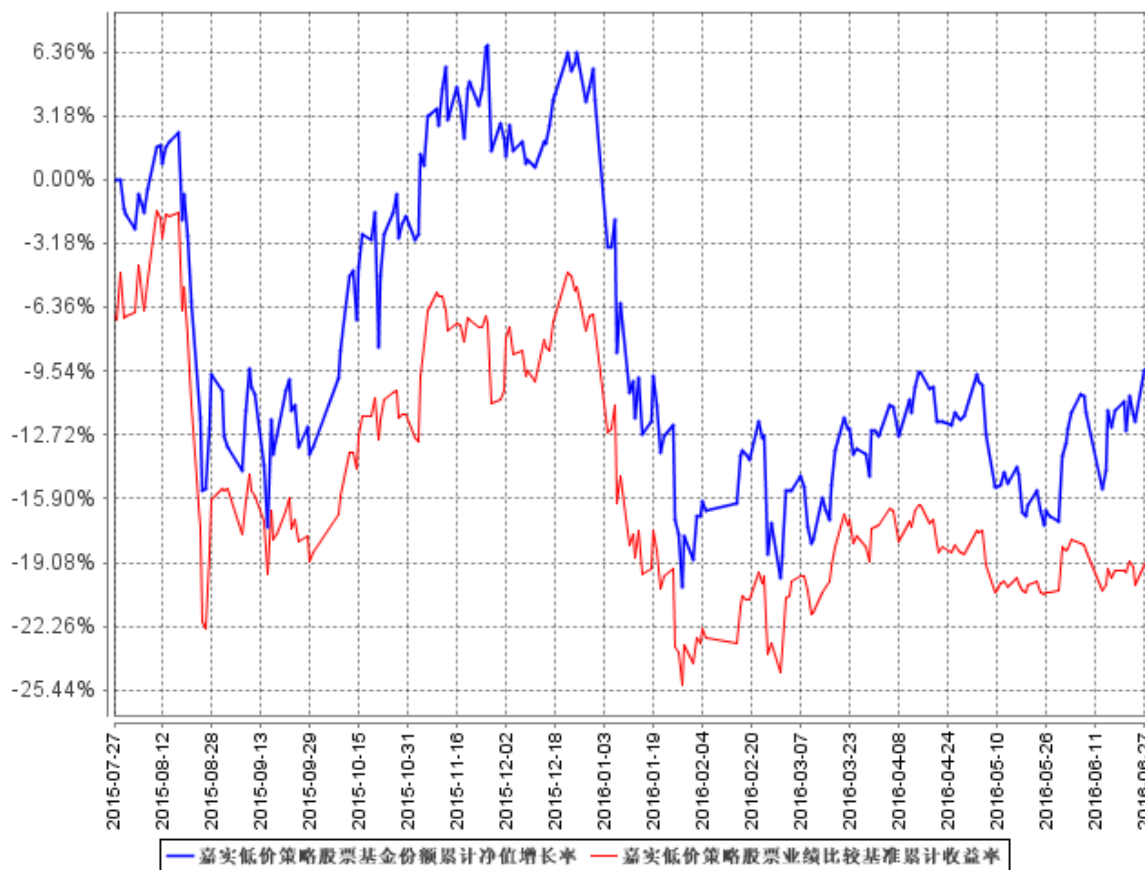
#### 3.2 基金净值表现

##### 3.2.1 本报告期基金份额净值增长率及其与同期业绩比较基准收益率的比较

阶段	净值增长率 ①	净值增长率 标准差②	业绩比较基 准收益率③	业绩比较基准 收益率标准差 ④	①－③	②－④
过去三个月	3.09%	1.42%	-1.47%	0.81%	4.56%	0.61%

### 3.2.2 自基金合同生效以来基金累计净值增长率变动及其与同期业绩比较基准收益率变动的比较

#### 嘉实低价策略股票基金份额累计净值增长率与同期业绩比较基准收益率的历史走势对比图



图：嘉实低价策略股票基金份额累计净值增长率与同期业绩比较基准收益率的历史走势对比图

(2015 年 7 月 27 日至 2016 年 6 月 30 日)

注：本基金基金合同生效日 2015 年 7 月 27 日至报告期末未满 1 年。按基金合同和招募说明书的约定，本基金自基金合同生效日起 6 个月内为建仓期，建仓期结束时本基金的各项投资比例符合基金合同（十二（二）投资范围和（四）投资限制）的有关约定。

## § 4 管理人报告

### 4.1 基金经理（或基金经理小组）简介

姓名	职务	任本基金的基金经理期限		证券从业年限	说明
		任职日期	离任日期		
李帅	本基金基金经理	2015 年 7 月 27 日	-	6 年	2009 年 7 月加入嘉实基金，先后负责 A 股汽车行业、海外市场投资品、A 股机械行业研究，历任周期组组长、基金经理助理。曾在中信产业基金任制造业高级研究员。

注：（1）基金经理任职日期是指本基金基金合同生效之日；（2）证券从业的含义遵从行业协会《证券业从业人员资格管理办法》的相关规定。

### 4.2 管理人对报告期内本基金运作合规守信情况的说明

报告期内，本基金管理人严格遵循了《证券法》、《证券投资基金法》及其各项配套法规、《嘉实低价策略股票型证券投资基金基金合同》和其他相关法律法规的规定，本着诚实信用、勤勉尽责的原则管理和运用基金资产，在严格控制风险的基础上，为基金份额持有人谋求最大利益。本基金运作管理符合有关法律法规和基金合同的规定和约定，无损害基金份额持有人利益的行为。

### 4.3 公平交易专项说明

#### 4.3.1 公平交易制度的执行情况

报告期内，基金管理人严格执行证监会《证券投资基金管理公司公平交易制度指导意见》和公司内部公平交易制度，各投资组合按投资管理制度和流程独立决策，并在获得投资信息、投资建议和实施投资决策方面享有公平的机会；通过完善交易范围内各类交易的公平交易执行细则、严格的流程控制、持续的技术改进，确保公平交易原则的实现；通过 IT 系统和人工监控等方式进行日常监控，公平对待旗下管理的所有投资组合。

#### 4.3.2 异常交易行为的专项说明

报告期内，公司旗下所有投资组合参与交易所公开竞价交易中，同日反向交易成交较少的单边交易量超过该证券当日成交量的 5% 的，合计 1 次，为旗下组合被动跟踪标的指数需要，与其他组合发生反向交易，不存在利益输送行为。

#### 4.4 报告期内基金投资策略和运作分析

2016 年上半年行情值得复盘，1 月直线下跌，此后 5 个月中三起三落，板块和个股表现差异较大，整体上不乏结构和主题机会。从板块上看，上半年跌幅 10% 以内表现相对较好的板块有食品饮料、有色、银行、家电、煤炭五个行业，跌幅较大的行业主要是计算机和传媒等行业。本基金抓住了银行、有色、煤炭这三个表现较好的板块，错过了食品饮料和家电板块，躲过了计算机和传媒这两个板块。但最终在股票型基金里面仅仅表现中游，反思得失，主要为以下几点：

没有有效的把握今年上半年的 OLED、新能源汽车、集成电路等几个主题行情，主要是这几个主题的股票普遍估值很贵，大部分不在基金经理信奉和可以投资的范畴，只参与了其中一些低估值的个股，但并不是主题领涨龙头，对组合贡献不大。

对于较大比例持仓的银行、有色、煤炭板块：本基金在一季度持有银行和保险等大金融板块近 30% 的比例，带来的较为明显的相对收益；本基金在上半年持有有色、煤炭、钢铁的比例 20-30%，有色和煤炭带来了相对正收益，但钢铁板块表现低于预期，基金经理仍看好低估值、供给侧改革有实质推动的有色煤炭钢铁，将会继续持有。

投资策略上，基金经理信奉资本市场存在的功能是价值发现，实现资源的有效配置，把资金配给优秀的企业家以提升社会效率。方法上坚守逆向策略，在低价低估值之时有安全边际的基础上买入优质企业，分享企业成长。基金经理不认为企业在某个价位放杠杆做股权激励、或股权质押、或增发是这个企业的安全边际，企业的安全边际在于资产和现金流。本基金坚决不参与公司治理有问题的、没有良好基本面而“讲故事”的企业，基金经理看重的是企业优质的资产质量、良好的现金流、好的公司治理下的底部反转或是业绩能够持续高成长的优质公司。

#### 4.5 报告期内基金的业绩表现

截至本报告期末本基金份额净值为 0.902 元；本报告期基金份额净值增长率为 3.09%，业绩比较基准收益率为-1.47%。

#### 4.6 报告期内基金持有人数或基金资产净值预警说明

无。

## § 5 投资组合报告

### 5.1 报告期末基金资产组合情况

序号	项目	金额（元）	占基金总资产的比例（%）
1	权益投资	339,299,705.61	89.22
	其中：股票	339,299,705.61	89.22

2	基金投资	-	-
3	固定收益投资	-	-
	其中：债券	-	-
	资产支持证券	-	-
4	贵金属投资	-	-
5	金融衍生品投资	-	-
6	买入返售金融资产	-	-
	其中：买断式回购的买入返售金融资产	-	-
7	银行存款和结算备付金合计	36,026,686.37	9.47
8	其他资产	4,989,824.16	1.31
	合计	380,316,216.14	100.00

## 5.2 报告期末按行业分类的股票投资组合

代码	行业类别	公允价值（元）	占基金资产净值比例（%）
A	农、林、牧、渔业	15,184,000.00	4.01
B	采矿业	56,515,000.00	14.93
C	制造业	224,028,559.81	59.18
D	电力、热力、燃气及水生产和供应业	-	-
E	建筑业	-	-
F	批发和零售业	23,361,145.80	6.17
G	交通运输、仓储和邮政业	4,629,000.00	1.22
H	住宿和餐饮业	-	-
I	信息传输、软件和信息技术服务业	-	-
J	金融业	-	-
K	房地产业	4,440,000.00	1.17
L	租赁和商务服务业	-	-
M	科学研究和技术服务业	11,142,000.00	2.94
N	水利、环境和公共设施管理业	-	-
O	居民服务、修理和其他服务业	-	-
P	教育	-	-
Q	卫生和社会工作	-	-
R	文化、体育和娱乐业	-	-
S	综合	-	-
	合计	339,299,705.61	89.63

## 5.3 报告期末按公允价值占基金资产净值比例大小排序的前十名股票投资明细

序号	股票代码	股票名称	数量（股）	公允价值（元）	占基金资产净值比例（%）
----	------	------	-------	---------	--------------

1	300136	信维通信	1,503,600	31,515,456.00	8.32
2	002773	康弘药业	570,015	26,534,198.25	7.01
3	002048	宁波华翔	1,000,000	22,870,000.00	6.04
4	000963	华东医药	250,017	16,851,145.80	4.45
5	000983	西山煤电	2,000,000	16,300,000.00	4.31
6	000488	晨鸣纸业	2,000,000	15,880,000.00	4.19
7	000998	隆平高科	800,000	15,184,000.00	4.01
8	601699	潞安环能	2,000,000	13,080,000.00	3.46
9	600348	阳泉煤业	2,000,000	12,740,000.00	3.37
10	300054	鼎龙股份	500,000	12,510,000.00	3.30

#### 5.4 报告期末按债券品种分类的债券投资组合

报告期末，本基金未持有债券。

#### 5.5 报告期末按公允价值占基金资产净值比例大小排序的前五名债券投资明细

报告期末，本基金未持有债券。

#### 5.6 报告期末按公允价值占基金资产净值比例大小排序的前十名资产支持证券投资明细

报告期末，本基金未持有资产支持证券。

#### 5.7 报告期末按公允价值占基金资产净值比例大小排序的前五名贵金属投资明细

报告期末，本基金未持有贵金属投资。

#### 5.8 报告期末按公允价值占基金资产净值比例大小排序的前五名权证投资明细

报告期末，本基金未持有权证。

#### 5.9 报告期末本基金投资的股指期货交易情况说明

报告期内，本基金未参与股指期货交易。

#### 5.10 报告期末本基金投资的国债期货交易情况说明

报告期内，本基金未参与国债期货交易。

#### 5.11 投资组合报告附注

##### 5.11.1

报告期内本基金投资的前十名证券的发行主体未被监管部门立案调查，在本报告编制日前一年内本基金投资的前十名证券的发行主体未受到公开谴责、处罚。

##### 5.11.2

本基金投资的前十名股票中，没有超出基金合同规定的备选股票库之外的股票。



### 5.11.3 其他资产构成

序号	名称	金额（元）
1	存出保证金	246,385.01
2	应收证券清算款	4,716,254.49
3	应收股利	-
4	应收利息	6,648.87
5	应收申购款	20,535.79
6	其他应收款	-
7	待摊费用	-
8	其他	-
	合计	4,989,824.16

### 5.11.4 报告期末持有的处于转股期的可转换债券明细

报告期末，本基金未持有处于转股期的可转换债券。

### 5.11.5 报告期末前十名股票中存在流通受限情况的说明

报告期末，本基金前十名股票中不存在流通受限情况。

## § 6 开放式基金份额变动

单位：份

报告期期初基金份额总额	439,991,325.28
报告期期间基金总申购份额	3,706,396.47
减：报告期期间基金总赎回份额	23,783,274.69
报告期期间基金拆分变动份额	-
报告期期末基金份额总额	419,914,447.06

注：报告期期间基金总申购份额含转换入份额，总赎回份额含转换出份额。

## § 7 基金管理人运用固有资金投资本基金情况

### 7.1 基金管理人持有本基金份额变动情况

单位：份

报告期期初管理人持有的本基金份额	20,013,400.00
报告期期间买入/申购总份额	-
报告期期间卖出/赎回总份额	-
报告期期末管理人持有的本基金份额	20,013,400.00
报告期期末持有的本基金份额占基金总份额比例（%）	4.77

注：报告期内，基金管理人未运用固有资金申购、赎回或者买卖本基金的基金份额。

## 7.2 基金管理人运用固有资金投资本基金交易明细

报告期内，基金管理人未运用固有资金申购、赎回或者买卖本基金的基金份额。

## § 8 备查文件目录

### 8.1 备查文件目录

- (1) 中国证监会核准嘉实低价策略股票型证券投资基金募集的文件；
- (2) 《嘉实低价策略股票型证券投资基金基金合同》；
- (3) 《嘉实低价策略股票型证券投资基金招募说明书》；
- (4) 《嘉实低价策略股票型证券投资基金基金托管协议》；
- (5) 基金管理人业务资格批件、营业执照；
- (6) 报告期内嘉实低价策略股票型证券投资基金公告的各项原稿。

### 8.2 存放地点

- (1) 北京市建国门北大街 8 号华润大厦 8 层嘉实基金管理有限公司
- (2) 北京市西城区闹市口大街 1 号院 1 号楼中国建设银行投资托管业务部

### 8.3 查阅方式

(1) 书面查询：查阅时间为每工作日 8:30-11:30, 13:00-17:30。投资者可免费查阅，也可按工本费购买复印件。

(2) 网站查询：基金管理人网址：<http://www.jsfund.cn>

投资者对本报告如有疑问，可咨询本基金管理人嘉实基金管理有限公司，咨询电话 400-600-8800，或发电子邮件，E-mail:service@jsfund.cn。

嘉实基金管理有限公司  
2016 年 7 月 21 日