

# 华福朝阳债券型证券投资基金 2016 年第 2 季度报告

2016 年 6 月 30 日

基金管理人：华福基金管理有限责任公司

基金托管人：兴业银行股份有限公司

报告送出日期：2016 年 7 月 21 日

## § 1 重要提示

基金管理人的董事会及董事保证本报告所载资料不存在虚假记载、误导性陈述或重大遗漏，并对其内容的真实性、准确性和完整性承担个别及连带责任。

基金托管人兴业银行股份有限公司根据本基金合同规定，于 2016 年 7 月 20 日复核了本报告中的财务指标、净值表现和投资组合报告等内容，保证复核内容不存在虚假记载、误导性陈述或者重大遗漏。

基金管理人承诺以诚实信用、勤勉尽责的原则管理和运用基金资产，但不保证基金一定盈利。基金的过往业绩并不代表其未来表现。投资有风险，投资者在作出投资决策前应仔细阅读本基金的招募说明书及其更新。

本报告中财务资料未经审计。

本报告期自 2016 年 4 月 1 日起至 6 月 30 日止。

## § 2 基金产品概况

基金简称	华福朝阳
交易代码	001794
基金运作方式	契约型开放式
基金合同生效日	2015 年 12 月 7 日
报告期末基金份额总额	998,625,706.62 份
投资目标	在严格控制风险和保持资产流动性的基础上，通过积极主动的投资管理，力争实现基金资产的长期稳健增值。
投资策略	本基金以中长期利率趋势分析为基础，结合经济周期、宏观政策方向及收益率曲线分析，自上而下决定资产配置及组合久期，并依据内部信用评级系统，深入挖掘价值被低估的标的券种，实施积极的债券投资组合管理，以获取较高的债券组合投资收益。 在债券组合的构建和调整上，本基金综合运用久期配置、期限结构配置、类属资产配置、收益率曲线策略、杠杆放大策略等组合管理手段进行日常管理。
业绩比较基准	中债综合全价（总值）指数
风险收益特征	本基金是债券型基金，属于证券投资基金中的较低风险品种，长期预期风险收益水平低于股票型基金、混合型基金，高于货币市场基金。
基金管理人	华福基金管理有限责任公司
基金托管人	兴业银行股份有限公司

### § 3 主要财务指标和基金净值表现

#### 3.1 主要财务指标

单位：人民币元

主要财务指标	报告期（2016年4月1日—2016年6月30日）
1. 本期已实现收益	6,249,207.85
2. 本期利润	4,437,980.73
3. 加权平均基金份额本期利润	0.0044
4. 期末基金资产净值	1,011,812,592.10
5. 期末基金份额净值	1.013

#### 3.2 基金净值表现

##### 3.2.1 本报告期基金份额净值增长率及其与同期业绩比较基准收益率的比较

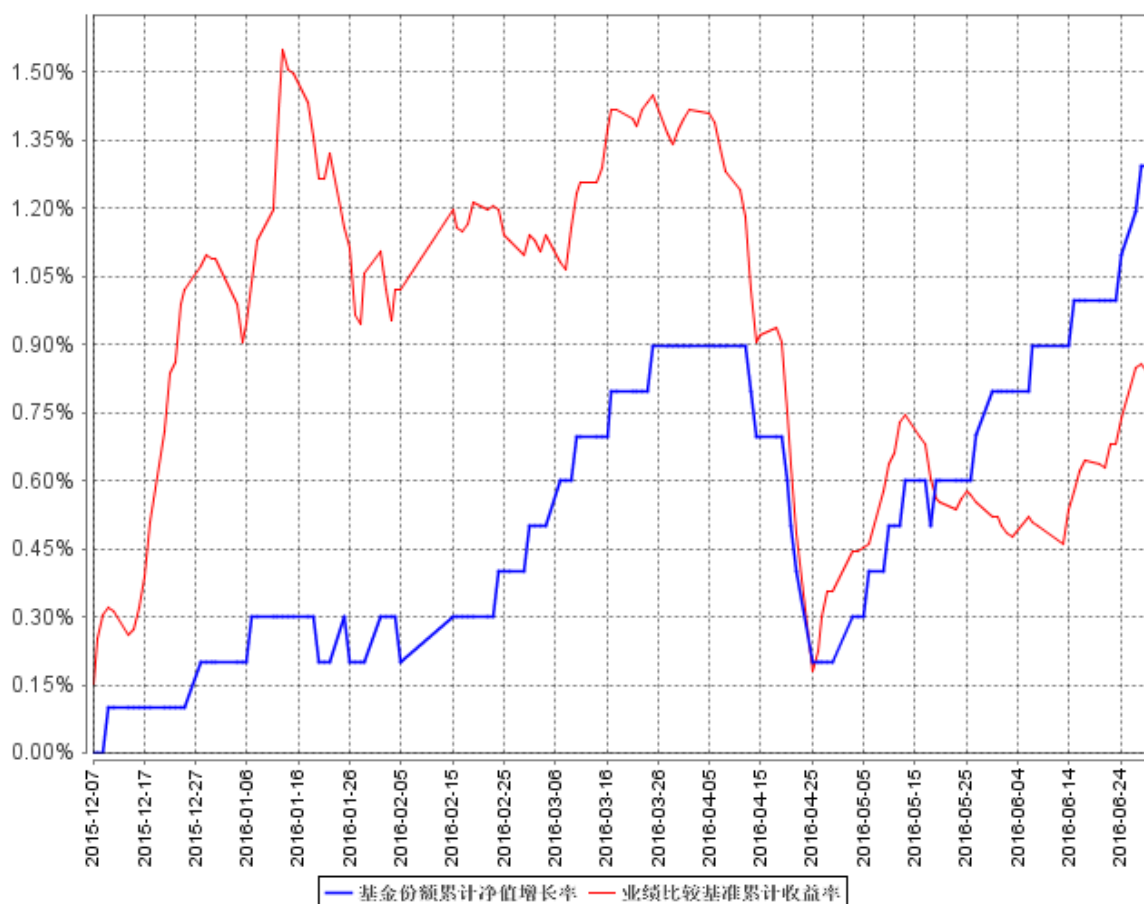
阶段	净值增长率 ①	净值增长率 标准差②	业绩比较基 准收益率③	业绩比较基准 收益率标准差 ④	①-③	②-④
过去三个月	0.40%	0.06%	-0.52%	0.07%	0.92%	-0.01%

注：1、本基金成立于 2015 年 12 月 7 日；

2、比较基准为中债综合全价（总值）指数（0571.CS）。

### 3.2.2 自基金合同生效以来基金累计净值增长率变动及其与同期业绩比较基准收益率变动的比较

基金份额累计净值增长率与同期业绩比较基准收益率的历史走势对比图



注：1、本基金成立于 2015 年 12 月 7 日；  
2、比较基准为中债综合全价（总值）指数（0571.CS）。

## § 4 管理人报告

### 4.1 基金经理（或基金经理小组）简介

姓名	职务	任本基金的基金经理期限		证券从业年限	说明
		任职日期	离任日期		
陈博亮	本基金的基金经理、固定收益总监	2015 年 12 月 7 日	-	8 年	硕士研究生，拥有 8 年银行、基金行业工作经验。曾任职于中国农业银行金融市场部，历任交易员、投资经理、高级投资经理。现任华福基金管理有限责任公司固定收益总监，自 2015 年 11 月起担任华福鼎新灵活配置混合型证券投资基金基金经理、自 2015 年 11 月起担任华福长乐半年定期开

					放债券型证券投资基金基金经理、自 2015 年 11 月起担任华福现金增利货币市场基金基金经理、自 2015 年 12 月起担任华福朝阳债券型证券投资基金的基金经理、自 2016 年 5 月起担任华福长禧半年定期开放债券型证券投资基金基金经理。
杨凡颖	本基金的基金经理、固定收益部下二级部门策略分析部副总经理	2016 年 5 月 17 日	-	6 年	厦门大学金融工程硕士研究生，拥有 6 年基金行业从业经验。2010 年 7 月至 2015 年 11 月任职于鹏华基金固定收益部，历任高级研究员、基金经理助理、社保投资助理，2016 年 1 月加入华福基金管理有限责任公司，任策略分析部副总经理。2016 年 5 月起任华福朝阳债券型证券投资基金基金经理。

1、此处的任职日期和离任日期均指公司作出决定后正式对外公告载明日期。

陈博亮先生为本基金的首任基金经理，任职日期为基金合同生效日。本报告期内本基金基金经理发生变动，增聘杨凡颖女士为基金经理。

2、证券从业的含义遵从行业协会《证券业从业人员资格管理办法》的相关规定。

## 4.2 管理人对报告期内本基金运作合规守信情况的说明

本报告期内，本基金管理人严格遵守《中华人民共和国证券投资基金法》等有关法律法规的规定，基金合同、招募说明书等基金法律文件的约定，本着诚实信用、勤勉尽责的原则管理和运用基金资产，在控制风险的前提下，为基金份额持有人谋求最大利益，不存在违法违规或损害基金持有人利益的行为。

## 4.3 公平交易专项说明

### 4.3.1 公平交易制度的执行情况

本报告期内，本基金管理人按照法律法规关于公平交易的相关规定，严格执行公司公平交易管理制度，加强了对所管理的不同投资组合向交易价差的分析，确保公司管理的不同投资组合在授权、研究分析、投资决策、交易执行、业绩评估等投资管理活动和环节得到公平对待。

### 4.3.2 异常交易行为的专项说明

本报告期内，未发现本基金有可能导致不公平交易和利益输送的异常交易。

## 4.4 报告期内基金的投资策略和业绩表现说明

### 4.4.1 报告期内基金投资策略和运作分析

2016 年二季度，在基建投资和地产投资放缓的带动下，国内经济较一季度末增速有所下降。国际经济持续偏弱，美联储加息步伐继续放缓。央行操作以稳为主，资金面基本保持宽松。强周

期过剩行业、民企的信用风险事件频出，行业利差、个体信用利差的差异性明显增大。就固收市场而言，收益率二季度先上后下，4月下旬达到年内收益率高点，之后波动下行，目前尚未打破年内收益率低点水平；报告期内，本基金维持中短久期策略，配置中高评级信用债，并适度增加杠杆，提升组合收益。

#### 4.4.2 报告期内基金的业绩表现

华福朝阳期末份额净值为 1.013 元；

报告期内，份额净值收益率为 0.40%，业绩比较基准率为-0.02%。

#### 4.5 管理人对宏观经济、证券市场及行业走势的简要展望

展望 2016 年三季度，预计国内投资将继续萎缩，可能进一步拖累经济下行。国际方面，英国脱欧事件后续还有很大的不确定性和负面冲击，市场的风险偏好可能将持续承压。货币政策仍将保持宽松，但需要关注人民币贬值的压力以及财政政策的进一步发力对债券市场构成一定的潜在风险。预计下半年债券收益率将震荡下行，存在波段交易性机会。总体来看，对债券市场维持中性偏乐观态度，维持中等久期和杠杆水平，并继续关注中高评级的品种。

#### 4.6 报告期内基金持有人数或基金资产净值预警说明

本基金自基金合同生效至今未出现连续二十个工作日基金资产净值低于五千万元的情况；出现了连续二十个工作日基金份额持有人数量不满二百人的情况，后于报告期内恢复二百人以上。

## § 5 投资组合报告

### 5.1 报告期末基金资产组合情况

序号	项目	金额（元）	占基金总资产的比例（%）
1	权益投资	-	-
	其中：股票	-	-
2	基金投资	-	-
3	固定收益投资	1,208,582,000.00	96.89
	其中：债券	1,208,582,000.00	96.89
	资产支持证券	-	-
4	贵金属投资	-	-
5	金融衍生品投资	-	-
6	买入返售金融资产	-	-
	其中：买断式回购的买入返售金融资产	-	-
7	银行存款和结算备付金合计	20,509,535.36	1.64

8	其他资产	18,248,410.77	1.46
9	合计	1,247,339,946.13	100.00

## 5.2 报告期末按行业分类的股票投资组合

注：本基金投资范围不包含股票。

## 5.3 报告期末按公允价值占基金资产净值比例大小排序的前十名股票投资明细

注：本基金投资范围不包含股票。

## 5.4 报告期末按债券品种分类的债券投资组合

序号	债券品种	公允价值（元）	占基金资产净值比例（%）
1	国家债券	-	-
2	央行票据	-	-
3	金融债券	109,940,000.00	10.87
	其中：政策性金融债	-	-
4	企业债券	530,790,000.00	52.46
5	企业短期融资券	359,052,000.00	35.49
6	中期票据	118,890,000.00	11.75
7	可转债	-	-
8	同业存单	-	-
9	其他	89,910,000.00	8.89
10	合计	1,208,582,000.00	119.45

## 5.5 报告期末按公允价值占基金资产净值比例大小排序的前五名债券投资明细

序号	债券代码	债券名称	数量（张）	公允价值（元）	占基金资产净值比例（%）
1	135076	16 西南 D3	1,000,000	100,070,000.00	9.89
2	136166	16 广新 01	900,000	90,270,000.00	8.92
3	011699096	16 苏沙钢 SCP002	900,000	90,045,000.00	8.90
4	135078	16 中民投	900,000	89,910,000.00	8.89
5	136344	16 广电 01	900,000	89,829,000.00	8.88

## 5.6 报告期末按公允价值占基金资产净值比例大小排序的前十名资产支持证券投资明细

注：本基金本报告期末未进行资产支持证券投资。

## 5.7 报告期末按公允价值占基金资产净值比例大小排序的前五名贵金属投资明细

本基金本报告期末未进行贵金属投资。

## 5.8 报告期末按公允价值占基金资产净值比例大小排序的前五名权证投资明细

本基金本报告期末未进行权证投资。

## 5.9 报告期末本基金投资的国债期货交易情况说明

### 5.9.1 本期国债期货投资政策

本基金投资范围不包含国债期货，无相关投资政策。

### 5.9.2 报告期末本基金投资的国债期货持仓和损益明细

无。

### 5.9.3 本期国债期货投资评价

无。

## 5.10 投资组合报告附注

### 5.10.1 基金投资前十名证券的发行主体被监管部门立案调查，或在报告编制日前一年内受到公开谴责、处罚的情形说明

报告期内，本基金所投资前十名证券“16 西南 D3”的证券发行主体西南证券股份有限公司（以下简称“西南证券”）在 2016 年 6 月 24 日发布公告称，2016 年 6 月 23 日，西南证券收到《中国证券监督管理委员会调查通知书》（编号：深专调查通字 2016975 号），因西南证券涉嫌未按规定履行职责，根据《中华人民共和国证券法》的有关规定，中国证券监督管理委员会决定对公司立案调查。

同日西南证券另发公告称，2016 年 6 月 23 日，西南证券收到中国证券监督管理委员会重庆监管局《关于对西南证券股份有限公司采取责令改正措施的决定》，针对西南证券自营业务风险控制指标的情况，重庆证监局要求其在 4 个月内对风险控制指标不符合规定的情形予以改正、对信息披露违规行为进行整改，并在 2 个工作日内按有关规定对风险控制指标不符合规定标准的相关情况进行补充披露。

### 5.10.2 基金投资前十名股票中投资于超出基金合同规定的备选股票库之外的情况说明

本基金未进行股票投资，不存在前十名股票超出基金合同规定的备选股票库的情形。

### 5.10.3 其他资产构成

序号	名称	金额（元）
1	存出保证金	-
2	应收证券清算款	4,942,303.86
3	应收股利	-
4	应收利息	13,306,106.91
5	应收申购款	-
6	其他应收款	-
7	待摊费用	-
8	其他	-
9	合计	18,248,410.77



**5.10.4 报告期末持有的处于转股期的可转换债券明细**

无。

**5.10.5 报告期末前十名股票中存在流通受限情况的说明**

无。

**5.10.6 投资组合报告附注的其他文字描述部分**

由于四舍五入的原因，分项之和与合计项之间可能存在尾差。

**§ 6 开放式基金份额变动**

单位：份

报告期期初基金份额总额	998,701,598.66
报告期期间基金总申购份额	80,375.58
减：报告期期间基金总赎回份额	156,267.62
报告期期间基金拆分变动份额（份额减少以“-”填列）	-
报告期期末基金份额总额	998,625,706.62

**§ 7 基金管理人运用固有资金投资本基金情况****7.1 基金管理人持有本基金份额变动情况**

注：报告期内基金管理人未持有本基金份额。

**7.2 基金管理人运用固有资金投资本基金交易明细**

注：报告期内基金管理人未运用固有资金投资本基金。

**§ 8 备查文件目录****8.1 备查文件目录**

- 1、中国证监会准予华福朝阳债券型证券投资基金募集注册的文件；
- 2、《华福朝阳债券型证券投资基金基金合同》；
- 3、《华福朝阳债券型证券投资基金招募说明书》；
- 4、《华福朝阳债券型证券投资基金托管协议》；
- 5、基金管理人业务资格批件、营业执照；

6、基金托管人业务资格批件、营业执照；

7、报告期内华福朝阳债券型证券投资基金在指定报刊上各项公告。

## 8.2 存放地点

基金管理人处、基金托管人处。

## 8.3 查阅方式

投资者可在基金管理人营业时间内免费查阅。

公司网站：[www.hffunds.cn](http://www.hffunds.cn)

投资者对本报告书如有疑问，可咨询本基金管理人华福基金管理有限责任公司。

客户服务中心电话：40000-96326

华福基金管理有限责任公司

2016 年 7 月 21 日