

# 中邮信息产业灵活配置混合型证券投资 基金 2016 年半年度报告 摘要

2016 年 6 月 30 日

基金管理人：中邮创业基金管理股份有限公司

基金托管人：中国农业银行股份有限公司

送出日期：2016 年 8 月 25 日

## § 1 重要提示

### 1.1 重要提示

中邮信息产业灵活配置混合型证券投资基金管理人—中邮创业基金管理股份有限公司的董事会及董事保证本报告所载资料不存在虚假记载、误导性陈述或重大遗漏，并对其内容的真实性、准确性和完整性承担个别及连带责任。本半年度报告已经全部独立董事签字同意，并由董事长签发。

基金托管人中国农业银行股份有限公司根据本基金合同规定，于 2016 年 08 月 24 日复核了本报告中的财务指标、净值表现和投资组合报告等内容，保证复核内容不存在虚假记载、误导性陈述或者重大遗漏。

基金管理人承诺以诚实信用、勤勉尽责的原则管理和运用基金资产，但不保证基金一定盈利。

基金的过往业绩并不代表其未来表现。投资有风险，投资者在做出投资决策前应仔细阅读本基金的招募说明书。

本报告的财务资料未经审计。

本报告期自 2016 年 01 月 01 日起至 2016 年 06 月 30 日止。

本半年度报告摘要摘自半年度报告正文，投资者欲了解详细内容，应阅读半年度报告正文。

## § 2 基金简介

### 2.1 基金基本情况

基金简称	中邮信息产业灵活配置混合
基金主代码	001227
基金运作方式	契约型开放式
基金合同生效日	2015 年 5 月 14 日
基金管理人	中邮创业基金管理股份有限公司
基金托管人	中国农业银行股份有限公司
报告期末基金份额总额	8,603,762,277.07 份

### 2.2 基金产品说明

投资目标	本基金重点关注国家信息产业发展过程中带来的投资机会，在严格控制风险并保证充分流动性的前提下，谋求基金资产的长期稳定增值。
投资策略	<p>本基金将采用“自上而下”的大类资产配置策略和“自下而上”的股票投资策略相结合的方法进行投资。</p> <p>（一）大类资产配置策略</p> <p>本基金将根据对宏观经济、政策、市场和行业发展阶段判定当前所处的经济周期，进而科学地指导大类资产配置。通过对各类资产的市场趋势和预期风险收益特征的判定，来确定组合中股票、债券、货币市场工具及其他金融工具的比例，规避系统性风险。本基金采用的分析因素有：</p> <p>1、宏观经济指标：通过对证券市场基本面产生普遍影响的宏观经济环境进行分析，研判宏观经济运行趋势以及对证券市场的影响。分析的主要指标包括：年度及季度 GDP 增长率、居民消费价格指数(CPI)、生产者价格指数(PPI)、货币供应量(M0, M1, M2)、进出口数据、工业用电量等；</p> <p>2、政策层面因素：通过对国家政策的前瞻性分析，研究不同政策发布对不同类别资产的影响。分析的主要指标包括：货币政策、财政政策、产业政策的变化趋势、税收、政府购买总量以及转移支付水平等财政政策, 利率水平、货币净投放等货币政策等；</p> <p>3、市场层面因素：包括资金供求变化、总体估值水平相对于历史均值的偏离度、不同主题或行业的市场轮动情况等；</p> <p>4、行业层面因素：包括产业发展政策、行业生命周期、国际比较、产业投资情况等。</p>

本基金将综合运用定量和定性分析手段，从宏观、中观、微观等多个角度，综合考虑整体资产组合的风险、收益、流动性及各类资产相关性等因素，对大类资产配置比例进行灵活优化，精选具有内在价值和成长潜力的股票和流动性好、到期收益率与信用质量相对较高的债券等资产构建投资组合。

此外，本基金将持续地进行定期与不定期的资产配置风险监控，适时地做出相应的调整。

## （二）股票投资策略

本基金采用主题投资策略，通过对国家信息产业发展状况持续跟踪，分析信息产业的变化趋势和新技术的发展方向，选择具有领先优势、创新能力及增长潜力的好的上市公司进行投资，不断挖掘属于信息产业的 投资主题及相关股票，分享这类企业带来的较高回报。

### 1、信息产业的界定

信息产业是指国民经济活动中，为经济发展和公共社会需求，从事信息资源的研究、开发与利用，以信息及其设备、设施等产品为主要产出，生产信息产品和提供信息服务的各个行业的集合。

本基金对信息产业主题范畴的投资范围界定为：

（1）属于传统信息产业的行业：主要包含通信（电信运营、动力设备、通信终端及配件、网络覆盖优化与运维、网络接配及塔设、系统设备、线缆、增值服务等领域）、传媒（平面媒介、广播电视、电影动画、整体营销、互联网等领域）、电子元器件（半导体、电子设备及其他元器件等领域）、计算机（计算机硬件、PC 及服务器硬件、专用计算机设备、基础软件及套装软件、行业应用软件、IT 外包服务、系统集成及 IT 咨询等领域）等领域；

（2）受益于信息化进程的行业：指通过信息化手段提升效率、降低成本和控制风险的相关行业，包括但不限于金融、医疗、教育、军工、汽车、零售、物流等受益于信息化进程的行业或相应主题；

（3）当前非主营业务提供的产品或服务隶属于信息产业，且未来这些产品或服务有望成为主要利润来源的行业。

本基金投资于信息产业主题的证券不低于非现金资产的 80%，若未来由于技术进步或政策变化导致本基金信息产业主题相关行业和公司相关业务的覆盖范围发生变动，基金管理人有权适时对上述定义进行补充和修订。

### 2、信息产业的 投资主题挖掘

在确定了信息产业的范畴之后，本基金将进行主题挖掘和主题配置，通过深入分析宏观经济指标和不同行业自身的周期变化特征以及在国民经济中所处的位

	<p>置，确定在当前宏观背景下适宜投资的重点行业。在投资组合管理过程中，基金管理人也将根据宏观经济形势以及各个行业的基本面特征对行业配置进行持续动态地调整。</p> <p>基金管理人定期召开投资决策委员会会议，由宏观经济研究员、策略研究员、行业研究员和基金经理对主题进行评估，综合考虑主题发展阶段、主题催化因素、主题市场容量、主题估值水平等因素，确定每个主题的配置权重范围，从而进行主题配置。</p> <p>3、个股选择</p> <p>第一步，通过主题相关度筛选，构建信息产业股票库。在确定了信息产业范畴和相关投资主题之后，基金管理人每半年末根据股票“主题相关度”指标打分情况，确定信息产业相关股票。在此期间对于未被纳入最近一次筛选范围的股票(如新股上市等)，如果其“主题相关度”可满足标准，也称为信息产业相关股票。</p> <p>本基金主要根据公司战略定位、公司营业收入和利润能够受惠于投资主题的程度来确定“主题相关度”。具体来说，就是由研究员衡量主题因素对企业的主营业务收入、主营业务利润等财务指标的影响程度并打分，作为企业和投资主题的相关度标准。打分的依据主要有以下几个方面：</p> <ul style="list-style-type: none"> <li>(1) 公司战略定位；</li> <li>(2) 公司所处行业受宏观经济环境和国家产业政策的影响程度；</li> <li>(3) 公司主营业务收入和利润受此主题驱动的变动幅度；</li> <li>(4) 公司的盈利模式；</li> <li>(5) 公司竞争力分析，包括管理者素质、市场营销能力、技术创新能力、专有技术、特许权、品牌、重要客户等；</li> <li>(6) 公司财务状况及财务管理能力，包括财务安全性指标，反映行业特性的主要财务指标、公司股权与债权融资能力与成本分析、公司再投资收益率分析等。还特别关注公司投资信息产业相关公司股权情况。</li> </ul> <p>本基金将信息产业相关股票纳入信息产业股票库。本基金投资于信息产业相关证券的比例不低于非现金资产的 80%。</p> <p>第二步，综合考虑企业成长、价值及盈利特性，构建股票备选库。</p> <p>本基金重点选择市场估值合理、盈利能力出色且营业收入和利润稳定增长的股票进入备选库。研究员对上市公司的财务报表和经营数据进行分析预测，分别评估企业成长、价值及盈利特性。通过对各项指标设定一定的权重进行加权打分排序，选取排名在前 50%的个</p>
--	---

	<p>股进入股票备选库。</p> <p>建立股票备选库参考指标包括：</p> <p>（1）成长特性指标：包括营业利润同比增长率、经营性现金流同比增长率、净利润同比增长率、营业收入同比增长率等；</p> <p>（2）价值特性指标：包括市盈率、市净率、PEG、市销率等；</p> <p>（3）盈利特性指标：包括净资产收益率、总资产净利率、投入资本回报率、销售净利率等。</p> <p>由于公司经营状况和市场环境在不断发生变化，基金将实时跟踪上市公司风险因素和成长性因素的变动，对分析指标及其权重设置进行动态调整。</p> <p>第三步，个股定性分析，构建股票精选库。</p> <p>在股票备选库的基础上，本基金从公司治理结构、公司经营运行等方面对个股进行定性分析，构建股票精选库。</p> <p>精选库股票在公司治理结构方面需满足以下标准：</p> <p>（1）主要股东资信良好，持股结构相对稳定，注重中小股东利益，无非经营性占款；</p> <p>（2）公司主营业务突出，发展战略明晰，具有良好的创新能力和优良的核心竞争力，信息披露透明；</p> <p>（3）管理规范，企业家素质突出，具有合理的管理层激励与约束机制，建立科学的管理与组织架构。</p> <p>精选库股票在公司经营运行方面需满足以下标准：</p> <p>（1）具有持续经营能力和偿债能力，资产负债率合理。具有持续的成长能力，通过对公司商业模式的全方位分析判断公司成长动力来源和持续性；</p> <p>（2）主营业务稳定运行，收入及利润保持合理增长，资产盈利能力较高；</p> <p>（3）净资产收益率处在领先水平；</p> <p>（4）财务管理能力较强，现金收支安排有序；</p> <p>（5）公司拥有创新能力、专有技术、特许权、品牌、渠道优势、重要客户等。</p> <p>（三）债券投资策略</p> <p>在债券投资部分，本基金在债券组合平均久期、期限结构和类属配置的基础上，对影响个别债券定价的主要因素，包括流动性、市场供求、信用风险、票息及付息频率、税赋、含权等因素进行分析，并结合对未来信息产业主题及相关行业的基本面判断，选择具有良好投资价值的债券品种进行投资，确定债券的投资组合。</p> <p>1、久期策略</p> <p>根据国内外的宏观经济形势、经济周期、国家的货币政策、汇率政策等经济因素，对未来利率走势做出准确预测，并确定本基金投资组合久期的长短。考虑到</p>
--	---

收益率变动对久期的影响，若预期利率将持续下行，则增加信用投资组合的久期；相反，则缩短信用投资组合的久期。组合久期选定之后，要根据各相关经济因素的实时变化，及时调整组合久期。考虑信用溢价对久期的影响，若经济下行，预期利率持续下行的同时，长久期产品比短久期产品将面临更多的信用风险，信用溢价要求更高。因此应缩短久期，并尽量配置更多的信用级别较高的产品。

## 2、期限结构策略

本基金根据国际国内经济形势、国家的货币政策、汇率政策、货币市场的供需关系、投资者对未来利率的预期等因素，对收益率曲线的变动趋势及变动幅度做出预测。收益率曲线的变动趋势包括：向上平行移动、向下平行移动、曲线趋缓转折、曲线陡峭转折、曲线正蝶式移动和曲线反蝶式移动等。本基金根据变动趋势及变动幅度预测来决定信用投资产品组合的期限结构，然后选择采取相应期限结构的策略：子弹策略、杠铃策略或梯式策略。若预期收益曲线平行移动，且幅度较大，宜采用杠铃策略；若幅度较小，宜采用子弹策略；若预期收益曲线做趋缓转折，宜采用杠铃策略；若预期收益曲线做陡峭转折，且幅度较大，宜采用杠铃策略；若幅度较小宜采用子弹策略。用做判断依据的具体正向及负向变动幅度临界点，需要运用测算模型进行测算。

## 3、个券选择策略

### (1) 特定跟踪策略

特定是指某类或某个信用产品具有某种特别的特点，这种特点会造成此类信用产品的价值被高估或者低估。特定跟踪策略，就是要根据特定信用产品的特定特点，进行跟踪和选择。在所有的信用产品中，寻找在持有期内级别上调可能性比较大的产品，并进行配置；对在持有期内级别下调可能性比较大的产品，要进行规避。判断的基础就是对信用产品进行持续内部跟踪评级及对信用评级要素进行持续跟踪与判断，简单的做法就是跟踪特定事件：国家特定政策及特定事件变动态势、行业特定政策及特定事件变动态势、公司特定事件变动态势，并对特定政策及事件对于信用产品的级别变化影响程度进行评估，从而决定对于特定信用产品的取舍。

### (2) 相对价值策略

本策略的宗旨是要找到价值被低估的信用产品。属于同一个行业、类属同一个信用级别且具有相近期限的不同债券，由于息票因素、流动性因素及其他因素的影响程度不同，可能具有不同的收益水平和收益变动趋势，对同类债券的利差收益进行分析，找到影响利

	<p>差的因素，并对利差水平的未来走势做出判断，找到价值被低估的个券，进而相应地进行债券置换。本策略实际上是某种形式上的债券互换，也是寻求相对价值的一种投资选择策略。</p> <p>这种投资策略的一个切实可行的操作方法是：在一级市场上，寻找并配置在同等行业、同等期限、同等信用级别下拥有较高票面利率的信用产品；在二级市场上，寻找并配置同等行业、同等信用级别、同等票面利率下具有较低二级市场信用溢价（价值低估）的信用产品并进行配置。</p> <p>4、中小企业私募债投资策略</p> <p>利用自下而上的公司、行业层面定性分析，结合 Z-Score、KMV 等数量分析模型，测算中小企业私募债的违约风险。考虑海外市场高收益债违约事件在不同行业间的明显差异，根据自上而下的宏观经济及行业特性分析，从行业层面对中小企业私募债违约风险进行多维度的分析。个券的选择基于风险溢价与通过公司内部模型测算所得违约风险之间的差异，结合流动性、信息披露、偿债保障等方面的考虑。</p> <p>（四）权证投资策略</p> <p>本基金将按照相关法律法规通过利用权证及其他金融工具进行套利、避险交易，控制基金组合风险，获取超额收益。本基金进行权证投资时，将在对权证标的证券进行基本面研究及估值的基础上，结合股价波动率等参数，运用数量化期权定价模型，确定其合理内在价值，从而构建套利交易或避险交易组合。未来，随着证券市场的发展、金融工具的丰富和交易方式的创新等，基金还将积极寻求其他投资机会，履行适当程序后更新和丰富组合投资策略。</p> <p>（五）股指期货投资策略</p> <p>本基金将在注重风险管理的前提下，以套期保值为目的，遵循有效管理原则经充分论证后适度运用股指期货。通过对股票现货和股指期货市场运行趋势的研究，结合股指期货定价模型，采用估值合理、流动性好、交易活跃的期货合约，对本基金投资组合进行及时、有效地调整和优化，提高投资组合的运作效率。</p>
业绩比较基准	本基金整体业绩比较基准构成为：中证信息技术指数×60%+上证国债指数×40%
风险收益特征	本基金为混合型基金，其预期风险与预期收益高于债券型基金和货币市场基金，低于股票型基金，属于证券投资基金中的中等风险品种。



## 2.3 基金管理人和基金托管人

项目		基金管理人	基金托管人
名称		中邮创业基金管理股份有限公司	中国农业银行股份有限公司
信息披露负责人	姓名	侯玉春	林葛
	联系电话	010-82295160-157	010-66060069
	电子邮箱	houyc@postfund.com.cn	tgxxpl@abchina.com
客户服务电话		010-58511618	95599
传真		010-82295155	010-68121816

## 2.4 信息披露方式

登载基金半年度报告正文的管理人互联网网址	www.postfund.com.cn
基金半年度报告备置地点	基金管理人或基金托管人的办公场所

## § 3 主要财务指标和基金净值表现

### 3.1 主要会计数据和财务指标

金额单位：人民币元

3.1.1 期间数据和指标	报告期(2016年1月1日 - 2016年6月30日)
本期已实现收益	-414,608,731.33
本期利润	-1,320,557,367.13
加权平均基金份额本期利润	-0.1531
本期基金份额净值增长率	-15.19%
3.1.2 期末数据和指标	报告期末(2016年6月30日)
期末可供分配基金份额利润	-0.1123
期末基金资产净值	7,637,529,335.44
期末基金份额净值	0.888

### 3.2 基金净值表现

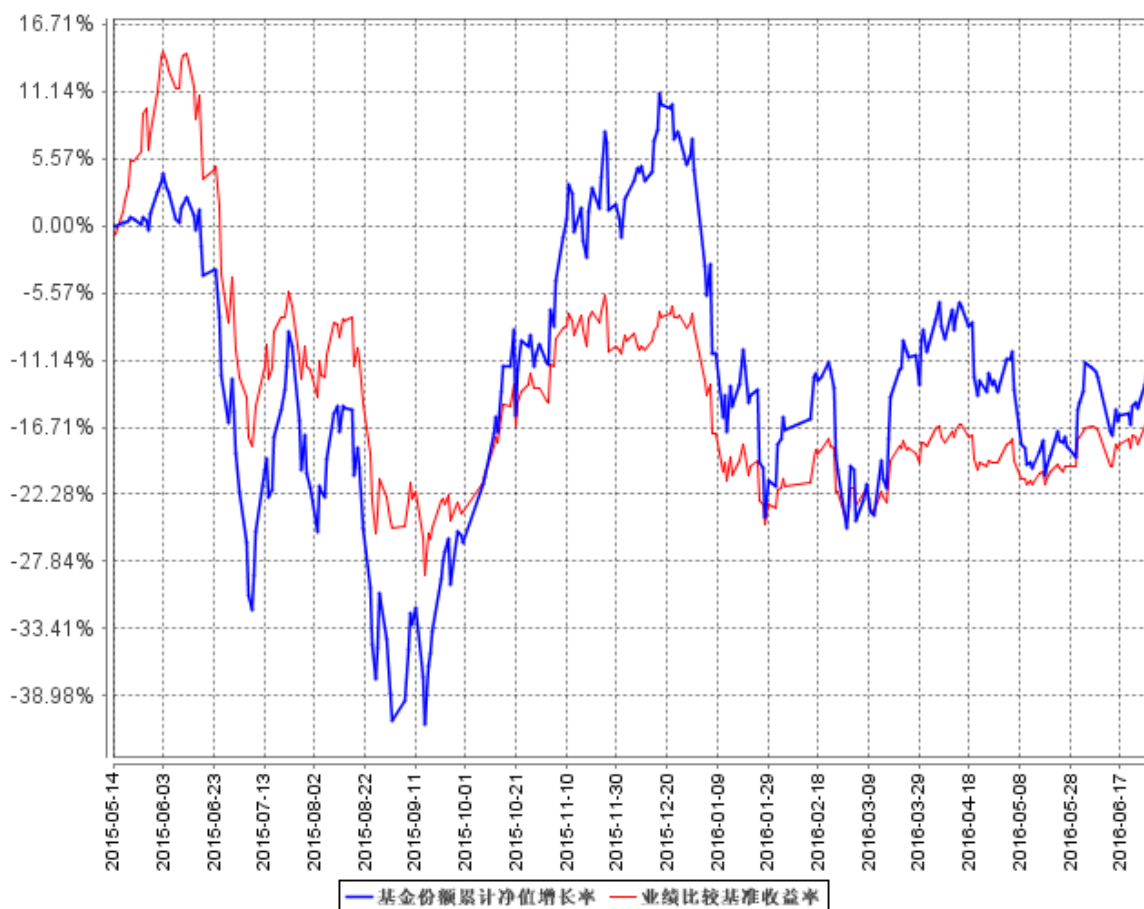
#### 3.2.1 基金份额净值增长率及其与同期业绩比较基准收益率的比较

阶段	份额净值增长率①	份额净值增长率标准差②	业绩比较基准收益率③	业绩比较基准收益率标准差④	①-③	②-④

过去一个月	4.72%	1.75%	2.05%	1.16%	2.67%	0.59%
过去三个月	-2.74%	1.99%	2.32%	1.05%	-5.06%	0.94%
过去六个月	-15.19%	2.73%	-8.21%	1.51%	-6.98%	1.22%
过去一年	1.72%	3.22%	-12.27%	1.83%	13.99%	1.39%
自基金合同生效起至今	-11.20%	3.09%	-16.03%	1.88%	4.83%	1.21%

### 3.2.2 自基金合同生效以来基金份额累计净值增长率变动及其与同期业绩比较基准收益率变动的比较

基金份额累计净值增长率与同期业绩比较基准收益率的历史走势对比图



## § 4 管理人报告

### 4.1 基金管理人及基金经理情况

#### 4.1.1 基金管理人及其管理基金的经验

基金管理人中邮创业基金管理股份有限公司成立于 2006 年 5 月 8 日，截至 2016 年 6 月 30 日，本公司共管理 27 只开放式基金产品，分别为中邮核心优选混合型证券投资基金、中邮核心成长混合型证券投资基金、中邮核心优势灵活配置混合型证券投资基金、中邮核心主题混合型证券投资基金、中邮中小盘灵活配置混合型证券投资基金、中邮上证 380 指数增强型证券投资基金、中邮战略新兴产业混合型证券投资基金、中邮稳定收益债券型证券投资基金、中邮定期开放债券型证券投资基金、中邮核心竞争力灵活配置混合型证券投资基金、中邮双动力混合型证券投资基金、中邮货币市场基金、中邮多策略灵活配置混合型证券投资基金、中邮现金驿站货币市场基金、中邮核心科技灵活配置混合型证券投资基金、中邮趋势精选灵活配置混合型证券投资基金、中邮稳健添利灵活配置混合型证券投资基金、中邮信息产业灵活配置混合型证券投资基金、中邮乐享收益灵活配置混合型证券投资基金、中邮创业新优势灵活配置混合型证券投资基金、中邮新思路灵活配置混合型证券投资基金、中邮尊享一年定期开放灵活配置混合型发起式证券投资基金、中邮绝对收益策略定期开放混合型发起式证券投资基金、中邮风格轮动灵活配置混合型证券投资基金、中邮纯债聚利债券型证券投资基金、中邮增力债券型证券投资基金、中邮低碳经济灵活配置混合型证券投资基金。

#### 4.1.2 基金经理（或基金经理小组）及基金经理助理简介

姓名	职务	任本基金的基金经理（助理）期限		证券从业年限	说明
		任职日期	离任日期		
任泽松	基金经理	2015 年 5 月 14 日	-	7 年	生物学硕士，曾任毕马威华振会计师事务所审计员、北京源乐晟资产管理有限公司行业研究员、中邮创业基金管理股份有限公司研究部行业研究员，中邮创业基金管理有限公司中邮核心成长混合型证券投资基金基金经理助理兼行业研究员，现任中邮创业基金管理股份有限公司任泽松投资工作室总负责人、中邮战略新兴产业

					混合型证券投资基金基金经理、中邮核心竞争力灵活配置混合型证券投资基金基金经理、中邮双动力混合型证券投资基金基金经理、中邮信息产业灵活配置混合型证券投资基金基金经理、中邮绝对收益策略定期开放混合型发起式证券投资基金、中邮尊享一年定期开放灵活配置混合型发起式证券投资基金、中邮增力债券型证券投资基金基金经理。
周楠	基金经理	2015 年 5 月 26 日	-	3 年	曾任大唐微电子技术有限公司数字前端设计工程师、大唐电信科技股份有限公司产品工程师，中邮创业基金管理股份有限公司中邮战略新兴产业混合型证券投资基金基金经理助理、中邮核心竞争力灵活配置混合型证券投资基金基金经理助理兼行业研究员。现任中邮信息产业灵活配置混合型证券投资基金基金经理。

注：基金经理的任职日期及离任日期均依据基金成立日期或中国证券投资基金业协会下发的《关于基金经理注册通知》、《关于基金经理变更通知》、《关于基金经理注销通知》日期。

证券从业的含义遵从行业协会《证券业从业人员资格管理办法》的相关规定。

## 4.2 管理人对报告期内本基金运作合规守信情况的说明

本报告期内，本基金管理人严格遵守了公平交易管理制度的规定，各基金在研究、投资、交易等各方面受到公平对待，确保各基金获得公平交易的机会。

报告期内，本基金的投资决策、投资交易程序、投资权限等各方面均符合规定的要求；交易行为合法合规，未出现异常交易、操纵市场的现象；未发生内幕交易的情况；相关的信息披露真实、完整、准确、及时；基金各种账户类、申购赎回及其他交易类业务、注册登记业务均按规定的程序、规则进行，未出现重大违法违规或违反基金合同的行为。

## 4.3 管理人对报告期内公平交易情况的专项说明

### 4.3.1 公平交易制度的执行情况

在证监会颁发《证券投资基金管理公司公平交易制度指导意见》后，由金融工程部组织，对交易部和投资部相关人员进行了培训，督促相关人员严格遵守该制度。为确保该制度的顺利执行，公司与衡泰软件共同开发了公平交易系统，并按月度、季度、年度生成各只基金之间的交易价差分析报告，逐一分析得出结论后发送给相关部门和人员。对于报告中产生的异常情况，在做出合理解释后，提请各部门相关人员引起重视，完善公司内部公平交易制度，使之更符合指导意见精神，并避免类似情况再次发生，最后妥善保存分析报告备查。

### 4.3.2 异常交易行为的专项说明

报告期内未发现本基金存在异常交易行为。

报告期内，所有投资组合参与的交易所公开竞价同日反向交易成交较少的单边交易量未超过该证券当日成交量的 5%。

## 4.4 管理人对报告期内基金的投资策略和业绩表现的说明

### 4.4.1 报告期内基金投资策略和运作分析

一季度，资本市场巨幅震荡：1 月份，由于人民币贬值、大股东解禁和注册制加速的多重负面预期，以及熔断机制的推动，资本市场恐慌性下跌，上证和创业板指数当月分别下跌了 22.65% 和 26.53%。本基金在去年年底已经采取了偏谨慎的操作策略，适当降低了仓位，但市场调整的幅度还是超出预期。本基金当月表现只小幅度跑赢创业板指数。2-3 月份，巨幅调整后整体估值合理，随着宏观经济和人民币汇率企稳、美联储加息后推、多方政策偏暖，资本市场逐步进入修复期。本基金发挥“自下而上”精选个股的优势，在市场调整中逐步增加了对长期看好标的配置，业绩表现大幅超过同类产品。

二季度，在宏观经济短周期企稳、货币政策边际效应收窄、资本市场加强监管、海外市场大幅波动等内外部因素共同影响下，资本市场呈现窄幅震荡行情，上证指数下跌 2.47%，深证指数上涨 0.33%。由于市场缺乏趋势性的机会，本基金一方面采取了偏谨慎的操作策略，对股票仓位进行了控制；另一方面，围绕空间、壁垒、管理层等维度“自下而上”精选个股，保持了对长期看好标的配置。在行业配置方面，我们认为信息产业空间巨大，渗透率不高，是战略新兴产业的重中之重，我们保持了对互联网视频、云计算、大数据、军工信息化、智能硬件等子行业的重点配置。由于对报告期内涨幅较大的电子、新能源汽车等细分板块配置不足，本基金没能大幅跑赢

指数。

#### 4.4.2 报告期内基金的业绩表现

截至 2016 年 6 月 30 日，本基金份额净值为 0.888 元，累计净值 0.888 元。本报告期份额净值增长率为-15.19%，同期业绩比较基准增长率为-8.21%。

#### 4.5 管理人对宏观经济、证券市场及行业走势的简要展望

在宏观经济增速逐步下台阶的大趋势中，2016 年作为“十三五”开局之年，“稳增长”不容有失。在改革和转型过程中，传统经济难以维持高增速，新兴产业比重逐步增加，分化成为经济发展的必然。展望未来，宏观经济 L 型运行、流动性总体宽松、汇率波动可控，市场将维持窄幅震荡格局，行业分化行情愈演愈烈。

中国市场空间巨大，以信息产业为代表的高景气细分领域众多。人口结构变化与收入增长推动消费从商品转向服务，以互联网为代表的信息产业将加速传媒、体育、医疗、教育和养老等新兴消费发展。军工信息化、自主可控、电子政务、信息安全和智能制造等领域有望维持较高的投资景气度。云计算、大数据和人工智能将给信息产业和国民经济注入新的活力，这是未来经济转型的重要方向。

在“增量行情”短期难以出现的情况下，本基金将会维持目前较为合理的仓位水平，结合当前的风险偏好，围绕空间、壁垒、管理层等维度，在信息产业相关的互联网视频、大数据与人工智能、军工信息化和消费升级等领域重点配置，在市场分化过程中发挥“自下而上”精选个股的优势，力争在 2016 下半年为投资者带来较好的投资回报。

#### 4.6 管理人对报告期内基金估值程序等事项的说明

本基金公司于本报告期内成立估值小组，成员由总经理、督察长、基金清算部经理、基金经理及基金会计组成。估值小组负责确定基金估值程序及标准以及对突发事件的处理，在采用估值政策和程序时，充分考虑参与估值流程各方及人员的经验、专业胜任和独立性，通过估值委员会、参考行业协会估值意见、参考独立第三方机构估值数据等一种或多种方式的有效结合，减少或避免估值偏差的发生。

#### 4.7 管理人对报告期内基金利润分配情况的说明

本报告期内根据相关法律法规、基金合同及基金运作情况，本基金未进行利润分配。

## 4.8 报告期内管理人对本基金持有人数或基金资产净值预警情形的说明

报告期内本基金持有人数或基金资产净值无预警说明。

## § 5 托管人报告

### 5.1 报告期内本基金托管人遵规守信情况声明

在托管本基金的过程中，本基金托管人中国农业银行股份有限公司严格遵守《证券投资基金法》相关法律法规的规定以及基金合同、基金托管协议的约定，对本基金管理人——中邮创业基金管理股份有限公司 2016 年 01 月 01 日至 2016 年 06 月 30 日基金的投资运作，进行了认真、独立的会计核算和必要的投资监督，认真履行了托管人的义务，没有从事任何损害基金份额持有人利益的行为。

### 5.2 托管人对报告期内本基金投资运作遵规守信、净值计算、利润分配等情况的说明

本托管人认为，中邮创业基金管理股份有限公司在本基金的投资运作、基金资产净值的计算、基金份额申购赎回价格的计算、基金费用开支及利润分配等问题上，不存在损害基金份额持有人利益的行为；在报告期内，严格遵守了《证券投资基金法》等有关法律法规，在各重要方面的运作严格按照基金合同的规定进行。

### 5.3 托管人对本半年度报告中财务信息等内容的真实、准确和完整发表意见

本托管人认为，中邮创业基金管理股份有限公司的信息披露事务符合《证券投资基金信息披露管理办法》及其他相关法律法规的规定，基金管理人所编制和披露的本基金半年度报告中的财务指标、净值表现、收益分配情况、财务会计报告、投资组合报告等信息真实、准确、完整，未发现有关损害基金持有人利益的行为。

## § 6 半年度财务会计报告（未经审计）

### 6.1 资产负债表

会计主体：中邮信息产业灵活配置混合型证券投资基金

报告截止日：2016 年 6 月 30 日

单位：人民币元

资产	附注号	本期末 2016 年 6 月 30 日	上年度末 2015 年 12 月 31 日
<b>资产：</b>			
银行存款		719,620,947.24	1,173,999,212.21
结算备付金		265,220,625.79	373,450,400.69
存出保证金		75,040,048.84	8,919,277.00
交易性金融资产		6,527,030,260.17	7,088,606,962.29
其中：股票投资		6,527,030,260.17	7,088,606,962.29
基金投资		-	-
债券投资		-	-
资产支持证券投资		-	-
贵金属投资		-	-
衍生金融资产		-	-
买入返售金融资产		-	-
应收证券清算款		88,408,395.58	-
应收利息		339,209.69	667,290.50
应收股利		-	-
应收申购款		1,966,891.11	19,660,415.74
递延所得税资产		-	-
其他资产		-	-
资产总计		7,677,626,378.42	8,665,303,558.43
<b>负债和所有者权益</b>	<b>附注号</b>	<b>本期末 2016 年 6 月 30 日</b>	<b>上年度末 2015 年 12 月 31 日</b>
<b>负 债：</b>			
短期借款		-	-
交易性金融负债		-	-
衍生金融负债		-	-
卖出回购金融资产款		-	-
应付证券清算款		9,241,962.78	11,478,799.17
应付赎回款		16,643,124.47	29,753,088.86
应付管理人报酬		9,188,699.60	11,603,651.76
应付托管费		1,531,449.91	1,933,941.99
应付销售服务费		-	-
应付交易费用		3,023,894.43	4,997,048.61
应交税费		-	-



应付利息		-	-
应付利润		-	-
递延所得税负债		-	-
其他负债		467,911.79	313,494.03
负债合计		40,097,042.98	60,080,024.42
<b>所有者权益：</b>			
实收基金		8,603,762,277.07	8,217,471,725.10
未分配利润		-966,232,941.63	387,751,808.91
所有者权益合计		7,637,529,335.44	8,605,223,534.01
负债和所有者权益总计		7,677,626,378.42	8,665,303,558.43

注：报告截至日 2016 年 06 月 30 日，基金份额净值 0.888 元，基金份额总额 8,603,762,277.07 份。

## 6.2 利润表

会计主体：中邮信息产业灵活配置混合型证券投资基金

本报告期：2016 年 1 月 1 日至 2016 年 6 月 30 日

单位：人民币元

项目	附注号	本期 2016 年 1 月 1 日至 2016 年 6 月 30 日	上年度可比期间 2015 年 5 月 14 日(基 金合同生效日)至 2015 年 6 月 30 日
<b>一、收入</b>		-1,245,802,285.09	-1,575,139,259.77
1.利息收入		9,258,202.43	19,218,809.28
其中：存款利息收入		9,258,202.43	17,337,827.65
债券利息收入		-	-
资产支持证券利息收入		-	-
买入返售金融资产收入		-	1,880,981.63
其他利息收入		-	-
2.投资收益（损失以“-”填列）		-355,116,134.80	-15,246,121.65
其中：股票投资收益		-343,315,154.94	-18,477,141.32
基金投资收益		-	-
债券投资收益		-	-
资产支持证券投资收益		-	-
贵金属投资收益		-	-
衍生工具收益		-22,652,600.00	-
股利收益		10,851,620.14	3,231,019.67
3.公允价值变动收益（损失以“-”号填列）		-905,948,635.80	-1,583,144,155.95
4.汇兑收益（损失以“-”号填列）		-	-
5.其他收入（损失以“-”号填列）		6,004,283.08	4,032,208.55

减：二、费用		74,755,082.04	37,544,431.25
1. 管理人报酬		55,024,298.70	24,117,979.88
2. 托管费		9,170,716.44	4,019,663.31
3. 销售服务费	6.4.8.2.3	-	-
4. 交易费用		10,267,911.98	9,360,986.37
5. 利息支出		-	-
其中：卖出回购金融资产支出		-	-
6. 其他费用		292,154.92	45,801.69
三、利润总额（亏损总额以“-”号填列）		-1,320,557,367.13	-1,612,683,691.02
减：所得税费用		-	-
四、净利润（净亏损以“-”号填列）		-1,320,557,367.13	-1,612,683,691.02

### 6.3 所有者权益（基金净值）变动表

会计主体：中邮信息产业灵活配置混合型证券投资基金

本报告期：2016 年 1 月 1 日至 2016 年 6 月 30 日

单位：人民币元

项目	本期 2016 年 1 月 1 日至 2016 年 6 月 30 日		
	实收基金	未分配利润	所有者权益合计
一、期初所有者权益（基金净值）	8,217,471,725.10	387,751,808.91	8,605,223,534.01
二、本期经营活动产生的基金净值变动数（本期净利润）	-	-1,320,557,367.13	-1,320,557,367.13
三、本期基金份额交易产生的基金净值变动数（净值减少以“-”号填列）	386,290,551.97	-33,427,383.41	352,863,168.56
其中：1.基金申购款	2,120,037,723.14	-287,194,574.08	1,832,843,149.06
2.基金赎回款	-1,733,747,171.17	253,767,190.67	-1,479,979,980.50
四、本期向基金份额持有人分配利润产生的基金净值变动（净值减少以“-”号填列）	-	-	-
五、期末所有者权益（基金净值）	8,603,762,277.07	-966,232,941.63	7,637,529,335.44

项目	上年度可比期间 2015 年 5 月 14 日(基金合同生效日)至 2015 年 6 月 30 日		
	实收基金	未分配利润	所有者权益合计
一、期初所有者权益(基金净值)	12,602,264,773.92	-	12,602,264,773.92
二、本期经营活动产生的基金净值变动数(本期净利润)	-	-1,612,683,691.02	-1,612,683,691.02
三、本期基金份额交易产生的基金净值变动数(净值减少以“-”号填列)	-576,916,414.21	81,273,636.88	-495,642,777.33
其中：1.基金申购款	551,613,693.61	-6,969,213.66	544,644,479.95
2.基金赎回款	-1,128,530,107.82	88,242,850.54	-1,040,287,257.28
四、本期向基金份额持有人分配利润产生的基金净值变动(净值减少以“-”号填列)	-	-	-
五、期末所有者权益(基金净值)	12,025,348,359.71	-1,531,410,054.14	10,493,938,305.57

报表附注为财务报表的组成部分。

本报告 6.1 至 6.4 财务报表由下列负责人签署：

\_\_\_\_\_  
周克  
基金管理人负责人

\_\_\_\_\_  
周克  
主管会计工作负责人

\_\_\_\_\_  
吕伟卓  
会计机构负责人

## 6.4 报表附注

### 6.4.1 基金基本情况

中邮信息产业灵活配置混合型证券投资基金(以下简称“本基金”)经中国证券监督管理委员会(以下简称“中国证监会”)证监许可(2015)581号《关于核准中邮信息产业灵活配置混合型证券投资基金注册的批复》核准募集,由中邮创业基金管理股份有限公司依照《中华人民共和国证券投资基金法》、《证券投资基金运作管理办法》、《证券投资基金销售管理办法》等有关法规和《中邮信息产业灵活配置混合型证券投资基金基金合同》发起,并于2015年5月14日募集成立。本基金为契约型开放式,存续期限不定,首次设立募集包括认购资金利息共募集12,602,264,773.92元,业经致同会计师事务所(特殊普通合伙)致同验字(2015)第110ZC0202号验资报告予以验证。本基金的基金管理人为中邮创业基金管理股份有限公司,基金托管人为中国农业银行股份有限公司。

根据《中华人民共和国证券投资基金法》和《中邮信息产业灵活配置混合型证券投资基金基金合同》的有关规定，本基金的投资范围为具有良好流动性的金融工具，包括国内依法发行上市的股票（包含中小板、创业板及其他经中国证监会核准上市的股票）、债券（含中小企业私募债券）、可转换债券、银行存款、货币市场工具、权证、股指期货、资产支持证券以及法律法规或中国证监会允许基金投资的其他金融工具（但须符合中国证监会相关规定）。在正常市场情况下，本基金投资组合中各类资产占基金净值的目标比例为：股票投资占基金资产的比例为 0% - 95%，投资于债券、银行存款、货币市场工具、现金、权证、资产支持证券以及法律法规或中国证监会允许基金投资的其他证券品种占基金资产的比例为 5%-100%，其中权证投资占基金资产净值的比例为 0% - 3%；扣除股指期货合约需缴纳的交易保证金后现金或者到期日在一年以内的政府债券不低于基金资产净值的 5%，本基金持有的单只中小企业私募债券，其市值不得超过基金资产净值的 10%。本基金投资于信息产业主题的证券不低于非现金基金资产的 80%。本基金参与股指期货交易，应符合法律法规规定和基金合同约定的投资限制并遵守相关期货交易所的业务规则。

#### **6.4.2 会计报表的编制基础**

本基金财务报表以基金持续经营为基础编制，执行财政部颁布的企业会计准则及其应用指南、解释及其他有关规定（统称“企业会计准则”）和中国证券业协会 2007 年 5 月 15 日颁布的《证券投资基金会计核算业务指引》、中国证监会 2010 年 2 月 8 日颁布的证监会公告[2010]5 号《证券投资基金信息披露 XBRL 模板 3 号〈年度报告和半年度报告〉》及中国证监会发布的关于基金行业实务操作的有关规定。

#### **6.4.3 遵循企业会计准则及其他有关规定的声明**

本基金基于上述编制基础的财务报表符合企业会计准则的要求，真实完整地反映了基金财务状况、经营成果和所有者权益（基金净值）变动等有关信息。

#### **6.4.4 重要会计政策和会计估计**

本报告期所采用的会计政策、会计估计与最近一期年度报告相一致。

#### **6.4.5 会计政策和会计估计变更以及差错更正的说明**

##### **6.4.5.1 会计政策变更的说明**

本报告期内本基金无会计政策变更。

##### **6.4.5.2 会计估计变更的说明**

本报告期内本基金无会计估计变更。

### 6.4.5.3 差错更正的说明

本基金本报告期间无须说明的会计差错更正。

### 6.4.6 税项

根据财政部、国家税务总局财税[2002]128号《关于开放式证券投资基金有关税收问题的通知》、财税字[2004]78号《关于证券投资基金税收政策的通知》、财税[2008]1号《财政部国家税务总局关于企业所得税若干优惠政策的通知》、财税[2012]85号《财政部 国家税务总局 证监会关于实施上市公司股息红利差别化个人所得税政策有关问题的通知》及其他相关税务法规和实务操作，本基金主要税项列示如下：

1. 以发行基金方式募集资金，不属于营业税征收范围，不征收营业税。
2. 自 2013 年 1 月 1 日起，对基金取得的企业债券利息收入，由发行债券的企业在向基金派发利息时代扣代缴 20% 的个人所得税，暂不征收企业所得税；基金从公开发行和转让市场取得的上市公司股票，持股期限在 1 个月以内（含 1 个月）的，其股息红利所得全额计入应纳税所得额；持股期限在 1 个月以上至 1 年（含 1 年）的，暂减按 50% 计入应纳税所得额；持股期限超过 1 年的，暂减按 25% 计入应纳税所得额。上述所得统一适用 20% 的税率计征个人所得。
3. 基金卖出股票按 0.1% 的税率缴纳股票交易印花税，买入股票不征收股票交易印花税。
4. 对证券投资基金从证券市场中取得的收入，包括买卖股票、债券的差价收入，股权的股息、红利收入，债券的利息收入及其他收入，暂不征收企业所得税。

### 6.4.7 关联方关系

#### 6.4.7.1 本报告期存在控制关系或其他重大利害关系的关联方发生变化的情况

本报告期未发生与本基金存在控制关系或其他重大利害关系的关联方变化。

#### 6.4.7.2 本报告期与基金发生关联交易的各关联方

关联方名称	与本基金的关系
中邮创业基金管理股份有限公司	基金管理人、基金注册登记机构、基金销售机构
中国农业银行股份有限公司	基金托管人、基金代销机构
首创证券有限责任公司	基金管理人的股东、基金代销机构
中国邮政储蓄银行股份有限公司	基金管理人股东控股的公司、基金代销机构

### 6.4.8 本报告期及上年度可比期间的关联方交易

#### 6.4.8.1 通过关联方交易单元进行的交易

本报告期及上年度可比期间，本基金未发生通过关联方交易单元进行交易的情况。

## 6.4.8.2 关联方报酬

### 6.4.8.2.1 基金管理费

单位：人民币元

项目	本期 2016年1月1日至2016年6月 30日	上年度可比期间 2015年5月14日(基金合同生效日) 至2015年6月30日
当期发生的基金应支付的管理费	55,024,298.70	24,117,979.88
其中：支付销售机构的客户维护费	25,461,737.31	11,122,903.93

注：支付基金管理人中邮创业基金管理股份有限公司的基金管理费，每日计算，按前一日基金资产净值的 1.5%年费率计提，逐日累计至每月月末，按月支付。计算公式为：

$$\text{日基金管理人报酬} = \text{前一日基金资产净值} \times 1.5\% / \text{当年天数}$$

### 6.4.8.2.2 基金托管费

单位：人民币元

项目	本期 2016年1月1日至2016年6月 30日	上年度可比期间 2015年5月14日(基金合同生效日) 至2015年6月30日
当期发生的基金应支付的托管费	9,170,716.44	4,019,663.31

注：支付基金托管人中国农业银行股份有限公司的基金托管费，每日计算，按前一日基金资产净值的 0.25%计提，逐日累计至每月月末，按月支付。计算公式为：

$$\text{日基金托管费} = \text{前一日基金资产净值} \times 0.25\% / \text{当年天数}$$

## 6.4.8.3 与关联方进行银行间同业市场的债券(含回购)交易

注：本报告期内本基金未与关联方发生银行间同业市场的债券（含回购）交易。

## 6.4.8.4 各关联方投资本基金的情况

### 6.4.8.4.1 报告期内基金管理人运用固有资金投资本基金的情况

份额单位：份

项目	本期 2016年1月1日至2016年6 月30日	上年度可比期间 2015年5月14日(基金合同生效 日)至2015年6月30日
基金合同生效日（2015年5月14日）持有的基金份额	2,425,314.58	2,425,314.58
期初持有的基金份额	2,425,314.58	2,425,314.58

期间申购/买入总份额	-	-
期间因拆分变动份额	-	-
减：期间赎回/卖出总份额	-	-
期末持有的基金份额	2,425,314.58	2,425,314.58
期末持有的基金份额 占基金总份额比例	0.0300%	0.0200%

#### 6.4.8.4.2 报告期末除基金管理人之外的其他关联方投资本基金的情况

注：本报告期末除基金管理人之外的其他关联方未投资本基金。

#### 6.4.8.5 由关联方保管的银行存款余额及当期产生的利息收入

单位：人民币元

关联方名称	本期 2016年1月1日至2016年6月30日		上年度可比期间 2015年5月14日(基金合同生效日)至2015年 6月30日	
	期末余额	当期利息收入	期末余额	当期利息收入
中国农业银行股份有限公司	719,620,947.24	6,140,652.76	4,115,012,761.25	17,201,180.45

#### 6.4.8.6 本基金在承销期内参与关联方承销证券的情况

注：本报告期内本基金未在承销期内参与认购关联方承销的证券。

#### 6.4.9 期末（2016年6月30日）本基金持有的流通受限证券

##### 6.4.9.1 因认购新发/增发证券而于期末持有的流通受限证券

金额单位：人民币元

6.4.10.1.1 受限证券类别：股票										
证券代码	证券名称	成功认购日	可流通日	流通受限类型	认购价格	期末估值单价	数量 (单位：股)	期末成本总额	期末估值总额	备注
002642	荣之联	2015年12月8日	2016年12月9日	非公开发行流通受限	40.12	26.31	2,989,500	79,959,160.00	78,653,745.00	限售期12个月
002292	奥飞娱乐	2016年3月28日	2017年3月29日	非公开发行流通受限	28.87	29.12	1,730,000	49,945,100.00	50,377,600.00	限售期12个月

注：荣之联（002642）2016年6月24日实施分红：10转5股派0.5元

##### 6.4.9.2 期末持有的暂时停牌等流通受限股票

金额单位：人民币元

股票代码	股票名称	停牌日期	停牌原因	期末估值单价	复牌日期	复牌开盘单价	数量(股)	期末成本总额	期末估值总额	备注
300332	天壕环境	2016年4月9日	重大事项	9.01	2016年7月29日	9.91	32,441,844	441,105,301.27	292,301,014.44	-
002445	中南文化	2016年6月14日	重大事项	24.65	-	-	10,000,000	193,668,928.04	246,500,000.00	-
300451	创业软件	2016年5月30日	重大事项	49.78	-	-	2,632,917	149,383,192.80	131,066,608.26	-
300166	东方国信	2016年6月8日	重大事项	27.47	-	-	4,549,553	133,386,930.75	124,976,220.91	-
300038	梅泰诺	2015年12月16日	重大事项	50.62	-	-	1,999,666	69,914,062.19	101,223,092.92	-
000802	北京文化	2016年6月1日	重大事项	23.52	2016年8月22日	21.86	1,999,950	50,412,299.95	47,038,824.00	-
300299	富春通信	2016年2月29日	重大事项	31.50	-	-	1,261,859	43,079,227.45	39,748,558.50	-

注：1. 按照证监会公告[2008]38号-《关于进一步规范证券投资基金估值业务的指导意见》以及《中国证券业协会基金估值小组停牌股票估值的参考方法》的要求，上述股票除北京文化（000802），东方国信（300166）外均按“指数收益法”进行估值。

2. 上述股票自其复牌之日起且其交易体现了活跃市场交易特征后，将按市场价格进行估值。

#### 6.4.9.3 期末债券正回购交易中作为抵押的债券

本基金本期末未持有债券正回购交易中作为抵押的债券。

#### 6.4.10 有助于理解和分析会计报表需要说明的其他事项

无。



## § 7 投资组合报告

### 7.1 期末基金资产组合情况

金额单位：人民币元

序号	项目	金额	占基金总资产的比例 (%)
1	权益投资	6,527,030,260.17	85.01
	其中：股票	6,527,030,260.17	85.01
2	固定收益投资	-	-
	其中：债券	-	-
	资产支持证券	-	-
3	贵金属投资	-	-
4	金融衍生品投资	-	-
5	买入返售金融资产	-	-
	其中：买断式回购的买入返售金融资产	-	-
6	银行存款和结算备付金合计	984,841,573.03	12.83
7	其他各项资产	165,754,545.22	2.16
8	合计	7,677,626,378.42	100.00

注：由于四舍五入的原因报告期末基金资产组合各项目公允价值占基金总资产的比例分项之和与合计可能有尾差。

### 7.2 期末按行业分类的股票投资组合

#### 7.2.1 报告期末按行业分类的境内股票投资组合

金额单位：人民币元

代码	行业类别	公允价值	占基金资产净值比例 (%)
A	农、林、牧、渔业	-	-
B	采矿业	-	-
C	制造业	2,893,438,467.15	37.88
D	电力、热力、燃气及水生产和供应业	292,301,014.44	3.83
E	建筑业	-	-
F	批发和零售业	-	-
G	交通运输、仓储和邮政业	-	-
H	住宿和餐饮业	-	-
I	信息传输、软件和信息技术服务业	2,829,271,957.07	37.04

J	金融业	-	-
K	房地产业	-	-
L	租赁和商务服务业	-	-
M	科学研究和技术服务业	103,852,045.36	1.36
N	水利、环境和公共设施管理业	-	-
O	居民服务、修理和其他服务业	-	-
P	教育	-	-
Q	卫生和社会工作	-	-
R	文化、体育和娱乐业	408,166,776.15	5.34
S	综合	-	-
	合计	6,527,030,260.17	85.46

注：由于四舍五入原因公允价值占基金资产净值的比例分项之和与合计可能有尾差。

## 7.2.2 报告期末按行业分类的沪港通投资股票投资组合

注：本报告期末本基金未投资沪港通股票。

## 7.3 期末按公允价值占基金资产净值比例大小排序的前十名股票投资明细

金额单位：人民币元

序号	股票代码	股票名称	数量（股）	公允价值	占基金资产净值比例（%）
1	300324	旋极信息	31,600,890	678,155,099.40	8.88
2	300267	尔康制药	45,819,232	656,131,402.24	8.59
3	300104	乐视网	11,103,782	587,501,105.62	7.69
4	300367	东方网力	22,671,176	562,925,300.08	7.37
5	300418	昆仑万维	15,572,986	440,248,314.22	5.76
6	300332	天壕环境	32,441,844	292,301,014.44	3.83
7	300271	华宇软件	14,000,000	264,880,000.00	3.47
8	002445	中南文化	10,000,000	246,500,000.00	3.23
9	300364	中文在线	3,695,051	192,142,652.00	2.52
10	300287	飞利信	14,000,000	187,600,000.00	2.46

## 7.4 报告期内股票投资组合的重大变动

### 7.4.1 累计买入金额超出期初基金资产净值 2%或前 20 名的股票明细

金额单位：人民币元

序号	股票代码	股票名称	本期累计买入金额	占期初基金资产净值比例 (%)
1	300418	昆仑万维	481,671,223.71	5.60
2	300364	中文在线	207,504,859.22	2.41
3	002445	中南文化	199,086,196.56	2.31
4	600136	当代明诚	172,244,334.78	2.00
5	002537	海立美达	150,476,352.97	1.75
6	300359	全通教育	138,937,212.38	1.61
7	000687	华讯方舟	138,831,683.76	1.61
8	002123	荣信股份	108,707,078.47	1.26
9	300287	飞利信	102,769,001.54	1.19
10	000802	北京文化	98,348,374.65	1.14
11	300178	腾邦国际	97,966,289.33	1.14
12	300144	宋城演艺	95,591,285.41	1.11
13	300215	电科院	94,582,137.41	1.10
14	300166	东方国信	89,823,628.53	1.04
15	002112	三变科技	81,740,023.52	0.95
16	300367	东方网力	73,220,197.11	0.85
17	600870	厦华电子	72,733,611.33	0.85
18	300114	中航电测	64,869,207.00	0.75
19	300231	银信科技	63,380,192.77	0.74
20	300451	创业软件	59,233,330.94	0.69

### 7.4.2 累计卖出金额超出期初基金资产净值 2%或前 20 名的股票明细

金额单位：人民币元

序号	股票代码	股票名称	本期累计卖出金额	占期初基金资产净值比例 (%)
1	300431	暴风集团	213,424,240.54	2.48
2	300144	宋城演艺	175,997,245.70	2.05
3	300451	创业软件	153,247,559.04	1.78
4	300271	华宇软件	133,102,777.00	1.55

5	300359	全通教育	116,346,538.14	1.35
6	300005	探路者	109,188,897.08	1.27
7	300182	捷成股份	101,586,039.66	1.18
8	300465	高伟达	99,587,239.93	1.16
9	002343	慈文传媒	95,090,139.71	1.11
10	002642	荣之联	85,893,266.86	1.00
11	300178	腾邦国际	85,589,420.80	0.99
12	002596	海南瑞泽	81,510,358.76	0.95
13	300148	天舟文化	71,429,100.70	0.83
14	002522	浙江众成	69,512,895.72	0.81
15	002488	金固股份	67,020,479.08	0.78
16	600745	中茵股份	64,107,272.94	0.74
17	300456	耐威科技	63,771,893.74	0.74
18	600703	三安光电	59,579,028.16	0.69
19	300098	高新兴	59,529,441.63	0.69
20	300383	光环新网	56,067,032.20	0.65

注：卖出金额均按卖出成交金额（成交单价乘以成交数量）填列，不考虑相关交易费用。

#### 7.4.3 买入股票的成本总额及卖出股票的收入总额

单位：人民币元

买入股票成本（成交）总额	3,942,723,531.27
卖出股票收入（成交）总额	3,271,548,122.65

注：买入股票成本及卖出股票收入均按买卖成交金额（成交单价乘以成交数量）填列，不考虑相关交易费用。

#### 7.5 期末按债券品种分类的债券投资组合

注：本基金本报告期末未持有债券。

#### 7.6 期末按公允价值占基金资产净值比例大小排序的前五名债券投资明细

注：本基金本期末未持有债券。

## 7.7 期末按公允价值占基金资产净值比例大小排序的前十名资产支持证券投资明细

注：本基金本报告期末未持有资产支持证券。

## 7.8 报告期末按公允价值占基金资产净值比例大小排序的前五名贵金属投资明细

注：本基金本报告期末未持有贵金属。

## 7.9 期末按公允价值占基金资产净值比例大小排序的前五名权证投资明细

注：本基金本报告期末未持有权证。

## 7.10 报告期末本基金投资的股指期货交易情况说明

### 7.10.1 报告期末本基金投资的股指期货持仓和损益明细

代码	名称	持仓量(买/卖)	合约市值(元)	公允价值变动(元)	风险说明
IC1607	IC1607	-300	-362,604,000.00	-16,511,680.00	-
公允价值变动总额合计(元)					-16,511,680.00
股指期货投资本期收益(元)					-22,652,600.00
股指期货投资本期公允价值变动(元)					-16,511,680.00

### 7.10.2 本基金投资股指期货的投资政策

本基金将在注重风险管理的前提下，以套期保值为目的，遵循有效管理原则经充分论证后适度运用股指期货。通过对股票现货和股指期货市场运行趋势的研究，结合股指期货定价模型，采用估值合理、流动性好、交易活跃的期货合约，对本基金投资组合进行及时、有效地调整和优化，提高投资组合的运作效率。

## 7.11 报告期末本基金投资的国债期货交易情况说明

### 7.11.1 本期国债期货投资政策

根据基金合同中对投资范围的规定，本基金不参与国债期货的投资。

### 7.11.2 报告期末本基金投资的国债期货持仓和损益明细

根据基金合同中对投资范围的规定，本基金不参与国债期货的投资。

### 7.11.3 本期国债期货投资评价

根据基金合同中对投资范围的规定，本基金不参与国债期货的投资。

## 7.12 投资组合报告附注

### 7.12.1

本报告期内基金投资的前十名证券的发行主体无被监管部门立案调查，无在报告编制日前一年内受到公开谴责、处罚。

### 7.12.2

基金投资的前十名股票，均为基金合同规定备选股票库之内股票。

### 7.12.3 期末其他各项资产构成

单位：人民币元

序号	名称	金额
1	存出保证金	75,040,048.84
2	应收证券清算款	88,408,395.58
3	应收股利	-
4	应收利息	339,209.69
5	应收申购款	1,966,891.11
6	其他应收款	-
7	待摊费用	-
8	其他	-
9	合计	165,754,545.22

### 7.12.4 期末持有的处于转股期的可转换债券明细

注：本基金本报告期末未持有处于转股期的可转换债券。

### 7.12.5 期末前十名股票中存在流通受限情况的说明

金额单位：人民币元

序号	股票代码	股票名称	流通受限部分的公允价值	占基金资产净值比例 (%)	流通受限情况说明
1	300332	天壕环境	292,301,014.44	3.83	重大事项
2	002445	中南文化	246,500,000.00	3.23	重大事项

## § 8 基金份额持有人信息

### 8.1 期末基金份额持有人户数及持有人结构

份额单位：份

持有人户数 (户)	户均持有的 基金份额	持有人结构			
		机构投资者		个人投资者	
		持有份额	占总份 额比例	持有份额	占总份 额比例
121,651	70,724.96	227,490,426.82	2.64%	8,376,271,850.25	97.36%

### 8.2 期末基金管理人的从业人员持有本基金的情况

项目	持有份额总数（份）	占基金总份额比例
基金管理人所有从业人员持有本基金	3,689,456.06	0.0429%

### 8.3 期末基金管理人的从业人员持有本开放式基金份额总量区间的情况

项目	持有基金份额总量的数量区间（万份）
本公司高级管理人员、基金投资和研 究部门负责人持有本开放式基金	10~50
本基金基金经理持有本开放式基金	>100

## § 9 开放式基金份额变动

单位：份

基金合同生效日（2015年5月14日）基金份额总额	12,602,264,773.92
本报告期期初基金份额总额	8,217,471,725.10
本报告期基金总申购份额	2,120,037,723.14
减：本报告期基金总赎回份额	1,733,747,171.17
本报告期基金拆分变动份额（份额减少以“-”填列）	-
本报告期末基金份额总额	8,603,762,277.07

## § 10 重大事件揭示

### 10.1 基金份额持有人大会决议

本报告期没有举行基金份额持有人大会。

### 10.2 基金管理人、基金托管人的专门基金托管部门的重大人事变动

本报告期内基金管理人、基金托管人的专门基金托管部门无重大人事变动。

### 10.3 涉及基金管理人、基金财产、基金托管业务的诉讼

本报告期无涉及本基金管理人、基金财产、基金托管人业务的诉讼事项。

### 10.4 基金投资策略的改变

本报告期本基金投资策略没有改变。

### 10.5 为基金进行审计的会计师事务所情况

报告期内未改聘为本基金进行审计的会计师事务所。

### 10.6 管理人、托管人及其高级管理人员受稽查或处罚等情况

基金管理人、基金托管人及其高级管理人员未受监管部门稽查或处罚。

### 10.7 基金租用证券公司交易单元的有关情况

#### 10.7.1 基金租用证券公司交易单元进行股票投资及佣金支付情况

金额单位：人民币元

券商名称	交易单元数量	股票交易		应支付该券商的佣金		备注
		成交金额	占当期股票成交总额的比例	佣金	占当期佣金总量的比例	
华泰证券	2	3,640,478,242.87	50.81%	3,390,383.22	53.53%	-



瑞银证券	2	1,693,935,738.25	23.64%	1,238,773.35	19.56%	-
华创证券	2	1,421,364,865.15	19.84%	1,323,719.66	20.90%	-
民生证券	2	408,547,707.65	5.70%	380,480.75	6.01%	-

注：1. 选择专用交易单元的标准和程序：

(1) 券商经纪人财务状况良好、经营行为规范、风险管理先进、投资风格与中邮创业基金管理股份有限公司有互补性、在最近一年内无重大违规行为。

(2) 券商经纪人具有较强的综合服务能力：能及时、全面、定期提供高质量的关于宏观、行业、资本市场、个股分析报告及丰富全面的信息咨询服务；有很强的分析能力，能根据中邮创业基金管理有限公司所管理基金的特定要求，提供研究报告，具有开发量化投资组合模型的能力以及其他综合服务能力。

(3) 券商经纪人能提供最优惠合理的佣金率：与其他券商经纪人相比，该券商经纪人能够提供最优惠合理的佣金率。

基金管理人根据以上标准进行考察后确定证券公司的选择。基金管理人与被选择的证券公司签订委托协议，报中国证监会备案并通知基金托管人

中邮创业基金管理股份有限公司  
2016年8月25日