

# 银河大国智造主题灵活配置混合型证券投资 基金 2016 年半年度报告 摘要

2016 年 6 月 30 日

基金管理人：银河基金管理有限公司

基金托管人：中国建设银行股份有限公司

送出日期：2016 年 8 月 25 日

## § 1 重要提示

### 1.1 重要提示

基金管理人的董事会、董事保证本报告所载资料不存在虚假记载、误导性陈述或重大遗漏，并对其内容的真实性、准确性和完整性承担个别及连带的法律责任。本半年度报告已经三分之二以上独立董事签字同意，并由董事长签发。

基金托管人中国建设银行股份有限公司（以下简称：中国建设银行）根据本基金合同规定，于 2016 年 8 月 22 日复核了本报告中的财务指标、净值表现、利润分配情况、财务会计报告、投资组合报告等内容，保证复核内容不存在虚假记载、误导性陈述或者重大遗漏。

基金管理人承诺以诚实信用、勤勉尽责的原则管理和运用基金资产，但不保证基金一定盈利。

基金的过往业绩并不代表其未来表现。投资有风险，投资者在作出投资决策前应仔细阅读本基金的招募说明书。

本半年度报告摘要摘自半年度报告正文，投资者欲了解详细内容，应阅读半年度报告正文。

本报告中财务资料未经审计。

本报告期自 2016 年 3 月 11 日起至 6 月 30 日止。

## § 2 基金简介

### 2.1 基金基本情况

基金简称	银河智造混合
场内简称	-
基金主代码	519642
前端交易代码	-
后端交易代码	-
基金运作方式	契约型开放式
基金合同生效日	2016 年 3 月 11 日
基金管理人	银河基金管理有限公司
基金托管人	中国建设银行股份有限公司
报告期末基金份额总额	180,160,518.01 份
基金合同存续期	不定期
基金份额上市的证券交易所	-
上市日期	-

### 2.2 基金产品说明

投资目标	在实现《中国制造 2025》规划的工业未来发展纲领和顶层设计目标的过程中，本基金将充分把握大国智造主题涵盖领域中相关行业和企业呈现出的投资机会，通过行业配置和精选个股，分享大国智造主题涵盖领域中相关行业及子行业的崛起所孕育的投资机遇。在严格控制投资风险的前提下，力争基金资产获取超越业绩比较基准的稳健收益。
投资策略	本基金为权益类资产主要投资于大国智造主题相关行业及其子行业的混合型基金，在投资中将对基金的权益类资产和固定收益类资产配置作为基础，进而结合“自上而下”的资产配置策略和“自下而上”的个股精选策略，注重股票资产在大国智造主题相关行业及其子行业的配置，并考虑组合品种的估值风险和大类资产的系统风险，通过品种和仓位的动态调整降低资产波动的风险。
业绩比较基准	本基金的业绩比较基准是：中证装备产业指数收益率×70%+上证国债指数收益率×30% 中证装备产业指数成分股的涵盖与本基金定义的大国智造主题比较相符，且中证装备产业指数市场认可度较高；上证国债指数，市场认同度较高、指数编制方法较为科学，因此选择基准采用中证装备产业指数和上证国债指数组

	合作为本基金的业绩比较基准比较适合。
风险收益特征	<p>本基金投资策略所特有的风险</p> <p>(1) 本基金投资范围包含包括信用债券, 因此基金资产中一旦出现信用违约事件, 基金净值将产生一定波动, 投资绩效将会受到影响。(2) 本基金动态评估不同资产类在不同时期的投资价值、投资时机以及其风险收益特征, 追求股票、债券和货币等大类资产的灵活配置及资产的稳健增长, 但策略分析研判结果可能与宏观经济的实际走向、上市公司的实际发展情况、股票市场或个股的实际表现存在偏差, 进而影响基金业绩。</p>

## 2.3 基金管理人和基金托管人

项目		基金管理人	基金托管人
名称		银河基金管理有限公司	中国建设银行股份有限公司
信息披露负责人	姓名	董伯儒	田青
	联系电话	021-38568888	010-67595096
	电子邮箱	dongboru@galaxyasset.com	tianqingl.zh@ccb.com
客户服务电话		400-820-0860	010-67595096
传真		021-38568769	010-66275853

## 2.4 信息披露方式

登载基金半年度报告正文的管理人互联网网址	<a href="http://www.galaxyasset.com">http://www.galaxyasset.com</a>
基金半年度报告备置地点	1、上海市世纪大道 1568 号中建大厦 15 楼 2、北京市西城区闹市口大街 1 号院 1 号楼

## § 3 主要财务指标和基金净值表现

### 3.1 主要会计数据和财务指标

金额单位：人民币元

3.1.1 期间数据和指标	报告期(2016 年 3 月 11 日 - 2016 年 6 月 30 日)
本期已实现收益	8,282,495.45
本期利润	15,109,269.22
加权平均基金份额本期利润	0.0456
本期基金份额净值增长率	6.70%

3.1.2 期末数据和指标	报告期末(2016年6月30日)
期末可供分配基金份额利润	0.0368
期末基金资产净值	192,176,253.87
期末基金份额净值	1.067

注：1、本期已实现收益指基金本期利息收入、投资收益、其他收入（不含公允价值变动收益）扣除相关费用后的余额，本期利润为本期已实现收益加上本期公允价值变动收益；

2、对期末可供分配利润，采用期末资产负债表中未分配利润与未分配利润中已实现部分的孰低数（为期末余额，不是当期发生数）。

3、上述基金业绩指标不包括持有人认购或交易基金的各项费用，计入费用后实际收益水平要低于所列数字。

4、基金合同生效日为 2016 年 3 月 11 日。

## 3.2 基金净值表现

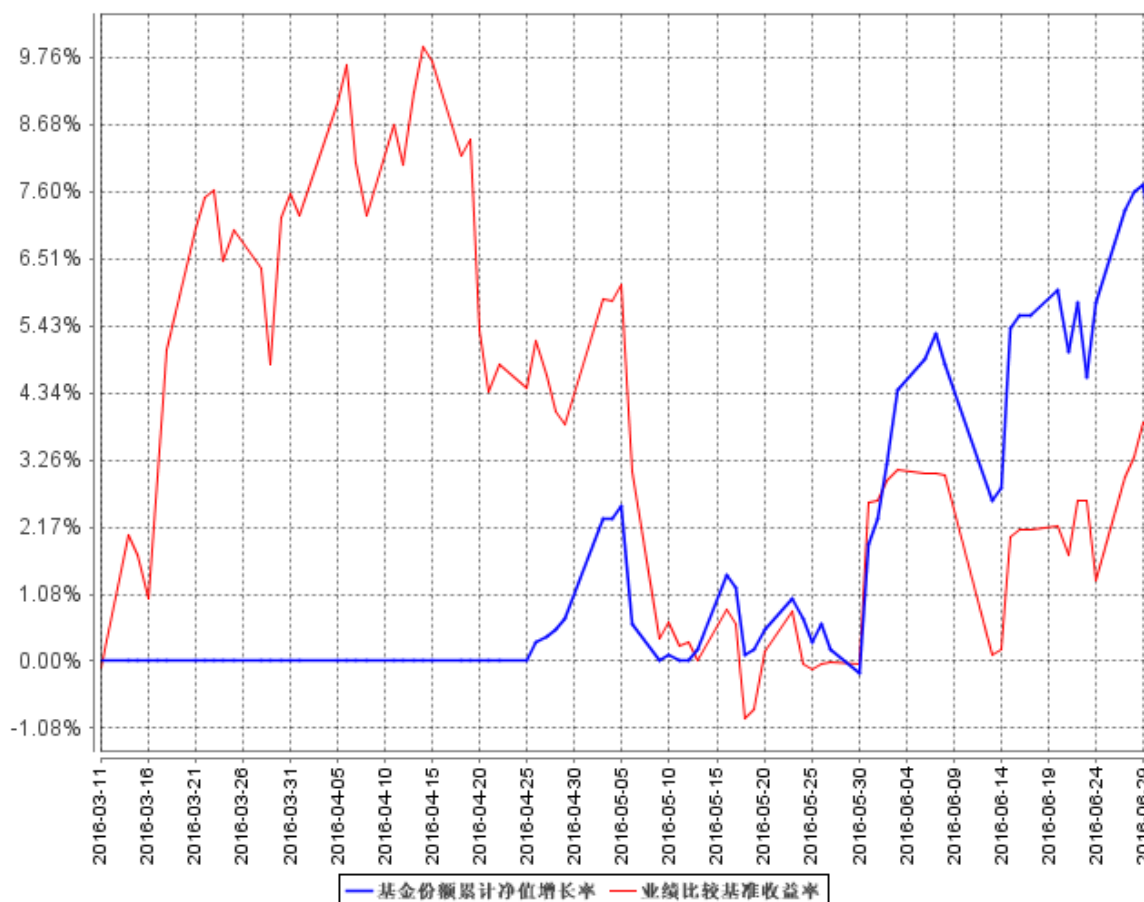
### 3.2.1 基金份额净值增长率及其与同期业绩比较基准收益率的比较

阶段	份额净值增长率①	份额净值增长率标准差②	业绩比较基准收益率③	业绩比较基准收益率标准差④	①—③	②—④
过去一个月	4.71%	1.02%	1.19%	0.94%	3.52%	0.08%
过去三个月	6.70%	0.76%	-3.51%	1.08%	10.21%	-0.32%
自基金合同生效起至今	6.70%	0.68%	3.78%	1.13%	2.92%	-0.45%

注：本基金业绩比较基准为：中证装备产业指数收益率×70%+上证国债指数收益率×30%。

### 3.2.2 自基金合同生效以来基金份额累计净值增长率变动及其与同期业绩比较基准收益率变动的比较

基金份额累计净值增长率与同期业绩比较基准收益率的历史走势对比图



注：本基金合同生效期为 2016 年 3 月 11 日，截止报告期末满 1 年；根据《银河基金大国智造混合型证券投资基金合同》规定，本基金应自基金合同生效之日起六个月内使基金的投资组合比例符合基金合同的有关规定。截止本报告期末，建仓已完成。

## § 4 管理人报告

### 4.1 基金管理人及基金经理情况

#### 4.1.1 基金管理人及其管理基金的经验

银河基金管理有限公司设立于 2002 年 6 月 14 日，公司的股东分别为中国银河金融控股有限责任公司（控股股东）、中国石油天然气集团公司、首都机场集团公司、上海城投（集团）有限公司、湖南电广传媒股份有限公司。

目前，除本基金外，银河基金管理有限公司另管理 1 只封闭式基金与 29 只开放式证券投资基金，基本情况如下：

##### 1、银丰证券投资基金

基金运作方式：契约型封闭式

基金合同生效日：2002 年 08 月 15 日

基金投资目标：为平衡型基金，力求有机融合稳健型和进取型两种投资风格，在控制风险的前提下追求基金资产的长期稳定增值。

## 2、银河银联系列证券投资基金

本系列基金为契约型开放式基金，由两只基金构成，包括银河稳健证券投资基金和银河收益证券投资基金，每只基金彼此独立运作，并通过基金间相互转换构成一个统一的基金体系。

基金运作方式：契约型开放式

基金合同生效日：2003 年 08 月 04 日

### (1) 银河稳健证券投资基金

基金投资目标：以稳健的投资风格，构造资本增值与收益水平适度匹配的投资组合，在控制风险的前提下，追求基金资产的长期稳定增值。

### (2) 银河收益证券投资基金

基金投资目标：以债券投资为主，兼顾股票投资，在充分控制风险和保持较高流动性的前提下，实现基金资产的安全及长期稳定增值。

## 3、银河银泰理财分红证券投资基金

基金运作方式：契约型开放式

基金合同生效日：2004 年 03 月 30 日

基金投资目标：追求资产的安全性和流动性，为投资者创造长期稳定的投资回报。

## 4、银河银富货币市场基金

基金运作方式：契约型开放式

基金合同生效日：2004 年 12 月 20 日

基金投资目标：在确保基金资产安全和高流动性的基础上，追求高于业绩比较基准的回报。

## 5、银河银信添利债券型证券投资基金

基金运作方式：契约型开放式

基金合同生效日：2007 年 03 月 14 日

基金投资目标：在满足本金稳妥与良好流动性的前提下，追求基金资产的长期稳健增值。

## 6、银河竞争优势成长混合型证券投资基金

基金运作方式：契约型开放式

基金合同生效日：2008 年 05 月 26 日

基金投资目标：在有效控制风险、保持良好流动性的前提下，通过主动式管理，追求基金中

长期资本增值。

7、银河行业优选混合型证券投资基金

基金运作方式：契约型开放式

基金合同生效日：2009 年 04 月 24 日

基金投资目标：本基金将“自上而下”的资产配置以及动态行业配置策略与“自下而上”的个股优选策略相结合，优选景气行业或预期景气行业中的优势企业进行投资，在有效控制风险、保持良好流动性的前提下，通过主动式管理，追求基金中长期资本增值。

8、银河沪深 300 价值指数证券投资基金

基金运作方式：契约型开放式

基金合同生效日：2009 年 12 月 28 日

基金投资目标：通过严格的投资程序约束、数学模型优化和跟踪误差控制模型等数量化风险管理手段，追求指数投资相对于业绩比较基准的跟踪误差的最小化。

9、银河蓝筹精选混合型证券投资基金

基金运作方式：契约型开放式

基金合同生效日：2010 年 07 月 16 日

基金投资目标：本基金投资于中国经济中具有代表性和竞争力的蓝筹公司，在有效控制风险的前提下，通过积极主动的投资管理，追求基金资产的长期稳定增值，力争使基金份额持有人分享中国经济持续成长的成果。

10、银河创新成长混合型证券投资基金

基金运作方式：契约型开放式

基金合同生效日：2010 年 12 月 29 日

基金投资目标：本基金投资于具有良好成长性的创新类上市公司，在有效控制风险的前提下，追求基金资产的长期稳定增值。

11、银河强化收益债券型证券投资基金

基金运作方式：契约型开放式

基金合同生效日：2014 年 06 月 09 日

基金投资目标：本基金主要投资于固定收益类品种，在控制风险，保持资产良好流动性的前提下，追求一定的当期收入和基金资产的长期稳健增值。

12、银河消费驱动混合型证券投资基金

基金运作方式：契约型开放式



基金合同生效日：2011 年 07 月 29 日

基金投资目标：本基金通过深入研究，重点投资与居民消费密切相关的行业中具有竞争优势的上市公司，分享由于中国巨大的人口基数、收入增长和消费结构变革所带来的投资机会，在严格控制风险的前提下，追求基金资产长期稳定增值。

13、银河通利债券型证券投资基金（LOF）

基金运作方式：上市契约型开放式（LOF）

基金合同生效日：2012 年 04 月 25 日

基金投资目标：在合理控制风险的前提下，力求为基金份额持有人创造高于业绩比较基准的投资收益。

14、银河主题策略混合型证券投资基金

基金运作方式：契约型开放式

基金合同生效日：2012 年 09 月 21 日

基金投资目标：本基金在严格控制风险的前提下，采用主题投资策略和精选个股策略的方法进行投资，力争实现基金资产的长期稳健增值。

15、银河领先债券型证券投资基金

基金运作方式：契约型开放式

基金合同生效日：2012 年 11 月 29 日

基金投资目标：在合理控制风险的前提下，力求为基金份额持有人创造高于业绩比较基准的投资收益。

16、银河沪深 300 成长增强指数分级证券投资基金

基金运作方式：契约型开放式

基金合同生效日：2013 年 03 月 29 日

基金投资目标：本基金为增强型股票指数基金，力求对沪深 300 成长指数进行有效跟踪，在严格控制跟踪偏离度和跟踪误差的前提下进行相对增强的组合管理。力争控制本基金的净值增长率与业绩比较基准之间的日均跟踪偏离度的绝对值不超过 0.5%，年跟踪误差不超过 7.75%。

17、银河增利债券型发起式证券投资基金

基金运作方式：契约型开放式

基金合同生效日：2013 年 07 月 17 日

基金投资目标：本基金主要投资于债券等固定收益类金融工具，辅助投资于精选的具有投资价值的股票，通过灵活的资产配置与严谨的风险管理，力求实现基金资产持续稳定增值。

#### 18、银河岁岁回报定期开放债券型证券投资基金

基金运作方式：契约型开放式(本基金以定期开放的方式运作, 运作周期和自由开放期相结合, 以 1 年为一个运作周期, 每个运作周期共包含为 4 个封闭期和 3 个受限开放期。)

基金合同生效日：2013 年 08 月 09 日

基金投资目标：本基金主要投资于债券等固定收益类金融工具，通过严谨的风险管理与主动管理，力求实现基金资产持续稳定增值。

#### 19、银河灵活配置混合型证券投资基金

基金运作方式：契约型开放式

基金合同生效日：2014 年 02 月 11 日

基金投资目标：本基金主要投资于股票等权益类资产和债券等固定收益类金融工具，通过灵活的资产配置与严谨的风险管理，在确保超越业绩比较基准、实现基金资产持续稳定增值的前提下，力求获取超额收益。

#### 20、银河定投宝中证腾安价值 100 指数型发起式证券投资基金

基金运作方式：契约型开放式

基金合同生效日：2014 年 03 月 14 日

基金投资目标：本基金为股票型指数基金，力求对中证腾安价值 100 指数进行有效跟踪，在严格控制跟踪偏离和跟踪误差的前提下追求跟踪误差的最小化。力争控制本基金的净值增长率与业绩比较基准之间的日均跟踪偏离度的绝对值不超过 0.35%，年跟踪误差不超过 4%。

#### 21、银河美丽优萃混合型证券投资基金

基金运作方式：契约型开放式

基金合同生效日：2014 年 05 月 29 日

基金投资目标：本基金主要投资于具有竞争优势的本基金定义的美丽主题相关股票，在严格控制风险的前提下，力争实现基金资产的长期稳健增值。

#### 22、银河润利保本混合型证券投资基金

基金运作方式：契约型开放式

基金合同生效日：2014 年 08 月 06 日

基金投资目标：本基金应用优化的恒定比例投资保险策略，并引入保证人，在保证本金安全的基础上，本基金在严格控制风险和追求本金安全的前提下，力争实现基金资产在保本周期内的稳定增值。

#### 23、银河康乐股票型证券投资基金

基金运作方式：契约型开放式

基金合同生效日：2014 年 11 月 18 日

基金投资目标：本基金主要投资于具有竞争优势的本基金定义的健康快乐主题相关的股票，在严格控制风险的前提下，力争实现基金资产的长期稳健增值。

#### 24、银河泽利保本混合型证券投资基金

基金运作方式：契约型开放式

基金合同生效日：2015 年 04 月 08 日

基金投资目标：本基金应用优化的恒定比例投资保险策略（优化的 CPPI 策略），并引入保证人，在保证本金安全的基础上，本基金在严格控制风险和追求本金安全的前提下，力争实现基金资产在保本周期内的稳定增值。

#### 25、银河现代服务主题灵活配置混合型证券投资基金

基金运作方式：契约型开放式

基金合同生效日：2015 年 04 月 22 日

基金投资目标：本基金将充分把握中国经济可持续发展过程中现代服务主题相关行业及子行业呈现出的投资机会，通过行业配置和精选个股，分享中国在加快转变经济发展方式的过程中现代服务主题相关行业及子行业的崛起所孕育的投资机遇。在严格控制投资风险的前提下，力争基金资产获取超越业绩比较基准的稳健收益。

#### 26、银河鑫利灵活配置混合型证券投资基金

基金运作方式：契约型开放式

基金合同生效日：2015 年 04 月 22 日

基金投资目标：本基金在合理控制风险的前提下，在深入的基本面研究的基础上，通过灵活的资产配置、策略配置与严谨的风险管理，分享中国在加快转变经济发展方式的过程中所孕育的投资机遇，追求实现基金资产的持续稳定增值。

#### 27、银河转型增长主题灵活配置混合型证券投资基金

基金运作方式：契约型开放式

基金合同生效日：2015 年 5 月 12 日

基金投资目标：本基金将充分把握我国经济结构转型调整、产业结构优化升级等国家经济战略布局过程中呈现的转型增长主题投资机会，充分利用我公司的研究投资优势，通过行业配置和精选个股，分享中国在加快转变经济结构转型、产业优化升级的红利，在严格控制投资风险的前提下，力争基金资产获取超越业绩比较基准的稳健收益。

## 28、银河鸿利灵活配置混合型证券投资基金

基金运作方式：契约型开放式

基金合同生效日：2015 年 6 月 19 日

基金投资目标：本基金在合理控制风险的前提下，在深入的基本面研究的基础上，通过灵活的资产配置、策略配置与严谨的风险管理，分享中国在加快转变经济发展方式的过程中所孕育的投资机遇，追求实现基金资产的持续稳定增值。

## 29、银河智联主题灵活配置混合型证券投资基金

基金运作方式：契约型开放式

基金合同生效日：2015 年 12 月 17 日

基金投资目标：本基金在合理控制风险的前提下，在深入的基本面研究的基础上，通过灵活的资产配置、策略配置与严谨的风险管理，追求实现基金资产持续稳定增值的前提下，力求获取超额收益。

## 4.1.2 基金经理（或基金经理小组）及基金经理助理简介

姓名	职务	任本基金的基金经理（助理）期限		证券从业年限	说明
		任职日期	离任日期		
张杨	银河大国智造主题灵活配置混合型证券投资基金的基金经理、银河银泰理财分红证券投资基金的基金经理、银河美丽优萃混合型证券投资基金的基金	2016 年 3 月 11 日	-	12	硕士研究生学历，CFA 三级证书，曾先后就职于上海证券股份有限公司、东方证券股份有限公司，从事宏观经济及股票策略研究工作。2008 年 9 月加入银河基金管理有限公司，历任研究员、基金经理助理等职务。2011 年 10 月起担任银河银泰理财分红证券投资基金的基金经理，2014 年 5 月起担任银河美丽优萃混合型证券投资基金的基金经理，2014 年 11 月至 2016 年 3 月担任银河康乐股票型证券投资基金的基金经理，2016 年 2 月起担任银河主题策略混合型证券投资基金的基金经理。

	经理、银河主题策略混合型证券投资基金的基金经理				
--	-------------------------	--	--	--	--

注：1、上表中任职日期为该基金合同生效之日。

2、证券从业年限按其从事证券相关行业的从业经历累计年限计算。

## 4.2 管理人对报告期内本基金运作遵规守信情况的说明

本报告期内，本基金管理人严格遵守《证券法》、《证券投资基金法》、《基金合同》和其他有关法律法规的规定，本着“诚实信用、勤奋律己、创新图强”的原则管理和运用基金资产，在合法合规的前提下谋求基金资产的保值和增值，努力实现基金份额持有人的利益，无损害基金份额持有人利益的行为，基金投资范围、投资比例及投资组合符合有关法规及基金合同的规定。

随业务的发展和规模的扩大，本基金管理人将继续秉承“诚信稳健、勤奋律己、创新图强”的理念，严格遵守《证券法》、《证券投资基金法》等法律法规的规定，进一步加强风险管理和完善内部控制体系，为基金份额持有人谋求长期稳定的回报。

## 4.3 管理人对报告期内公平交易情况的专项说明

### 4.3.1 公平交易制度的执行情况

本报告期内，公司旗下管理的所有投资组合严格执行相关法律法规及公司制度，在授权管理、研究分析、投资决策、交易执行、行为监控等方面对公平交易制度予以落实，确保公平对待不同投资组合。同时，公司针对不同投资组合的整体收益率差异以及分投资类别（股票、债券）的收益率差异进行了分析。

针对同向交易部分，本报告期内，公司对旗下管理的所有投资组合（完全复制的指数基金除外），连续四个季度期间内、不同时间窗下（日内、3日内、5日内）公开竞价交易的证券进行了价差分析，并针对溢价金额、占优比情况及显著性检验结果进行了梳理和分析，未发现重大异常情况。

针对反向交易部分，公司对旗下不同投资组合临近日的反向交易（包括股票和债券）的交易时间、交易价格进行了梳理和分析，未发现重大异常情况。本报告期内，不存在所有投资组合参与的交易所公开竞价同日反向交易成交较少的单边成交量超过该证券当日成交量的 5%的情况（完

全复制的指数基金除外)。

对于以公司名义进行的一级市场申购等交易，由各投资组合经理均严格按照制度规定，事前确定好申购价格和数量，按照价格优先、比例分配的原则对获配额度进行分配。

#### 4.3.2 异常交易行为的专项说明

本报告期内，未发现本基金与其它投资组合之间有可能导致不公平交易和利益输送的异常交易。

### 4.4 管理人对报告期内基金的投资策略和业绩表现的说明

#### 4.4.1 报告期内基金投资策略和运作分析

2016 年上半年市场波动较大，年初经历了熔断事件的大幅下跌，2 季度企稳反弹，但整体出现弱势走势，其中上证指数下跌 17.22%，创业板指数下跌 17.92%，上半年稳增长的预期左右摇摆，对于稳增长带动的一系列投资机会出现大幅回落。外围环境虽然出现改善，但整体人民币汇率仍然出现继续贬值，引发市场对本轮经济调整期的进一步的悲观预期，在风格切换的背景下，高估的中小盘个股出现较大跌幅。涨幅居前的是有色，食品等行业，跌幅居前的是传媒，计算机等。

市场历经暴跌后，情绪仍在修复中，尽管短期内影响市场的负面因素被证伪（1、战略新兴和注册制影响股市资金供需；2、美国加息影响货币政策；3、中国经济失速）有助于市场情绪恢复，但对反弹高度存疑，因为目前仅仅是对经济悲观预期的修正，但不太可能出现对转型成功的乐观预期再现，同时上述负面因素仍有可能在未来出现。

上半年本基金处于建仓期，采取了灵活的仓位策略，并积极参与市场热点机会，较好地把握了新能源汽车、有色及消费升级等机会，此外，自下而上的选择长期投资标的开始布局。

#### 4.4.2 报告期内基金的业绩表现

2016 年上半年，银河大国智造基金期内的净值表现为 6.70%，业绩比较基准为 3.78%

### 4.5 管理人对宏观经济、证券市场及行业走势的简要展望

展望 2016 年下半年，整体中国经济仍然处在下台阶阶段，坚持转型增强新的经济动力是本届政府核心政策导向，另一方面，出于稳增长目的，下半年提高基建规模也是必要举措，下半年仍然看不到流动性拐点，通胀的压力低于上半年。从外围环境来看，国际经济形势不稳，各主要经济体竞相释放流动性，下半年人民币汇率有序可控贬值。此外，我们较为关注国内债务风险，这一潜在问题势必在今后需要得到妥善解决。从市场趋势来看，市场整体向上的动力也未出现，继

续以区间震荡为主，我们相对看好景气度朝上的行业：消费、煤炭、电子等，以及关注新兴产业带来的交易性机会。

#### 4.6 管理人对报告期内基金估值程序等事项的说明

本基金管理人制定了健全、有效的估值政策和程序，基金会计部按照管理层批准后的估值政策进行估值。

对于在交易所上市的证券，采用交易所发布的行情信息来估值。对于固定收益品种，采用证券投资基金估值工作小组免费提供的固定收益品种的估值处理标准。

除了投资总监外，其他基金经理不参与估值政策的决策。但是对于非活跃投资品种，基金经理可以提供估值建议。

上述参与估值流程各方之间无任何重大利益冲突。

#### 4.7 管理人对报告期内基金利润分配情况的说明

本基金《基金合同》于 2016 年 3 月 11 日生效，根据《基金合同》有关约定，“在符合有关基金分红条件的前提下，本基金每年收益分配次数最多为 12 次，每次收益分配比例不得低于该次可供分配利润的 20%，若《基金合同》生效不满 3 个月可不进行收益分配。”截至本报告期末本基金不符合基金合同中分红相关规定，未进行利润分配。

#### 4.8 报告期内管理人对本基金持有人数或基金资产净值预警情形的说明

无。

### § 5 托管人报告

#### 5.1 报告期内本基金托管人遵规守信情况声明

本报告期，中国建设银行股份有限公司在本基金的托管过程中，严格遵守了《证券投资基金法》、基金合同、托管协议和其他有关规定，不存在损害基金份额持有人利益的行为，完全尽职尽责地履行了基金托管人应尽的义务。

#### 5.2 托管人对报告期内本基金投资运作遵规守信、净值计算、利润分配等情况的说明

本报告期，本托管人按照国家有关规定、基金合同、托管协议和其他有关规定，对本基金的

基金资产净值计算、基金费用开支等方面进行了认真的复核，对本基金的投资运作方面进行了监督，未发现基金管理人有关损害基金份额持有人利益的行为。

报告期内，本基金未实施利润分配。

### 5.3 托管人对本半年度报告中财务信息等内容的真实、准确和完整发表意见

本托管人复核审查了本报告中的财务指标、净值表现、利润分配情况、财务会计报告、投资组合报告等内容，保证复核内容不存在虚假记载、误导性陈述或者重大遗漏。

## § 6 半年度财务会计报告（未经审计）

### 6.1 资产负债表

会计主体：银河大国智造主题灵活配置混合型证券投资基金  
报告截止日：2016年6月30日

单位：人民币元

资产	附注号	本期末 2016年6月30日	上年度末 2015年12月31日
<b>资产：</b>			
银行存款	6.4.7.1	31,485,905.70	-
结算备付金		2,422,511.29	-
存出保证金		98,717.38	-
交易性金融资产	6.4.7.2	164,997,123.27	-
其中：股票投资		164,997,123.27	-
基金投资		-	-
债券投资		-	-
资产支持证券投资		-	-
贵金属投资		-	-
衍生金融资产	6.4.7.3	-	-
买入返售金融资产	6.4.7.4	-	-
应收证券清算款		-	-
应收利息	6.4.7.5	10,349.42	-
应收股利		-	-
应收申购款		669,370.13	-
递延所得税资产		-	-
其他资产	6.4.7.6	-	-
资产总计		199,683,977.19	-
<b>负债和所有者权益</b>	<b>附注号</b>	<b>本期末 2016年6月30日</b>	<b>上年度末 2015年12月31日</b>



<b>负 债：</b>			
短期借款		-	-
交易性金融负债		-	-
衍生金融负债	6.4.7.3	-	-
卖出回购金融资产款		-	-
应付证券清算款		2,246,225.57	-
应付赎回款		3,815,616.97	-
应付管理人报酬		266,259.71	-
应付托管费		44,376.63	-
应付销售服务费		-	-
应付交易费用	6.4.7.7	1,023,764.70	-
应交税费		-	-
应付利息		-	-
应付利润		-	-
递延所得税负债		-	-
其他负债	6.4.7.8	111,479.74	-
负债合计		7,507,723.32	-
<b>所有者权益：</b>			
实收基金	6.4.7.9	180,160,518.01	-
未分配利润	6.4.7.10	12,015,735.86	-
所有者权益合计		192,176,253.87	-
负债和所有者权益总计		199,683,977.19	-

注：1、本合同生效日期为 2016 年 3 月 11 日。

2、报告截止日 2016 年 6 月 30 日，基金份额净值 1.067 元，基金份额总额 180,160,518.01 份。

## 6.2 利润表

会计主体：银河大国智造主题灵活配置混合型证券投资基金

本报告期：2016 年 3 月 11 日(基金合同生效日)至 2016 年 6 月 30 日

单位：人民币元

项 目	附注号	本期 2016 年 3 月 11 日(基 金合同生效日)至 2016 年 6 月 30 日	上年度可比期间 2015 年 1 月 1 日至 2015 年 6 月 30 日
<b>一、收入</b>		18,589,689.04	-
1.利息收入		1,341,957.09	-
其中：存款利息收入	6.4.7.11	369,936.03	-
债券利息收入		-	-
资产支持证券利息收入		-	-
买入返售金融资产收入		972,021.06	-
其他利息收入		-	-

2.投资收益（损失以“-”填列）		9,344,826.08	-
其中：股票投资收益	6.4.7.12	9,100,033.73	-
基金投资收益		-	-
债券投资收益	6.4.7.13	-	-
资产支持证券投资收益	6.4.7.13.5	-	-
贵金属投资收益	6.4.7.14	-	-
衍生工具收益	6.4.7.15	-	-
股利收益	6.4.7.16	244,792.35	-
3.公允价值变动收益（损失以“-”号填列）	6.4.7.17	6,826,773.77	-
4.汇兑收益（损失以“-”号填列）		-	-
5.其他收入（损失以“-”号填列）	6.4.7.18	1,076,132.10	-
<b>减：二、费用</b>		3,480,419.82	-
1. 管理人报酬	6.4.9.2.1	1,514,983.98	-
2. 托管费	6.4.9.2.2	252,497.34	-
3. 销售服务费	6.4.9.2.3	-	-
4. 交易费用	6.4.7.19	1,605,913.33	-
5. 利息支出		-	-
其中：卖出回购金融资产支出		-	-
6. 其他费用	6.4.7.20	107,025.17	-
<b>三、利润总额（亏损总额以“-”号填列）</b>		15,109,269.22	-
减：所得税费用		-	-
<b>四、净利润（净亏损以“-”号填列）</b>		15,109,269.22	-

### 6.3 所有者权益（基金净值）变动表

会计主体：银河大国智造主题灵活配置混合型证券投资基金

本报告期：2016年3月11日至2016年6月30日

单位：人民币元

项目	本期 2016年3月11日(基金合同生效日)至2016年6月30日		
	实收基金	未分配利润	所有者权益合计
一、期初所有者权益（基金净值）	472,291,169.74		472,291,169.74
二、本期经营活动产生的基金净值变动数(本期净利润)		15,109,269.22	15,109,269.22
三、本期基金份额交易产	-292,130,651.73	-3,093,533.36	

生的基金净值变动数 (净值减少以“-”号填列)			-295,224,185.09
其中: 1.基金申购款	8,025,778.42	223,631.73	8,249,410.15
2.基金赎回款	-300,156,430.15	-3,317,165.09	-303,473,595.24
四、本期向基金份额持有人分配利润产生的基金净值变动(净值减少以“-”号填列)			
五、期末所有者权益(基金净值)	180,160,518.01	12,015,735.86	192,176,253.87
项目	上年度可比期间 2015年1月1日至2015年6月30日		
	实收基金	未分配利润	所有者权益合计
一、期初所有者权益(基金净值)	-	-	-
二、本期经营活动产生的基金净值变动数(本期净利润)	-	-	-
三、本期基金份额交易产生的基金净值变动数 (净值减少以“-”号填列)	-	-	-
其中: 1.基金申购款	-	-	-
2.基金赎回款	-	-	-
四、本期向基金份额持有人分配利润产生的基金净值变动(净值减少以“-”号填列)	-	-	-
五、期末所有者权益(基金净值)	-	-	-

报表附注为财务报表的组成部分。

本报告 6.1 至 6.4 财务报表由下列负责人签署:

\_\_\_\_\_  
刘立达

基金管理人负责人

\_\_\_\_\_  
刘立达

主管会计工作负责人

\_\_\_\_\_  
秦长建

会计机构负责人

## 6.4 报表附注

### 6.4.1 基金基本情况

银河大国智造主题灵活配置混合型证券投资基金（以下简称“本基金”），系经中国证券监督管理委员会（以下简称“中国证监会”）证监许可【2015】2063号《关于准予银河大国智造主题灵活配置混合型证券投资基金注册的批复》的核准，由银河基金管理有限公司作为管理人自2016年1月28日到2016年3月4日止期间向社会公开发行人募集，募集期结束经安永华明会计师事务所（特殊普通合伙）验证并出具安永华明（2016）验字第60821717\_B04号验资报告后，向中国证监会报送基金备案材料。基金合同于2016年3月11日正式生效。本基金为契约型开放式，存续期限不定。设立时募集的扣除认购费后的实收基金（本金）为人民币472,119,021.90元，在募集期间产生的存款利息为人民币172,147.84元，以上实收基金（本息）合计为人民币472,291,169.74元，折合472,291,169.74份基金份额。本基金的基金管理人为银河基金管理有限公司，基金注册登记机构为中国证券登记结算有限责任公司，基金托管人为中国建设银行股份有限公司。

本基金的投资范围为具有良好流动性的金融工具，包括国内依法发行上市的股票（包含中小板、创业板及其他经中国证监会核准上市的股票）、债券（包括但不限于国债、金融债、企业债、公司债、次级债、可转换债券、分离交易可转债、央行票据、中期票据、短期融资券、超短期融资券等）、货币市场工具、权证、资产支持证券、股指期货、国债期货以及法律法规或中国证监会允许基金投资的其他金融工具（但须符合中国证监会相关规定）。如法律法规或监管机构以后允许基金投资其他品种，基金管理人在履行适当程序后，可以将其纳入投资范围。本基金股票资产投资比例为基金资产的0%-95%，其中，投资于本基金定义的大国智造主题相关股票资产的比例不低于非现金基金资产的80%；本基金每个交易日日终在扣除股指期货、国债期货合约需缴纳的交易保证金后，保持不低于基金资产净值的5%的现金或者到期日在一年以内的政府债券；权证的投资比例不超过基金资产净值的3%；股指期货、国债期货及其他金融工具的投资比例依照法律法规或监管机构的规定执行。

本基金的业绩比较基准为：中证装备产业指数收益率×70%+上证国债指数收益率×30%。

### 6.4.2 会计报表的编制基础

本财务报表系按照中国财政部颁布的《企业会计准则—基本准则》以及其后颁布及修订的具体会计准则、应用指南、解释以及其他相关规定（以下合称“企业会计准则”）编制，同时，对于在具体会计核算和信息披露方面，也参考了中国证券投资基金业协会修订的《证券投资基金会计核算业务指引》、中国证监会制定的《关于进一步规范证券投资基金估值业务的指导意见》、《关于

证券投资基金执行《企业会计准则》估值业务及份额净值计价有关事项的通知》、《证券投资基金信息披露管理办法》、《证券投资基金信息披露内容与格式准则》第 2 号《年度报告的内容与格式》、《证券投资基金信息披露编报规则》第 3 号《会计报表附注的编制及披露》、《证券投资基金信息披露 XBRL 模板第 3 号〈年度报告和半年度报告〉》及其他中国证监会及中国证券投资基金业协会颁布的相关规定。

本财务报表以本基金持续经营为基础列报。

### 6.4.3 遵循企业会计准则及其他有关规定的声明

本财务报表符合企业会计准则的要求，真实、完整地反映了本基金于 2016 年 6 月 30 日的财务状况以及 2016 年 3 月 11 日（基金合同生效日）至 2016 年 6 月 30 日止期间的经营成果和净值变动情况。

### 6.4.4 重要会计政策和会计估计

本基金财务报表所载财务信息依照企业会计准则、《证券投资基金会计核算业务指引》和其他相关规定所厘定的主要会计政策和会计估计编制

#### 6.4.4.1 会计年度

本基金会计年度采用公历年度，即每年 1 月 1 日起至 12 月 31 日止。本期财务报表的实际编制期间系 2016 年 3 月 11 日（基金合同生效日）起至 2016 年 6 月 30 日止。

#### 6.4.4.2 记账本位币

本基金记账本位币和编制本财务报表所采用的货币均为人民币。除有特别说明外，均以人民币元为单位表示

#### 6.4.4.3 金融资产和金融负债的分类

金融工具是指形成本基金的金融资产（或负债），并形成其他单位的金融负债（或资产）或权益工具的合同。

##### (1) 金融资产分类

本基金的金融资产于初始确认时分为以下两类：以公允价值计量且其变动计入当期损益的金融资产、贷款和应收款项；

本基金目前持有的以公允价值计量且其变动计入当期损益的金融资产主要包括股票投资、债券投资和衍生工具；

##### (2) 金融负债分类

本基金的金融负债于初始确认时归类为以公允价值计量且其变动计入当期损益的金融负债和其他金融负债。本基金目前持有的金融负债划分为其他金融负债。

#### 6.4.4.4 金融资产和金融负债的初始确认、后续计量和终止确认

本基金于成为金融工具合同的一方时确认一项金融资产或金融负债。

划分为以公允价值计量且其变动计入当期损益的金融资产的股票、债券等，以及不作为有效套期工具的衍生工具，按照取得时的公允价值作为初始确认金额，相关的交易费用在发生时计入当期损益；

在持有以公允价值计量且其变动计入当期损益的金融资产期间取得的利息或现金股利，应当确认为当期收益。每日，本基金将以公允价值计量且其变动计入当期损益的金融资产或金融负债的公允价值变动计入当期损益；

处置该金融资产或金融负债时，其公允价值与初始入账金额之间的差额应确认为投资收益，同时调整公允价值变动收益；

当收取该金融资产现金流量的合同权利终止，或该金融资产已转移，且符合金融资产转移的终止确认条件的，金融资产将终止确认；

当金融负债的现时义务全部或部分已经解除的，该金融负债或其一部分将终止确认；

金融资产转移，是指本基金将金融资产让与或交付给该金融资产发行方以外的另一方（转入方）；本基金已将金融资产所有权上几乎所有的风险和报酬转移给转入方的，终止确认该金融资产；保留了金融资产所有权上几乎所有的风险和报酬的，不终止确认该金融资产；本基金既没有转移也没有保留金融资产所有权上几乎所有的风险和报酬的，分别下列情况处理：放弃了对该金融资产控制的，终止确认该金融资产并确认产生的资产和负债；未放弃对该金融资产控制的，按照其继续涉入所转移金融资产的程度确认有关金融资产，并相应确认有关负债；

本基金主要金融工具的成本计价方法具体如下：

##### (1) 股票投资

买入股票于成交日确认为股票投资，股票投资成本，按成交日应支付的全部价款扣除交易费用入账；

卖出股票于成交日确认股票投资收益，卖出股票的成本按移动加权平均法于成交日结转；

##### (2) 债券投资

买入债券于成交日确认为债券投资。债券投资成本，按成交日应支付的全部价款扣除交易费用入账，其中所包含的债券应收利息单独核算，不构成债券投资成本；

买入零息债券视同到期一次性还本付息的附息债券，根据其发行价、到期价和发行期限按直线法推算内含票面利率后，按上述会计处理方法核算；

卖出债券于成交日确认债券投资收益，卖出债券的成本按移动加权平均法结转；

### (3) 权证投资

买入权证于成交日确认为权证投资。权证投资成本按成交日应支付的全部价款扣除交易费用后入账；

卖出权证于成交日确认衍生工具投资收益，卖出权证的成本按移动加权平均法于成交日结转；

### (4) 股指/国债期货投资

买入或卖出股指/国债期货投资于成交日确认为股指/国债期货投资。股指/国债期货初始合约价值按成交金额确认；

股指/国债期货平仓于成交日确认衍生工具投资收益，股指/国债期货的初始合约价值按移动加权平均法于成交日结转；

### (5) 分离交易可转债

申购新发行的分离交易可转债于获得日，按可分离权证公允价值占分离交易可转债全部公允价值的比例将购买分离交易可转债实际支付全部价款的一部分确认为权证投资成本，按实际支付的全部价款扣减可分离权证确定的成本确认债券成本；

上市后，上市流通的债券和权证分别按上述(2)、(3)中相关原则进行计算；

### (6) 回购协议

基金持有的回购协议（封闭式回购），以成本列示，按实际利率（当实际利率与合同利率差异较小时，也可以用合同利率）在实际持有期间内逐日计提利息。

## 6.4.4.5 金融资产和金融负债的估值原则

公允价值是指市场参与者在计量日发生的有序交易中，出售一项资产所能收到或者转移一项负债所需支付的价格。以公允价值计量或披露的资产和负债，根据对公允价值计量整体而言具有重要意义的最低层次输入值，确定所属的公允价值层次：第一层次输入值，在计量日能够取得的相同资产或负债在活跃市场上未经调整的报价；第二层次输入值，除第一层次输入值外相关资产或负债直接或间接可观察的输入值；第三层次输入值，相关资产或负债的不可观察输入值。本基金主要金融工具的估值方法如下：

### (1) 存在活跃市场的金融工具

存在活跃市场的金融工具按其估值日的市场交易价格确定公允价值；估值日无交易，但最近交易日后经济环境未发生重大变化且证券发行机构未发生影响证券价格的重大事件的，按最近交

易日的市场交易价格确定公允价值。估值日无交易且最近交易日后经济环境发生了重大变化或证券发行机构发生了影响证券价格的重大事件，参考类似投资品种的现行市价及重大变化等因素，调整最近交易市价以确定公允价值。有充足证据表明最近交易市价不能真实反映公允价值的，应对最近交易的市价进行调整，确定公允价值。

#### (2) 不存在活跃市场的金融工具

当金融工具不存在活跃市场，采用市场参与者普遍认同且被以往市场实际交易价格验证具有可靠性的估值技术确定公允价值。本基金采用在当前情况下适用并且有足够可利用数据和其他信息支持的估值技术，优先使用相关可观察输入值，只有在可观察输入值无法取得或取得不切实可行的情况下，才使用不可观察输入值。

### 6.4.4.6 金融资产和金融负债的抵销

当本基金具有抵销已确认金融资产和金融负债的法定权利，且该种法定权利现在是可执行的，同时本基金计划以净额结算或同时变现该金融资产和清偿该金融负债时，金融资产和金融负债以相互抵销后的金额在资产负债表内列示。除此以外，金融资产和金融负债在资产负债表内分别列示，不予相互抵销。

### 6.4.4.7 实收基金

实收基金为对外发行的基金份额总额所对应的金额。由于申购和赎回引起的实收基金份额变动分别于基金申购确认日及基金赎回确认日确认。上述申购和赎回分别包括基金转换所引起的转入基金的实收基金增加和转出基金的实收基金减少。

### 6.4.4.8 损益平准金

损益平准金包括已实现损益平准金和未实现损益平准金。已实现损益平准金指在申购或赎回基金份额时，申购或赎回款项中包含的按累计未分配的已实现收益/(损失)占基金净值比例计算的金额。未实现损益平准金指在申购或赎回基金份额时，申购或赎回款项中包含的按累计未实现利得/(损失)占基金净值比例计算的金额。损益平准金于基金申购确认日或基金赎回确认日确认。

未实现损益平准金与已实现损益平准金均在“损益平准金”科目中核算，并于期末全额转入“未分配利润/(累计亏损)”。

### 6.4.4.9 收入/(损失)的确认和计量

(1) 存款利息收入按存款的本金与适用的利率逐日计提的金额入账。若提前支取定期存款，按协议规定的利率及持有期重新计算存款利息收入，并根据提前支取所实际收到的利息收入与账面已确认的利息收入的差额确认利息损失，列入利息收入减项，存款利息收入以净额列示；



(2) 债券利息收入按债券票面价值与票面利率或内含票面利率计算的金额扣除应由债券发行企业代扣代缴的个人所得税后的净额确认，在债券实际持有期内逐日计提；

(3) 资产支持证券利息收入按证券票面价值与票面利率计算的金额，扣除应由资产支持证券发行企业代扣代缴的个人所得税后的净额确认，在证券实际持有期内逐日计提；

(4) 买入返售金融资产收入，按买入返售金融资产的摊余成本及实际利率（当实际利率与合同利率差异较小时，也可以用合同利率），在回购期内逐日计提；

(5) 股票投资收益/(损失)于卖出股票成交日确认，并按卖出股票成交金额与其成本的差额入账；

(6) 债券投资收益/(损失)于成交日确认，并按成交总额与其成本、应收利息的差额入账；

(7) 权证投资收益/(损失)于卖出权证成交日确认，并按卖出权证成交金额与其成本的差额入账；

(8) 股指/国债期货投资收益/(损失)于平仓日确认，并按平仓成交金额与其初始合约价值的差额入账；

(9) 股利收益于除息日确认，并按上市公司宣告的分红派息比例计算的金额扣除应由上市公司代扣代缴的个人所得税后的净额入账；

(10) 公允价值变动收益/(损失)系本基金持有的采用公允价值模式计量的交易性金融资产、交易性金融负债等公允价值变动形成的应计入当期损益的利得或损失；

(11) 其他收入在主要风险和报酬已经转移给对方，经济利益很可能流入且金额可以可靠计量的时候确认。

#### 6.4.4.10 费用的确认和计量

(1) 基金管理费按前一日基金资产净值的 1.50%的年费率逐日计提；

(2) 基金托管费按前一日基金资产净值的 0.25%的年费率逐日计提；

(3) 卖出回购金融资产支出，按卖出回购金融资产的摊余成本及实际利率（当实际利率与合同利率差异较小时，也可以用合同利率）在回购期内逐日计提；

(4) 其他费用系根据有关法规及相应协议规定，按实际支出金额，列入当期基金费用。如果影响基金份额净值小数点后第四位的，则采用待摊或预提的方法。

#### 6.4.4.11 基金的收益分配政策

(1) 在符合有关基金分红条件的前提下，本基金每年收益分配次数最多为 12 次，每次收益分配比例不得低于该次可供分配利润的 20%，若《基金合同》生效不满 3 个月可不进行收益分配；

(2) 本基金收益分配方式分两种：现金分红与红利再投资，投资者可选择现金红利或将现金红利按除权日当天的基金份额净值自动转为基金份额进行再投资；若投资者不选择，本基金默认的收益分配方式是现金分红；

(3) 基金收益分配后基金份额净值不能低于面值；即基金收益分配基准日的基金份额净值减去每单位基金份额收益分配金额后不能低于面值；

(4) 每一基金份额享有同等分配权；

(5) 法律法规或监管机关另有规定的，从其规定。

#### 6.4.4.12 分部报告

无。

#### 6.4.4.13 其他重要的会计政策和会计估计

无。

### 6.4.5 会计政策和会计估计变更以及差错更正的说明

#### 6.4.5.1 会计政策变更的说明

本基金本报告期无会计政策变更。

#### 6.4.5.2 会计估计变更的说明

本基金本报告期无会计估计变更。

#### 6.4.5.3 差错更正的说明

本基金本报告期无重大会计差错的内容和更正金额。

### 6.4.6 税项

#### 7.4.6.1 印花税

经国务院批准，财政部、国家税务总局研究决定，自 2008 年 4 月 24 日起，调整证券（股票）交易印花税税率，由原先的 3% 调整为 1%；

经国务院批准，财政部、国家税务总局研究决定，自 2008 年 9 月 19 日起，调整由出让方按证券（股票）交易印花税税率缴纳印花税，受让方不再征收，税率不变；

根据财政部、国家税务总局财税[2005]103 号文《关于股权分置试点改革有关税收政策问题

的通知》的规定，股权分置改革过程中因非流通股股东向流通股股东支付对价而发生的股权转让，暂免征收印花税。

#### 7.4.6.2 营业税、增值税

根据财政部、国家税务总局财税[2004]78号文《关于证券投资基金税收政策的通知》的规定，自2004年1月1日起，对证券投资基金（封闭式证券投资基金，开放式证券投资基金）管理人运用基金买卖股票、债券的差价收入，继续免征营业税；

根据财政部、国家税务总局财税[2016]36号文《关于全面推开营业税改增值税试点的通知》的规定，经国务院批准，自2016年5月1日起在全国范围内全面推开营业税改征增值税试点，金融业纳入试点范围，由缴纳营业税改为缴纳增值税。对证券投资基金（封闭式证券投资基金，开放式证券投资基金）管理人运用基金买卖股票、债券的转让收入免征增值税；国债、地方政府债利息收入免征增值税；存款利息收入不征收增值税；

根据财政部、国家税务总局财税[2016]46号文《关于进一步明确全面推开营改增试点金融业有关政策的通知》的规定，质押式买入返售金融商品及持有政策性金融债券的利息收入免征增值税；

根据财政部、国家税务总局财税[2016]70号文《关于金融机构同业往来等增值税政策的补充通知》的规定，买断式买入返售金融商品、同业存单以及持有金融债券的利息收入免征增值税。

#### 7.4.6.3 企业所得税

根据财政部、国家税务总局财税[2004]78号文《关于证券投资基金税收政策的通知》的规定，自2004年1月1日起，对证券投资基金（封闭式证券投资基金，开放式证券投资基金）管理人运用基金买卖股票、债券的差价收入，继续免征企业所得税；

根据财政部、国家税务总局财税[2005]103号文《关于股权分置试点改革有关税收政策问题的通知》的规定，股权分置改革中非流通股股东通过对价方式向流通股股东支付的股份、现金等收入，暂免征收流通股股东应缴纳的企业所得税；

根据财政部、国家税务总局财税[2008]1号文《关于企业所得税若干优惠政策的通知》的规定，对证券投资基金从证券市场中取得的收入，包括买卖股票、债券的差价收入，股权的股息、红利收入，债券的利息收入及其他收入，暂不征收企业所得税。

#### 7.4.6.4 个人所得税

根据财政部、国家税务总局财税[2002]128号文《关于开放式证券投资基金有关税收问题的

通知》的规定，对基金取得的股票的股息、红利收入，债券的利息收入、储蓄存款利息收入，由上市公司、发行债券的企业和银行在向基金支付上述收入时代扣代缴 20% 的个人所得税；

根据财政部、国家税务总局财税[2005]103 号文《关于股权分置试点改革有关税收政策问题的通知》的规定，股权分置改革中非流通股股东通过对价方式向流通股股东支付的股份、现金等收入，暂免征收流通股股东应缴纳的个人所得税；

根据财政部、国家税务总局财税[2008]132 号文《财政部、国家税务总局关于储蓄存款利息所得有关个人所得税政策的通知》的规定，自 2008 年 10 月 9 日起，对储蓄存款利息所得暂免征收个人所得税；

根据财政部、国家税务总局、中国证监会财税[2012]85 号文《关于实施上市公司股息红利差别化个人所得税政策有关问题的通知》的规定，自 2013 年 1 月 1 日起，证券投资基金从公开发行和转让市场取得的上市公司股票，持股期限在 1 个月以内（含 1 个月）的，其股息红利所得全额计入应纳税所得额；持股期限在 1 个月以上至 1 年（含 1 年）的，暂减按 50% 计入应纳税所得额；持股期限超过 1 年的，暂减按 25% 计入应纳税所得额；

根据财政部、国家税务总局、中国证监会财税[2015]101 号文《关于上市公司股息红利差别化个人所得税政策有关问题的通知》的规定，自 2015 年 9 月 8 日起，证券投资基金从公开发行和转让市场取得的上市公司股票，持股期限超过 1 年的，股息红利所得暂免征收个人所得税。

## 6.4.7 重要财务报表项目的说明

### 6.4.7.1 银行存款

单位：人民币元

项目	本期末 2016 年 6 月 30 日
活期存款	-
定期存款	-
其中：存款期限 1-3 个月	-
其他存款	31,485,905.70
合计：	31,485,905.70

### 6.4.7.2 交易性金融资产

单位：人民币元

项目	本期末 2016 年 6 月 30 日
----	------------------------

	成本	公允价值	公允价值变动
股票	158,170,349.50	164,997,123.27	6,826,773.77
贵金属投资-金交所黄金合约	-	-	-
债券	交易所市场	-	-
	银行间市场	-	-
	合计	-	-
资产支持证券	-	-	-
基金	-	-	-
其他	-	-	-
合计	158,170,349.50	164,997,123.27	6,826,773.77

### 6.4.7.3 衍生金融资产/负债

注：本基金本报告期末无衍生金融资产/负债余额。

### 6.4.7.4 买入返售金融资产

#### 6.4.7.4.1 各项买入返售金融资产期末余额

注：本报告期末持有买入返售金融资产。

#### 6.4.7.4.2 期末买断式逆回购交易中取得的债券

注：本基金本报告期末未持有买断式逆回购交易中取得的债券。

### 6.4.7.5 应收利息

单位：人民币元

项目	本期末 2016年6月30日
应收活期存款利息	9,214.92
应收定期存款利息	-
应收其他存款利息	-
应收结算备付金利息	1,090.10
应收债券利息	-
应收买入返售证券利息	-
应收申购款利息	-
应收黄金合约拆借孳息	-
其他	44.40
合计	10,349.42

### 6.4.7.6 其他资产

注：本基金本报告期末无其他资产余额。

**6.4.7.7 应付交易费用**

单位：人民币元

项目	本期末 2016年6月30日
交易所市场应付交易费用	1,023,764.70
银行间市场应付交易费用	-
合计	1,023,764.70

**6.4.7.8 其他负债**

单位：人民币元

项目	本期末 2016年6月30日
应付券商交易单元保证金	-
应付赎回费	9,317.82
预提费用	102,161.92
合计	111,479.74

**6.4.7.9 实收基金**

金额单位：人民币元

项目	本期 2016年3月11日(基金合同生效日)至2016年6月30日	
	基金份额(份)	账面金额
基金合同生效日	472,291,169.74	472,291,169.74
本期申购	8,025,778.42	8,025,778.42
本期赎回(以“-”号填列)	-300,156,430.15	-300,156,430.15
- 基金拆分/份额折算前	-	-
基金拆分/份额折算变动份额	-	-
本期申购	-	-
本期赎回(以“-”号填列)	-	-
本期末	180,160,518.01	180,160,518.01

**6.4.7.10 未分配利润**

单位：人民币元

项目	已实现部分	未实现部分	未分配利润合计
基金合同生效日	-	-	-
本期利润	8,282,495.45	6,826,773.77	15,109,269.22
本期基金份额交易产生的变动数	-1,657,329.37	-1,436,203.99	-3,093,533.36
其中：基金申购款	128,021.88	95,609.85	223,631.73

基金赎回款	-1,785,351.25	-1,531,813.84	-3,317,165.09
本期已分配利润	-	-	-
本期末	6,625,166.08	5,390,569.78	12,015,735.86

#### 6.4.7.11 存款利息收入

单位：人民币元

项目	本期 2016年3月11日(基金合同生效日)至2016年6月30日
活期存款利息收入	343,346.87
定期存款利息收入	-
其他存款利息收入	-
结算备付金利息收入	26,437.16
其他	152.00
合计	369,936.03

#### 6.4.7.12 股票投资收益

##### 6.4.7.12.1 股票投资收益——买卖股票差价收入

单位：人民币元

项目	本期 2016年3月11日(基金合同生效日)至2016年6月30日
卖出股票成交总额	483,198,943.22
减：卖出股票成本总额	474,098,909.49
买卖股票差价收入	9,100,033.73

#### 6.4.7.13 债券投资收益

##### 6.4.7.13.1 债券投资收益项目构成

注：本基金本报告期末投资债券。

##### 6.4.7.13.2 债券投资收益——买卖债券差价收入

注：本基金本报告期无债券投资收益——买卖差价收入。

##### 6.4.7.13.3 债券投资收益——赎回差价收入

注：本基金本报告期无债券投资收益——赎回差价收入。

**6.4.7.13.4 债券投资收益——申购差价收入**

注：本基金本报告期无债券投资收益——申购差价收入。

**6.4.7.13.5 资产支持证券投资收益**

注：本基金本报告期无资产支持证券投资收益。

**6.4.7.14 贵金属投资收益****6.4.7.14.1 贵金属投资收益项目构成**

注：本基金未进行贵金属投资。

**6.4.7.14.2 贵金属投资收益——买卖贵金属差价收入**

注：本基金本报告期无贵金属投资收益——买卖贵金属差价收入。

**6.4.7.14.3 贵金属投资收益——赎回差价收入**

注：本基金本报告期无贵金属投资收益——赎回差价收入。

**6.4.7.14.4 贵金属投资收益——申购差价收入**

注：本基金本报告期无贵金属投资收益——申购差价收入。

**6.4.7.15 衍生工具收益****6.4.7.15.1 衍生工具收益——买卖权证差价收入**

注：本基金本报告期无衍生工具收益——买卖权证差价收入。

**6.4.7.15.2 衍生工具收益——其他投资收益**

注：本基金本报告期无衍生工具收益——其他投资收益。

**6.4.7.16 股利收益**

单位：人民币元

项目	本期
	2016年3月11日(基金合同生效日)至2016年6月30日
股票投资产生的股利收益	244,792.35
基金投资产生的股利收益	-
合计	244,792.35

**6.4.7.17 公允价值变动收益**

单位：人民币元

项目名称	本期
------	----



	2016年3月11日(基金合同生效日)至2016年6月30日
1. 交易性金融资产	6,826,773.77
——股票投资	6,826,773.77
——债券投资	-
——资产支持证券投资	-
——贵金属投资	-
——其他	-
2. 衍生工具	-
——权证投资	-
3. 其他	-
合计	6,826,773.77

#### 6.4.7.18 其他收入

单位：人民币元

项目	本期 2016年3月11日(基金合同生效日)至2016年6月30日
基金赎回费收入	1,075,286.25
其他	48.48
转换费收入	797.37
合计	1,076,132.10

#### 6.4.7.19 交易费用

单位：人民币元

项目	本期 2016年3月11日(基金合同生效日)至2016年6月30日
交易所市场交易费用	1,605,913.33
银行间市场交易费用	-
合计	1,605,913.33

#### 6.4.7.20 其他费用

单位：人民币元

项目	本期 2016年3月11日(基金合同生效日)至2016年6月30日
审计费用	18,919.04
信息披露费	83,242.88

资金汇划费	4,863.25
合计	107,025.17

#### 6.4.7.21 分部报告

无。

#### 6.4.8 关联方关系

##### 6.4.8.1 本报告期存在控制关系或其他重大利害关系的关联方发生变化的情况

本报告期内本基金存在控制关系或其他重大利害关系的关联方关系没有发生变化。

##### 6.4.8.2 本报告期与基金发生关联交易的各关联方

关联方名称	与本基金的关系
中国银河证券股份有限公司（“银河证券”）	同受基金管理人第一大股东控制、基金代销机构
建设银行股份有限公司（“建设银行”）	基金托管人、基金代销机构
银河基金管理有限公司	基金管理人、注册登记机构、基金销售机构

#### 6.4.9 本报告期及上年度可比期间的关联方交易

以下关联交易均在正常业务范围内按一般商业条款订立。

##### 6.4.9.1 通过关联方交易单元进行的交易

###### 6.4.9.1.1 股票交易

金额单位：人民币元

关联方名称	本期 2016年3月11日(基金合同生效日) 至2016年6月30日		上年度可比期间 2015年1月1日至2015年6月30日	
	成交金额	占当期股票 成交总额的比例	成交金额	占当期股票 成交总额的比例
中国银河证券股份有限 公司	800,509,151.32	71.76%	-	-

###### 6.4.9.1.2 债券交易

注：本基金本报告期末通过关联方交易单元进行债券交易。

###### 6.4.9.1.3 债券回购交易

金额单位：人民币元

关联方名称	本期 2016年3月11日(基金合同生效日) 至2016年6月30日		上年度可比期间 2015年1月1日至2015年6月30日	
	回购成交金额	占当期债券回购 成交总额的比例	回购成交金额	占当期债券 回购 成交总额的比例
中国银河证券股份有限	3,475,800,000.00	100.00%	-	-

#### 6.4.9.1.4 权证交易

注：本基金本报告期末通过关联方交易单元进行权证交易。

#### 6.4.9.1.5 应支付关联方的佣金

金额单位：人民币元

关联方名称	本期 2016年3月11日(基金合同生效日)至2016年6月30日			
	当期 佣金	占当期佣金总量的 比例	期末应付佣金余 额	占期末应付佣金总 额的比例
中国银河证券股份有限 公司	730,444.38	71.35%	730,444.38	71.35%
关联方名称	上年度可比期间 2015年1月1日至2015年6月30日			
	当期 佣金	占当期佣金总量的 比例	期末应付佣金余 额	占期末应付佣金总 额的比例

注：上述佣金按市场佣金率计算，扣除证券公司需承担的费用(包括但不限于买(卖)经手费、证券  
结算风险基金和买(卖)证管费等)。管理人因此从关联方获取的其他服务主要包括：为本基金提供  
的证券投资研究成果和市场信息服务。

#### 6.4.9.2 关联方报酬

##### 6.4.9.2.1 基金管理费

单位：人民币元

项目	本期 2016年3月11日(基金合同生 效日)至2016年6月30日	上年度可比期间 2015年1月1日至2015年6月30 日
当期发生的基金应支付 的管理费	1,514,983.98	-
其中：支付销售机构的客 户维护费	487,619.22	-

注：基金管理费按前一日的基金资产净值的1.50%的年费率计提。计算方法如下：

$$H = E \times 1.50\% \div \text{当年天数}$$

H为每日应支付的基金管理费

E 为前一日的基金资产净值

基金管理费每日计提，逐日累计至每月月末，按月支付。由基金托管人根据与基金管理人核对一致的财务数据，自动在月初 5 个工作日内、按照指定的账户路径进行资金支付，基金管理人无需再出具资金划款指令。费用自动扣划后，基金管理人应进行核对，如发现数据不符，及时联系基金托管人协商解决。若遇法定节假日、休息日或不可抗力致使无法按时支付的，顺延至最近可支付日支付。

#### 6.4.9.2.2 基金托管费

单位：人民币元

项目	本期	上年度可比期间
	2016 年 3 月 11 日(基金合同生效日)至 2016 年 6 月 30 日	2015 年 1 月 1 日至 2015 年 6 月 30 日
当期发生的基金应支付的托管费	252,497.34	-

注：基金托管费按前一日的基金资产净值的 0.25% 的年费率计提。计算方法如下：

$$H = E \times 0.25\% \div \text{当年天数}$$

H 为每日应支付的基金托管费

E 为前一日的基金资产净值

基金托管费每日计提，逐日累计至每月月末，按月支付。由基金托管人根据与基金管理人核对一致的财务数据，自动在月初 5 个工作日内、按照指定的账户路径进行资金支付，基金管理人无需再出具资金划款指令。费用自动扣划后，基金管理人应进行核对，如发现数据不符，及时联系基金托管人协商解决。若遇法定节假日、休息日或不可抗力致使无法按时支付的，顺延至最近可支付日支付。

#### 6.4.9.2.3 销售服务费

注：无。

#### 6.4.9.3 与关联方进行银行间同业市场的债券(含回购)交易

注：本基金报告期末与关联方进行银行间同业债券（含回购）交易。

#### 6.4.9.4 各关联方投资本基金的情况

##### 6.4.9.4.1 报告期内基金管理人运用固有资金投资本基金的情况

注：本基金管理人未运用固有资金投资本基金。

##### 6.4.9.4.2 报告期末除基金管理人之外的其他关联方投资本基金的情况

注：报告期末不存在除基金管理人之外的其他关联方投资本基金的情况。

### 6.4.9.5 由关联方保管的银行存款余额及当期产生的利息收入

单位：人民币元

关联方名称	本期 2016年3月11日(基金合同生效日) 至2016年6月30日		上年度可比期间 2015年1月1日至2015年6月30日	
	期末余额	当期利息收入	期末余额	当期利息收入
中国建设银行股份有限公司	31,485,905.70	343,346.87	-	-

### 6.4.9.6 本基金在承销期内参与关联方承销证券的情况

注：本基金除基金管理人之外的其他关联方于本报告期末未投资本基金。

### 6.4.9.7 其他关联交易事项的说明

注：本基金本期间无其他关联交易事项。

### 6.4.10 期末（2016年6月30日）本基金持有的流通受限证券

#### 6.4.10.1 因认购新发/增发证券而于期末持有的流通受限证券

注：本基金本报告期无因认购新发/增发而于期末持有的流通受限的股票。

#### 6.4.10.2 期末持有的暂时停牌等流通受限股票

金额单位：人民币元

股票代码	股票名称	停牌日期	停牌原因	期末估值单价	复牌日期	复牌开盘单价	数量（股）	期末成本总额	期末估值总额	备注
300351	永贵电器	2016年6月29日	临时停牌	33.93	2016年7月4日	33.30	100,000	3,337,082.00	3,393,000.00	-

#### 6.4.10.3 期末债券正回购交易中作为抵押的债券

##### 6.4.10.3.1 银行间市场债券正回购

截至本报告期末，本基金无从事银行间同业市场的债券回购交易形成的卖出回购证券款。

##### 6.4.10.3.2 交易所市场债券正回购

截至本报告期末，本基金无从事证券交易所债券回购交易形成的卖出回购证券款。

### 6.4.11 有助于理解和分析会计报表需要说明的其他事项

#### 6.4.14.1 公允价值

##### 6.4.14.1.1 不以公允价值计量的金融工具

不以公允价值计量的金融资产和负债主要包括贷款和应收款项以及其他金融负债，其因剩余期限不长，公允价值与账面价值相若。

##### 6.4.14.1.2 以公允价值计量的金融工具

###### 6.4.14.1.2.1 各层次金融工具公允价值

于 2016 年 6 月 30 日，本基金持有的以公允价值计量且其变动计入当期损益的金融资产中属于第一层次的余额为人民币 161,604,123.27 元，属于第二层次的余额为人民币 3,393,000.00 元，属于第三层次余额为人民币 0.00 元。

###### 6.4.14.1.2.2 公允价值所属层次间的重大变动

对于证券交易所上市的股票和债券，若出现重大事项停牌、交易不活跃、或属于非公开发行等情况，本基金分别于停牌日至交易恢复活跃日期间、交易不活跃期间及限售期间不将相关股票和债券的公允价值列入第一层次；并根据估值调整中采用的不可观察输入值对于公允价值的影响程度，确定相关股票和债券公允价值应属第二层次或第三层次。

###### 6.4.14.1.2.3 第三层次公允价值余额和本期变动金额

本基金持有的以公允价值计量且其变动计入当期损益的金融工具第三层次公允价值本期未发生变动。

#### 6.4.14.2 承诺事项

截至资产负债表日，本基金无需要说明的承诺事项。

#### 6.4.14.3 其他事项

截至资产负债表日，本基金无需要说明的其他重要事项。

#### 6.4.14.4 财务报表的批准

本财务报表已于 2016 年 8 月 24 日经本基金的基金管理人批准。

## § 7 投资组合报告

### 7.1 期末基金资产组合情况

金额单位：人民币元

序号	项目	金额	占基金总资产的比例 (%)
1	权益投资	164,997,123.27	82.63
	其中：股票	164,997,123.27	82.63
2	固定收益投资	-	-
	其中：债券	-	-
	资产支持证券	-	-
3	贵金属投资	-	-
4	金融衍生品投资	-	-
5	买入返售金融资产	-	-
	其中：买断式回购的买入返售金融资产	-	-
6	银行存款和结算备付金合计	33,908,416.99	16.98
7	其他各项资产	778,436.93	0.39
8	合计	199,683,977.19	100.00

### 7.2 期末按行业分类的股票投资组合

#### 7.2.1 报告期末按行业分类的境内股票投资组合

金额单位：人民币元

代码	行业类别	公允价值	占基金资产净值比例 (%)
A	农、林、牧、渔业	3,813,879.55	1.98
B	采矿业	23,442,440.00	12.20
C	制造业	99,267,980.42	51.65
D	电力、热力、燃气及水生产和供应业	8,007,439.44	4.17
E	建筑业	-	-
F	批发和零售业	1,543,233.36	0.80
G	交通运输、仓储和邮政业	6,001,261.50	3.12
H	住宿和餐饮业	-	-
I	信息传输、软件和信息技术服务业	21,716,889.00	11.30
J	金融业	-	-

K	房地产业	-	-
L	租赁和商务服务业	-	-
M	科学研究和技术服务业	-	-
N	水利、环境和公共设施管理业	1,204,000.00	0.63
O	居民服务、修理和其他服务业	-	-
P	教育	-	-
Q	卫生和社会工作	-	-
R	文化、体育和娱乐业	-	-
S	综合	-	-
	合计	164,997,123.27	85.86

### 7.2.2 报告期末按行业分类的沪港通投资股票投资组合

注：本基金本报告期末未持有沪港通股票。

### 7.3 期末按公允价值占基金资产净值比例大小排序的前十名股票投资明细

金额单位：人民币元

序号	股票代码	股票名称	数量（股）	公允价值	占基金资产净值比例（%）
1	600667	太极实业	1,219,933	12,187,130.67	6.34
2	300236	上海新阳	194,700	9,849,873.00	5.13
3	600882	华联矿业	940,000	9,456,400.00	4.92
4	002675	东诚药业	186,344	8,670,586.32	4.51
5	000603	盛达矿业	465,000	8,500,200.00	4.42
6	000421	南京公用	799,944	8,007,439.44	4.17
7	000568	泸州老窖	261,037	7,752,798.90	4.03
8	300059	东方财富	300,000	6,660,000.00	3.47
9	002076	雪莱特	378,313	6,317,827.10	3.29
10	600702	沱牌舍得	248,398	6,269,565.52	3.26

注：投资者欲了解本报告期末基金投资的所有股票明细，应阅读登载于银河基金管理有限公司网站的半年度报告正文。



## 7.4 报告期内股票投资组合的重大变动

### 7.4.1 累计买入金额超出期末基金资产净值 2%或前 20 名的股票明细

金额单位：人民币元

序号	股票代码	股票名称	本期累计买入金额	占期末基金资产净值比例 (%)
1	300059	东方财富	39,641,011.79	20.63
2	300033	同花顺	30,833,605.35	16.04
3	600570	恒生电子	27,352,358.56	14.23
4	002183	怡亚通	22,924,475.40	11.93
5	600547	山东黄金	22,279,846.27	11.59
6	002458	益生股份	19,979,195.48	10.40
7	000858	五粮液	19,381,542.86	10.09
8	002299	圣农发展	18,929,809.62	9.85
9	000421	南京公用	18,026,721.82	9.38
10	600061	国投安信	14,757,466.30	7.68
11	600446	金证股份	13,296,230.25	6.92
12	600155	宝硕股份	12,891,415.00	6.71
13	600887	伊利股份	12,585,634.91	6.55
14	000411	英特集团	12,528,189.00	6.52
15	002572	索菲亚	11,869,927.00	6.18
16	600882	华联矿业	11,557,710.05	6.01
17	300322	硕贝德	11,543,732.56	6.01
18	300104	乐视网	11,347,938.00	5.90
19	002245	澳洋顺昌	10,455,470.79	5.44
20	000333	美的集团	10,379,888.08	5.40
21	600667	太极实业	9,968,107.96	5.19
22	000938	紫光股份	8,842,769.10	4.60
23	603899	晨光文具	8,834,097.92	4.60
24	600891	秋林集团	8,566,903.49	4.46
25	300236	上海新阳	8,456,863.30	4.40
26	600702	沱牌舍得	8,377,361.00	4.36
27	000603	盛达矿业	8,374,917.00	4.36
28	002675	东诚药业	8,265,936.40	4.30
29	000596	古井贡酒	8,120,346.96	4.23
30	000568	泸州老窖	7,675,129.98	3.99

31	000839	中信国安	7,552,455.00	3.93
32	600436	片仔癀	7,228,672.39	3.76
33	002664	信质电机	7,200,149.51	3.75
34	300340	科恒股份	6,571,418.00	3.42
35	300479	神思电子	6,357,756.00	3.31
36	000848	承德露露	6,292,240.78	3.27
37	002076	雪莱特	6,092,632.00	3.17
38	000028	国药一致	5,757,749.20	3.00
39	000426	兴业矿业	5,691,303.73	2.96
40	300458	全志科技	5,354,033.00	2.79
41	300327	中颖电子	5,289,148.80	2.75
42	300263	隆华节能	5,257,439.00	2.74
43	300398	飞凯材料	5,170,774.00	2.69
44	601555	东吴证券	4,911,624.66	2.56
45	300302	同有科技	4,855,677.00	2.53
46	002494	华斯股份	4,816,401.00	2.51
47	002371	七星电子	4,733,059.32	2.46
48	300054	鼎龙股份	4,721,053.00	2.46
49	300140	启源装备	4,567,522.25	2.38
50	600521	华海药业	4,391,766.26	2.29
51	603008	喜临门	4,294,982.84	2.23
52	600386	北巴传媒	4,251,306.00	2.21
53	002250	联化科技	4,168,125.00	2.17
54	300065	海兰信	4,029,256.00	2.10
55	600330	天通股份	3,898,158.50	2.03

注：买入金额不包括相关交易费用。

#### 7.4.2 累计卖出金额超出期末基金资产净值 2%或前 20 名的股票明细

金额单位：人民币元

序号	股票代码	股票名称	本期累计卖出金额	占期末基金资产净值比例 (%)
1	300059	东方财富	33,116,338.50	17.23
2	300033	同花顺	26,220,991.34	13.64
3	600547	山东黄金	23,507,947.46	12.23
4	600570	恒生电子	23,282,970.77	12.12
5	002183	怡亚通	23,066,271.08	12.00
6	000858	五粮液	20,146,099.98	10.48

7	002299	圣农发展	18,825,496.62	9.80
8	002458	益生股份	16,945,189.74	8.82
9	600061	国投安信	14,411,361.50	7.50
10	600446	金证股份	13,952,900.10	7.26
11	300322	硕贝德	12,777,646.25	6.65
12	600887	伊利股份	12,664,830.63	6.59
13	000411	英特集团	12,199,825.00	6.35
14	002572	索菲亚	12,034,420.00	6.26
15	000333	美的集团	10,879,548.71	5.66
16	300104	乐视网	10,733,535.00	5.59
17	600891	秋林集团	9,686,889.70	5.04
18	000421	南京公用	9,618,591.89	5.01
19	000938	紫光股份	9,051,757.00	4.71
20	000596	古井贡酒	8,917,385.91	4.64
21	603899	晨光文具	8,180,363.12	4.26
22	600155	宝硕股份	7,884,896.46	4.10
23	000839	中信国安	7,315,908.00	3.81
24	600436	片仔癀	7,308,414.00	3.80
25	002664	信质电机	7,039,647.60	3.66
26	300340	科恒股份	6,649,654.00	3.46
27	300479	神思电子	6,583,485.76	3.43
28	002245	澳洋顺昌	6,503,028.14	3.38
29	000848	承德露露	6,365,826.10	3.31
30	300458	全志科技	5,740,060.05	2.99
31	000028	国药一致	5,533,999.70	2.88
32	300327	中颖电子	5,363,563.00	2.79
33	601555	东吴证券	4,943,477.47	2.57
34	002494	华斯股份	4,475,053.00	2.33
35	600521	华海药业	4,359,906.42	2.27
36	002074	国轩高科	4,107,828.00	2.14
37	600330	天通股份	4,042,822.00	2.10
38	300045	华力创通	3,901,145.00	2.03

### 7.4.3 买入股票的成本总额及卖出股票的收入总额

单位：人民币元

买入股票成本（成交）总额	632,269,258.99
卖出股票收入（成交）总额	483,198,943.22

## 7.5 期末按债券品种分类的债券投资组合

注：本基金本报告期末未持有债券。

## 7.6 期末按公允价值占基金资产净值比例大小排序的前五名债券投资明细

注：本基金本报告期末未持有债券。

## 7.7 期末按公允价值占基金资产净值比例大小排序的前十名资产支持证券投资明细

注：本基金本报告期末未持有资产支持证券。

## 7.8 报告期末按公允价值占基金资产净值比例大小排序的前五名贵金属投资明细

注：本基金本报告期末未持有贵金属。

## 7.9 期末按公允价值占基金资产净值比例大小排序的前五名权证投资明细

注：本基金本报告期末未持有权证。

## 7.10 报告期末本基金投资的股指期货交易情况说明

### 7.10.1 报告期末本基金投资的股指期货持仓和损益明细

注：本基金本报告期末未持有股指期货。

### 7.10.2 本基金投资股指期货的投资政策

注：本基金本报告期末未持有股指期货。

## 7.11 报告期末本基金投资的国债期货交易情况说明

### 7.11.1 本期国债期货投资政策

注：本基金未投资国债期货。

### 7.11.2 报告期末本基金投资的国债期货持仓和损益明细

注：本基金未投资国债期货。

### 7.11.3 本期国债期货投资评价

注：本基金未投资国债期货。

## 7.12 投资组合报告附注

### 7.12.1

报告期内本基金投资的前十名证券的发行主体没有被监管部门立案调查，或在本报告编制日前一年内受到公开谴责、处罚的情况。

### 7.12.2

报告期内本基金投资的前十名股票中没有在基金合同规定备选股票库之外的股票。

### 7.12.3 期末其他各项资产构成

单位：人民币元

序号	名称	金额
1	存出保证金	98,717.38
2	应收证券清算款	-
3	应收股利	-
4	应收利息	10,349.42
5	应收申购款	669,370.13
6	其他应收款	-
7	待摊费用	-
8	其他	-
9	合计	778,436.93

### 7.12.4 期末持有的处于转股期的可转换债券明细

注：本基金本报告期末未持有处于转股期的可转换债券。

### 7.12.5 期末前十名股票中存在流通受限情况的说明

注：本基金本报告期末前十名股票中未存在流通受限的股票。

### 7.12.6 投资组合报告附注的其他文字描述部分

因四舍五入原因，投资组合报告中市值占净值比例的分项之和与合计可能存在尾差。

## § 8 基金份额持有人信息

### 8.1 期末基金份额持有人户数及持有人结构

份额单位：份

持有人户数 (户)	户均持有的 基金份额	持有人结构			
		机构投资者		个人投资者	
		持有份额	占总份 额比例	持有份额	占总份 额比例
2,071	86,992.04	30,495,534.50	16.93%	149,664,983.51	83.07%

### 8.3 期末基金管理人的从业人员持有本基金的情况

项目	持有份额总数（份）	占基金总份额比例
基金管理人所有从业人员 持有本基金	1,797,246.04	0.9976%

### 8.4 期末基金管理人的从业人员持有本开放式基金份额总量区间的情况

项目	持有基金份额总量的数量区间（万份）
本公司高级管理人员、基金投资和研 究部门负责人持有本开放式基金	0
本基金基金经理持有本开放式基金	> 100

## § 9 开放式基金份额变动

单位：份

基金合同生效日（2016年3月11日）基金份额总额	472,291,169.74
本报告期期初基金份额总额	-
基金合同生效日起至报告期期末基金总申购份额	8,025,778.42
减：基金合同生效日起至报告期期末基金总赎回份额	300,156,430.15
基金合同生效日起至报告期期末基金拆分变动份额（份 额减少以“-”填列）	-
本报告期期末基金份额总额	180,160,518.01

## § 10 重大事件揭示

### 10.1 基金份额持有人大会决议

报告期内未召开基金份额持有人大会。

### 10.2 基金管理人、基金托管人的专门基金托管部门的重大人事变动

一、报告期内基金管理人发生以下重大人事变动：

1、2016 年 2 月 19 日在法定报刊上刊登了《银河基金管理有限公司关于总经理任职的公告》，由银河基金管理有限公司第四届董事会审议通过，决定聘任刘立达先生担任公司总经理。

二、报告期内基金托管人发生如下重大变动：

无。

### 10.3 涉及基金管理人、基金财产、基金托管业务的诉讼

报告期内无涉及基金管理人、基金财产、基金托管业务的诉讼。

### 10.4 基金投资策略的改变

报告期内基金投资策略无改变。

### 10.5 为基金进行审计的会计师事务所情况

报告期内基金未改聘会计师事务所。

### 10.6 管理人、托管人及其高级管理人员受稽查或处罚等情况

报告期内无基金管理人、托管人及其高级管理人员受监管部门稽查或处罚的情况。

## 10.7 基金租用证券公司交易单元的有关情况

### 10.7.1 基金租用证券公司交易单元进行股票投资及佣金支付情况

金额单位：人民币元

券商名称	交易单元数量	股票交易		应支付该券商的佣金		备注
		成交金额	占当期股票成交总额的比例	佣金	占当期佣金总量的比例	
银河证券	2	800,509,151.32	71.76%	730,444.38	71.35%	-
兴业证券	2	263,769,337.10	23.65%	245,647.52	23.99%	-
华创证券	1	51,189,713.79	4.59%	47,672.80	4.66%	-
浙商证券	2	-	-	-	-	-
瑞银证券	1	-	-	-	-	-
国金证券	1	-	-	-	-	-
海通证券	1	-	-	-	-	-
国泰君安	2	-	-	-	-	-
宏源证券	1	-	-	-	-	-
民生证券	1	-	-	-	-	-
华信证券	1	-	-	-	-	-
天风证券	1	-	-	-	-	-
东吴证券	1	-	-	-	-	-
渤海证券	1	-	-	-	-	-
安信证券	3	-	-	-	-	-
东兴证券	1	-	-	-	-	-
东方证券	1	-	-	-	-	-
中信建投	2	-	-	-	-	-
广发证券	1	-	-	-	-	-
国海证券	1	-	-	-	-	-
申银万国	1	-	-	-	-	-
长江证券	1	-	-	-	-	-
诚浩证券	1	-	-	-	-	-
平安证券	1	-	-	-	-	-
中信证券	3	-	-	-	-	-
中银国际	1	-	-	-	-	-
东北证券	2	-	-	-	-	-
中投证券	2	-	-	-	-	-
国信证券	2	-	-	-	-	-
中泰证券	1	-	-	-	-	-



注：本基金基金合同生效日为 2016 年 3 月 11 日，本基金所使用的交易单元为本报告期内新增席位

### 10.7.2 基金租用证券公司交易单元进行其他证券投资的情况

金额单位：人民币元

券商名称	债券交易		债券回购交易		权证交易	
	成交金额	占当期债券成交总额的比例	成交金额	占当期债券回购成交总额的比例	成交金额	占当期权证成交总额的比例
银河证券	-	-	3,475,800,000.00	100.00%	-	-
兴业证券	-	-	-	-	-	-
华创证券	-	-	-	-	-	-
浙商证券	-	-	-	-	-	-
瑞银证券	-	-	-	-	-	-
国金证券	-	-	-	-	-	-
海通证券	-	-	-	-	-	-
国泰君安	-	-	-	-	-	-
宏源证券	-	-	-	-	-	-
民生证券	-	-	-	-	-	-
华信证券	-	-	-	-	-	-
天风证券	-	-	-	-	-	-
东吴证券	-	-	-	-	-	-
渤海证券	-	-	-	-	-	-
安信证券	-	-	-	-	-	-
东兴证券	-	-	-	-	-	-
东方证券	-	-	-	-	-	-
中信建投	-	-	-	-	-	-
广发证券	-	-	-	-	-	-
国海证券	-	-	-	-	-	-
申银万国	-	-	-	-	-	-
长江证券	-	-	-	-	-	-
诚浩证券	-	-	-	-	-	-
平安证券	-	-	-	-	-	-
中信证券	-	-	-	-	-	-
中银国际	-	-	-	-	-	-
东北证券	-	-	-	-	-	-
中投证券	-	-	-	-	-	-

国信证券	-	-	-	-	-	-
中泰证券	-	-	-	-	-	-

### § 11 影响投资者决策的其他重要信息

无。

银河基金管理有限公司  
2016 年 8 月 25 日