

# 工银瑞信新趋势灵活配置混合型证券投资 基金 2016 年半年度报告摘要

2016 年 6 月 30 日

基金管理人：工银瑞信基金管理有限公司

基金托管人：兴业银行股份有限公司

送出日期：二〇一六年八月二十六日

## § 1 重要提示

基金管理人的董事会、董事保证本报告所载资料不存在虚假记载、误导性陈述或重大遗漏，并对其内容的真实性、准确性和完整性承担个别及连带的法律责任。本半年度报告已经三分之二以上独立董事签字同意，并由董事长签发。

基金托管人兴业银行股份有限公司根据本基金合同规定，于 2016 年 8 月 19 日复核了本报告中的财务指标、净值表现、利润分配情况、财务会计报告、投资组合报告等内容，保证复核内容不存在虚假记载、误导性陈述或者重大遗漏。

基金管理人承诺以诚实信用、勤勉尽责的原则管理和运用基金资产，但不保证基金一定盈利。

基金的过往业绩并不代表其未来表现。投资有风险，投资者在作出投资决策前应仔细阅读本基金的招募说明书及其更新。

本半年度报告摘要摘自半年度报告正文，投资者欲了解详细内容，应阅读半年度报告正文。

本报告中财务资料未经审计。

本报告期自 2016 年 01 月 01 日起至 06 月 30 日止。

## § 2 基金简介

### 2.1 基金基本情况

基金简称	工银新趋势灵活配置混合	
基金主代码	001716	
基金运作方式	契约型开放式	
基金合同生效日	2015 年 12 月 15 日	
基金管理人	工银瑞信基金管理有限公司	
基金托管人	兴业银行股份有限公司	
报告期末基金份额总额	2,200,691,977.97 份	
基金合同存续期	不定期	
下属分级基金的基金简称:	工银新趋势灵活配置混合 A	工银新趋势灵活配置混合 C
下属分级基金的交易代码:	001716	001997
报告期末下属分级基金的份额总额	2,200,410,436.55 份	281,541.42 份

### 2.2 基金产品说明

投资目标	通过识别宏观经济周期与资本市场轮动的行为模式，深入研究不同周期与市场背景下各类型资产的价值与回报，通过“自上而下”的大类资产配置与“自下而上”的个券选择，在风险可控的范围内追求组合收益的最大化。
投资策略	本基金将由投资研究团队及时跟踪市场环境变化，根据对国际及国内宏观经济运行态势、宏观经济政策变化、证券市场运行状况等因素的深入研究，判断证券市场的发展趋势，结合行业状况、公司价值性和成长性分析，综合评价各类资产的风险收益水平。在充分的宏观形势判断和策略分析的基础上，通过“自上而下”的资产配置及动态调整策略，将基金资产在各类型证券上进行灵活配置。在市场上涨阶段中，增加权益类资产配置比例；在市场下行周期中，增加固定收益类资产配置比例，最终力求实现基金资产组合收益的最大化，从而有效提高不同市场状况下基金资产的整体收益水平。
业绩比较基准	30%×中证 800 指数收益率+70%×一年期人民币定期存款基准利率（税后）。
风险收益特征	本基金为灵活配置混合型基金，预期收益和风险水平低于股票型基金，高于债券型基金与货币市场基金。

### 2.3 基金管理人和基金托管人

项目		基金管理人	基金托管人
名称		工银瑞信基金管理有限公司	兴业银行股份有限公司
信息披露负责人	姓名	朱碧艳	吴荣
	联系电话	400-811-9999	021-62677777-213117
	电子邮箱	customerservice@icbccs.com.cn	011693@cib.com.cn
客户服务电话		400-811-9999	95561

传真	010-66583158	021-62535823
----	--------------	--------------

## 2.4 信息披露方式

登载基金半年度报告正文的管理人互联网网址	www.icbccs.com.cn
基金半年度报告备置地点	基金管理人和基金托管人的办公场所

## § 3 主要财务指标和基金净值表现

### 3.1 主要会计数据和财务指标

金额单位：人民币元

基金级别	工银新趋势灵活配置混合 A	工银新趋势灵活配置混合 C
3.1.1 期间数据和指标	报告期(2016 年 1 月 1 日 - 2016 年 6 月 30 日)	报告期(2016 年 1 月 1 日 - 2016 年 6 月 30 日)
本期已实现收益	-18,872,122.98	-2,511.70
本期利润	-18,000,000.33	-1,563.76
加权平均基金份额本期利润	-0.0082	-0.0053
本期基金份额净值增长率	-0.80%	-1.10%
3.1.2 期末数据和指标	报告期末(2016 年 6 月 30 日)	
期末可供分配基金份额利润	-0.0087	-0.0118
期末基金资产净值	2,181,216,188.87	278,223.12
期末基金份额净值	0.991	0.988

注：1、所述基金业绩指标不包括持有人认购或交易基金的各项费用，计入费用后实际收益水平要低于所列数字；

2、本期已实现收益是指基金本期利息收入、投资收益、其他收入（不含公允价值变动收益）扣除相关费用后的余额，本期利润为本期已实现收益加上本期公允价值变动收益；

3、本基金基金合同生效日为 2015 年 12 月 15 日，截至报告期末，本基金基金合同生效不满一年。

### 3.2 基金净值表现

#### 3.2.1 基金份额净值增长率及其与同期业绩比较基准收益率的比较

工银新趋势灵活配置混合 A

阶段	份额净值增长率①	份额净值增长率标准差②	业绩比较基准收益率③	业绩比较基准收益率标准差④	①-③	②-④
----	----------	-------------	------------	---------------	-----	-----

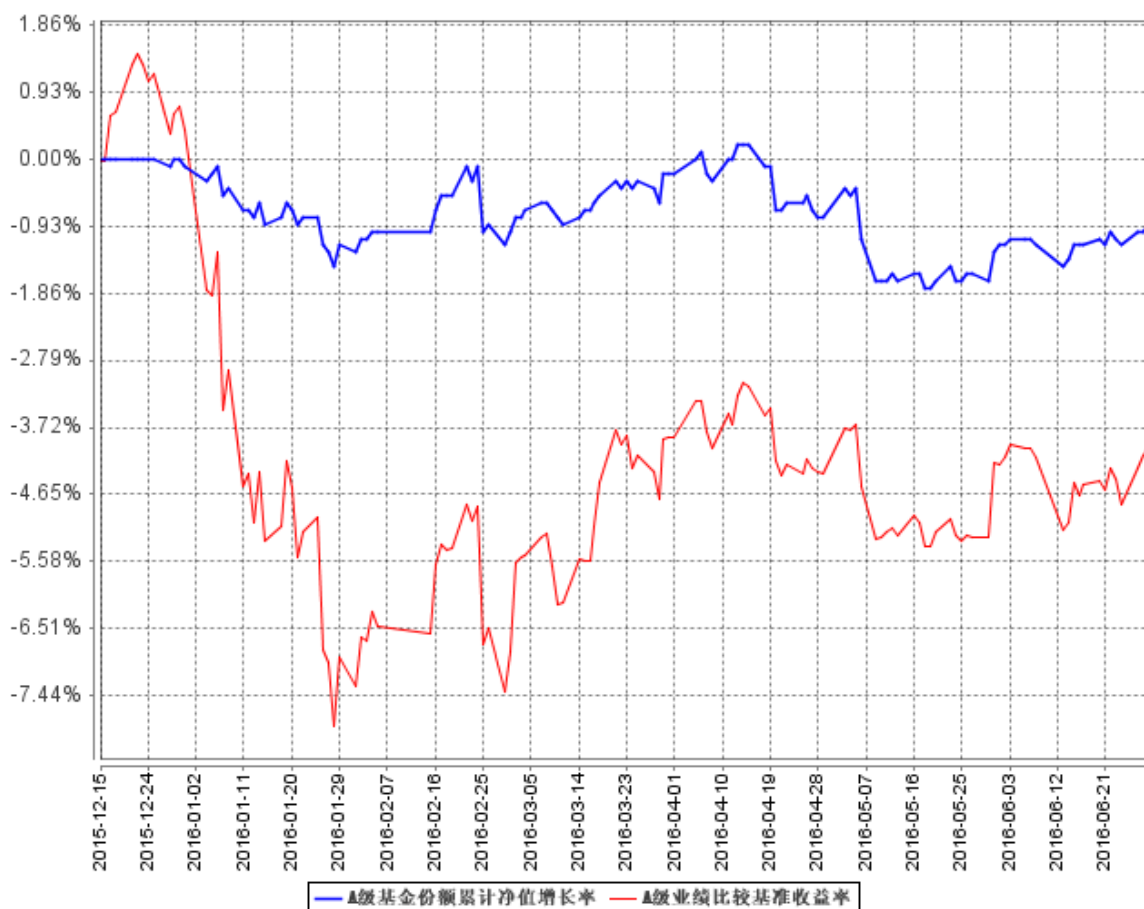
过去一个月	0.41%	0.13%	0.27%	0.34%	0.14%	-0.21%
过去三个月	-0.70%	0.20%	-0.12%	0.35%	-0.58%	-0.15%
过去六个月	-0.80%	0.21%	-4.34%	0.61%	3.54%	-0.40%
自基金合同生效起至今	-0.90%	0.20%	-3.96%	0.59%	3.06%	-0.39%

工银新趋势灵活配置混合 C

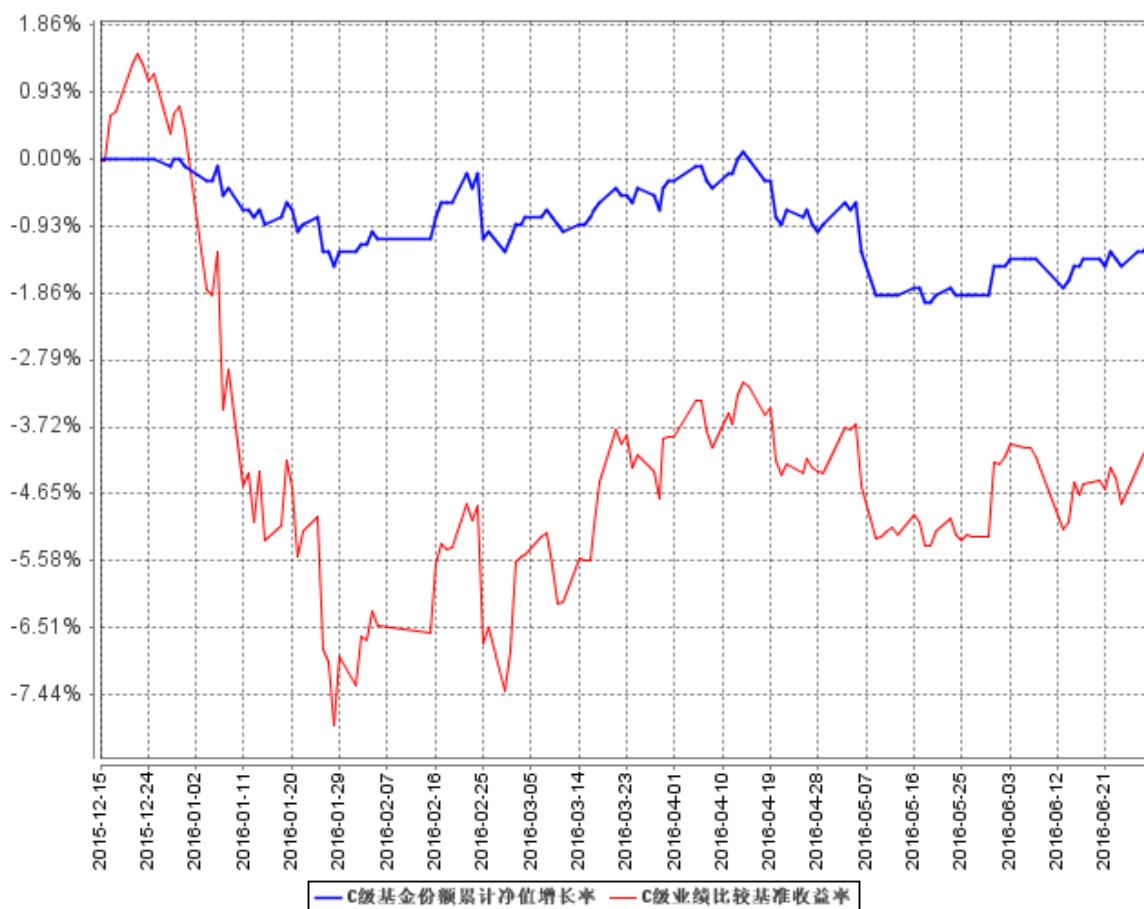
阶段	份额净值增长率①	份额净值增长率标准差②	业绩比较基准收益率③	业绩比较基准收益率标准差④	①-③	②-④
过去一个月	0.30%	0.14%	0.27%	0.34%	0.03%	-0.20%
过去三个月	-0.90%	0.19%	-0.12%	0.35%	-0.78%	-0.16%
过去六个月	-1.10%	0.20%	-4.34%	0.61%	3.24%	-0.41%
自基金合同生效起至今	-1.20%	0.19%	-3.96%	0.59%	2.76%	-0.40%

### 3.2.2 自基金合同生效以来基金份额累计净值增长率变动及其与同期业绩比较基准收益率变动的比较

A级基金份额累计净值增长率与同期业绩比较基准收益率的历史走势对比图



C级基金份额累计净值增长率与同期业绩比较基准收益率的历史走势对比图



注：1、本基金基金合同于 2015 年 12 月 15 日生效。截至报告期末，本基金基金合同生效不满一年。

2、按基金合同规定，本基金建仓期为 6 个月。建仓期满，本基金的各项投资比例符合基金合同关于投资范围及投资限制的规定：股票资产占基金资产的比例为 0% - 95%，每个交易日日终在扣除股指期货合约需缴纳的交易保证金后，应当保持不低于基金资产净值的 5% 的现金或到期日在一年以内的政府债券。

## § 4 管理人报告

### 4.1 基金管理人及基金经理情况

#### 4.1.1 基金管理人及其管理基金的经验

本基金管理人为工银瑞信基金管理有限公司，成立于 2005 年 6 月 21 日，是我国第一家由银行直接发起设立并控股的合资基金管理公司，注册资本为 2 亿元人民币，注册地在北京。公司目前拥有共同基金募集和管理资格、境外证券投资管理业务资格、企业年金基金投资管理人资格、特定客户资产管理业务资格、全国社保基金境内投资管理人资格。

截至 2016 年 6 月 30 日,公司旗下管理 83 只公募基金——工银瑞信核心价值混合型证券投资基金、工银瑞信货币市场基金、工银瑞信精选平衡混合型证券投资基金、工银瑞信稳健成长混合型证券投资基金、工银瑞信增强收益债券型证券投资基金、工银瑞信红利混合型证券投资基金、工银瑞信中国机会全球配置股票证券投资基金、工银瑞信信用添利债券型证券投资基金、工银瑞信大盘蓝筹混合型证券投资基金、工银瑞信沪深 300 指数证券投资基金、上证中央企业 50 交易型开放式指数证券投资基金、工银瑞信中小盘成长混合型证券投资基金、工银瑞信全球精选股票型证券投资基金、工银瑞信双利债券型证券投资基金、深证红利交易型开放式指数证券投资基金、工银瑞信深证红利 ETF 联接基金、工银瑞信四季收益债券型证券投资基金、工银瑞信消费服务行业混合型证券投资基金、工银瑞信添颐债券型证券投资基金、工银瑞信主题策略混合型证券投资基金、工银瑞信保本混合型证券投资基金、工银瑞信睿智中证 500 指数分级证券投资基金、工银瑞信基本面量化策略混合型证券投资基金、工银瑞信纯债定期开放债券型证券投资基金、工银瑞信 7 天理财债券型证券投资基金、工银瑞信睿智深证 100 指数分级证券投资基金、工银瑞信 14 天理财债券型发起式证券投资基金、工银瑞信信用纯债债券型证券投资基金、工银瑞信 60 天理财债券型证券投资基金、工银瑞信优质精选混合型证券投资基金、工银瑞信增利债券型证券投资基金、工银瑞信产业债债券型证券投资基金、工银瑞信信用纯债一年定期开放债券型证券投资基金、工银瑞信信用纯债两年定期开放债券型证券投资基金、工银瑞信标普全球自然资源指数证券投资基金、工银瑞信保本 3 号混合型证券投资基金、工银瑞信月月薪定期支付债券型证券投资基金、工银瑞信金融地产行业混合型证券投资基金、工银瑞信双债增强债券型证券投资基金、工银瑞信添福债券型证券投资基金、工银瑞信信息产业混合型证券投资基金、工银瑞信薪金货币市场基金、工银瑞信纯债债券型证券投资基金、工银瑞信绝对收益策略混合型发起式证券投资基金、工银瑞信目标收益一年定期开放债券型投资基金、工银瑞信新财富灵活配置混合型证券投资基金、工银瑞信现金快线货币市场基金、工银瑞信添益快线货币市场基金、工银瑞信高端制造行业股票型证券投资基金、工银瑞信研究精选股票型证券投资基金、工银瑞信医疗保健行业股票型证券投资基金、工银瑞信创新动力股票型证券投资基金、工银瑞信国企改革主题股票型证券投资基金、工银瑞信战略转型主题股票型证券投资基金、工银瑞信新金融股票型证券投资基金、工银瑞信美丽城镇主题股票型证券投资基金、工银瑞信总回报灵活配置混合型证券投资基金、工银瑞信新材料新能源行业股票型证券投资基金、工银瑞信养老产业股票型证券投资基金、工银瑞信丰盈回报灵活配置混合型证券投资基金、工银瑞信中证传媒指数分级证券投资基金、工银瑞信农业产业股票型证券投资基金、工银瑞信生态环境行业股票型证券投资基金、工银瑞信互联网加股票型证券投资基金、工银瑞信财富快线货币市场基金、工银瑞信聚焦 30 股票型证券投资基金、工银瑞信中证新能源指

数分级证券投资基金、工银瑞信中证环保产业指数分级证券投资基金、工银瑞信中证高铁产业指数分级证券投资基金、工银瑞信新蓝筹股票型证券投资基金、工银瑞信丰收回报灵活配置混合型证券投资基金、工银瑞信中高等级信用债债券型证券投资基金、工银瑞信新趋势灵活配置混合型证券投资基金、工银瑞信文体产业股票型证券投资基金、工银瑞信物流产业股票型证券投资基金、工银瑞信前沿医疗股票型证券投资基金、工银瑞信国家战略主题股票型证券投资基金、工银瑞信香港中小盘股票型证券投资基金、工银瑞信沪港深股票型证券投资基金、工银瑞信瑞丰纯债半年定期开放债券型证券投资基金、工银瑞信泰享三年理财债券型证券投资基金、工银瑞信安盈货币市场基金、工银瑞信恒享纯债债券型证券投资基金，证券投资基金管理规模逾 4800 亿元人民币。

#### 4.1.2 基金经理（或基金经理小组）及基金经理助理简介

姓名	职务	任本基金的基金经理（助理）期限		证券从业年限	说明
		任职日期	离任日期		
游凇峰	本基金的基金经理	2015 年 12 月 15 日	-	20	先后在 Merrill Lynch Investment Managers 担任美林集中基金和美林保本基金基金经理，Fore Research & Management 担任 Fore Equity Market Neutral 组合基金经理，Jasper Asset Management 担任 Jasper Gemini Fund 基金经理；2009 年加入工银瑞信基金管理有限公司，现任基金经理；2009 年 12 月 25 日至今，担任工银瑞信中国机会全球配置股票型证券投资基金的基金经理；2010 年 5 月 25 日至今，担任工银瑞信全球精选股票型证券投资基金的基金经理；2012 年 4 月 26 日至今担任工银瑞信基本面量化策略混合型证券投资基金基金经理；2014 年 6 月 26 日至今，担任工银瑞信绝对收益混合型基金基金经理；2015 年 12 月 15 日至今，担任工银瑞信新趋势灵活配置混合型基金基金经理；



					2016 年 3 月 9 日至今，担任工银瑞信香港中小盘股票型基金基金经理。
何肖颖	权益投资部联席总监，本基金的基金经理	2015 年 12 月 29 日	-	18	曾任博时基金基金裕阳的基金经理助理、基金裕华的基金经理、博时新兴成长股票型基金的基金经理；2004 年 5 月至 2005 年 1 月担任社保基金管理小组基金经理助理；2008 年加入工银瑞信，现任权益投资部联席总监，2014 年 3 月 6 日至今，担任工银瑞信核心价值混合型证券投资基金基金经理；2015 年 1 月 27 日至今，担任工银国企改革主题股票型基金基金经理；2015 年 6 月 2 日至今，担任工银瑞信生态环境行业股票型基金基金经理；2015 年 12 月 29 日至今，担任工银瑞信新趋势灵活配置混合型基金经理。

注：1、任职日期说明：

1) 游凇峰的任职日期为基金合同生效的日期

2) 何肖颖的任职日期为公司执委会决议正式生效日期

2、离任日期说明：无

3、说明证券从业年限的计算标准：证券从业的含义遵从行业协会《证券业从业人员资格管理办法》的相关规定等

4、本基金无基金经理助理

#### 4.2 管理人对报告期内本基金运作合规守信情况的说明

本报告期内，本基金管理人严格按照《证券投资基金法》等有关法律法规及基金合同、招募说明书等有关基金法律文件的规定，依照诚实信用、勤勉尽责的原则管理和运用基金资产，在控制风险的基础上，为基金份额持有人谋求最大利益，无损害基金份额持有人利益的行为。

### 4.3 管理人对报告期内公平交易情况的专项说明

#### 4.3.1 公平交易制度的执行情况

为了公平对待各类投资人，保护各类投资人利益，避免出现不正当关联交易、利益输送等违法违规行为，公司根据《证券投资基金法》、《基金管理公司特定客户资产管理业务试点办法》、《证券投资基金管理公司公平交易制度指导意见》等法律法规和公司内部规章，拟定了《公平交易管理办法》、《异常交易管理办法》，对公司管理的各类资产的公平对待做了明确具体的规定，并规定对买卖股票、债券时候的价格和市场价格差距较大，可能存在操纵股价、利益输送等违法违规情况进行监控。本报告期，按照时间优先、价格优先的原则，本公司对满足限价条件且对同一证券有相同交易需求的基金等投资组合，均采用了系统中的公平交易模块进行操作，实现了公平交易；且本基金及本基金与本基金管理人管理的其他投资组合之间未发生法律法规禁止的反向交易及交叉交易。

#### 4.3.2 异常交易行为的专项说明

本基金本报告期内未出现异常交易的情况。本报告期内，本公司所有投资组合参与的交易所公开竞价同日反向交易成交较少的单边交易量超过该证券当日成交量的 5% 的情况有 9 次。投资组合经理因投资组合的投资策略而发生同日反向交易，未导致不公平交易和利益输送。

### 4.4 管理人对报告期内基金的投资策略和业绩表现的说明

#### 4.4.1 报告期内基金投资策略和运作分析

今年上半年的经济增长总体来说较为平稳。虽然民间投资大幅下行做出了较大的负贡献，但是在地产和基建投资的拉动下，同时叠加二季度出口的回暖，总需求总体上来说在上半年还是比较平稳的。

通胀方面，CPI 受蔬菜价格大幅波动的影响在上半年呈现先升后降的走势，而 PPI 在大宗商品价格回暖的拉动下，在今年上半年逐月走高。

流动性，尤其是市场的流动性预期，在今年上半年的波动较大，这也是导致市场上半年大幅波动的主要原因。一方面是年初的人民币持续贬值使得市场对于宽松政策的预期大大降低；另一方面一季度的天量信贷又让市场憧憬再回 2009 年。进入二季度后，美联储关于加息的表述越来越鸽派，突发而至的英国脱欧也让国内降准的呼声越来越高。今年上半年市场的成交金额相比去年同期大幅萎缩，流动性脱虚入实的迹象比较明显。

本组合年初以来对于后市一直较为谨慎，因此股票仓位一直维持在较低水平，同时在个股选择上，在一季度坚持配置那些估值低、分红高的大盘蓝筹股，随着市场逐步企稳，逐渐开始加大

对于估值合理且业绩稳定的低估值成长股的配置。这也保证了投资组合在今年市场跌幅较大的情况下净值依然维持相对稳定。

#### 4.4.2 报告期内基金的业绩表现

报告期内，工银新趋势灵活配置 A 份额净值增长率为-0.80%，工银新趋势灵活配置 C 份额净值增长率为-1.10%，业绩比较基准收益率为-4.34%。

#### 4.5 管理人对宏观经济、证券市场及行业走势的简要展望

政策和资金长期以来都是影响 A 股市场波动的核心因素，比如 2015 年 A 股的大牛市，改革+转型预期、货币政策宽松和金融加杠杆是驱动牛市的核​​心力量。然而自去年 4 季度以来，一些因素正在或是已经发生了变化使得市场环境也在渐渐发生转变。一方面，目前有迹象表明宏观流动性已经开始逆转，在人民币汇率贬值压力、货币宽而信用紧、金融去杠杆压力的背景下，流动性最为宽松的阶段在 2015 年已经结束，今年一季度在实体经济需求尚未明显复苏的背景下，商品价格的暴涨值得警惕，再加大流动性的注入力度恐怕只能带来资产泡沫和通胀预期了；另一方面对于资本市场的监管也将更加严格，以防范金融风险的进一步累积，引导资金“脱虚入实”将是政策的主要方向。在此背景下，当前市场仍难以具备趋势性上涨的逻辑和理由。但是，同时也需要看到一些因素也正在向着有利的方向转变，如经济短期企稳，上市公司中报的整体业绩有望继续改善；供给侧改革进程开始加快；制度建设（如上市公司停复牌和退市制度等）以及政策红利（如深港通等）持续推进，有助于修复市场风险偏好；G20 会议前人民币汇率有望得到较强支撑等，这也将形成市场强大的托底力量。

我们认为市场短期仍将在一个上有顶下有底的区间内维持震荡，需要经历一段时间的休养生息才能重拾升势，在这个过程中，市场风格将会呈现以下特征：首先，在监管层对上市公司跨界并购监管趋严的背景下，通过讲外延故事的公司估值趋于向所在行业的平均水平收敛。其次，那些仅仅估值低但没有业绩的一些传统板块受制于经济低迷带来盈利下行的影响，防御性未必显著，可能出现越跌估值越贵的情况，盈利能力和内生增长在未来将是保障估值最好的方法。最后，目前市场整体的估值水平并不算便宜，在估值趋于收缩的背景下，只有那些估值处于合理水平，并且要么有盈利增长要么有分红的公司才能取得稳定的投资回报。我们未来也将根据上面所提到的几点变化来对组合结构进行调整。

#### 4.6 管理人对报告期内基金估值程序等事项的说明

4.6.1 参与估值流程各方及人员（或小组）的职责分工、专业胜任能力和相关工作经历

4.6.1.1 职责分工

(1) 参与估值小组成员为 4 人，分别是公司运作部负责人、研究部负责人、风险管理部负责人、法律合规部负责人，组长由运作部负责人担任。

(2) 各部门负责人也可推荐代表各部门参与估值小组的成员，如需更换，由相应部门负责人提出。小组成员需经运作部主管副总批准同意。

#### 4.6.1.2 专业胜任能力及相关工作经历

小组由具有多年从事估值运作、证券行业研究、风险管理及熟悉业内法律法规的专家型人员组成。

#### 4.6.2 基金经理参与或决定估值的程度

本公司基金经理参与讨论估值原则及方法，但不参与最终估值决策。

#### 4.6.3 参与估值流程各方之间存在的任何重大利益冲突

参与估值流程各方之间不存在任何重大利益冲突。

#### 4.6.4 已签约的与估值相关的任何定价服务的性质与程度

尚无已签约的任何定价服务。本基金所采用的估值流程及估值结果均已经过会计师事务所鉴证，并经托管银行复核确认。

### 4.7 管理人对报告期内基金利润分配情况的说明

本报告期内，本基金未实施利润分配，符合相关法规及基金合同的规定。

### 4.8 报告期内管理人对本基金持有人数或基金资产净值预警情形的说明

本基金在报告期内没有触及 2014 年 8 月 8 日生效的《公开募集证券投资基金运作管理办法》第四十一条规定的条件。

## § 5 托管人报告

### 5.1 报告期内本基金托管人遵规守信情况声明

报告期内，本托管人严格遵守《中华人民共和国证券投资基金法》及其他有关法律法规、基金合同和托管协议的规定，诚信、尽责地履行了基金托管人义务，不存在损害本基金份额持有人利益的行为。

### 5.2 托管人对报告期内本基金投资运作遵规守信、净值计算、利润分配等情况的说明

报告期内，本托管人根据国家有关法律法规、基金合同和托管协议的规定，对基金管理人在本基金的投资运作、基金资产净值的计算、基金收益的计算、基金费用开支等方面进行了必要的监督、复核和审查，未发现其存在任何损害本基金份额持有人利益的行为。

### 5.3 托管人对本半年度报告中财务信息等内容的真实、准确和完整发表意见

本托管人认真复核了本半年度报告中的财务指标、净值表现、收益分配情况、财务会计报告、投资组合报告等内容，认为其真实、准确和完整，不存在虚假记载、误导性陈述或者重大遗漏。

## § 6 半年度财务会计报告（未经审计）

### 6.1 资产负债表

会计主体：工银瑞信新趋势灵活配置混合型证券投资基金

报告截止日：2016 年 6 月 30 日

单位：人民币元

资产	附注号	本期末 2016 年 6 月 30 日	上年度末 2015 年 12 月 31 日
<b>资产：</b>			
银行存款		707,311,888.92	1,950,577,709.51
结算备付金		40,931,122.17	-
存出保证金		467,406.39	-
交易性金融资产		324,226,306.90	57,003,831.44
其中：股票投资		214,292,306.90	57,003,831.44
基金投资		-	-
债券投资		109,934,000.00	-
资产支持证券投资		-	-
贵金属投资		-	-
衍生金融资产		-	-
买入返售金融资产		1,116,400,000.00	191,000,000.00
应收证券清算款		256,411.43	36,685.17
应收利息		1,323,396.18	1,717,799.29
应收股利		-	-
应收申购款		300.00	30,260.52
递延所得税资产		-	-
其他资产		-	-
资产总计		2,190,916,831.99	2,200,366,285.93
<b>负债和所有者权益</b>	<b>附注号</b>	<b>本期末 2016 年 6 月 30 日</b>	<b>上年度末 2015 年 12 月 31 日</b>
<b>负债：</b>			
短期借款		-	-
交易性金融负债		-	-
衍生金融负债		-	-
卖出回购金融资产款		-	-
应付证券清算款		6,176,739.81	-
应付赎回款		-	-
应付管理人报酬		1,782,869.94	624,893.66

应付托管费		445,717.48	156,223.41
应付销售服务费		135.66	59.40
应付交易费用		813,552.95	36,248.99
应交税费		-	-
应付利息		-	-
应付利润		-	-
递延所得税负债		-	-
其他负债		203,404.16	-
负债合计		9,422,420.00	817,425.46
<b>所有者权益：</b>			
实收基金		2,200,691,977.97	2,200,744,710.46
未分配利润		-19,197,565.98	-1,195,849.99
所有者权益合计		2,181,494,411.99	2,199,548,860.47
负债和所有者权益总计		2,190,916,831.99	2,200,366,285.93

注：1、本基金基金合同生效日为 2015 年 12 月 15 日。

2、报告截止日 2016 年 6 月 30 日，基金份额总额为 2,200,691,977.97 份，其中 A 类基金份额净值为人民币 0.991 元，份额总额为 2,200,410,436.55 份；B 类基金份额净值为人民币 0.988 元，份额总额为 281,541.42 份。

## 6.2 利润表

会计主体：工银瑞信新趋势灵活配置混合型证券投资基金

本报告期：2016 年 1 月 1 日至 2016 年 6 月 30 日

单位：人民币元

项目	附注号	本期 2016 年 1 月 1 日至 2016 年 6 月 30 日
<b>一、收入</b>		-2,796,026.62
1.利息收入		22,320,888.98
其中：存款利息收入		12,695,615.10
债券利息收入		855,000.15
资产支持证券利息收入		-
买入返售金融资产收入		8,770,273.73
其他利息收入		-
2.投资收益（损失以“-”填列）		-25,991,183.08
其中：股票投资收益		-31,276,605.47
基金投资收益		-
债券投资收益		2,022,952.93
资产支持证券投资收益		-
贵金属投资收益		-
衍生工具收益		-
股利收益		3,262,469.46

3.公允价值变动收益（损失以“-”号填列）		873,070.59
4.汇兑收益（损失以“-”号填列）		-
5.其他收入（损失以“-”号填列）		1,196.89
<b>减：二、费用</b>		15,205,537.47
1. 管理人报酬		10,853,971.79
2. 托管费		2,713,493.01
3. 销售服务费		870.18
4. 交易费用		1,426,708.13
5. 利息支出		-
其中：卖出回购金融资产支出		-
6. 其他费用		210,494.36
<b>三、利润总额（亏损总额以“-”号填列）</b>		-18,001,564.09
减：所得税费用		-
<b>四、净利润（净亏损以“-”号填列）</b>		-18,001,564.09

注：本基金基金合同生效日为 2015 年 12 月 15 日。

### 6.3 所有者权益（基金净值）变动表

会计主体：工银瑞信新趋势灵活配置混合型证券投资基金

本报告期：2016 年 1 月 1 日至 2016 年 6 月 30 日

单位：人民币元

项目	本期 2016 年 1 月 1 日至 2016 年 6 月 30 日		
	实收基金	未分配利润	所有者权益合计
一、期初所有者权益（基金净值）	2,200,744,710.46	-1,195,849.99	2,199,548,860.47
二、本期经营活动产生的基金净值变动数（本期利润）	-	-18,001,564.09	-18,001,564.09
三、本期基金份额交易产生的基金净值变动数（净值减少以“-”号填列）	-52,732.49	-151.90	-52,884.39
其中：1.基金申购款	475,865.21	-3,506.10	472,359.11
2. 基金赎回款	-528,597.70	3,354.20	-525,243.50
四、本期向基金份额持有人分配利润产生的基金净值变动（净值减少以“-”号填列）	-	-	-
五、期末所有者权益（基金净值）	2,200,691,977.97	-19,197,565.98	2,181,494,411.99

注：本基金基金合同生效日为 2015 年 12 月 15 日。

报表附注为财务报表的组成部分。

本报告 6.1 至 6.4 财务报表由下列负责人签署：

<u>郭特华</u>	<u>朱碧艳</u>	<u>朱辉毅</u>
基金管理人负责人	主管会计工作负责人	会计机构负责人

## 6.4 报表附注

### 6.4.1 基金基本情况

工银瑞信新趋势灵活配置混合型证券投资基金(以下简称“本基金”)经中国证券监督管理委员会(以下简称“中国证监会”)证监许可[2015]1495 号《关于准予工银瑞信新趋势灵活配置混合型证券投资基金注册的批复》核准，由工银瑞信基金管理有限公司依照《中华人民共和国证券投资基金法》和《工银瑞信新趋势灵活配置混合型证券投资基金基金合同》负责公开募集。本基金为契约型开放式，存续期限不定，首次设立募集不包括认购资金利息共募集 200,524,177.10 元，业经普华永道中天会计师事务所(特殊普通合伙)普华永道中天验字(2015)第 1299 号验资报告予以验证。经向中国证监会备案，《工银瑞信新趋势灵活配置混合型证券投资基金基金合同》于 2015 年 12 月 15 日正式生效，基金合同生效日的基金份额总额为 200,559,214.45 份基金份额，其中认购资金利息折合 35,037.35 份基金份额。本基金的基金管理人为工银瑞信基金管理有限公司，基金托管人为兴业银行股份有限公司(以下简称“兴业银行”)。

根据《工银瑞信新趋势灵活配置混合型证券投资基金基金合同》和《工银瑞信新趋势灵活配置混合型证券投资基金招募说明书》并报中国证监会备案，本基金根据认购/申购费用、赎回费用、销售服务费收取方式的不同，将基金份额分为不同的类别。在投资人认购/申购时收取认购/申购费用、赎回时收取赎回费用的，称为 A 类基金份额；在投资人认购/申购时不收取认购/申购费用、赎回时收取赎回费用，且从本类别基金资产中计提销售服务费的，称为 C 类基金份额。由于基金费用的不同，本基金 A 类基金份额和 C 类基金份额将分别计算基金份额净值，计算公式为计算日各类别基金资产净值除以计算日基金份额总数。投资人可自行选择认购/申购的基金份额类别，两类份额之间不能转换。

根据《中华人民共和国证券投资基金法》和《工银瑞信新趋势灵活配置混合型证券投资基金基金合同》的有关规定，本基金的投资范围为具有良好流动性的金融工具，包括国内依法发行上市交易的股票(包括中小板、创业板及其他中国证监会允许基金投资的股票)、权证、股指期货、债券(包括但不限于国债、地方政府债、金融债、企业债、公司债、次级债、可转换债券、可交换债券、分离交易可转债、央行票据、中期票据、短期融资券、超短期融资券等)、资产支持证券、



债券回购、银行存款以及现金，以及法律法规或中国证监会允许基金投资的其他金融工具(但须符合中国证监会的相关规定)。基金的投资组合比例为：股票资产占基金资产的比例为 0% - 95%，每个交易日日终在扣除股指期货合约需缴纳的交易保证金后，应当保持不低于基金资产净值的 5% 的现金或到期日在一年以内的政府债券。本基金的业绩比较基准为：30%×中证 800 指数收益率+70%×一年期人民币定期存款基准利率(税后)。

#### 6.4.2 会计报表的编制基础

本财务报表系按照财政部颁布的《企业会计准则—基本准则》以及其后颁布及修订的具体会计准则、应用指南、解释以及其他相关规定（以下统称“企业会计准则”）编制，同时，对于在具体会计核算和信息披露方面，也参考了中国证券投资基金业协会修订并发布的《证券投资基金会计核算业务指引》、中国证监会制定的《关于进一步规范证券投资基金估值业务的指导意见》、《关于证券投资基金执行〈企业会计准则〉估值业务及份额净值计价有关事项的通知》、《证券投资基金信息披露管理办法》、《证券投资基金信息披露内容与格式准则》第 3 号《半年度报告的内容与格式》、《证券投资基金信息披露编报规则》第 3 号《会计报表附注的编制及披露》、《证券投资基金信息披露 XBRL 模板第 3 号〈年度报告和半年度报告〉》及其他中国证监会颁布的相关规定。

本财务报表以本基金持续经营为基础列报。

#### 6.4.3 遵循企业会计准则及其他有关规定的声明

本财务报表符合企业会计准则的要求，真实、完整地反映了本基金于 2016 年 6 月 30 日的财务状况以及 2016 年上半年的经营成果和净值变动情况。

#### 6.4.4 重要会计政策和会计估计

本基金财务报表所载财务信息根据下列依照企业会计准则、《证券投资基金会计核算业务指引》和其他相关规定所厘定的主要会计政策和会计估计编制。

##### 6.4.4.1 会计年度

本基金会计年度采用公历年度，即每年 1 月 1 日起至 12 月 31 日止。

##### 6.4.4.2 记账本位币

本基金记账本位币和编制本财务报表所采用的货币均为人民币。除有特别说明外，均以人民币元为单位表示。

##### 6.4.4.3 金融资产和金融负债的分类

金融工具是指形成本基金的金融资产（或负债），并形成其他单位的金融负债（或资产）或权

益工具的合同。

#### (1) 金融资产分类

本基金的金融资产于初始确认时分为以下两类：以公允价值计量且其变动计入当期损益的金融资产、贷款和应收款项；

本基金目前持有的以公允价值计量且其变动计入当期损益的金融资产主要包括股票投资等；

#### (2) 金融负债分类

本基金的金融负债于初始确认时归类为以公允价值计量且其变动计入当期损益的金融负债和其他金融负债。本基金目前持有的金融负债划分为其他金融负债。

### 6.4.4.4 金融资产和金融负债的初始确认、后续计量和终止确认

本基金于成为金融工具合同的一方时确认一项金融资产或金融负债。

基金初始确认金融资产或金融负债，应当按照取得时的公允价值作为初始确认金额。划分为以公允价值计量且其变动计入当期损益的金融资产的股票投资、债券投资等，以及不作为有效套期工具的衍生金融工具，相关的交易费用在发生时计入当期损益。对于本基金的其他金融资产和其他金融负债，相关交易费用在发生时计入初始确认金额。

在持有以公允价值计量且其变动计入当期损益的金融资产期间取得的利息或现金股利，应当确认为当期收益。每日，本基金将以公允价值计量且其变动计入当期损益的金融资产或金融负债的公允价值变动计入当期损益。对于本基金的其他金融资产和其他金融负债，采用实际利率法，按摊余成本进行后续计量。

处置该金融资产或金融负债时，其公允价值与初始入账金额之间的差额应确认为投资收益，其中包括同时结转的公允价值变动收益。

当收取该金融资产现金流量的合同权利终止，或该金融资产已转移，且符合金融资产转移的终止确认条件的，金融资产将终止确认。

金融负债的现时义务全部或部分已经解除的，终止确认该金融负债或其一部分。

金融资产转移，是指本基金将金融资产让与或交付给该金融资产发行方以外的另一方（转入方）。本基金已将金融资产所有权上几乎所有的风险和报酬转移给转入方的，终止确认该金融资产；保留了金融资产所有权上几乎所有的风险和报酬的，不终止确认该金融资产。本基金既没有转移也没有保留金融资产所有权上几乎所有的风险和报酬的，分别下列情况处理：放弃了对该金融资产控制的，终止确认该金融资产；未放弃对该金融资产控制的，按照其继续涉入所转移金融资产的程度确认有关金融资产，并相应确认有关负债。

本基金主要金融工具的成本计价方法具体如下：

#### (1) 股票投资

买入股票于成交日确认为股票投资，股票投资成本按成交日应支付的全部价款扣除交易费用入账；

因股权分置改革而获得非流通股股东支付的现金对价，于股权分置改革方案实施后的股票复牌日，冲减股票投资成本；

卖出股票于成交日确认股票投资收益，出售股票的成本按移动加权平均法于成交日结转；

#### (2) 债券投资

买入债券于成交日确认为债券投资。债券投资成本，按成交日应支付的全部价款扣除交易费用入账。其中所包含的债券应收利息单独核算，不构成债券投资成本；

买入零息债券视同到期一次性还本付息的附息债券，根据其发行价、到期价和发行期限计算应收利息，按上述会计处理方法核算；

卖出债券于成交日确认债券投资收益，出售债券的成本按移动加权平均法于成交日结转；

#### (3) 权证投资

买入权证于成交日确认为权证投资。权证投资成本按成交日应支付的全部价款扣除交易费用后入账；

配股权证及由股权分置改革而被动获得的权证，在确认日记录所获分配的权证数量，该类权证初始成本为零；

卖出权证于成交日确认衍生工具投资收益，出售权证的成本按移动加权平均法于成交日结转；

#### (4) 分离交易可转债

申购新发行的分离交易可转债于确认日，按可分离权证公允价值占分离交易可转债全部公允价值的比例将购买分离交易可转债实际支付全部价款的一部分确认为权证投资成本，按实际支付的全部价款扣减可分离权证确定的成本确认债券成本；

上市后，上市流通的债券和权证分别按上述(2)、(3)中相关原则进行计算；

#### (5) 回购协议

基金持有的回购协议（封闭式回购）以成本列示，按实际利率（当实际利率与合同利率差异较小时，也可以用合同利率）在实际持有期间内逐日计提利息。

### 6.4.4.5 金融资产和金融负债的估值原则

公允价值，是指市场参与者在计量日发生的有序交易中，出售一项资产所能收到或者转移一项负债所需支付的价格。本基金以公允价值计量相关资产或负债，假定出售资产或者转移负债的有序交易在相关资产或负债的主要市场进行；不存在主要市场的，本基金假定该交易在相关资产

或负债的最有利市场进行。主要市场（或最有利市场）是本基金在计量日能够进入的交易市场。本基金采用市场参与者在对该资产或负债定价时为实现其经济利益最大化所使用的假设。

在财务报表中以公允价值计量或披露的资产和负债，根据对公允价值计量整体而言具有重要意义的最低层次输入值，确定所属的公允价值层次：第一层次输入值，在计量日能够取得的相同资产或负债在活跃市场上未经调整的报价；第二层次输入值，除第一层次输入值外相关资产或负债直接或间接可观察的输入值；第三层次输入值，相关资产或负债的不可观察输入值。

每个资产负债表日，本基金对在财务报表中确认的持续以公允价值计量的资产和负债进行重新评估，以确定是否在公允价值计量层次之间发生转换。

本基金持有的股票投资、债券投资和权证投资等投资按如下原则确定公允价值并进行估值：

(1) 存在活跃市场的金融工具，按照估值日能够取得的相同资产或负债在活跃市场上未经调整的市价作为公允价值；估值日无市价，但最近交易日后经济环境未发生重大变化且证券发行机构未发生影响证券价格的重大事件的，按最近交易市价确定公允价值；如估值日无市价，且最近交易日后经济环境发生了重大变化或证券发行机构发生了影响证券价格的重大事件，参考类似投资品种的现行市价及重大变化等因素，调整最近交易市价，确定公允价值；

(2) 不存在活跃市场的金融工具，采用市场参与者普遍认同，且被以往市场实际交易价格验证具有可靠性的估值技术，确定公允价值。本基金采用在当前情况下适用并且有足够可利用数据和其他信息支持的估值技术，优先使用相关可观察输入值，只有在可观察输入值无法取得或取得不切实可行的情况下，才使用不可观察输入值；

(3) 如有确凿证据表明按上述方法进行估值不能客观反映金融资产公允价值的，基金管理人可根据具体情况与基金托管人商定后，按最能反映公允价值的方法估值；

(4) 如有新增事项，按国家最新规定估值。

#### **6.4.4.6 金融资产和金融负债的抵销**

当本基金具有抵销已确认金融资产和金融负债的法定权利，且该种法定权利现在是可执行的，同时本基金计划以净额结算或同时变现该金融资产和清偿该金融负债时，金融资产和金融负债以相互抵销后的金额在资产负债表内列示。除此以外，金融资产和金融负债在资产负债表内分别列示，不予相互抵销。

#### **6.4.4.7 实收基金**

实收基金为对外发行的基金份额总额所对应的金额。由于申购和赎回引起的实收基金份额变动分别于基金申购确认日及基金赎回确认日确认。上述申购和赎回分别包括基金转换所引起的转

入基金的实收基金增加和转出基金的实收基金减少。

#### 6.4.4.8 损益平准金

损益平准金包括已实现损益平准金和未实现损益平准金。已实现损益平准金指在申购或赎回基金份额时，申购或赎回款项中包含的按累计未分配的已实现收益/（损失）占基金净值比例计算的金额。未实现损益平准金指在申购或赎回基金份额时，申购或赎回款项中包含的按累计未实现利得/（损失）占基金净值比例计算的金额。损益平准金于基金申购确认日或基金赎回确认日确认。

未实现损益平准金与已实现损益平准金均在“损益平准金”科目中核算，并于期末全额转入“未分配利润/（累计亏损）”。

#### 6.4.4.9 收入/（损失）的确认和计量

(1) 存款利息收入按存款的本金与适用的利率逐日计提的金额入账。若提前支取定期存款，按协议规定的利率及持有期重新计算存款利息收入，并根据提前支取所实际收到的利息收入与账面已确认的利息收入的差额确认利息损失，列入利息收入减项，存款利息收入以净额列示；

(2) 债券利息收入按债券票面价值与票面利率或内含票面利率计算的金额扣除应由债券发行企业代扣代缴的个人所得税后的净额确认，在债券实际持有期内逐日计提；

(3) 资产支持证券利息收入按证券票面价值与票面利率计算的金额，扣除应由资产支持证券发行企业代扣代缴的个人所得税后的净额确认，在证券实际持有期内逐日计提；

(4) 买入返售金融资产收入，按买入返售金融资产的成本及实际利率（当实际利率与合同利率差异较小时，也可以用合同利率），在回购期内逐日计提；

(5) 股票投资收益/（损失）于卖出股票成交日确认，并按卖出股票成交金额与其成本的差额入账；

(6) 债券投资收益/（损失）于成交日确认，并按成交总额与其成本、应收利息的差额入账；

(7) 衍生工具收益/（损失）于卖出权证成交日确认，并按卖出权证成交金额与其成本的差额入账；

(8) 股利收益于除息日确认，并按上市公司宣告的分红派息比例计算的金额扣除应由上市公司代扣代缴的个人所得税后的净额入账；

(9) 公允价值变动收益/（损失）系本基金持有的采用公允价值模式计量的交易性金融资产、交易性金融负债等公允价值变动形成的应计入当期损益的利得或损失；

(10) 其他收入在主要风险和报酬已经转移给对方，经济利益很可能流入且金额可以可靠计量的时候确认。

#### 6.4.4.10 费用的确认和计量

本基金的管理人报酬和托管费在费用涵盖期间按基金合同约定的费率和计算方法逐日确认。

其他金融负债在持有期间确认的利息支出按实际利率法计算，实际利率法与直线法差异较小的则按直线法计算。

#### 6.4.4.11 基金的收益分配政策

每一基金份额享有同等分配权。本基金收益以现金形式分配，但基金份额持有人可选择现金红利或将现金红利按分红除权日的基金份额净值自动转为基金份额进行再投资。若期末未分配利润中的未实现部分为正数，包括基金经营活动产生的未实现损益以及基金份额交易产生的未实现平准金等，则期末可供分配利润的金额为期末未分配利润中的已实现部分；若期末未分配利润的未实现部分为负数，则期末可供分配利润的金额为期末未分配利润，即已实现部分相抵未实现部分后的余额。

经宣告的拟分配基金收益于分红除权日从所有者权益转出。

#### 6.4.4.12 分部报告

本基金以内部组织结构、管理要求、内部报告制度为依据确定经营分部，以经营分部为基础确定报告分部并披露分部信息。经营分部是指本基金内同时满足下列条件的组成部分：（1）该组成部分能够在日常活动中产生收入、发生费用；（2）本基金的基金管理人能够定期评价该组成部分的经营成果，以决定向其配置资源、评价其业绩；（3）本基金能够取得该组成部分的财务状况、经营成果和现金流量等有关会计信息。如果两个或多个经营分部具有相似的经济特征，并且满足一定条件的，则合并为一个经营分部。

本基金目前以一个单一的经营分部运作，不需要披露分部信息。

#### 6.4.4.13 其他重要的会计政策和会计估计

根据本基金的估值原则和中国证监会允许的基金行业估值实务操作，本基金确定以下类别股票投资和债券投资的公允价值时采用的估值方法及其关键假设如下：

(a) 对于证券交易所上市的股票和债券，若出现重大事项停牌或交易不活跃(包括涨跌停时的交易不活跃)等情况，本基金根据中国证监会公告[2008]38号《关于进一步规范证券投资基金估值业务的指导意见》，根据具体情况采用《关于发布中基协(AMAC)基金行业股票估值指数的通知》提供的指数收益法、市盈率法、现金流量折现法等估值技术进行估值。

(b) 在银行间同业市场交易的债券品种，根据中国证监会证监会计字[2007]21号《关于证券投资基金执行〈企业会计准则〉估值业务及份额净值计价有关事项的通知》采用估值技术确定公允

价值。本基金持有的银行间同业市场债券按现金流量折现法估值，具体估值模型、参数及结果由中央国债登记结算有限责任公司独立提供。

(c) 对于在证券交易所上市或挂牌转让的固定收益品种(可转换债券、资产支持证券和私募债券除外)，按照中证指数有限公司根据《中国证券投资基金业协会估值核算工作小组关于 2015 年 1 季度固定收益品种的估值处理标准》所独立提供的债券估值结果确定公允价值。

## 6.4.5 会计政策和会计估计变更以及差错更正的说明

### 6.4.5.1 会计政策变更的说明

本基金本报告期无需要说明的会计政策变更。

### 6.4.5.2 会计估计变更的说明

本基金本报告期无需要说明的会计估计变更。

### 6.4.5.3 差错更正的说明

本基金本报告期无需要说明的差错更正事项。

## 6.4.6 税项

根据财政部、国家税务总局财税[1998]55 号《关于证券投资基金税收问题的通知》[适用于 CEF]/财税[2002]128 号《关于开放式证券投资基金有关税收问题的通知》[适用于 OEF]、财税[2004]78 号《财政部、国家税务总局关于证券投资基金税收政策的通知》、财税[2008]1 号《关于企业所得税若干优惠政策的通知》、财税[2012]85 号《关于实施上市公司股息红利差别化个人所得税政策有关问题的通知》、财税[2015]101 号《关于上市公司股息红利差别化个人所得税政策有关问题的通知》、财税[2016]36 号《关于全面推开营业税改征增值税试点的通知》、财税[2016]46 号《关于进一步明确全面推开营改增试点金融业有关政策的通知》、财税[2016]70 号《关于金融机构同业往来等增值税补充政策的通知》及其他相关财税法规和实务操作，主要税项列示如下：

(1) 于 2016 年 5 月 1 日前，以发行基金方式募集资金不属于营业税征收范围，不征收营业税。管理人运用基金买卖股票、债券的差价收入免征营业税。自 2016 年 5 月 1 日起，金融业由缴纳营业税改为缴纳增值税。对证券投资基金管理人运用基金买卖股票、债券的转让收入免征增值税，对金融同业往来利息收入亦免征增值税。

(2) 对基金从证券市场中取得的收入，包括买卖股票、债券的差价收入，股权的股息、红利收入，债券的利息收入及其他收入，暂不征收企业所得税。

(3) 对基金取得的企业债券利息收入，应由发行债券的企业在向基金支付利息时代扣代缴 20% 的个人所得税。对基金从上市公司取得的股息红利所得，持股期限在 1 个月以内(含 1 个月)

的，其股息红利所得全额计入应纳税所得额；持股期限在 1 个月以上至 1 年(含 1 年)的，暂减按 50%计入应纳税所得额；持股期限超过 1 年的，于 2015 年 9 月 8 日前暂减按 25%计入应纳税所得额，自 2015 年 9 月 8 日起，暂免征收个人所得税。对基金持有的上市公司限售股，解禁后取得的股息、红利收入，按照上述规定计算纳税，持股时间自解禁日起计算；解禁前取得的股息、红利收入继续暂减按 50%计入应纳税所得额。上述所得统一适用 20%的税率计征个人所得税。

(4) 基金卖出股票按 0.1%的税率缴纳股票交易印花税，买入股票不征收股票交易印花税。

## 6.4.7 关联方关系

### 6.4.7.1 本报告期存在控制关系或其他重大利害关系的关联方发生变化的情况

本报告期，与本基金存在控制关系或其他重大利害关系的关联方未发生变化。

### 6.4.7.2 本报告期与基金发生关联交易的各关联方

关联方名称	与本基金的关系
工银瑞信基金管理有限公司	基金管理人、基金注册登记机构、基金销售机构
兴业银行股份有限公司	基金托管人、基金销售机构
中国工商银行股份有限公司	基金管理人股东

注：1、本报告期本基金关联方未发生变化。

2、以下关联交易均在正常业务范围内按一般商业条款订立。

## 6.4.8 本报告期及上年度可比期间的关联方交易

### 6.4.8.1 通过关联方交易单元进行的交易

本基金本报告期末通过关联方交易单元进行交易。

### 6.4.8.2 关联方报酬

#### 6.4.8.2.1 基金管理费

单位：人民币元

项目	本期 2016 年 1 月 1 日至 2016 年 6 月 30 日
当期发生的基金应支付的管理费	10,853,971.79
其中：支付销售机构的客户维护费	288.71

注：本基金的管理费按前一日基金资产净值的 1.0%年费率计提。

管理费的计算方法如下： $H = E \times 1.0\% \div \text{当年天数}$

H 为每日应计提的基金管理费

E 为前一日的基金资产净值

基金管理费每日计提，逐日累计至每月月末，按月支付。



**6.4.8.2.2 基金托管费**

单位：人民币元

项目	本期
	2016 年 1 月 1 日至 2016 年 6 月 30 日
当期发生的基金应支付的托管费	2,713,493.01

注：本基金的托管费按前一日基金资产净值的 0.25% 的年费率计提。

托管费的计算方法如下： $H = E \times 0.25\% \div \text{当年天数}$

H 为每日应计提的基金托管费

E 为前一日的基金资产净值

基金托管费每日计提，逐日累计至每月月末，按月支付。

**6.4.8.2.3 销售服务费**

单位：人民币元

获得销售服务费的各关联方名称	本期		
	2016 年 1 月 1 日至 2016 年 6 月 30 日		
	当期发生的基金应支付的销售服务费		
	工银新趋势灵活配置混合 A	工银新趋势灵活配置混合 C	合计
工银瑞信基金管理有限公司	-	666.35	666.35
兴业银行股份有限公司	-	203.83	203.83
合计	-	870.18	870.18

注：本基金 A 类基金份额不收取销售服务费，C 类基金份额的销售服务费按前一日 C 类基金份额的基金资产净值的 0.6% 的年费率计提。C 类基金份额的销售服务费的计算方法如下：

$H = E \times 0.6\% \div \text{当年天数}$

H 为 C 类基金份额每日应计提的销售服务费

E 为 C 类基金份额前一日的基金资产净值

C 类基金份额销售服务费每日计提，逐日累计至每月月末，按月支付。

**6.4.8.3 与关联方进行银行间同业市场的债券(含回购)交易**

本基金本报告期末与关联方进行银行间同业市场的债券(含回购)交易。

**6.4.8.4 各关联方投资本基金的情况****6.4.8.4.1 报告期内基金管理人运用固有资金投资本基金的情况**

本基金的管理人在本报告期内均未运用固有资金投资本基金。

**6.4.8.4.2 报告期末除基金管理人之外的其他关联方投资本基金的情况**

本基金除基金管理人之外的其他关联方在本报告期末与上年度末均未持有本基金。

**6.4.8.5 由关联方保管的银行存款余额及当期产生的利息收入**

单位：人民币元

关联方名称	本期 2016年1月1日至2016年6月30日	
	期末余额	当期利息收入
兴业银行股份有限公司	7,311,888.92	1,924,187.10

注：1、本报告期末余额为活期存款，利息收入（本期）包括活期存款利息收入和定期存款利息收入；

2、本基金的银行存款由基金托管人兴业银行股份有限公司保管，按银行同业利率计息。

**6.4.8.6 本基金在承销期内参与关联方承销证券的情况**

本基金在本报告期内未在承销期内参与关联方承销证券。

**6.4.8.7 其他关联交易事项的说明**

本基金本报告期无须作说明的其他关联交易事项。

**6.4.9 期末（2016年6月30日）本基金持有的流通受限证券****6.4.9.1 因认购新发/增发证券而于期末持有的流通受限证券**

金额单位：人民币元

6.4.9.1.1 受限证券类别：股票										
证券代码	证券名称	成功认购日	可流通日	流通受限类型	认购价格	期末估值单价	数量（单位：股）	期末成本总额	期末估值总额	备注
600741	华域汽车	2016年1月19日	2017年1月20日	非公开发行流通受限	15.75	14.01	692,920	10,913,490.00	9,707,809.20	-
002805	丰元股份	2016年6月30日	2016年7月7日	新股未上市	5.80	5.80	500	2,900.00	2,900.00	-

**6.4.9.2 期末持有的暂时停牌等流通受限股票**

金额单位：人民币元

股票代码	股票名称	停牌日期	停牌原因	期末估值单价	复牌日期	复牌开盘单价	数量（股）	期末成本总额	期末估值总额	备注
000975	银泰资源	2016年4月19日	重大事项	15.00	-	-	734,000	11,039,250.00	11,010,000.00	-
000651	格力电器	2016年2月	重大事项	22.07	-	-	255,200	5,412,198.00	5,632,264.00	指数法估值

		22 日								
002630	华西能源	2016 年 4 月 25 日	重大事项	11.06	-	-	97,400	1,290,519.32	1,077,244.00	-
600843	上工申贝	2016 年 2 月 18 日	重大事项	13.71	2016 年 7 月 26 日	15.08	63,600	905,681.00	871,956.00	-
601611	中国核建	2016 年 6 月 30 日	临时停牌	20.92	2016 年 7 月 1 日	23.01	37,059	128,594.73	775,274.28	-

注：本基金因重大事项停牌的股票中包含按指数收益法确定公允价值的长期停牌股票，该类股票估值采用中国证券业协会基金估值小组提供的估值方法，并于 2016 年 6 月 30 日对资产净值和本期净利润的影响均为人民币 727,320.00 元。

### 6.4.9.3 期末债券正回购交易中作为抵押的债券

#### 6.4.9.3.1 银行间市场债券正回购

本基金本报告期末未持有银行间市场债券正回购交易中作为抵押的债券。

#### 6.4.9.3.2 交易所市场债券正回购

本基金本报告期末未持有交易所市场债券正回购交易中作为抵押的债券。

### 6.4.10 有助于理解和分析会计报表需要说明的其他事项

截至资产负债表日，本基金无需要说明的其他重要事项。

## § 7 投资组合报告

### 7.1 期末基金资产组合情况

金额单位：人民币元

序号	项目	金额	占基金总资产的比例 (%)
1	权益投资	214,292,306.90	9.78
	其中：股票	214,292,306.90	9.78
2	固定收益投资	109,934,000.00	5.02
	其中：债券	109,934,000.00	5.02
	资产支持证券	-	-
3	贵金属投资	-	-
4	金融衍生品投资	-	-
5	买入返售金融资产	1,116,400,000.00	50.96

	其中：买断式回购的买入返售金融资产	-	-
6	银行存款和结算备付金合计	748,243,011.09	34.15
7	其他各项资产	2,047,514.00	0.09
8	合计	2,190,916,831.99	100.00

注：由于四舍五入的原因金额占基金总资产的比例分项之和与合计可能有尾差。

## 7.2 期末按行业分类的股票投资组合

### 7.2.1 报告期末按行业分类的境内股票投资组合

金额单位：人民币元

代码	行业类别	公允价值（元）	占基金资产净值比例（%）
A	农、林、牧、渔业	2,664,417.60	0.12
B	采矿业	12,677,683.00	0.58
C	制造业	95,515,756.84	4.38
D	电力、热力、燃气及水生产和供应业	3,783,434.00	0.17
E	建筑业	6,463,750.28	0.30
F	批发和零售业	8,968,849.00	0.41
G	交通运输、仓储和邮政业	3,558,129.00	0.16
H	住宿和餐饮业	-	-
I	信息传输、软件和信息技术服务业	5,474,956.00	0.25
J	金融业	48,578,343.18	2.23
K	房地产业	8,465,506.00	0.39
L	租赁和商务服务业	1,984,752.00	0.09
M	科学研究和技术服务业	-	-
N	水利、环境和公共设施管理业	1,566,729.00	0.07
O	居民服务、修理和其他服务业	-	-
P	教育	-	-
Q	卫生和社会工作	-	-
R	文化、体育和娱乐业	12,655,561.00	0.58
S	综合	1,934,440.00	0.09
	合计	214,292,306.90	9.82

注：由于四舍五入的原因公允价值占基金资产净值的比例分项之和与合计可能有尾差。

### 7.2.2 报告期末按行业分类的沪港通投资股票投资组合

无。

### 7.3 期末按公允价值占基金资产净值比例大小排序的前十名股票投资明细

金额单位：人民币元

序号	股票代码	股票名称	数量（股）	公允价值	占基金资产净值比例（%）
1	601939	建设银行	2,791,537	13,259,800.75	0.61
2	600409	三友化工	1,939,525	13,072,398.50	0.60
3	600000	浦发银行	757,759	11,798,307.63	0.54
4	601098	中南传媒	645,400	11,688,194.00	0.54
5	000975	银泰资源	734,000	11,010,000.00	0.50
6	600741	华域汽车	692,920	9,707,809.20	0.45
7	000333	美的集团	364,700	8,650,684.00	0.40
8	601318	中国平安	256,000	8,202,240.00	0.38
9	000651	格力电器	255,200	5,632,264.00	0.26
10	601668	中国建筑	705,100	3,751,132.00	0.17

注：投资者欲了解本报告期末基金投资的所有股票明细，应阅读登载于公司网站的半年度报告正文。

### 7.4 报告期内股票投资组合的重大变动

#### 7.4.1 累计买入金额超出期初基金资产净值 2%或前 20 名的股票明细

金额单位：人民币元

序号	股票代码	股票名称	本期累计买入金额	占期初基金资产净值比例（%）
1	601898	中煤能源	44,077,545.37	2.00
2	000001	平安银行	25,683,607.56	1.17
3	000776	广发证券	24,745,792.50	1.13
4	600068	葛洲坝	24,146,237.77	1.10
5	601788	光大证券	23,775,737.82	1.08
6	601098	中南传媒	23,491,179.39	1.07
7	000939	凯迪生态	23,287,633.21	1.06
8	600409	三友化工	23,282,777.89	1.06
9	000860	顺鑫农业	23,111,968.44	1.05
10	600348	阳泉煤业	21,991,487.97	1.00
11	601088	中国神华	21,976,643.10	1.00
12	600038	中直股份	21,933,328.16	1.00
13	603766	隆鑫通用	21,933,281.87	1.00
14	600155	宝硕股份	16,004,222.80	0.73

15	601939	建设银行	13,478,809.78	0.61
16	601186	中国铁建	12,939,269.62	0.59
17	600352	浙江龙盛	12,891,284.81	0.59
18	601992	金隅股份	12,421,844.76	0.56
19	002501	利源精制	12,280,315.01	0.56
20	600880	博瑞传播	11,041,053.00	0.50

注：1、买入包括基金二级市场上主动的买入、新股、配股、债转股、换股及行权等获得的股票；

2、买入金额按买入成交金额（成交单价乘以成交数量）填列，不考虑相关交易费用。

#### 7.4.2 累计卖出金额超出期初基金资产净值 2%或前 20 名的股票明细

金额单位：人民币元

序号	股票代码	股票名称	本期累计卖出金额	占期初基金资产净值比例（%）
1	601898	中煤能源	38,336,656.70	1.74
2	601788	光大证券	24,393,828.56	1.11
3	600068	葛洲坝	24,205,103.57	1.10
4	000860	顺鑫农业	23,861,921.67	1.08
5	000776	广发证券	22,506,889.90	1.02
6	000001	平安银行	21,168,253.36	0.96
7	603766	隆鑫通用	20,867,362.33	0.95
8	601088	中国神华	20,844,825.36	0.95
9	600038	中直股份	19,520,702.23	0.89
10	000939	凯迪生态	19,192,223.44	0.87
11	600348	阳泉煤业	18,445,150.58	0.84
12	600155	宝硕股份	15,709,010.55	0.71
13	600352	浙江龙盛	14,085,248.23	0.64
14	601186	中国铁建	13,626,518.19	0.62
15	600036	招商银行	12,618,361.64	0.57
16	601992	金隅股份	12,408,246.32	0.56
17	002261	拓维信息	11,188,751.48	0.51
18	002501	利源精制	10,988,964.09	0.50
19	601555	东吴证券	10,972,632.57	0.50
20	601098	中南传媒	10,308,580.06	0.47

注：1、卖出主要指二级市场上主动的卖出、换股、要约收购、发行人回购及行权等减少的股票；

2、卖出金额按卖出成交金额（成交单价乘以成交数量）填列，不考虑相关交易费用。

**7.4.3 买入股票的成本总额及卖出股票的收入总额**

单位：人民币元

买入股票成本（成交）总额	694,878,375.51
卖出股票收入（成交）总额	507,224,095.17

注：买入股票成本、卖出股票收入均按买卖成交金额（成交单价乘以成交数量）填列，不考虑相关交易费用。

**7.5 期末按债券品种分类的债券投资组合**

金额单位：人民币元

序号	债券品种	公允价值	占基金资产净值比例（%）
1	国家债券	109,934,000.00	5.04
2	央行票据	-	-
3	金融债券	-	-
	其中：政策性金融债	-	-
4	企业债券	-	-
5	企业短期融资券	-	-
6	中期票据	-	-
7	可转债（可交换债）	-	-
8	同业存单	-	-
9	其他	-	-
10	合计	109,934,000.00	5.04

注：由于四舍五入的原因公允价值占基金资产净值的比例分项之和与合计可能有尾差。

**7.6 期末按公允价值占基金资产净值比例大小排序的前五名债券投资明细**

金额单位：人民币元

序号	债券代码	债券名称	数量（张）	公允价值	占基金资产净值比例（%）
1	160005	16 付息国债 05	1,100,000	109,934,000.00	5.04

**7.7 期末按公允价值占基金资产净值比例大小排序的前十名资产支持证券投资明细**

本基金本报告期末未持有资产支持证券。

**7.8 报告期末按公允价值占基金资产净值比例大小排序的前五名贵金属投资明细**

本基金本报告期末未持有贵金属投资。

## 7.9 期末按公允价值占基金资产净值比例大小排序的前五名权证投资明细

本基金本报告期末未持有权证。

## 7.10 报告期末本基金投资的股指期货交易情况说明

### 7.10.1 报告期末本基金投资的股指期货持仓和损益明细

本基金本报告期末未持有股指期货投资，也无期间损益。

### 7.10.2 本基金投资股指期货的投资政策

本报告期内，本基金未运用股指期货进行投资。

## 7.11 报告期末本基金投资的国债期货交易情况说明

### 7.11.1 本期国债期货投资政策

本报告期内，本基金未运用国债期货进行投资。

### 7.11.2 报告期末本基金投资的国债期货持仓和损益明细

本基金本报告期末未持有国债期货投资，也无期间损益。

### 7.11.3 本期国债期货投资评价

本报告期内，本基金未运用国债期货进行投资。

## 7.12 投资组合报告附注

7.12.1 本基金投资的前十名证券的发行主体本期未出现被监管部门立案调查，或在报告编制日前一年内受到公开谴责、处罚的情形。

7.12.2 本基金投资的前十名股票未超出基金合同规定的备选股票库。

### 7.12.3 期末其他各项资产构成

单位：人民币元

序号	名称	金额
1	存出保证金	467,406.39
2	应收证券清算款	256,411.43
3	应收股利	-
4	应收利息	1,323,396.18
5	应收申购款	300.00
6	其他应收款	-
7	待摊费用	-
8	其他	-
9	合计	2,047,514.00



**7.12.4 期末持有的处于转股期的可转换债券明细**

本基金本报告期末未持有可转换债券。

**7.12.5 期末前十名股票中存在流通受限情况的说明**

金额单位：人民币元

序号	股票代码	股票名称	流通受限部分的公允价值	占基金资产净值比例 (%)	流通受限情况说明
1	000975	银泰资源	11,010,000.00	0.50	重大事项
2	600741	华域汽车	9,707,809.20	0.45	非公开发行
3	000651	格力电器	5,632,264.00	0.26	重大事项

**§ 8 基金份额持有人信息****8.1 期末基金份额持有人户数及持有人结构**

份额单位：份

份额级别	持有人户数 (户)	户均持有的基金份额	持有人结构			
			机构投资者		个人投资者	
			持有份额	占总份额比例	持有份额	占总份额比例
工银新趋势灵活配置混合 A	303	7,262,080.65	2,200,008,998.25	99.98%	401,438.30	0.02%
工银新趋势灵活配置混合 C	167	1,685.88	0.00	0.00%	281,541.42	100.00%
合计	470	4,682,323.36	2,200,008,998.25	99.97%	682,979.72	0.03%

**8.2 期末基金管理人的从业人员持有本基金的情况**

项目	份额级别	持有份额总数 (份)	占基金总份额比例
基金管理人所有从业人员持有本基金	工银新趋势灵活配	98.83	0.00%

	置混合 A		
	工银新趋势灵活配置混合 C	100.02	0.04%
	合计	198.85	0.00%

### 8.3 期末基金管理人的从业人员持有本开放式基金份额总量区间的情况

项目	份额级别	持有基金份额总量的数量区间（万份）
本公司高级管理人员、基金投资和研究部门负责人持有本开放式基金	工银新趋势灵活配置混合 A	0
	工银新趋势灵活配置混合 C	0
	合计	0
本基金基金经理持有本开放式基金	工银新趋势灵活配置混合 A	0
	工银新趋势灵活配置混合 C	0
	合计	0

## § 9 开放式基金份额变动

单位：份

项目	工银新趋势灵活配置混合 A	工银新趋势灵活配置混合 C
基金合同生效日（2015 年 12 月 15 日）基金份额总额	200,334,457.64	224,756.81
本报告期期初基金份额总额	2,200,516,259.20	228,451.26
本报告期基金总申购份额	214,267.07	261,598.14
减：本报告期基金总赎回份额	320,089.72	208,507.98
本报告期基金拆分变动份额（份额减少以“-”填列）	-	-
本报告期期末基金份额总额	2,200,410,436.55	281,541.42

注：1、报告期期间基金总申购份额含红利再投、转换入份额；

2、报告期期间基金总赎回份额含转换出份额。

## § 10 重大事件揭示

### 10.1 基金份额持有人大会决议

本报告期内，本基金未召开基金份额持有人大会。

### 10.2 基金管理人、基金托管人的专门基金托管部门的重大人事变动

#### 1、基金管理人：

基金管理人于 2016 年 1 月 30 日发布《工银瑞信基金管理有限公司关于副总经理变更的公告》，江明波先生、杜海涛先生、赵紫英女士自 2016 年 1 月 29 日起担任工银瑞信基金管理有限公司副总经理。

#### 2、基金托管人托管部门：

本报告期，基金托管人的专门基金托管部门未发生重大人事变动。

### 10.3 涉及基金管理人、基金财产、基金托管业务的诉讼

本报告期内，无涉及基金管理业务、基金财产、基金托管业务的诉讼事项。

### 10.4 基金投资策略的改变

本报告期内基金投资策略未有改变。

### 10.5 为基金进行审计的会计师事务所情况

本基金的审计机构为普华永道中天会计师事务所（特殊普通合伙），该审计机构自基金合同生效日起向本基金提供审计服务，无改聘情况。

### 10.6 管理人、托管人及其高级管理人员受稽查或处罚等情况

本报告期内，本基金管理人、托管人及其高级管理人员无受稽查或处罚等情况。

### 10.7 基金租用证券公司交易单元的有关情况

#### 10.7.1 基金租用证券公司交易单元进行股票投资及佣金支付情况

金额单位：人民币元

券商名称	交易单元数量	股票交易		应支付该券商的佣金		备注
		成交金额	占当期股票成交总额的比例	佣金	占当期佣金总量的比例	

中信建投	2	684,557,937.51	57.55%	500,615.13	61.53%	-
国金证券	2	198,733,416.09	16.71%	121,505.98	14.94%	-
安信证券	2	41,601,160.97	3.50%	25,430.26	3.13%	-
西南证券	2	-	-	-	-	-
光大证券	2	42,748,841.93	3.59%	30,405.20	3.74%	-
长江证券	2	-	-	-	-	-
华泰证券	2	221,815,971.25	18.65%	135,596.38	16.67%	-

注：1. 券商的选择标准和程序

(1) 选择标准：注重综合服务能力

- a) 券商财务状况良好、经营行为规范、风险管理先进、投资风格与工银瑞信有互补性、在最近一年内无重大违规行为。
- b) 券商具有较强的综合研究能力：能及时、全面、定期提供高质量的关于宏观、行业、资本市场、个股分析报告及其他丰富全面的信息咨询服务；有很强的分析能力，能根据工银瑞信所管理基金的特定要求，提供专门研究报告；具有开发量化投资组合模型的能力以及其他综合服务能力。
- c) 与其他券商相比，该券商能够提供最佳交易执行和优惠合理的佣金率。

(2) 选择程序

- a) 新增券商的选定：根据以上标准对券商进行考察、选择和确定。在合作之前，券商需提供至少两个季度的服务，并与其他已合作券商一起参与投资研究部门（权益投资部，固定收益部，专户投资部，研究部和中央交易室）两个季度对券商的研究服务评估。公司投委会根据对券商研究服务评估结果决定是否作为新增合作券商。
- b) 签订委托协议：与被选择的券商签订委托代理协议，明确签定协议双方的公司名称、委托代理期限、佣金率、双方的权利义务等，经签章有效。

2. 券商的评估，保留和更换程序

(1) 席位的租用期限暂定为一年，合同到期 15 天内，投资研究部门将根据各券商研究在服务期间的综合证券服务质量等情况，进行评估。

(2) 对于符合标准的券商，工银瑞信将与其续约；对于不能达到标准的券商，不与其续约，并根据券商选择标准和程序，重新选择其它经营稳健、研究能力强、综合服务质量高的证券经营机构，租用其交易席位。

(3) 若券商提供的综合证券服务不符合要求，工银瑞信有权按照委托协议规定，提前中止租用其交易席位。

### 10.7.2 基金租用证券公司交易单元进行其他证券投资的情况

金额单位：人民币元

券商名称	债券交易		债券回购交易		权证交易	
	成交金额	占当期债券成交总额的比例	成交金额	占当期债券回购成交总额的比例	成交金额	占当期权证成交总额的比例
中信建投	9,785,920.30	100.00%	39,064,900,000.00	81.01%	-	-
国金证券	-	-	2,932,100,000.00	6.08%	-	-
安信证券	-	-	-	-	-	-
西南证券	-	-	-	-	-	-

光大证券	-	-	6,224,400,000.00	12.91%	-	-
长江证券	-	-	-	-	-	-
华泰证券	-	-	-	-	-	-

## § 11 影响投资者决策的其他重要信息

无。