

# 嘉实低价策略股票型证券投资基金 2016 年半年度报告

2016 年 6 月 30 日

基金管理人：嘉实基金管理有限公司

基金托管人：中国建设银行股份有限公司

送出日期：2016 年 8 月 27 日

## § 1 重要提示及目录

### 1.1 重要提示

基金管理人的董事会、董事保证本报告所载资料不存在虚假记载、误导性陈述或重大遗漏，并对其内容的真实性、准确性和完整性承担个别及连带的法律责任。本半年度报告已经全部独立董事签字同意，并由董事长签发。

基金托管人中国建设银行股份有限公司根据本基金合同规定，于 2016 年 8 月 24 日复核了本报告中的财务指标、净值表现、利润分配情况、财务会计报告、投资组合报告等内容，保证复核内容不存在虚假记载、误导性陈述或者重大遗漏。

基金管理人承诺以诚实信用、勤勉尽责的原则管理和运用基金资产，但不保证基金一定盈利。

基金的过往业绩并不代表其未来表现。投资有风险，投资者在作出投资决策前应仔细阅读本基金的招募说明书及其更新。

本报告中财务资料未经审计。

本报告期自 2016 年 1 月 1 日起至 2016 年 6 月 30 日止。

## 1.2 目录

<b>§1 重要提示及目录</b>	<b>2</b>
1.1 重要提示	2
1.2 目录	3
<b>§2 基金简介</b>	<b>5</b>
2.1 基金基本情况	5
2.2 基金产品说明	5
2.3 基金管理人和基金托管人	5
2.4 信息披露方式	6
2.5 其他相关资料	6
<b>§3 主要财务指标和基金净值表现</b>	<b>6</b>
3.1 主要会计数据和财务指标	6
3.2 基金净值表现	7
<b>§4 管理人报告</b>	<b>8</b>
4.1 基金管理人及基金经理情况	8
4.2 管理人对报告期内本基金运作合规守信情况的说明	10
4.3 管理人对报告期内公平交易情况的专项说明	10
4.4 管理人对报告期内基金的投资策略和业绩表现的说明	10
4.5 管理人对宏观经济、证券市场及行业走势的简要展望	11
4.6 管理人对报告期内基金估值程序等事项的说明	12
4.7 管理人对报告期内基金利润分配情况的说明	12
4.8 报告期内管理人对本基金持有人数或基金资产净值预警情形的说明	12
<b>§5 托管人报告</b>	<b>13</b>
5.1 报告期内本基金托管人合规守信情况声明	13
5.2 托管人对报告期内本基金投资运作合规守信、净值计算、利润分配等情况的说明	13
5.3 托管人对本半年度报告中财务信息等内容真实、准确和完整发表意见	13
<b>§6 半年度财务会计报告（未经审计）</b>	<b>13</b>
6.1 资产负债表	13
6.2 利润表	14
6.3 所有者权益（基金净值）变动表	15
6.4 报表附注	16
<b>§7 投资组合报告</b>	<b>32</b>
7.1 期末基金资产组合情况	32
7.2 期末按行业分类的股票投资组合	33
7.3 期末按公允价值占基金资产净值比例大小排序的所有股票投资明细	33
7.4 报告期内股票投资组合的重大变动	34
7.5 期末按债券品种分类的债券投资组合	36
7.6 期末按公允价值占基金资产净值比例大小排序的前五名债券投资明细	36
7.7 期末按公允价值占基金资产净值比例大小排序的所有资产支持证券投资明细	36
7.8 报告期末按公允价值占基金资产净值比例大小排序的前五名贵金属投资明细	36
7.9 期末按公允价值占基金资产净值比例大小排序的前五名权证投资明细	36
7.10 报告期末本基金投资的股指期货交易情况说明	36
7.11 报告期末本基金投资的国债期货交易情况说明	36
7.12 投资组合报告附注	37

<b>§8 基金份额持有人信息</b> .....	<b>37</b>
8.1 期末基金份额持有人户数及持有人结构.....	37
8.2 期末基金管理人的从业人员持有本基金的情况.....	38
8.3 期末基金管理人的从业人员持有本开放式基金份额总量区间的情况.....	38
<b>§9 开放式基金份额变动</b> .....	<b>38</b>
<b>§10 重大事件揭示</b> .....	<b>38</b>
10.1 基金份额持有人大会决议.....	38
10.2 基金管理人、基金托管人的专门基金托管部门的重大人事变动.....	38
10.3 涉及基金管理人、基金财产、基金托管业务的诉讼.....	39
10.4 基金投资策略的改变.....	39
10.5 为基金进行审计的会计师事务所情况.....	39
10.6 管理人、托管人及其高级管理人员受稽查或处罚等情况.....	39
10.7 基金租用证券公司交易单元的有关情况.....	39
10.8 其他重大事件.....	40
<b>§11 备查文件目录</b> .....	<b>42</b>
11.1 备查文件目录.....	42
11.2 存放地点.....	42
11.3 查阅方式.....	42

## § 2 基金简介

### 2.1 基金基本情况

基金名称	嘉实低价策略股票型证券投资基金
基金简称	嘉实低价策略股票
基金主代码	001577
基金运作方式	契约型开放式
基金合同生效日	2015 年 7 月 27 日
基金管理人	嘉实基金管理有限公司
基金托管人	中国建设银行股份有限公司
报告期末基金份额总额	419,914,447.06 份
基金合同存续期	不定期

### 2.2 基金产品说明

投资目标	本基金主要采用低价策略优选个股，在严格控制投资风险的前提下，力争获得超过业绩比较基准的投资回报。
投资策略	对于股票市场，我们相信其长期是有效的，股票市场是经济的晴雨表，并能在长期内反应行业和企业应有的价值；股票市场短期也是有效的，反应了信息的传递和反馈的情绪；但股票市场中期是失效的，往往由于风格轮换、波动、经济和行业周期波动等原因，带来错误定价，这个时间段为投资带来较好的阶段，即以便宜的价格买到优质的资产。这时的错误定价优质股的表现特征往往是低股价、低估值，因此本基金将主要聚焦低股价、低估值股票。
业绩比较基准	沪深 300 指数收益率*80%+中证综合债券指数收益率*20%
风险收益特征	本基金为股票型证券投资基金，属于较高预期风险和预期收益的证券投资基金品种，其预期风险和预期收益高于混合型基金、债券型基金和货币市场基金。

### 2.3 基金管理人和基金托管人

项目		基金管理人	基金托管人
名称		嘉实基金管理有限公司	中国建设银行股份有限公司
信息披露负责人	姓名	胡勇钦	田青
	联系电话	(010) 65215588	(010) 67595096
	电子邮箱	service@jsfund.cn	tianqing1.zh@ccb.com
客户服务电话		400-600-8800	(010) 67595096

传真	(010) 65182266	(010) 66275853
注册地址	中国(上海)自由贸易试验区世纪大道8号上海国金中心二期53层09-11单元	北京市西城区金融大街25号
办公地址	北京市建国门北大街8号华润大厦8层	北京市西城区闹市口大街1号院1号楼
邮政编码	100005	100033
法定代表人	邓红国	王洪章

## 2.4 信息披露方式

本基金选定的信息披露报纸名称	《中国证券报》、《上海证券报》、《证券时报》
登载基金半年度报告正文的管理人互联网网址	<a href="http://www.jsfund.cn">http://www.jsfund.cn</a>
基金半年度报告备置地点	北京市建国门北大街8号华润大厦8层嘉实基金管理有限公司

## 2.5 其他相关资料

项目	名称	办公地址
注册登记机构	嘉实基金管理有限公司	北京市建国门北大街8号华润大厦8层

## § 3 主要财务指标和基金净值表现

### 3.1 主要会计数据和财务指标

金额单位：人民币元

3.1.1 期间数据和指标	报告期(2016年1月1日 - 2016年6月30日)
本期已实现收益	-41,148,630.55
本期利润	-61,898,466.11
加权平均基金份额本期利润	-0.1418
本期加权平均净值利润率	-16.31%
本期基金份额净值增长率	-13.27%
3.1.2 期末数据和指标	报告期末(2016年6月30日)
期末可供分配利润	-41,342,126.39
期末可供分配基金份额利润	-0.0985
期末基金资产净值	378,572,320.67
期末基金份额净值	0.902
3.1.3 累计期末指标	报告期末(2016年6月30日)
基金份额累计净值增长率	-9.80%

注（1）本期已实现收益指基金本期利息收入、投资收益、其他收入（不含公允价值变动收益）扣除相关费用后的余额，本期利润为本期已实现收益加上本期公允价值变动收益；（2）上述基金业绩指标不包括持有人认购或交易基金的各项费用，计入费用后实际收益水平要低于所列数字；（3）期末可供分配利润采用期末资产负债表中未分配利润与未分配利润中已实现部分的孰低数。

## 3.2 基金净值表现

### 3.2.1 基金份额净值增长率及其与同期业绩比较基准收益率的比较

阶段	份额净值增长率①	份额净值增长率标准差②	业绩比较基准收益率③	业绩比较基准收益率标准差④	①—③	②—④
过去一个月	4.64%	1.67%	-0.25%	0.78%	4.89%	0.89%
过去三个月	3.09%	1.42%	-1.47%	0.81%	4.56%	0.61%
过去六个月	-13.27%	1.99%	-12.01%	1.47%	-1.26%	0.52%
自基金合同生效起至今	-9.80%	2.05%	-18.55%	1.73%	8.75%	0.32%

注：本基金业绩比较基准为：沪深 300 指数收益率×80%+中证综合债券指数收益率×20%

沪深 300 指数是由中证指数有限公司编制，它的样本选自沪深两个证券市场 300 只股票，具备市场覆盖度广、代表性强、流动性强、指数编制方法透明等特点。它能够反映中国 A 股市场整体状况和发展趋势，适合作为本基金股票投资业绩比较基准。而中证综合债券指数是综合反映银行间和交易所市场国债、金融债、企业债、央票及短融整体走势的跨市场债券指数。能够反映债券市场总体走势，适合作为本基金的债券投资业绩比较基准。

本基金的业绩基准指数按照构建公式每交易日进行计算，计算方式如下：

$$\text{Benchmark}(0)=1000$$

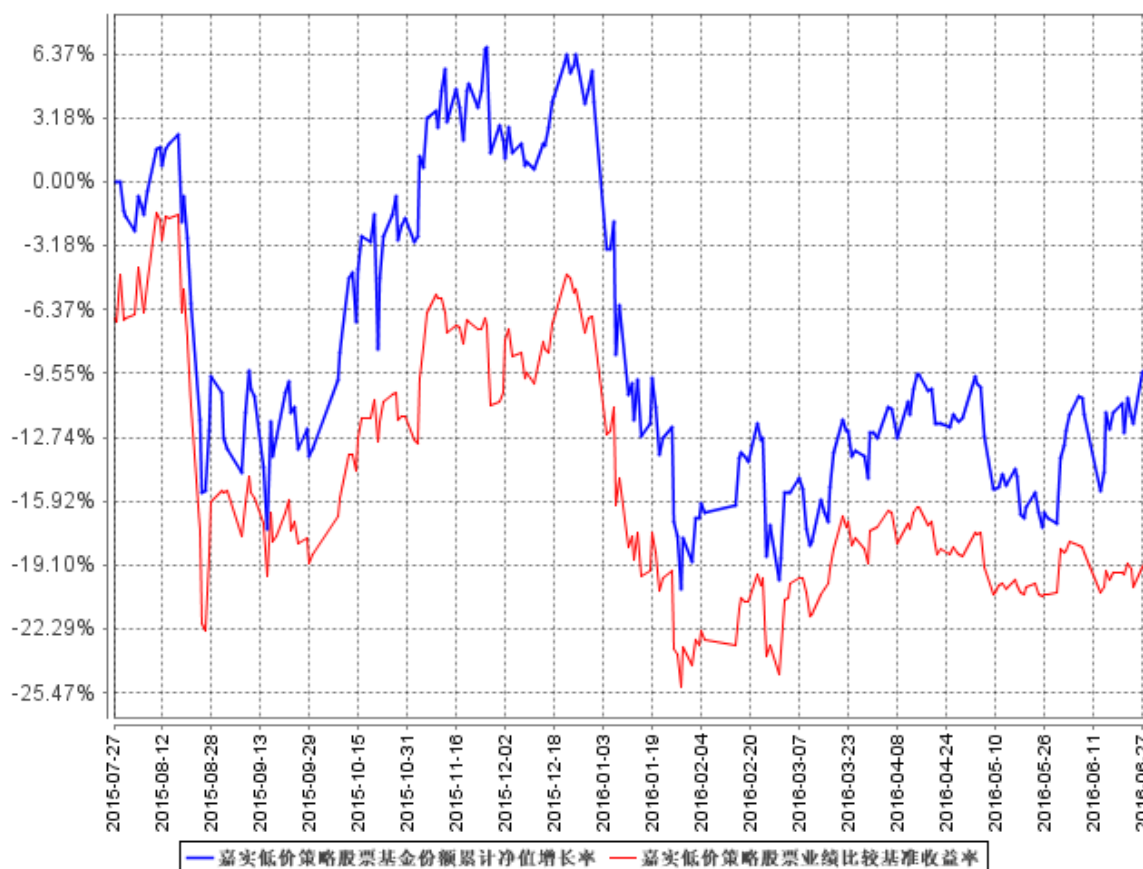
$$\text{Return}(t)=80\% \times (\text{沪深 300 指数}(t) / \text{沪深 300 指数}(t-1) - 1) + 20\% \times (\text{中证综合债券指数}(t) / \text{中证综合债券指数}(t-1) - 1)$$

$$\text{Benchmark}(t)=(1+\text{Return}(t)) \times \text{Benchmark}(t-1)$$

其中  $t=1, 2, 3, \dots$ 。

### 3.2.2 自基金合同生效以来基金份额累计净值增长率变动及其与同期业绩比较基准收益率变动的比较

#### 嘉实低价策略股票基金份额累计净值增长率与同期业绩比较基准收益率的历史走势对比图



图：嘉实低价策略股票基金累计份额净值增长率与同期业绩比较基准收益率的历史走势对比

(2015年7月27日至2016年6月30日)

注：本基金基金合同生效日2015年7月27日至报告期末未满1年。按基金合同和招募说明书的约定，本基金自基金合同生效日起6个月内为建仓期，建仓期结束时本基金的各项投资比例符合基金合同（十二（二）投资范围和（四）投资限制）的有关约定。

## § 4 管理人报告

### 4.1 基金管理人及基金经理情况

#### 4.1.1 基金管理人及其管理基金的经验

本基金管理人为嘉实基金管理有限公司，成立于1999年3月25日，是经中国证监会批准设立的第一批基金管理公司之一，是中外合资基金管理公司。公司注册地上海，公司总部设在北京，在深圳、成都、杭州、青岛、南京、福州、广州设有分公司。公司获得首批全国社保基金、企业



年金投资管理人和 QDII、特定资产管理业务资格。

截止 2016 年 6 月 30 日，基金管理人共管理 2 只封闭式证券投资基金、93 只开放式证券投资基金，具体包括嘉实丰和价值封闭、嘉实元和、嘉实成长收益混合、嘉实增长混合、嘉实稳健混合、嘉实债券、嘉实服务增值行业混合、嘉实优质企业混合、嘉实货币、嘉实沪深 300 ETF 联接 (LOF)、嘉实超短债债券、嘉实主题混合、嘉实策略混合、嘉实海外中国股票混合 (QDII)、嘉实研究精选混合、嘉实多元债券、嘉实量化阿尔法混合、嘉实回报混合、嘉实基本面 50 指数 (LOF)、嘉实价值优势混合、嘉实稳固收益债券、嘉实 H 股指数 (QDII-LOF)、嘉实主题新动力混合、嘉实多利分级债券、嘉实领先成长混合、嘉实深证基本面 120ETF、嘉实深证基本面 120ETF 联接、嘉实黄金 (QDII-FOF-LOF)、嘉实信用债券、嘉实周期优选混合、嘉实安心货币、嘉实中创 400ETF、嘉实中创 400 联接、嘉实沪深 300ETF、嘉实优化红利混合、嘉实全球房地产 (QDII)、嘉实理财宝 7 天债券、嘉实增强收益定期债券、嘉实纯债债券、嘉实中证中期企业债指数 (LOF)、嘉实中证 500ETF、嘉实增强信用定期债券、嘉实中证 500ETF 联接、嘉实中证中期国债 ETF、嘉实中证金边中期国债 ETF 联接、嘉实丰益纯债定期债券、嘉实研究阿尔法股票、嘉实如意宝定期债券、嘉实美国成长股票 (QDII)、嘉实丰益策略定期债券、嘉实丰益信用定期债券、嘉实新兴市场债券、嘉实绝对收益策略定期混合、嘉实宝 A/B、嘉实活期宝货币、嘉实 1 个月理财债券、嘉实活钱包货币、嘉实泰和混合、嘉实薪金宝货币、嘉实对冲套利定期开放混合、嘉实中证医药卫生 ETF、嘉实中证主要消费 ETF、嘉实中证金融地产 ETF、嘉实 3 个月理财债券、嘉实医疗保健股票、嘉实新兴产业股票、嘉实新收益混合、嘉实沪深 300 指数研究增强、嘉实逆向策略股票、嘉实企业变革股票、嘉实新消费股票、嘉实全球互联网股票、嘉实先进制造股票、嘉实事件驱动股票、嘉实机构快线货币、嘉实新机遇混合发起式、嘉实低价策略股票、嘉实中证金融地产 ETF 联接、嘉实新起点混合、嘉实腾讯自选股大数据策略股票、嘉实环保低碳股票、嘉实创新成长混合、嘉实智能汽车股票、嘉实新财富混合、嘉实新起航混合、嘉实稳瑞纯债债券、嘉实稳祥纯债债券、嘉实新常态混合、嘉实新优选混合、嘉实新趋势混合、嘉实新思路混合、嘉实稳泰债券、嘉实稳丰纯债债券、嘉实沪港深精选股票、嘉实稳盛债券。其中嘉实增长混合、嘉实稳健混合和嘉实债券 3 只开放式基金属于嘉实理财通系列基金，同时，管理多个全国社保基金、企业年金、特定客户资产投资组合。

#### 4.1.2 基金经理（或基金经理小组）及基金经理助理简介

姓名	职务	任本基金的基金经理（助理）期限		证券从业年限	说明
		任职日期	离任日期		

李帅	本基金基金经理	2015 年 7 月 27 日	-	6 年	2009 年 7 月加入嘉实基金，先后负责 A 股汽车行业、海外市场投资品、A 股机械行业研究，历任周期组组长、基金经理助理。曾在中信产业基金任制造业高级研究员。
----	---------	-----------------	---	-----	---

注（1）基金经理任职日期是指本基金基金合同生效之日；（2）证券从业的含义遵从行业协会《证券业从业人员资格管理办法》的相关规定。

## 4.2 管理人对报告期内本基金运作合规守信情况的说明

报告期内，本基金管理人严格遵循了《证券法》、《证券投资基金法》及其各项配套法规、《嘉实低价策略股票型证券投资基金基金合同》和其他相关法律法规的规定，本着诚实信用、勤勉尽责的原则管理和运用基金资产，在严格控制风险的基础上，为基金份额持有人谋求最大利益。本基金运作管理符合有关法律法规和基金合同的规定和约定，无损害基金份额持有人利益的行为。

## 4.3 管理人对报告期内公平交易情况的专项说明

### 4.3.1 公平交易制度的执行情况

报告期内，基金管理人严格执行证监会《证券投资基金管理公司公平交易制度指导意见》和公司内部公平交易制度，各投资组合按投资管理制度和流程独立决策，并在获得投资信息、投资建议和实施投资决策方面享有公平的机会；通过完善交易范围内各类交易的公平交易执行细则、严格的流程控制、持续的技术改进，确保公平交易原则的实现；通过 IT 系统和人工监控等方式进行日常监控，公平对待旗下管理的所有投资组合。

### 4.3.2 异常交易行为的专项说明

报告期内，公司旗下所有投资组合参与交易所公开竞价交易中，同日反向交易成交较少的单边交易量超过该证券当日成交量的 5%的，合计 1 次，为旗下组合被动跟踪标的指数需要，与其他组合发生反向交易，不存在利益输送行为。

## 4.4 管理人对报告期内基金的投资策略和业绩表现的说明

### 4.4.1 报告期内基金投资策略和运作分析

2016 年上半年行情值得复盘，1 月直线下跌，此后 5 个月中三起三落，板块和个股表现差异较大，整体上不乏结构和主题机会。从板块上看，上半年跌幅 10%以内表现相对较好的板块有食品饮料、有色、银行、家电、煤炭五个行业，跌幅较大的行业主要是计算机和传媒等行业。该基金抓住了银行、有色、煤炭这三个表现较好的板块，错过了食品饮料和家电板块，躲过了计算机和传媒这两个板块。但最终在股票型基金里面仅仅表现中游，反思得失，主要为以下几点：

没有有效的把握今年上半年的 OLED、新能源汽车、集成电路等几个主题行情，主要是这几个主题的股票普遍估值很贵，大部分不在基金经理信奉和可以投资的范畴，只参与了其中一些低估值的个股，但并不是主题领涨龙头，对组合贡献不大；

对于较大比例持仓的银行、有色、煤炭板块：该基金在一季度持有银行和保险等大金融板块近 30%的比例，带来的较为明显的相对收益；该基金在上半年持有有色、煤炭、钢铁的比例 20-30%，有色和煤炭带来了相对正收益，但钢铁板块表现低于预期，基金经理仍看好低估值、供给侧改革有实质推动的有色煤炭钢铁。

投资策略上，基金经理信奉资本市场存在的功能是价值发现，实现资源的有效配置，把资金配给优秀的企业家以提升社会效率。方法上坚守逆向策略，在低价低估值之时有安全边际的基础上买入优质企业，分享企业成长。基金经理不认为企业在某个价位放杠杆做股权激励、或股权质押、或增发是这个企业的安全边际，企业的安全边际在于资产和现金流。该基金坚决不参与公司治理有问题的、没有良好基本面而“讲故事”的企业，基金经理看重的是企业优质的资产质量、良好的现金流、好的公司治理下的底部反转或是业绩能够持续高成长的优质公司。

#### 4.4.2 报告期内基金的业绩表现

截至本报告期末本基金份额净值为 0.902 元；本报告期基金份额净值增长率为-13.27%，业绩比较基准收益率为-12.01%。

#### 4.5 管理人对宏观经济、证券市场及行业走势的简要展望

先看中长期，基金经理维持此前判断：2016 和 2017 年应该是后面真正大牛市的蓄势期（基金经理认为 2018 年开始中国将进入改革红利释放期），短期这两年的预期回报率应该回归理性，本轮全球周期的最主要特征为，宽松主导全球资本市场，虽然我们认为 2016 年宽松仍是货币政策主基调，但是也需要客观认识到，2016 年宽松空间不如之前那么大，特别是在美国的加息过程之中这个阶段。在上述背景下再看二级市场，这几年经济增速下行、大家的回报率理应下降。过去两年其实赚的是利率下降、估值（风险偏好）提升的钱。但客观看，未来利率下行空间有限，估值提升空间也有限，这意味着未来的股市需求依靠企业盈利，但这个来得不容易，更需要选择真正的优质企业。

回到短期，此前在基金半年报时基金经理认为三季度有反弹机会，主要理由在于：经济有所回暖，同时短期 CPI 回落，通胀往下走，对悲观的滞涨预期阶段性减弱。美联储暂时没有加息，英国脱欧敲定，给市场带来喘息的机会。后面需要关注的潜在下行风险是：美联储加息、汇率波动、金融领域去杠杆。目前看，三季度中上旬市场已经出现一波反弹，这也是基金经理所预期的。

考虑到有些板块在反弹中实现了较大的收益，基金进行了适当调整。在二季度末，基金持有较大比例仓位的煤炭钢铁板块，该板块近期反弹较多并给基金带来较好的收益，作为周期股，需要及时兑现一部分收益；同时，考虑到大金融板块的前期回调，该基金重新买回了估值很有吸引力的大金融板块。整体上，基金在下半年的操作原则是，业绩的确定性和估值的合理及低估远重于讲故事。先做好防御，提高优质低估值的个股集中度，找到确定性较高的机会再出击。

#### 4.6 管理人对报告期内基金估值程序等事项的说明

报告期内，本基金管理人严格遵守《企业会计准则》、《证券投资基金会计核算业务指引》以及中国证监会相关规定和基金合同的约定，日常估值由基金管理人与基金托管人一同进行，基金份额净值由基金管理人完成估值后，经基金托管人复核无误后由基金管理人对外公布。月末、年中和年末估值复核与基金会计账目的核对同时进行。

本基金管理人设立估值专业委员会，委员由固定收益、交易、运营、风险管理、合规部等部门负责人组成，负责研究、指导基金估值业务。基金管理人估值委员和基金会计均具有专业胜任能力和相关工作经验。报告期内，固定收益部门负责人同时兼任基金经理、估值委员，基金经理参加估值专业委员会会议，但不介入基金日常估值业务；参与估值流程各方之间不存在任何重大利益冲突；与估值相关的机构包括上海、深圳证券交易所，中国证券登记结算有限责任公司，中央国债登记结算公司，中证指数有限公司以及中国证券投资基金业协会等。

#### 4.7 管理人对报告期内基金利润分配情况的说明

(1) 报告期内本基金未实施利润分配；

(2) 根据本报告 3.1.1 “本期利润”为-61,898,466.11 元、3.1.2 “期末可供分配利润”为-41,342,126.39 元、“期末可供分配基金份额利润”为-0.0985 元，“期末基金份额净值”为 0.902 元，以及本基金基金合同（十六（三）基金收益分配原则）“3、基金收益分配后基金份额净值不能低于面值；即基金收益分配基准日的基金份额净值减去每单位基金份额收益分配金额后不能低于面值”的约定，报告期内本基金未实施利润分配，符合基金合同的约定。

#### 4.8 报告期内管理人对本基金持有人数或基金资产净值预警情形的说明

无。

## § 5 托管人报告

### 5.1 报告期内本基金托管人遵规守信情况声明

本报告期，中国建设银行股份有限公司在本基金的托管过程中，严格遵守了《证券投资基金法》、基金合同、托管协议和其他有关规定，不存在损害基金份额持有人利益的行为，完全尽职尽责地履行了基金托管人应尽的义务。

### 5.2 托管人对报告期内本基金投资运作遵规守信、净值计算、利润分配等情况的说明

本报告期，本托管人按照国家有关规定、基金合同、托管协议和其他有关规定，对本基金的基金资产净值计算、基金费用开支等方面进行了认真的复核，对本基金的投资运作方面进行了监督，未发现基金管理人有关损害基金份额持有人利益的行为。

报告期内，本基金未实施利润分配。

### 5.3 托管人对本半年度报告中财务信息等内容的真实、准确和完整发表意见

本托管人复核审查了本报告中的财务指标、净值表现、利润分配情况、财务会计报告、投资组合报告等内容，保证复核内容不存在虚假记载、误导性陈述或者重大遗漏。

## § 6 半年度财务会计报告（未经审计）

### 6.1 资产负债表

会计主体：嘉实低价策略股票型证券投资基金

报告截止日：2016年6月30日

单位：人民币元

资产	附注号	本期末 2016年6月30日	上年度末 2015年12月31日
<b>资产：</b>			
银行存款	6.4.7.1	35,037,410.30	31,931,353.57
结算备付金		989,276.07	1,799,013.37
存出保证金		246,385.01	478,856.22
交易性金融资产	6.4.7.2	339,299,705.61	439,654,629.84
其中：股票投资		339,299,705.61	439,654,629.84
基金投资		-	-
债券投资		-	-
资产支持证券投资		-	-
贵金属投资		-	-
衍生金融资产	6.4.7.3	-	-
买入返售金融资产	6.4.7.4	-	-

应收证券清算款		4,716,254.49	-
应收利息	6.4.7.5	6,648.87	8,321.55
应收股利		-	-
应收申购款		20,535.79	330,266.08
递延所得税资产		-	-
其他资产	6.4.7.6	-	-
资产总计		380,316,216.14	474,202,440.63
<b>负债和所有者权益</b>	<b>附注号</b>	<b>本期末 2016年6月30日</b>	<b>上年度末 2015年12月31日</b>
<b>负债:</b>			
短期借款		-	-
交易性金融负债		-	-
衍生金融负债	6.4.7.3	-	-
卖出回购金融资产款		-	-
应付证券清算款		-	3,157,344.78
应付赎回款		616,215.40	3,180,286.35
应付管理人报酬		461,762.53	647,670.17
应付托管费		76,960.46	107,945.04
应付销售服务费		-	-
应付交易费用	6.4.7.7	361,667.55	1,033,011.60
应交税费		-	-
应付利息		-	-
应付利润		-	-
递延所得税负债		-	-
其他负债	6.4.7.8	227,289.53	202,772.63
负债合计		1,743,895.47	8,329,030.57
<b>所有者权益:</b>			
实收基金	6.4.7.9	419,914,447.06	448,082,697.49
未分配利润	6.4.7.10	-41,342,126.39	17,790,712.57
所有者权益合计		378,572,320.67	465,873,410.06
负债和所有者权益总计		380,316,216.14	474,202,440.63

注：报告截止日 2016 年 6 月 30 日，基金份额净值 0.902 元，基金份额总额 419,914,447.06 份。

## 6.2 利润表

会计主体：嘉实低价策略股票型证券投资基金

本报告期：2016 年 1 月 1 日至 2016 年 6 月 30 日

单位：人民币元

项目	附注号	本期
		2016 年 1 月 1 日至 2016 年 6 月 30 日
一、收入		-57,218,935.72
1.利息收入		168,262.73

其中：存款利息收入	6.4.7.11	168,262.73
债券利息收入		-
资产支持证券利息收入		-
买入返售金融资产收入		-
其他利息收入		-
2.投资收益		-36,720,241.72
其中：股票投资收益	6.4.7.12	-37,894,757.59
基金投资收益		-
债券投资收益	6.4.7.13	-
资产支持证券投资收益		-
贵金属投资收益		-
衍生工具收益	6.4.7.14	-
股利收益	6.4.7.15	1,174,515.87
3.公允价值变动收益	6.4.7.16	-20,749,835.56
4.汇兑收益		-
5.其他收入	6.4.7.17	82,878.83
<b>减：二、费用</b>		4,679,530.39
1. 管理人报酬		2,833,935.32
2. 托管费		472,322.53
3. 销售服务费		-
4. 交易费用	6.4.7.18	1,180,267.25
5. 利息支出		-
其中：卖出回购金融资产支出		-
6. 其他费用	6.4.7.19	193,005.29
<b>三、利润总额</b>		-61,898,466.11
减：所得税费用		-
<b>四、净利润</b>		-61,898,466.11

注：本基金合同生效日为 2015 年 7 月 27 日，无上年度可比期间数据。

### 6.3 所有者权益（基金净值）变动表

会计主体：嘉实低价策略股票型证券投资基金

本报告期：2016 年 1 月 1 日至 2016 年 6 月 30 日

单位：人民币元

项目	本期 2016 年 1 月 1 日至 2016 年 6 月 30 日		
	实收基金	未分配利润	所有者权益合计
一、期初所有者权益（基金净值）	448,082,697.49	17,790,712.57	465,873,410.06
二、本期经营活动产生的基金净值变动数（本期利润）	-	-61,898,466.11	-61,898,466.11

三、本期基金份额交易产生的基金净值变动数	-28,168,250.43	2,765,627.15	-25,402,623.28
其中：1.基金申购款	18,876,977.90	-2,468,527.76	16,408,450.14
2.基金赎回款	-47,045,228.33	5,234,154.91	-41,811,073.42
四、本期向基金份额持有人分配利润产生的基金净值变动)	-	-	-
五、期末所有者权益(基金净值)	419,914,447.06	-41,342,126.39	378,572,320.67

注：本基金合同生效日为 2015 年 7 月 27 日，无上年度可比期间数据。

报表附注为财务报表的组成部分。

本报告 6.1 至 6.4 财务报表由下列负责人签署：

<u>          赵学军          </u>	<u>          王红          </u>	<u>          常旭          </u>
基金管理人负责人	主管会计工作负责人	会计机构负责人

## 6.4 报表附注

### 6.4.1 基金基本情况

嘉实低价策略股票型证券投资基金(以下简称“本基金”)经中国证券监督管理委员会(以下简称“中国证监会”)证监许可[2015]1341号《关于准予嘉实低价策略股票型证券投资基金注册的批复》核准,由嘉实基金管理有限公司依照《中华人民共和国证券投资基金法》和《嘉实低价策略股票型证券投资基金基金合同》负责公开募集。本基金为契约型开放式,存续期限不定,首次设立募集不包括认购资金利息共募集 746,124,527.10 元,业经普华永道中天会计师事务所(特殊普通合伙)普华永道中天验字(2015)第 915 号验资报告予以验证。经向中国证监会备案,《嘉实低价策略股票型证券投资基金基金合同》于 2015 年 7 月 27 日正式生效,基金合同生效日的基金份额总额为 746,462,455.76 份基金份额,其中认购资金利息折合 337,928.66 份基金份额。本基金的基金管理人为嘉实基金管理有限公司,基金托管人为中国建设银行股份有限公司。

根据《中华人民共和国证券投资基金法》和《嘉实低价策略股票型证券投资基金基金合同》的有关规定,本基金投资于依法发行或上市的股票、债券等金融工具及法律法规或中国证监会允许基金投资的其他金融工具。具体包括:股票(含中小板、创业板及其他依法发行、上市的股票),股指期货、权证,债券(国债、金融债、企业(公司)债、次级债、可转换债券(含分离交易可转债)、可交换公司债券、央行票据、短期融资券、超短期融资券、中期票据、中小企业私募债等)、资产支持证券、债券回购、银行存款等固定收益类资产以及现金,以及法律法规或中国证监会允许基金投资的其他金融工具(但须符合中国证监会的相关规定)。本基金的投资组合比例为:股票资产



占基金资产的比例为 80%-95%，投资于本基金定义的低价股股票占非现金资产的比例不低于 80%；在扣除股指期货合约需缴纳的交易保证金后，基金保留的现金或者到期日在一年以内的政府债券不低于基金资产净值的 5%；股指期货、权证及其他金融工具的投资比例符合法律法规和监管机构的规定。业绩比较基准为沪深 300 指数收益率 X 80% + 中证综合债券指数收益率 X 20%。

#### 6.4.2 会计报表的编制基础

本基金的财务报表按照财政部于 2006 年 2 月 15 日及以后期间颁布的《企业会计准则—基本准则》、各项具体会计准则及相关规定(以下合称“企业会计准则”)、中国证监会颁布的《证券投资基金信息披露 XBRL 模板第 3 号<年度报告和半年度报告>》、中国证券投资基金业协会(以下简称“中国基金业协会”)颁布的《证券投资基金会计核算业务指引》、《嘉实低价策略股票型证券投资基金基金合同》和中国证监会、中国基金业协会发布的有关规定及允许的基金行业实务操作编制。

#### 6.4.3 遵循企业会计准则及其他有关规定的声明

本财务报表符合企业会计准则的要求，真实、完整地反映了本基金本报告期末的财务状况以及本报告期的经营成果和基金净值变动情况等有关信息。

#### 6.4.4 本报告期所采用的会计政策、会计估计与最近一期年度报告相一致的说明

本报告期所采用的会计政策、会计估计与最近一期年度报告相一致。

#### 6.4.5 差错更正的说明

本基金本报告期无须说明的会计差错更正。

#### 6.4.6 税项

根据财政部、国家税务总局财税[2002]128 号《关于开放式证券投资基金有关税收问题的通知》、财税[2008]1 号《关于企业所得税若干优惠政策的通知》、财税[2012]85 号《关于实施上市公司股息红利差别化个人所得税政策有关问题的通知》、财税[2015]101 号《关于上市公司股息红利差别化个人所得税政策有关问题的通知》、财税[2016]36 号《关于全面推开营业税改征增值税试点的通知》、财税[2016]46 号《关于进一步明确全面推开营改增试点金融业有关政策的通知》、财税[2016]70 号《关于金融机构同业往来等增值税补充政策的通知》及其他相关财税法规和实务操作，主要税项列示如下：

(1) 于 2016 年 5 月 1 日前，以发行基金方式募集资金不属于营业税征收范围，不征收营业税。基金买卖股票、债券的差价收入不予征收营业税。自 2016 年 5 月 1 日起，金融业由缴纳营业税改为缴纳增值税。对证券投资基金管理人运用基金买卖股票、债券的差价收入及基金取得的以下利

息收入免征增值税：a) 同业存款；b) 买入返售金融资产(质押式、买断式)；c) 国债、地方政府债；d) 金融债券。

(2) 对基金从证券市场中取得的收入，包括买卖股票、债券的差价收入，股权的股息、红利收入，债券的利息收入及其他收入，暂不征收企业所得税。

(3) 对基金取得的企业债券利息收入，应由发行债券的企业在向基金支付利息时代扣代缴 20% 的个人所得税。对基金从上市公司取得的股息红利所得，持股期限在 1 个月以内(含 1 个月)的，其股息红利所得全额计入应纳税所得额；持股期限在 1 个月以上至 1 年(含 1 年)的，暂减按 50% 计入应纳税所得额；持股期限超过 1 年的，于 2015 年 9 月 8 日前暂减按 25% 计入应纳税所得额，自 2015 年 9 月 8 日起，暂免征收个人所得税。对基金持有的上市公司限售股，解禁后取得的股息、红利收入，按照上述规定计算纳税，持股时间自解禁日起计算；解禁前取得的股息、红利收入继续暂减按 50% 计入应纳税所得额。上述所得统一适用 20% 的税率计征个人所得税。

(4) 基金卖出股票按 0.1% 的税率缴纳股票交易印花税，买入股票不征收股票交易印花税。

## 6.4.7 重要财务报表项目的说明

### 6.4.7.1 银行存款

单位：人民币元

项目	本期末 2016 年 6 月 30 日
活期存款	35,037,410.30
定期存款	-
其中：存款期限 1-3 个月	-
其他存款	-
合计：	35,037,410.30

### 6.4.7.2 交易性金融资产

单位：人民币元

项目	本期末 2016 年 6 月 30 日		
	成本	公允价值	公允价值变动
股票	321,901,036.83	339,299,705.61	17,398,668.78
贵金属投资-金交所黄金合约	-	-	-
债券	交易所市场	-	-
	银行间市场	-	-
	合计	-	-

资产支持证券	-	-	-
基金	-	-	-
其他	-	-	-
合计	321,901,036.83	339,299,705.61	17,398,668.78

### 6.4.7.3 衍生金融资产/负债

本期末（2016年6月30日），本基金未持有衍生金融资产/负债。

### 6.4.7.4 买入返售金融资产

#### 6.4.7.4.1 各项买入返售金融资产期末余额

本期末（2016年6月30日），本基金未持有买入返售金融资产。

#### 6.4.7.4.2 期末买断式逆回购交易中取得的债券

本期末（2016年6月30日），本基金无买断式逆回购交易中取得的债券。

### 6.4.7.5 应收利息

单位：人民币元

项目	本期末 2016年6月30日
应收活期存款利息	6,091.04
应收定期存款利息	-
应收其他存款利息	-
应收结算备付金利息	445.20
应收债券利息	-
应收买入返售证券利息	-
应收申购款利息	1.73
应收黄金合约拆借孳息	-
其他	110.90
合计	6,648.87

### 6.4.7.6 其他资产

本期末（2016年6月30日），本基金无其他资产（其他应收款、待摊费用等）。

### 6.4.7.7 应付交易费用

单位：人民币元

项目	本期末 2016年6月30日
交易所市场应付交易费用	361,667.55
银行间市场应付交易费用	-

合计	361,667.55
----	------------

#### 6.4.7.8 其他负债

单位：人民币元

项目	本期末 2016年6月30日
应付券商交易单元保证金	-
应付赎回费	1,702.09
预提费用	225,587.44
应付指数使用费	-
其他	-
合计	227,289.53

#### 6.4.7.9 实收基金

金额单位：人民币元

项目	本期 2016年1月1日至2016年6月30日	
	基金份额（份）	账面金额
上年度末	448,082,697.49	448,082,697.49
本期申购	18,876,977.90	18,876,977.90
本期赎回	-47,045,228.33	-47,045,228.33
本期末	419,914,447.06	419,914,447.06

注：申购含转换入份额，赎回含转换出份额。

#### 6.4.7.10 未分配利润

单位：人民币元

项目	已实现部分	未实现部分	未分配利润合计
上年度末	-2,066,681.34	19,857,393.91	17,790,712.57
本期利润	-41,148,630.55	-20,749,835.56	-61,898,466.11
本期基金份额交易产生的变动数	2,125,872.26	639,754.89	2,765,627.15
其中：基金申购款	-775,258.35	-1,693,269.41	-2,468,527.76
基金赎回款	2,901,130.61	2,333,024.30	5,234,154.91
本期已分配利润	-	-	-
本期末	-41,089,439.63	-252,686.76	-41,342,126.39

#### 6.4.7.11 存款利息收入

单位：人民币元

项目	本期 2016 年 1 月 1 日至 2016 年 6 月 30 日
活期存款利息收入	158,035.42
定期存款利息收入	-
其他存款利息收入	-
结算备付金利息收入	7,092.28
其他	3,135.03
合计	168,262.73

#### 6.4.7.12 股票投资收益

单位：人民币元

项目	本期 2016 年 1 月 1 日至 2016 年 6 月 30 日
卖出股票成交总额	470,703,505.09
减：卖出股票成本总额	508,598,262.68
买卖股票差价收入	-37,894,757.59

#### 6.4.7.13 债券投资收益

本期（2016 年 1 月 1 日至 2016 年 6 月 30 日），本基金无债券投资收益。

#### 6.4.7.14 衍生工具收益

本期（2016 年 1 月 1 日至 2016 年 6 月 30 日），本基金无衍生工具收益。

#### 6.4.7.15 股利收益

单位：人民币元

项目	本期 2016 年 1 月 1 日至 2016 年 6 月 30 日
股票投资产生的股利收益	1,174,515.87
基金投资产生的股利收益	-
合计	1,174,515.87

#### 6.4.7.16 公允价值变动收益

单位：人民币元

项目名称	本期 2016 年 1 月 1 日至 2016 年 6 月 30 日
1. 交易性金融资产	-20,749,835.56
——股票投资	-20,749,835.56
——债券投资	-
——资产支持证券投资	-

——贵金属投资	-
——其他	-
2. 衍生工具	-
——权证投资	-
3. 其他	-
合计	-20,749,835.56

#### 6.4.7.17 其他收入

单位：人民币元

项目	本期 2016年1月1日至2016年6月30日
基金赎回费收入	59,537.97
基金转出费收入	23,340.86
债券认购手续费返还	-
印花税手续费返还	-
其他	-
合计	82,878.83

#### 6.4.7.18 交易费用

单位：人民币元

项目	本期 2016年1月1日至2016年6月30日
交易所市场交易费用	1,180,267.25
银行间市场交易费用	-
合计	1,180,267.25

#### 6.4.7.19 其他费用

单位：人民币元

项目	本期 2016年1月1日至2016年6月30日
审计费用	34,809.32
信息披露费	149,178.12
债券托管账户维护费	-
银行划款手续费	9,017.85
指数使用费	-
上市年费	-
红利手续费	-
其他	-
合计	193,005.29

## 6.4.8 或有事项、资产负债表日后事项的说明

### 6.4.8.1 或有事项

截至资产负债表日，本基金无重大或有事项。

### 6.4.8.2 资产负债表日后事项

截至财务报表批准日，本基金无重大资产负债表日后事项。

## 6.4.9 关联方关系

### 6.4.9.1 本报告期存在控制关系或其他重大利害关系的关联方发生变化的情况

本报告期存在控制关系或其他重大利害关系的关联方未发生变化。

### 6.4.9.2 本报告期与基金发生关联交易的各关联方

关联方名称	与本基金的关系
嘉实基金管理有限公司	基金管理人、基金注册登记机构、基金销售机构
中国建设银行股份有限公司（“中国建设银行”）	基金托管人、基金代销机构

## 6.4.10 本报告期及上年度可比期间的关联方交易

下述关联方交易均在正常业务范围内按一般商业条款订立。

### 6.4.10.1 通过关联方交易单元进行的交易

本期（2016 年 1 月 1 日至 2016 年 6 月 30 日），本基金未通过关联方交易单元进行交易。

### 6.4.10.2 关联方报酬

#### 6.4.10.2.1 基金管理费

单位：人民币元

项目	本期 2016 年 1 月 1 日至 2016 年 6 月 30 日
当期发生的基金应支付的管理费	2,833,935.32
其中：支付销售机构的客户维护费	1,091,388.89

注：支付基金管理人嘉实基金管理有限公司的管理人报酬按前一日基金资产净值 1.5% 的年费率计提，逐日累计至每月月底，按月支付。其计算公式为：日管理人报酬 = 前一日基金资产净值 X 1.5% / 当年天数。

**6.4.10.2 基金托管费**

单位：人民币元

项目	本期	
	2016年1月1日至2016年6月30日	
当期发生的基金应支付的托管费	472,322.53	

注：支付基金托管人中国建设银行的托管费按前一日基金资产净值 0.25%的年费率计提，逐日累计至每月月底，按月支付。其计算公式为：日托管费=前一日基金资产净值 X 0.25% / 当年天数。

**6.4.10.3 与关联方进行银行间同业市场的债券(含回购)交易**

本期（2016年1月1日至2016年6月30日），本基金未与关联方进行银行间同业市场的债券(含回购)交易。

**6.4.10.4 各关联方投资本基金的情况****6.4.10.4.1 报告期内基金管理人运用固有资金投资本基金的情况**

份额单位：份

项目	本期	
	2016年1月1日至2016年6月30日	
期初持有的基金份额	20,013,400.00	
期间申购/买入总份额	-	
期间因拆分变动份额	-	
减：期间赎回/卖出总份额	-	
期末持有的基金份额	20,013,400.00	
期末持有的基金份额占基金总份额比例	4.77%	

注：本报告期内（2016年1月1日至2016年6月30日）基金管理人未运用固有资金申购、赎回或者买卖本基金的基金份额。

**6.4.10.4.2 报告期末除基金管理人之外的其他关联方投资本基金的情况**

本期末（2016年6月30日）及上年度末（2015年12月31日），其他关联方未持有本基金。

**6.4.10.5 由关联方保管的银行存款余额及当期产生的利息收入**

单位：人民币元

关联方名称	本期	
	2016年1月1日至2016年6月30日	
	期末余额	当期利息收入
中国建设银行	35,037,410.30	158,035.42

注：本基金的银行存款由基金托管人中国建设银行保管，按适用利率计息。

**6.4.10.6 本基金在承销期内参与关联方承销证券的情况**

本期（2016年1月1日至2016年6月30日），本基金未在承销期内参与认购关联方承销的证券。



#### 6.4.11 利润分配情况

本期（2016 年 1 月 1 日至 2016 年 6 月 30 日），本基金未实施利润分配。

#### 6.4.12 期末（2016 年 6 月 30 日）本基金持有的流通受限证券

##### 6.4.12.1 因认购新发/增发证券而于期末持有的流通受限证券

##### 6.4.12.1.1 受限证券类别：股票

金额单位：人民币元

证券代码	证券名称	成功认购日	可流通日	流通受限类型	认购价格	期末估值单价	数量（单位：股）	期末成本总额	期末估值总额	备注
603016	新宏泰	2016 年 6 月 23 日	2016 年 7 月 1 日	未上市	8.49	8.49	179	1,519.71	1,519.71	-
002805	丰元股份	2016 年 6 月 29 日	2016 年 7 月 7 日	未上市	5.80	5.80	252	1,461.60	1,461.60	-

##### 6.4.12.1.2 受限证券类别：债券

本期末（2016 年 6 月 30 日），本基金未持有因认购新发/增发证券而流通受限的债券。

##### 6.4.12.1.3 受限证券类别：其他

本期末（2016 年 6 月 30 日），本基金未持有因认购新发/增发证券而流通受限的其他证券。

#### 6.4.12.2 期末持有的暂时停牌等流通受限股票

金额单位：人民币元

股票代码	股票名称	停牌日期	停牌原因	期末估值单价	复牌日期	复牌开盘单价	数量（股）	期末成本总额	期末估值总额	备注
000932	华菱钢铁	2016 年 3 月 28 日	重大事项停牌	3.95	2016 年 8 月 8 日	4.35	2,000,000	8,537,456.50	7,900,000.00	-
002387	黑牛食品	2016 年 5 月 25 日	重大事项停牌	16.26	2016 年 8 月 3 日	17.55	200,000	3,368,387.00	3,252,000.00	-
300385	雪浪环境	2016 年 6 月 21 日	重大事项停牌	35.67	2016 年 7 月 5 日	37.38	100,000	3,577,770.00	3,567,000.00	-
600497	驰宏锌锗	2016 年 6 月 13 日	重大事项停牌	9.97	2016 年 7 月 11 日	10.97	500,000	5,687,985.35	4,985,000.00	-

### 6.4.12.3 期末债券正回购交易中作为抵押的债券

#### 6.4.12.3.1 银行间市场债券正回购

本期末（2016 年 6 月 30 日），本基金无银行间市场债券正回购余额。

#### 6.4.12.3.2 交易所市场债券正回购

本期末（2016 年 6 月 30 日），本基金无交易所市场债券正回购余额。

### 6.4.13 金融工具风险及管理

#### 6.4.13.1 风险管理政策和组织架构

本基金为股票型证券投资基金，属于较高风险、较高预期收益的基金品种，其预期风险和预期收益高于混合型基金、债券型基金及货币市场基金。基金投资的金融工具主要包括股票投资、债券投资及基金投资等。本基金在日常经营活动中面临的与这些金融工具相关的风险主要包括信用风险、流动性风险及市场风险。本基金的基金管理人从事风险管理的主要目标是采用低价策略优选个股，在严格控制投资风险的前提下，力争获得超过业绩比较基准的投资回报。

本基金的基金管理人董事会重视建立完善的公司治理结构与内部控制体系，公司董事会对公司建立内部控制系统和维持其有效性承担最终责任。董事会下设风险控制与内审委员会，负责检查公司内部管理制度的合法合规性及内控制度的执行情况，充分发挥独立董事监督职能，保护投资者利益和公司合法权益。

为了有效控制基金运作和管理中存在的风险，本基金的基金管理人设立风险控制委员会，由公司总经理、督察长以及部门总监组成，负责全面评估公司经营管理过程中的各项风险，并提出防范化解措施。

本基金的基金管理人设立督察长制度，积极对公司各项制度、业务的合法合规性及内部控制制度的执行情况进行监察、稽核，定期和不定期向董事会报告公司内部控制执行情况。监察稽核部具体负责公司各项制度、业务的合法合规性及公司内部控制制度的执行情况的监察稽核工作。公司管理层重视和支持监察稽核工作，并保证监察稽核部的独立性和权威性，配备了充足合格的监察稽核人员，明确监察稽核部门及其各岗位的职责和 workflows、组织纪律。业务部门负责人为所在部门的风险控制第一责任人，对本部门业务范围内的风险负有管控及时报告的义务。员工在其岗位职责范围内承担相应风险管理责任。

本基金的基金管理人建立了以风险控制委员会为核心的、由督察长、风险控制委员会、监察稽核部、风险管理部和相关业务部门构成的风险管理架构体系。

本基金的基金管理人对于金融工具的风险管理方法主要是通过定性分析和定量分析的方法去估测各种风险产生的可能损失。从定性分析的角度出发，判断风险损失的严重程度和出现同类风险损失的频度。而从定量分析的角度出发，根据本基金的投资目标，结合基金资产所运用金融工具特征通过特定的风险量化指标、模型，日常的量化报告，确定风险损失的限度和相应置信程度，及时可靠地对各种风险进行监督、检查和评估，并通过相应决策，将风险控制在可承受的范围内。

#### 6.4.13.2 信用风险

信用风险是指基金在交易过程中因交易对手未履行合约责任，或者基金所投资证券之发行人出现违约、拒绝支付到期本息等情况，导致基金资产损失和收益变化的风险。

基金的银行存款存放在托管人和其他股份制商业银行，与该银行存款相关的信用风险不重大。基金在交易所进行的交易均以中国证券登记结算有限责任公司为交易对手完成证券交收和款项清算，违约风险可能性很小；在银行间同业市场进行交易前均对交易对手进行信用评估并对证券交割方式进行限制以控制相应的信用风险。

本基金的基金管理人建立了信用风险管理流程，通过对投资品种信用等级评估来控制证券发行人的信用风险，且通过分散化投资以分散信用风险。

于本报告期末，本基金未持有债券投资(上年度末：无)。

#### 6.4.13.3 流动性风险

流动性风险是指基金在履行与金融负债有关的义务时遇到资金短缺的风险。本基金的流动性风险一方面来自于基金份额持有人可于开放日要求赎回其持有的基金份额，另一方面来自于投资品种所处的交易市场不活跃而带来的变现困难或因投资集中而无法在市场出现剧烈波动的情况下以合理的价格变现。

针对兑付赎回资金的流动性风险，本基金的基金管理人于开放日对本基金的申购赎回情况进行严密监控并预测流动性需求，保持基金投资组合中的可用现金头寸与之相匹配。本基金的基金管理人在基金合同中设计了巨额赎回条款，约定在非常情况下赎回申请的处理方式，控制因开放申购赎回模式带来的流动性风险，有效保障基金持有人利益。

针对投资品种变现的流动性风险，本基金的基金管理人通过独立的风险管理部门设定流动性比例要求，对流动性指标进行持续的监测和分析，包括组合持仓集中度指标、组合在短时间内变现能力的综合指标、组合中变现能力较差的投资品种比例以及流通受限制的投资品种比例等。本基金持有一家公司发行的证券，其市值不超过基金资产净值的 10%；本基金管理人管理的全部基金持有一家公司发行的证券，不超过该证券的 10%。本基金所持部分证券在证券交易所上市，其

余亦可在银行间同业市场交易，因此除附注 6.4.12 中列示的部分基金资产流通暂时受限制不能自由转让的情况外，其余均能以合理价格适时变现。此外，本基金可通过卖出回购金融资产方式借入短期资金应对流动性需求。

于本报告期末，除附注 6.4.12.3 中列示的卖出回购金融资产款余额将在 1 个月内到期且计息（该利息金额不重大）外，本基金所承担的其他金融负债的合同约定到期日均为一个月以内且不计息，可赎回基金份额净值（所有者权益）无固定到期日且不计息，因此账面余额即为未折现的合约到期现金流量。

#### 6.4.13.4 市场风险

市场风险是指基金所持金融工具的公允价值或未来现金流量因所处市场各类价格因素的变动而发生波动的风险，包括利率风险、外汇风险和其他价格风险。

##### 6.4.13.4.1 利率风险

利率风险是指金融工具的公允价值或现金流量受市场利率变动而发生波动的风险。利率敏感性金融工具均面临由于市场利率上升而导致公允价值下降的风险，其中浮动利率类金融工具还面临每个付息期间结束根据市场利率重新定价时对于未来现金流影响的风险。

本基金的基金管理人定期对本基金面临的利率敏感性缺口进行监控，并通过调整投资组合的久期等方法对上述利率风险进行管理。

本基金持有及承担的大部分金融资产和金融负债不计息，因此本基金的收入及经营活动的现金流量在很大程度上独立于市场利率变化。本基金持有的利率敏感性资产如下表所示：

##### 6.4.13.4.1.1 利率风险敞口

单位：人民币元

本期末 2016 年 6 月 30 日	1 年以内	1-5 年	5 年以上	不计息	合计
资产					
银行存款	35,037,410.30	-	-	-	35,037,410.30
结算备付金	989,276.07	-	-	-	989,276.07
存出保证金	246,385.01	-	-	-	246,385.01
交易性金融资产	-	-	-	339,299,705.61	339,299,705.61
衍生金融资产	-	-	-	-	-
买入返售金融资产	-	-	-	-	-
应收证券清算款	-	-	-	4,716,254.49	4,716,254.49
应收利息	-	-	-	6,648.87	6,648.87
应收股利	-	-	-	-	-

应收申购款	4,294.01	-	-	16,241.78	20,535.79
递延所得税资产	-	-	-	-	-
其他资产	-	-	-	-	-
资产总计	36,277,365.39	-	-	344,038,850.75	380,316,216.14
负债	-	-	-	-	-
短期借款	-	-	-	-	-
交易性金融负债	-	-	-	-	-
衍生金融负债	-	-	-	-	-
卖出回购金融资产款	-	-	-	-	-
应付证券清算款	-	-	-	-	-
应付赎回款	-	-	-	616,215.40	616,215.40
应付管理人报酬	-	-	-	461,762.53	461,762.53
应付托管费	-	-	-	76,960.46	76,960.46
应付销售服务费	-	-	-	-	-
应付交易费用	-	-	-	361,667.55	361,667.55
应交税费	-	-	-	-	-
应付利息	-	-	-	-	-
应付利润	-	-	-	-	-
递延所得税负债	-	-	-	-	-
其他负债	-	-	-	227,289.53	227,289.53
负债总计	-	-	-	1,743,895.47	1,743,895.47
利率敏感度缺口	36,277,365.39	-	-	342,294,955.28	378,572,320.67
上年度末 2015年12月31日	1年以内	1-5年	5年以上	不计息	合计
资产					
银行存款	31,931,353.57	-	-	-	31,931,353.57
结算备付金	1,799,013.37	-	-	-	1,799,013.37
存出保证金	478,856.22	-	-	-	478,856.22
交易性金融资产	-	-	-	439,654,629.84	439,654,629.84
衍生金融资产	-	-	-	-	-
买入返售金融资产	-	-	-	-	-
应收证券清算款	-	-	-	-	-
应收利息	-	-	-	8,321.55	8,321.55
应收股利	-	-	-	-	-
应收申购款	20,192.19	-	-	310,073.89	330,266.08
递延所得税资产	-	-	-	-	-
其他资产	-	-	-	-	-
资产总计	34,229,415.35	-	-	439,973,025.28	474,202,440.63
负债					
短期借款	-	-	-	-	-
交易性金融负债	-	-	-	-	-
衍生金融负债	-	-	-	-	-
卖出回购金融资产款	-	-	-	-	-

应付证券清算款	-	-	-	3,157,344.78	3,157,344.78
应付赎回款	-	-	-	3,180,286.35	3,180,286.35
应付管理人报酬	-	-	-	647,670.17	647,670.17
应付托管费	-	-	-	107,945.04	107,945.04
应付销售服务费	-	-	-	-	-
应付交易费用	-	-	-	1,033,011.60	1,033,011.60
应交税费	-	-	-	-	-
应付利息	-	-	-	-	-
应付利润	-	-	-	-	-
递延所得税负债	-	-	-	-	-
其他负债	-	-	-	202,772.63	202,772.63
负债总计	-	-	-	8,329,030.57	8,329,030.57
利率敏感度缺口	34,229,415.35	-	-	431,643,994.71	465,873,410.06

注：表中所示为本基金资产及负债的账面价值，并按照合约规定的利率重新定价日或到期日孰早者予以分类。

#### 6.4.13.4.1.2 利率风险的敏感性分析

于 2016 年 6 月 30 日，本基金未持有交易性债券投资(2015 年 12 月 31 日：无)，因此市场利率的变动对于本基金资产净值无重大影响(2015 年 12 月 31 日：同)。

#### 6.4.13.4.2 外汇风险

外汇风险是指金融工具的公允价值或未来现金流量因外汇汇率变动而发生波动的风险。本基金的所有资产及负债以人民币计价，因此无重大外汇风险。

#### 6.4.13.4.3 其他价格风险

其他价格风险是指基金所持金融工具的公允价值或未来现金流量因除市场利率和外汇汇率以外的市场价格因素变动而发生波动的风险。基金主要投资于证券交易所上市或银行间同业市场交易的股票、债券及基金，所面临的其他价格风险来源于单个证券发行主体自身经营情况或特殊事项的影响，也可能来源于证券市场整体波动的影响。

本基金的基金管理人在构建和管理投资组合的过程中，采用“自上而下”的策略，通过对宏观经济情况及政策的分析，结合证券市场运行情况，做出资产配置及组合构建的决定；通过对单个证券的定性分析及定量分析，选择符合基金合同约定范围的投资品种进行投资。本基金的基金管理人定期结合宏观及微观环境的变化，对投资策略、资产配置、投资组合进行修正，来主动应对可能发生的市场价格风险。

本基金严格按照基金合同中对投资组合比例的要求进行资产配置，通过投资组合的分散化降低其他价格风险。此外，本基金的基金管理人每日对本基金所持有的证券价格实施监控，定期运

用多种定量方法对基金进行风险度量，及时可靠地对风险进行跟踪和控制。

#### 6.4.13.4.3.1 其他价格风险敞口

金额单位：人民币元

项目	本期末 2016年6月30日		上年度末 2015年12月31日	
	公允价值	占基金资产净值比例 (%)	公允价值	占基金资产净值比例 (%)
交易性金融资产-股票投资	339,299,705.61	89.63	439,654,629.84	94.37
交易性金融资产-贵金属投资	-	-	-	-
衍生金融资产-权证投资	-	-	-	-
其他	-	-	-	-
合计	339,299,705.61	89.63	439,654,629.84	94.37

#### 6.4.13.4.3.2 其他价格风险的敏感性分析

于2016年6月30日，本基金成立未满一年，尚无足够经验数据。

#### 6.4.13.4.4 采用风险价值法管理风险

本基金未采用风险价值法或类似方法进行分析、管理市场风险。

#### 6.4.14 有助于理解和分析会计报表需要说明的其他事项

##### (1) 公允价值

##### (a) 金融工具公允价值计量的方法

公允价值计量结果所属的层次，由对公允价值计量整体而言具有重要意义的输入值所属的最低层次决定：

第一层次：相同资产或负债在活跃市场上未经调整的报价。

第二层次：除第一层次输入值外相关资产或负债直接或间接可观察的输入值。

第三层次：相关资产或负债的不可观察输入值。

##### (b) 持续的以公允价值计量的金融工具

##### (i) 各层次金融工具公允价值

于本报告期末，本基金持有的以公允价值计量且其变动计入当期损益的金融资产中属于第一层次的余额为 319,592,724.30 元，属于第二层次的余额为 19,706,981.31 元，无属于第三层次的余额（上年度末：第一层次 401,801,047.95 元，第二层次 37,853,581.89 元，无属于第三层次的

余额)。

(ii) 公允价值所属层次间的重大变动

对于证券交易所上市的股票和债券，若出现重大事项停牌、交易不活跃(包括涨跌停时的交易不活跃)、或属于非公开发行等情况，基金不会于停牌日至交易恢复活跃日期间、交易不活跃期间及限售期间将相关股票和债券的公允价值列入第一层次；并根据估值调整中采用的不可观察输入值对于公允价值的影响程度，确定相关股票和债券公允价值应属第二层次还是第三层次。

(iii) 第三层次公允价值余额和本期变动金额

无。

(c) 非持续的以公允价值计量的金融工具

于本报告期末，本基金未持有非持续的以公允价值计量的金融资产或金融负债(上年度末：无)。

(d) 不以公允价值计量的金融工具

不以公允价值计量的金融资产和负债主要包括应收款项和其他金融负债，其账面价值与公允价值相差很小。

(2) 除公允价值外，截至资产负债表日本基金无需要说明的其他重要事项。

## § 7 投资组合报告

### 7.1 期末基金资产组合情况

金额单位：人民币元

序号	项目	金额	占基金总资产的比例 (%)
1	权益投资	339,299,705.61	89.22
	其中：股票	339,299,705.61	89.22
2	固定收益投资	-	-
	其中：债券	-	-
	资产支持证券	-	-
3	贵金属投资	-	-
4	金融衍生品投资	-	-
5	买入返售金融资产	-	-
	其中：买断式回购的买入返售金融资产	-	-
6	银行存款和结算备付金合计	36,026,686.37	9.47
7	其他各项资产	4,989,824.16	1.31
	合计	380,316,216.14	100.00



## 7.2 期末按行业分类的股票投资组合

金额单位：人民币元

代码	行业类别	公允价值（元）	占基金资产净值比例（%）
A	农、林、牧、渔业	15,184,000.00	4.01
B	采矿业	56,515,000.00	14.93
C	制造业	224,028,559.81	59.18
D	电力、热力、燃气及水生产和供应业	-	-
E	建筑业	-	-
F	批发和零售业	23,361,145.80	6.17
G	交通运输、仓储和邮政业	4,629,000.00	1.22
H	住宿和餐饮业	-	-
I	信息传输、软件和信息技术服务业	-	-
J	金融业	-	-
K	房地产业	4,440,000.00	1.17
L	租赁和商务服务业	-	-
M	科学研究和技术服务业	11,142,000.00	2.94
N	水利、环境和公共设施管理业	-	-
O	居民服务、修理和其他服务业	-	-
P	教育	-	-
Q	卫生和社会工作	-	-
R	文化、体育和娱乐业	-	-
S	综合	-	-
	合计	339,299,705.61	89.63

## 7.3 期末按公允价值占基金资产净值比例大小排序的所有股票投资明细

金额单位：人民币元

序号	股票代码	股票名称	数量（股）	公允价值	占基金资产净值比例（%）
1	300136	信维通信	1,503,600	31,515,456.00	8.32
2	002773	康弘药业	570,015	26,534,198.25	7.01
3	002048	宁波华翔	1,000,000	22,870,000.00	6.04
4	000963	华东医药	250,017	16,851,145.80	4.45
5	000983	西山煤电	2,000,000	16,300,000.00	4.31
6	000488	晨鸣纸业	2,000,000	15,880,000.00	4.19
7	000998	隆平高科	800,000	15,184,000.00	4.01

8	601699	潞安环能	2,000,000	13,080,000.00	3.46
9	600348	阳泉煤业	2,000,000	12,740,000.00	3.37
10	300054	鼎龙股份	500,000	12,510,000.00	3.30
11	000157	中联重科	3,000,000	12,390,000.00	3.27
12	300088	长信科技	800,000	11,896,000.00	3.14
13	000969	安泰科技	800,000	11,224,000.00	2.96
14	300012	华测检测	900,000	11,142,000.00	2.94
15	000709	河钢股份	4,000,000	11,080,000.00	2.93
16	000807	云铝股份	1,500,045	9,825,294.75	2.60
17	002217	合力泰	600,000	9,180,000.00	2.42
18	000932	华菱钢铁	2,000,000	7,900,000.00	2.09
19	600418	江淮汽车	600,000	7,608,000.00	2.01
20	002425	凯撒股份	300,000	6,600,000.00	1.74
21	000028	国药一致	100,000	6,510,000.00	1.72
22	600123	兰花科创	800,000	5,744,000.00	1.52
23	603308	应流股份	200,000	5,028,000.00	1.33
24	600497	驰宏锌锗	500,000	4,985,000.00	1.32
25	600282	南钢股份	2,000,000	4,700,000.00	1.24
26	002357	富临运业	300,000	4,629,000.00	1.22
27	000711	京蓝科技	200,000	4,440,000.00	1.17
28	600529	山东药玻	250,000	4,402,500.00	1.16
29	603012	创力集团	300,000	4,026,000.00	1.06
30	300084	海默科技	300,000	3,666,000.00	0.97
31	300385	雪浪环境	100,000	3,567,000.00	0.94
32	002387	黑牛食品	200,000	3,252,000.00	0.86
33	000581	威孚高科	99,928	2,014,548.48	0.53
34	601127	小康股份	946	22,581.02	0.01
35	603016	新宏泰	179	1,519.71	0.00
36	002805	丰元股份	252	1,461.60	0.00

## 7.4 报告期内股票投资组合的重大变动

### 7.4.1 累计买入金额前 20 名的股票明细

金额单位：人民币元

序号	股票代码	股票名称	本期累计买入金额	占期初基金资产净值比例（%）
1	600900	长江电力	29,172,975.65	6.26
2	000488	晨鸣纸业	16,739,092.37	3.59

3	000998	隆平高科	16,564,548.98	3.56
4	000983	西山煤电	15,626,192.23	3.35
5	601688	华泰证券	15,445,183.00	3.32
6	600801	华新水泥	14,714,416.17	3.16
7	000157	中联重科	13,903,592.11	2.98
8	000709	河钢股份	13,734,110.95	2.95
9	601699	潞安环能	12,512,205.52	2.69
10	600348	阳泉煤业	12,375,805.13	2.66
11	000969	安泰科技	11,586,385.30	2.49
12	000807	云铝股份	11,287,992.96	2.42
13	002299	圣农发展	11,090,222.47	2.38
14	300012	华测检测	10,845,680.38	2.33
15	300088	长信科技	10,553,160.26	2.27
16	300054	鼎龙股份	10,106,221.41	2.17
17	300084	海默科技	9,202,728.97	1.98
18	000932	华菱钢铁	8,537,456.50	1.83
19	601918	*ST 新集	8,418,377.00	1.81
20	600418	江淮汽车	8,026,340.49	1.72

#### 7.4.2 累计卖出金额前 20 名的股票明细

金额单位：人民币元

序号	股票代码	股票名称	本期累计卖出金额	占期初基金资产净值比例 (%)
1	600050	中国联通	36,313,703.45	7.79
2	601318	中国平安	35,699,731.06	7.66
3	600900	长江电力	29,454,024.34	6.32
4	300015	爱尔眼科	25,015,487.63	5.37
5	600351	亚宝药业	22,715,280.78	4.88
6	601169	北京银行	19,013,248.98	4.08
7	601166	兴业银行	17,110,178.20	3.67
8	600036	招商银行	16,344,884.77	3.51
9	000001	平安银行	16,064,684.01	3.45
10	601688	华泰证券	15,526,148.99	3.33
11	300009	安科生物	14,164,109.79	3.04
12	002299	圣农发展	13,548,727.91	2.91
13	600816	安信信托	12,448,211.75	2.67

14	600801	华新水泥	12,285,084.36	2.64
15	600422	昆药集团	11,986,861.65	2.57
16	002475	立讯精密	10,454,153.31	2.24
17	300389	艾比森	10,001,050.50	2.15
18	000876	新希望	8,282,576.20	1.78
19	600261	阳光照明	7,544,903.68	1.62
20	601918	*ST 新集	7,193,420.16	1.54

### 7.4.3 买入股票的成本总额及卖出股票的收入总额

单位：人民币元

买入股票成本（成交）总额	428,993,174.01
卖出股票收入（成交）总额	470,703,505.09

注：7.4.1 项“买入金额”、7.4.2 项“卖出金额”及 7.4.3 项“买入股票成本”、“卖出股票收入”均按买入或卖出成交金额（成交单价乘以成交数量）填列，不考虑相关交易费用。

### 7.5 期末按债券品种分类的债券投资组合

报告期末，本基金未持有债券。

### 7.6 期末按公允价值占基金资产净值比例大小排序的前五名债券投资明细

报告期末，本基金未持有债券。

### 7.7 期末按公允价值占基金资产净值比例大小排序的所有资产支持证券投资明细

报告期末，本基金未持有资产支持证券。

### 7.8 报告期末按公允价值占基金资产净值比例大小排序的前五名贵金属投资明细

报告期末，本基金未持有贵金属投资。

### 7.9 期末按公允价值占基金资产净值比例大小排序的前五名权证投资明细

报告期末，本基金未持有权证。

### 7.10 报告期末本基金投资的股指期货交易情况说明

报告期内，本基金未参与股指期货交易。

### 7.11 报告期末本基金投资的国债期货交易情况说明

报告期内，本基金未参与国债期货交易。

## 7.12 投资组合报告附注

### 7.12.1

报告期内本基金投资的前十名证券的发行主体未被监管部门立案调查，在本报告编制日前一年内本基金投资的前十名证券的发行主体未受到公开谴责、处罚。

### 7.12.2

本基金投资的前十名股票中，没有超出基金合同规定的备选股票库之外的股票。

### 7.12.3 期末其他各项资产构成

单位：人民币元

序号	名称	金额
1	存出保证金	246,385.01
2	应收证券清算款	4,716,254.49
3	应收股利	-
4	应收利息	6,648.87
5	应收申购款	20,535.79
6	其他应收款	-
7	待摊费用	-
8	其他	-
	合计	4,989,824.16

### 7.12.4 期末持有的处于转股期的可转换债券明细

报告期末，本基金未持有处于转股期的可转换债券。

### 7.12.5 期末前十名股票中存在流通受限情况的说明

报告期末，本基金前十名股票中不存在流通受限情况。

## § 8 基金份额持有人信息

### 8.1 期末基金份额持有人户数及持有人结构

份额单位：份

持有人户数 (户)	户均持有的 基金份额	持有人结构			
		机构投资者		个人投资者	
		持有份额	占总份 额比例	持有份额	占总份 额比例
8,813	47,647.16	20,013,400.00	4.77%	399,901,047.06	95.23%

**8.2 期末基金管理人的从业人员持有本基金的情况**

项目	持有份额总数（份）	占基金总份额比例
基金管理人所有从业人员持有本基金	503,469.09	0.12%

**8.3 期末基金管理人的从业人员持有本开放式基金份额总量区间的情况**

项目	持有基金份额总量的数量区间（万份）
本公司高级管理人员、基金投资和研究部门负责人持有本开放式基金	0
本基金基金经理持有本开放式基金	50~100

**§ 9 开放式基金份额变动**

单位：份

基金合同生效日（2015年7月27日）基金份额总额	746,462,455.76
本报告期期初基金份额总额	448,082,697.49
本报告期基金总申购份额	18,876,977.90
减：本报告期基金总赎回份额	47,045,228.33
本报告期基金拆分变动份额	-
本报告期期末基金份额总额	419,914,447.06

注：报告期期间基金总申购份额含转换入份额；基金总赎回份额含转换出份额。

**§ 10 重大事件揭示****10.1 基金份额持有人大会决议**

报告期内无基金份额持有人大会决议。

**10.2 基金管理人、基金托管人的专门基金托管部门的重大人事变动****(1) 基金管理人的重大人事变动情况**

2016年1月20日本基金管理人发布公告，戴京焦女士因工作变动不再担任公司副总经理。

**(2) 基金托管人的专门基金托管部门的重大人事变动情况**

报告期内，基金托管人的专门基金托管部门无重大人事变动。

**10.3 涉及基金管理人、基金财产、基金托管业务的诉讼**

报告期内无涉及本基金管理人、基金财产、基金托管业务的诉讼事项。

**10.4 基金投资策略的改变**

报告期内本基金投资策略未发生改变。

**10.5 为基金进行审计的会计师事务所情况**

报告期内本基金未改聘为其审计的会计师事务所，会计师事务所为普华永道中天会计师事务所（特殊普通合伙）。

**10.6 管理人、托管人及其高级管理人员受稽查或处罚等情况**

报告期内，本基金管理人、托管人及其高级管理人员无受稽查或处罚等情况。

**10.7 基金租用证券公司交易单元的有关情况**

金额单位：人民币元

券商名称	交易单元数量	股票交易		应支付该券商的佣金		备注
		成交金额	占当期股票成交总额的比例	佣金	占当期佣金总量的比例	
中信建投证券股份有限公司	2	773,067,322.73	85.93%	541,150.50	85.93%	-
申万宏源证券有限公司	2	91,237,721.57	10.14%	63,866.81	10.14%	-
海通证券股份有限公司	1	21,059,492.18	2.34%	14,741.64	2.34%	-
广发证券股份有限公司	1	14,277,307.52	1.59%	9,994.12	1.59%	-
招商证券股份有限公司	1	-	-	-	-	-
中信证券股份有限公司	1	-	-	-	-	-
华泰证券股份有限公司	1	-	-	-	-	-
中国中投证券有限责任公司	1	-	-	-	-	-
北京高华证券有限责任公司	1	-	-	-	-	-
申万宏源西部	1	-	-	-	-	-

证券有限公司						
国元证券股份 有限公司	1	-	-	-	-	-

注 1：本表“佣金”指本基金通过单一券商的交易单元进行股票、权证等交易而合计支付该等券商的佣金合计。

注 2：交易单元的选择标准和程序

- (1) 经营行为规范，在近一年内无重大违规行为；
- (2) 公司财务状况良好；
- (3) 有良好的内控制度，在业内有良好的声誉；
- (4) 有较强的研究能力，能及时、全面、定期提供质量较高的宏观、行业、公司和证券市场研究报告，并能根据基金投资的特殊要求，提供专门的研究报告；
- (5) 建立了广泛的信息网络，能及时提供准确地信息资讯服务。

基金管理人根据以上标准进行考察后确定租用券商的交易单元。基金管理人与被选择的券商签订协议，并通知基金托管人。

注 3：宏源证券股份有限公司更名为申万宏源西部证券有限公司。

## 10.8 其他重大事件

序号	公告事项	法定披露方式	法定披露日期
1	关于增加中证金牛为嘉实旗下基金代销机构并开展定投业务及参加费率优惠的公告	中国证券报、上海证券报、证券时报、管理人网站	2016 年 1 月 20 日
2	关于增加中信银行为嘉实旗下基金代销机构并开展定投业务的公告	中国证券报、上海证券报、证券时报、管理人网站	2016 年 1 月 27 日
3	关于增加福建海峡银行为嘉实旗下基金代销机构并开展定投业务及参加费率优惠的公告	中国证券报、上海证券报、证券时报、管理人网站	2016 年 2 月 24 日
4	关于嘉实基金管理有限公司旗下基金参与和讯信息科技有限公司费率优惠活动的公告	中国证券报、上海证券报、证券时报、管理人网站	2016 年 3 月 18 日
5	关于增加大泰金石为嘉实旗下	中国证券报、上海证券	2016 年 4 月 6 日



	基金代销机构并参加费率优惠的公告	报、证券时报、管理人网站	
6	关于增加北京蕙次方嘉实旗下基金代销机构并开展定投业务及参加费率优惠的公告	中国证券报、上海证券报、证券时报、管理人网站	2016年4月7日
7	嘉实基金管理有限公司关于旗下基金参与中国银河证券股份有限公司申购费率优惠活动的公告	中国证券报、上海证券报、证券时报、管理人网站	2016年4月8日
8	嘉实基金管理有限公司关于增加国金证券为嘉实旗下基金代销机构及开通转换业务的公告	中国证券报、上海证券报、证券时报、管理人网站	2016年4月8日
9	关于增加联讯证券为嘉实旗下基金代销机构并开展定投业务及参加费率优惠的公告	中国证券报、上海证券报、证券时报、管理人网站	2016年5月6日
10	关于增加烟台银行为嘉实旗下基金代销机构并开展定投业务的公告	中国证券报、上海证券报、证券时报、管理人网站	2016年5月9日
11	关于增加利得基金为嘉实旗下基金代销机构并参加费率优惠的公告	中国证券报、上海证券报、证券时报、管理人网站	2016年5月30日
12	关于增加徽商银行为嘉实旗下基金代销机构并开展定投业务及参加费率优惠的公告	中国证券报、上海证券报、证券时报、管理人网站	2016年6月1日
13	关于增加中正达广为嘉实旗下基金代销机构并开展定投业务及参加费率优惠的公告	中国证券报、上海证券报、证券时报、管理人网站	2016年6月8日
14	关于增加天津银行为嘉实旗下基金代销机构并开展定投业务	中国证券报、上海证券报、证券时报、管理人网站	2016年6月27日

	及参加费率优惠的公告	站	
15	嘉实基金管理有限公司关于在京东店铺开展费率优惠活动的公告	中国证券报、上海证券报、证券时报、管理人网站	2016 年 6 月 30 日

## § 11 备查文件目录

### 11.1 备查文件目录

- (1) 中国证监会核准嘉实低价策略股票型证券投资基金募集的文件；
- (2) 《嘉实低价策略股票型证券投资基金基金合同》；
- (3) 《嘉实低价策略股票型证券投资基金招募说明书》；
- (4) 《嘉实低价策略股票型证券投资基金基金托管协议》；
- (5) 基金管理人业务资格批件、营业执照；
- (6) 报告期内嘉实低价策略股票型证券投资基金公告的各项原稿。

### 11.2 存放地点

- (1) 北京市建国门北大街 8 号华润大厦 8 层嘉实基金管理有限公司
- (2) 北京市西城区闹市口大街 1 号院 1 号楼中国建设银行投资托管业务部

### 11.3 查阅方式

(1) 书面查询：查阅时间为每工作日 8:30-11:30, 13:00-17:30。投资者可免费查阅，也可按工本费购买复印件。

(2) 网站查询：基金管理人网址：<http://www.jsfund.cn>

投资者对本报告如有疑问，可咨询本基金管理人嘉实基金管理有限公司，咨询电话 400-600-8800，或发电子邮件，E-mail:service@jsfund.cn。

嘉实基金管理有限公司  
2016 年 8 月 27 日