

景顺长城景盛双息收益债券型证券投资基金

2016年第1号更新招募说明书

【重要提示】

(一) 景顺长城景盛双息收益债券型证券投资基金(以下简称“基金”或“本基金”)由基金管理人依照《中华人民共和国证券投资基金法》(以下简称“《基金法》”)、《公开募集证券投资基金运作管理办法》(以下简称“《运作办法》”)、《证券投资基金销售管理办法》(以下简称“《销售办法》”)、《证券投资基金信息披露管理办法》(以下简称“《信息披露办法》”)、《景顺长城景盛双息收益债券型证券投资基金基金合同》(以下简称“基金合同”)及其他有关规定募集,并经中国证监会2015年11月4日证监许可【2015】2499号文准予募集注册。本基金基金合同于2016年1月26日正式生效。

(二) 基金管理人保证招募说明书的内容真实、准确、完整。本招募说明书经中国证监会注册,但中国证监会对本基金募集的注册,并不表明其对本基金的投资价值、收益和市场前景作出实质性判断或保证,也不表明投资于本基金没有风险。

(三) 投资有风险,投资人认购(或申购)本基金时应认真阅读本招募说明书。

(四) 基金的过往业绩并不预示其未来表现。基金管理人管理的其他基金的业绩也不构成对本基金业绩表现的保证。基金管理人提醒投资者基金投资的“买者自负”原则,在投资者作出投资决策后,基金运营状况与基金净值变化引致的投资风险,由投资者自行承担。

(五) 基金合同是约定基金合同当事人之间权利、义务的法律文件。基金投资人自依基金合同取得基金份额,即成为基金份额持有人和基金合同的当事人,其持有基金份额的行为本身即表明其对基金合同的承认和接受,并按照《基金法》、基金合同及其他有关规定享有权利、承担义务。基金投资人欲了解基金份额持有人的权利和义务,应详细查阅基金合同。

(六) 基金管理人依照恪尽职守、诚实信用、谨慎勤勉的原则管理和运用基金财产,但不保证投资本基金一定盈利,也不保证最低收益。

(七) 本基金投资于证券市场,基金净值会因为证券市场波动等因素产生波动,投资者在投资本基金前,请认真阅读本招募说明书和基金合同等信息披露文件,全面认识本基金产品的风险收益特征和产品特性,充分考虑自身的风险承受能力,理性判断市场,对认购(或申购)基金的意愿、时机、数量等投资行为作出独立决策,获得基金投资收益,亦自行承担基金投资中出现的各类风险。投资本基金可能遇到的风险包括:证券市场整体环境引发的系统性风险,个别证券特有的非系统性风险,大量赎回或暴跌导致的流动性风险,基金投资过程中产生的操作风险,因交收违约和投资债券引发的信用风险,基金投资对象与投资策略引致的特定风险,等等。本基金为债券型基金,属于证券投资基金中的较低风险品种,本基金的预期收益和预期风险高于货币市场基金,低于混合型基金和股票型基金。本基金的投资范围包括中小企业私募债券,该券种具有较高的流动性风险和信用风险。中小企业私募债的信用风险是指中小企业私募债券发行人可能由于规模小、经营历史短、业绩不稳定、内部治理规范性不够、信息透明度低等因素导致其不能履行还本付息的责任而使预期收益与实际收益发生偏离的可能性,从而使基金投资收益下降。基金可通过多样化投资来分散这种非系统风险,但不能完全规避。流动性风险是指中小企业私募债券由于其转让方式及其投资持有人数的限制,存在变现困难或无法在适当或期望时变现引起损失的可能性。基金管理人提醒投资者基金投资的“买者自负”原则,在投资人作出投资决策后,基金运营状况与基金净值变化引致的投资风险,由投资人自行承担。

(八) 本招募说明书已经本基金托管人复核。本招募说明书所载内容截止日为2016年7月26日,有关财务数据和净值表现截止日为2016年6月30日。本更新招募说明书中财务数据未经审计。

基金管理人: 景顺长城基金管理有限公司

基金托管人: 中国工商银行股份有限公司

目 录

第一部分	绪言	1
第二部分	释义	2
第三部分	基金管理人	6
第四部分	基金托管人	20
第五部分	相关服务机构	26
第六部分	基金的募集	50
第七部分	基金合同的生效	54
第八部分	基金份额的申购、赎回、转换及其他登记业务	55
第九部分	基金的投资	67
第十部分	基金的业绩	79
第十一部分	基金的财产	82
第十二部分	基金资产的估值	83
第十三部分	基金的收益与分配	87
第十四部分	基金费用与税收	89
第十五部分	基金的会计与审计	92
第十六部分	基金的信息披露	93
第十七部分	风险揭示	99
第十八部分	基金合同的变更、终止与基金财产的清算	102
第十九部分	基金合同的内容摘要	104
第二十部分	基金托管协议的内容摘要	118
第二十一部分	对基金份额持有人的服务	130
第二十二部分	其他应披露事项	132
第二十三部分	招募说明书存放及查阅方式	135
第二十四部分	备查文件	136

第一部分 绪言

《景顺长城景盛双息收益债券型证券投资基金招募说明书》（以下简称“招募说明书”或“本招募说明书”）依照《中华人民共和国证券投资基金法》（以下简称“《基金法》”）、《公开募集证券投资基金运作管理办法》（以下简称“《运作办法》”）、《证券投资基金销售管理办法》（以下简称“《销售办法》”）、《证券投资基金信息披露管理办法》（以下简称“《信息披露办法》”）以及《景顺长城景盛双息收益债券型证券投资基金基金合同》（以下简称“基金合同”）编写。

基金管理人承诺本招募说明书不存在任何虚假记载、误导性陈述或重大遗漏，并对其真实性、准确性、完整性承担法律责任。

景顺长城景盛双息收益债券型证券投资基金（以下简称“基金”或“本基金”）是根据本招募说明书所载明的资料申请募集的。本基金管理人没有委托或授权任何其他人员提供未在本招募说明书中载明的信息，或对本招募说明书作任何解释或者说明。

本招募说明书根据本基金的基金合同编写，并经中国证券监督管理委员会（以下简称“中国证监会”）注册。基金合同是约定基金合同当事人之间权利、义务的法律文件。基金投资人自依基金合同取得基金份额，即成为基金份额持有人和基金合同的当事人，其持有基金份额的行为本身即表明其对基金合同的承认和接受，并依照《基金法》、基金合同及其他有关规定享有权利、承担义务。基金投资人欲了解基金份额持有人的权利和义务，应详细查阅基金合同。

第二部分 释义

在本招募说明书中，除非文义另有所指，下列词语具有以下含义：

- 1、基金或本基金：指景顺长城景盛双息收益债券型证券投资基金
- 2、基金管理人：指景顺长城基金管理有限公司
- 3、基金托管人：指中国工商银行股份有限公司
- 4、基金合同：指《景顺长城景盛双息收益债券型证券投资基金基金合同》及对基金合同的任何有效修订和补充
- 5、托管协议：指基金管理人与基金托管人就本基金签订之《景顺长城景盛双息收益债券型证券投资基金托管协议》及对该托管协议的任何有效修订和补充
- 6、招募说明书或本招募说明书：指《景顺长城景盛双息收益债券型证券投资基金招募说明书》及其定期的更新
- 7、基金份额发售公告：指《景顺长城景盛双息收益债券型证券投资基金基金份额发售公告》
- 8、法律法规：指中国现行有效并公布实施的法律、行政法规、规范性文件、司法解释、行政规章以及其他对基金合同当事人有约束力的决定、决议、通知等
- 9、《基金法》：指 2003 年 10 月 28 日经第十届全国人民代表大会常务委员会第五次会议通过，并经 2012 年 12 月 28 日第十一届全国人民代表大会常务委员会第三十次会议修订的、自 2013 年 6 月 1 日实施，并经 2015 年 4 月 24 日第十二届全国人民代表大会常务委员会第十四次会议《全国人民代表大会常务委员会关于修改〈中华人民共和国港口法〉等七部法律的决定》修改的《中华人民共和国证券投资基金法》并在其后不时做出的修订
- 10、《销售办法》：指中国证监会 2013 年 3 月 15 日颁布、同年 6 月 1 日实施的《证券投资基金销售管理办法》及颁布机关对其不时做出的修订
- 11、《信息披露办法》：指中国证监会 2004 年 6 月 8 日颁布、同年 7 月 1 日实施的《证券投资基金信息披露管理办法》及颁布机关对其不时做出的修订
- 12、《运作办法》：指中国证监会 2014 年 7 月 7 日颁布、同年 8 月 8 日实施的《公开募集证券投资基金运作管理办法》及颁布机关对其不时做出的修订
- 13、中国证监会：指中国证券监督管理委员会
- 14、银行业监督管理机构：指中国人民银行和/或中国银行业监督管理委员会

15、基金合同当事人：指受基金合同约束，根据基金合同享有权利并承担义务的法律主体，包括基金管理人、基金托管人和基金份额持有人

16、个人投资者：指依据有关法律法规规定可投资于证券投资基金的自然人

17、机构投资者：指依法可以投资证券投资基金的、在中华人民共和国境内合法登记并存续或经有关政府部门批准设立并存续的企业法人、事业法人、社会团体或其他组织

18、合格境外机构投资者：指符合《合格境外机构投资者境内证券投资管理暂行办法》及相关法律法规规定可以投资于在中国境内依法募集的证券投资基金的中国境外的机构投资者

19、投资人：指个人投资者、机构投资者和合格境外机构投资者以及法律法规或中国证监会允许购买证券投资基金的其他投资人的合称

20、基金份额持有人：指依基金合同和招募说明书合法取得基金份额的投资人

21、基金销售业务：指基金管理人或销售机构宣传推介基金，发售基金份额，办理基金份额的申购、赎回、转换、转托管及定期定额投资等业务

22、销售机构：指景顺长城基金管理有限公司以及符合《销售办法》和中国证监会规定的其他条件，取得基金销售业务资格并与基金管理人签订了基金销售服务代理协议，代为办理基金销售业务的机构

23、登记业务：指基金登记、存管、过户、清算和结算业务，具体内容包括投资人基金账户的建立和管理、基金份额登记、基金销售业务的确认、清算和结算、代理发放红利、建立并保管基金份额持有人名册和办理非交易过户等

24、登记机构：指办理登记业务的机构。基金的登记机构为景顺长城基金管理有限公司或接受景顺长城基金管理有限公司委托代为办理登记业务的机构

25、基金账户：指登记机构为投资人开立的、记录其持有的、基金管理人所管理的基金份额余额及其变动情况的账户

26、基金交易账户：指销售机构为投资人开立的、记录投资人通过该销售机构办理认购、申购、赎回、转换、转托管及定期定额投资等业务导致的基金份额变动及结余情况的账户

27、基金合同生效日：指基金募集达到法律法规规定及基金合同规定的条件，基金管理人向中国证监会办理基金备案手续完毕，并获得中国证监会书面确认的日期

28、基金合同终止日：指基金合同规定的基金合同终止事由出现后，基金财产清算完毕，清算结果报中国证监会备案并予以公告的日期

29、基金募集期：指自基金份额发售之日起至发售结束之日止的期间，最长不得超过 3

个月

30、存续期：指基金合同生效至终止之间的不定期期限

31、工作日：指上海证券交易所、深圳证券交易所的正常交易日

32、T日：指销售机构在规定时间受理投资人申购、赎回或其他业务申请的开放日

33、T+n日：指自T日起第n个工作日(不包含T日)，n为自然数

34、开放日：指为投资人办理基金份额申购、赎回或其他业务的工作日

35、开放时间：指开放日基金接受申购、赎回或其他交易的时间段

36、《业务规则》：指《景顺长城基金管理有限公司开放式基金业务规则》，是规范基金管理人所管理的开放式证券投资基金登记方面的业务规则，由基金管理人 and 投资人共同遵守

37、认购：指在基金募集期内，投资人根据基金合同和招募说明书的规定申请购买基金份额的行为

38、申购：指基金合同生效后，投资人根据基金合同和招募说明书的规定申请购买基金份额的行为

39、赎回：指基金合同生效后，基金份额持有人按基金合同和招募说明书规定的条件要求将基金份额兑换为现金的行为

40、销售服务费：指从基金资产中计提的，用于本基金市场推广、销售以及基金份额持有人服务的费用

41、基金份额类别：指本基金根据认购/申购费用、销售服务费收取方式的不同，将基金份额分为不同的类别。在投资人认购/申购时收取认购/申购费用、但不从本类别基金资产中计提销售服务费的，称为A类基金份额；在投资人认购/申购时不收取认购/申购费用，而是从本类别基金资产中计提销售服务费的，称为C类基金份额

41、基金转换：指基金份额持有人按照基金合同和基金管理人届时有效公告规定的条件，申请将其持有基金管理人管理的、某一基金的基金份额转换为基金管理人管理的其他基金基金份额的行为

42、转托管：指基金份额持有人在本基金的不同销售机构之间实施的变更所持基金份额销售机构的操作

43、定期定额投资计划：指投资人通过有关销售机构提出申请，约定每期申购日、扣款金额及扣款方式，由销售机构于每期约定申购日在投资人指定银行账户内自动完成扣款及受理基金申购申请的一种投资方式

44、巨额赎回：指本基金单个开放日，基金净赎回申请(赎回申请份额总数加上基金转换中转出申请份额总数后扣除申购申请份额总数及基金转换中转入申请份额总数后的余额)超过上一开放日基金总份额的 10%

45、元：指人民币元

46、基金收益：指基金投资所得红利、股息、债券利息、买卖证券价差、银行存款利息、已实现的其他合法收入及因运用基金财产带来的成本和费用的节约

47、基金资产总值：指基金拥有的各类有价证券、银行存款本息、基金应收申购款及其他资产的价值总和

48、基金资产净值：指基金资产总值减去基金负债后的价值

49、基金份额净值：指计算日基金资产净值除以计算日基金份额总数

50、基金资产估值：指计算评估基金资产和负债的价值，以确定基金资产净值和基金份额净值的过程

51、指定媒介：指中国证监会指定的用以进行信息披露的报刊、互联网网站及其他媒介

52、不可抗力：指基金合同当事人不能预见、不能避免且不能克服的客观事件

第三部分 基金管理人

一、基金管理人概况

名称：景顺长城基金管理有限公司

住所：深圳市福田区中心四路1号嘉里建设广场第1座21层

设立日期：2003年6月12日

法定代表人：杨光裕

批准设立文号：证监基金字[2003]76号

办公地址：深圳市福田区中心四路1号嘉里建设广场第1座21层

电话：0755-82370388

客户服务电话：400 8888 606

传真：0755-22381339

联系人：杨皞阳

二、基金管理人基本情况

本基金管理人景顺长城基金管理有限公司（以下简称“公司”或“本公司”）是经中国证监会证监基金字[2003]76号文批准设立的证券投资基金管理公司，由长城证券股份有限公司、景顺资产管理有限公司、开滦（集团）有限责任公司、大连实德集团有限公司共同发起设立，并于2003年6月9日获得开业批文，注册资本1.3亿元人民币，目前，各家出资比例分别为49%、49%、1%、1%。

公司设立了两个专门机构：风险管理委员会和投资决策委员会。风险管理委员会负责公司整体运营风险的控制。投资决策委员会负责指导基金财产的运作、确定基本的投资策略和投资组合的原则。

公司设置如下部门：股票投资部、固定收益部、国际投资部、量化及ETF投资部、专户投资部、研究部、渠道销售部、机构业务部、ETF销售部、市场服务部、产品开发部、交易管理部、基金事务部、信息技术部、人力资源部、财务行政部、法律监察稽核部、总经理办公室。各部门的职责如下：

1、股票投资部：负责根据投资决策委员会制定的投资原则进行国内股票选择和组合的投资管理。

2、固定收益部：负责根据投资决策委员会制定的投资原则进行国内债券选择和组合的投

资产管理并完成固定收益的研究。

3、国际投资部：主要负责与 QDII、QFII 等国际业务相关的投资管理、国际合作和培训等业务。

4、量化及 ETF 投资部：负责根据投资决策委员会制定的投资原则，以严谨的量化投资流程为依托，负责各类主动和被动量化产品的投资管理。

5、专户投资部：负责完成一对一、一对多等特定客户资产管理产品的投资管理。

6、研究部：负责对宏观经济、行业公司及市场的研究。

7、渠道销售部：负责公司产品在各银行、券商等渠道的销售。

8、机构业务部：负责公司专户类产品设计与报批，并负责公司产品在机构客户中的销售。

9、ETF 销售部：负责公司 ETF 类产品的销售及服务。

10、市场服务部：负责公司市场营销策略、计划制定及推广，电子商务和客户服务管理等工作。

11、产品开发部：负责基金产品及其他投资产品的设计、开发、报批等工作。

12、基金事务部：负责公司产品的注册登记、清算和估值核算等工作。

13、信息技术部：负责公司的计算机设备维护、系统开发及网络运行和维护。

14、交易管理部：负责完成投资部下发的交易指令，并进行事前的风险控制。

15、人力资源部：负责公司各项人力资源管理工作，包括招聘、薪资福利、绩效管理、培训、员工关系、从业资格管理、高管及基金经理资格管理等。

16、财务行政部：负责公司财务管理及日常行政事务管理。

17、法律监察稽核部：负责对公司管理和基金运作合规性进行全方位的监察稽核，并向公司管理层和监管机关提供独立、客观、公正的法律监察稽核报告。

18、总经理办公室：主要受总经理委托，协调各部门的工作，并负责公司日常办公秩序监督、工作项目管理跟进等，并负责基金风险的评估、控制及管理。

公司已经建立了健全的内部风险控制制度、内部稽核制度、财务管理制度、人事管理制度、信息披露制度和员工行为准则等公司管理制度体系。

三、主要人员情况

1、基金管理人董事会成员

杨光裕先生, 董事长, 工商管理硕士。曾担任江西财经大学教师, 江西省审计厅办公室主

任，海南汇通国际信托投资公司总会计师，长城证券股份有限公司副总裁，长城基金管理有限公司董事长，兼任长城嘉信资产管理有限公司董事长。2016年7月加入本公司，任职公司董事长。

罗德城先生，董事，工商管理硕士。曾任大通银行信用分析师、花旗银行投资管理部副总裁、Capital House 亚洲分公司的董事总经理。1992至1996年间出任香港投资基金公会管理委员会成员，并于1996至1997年间担任公会主席。1997至2000年间，担任香港联交所委员会成员，并在1997至2001年间担任香港证监会顾问委员会成员。现任景顺集团亚太区首席执行官。

黄海洲先生，董事，工商管理硕士。1992年9月起，历任招商银行股份有限公司深圳蛇口支行会计、工程管理部员工、人力资源部干部，新江南投资公司副总经理。2005年5月起担任长城证券副总经理，现任长城证券副总经理、党委委员。

许义明先生，董事，总经理，金融工程学硕士。曾先后就职于前美国大通银行香港、台湾及伦敦分行财资部，汇丰银行中国区财资部；也曾担任台湾景顺证券投资信托股份有限公司董事兼总经理、香港景顺资产管理有限公司大中华区业务拓展总监等职务。2009年3月加入本公司，任职公司董事兼总经理。

伍同明先生，独立董事，文学学士（1972年毕业于）。香港会计师公会会员（HKICPA）、英国特许公认会计师（ACCA）、香港执业会计师（CPA）、加拿大公认管理会计师（CMA）。拥有超过二十年以上的会计、审核、管治税务的专业经验及知识，1972-1977 受训于国际知名会计师楼“毕马威会计师事务所”[KPMG]。现为“伍同明会计师事务所”所有者。

靳庆军先生，独立董事，法学硕士。曾担任中信律师事务所涉外专职律师，在香港马士打律师行、英国律师行 Clyde & Co. 从事律师工作，1993年发起设立信达律师事务所，担任执行合伙人。现任金杜律师事务所合伙人。

李晓西先生，独立董事。曾任国务院研究室宏观经济研究司司长。现任北京师范大学校学术委员会副主任，教授、博士生导师；中国社会科学院研究生院教授、博士生导师；教育部社会科学委员会经济学部召集人。

2、基金管理人监事会成员

李翔先生，监事，高级管理人员工商管理硕士。曾任长城证券股份有限公司人事部副总经理、人事监察部总经理、营业部总经理、公司营销总监、营销管理部总经理。现任长城证券股份有限公司副总裁、党委委员。

郭慧娜女士，监事，管理理学硕士。曾任伦敦安永会计师事务所核数师，历任景顺投资管理有限公司项目主管、业务发展部副经理、企业发展部经理、亚太区监察总监。现任景顺投资管理有限公司亚太区首席行政官。

邵媛媛女士，监事，管理学硕士。曾任职于深圳市天健（信德）会计师事务所、福建兴业银行深圳分行计财部。现任景顺长城基金管理有限公司基金事务部总监。

赵春来先生，监事，经济学硕士。曾担任阳光基金公司研究部研究员；先后任职于国信证券基金债券部、投资管理部、投资研究部、风险监管部、投资管理总部等部门，从事宏观经济、股票债券研究、行业公司研究，投资业务风险监管，自营投资交易、管理等工作；也曾担任交银施罗德基金交易部交易主管。现任景顺长城基金管理有限公司交易管理部总监。

3、高级管理人员

杨光裕先生，董事长，简历同上。

许义明先生，总经理，简历同上。

周伟达先生，副总经理，工商管理硕士。曾担任联博香港有限公司分析员、中国研究总监兼上海代表处首席代表、亚洲（除日本外）增长型股票投资负责人、高级副总裁，友邦保险有限公司上海分公司资产管理中心副总裁。2014年4月加入本公司，任职公司副总经理。

毛从容女士，副总经理，经济学硕士。曾先后任职于交通银行深圳市分行国际业务部，长城证券金融研究所高级分析师、债券小组组长。2003年3月加入本公司，现任公司副总经理。

康乐先生，副总经理，经济学硕士。曾先后担任中国人寿资产管理有限公司研究部研究员、组合管理部投资经理、国际业务部投资经理，景顺投资管理有限公司市场销售部经理、北京代表处首席代表，中国国际金融有限公司销售交易部副总经理。2011年7月加入本公司，现任公司副总经理。

刘奇伟先生，副总经理，工商管理硕士。曾担任上海国际信托投资公司实业部高级项目经理，长盛基金监察稽核部副总经理、上海分公司总经理。2005年1月加入本公司，现任公司副总经理。

吴建军先生，副总经理，经济学硕士。曾任海南汇通国际信托投资公司证券部副经理，长城证券股份有限公司机构管理部总经理、公司总裁助理。2003年3月加入本公司，现任公司副总经理。

刘焕喜先生，副总经理，投资与金融系博士。历任武汉大学教师工作处副科长、武汉大

学成人教育学院讲师，《证券时报》社编辑记者，长城证券研发中心研究员、总裁办副主任、行政部副总经理。2003年3月加入本公司，现任公司副总经理。

杨皞阳先生，督察长，法学硕士。历任黑龙江省大庆市红岗区人民法院助理审判员，南方基金管理有限公司监察稽核部监察稽核经理、监察稽核高级经理、总监助理。2008年10月加入本公司，现任公司督察长。

4、本基金现任基金经理简历

本公司采用团队投资方式，即通过整个投资部门全体人员的共同努力，争取良好投资业绩。本基金现任基金经理如下：

毛从容女士，经济学硕士。曾任职于交通银行、长城证券金融研究所，着重于宏观和债券市场的研究，并担任金融研究所债券业务小组组长。2003年3月加入本公司，担任研究员等职务；自2005年6月起担任基金经理。具有16年证券、基金行业从业经验。

陈文鹏先生，经济学硕士。曾担任鹏元资信评估公司证券评级部分析师、中欧基金固定收益部信用研究员。2012年10月加入本公司，担任固定收益部信用研究员；自2014年6月起担任基金经理。具有8年证券、基金行业从业经验。

5、本基金现任基金经理曾管理的基金名称及管理时间

本基金现任基金经理毛从容女士曾于2005年6月至2014年1月担任景顺长城动力平衡证券投资基金基金经理，曾于2013年11月至2014年12月担任景顺长城景益货币市场基金基金经理，曾于2014年3月至2015年4月担任景顺长城鑫月薪定期支付债券型证券投资基金基金经理，曾于2014年9月至2016年4月担任景顺长城景丰货币市场基金基金经理，曾于2015年4月至2016年4月担任景顺长城稳健回报灵活配置混合型证券投资基金基金经理，曾于2005年6月至2016年4月担任景顺长城货币市场证券投资基金基金经理，曾于2015年3月至2016年4月担任景顺长城中国回报灵活配置混合型证券投资基金基金经理，曾于2015年5月至2016年6月担任景顺长城领先回报灵活配置混合型证券投资基金基金经理。

6、本基金现任基金经理兼任其他基金基金经理的情况

本基金现任基金经理毛从容女士兼任景顺长城景颐双利债券型证券投资基金、景顺长城安享回报灵活配置混合型证券投资基金、景顺长城泰和回报灵活配置混合型证券投资基金、景顺长城景颐增利债券型证券投资基金和景顺长城景颐宏利债券型证券投资基金基金经理。

本基金拟任基金经理陈文鹏先生兼任景顺长城稳定收益债券型证券投资基金、景顺长城优信增利债券型证券投资基金、景顺长城景兴信用纯债债券型证券投资基金和景顺长城景瑞

收益定期开放债券型证券投资基金基金经理。

7、本基金历任基金经理姓名及管理时间
无。

8、投资决策委员会委员名单

本公司的投资决策委员会由公司总经理、分管投资的副总经理、各投资总监、研究总监、基金经理代表等组成。

公司的投资决策委员会成员姓名及职务如下：

许义明先生，总经理；

周伟达先生，副总经理；

毛从容女士，副总经理；

余广先生，股票投资部投资总监；

黎海威先生，量化及ETF投资部投资总监；

刘彦春先生，研究部总监；

杨鹏先生，股票投资部投资副总监兼基金经理。

9、上述人员之间不存在近亲属关系。

四、基金管理人的权利和义务

1、根据《基金法》、《运作办法》及其他有关规定，基金管理人的权利包括但不限于：

(1) 依法募集资金；

(2) 自《基金合同》生效之日起，根据法律法规和《基金合同》独立运用并管理基金财产；

(3) 依照《基金合同》收取基金管理费以及法律法规规定或中国证监会批准的其他费用；

(4) 销售基金份额；

(5) 按照规定召集基金份额持有人大会；

(6) 依据《基金合同》及有关法律规规定监督基金托管人，如认为基金托管人违反了《基金合同》及国家有关法律规规定，应呈报中国证监会和其他监管部门，并采取必要措施保护基金投资者的利益；

(7) 在基金托管人更换时，提名新的基金托管人；

(8) 选择、更换基金销售机构，对基金销售机构的相关行为进行监督和处理；

(9) 担任或委托其他符合条件的机构担任基金登记机构办理基金登记业务并获得《基金合同》规定的费用；

(10) 依据《基金合同》及有关法律的规定决定基金收益的分配方案；

(11) 在《基金合同》约定的范围内，拒绝或暂停受理申购与赎回申请；

(12) 依照法律法规为基金的利益对被投资公司行使股东权利，为基金的利益行使因基金财产投资于证券所产生的权利；

(13) 在法律法规允许的前提下，为基金的利益依法为基金进行融资；

(14) 以基金管理人的名义，代表基金份额持有人的利益行使诉讼权利或者实施其他法律行为；

(15) 选择、更换律师事务所、会计师事务所、证券经纪商或其他为基金提供服务的外部机构；

(16) 在符合有关法律、法规的前提下，制订和调整有关基金认购、申购、赎回、转换和非交易过户等的业务规则；

(17) 法律法规及中国证监会规定的和《基金合同》约定的其他权利。

2、根据《基金法》、《运作办法》及其他有关规定，基金管理人的义务包括但不限于：

(1) 依法募集资金，办理或者委托经中国证监会认定的其他机构代为办理基金份额的发售、申购、赎回和登记事宜；

(2) 办理基金备案手续；

(3) 自《基金合同》生效之日起，以诚实信用、谨慎勤勉的原则管理和运用基金财产；

(4) 配备足够的具有专业资格的人员进行基金投资分析、决策，以专业化的经营方式管理和运作基金财产；

(5) 建立健全内部风险控制、监察与稽核、财务管理及人事管理等制度，保证所管理的基金财产和基金管理人的财产相互独立，对所管理的不同基金分别管理，分别记账，进行证券投资；

(6) 除依据《基金法》、《基金合同》及其他有关规定外，不得利用基金财产为自己及任何第三人谋取利益，不得委托第三人运作基金财产；

(7) 依法接受基金托管人的监督；

(8) 采取适当合理的措施使计算基金份额认购、申购、赎回和注销价格的方法符合《基金合同》等法律文件的规定，按有关规定计算并公告基金资产净值，确定基金份额申购、赎回的价格；

(9) 进行基金会计核算并编制基金财务会计报告；

- (10) 编制季度、半年度和年度基金报告；
- (11) 严格按照《基金法》、《基金合同》及其他有关规定，履行信息披露及报告义务；
- (12) 保守基金商业秘密，不泄露基金投资计划、投资意向等。除《基金法》、《基金合同》及其他有关规定另有规定外，在基金信息公开披露前应予保密，不向他人泄露；
- (13) 按《基金合同》的约定确定基金收益分配方案，及时向基金份额持有人分配基金收益；
- (14) 按规定受理申购与赎回申请，及时、足额支付赎回款项；
- (15) 依据《基金法》、《基金合同》及其他有关规定召集基金份额持有人大会或配合基金托管人、基金份额持有人依法召集基金份额持有人大会；
- (16) 按规定保存基金财产管理业务活动的会计账册、报表、记录和其他相关资料 15 年以上；
- (17) 确保需要向基金投资者提供的各项文件或资料在规定时间发出，并且保证投资者能够按照《基金合同》规定的时间和方式，随时查阅到与基金有关的公开资料，并在支付合理成本的前提下得到有关资料的复印件；
- (18) 组织并参加基金财产清算小组，参与基金财产的保管、清理、估价、变现和分配；
- (19) 面临解散、依法被撤销或者被依法宣告破产时，及时报告中国证监会并通知基金托管人；
- (20) 因违反《基金合同》导致基金财产的损失或损害基金份额持有人合法权益时，应当承担赔偿责任，其赔偿责任不因其退任而免除；
- (21) 监督基金托管人按法律法规和《基金合同》规定履行自己的义务，基金托管人违反《基金合同》造成基金财产损失时，基金管理人应为基金份额持有人利益向基金托管人追偿；
- (22) 当基金管理人将其义务委托第三方处理时，应当对第三方处理有关基金事务的行为承担责任；
- (23) 以基金管理人名义，代表基金份额持有人利益行使诉讼权利或实施其他法律行为；
- (24) 基金管理人在募集期间未能达到基金的备案条件，《基金合同》不能生效，基金管理人承担全部募集费用，将已募集资金并加计银行同期活期存款利息在基金募集期结束后 30 日内退还基金认购人；
- (25) 执行生效的基金份额持有人大会的决议；

(26) 建立并保存基金份额持有人名册；

(27) 法律法规及中国证监会规定的和《基金合同》约定的其他义务。

五、基金管理人承诺

1、本基金管理人承诺严格遵守现行有效的相关法律法规、基金合同和中国证监会的有关规定，建立健全内部控制制度，采取有效措施，防止违反现行有效的有关法律法规、基金合同和中国证监会有关规定的行为发生。

2、本基金管理人承诺严格遵守《中华人民共和国证券法》、《基金法》及有关法律法规，建立健全的内部控制制度，采取有效措施，防止下列行为发生：

(1) 将其固有财产或者他人财产混同于基金财产从事证券投资；

(2) 不公平地对待其管理的不同基金财产；

(3) 利用基金财产或职务之便为基金份额持有人以外的第三人牟取利益；

(4) 向基金份额持有人违规承诺收益或者承担损失；

(5) 侵占、挪用基金财产；

(6) 泄露因职务便利获取的未公开信息、利用该信息从事或者明示、暗示他人从事相关的交易活动；

(7) 玩忽职守，不按照规定履行职责；

(8) 法律、行政法规或中国证监会规定禁止的其他行为。

3、本基金管理人承诺加强人员管理，强化职业操守，督促和约束员工遵守国家有关法律、法规及行业规范，诚实信用、勤勉尽责，不从事以下活动：

(1) 越权或违规经营；

(2) 违反基金合同或托管协议；

(3) 故意损害基金份额持有人或其他基金相关机构的合法权益；

(4) 在向中国证监会报送的资料中弄虚作假；

(5) 拒绝、干扰、阻挠或严重影响中国证监会依法监管；

(6) 玩忽职守、滥用职权，不按照规定履行职责；

(7) 违反现行有效的有关法律、法规、规章、基金合同和中国证监会的有关规定，泄漏在任职期间知悉的有关证券、基金的商业秘密，尚未依法公开的基金投资内容、基金投资计划等信息，或利用该信息从事或者明示、暗示他人从事相关的交易活动；

- (8) 违反证券交易场所业务规则，利用对敲、倒仓等手段操纵市场价格，扰乱市场秩序；
- (9) 贬损同行，以抬高自己；
- (10) 以不正当手段谋求业务发展；
- (11) 有悖社会公德，损害证券投资基金人员形象；
- (12) 在公开信息披露和广告中故意含有虚假、误导、欺诈成分；
- (13) 其他法律、行政法规以及中国证监会禁止的行为。

4、基金经理承诺

- (1) 依照有关法律法规和基金合同的规定，本着谨慎的原则为基金份额持有人谋取最大利益；
- (2) 不利用职务之便为自己及其代理人、受雇人或任何第三人谋取利益；
- (3) 不违反现行有效的有关法律法规、基金合同和中国证监会的有关规定，泄漏在任职期间知悉的有关证券、基金的商业秘密、尚未依法公开的基金投资内容、基金投资计划等信息，或利用该信息从事或者明示、暗示他人从事相关的交易活动；
- (4) 不从事损害基金财产和基金份额持有人利益的证券交易及其他活动。

六、基金管理人的内部控制制度

1、风险管理理念与目标

- (1) 确保合法合规经营；
- (2) 防范和化解风险；
- (3) 提高经营效率；
- (4) 保护投资者和股东的合法权益。

2、风险管理措施

- (1) 建立健全公司组织架构；
- (2) 树立监察稽核功能的权威性和独立性；
- (3) 加强内控培训，培养全体员工的风险管理意识和监察文化；
- (4) 制定员工行为规范和纪律程序；
- (5) 建立岗位分离制度；
- (6) 建立危机处理和灾难恢复计划。

3、风险管理和内部控制的原则

(1) 全面性原则：公司风险管理必须覆盖公司的所有部门和岗位，渗透各项业务过程和业务环节；

(2) 独立性原则：公司各机构、部门和岗位职责应当保持相对独立，公司基金财产、自有资产、其他资产的运作应当分离；

(3) 相互制约原则：公司及各部门在内部组织结构的设计上要形成一种相互制约机制，建立不同岗位之间的制衡体系；

(4) 定性和定量相结合原则：建立完备的风险管理指标体系，使风险管理更具客观性和操作性；

(5) 防火墙原则：基金财产、公司自有资产、其他资产的运作应当严格分开并独立核算。

4、内部控制体系

(1) 内部控制的组织架构

1) 董事会审计与风险控制委员会：负责对公司经营管理和基金投资业务进行合规性控制，并对公司内部稽核审计工作进行审核监督。该委员会主要职责是：审议并批准公司内控制度和政策并检查其实施情况；监督公司内部审计制度的实施；向董事会提名外部审计机构；负责内部审计和外部审计之间的协调；审议公司的关联交易；对公司的风险及管理状况及风险管理能力及水平进行评价，提出完善风险管理和内部制度的意见、制定公司日常经营、拟募集基金及运用基金资产进行投资的风险控制指标和监督制度，并不定期地对风险控制情况进行检查和监督，形成风险评估报告和建议，在例行董事会会议上提出公司上半个年度风险控制工作总结报告；监督和指导经理层所设立的风险管理委员会的工作及董事会赋予的其他职责。

2) 风险管理委员会：是公司日常经营中整体风险控制的决策机构，该委员会是对公司各种风险的识别、防范和控制的非常设机构，负责公司整体运作风险的评估和控制，由总经理、副总经理、督察长、以及其他相关部门负责人或相关人员组成，其主要职责是：评估公司各机构、部门制度本身隐含的风险，以及这些制度在执行过程中显现的问题，并负责审定风险控制政策和策略；审议基金财产风险状况分析报告，基于风险与回报对业务策略提出质疑，需要时指导业务方向；审定公司的业务授权方案；负责协调处理突发性重大事件；负责界定业务风险损失责任人的责任；审议公司各项风险与内控状况的评价报告；需要风险管理委员会审议、决策的其他重大风险管理事项。

3) 投资决策委员会：是公司投资领域的最高决策机构，以定期或不定期会议的形式讨论

和决定公司投资的重大问题。投资决策委员会由公司总经理、分管投资的副总经理、各投资总监、研究总监、基金经理代表等组成，其主要职责包括：依照基金合同、资产管理合同的规定，确立各基金、特定客户资产管理的投资方针及投资方向；审定基金资产、特定客户资产管理的配置方案，包括基金资产、特定客户资产管理在股票、债券、现金之间的配置比例；制定基金、特定客户资产管理投资授权方案；对超出投资负责人权限的投资项目做出决定；考核包括基金经理、投资经理在内的投资团队的工作绩效；需要投资决策委员会决定的其它重大投资事项。

4) 督察长：督察长制度是基金管理人特有的制度。督察长负责组织指导公司的监察稽核工作；可列席公司任何会议，调阅公司任何档案材料，对基金运作、内部管理、制度执行及遵纪守法情况进行内部监察、稽核；每月独立出具稽核报告，报送中国证监会和董事长。

5) 法律、监察稽核部：公司设立法律、监察稽核部，开展公司的监察稽核工作，并保证其工作的独立性和权威性，充分发挥其职能作用。法律、监察稽核部有权对公司各类规章制度及内部风险控制制度的完备性、合理性、有效性进行检查并提出相应意见和建议，并将意见和建议上报公司总经理、督察长和风险管理委员会进行讨论。法律、监察稽核部协助对全公司员工进行相关法律、法规、规章制度培训，回答公司各部门提出的法律咨询，并对公司出现的法律纠纷提出解决方案，同时组织各部门对公司管理上存在的风险隐患或出现的风险问题进行讨论、研究，提出解决方案，提交风险管理委员会、投资决策委员会或总经理办公会等进行审核、讨论，并监督整改。

(2) 内部控制的原则

公司的内部控制遵循以下原则：

1) 健全性原则：内部控制应当包括公司的各项业务、各个部门或机构和各级人员，并涵盖到决策、执行、监督、反馈等各个环节；

2) 有效性原则：通过科学的内控手段和方法，建立合理的内控程序，维护内控制度的有效执行；

3) 独立性原则：公司设立独立的法律、监察稽核部，法律、监察稽核部保持高度的独立性和权威性，负责对公司各部门风险控制工作进行稽核和检查；

4) 相互制约原则：公司内部部门和岗位的设置应当权责分明、相互制衡；

5) 成本效益原则：公司运用科学化的经营管理方法降低运作成本，提高经济效益，以合理的控制成本达到最佳的内部控制效果。

公司制订内部控制制度遵循以下原则：

- 1) 合法合规性原则：公司内控制度应当符合国家法律、法规、规章和各项规定；
- 2) 全面性原则：内部控制制度涵盖公司管理的各个环节，不得留有制度上的空白或漏洞；
- 3) 审慎性原则：制定内部控制制度应当以审慎经营、防范和化解风险为出发点；
- 4) 适时性原则：内部控制制度的制定应当随着有关法律法规的调整和公司经营战略、经营方针、经营理念等内外部环境的变化进行及时的修改或完善。

（3）内部风险控制措施

建立科学合理、控制严密、运行高效的内部控制体系和完善的内部控制制度。公司成立以来，根据中国证监会的要求，借鉴外方股东的经验，建立了科学合理的层次分明的内控组织架构、控制程序和控制措施以及控制职责在内的运行高效、严密的内部控制体系。通过不断地对内部控制制度进行修改，公司已初步形成了较为完善的内部控制制度。

建立健全了管理制度和业务规章。公司建立了包括风险管理制度、投资管理制度、基金会计制度、信息披露制度、监察稽核制度、信息技术管理制度、公司财务制度等基本管理制度以及包括岗位设置、岗位职责、操作流程手册在内的业务流程、规章等，从基本管理制度和业务流程上进行风险控制。

建立了岗位分离、相互制衡的内控机制。公司在岗位设置上采取了严格的分离制度，实现了基金投资与交易，交易与清算，公司会计与基金会计等业务岗位的分离制度，形成了不同岗位之间的相互制衡机制，从岗位设置上减少和防范操作及操守风险。

建立健全了岗位责任制。公司通过建立健全了岗位责任制使每位员工都能明确自己的岗位职责和风险管理责任。

构建了风险管理系统。公司通过建立风险评估、预警、报告和控制以及监督程序，并经过适当的控制流程，定期或实时对风险进行评估、预警、监督，从而确认、评估和预警与公司管理及基金运作有关的风险，通过顺畅的报告渠道，对风险问题进行层层监督、管理、控制，使部门和管理层及时把握风险状况并快速做出风险控制决策。建立自动化监督控制系统：公司启用了电子化投资、交易系统，对投资比例进行限制，在“股票黑名单”、交叉交易以及防范操守风险等方面进行电子化自动控制，将有效地防止合规性运作风险和操守风险。

使用数量化的风险管理手段。采用数量化、技术化的风险控制手段，建立数量化的风险管理模型，用以提示指数趋势、行业及个股的风险，以便公司及时采取有效的措施，对风险进行分散、规避和控制，尽可能减少损失。

提供足够的培训。制定了完整的培训计划，为所有员工提供足够和适当的培训，使员工具有较高的职业水准，从培养职业化专业理财队伍角度控制职业化问题带来的风险。

5、基金管理人关于内部控制制度的声明

基金管理人承诺以上关于内部控制制度的披露真实、准确。

基金管理人承诺根据市场变化和基金管理人发展不断完善内部控制制度。

第四部分 基金托管人

（一）基金托管人基本情况

名称：中国工商银行股份有限公司

注册地址：北京市西城区复兴门内大街 55 号

成立时间：1984 年 1 月 1 日

法定代表人：易会满

注册资本：人民币 35,640,625.71 万元

联系电话：010-66105799

联系人：洪渊

（二）主要人员情况

截至 2016 年 6 月末，中国工商银行资产托管部共有员工 190 人，平均年龄 30 岁，95% 以上员工拥有大学本科以上学历，高管人员均拥有研究生以上学历或高级技术职称。

（三）基金托管业务经营情况

作为中国大陆托管服务的先行者，中国工商银行自 1998 年在国内首家提供托管服务以来，秉承“诚实信用、勤勉尽责”的宗旨，依靠严密科学的风险管理和内部控制体系、规范的管理模式、先进的营运系统和专业的服务团队，严格履行资产托管人职责，为境内外广大投资者、金融资产管理机构和企业客户提供安全、高效、专业的托管服务，展现优异的市场形象和影响力。建立了国内托管银行中最丰富、最成熟的产品线。拥有包括证券投资基金、信托资产、保险资产、社会保障基金、企业年金基金、QFII 资产、QDII 资产、股权投资基金、证券公司集合资产管理计划、证券公司定向资产管理计划、商业银行信贷资产证券化、基金公司特定客户资产管理、QDII 专户资产、ESCROW 等门类齐全的托管产品体系，同时在国内率先开展绩效评估、风险管理等增值服务，可以为各类客户提供个性化的托管服务。截至 2016 年 6 月，中国工商银行共托管证券投资基金 587 只。自 2003 年以来，本行连续十一年获得香港《亚洲货币》、英国《全球托管人》、香港《财资》、美国《环球金融》、内地《证券时报》、《上海证券报》等境内外权威财经媒体评选的 51 项最佳托管银行大奖；是获得奖项最多的国内托管银行，优良的服务品质获得国内外金融领域的持续认可和广泛好评。

（四）基金托管人的内部控制制度

中国工商银行资产托管部自成立以来，各项业务飞速发展，始终保持在资产托管行业的

优势地位。这些成绩的取得，是与资产托管部“一手抓业务拓展，一手抓内控建设”的做法是分不开的。资产托管部非常重视改进和加强内部风险管理工作，在积极拓展各项托管业务的同时，把加强风险防范和控制的力度，精心培育内控文化，完善风险控制机制，强化业务项目全过程风险管理作为重要工作来做。继 2005、2007、2009、2010、2011、2012、2013、2014 年八次顺利通过评估组织内部控制和安全措施是否充分的最权威的 SAS70（审计标准第 70 号）审阅后，2015 年中国工商银行资产托管部第九次通过 ISAE3402（原 SAS70）审阅获得无保留意见的控制及有效性报告，表明独立第三方对我行托管服务在风险管理、内部控制方面的健全性和有效性的全面认可。也证明中国工商银行托管服务的风险控制能力已经与国际大型托管银行接轨，达到国际先进水平。目前，ISAE3402 审阅已经成为年度化、常规化的内控工作手段。

1、内部风险控制目标

保证业务运作严格遵守国家有关法律法规和行业监管规则，强化和建立守法经营、规范运作的经营思想和经营风格，形成一个运作规范化、管理科学化、监控制度化的内控体系；防范和化解经营风险，保证托管资产的安全完整；维护持有人的权益；保障资产托管业务安全、有效、稳健运行。

2、内部风险控制组织结构

中国工商银行资产托管业务内部风险控制组织结构由中国工商银行稽核监察部门（内控合规部、内部审计局）、资产托管部内设风险控制处及资产托管部各业务处室共同组成。总行稽核监察部门负责制定全行风险管理政策，对各业务部门风险控制工作进行指导、监督。资产托管部内部设置专门负责稽核监察工作的内部风险控制处，配备专职稽核监察人员，在总经理的直接领导下，依照有关法律规章，对业务的运行独立行使稽核监察职权。各业务处室在各自职责范围内实施具体的风险控制措施。

3、内部风险控制原则

（1）合法性原则。内控制度应当符合国家法律法规及监管机构的监管要求，并贯穿于托管业务经营管理活动的始终。

（2）完整性原则。托管业务的各项经营管理活动都必须有相应的规范程序和监督制约；监督制约应渗透到托管业务的全过程和各个操作环节，覆盖所有的部门、岗位和人员。

（3）及时性原则。托管业务经营活动必须在发生时能准确及时地记录；按照“内控优先”的原则，新设机构或新增业务品种时，必须做到已建立相关的规章制度。

(4) 审慎性原则。各项业务经营活动必须防范风险，审慎经营，保证基金资产和其他委托资产的安全与完整。

(5) 有效性原则。内控制度应根据国家政策、法律及经营管理的需要适时修改完善，并保证得到全面落实执行，不得有任何空间、时限及人员的例外。

(6) 独立性原则。设立专门履行托管人职责的管理部门；直接操作人员和控制人员必须相对独立，适当分离；内控制度的检查、评价部门必须独立于内控制度的制定和执行部门。

4、内部风险控制措施实施

(1) 严格的隔离制度。资产托管业务与传统业务实行严格分离，建立了明确的岗位职责、科学的业务流程、详细的操作手册、严格的人员行为规范等一系列规章制度，并采取了良好的防火墙隔离制度，能够确保资产独立、环境独立、人员独立、业务制度和管理独立、网络独立。

(2) 高层检查。主管行领导与部门高级管理层作为工行托管业务政策和策略的制定者和管理者，要求下级部门及时报告经营管理情况和特别情况，以检查资产托管部在实现内部控制目标方面的进展，并根据检查情况提出内部控制措施，督促职能管理部门改进。

(3) 人事控制。资产托管部严格落实岗位责任制，建立“自控防线”、“互控防线”、“监控防线”三道控制防线，健全绩效考核和激励机制，树立“以人为本”的内控文化，增强员工的责任心和荣誉感，培育团队精神和核心竞争力。并通过进行定期、定向的业务与职业道德培训、签订承诺书，使员工树立风险防范与控制理念。

(4) 经营控制。资产托管部通过制定计划、编制预算等方法开展各种业务营销活动、处理各项事务，从而有效地控制和配置组织资源，达到资源利用和效益最大化目的。

(5) 内部风险管理。资产托管部通过稽核监察、风险评估等方式加强内部风险管理，定期或不定期地对业务运作状况进行检查、监控，指导业务部门进行风险识别、评估，制定并实施风险控制措施，排查风险隐患。

(6) 数据安全控制。我们通过业务操作区相对独立、数据和传真加密、数据传输线路的冗余备份、监控设施的运用和保障等措施来保障数据安全。

(7) 应急准备与响应。资产托管业务建立专门的灾难恢复中心，制定了基于数据、应用、操作、环境四个层面的完备的灾难恢复方案，并组织员工定期演练。为使演练更加接近实战，资产托管部不断提高演练标准，从最初的按照预订时间演练发展到现在的“随机演练”。从演练结果看，资产托管部完全有能力在发生灾难的情况下两个小时内恢复业务。

5、资产托管部内部风险控制情况

(1) 资产托管部内部设置专职稽核监察部门，配备专职稽核监察人员，在总经理的直接领导下，依照有关法律规章，全面贯彻落实全程监控思想，确保资产托管业务健康、稳定地发展。

(2) 完善组织结构，实施全员风险管理。完善的风险管理体系需要从上至下每个员工的共同参与，只有这样，风险控制制度和措施才会全面、有效。资产托管部实施全员风险管理，将风险控制责任落实到具体业务部门和业务岗位，每位员工对自己岗位职责范围内的风险负责，通过建立纵向双人制、横向多部门制的内部组织结构，形成不同部门、不同岗位相互制衡的组织结构。

(3) 建立健全规章制度。资产托管部十分重视内控制度的建设，一贯坚持把风险防范和控制的理念和方法融入岗位职责、制度建设和工作流程中。经过多年努力，资产托管部已经建立了一整套内部风险控制制度，包括：岗位职责、业务操作流程、稽核监察制度、信息披露制度等，覆盖所有部门和岗位，渗透各项业务过程，形成各个业务环节之间的相互制约机制。

(4) 内部风险控制始终是托管部工作重点之一，保持与业务发展同等地位。资产托管业务是商业银行新兴的中间业务，资产托管部从成立之日起就特别强调规范运作，一直将建立一个系统、高效的风险防范和控制体系作为工作重点。随着市场环境的变化和托管业务的快速发展，新问题、新情况不断出现，资产托管部始终将风险管理放在与业务发展同等重要的位置，视风险防范和控制为托管业务生存和发展的生命线。

(五) 托管人对管理人运作基金进行监督的方法和程序

基金托管人负有对基金管理人的投资运作行使监督权的职责。根据《基金法》、《运作办法》、《证券投资基金会计核算办法》、基金合同及其他有关规定，托管人对基金的投资对象和范围、投资组合比例、投资限制、基金管理人报酬和基金托管人托管费的计提比例和支付方法、基金会计核算、基金财产估值和基金净值的计算、收益分配以及其他有关基金投资运作的事项，对基金管理人进行业务监督、核查。

基金托管人发现基金管理人的违规行为，以书面形式通知基金管理人限期纠正；对基金管理人发出的违法违规投资指令，不予执行，并采取必要的补救措施；基金管理人收到通知后应及时进行核对确认并回函；在限期内，基金托管人有权对通知事项进行复查，如基金管

理人未予纠正，基金托管人应报告中国证监会。

基金托管人发现基金管理人涉嫌重大违法违规行为时，应立即报告中国证监会，同时通知基金管理人限期纠正，并将纠正结果报告中国证监会。

(六) 基金托管人的权利与义务

1、根据《基金法》、《运作办法》及其他有关规定，基金托管人的权利包括但不限于：

(1) 自《基金合同》生效之日起，依法律法规和《基金合同》的规定安全保管基金财产；
(2) 依《基金合同》约定获得基金托管费以及法律法规规定或监管部门批准的其他收入；
(3) 监督基金管理人对本基金的投资运作，如发现基金管理人违反《基金合同》及国家法律法规行为，对基金财产、其他当事人的利益造成重大损失的情形，应呈报中国证监会，并采取必要措施保护基金投资者的利益；

(4) 以基金托管人和基金联名的方式在中国证券登记结算有限公司上海分公司和深圳分公司开设证券账户；

(5) 以基金托管人名义开立证券交易资金账户，用于证券交易资金清算；

(6) 以基金的名义在中央国债登记结算有限公司开设银行间债券托管账户，负责基金投资债券的后台匹配及资金的清算；

(7) 提议召开或召集基金份额持有人大会；

(8) 在基金管理人更换时，提名新的基金管理人；

(9) 法律法规和《基金合同》规定的其他权利。

2、根据《基金法》、《运作办法》及其他有关规定，基金托管人的义务包括但不限于：

(1) 以诚实信用、勤勉尽责的原则持有并安全保管基金财产；

(2) 设立专门的基金托管部门，具有符合要求的营业场所，配备足够的、合格的熟悉基金托管业务的专职人员，负责基金财产托管事宜；

(3) 建立健全内部风险控制、监察与稽核、财务管理及人事管理等制度，确保基金财产的安全，保证其托管的基金财产与基金托管人自有财产以及不同的基金财产相互独立；对所托管的不同的基金分别设置账户，独立核算，分账管理，保证不同基金之间在名册登记、账户设置、资金划拨、账册记录等方面相互独立；

(4) 除依据《基金法》、《基金合同》及其他有关规定外，不得利用基金财产为自己及任何第三人谋取利益，不得委托第三人托管基金财产；

(5) 保管由基金管理人代表基金签订的与基金有关的重大合同及有关凭证；

(6) 按规定开设基金财产的资金账户和证券账户，按照《基金合同》的约定，根据基金管理人的投资指令，及时办理清算、交割事宜；

(7) 保守基金商业秘密，除《基金法》、《基金合同》及其他有关规定另有规定外，在基金信息公开披露前予以保密，不得向他人泄露；

(8) 复核、审查基金管理人计算的基金资产净值、基金份额申购、赎回价格；

(9) 办理与基金托管业务活动有关的信息披露事项；

(10) 对基金财务会计报告、季度、半年度和年度基金报告出具意见，说明基金管理人在各重要方面的运作是否严格按照《基金合同》的规定进行；如果基金管理人未执行《基金合同》规定的行为，还应当说明基金托管人是否采取了适当的措施；

(11) 保存基金托管业务活动的记录、账册、报表和其他相关资料 15 年以上；

(12) 建立并保存基金份额持有人名册；

(13) 按规定制作相关账册并与基金管理人核对；

(14) 依据基金管理人的指令或有关规定向基金份额持有人支付基金收益和赎回款项；

(15) 按照规定召集基金份额持有人大会或配合基金份额持有人依法自行召集基金份额持有人大会；

(16) 按照法律法规和《基金合同》的规定监督基金管理人的投资运作；

(17) 参加基金财产清算小组，参与基金财产的保管、清理、估价、变现和分配；

(18) 面临解散、依法被撤销或者被依法宣告破产时，及时报告中国证监会和银行监管机构，并通知基金管理人；

(19) 因违反《基金合同》导致基金财产损失时，应承担赔偿责任，其赔偿责任不因其退任而免除；

(20) 按规定监督基金管理人按法律法规和《基金合同》规定履行自己的义务，基金管理人因违反《基金合同》造成基金财产损失时，应为基金利益向基金管理人追偿；

(21) 执行生效的基金份额持有人大会的决定；

(22) 法律法规及中国证监会规定的和《基金合同》约定的其他义务

第五部分 相关服务机构

一、基金份额发售机构

1、直销机构

深圳直销中心

名称：景顺长城基金管理有限公司

注册地址：深圳市福田区中心四路1号嘉里建设广场第1座21层

法定代表人：杨光裕

电话：0755-82370388-1663

传真：0755-22381325

联系人：周婷

客户服务电话：0755-82370688、4008888606

网 址：www.igwfm.com

注：直销中心包括本公司直销柜台及直销网上交易系统/电子交易直销前置式自助前台
(具体以本公司官网列示为准)

2、其他销售机构

(1) 中国工商银行股份有限公司

注册(办公)地址：北京市西城区复兴门内大街55号

法定代表人：姜建清

客户服务电话：95588(全国)

网址：www.icbc.com.cn

(2) 交通银行股份有限公司

住所(办公)地址：上海市浦东新区银城中路188号

法定代表人：牛锡明

联系人：曹榕

电话：021-58781234

传真：021-58408483

客户服务电话：95559

网址：www.bankcomm.com

(3) 上海浦东发展银行股份有限公司

注册地址：上海市浦东新区浦东南路 500 号

办公地址：上海市中山东一路 12 号

法定代表人：吉晓辉

联系人：高天、于慧

电话：(021) 61618888

传真：(021) 63604199

客户服务热线：95528

公司网站：www.spdb.com.cn

(4) 兴业银行股份有限公司

注册地址：福州市湖东路 154 号中山大厦

法定代表人：高建平

联系人：陈丹

电话：(0591) 87844211

客户服务电话：95561

网址：www.cib.com.cn

(5) 中国民生银行股份有限公司

注册（办公）地址：北京市西城区复兴门内大街 2 号

法定代表人：洪崎

联系人：穆婷

联系电话：010-58560666

传真：010-57092611

客户服务热线：95568

网址：www.cmbc.com.cn

(6) 北京银行股份有限公司

注册地址：北京市西城区金融大街甲 17 号首层

办公地址：北京市西城区金融大街丙 17 号

法定代表人：闫冰竹

传真：010-66226045

客户服务电话：010-95526

网址：www.bankofbeijing.com.cn

(7) 平安银行股份有限公司

注册（办公）地址：深圳市深南东路 5047 号深圳发展银行大厦

法定代表人：孙建一

联系人：张莉

电话：021-38637673

传真：021-50979507

客户服务电话：95511-3

网址：www.bank.pingan.com

(8) 渤海银行股份有限公司

注册地址：天津市河西区马场道 201-205 号

办公地址：天津市河东区海河东路 218 号渤海银行大厦

法定代表人：李伏安

联系人：王宏

联系电话：022-58316666

传真：022-58316259

客户服务热线：95541

网址：www.cbhb.com.cn

(9) 包商银行股份有限公司

注册（办公）地址：内蒙古包头市钢铁大街 6 号

办公地址：内蒙古包头市钢铁大街 6 号

法定代表人：李镇西

联系人：张建鑫

电话：010-64816038

传真：010-84596546

客服电话：95352

网站：www.bsb.com.cn

(10) 苏州银行股份有限公司

注册（办公）地址：苏州工业园区钟园路 728 号

法定代表人：王兰凤

联系人：项喻楠

传真：0512-69868389

客户服务电话：0512-96067

网址：www.suzhoubank.com

(11) 上海农村商业银行股份有限公司

注册(办公)地址：上海市浦东新区银城中路 8 号 15—20 楼、22—27 楼

法定代表人：冀光恒

客户服务电话：021-962999、4006962999

网址：www.srcb.com

(12) 国泰君安证券股份有限公司

注册地址：中国（上海）自由贸易试验区商城路 618 号

办公地址：上海市浦东新区银城中路 168 号上海银行大厦 29 楼

法定代表人：杨德红

联系人：芮敏祺

电话：021-38676666

传真：021- 38670161

客户服务电话：95521

网址：www.gtja.com

(13) 中信建投证券股份有限公司

注册（办公）地址：北京市朝阳区安立路 66 号 4 号楼

法定代表人：王常青

联系人：魏明

电话：(010) 85130588

传真：(010) 65182261

客户服务电话：4008888108

网址：www.csc108.com

(14) 兴业证券股份有限公司

注册（办公）地址：福州市湖东路 268 号

法定代表人：兰荣

联系人：柯延超

联系电话：0591-38507950

传真：0591-38507538

客户服务电话：95562

网址：www.xyzq.com.cn

(15) 光大证券股份有限公司

注册（办公）地址：上海市静安区新闻路 1508 号

法定代表人：薛峰

联系人：刘晨、李芳芳

电话：021-22169999

传真：021-22169134

客户服务电话：95525、4008888788、10108998

网址：www.ebscn.com

(16) 平安证券有限责任公司

注册（办公）地址：深圳市福田区中心区金田路 4036 号荣超大厦 16-20 层

法人代表：谢永林

联系人：周一涵

电话：021-38637436

传真：021-33830395

客户服务电话：95511-8

网址：stock.pingan.com

(17) 中国国际金融股份有限公司

注册（办公）地址：北京市建国门外大街 1 号国贸大厦 2 座 28 层

法定代表人：丁学东

联系人：杨涵宇

电话：010-65051166

客户服务电话：400 910 1166

网址：www.cicc.com.cn

(18) 天相投资顾问有限公司

注册地址：北京市西城区金融街 19 号富凯大厦 B 座 701

办公地址：北京市西城区新街口外大街 28 号 C 座 5 层

法定代表人：林义相

联系人：尹伶

电话：010-66045529

传真：010-66045518

客服热线：010-66045678

网址：www.txsec.com

(19) 西部证券股份有限公司

注册（办公）地址：西安市东大街 232 号陕西信托大厦 16—17 层

法定代表人：刘建武

联系人：梁承华

电话：029-87406168

传真：029-87406710

客服热线：95582

网址：www.westsecu.com.cn

(20) 华宝证券有限责任公司

注册（办公）地址：上海市浦东新区世纪大道 100 号上海环球金融中心 57 层

法定代表人：陈林

联系人：宋歌

电话：021-68778808

传真：021-68778108

客户服务电话：4008209898

网址：www.cnhbstock.com

(21) 华福证券有限责任公司

注册（办公）地址：福州市五四路 157 号新天地大厦 7、8 层

法定代表人：黄金琳

联系人：张腾

电话：0591-87383623

传真：0591-87383610

客户服务电话：96326（福建省外请加拨 0591）

网址：www.hfzq.com.cn

（22）信达证券股份有限公司

注册（办公）地址：北京市西城区闹市口大街 9 号院 1 号楼

法定代表人：张志刚

联系人：唐静

电话：010-63081000

传真：010-63080978

客服热线：400-800-8899

网址：www.cindasc.com

（23）国金证券股份有限公司

注册（办公）地址：成都市东城根上街 95 号

法定代表人：冉云

联系人：刘婧漪

电话：028-86690057

传真：028-86690126

客户服务电话：4006600109

网址：www.gjzq.com.cn

（24）中航证券有限公司

注册（办公）地址：南昌市红谷滩新区红谷中大道 1619 号国际金融大厦 A 座 41 楼

法定代表人：杜航

联系人：戴蕾

联系电话：0791-86768681

客户服务电话：400-8866-567

公司网址：www.avicsec.com

(25) 中信证券股份有限公司

注册地址：广东省深圳市福田区中心三路 8 号卓越时代广场（二期）北座

办公地址：北京市朝阳区亮马桥路 48 号中信证券大厦

法定代表人：王东明

联系人：侯艳红

电话：010—60838995

传真：010—60833739

客服电话：95548

网址：www.cs.ecitic.com

(26) 长江证券股份有限公司

注册（办公）地址：武汉市新华路特 8 号长江证券大厦

法定代表人：杨泽柱

联系人：奚博宇

电话：027-65799999

传真：027-85481900

客户服务电话：95579 或 4008-888-999

网址：www.95579.com

(27) 中泰证券股份有限公司

注册（办公）地址：济南市经七路 86 号

法定代表人：李玮

联系人：吴阳

电话：0531-68889155

传真：0531-68889752

客户服务电话：95538

网址：www.zts.com.cn

(28) 国盛证券有限责任公司

注册（办公）地址：南昌市北京西路 88 号（江信国际金融大厦）

法定代表人：曾小普

联系人：陈明

电话：0791-86281305

传真：0791-86285337

客户服务电话：400 8222 111

网址：www.gsstock.com

（29）中信证券（山东）有限责任公司

注册地址：青岛市崂山区深圳路 222 号青岛国际金融广场 1 号楼第 20 层（266061）

办公地址：青岛市崂山区深圳路 222 号青岛国际金融广场 1 号楼第 20 层（266061）

法定代表人：杨宝林

联系人：孙秋月

联系电话：0532-85022026

传真：0532-85022605

客户服务电话：95548

网址：www.citicssd.com

（30）东海证券股份有限公司

注册地址：江苏省常州延陵西路 23 号投资广场 18 层

办公地址：上海市浦东新区东方路 1928 号东海证券大厦

法定代表人：朱科敏

电话：021-20333333

传真：021-50498825

联系人：王一彦

客服电话：95531；400-8888-588

网址：www.longone.com.cn

（31）第一创业证券股份有限公司

注册（办公）地址：深圳市福田区福华一路 115 号投行大厦 20 楼

法定代表人：刘学民

联系人：毛诗莉

电话：0755-23838750

传真：0755-23838750

客服电话：400-888-1888

网址：www.fcsc.com

(32) 川财证券有限责任公司

注册（办公）地址：成都市高新区交子大道 177 号中海国际中心 B 座 17 层

法定代表人：孟建军

联系人：匡婷

电话：028-86583053

传真：028-86583053

客户服务电话：028-95105118

公司网址：<http://www.cczq.com>

(33) 上海证券有限责任公司

注册地址：上海市黄浦区西藏中路 336 号

办公地址：上海市四川中路 213 号久事商务大厦 7 楼

法定代表人：龚德雄

联系人：许曼华

电话：021-53686262

传真：0086-21-53686100-7008 或 0086-21-53686200-7008

客户服务电话：4008918918、021-962518

网址：www.962518.com www.shzq.com

(34) 中信期货有限公司

注册（办公）地址：深圳市福田区中心三路 8 号卓越时代广场（二期）北座 13 层 1301-130 室、14 层

法定代表人：张皓

联系人：洪诚

电话：0755-23953913

传真：0755-83217421

客户服务电话：400-990-8826

网址：www.citicsf.com

(35) 开源证券股份有限公司

注册地址：西安市高新区锦业路 1 号都市之门 B 座 5 层

办公地址：西安市高新区锦业路 1 号都市之门 B 座 5 层

法定代表人：李刚

联系人：黄芳

电话：029-63387256

传真：029-81887256

客户服务电话：400-860-8866

网址：www.kysec.cn

（36）深圳众禄金融控股股份有限公司

注册（办公）地址：深圳市罗湖区 梨园路物资控股置地大厦 8 楼

法定代表人：薛峰

联系人：童彩平

电话：0755-33227950

传真：0755-33227951

客户服务电话：4006-788-887

网址：众禄基金网 www.zlfund.cn

基金买卖网 www.jjmmw.com

（37）杭州数米基金销售有限公司

注册地址：杭州市余杭区仓前街道文一西路 1218 号 1 栋 202 室

办公地址：浙江省杭州市滨江区江南大道 3588 号恒生大厦 12 楼

法定代表人：陈柏青

联系人：朱晓超

电话：021-60897840

传真：0571-26697013

客户服务电话：4000-766-123

网址：www.fund123.cn

（38）诺亚正行（上海）基金销售投资顾问有限公司

注册地址：上海市虹口区飞虹路 360 弄 9 号 3724 室

办公地址：上海市杨浦区秦皇岛路 32 号东码头园区 C 栋

法定代表人：汪静波

联系人：方成

电话：021-38602377

传真：021-38509777

客户服务电话：400-821-5399

网址：www.noah-fund.com

（39）上海长量基金销售投资顾问有限公司

注册地址：上海市浦东新区高翔路 526 号 2 幢 220 室

办公地址：上海市浦东新区浦东大道 555 号裕景国际 B 座 16 层

法定代表人：张跃伟

联系人：单丙烨

电话：021-20691832

传真：021-20691861

客服电话：400-820-2899

公司网站：www.erichfund.com

（40）上海好买基金销售有限公司

注册地址：上海市虹口区场中路 685 弄 37 号 4 号楼 4494

办公地址：上海市浦东南路 1118 号鄂尔多斯国际大厦 9 楼

法定代表人：杨文斌

联系人：张茹

电话：021-58870011

传真：021-68596916

客户服务电话：400 700 9665

网址：www.ehowbuy.com

（41）北京展恒基金销售股份有限公司

注册地址：北京市顺义区后沙峪镇安富街 6 号

办公地址：北京市朝阳区安苑路 15-1 号邮电新闻大厦 2 层

法定代表人：闫振杰

联系人：马林

电话：010-59601366-7024

传真：010-62020355

客户服务电话：4008188000

网址：www.myfund.com

(42) 和讯信息科技有限公司

注册（办公）地址：北京市朝阳区大街 22 号泛利大厦 10 层

法定代表人：王莉

联系人：习甜

联系电话：010-85650920

传真号码：010-85657357

全国统一客服热线：400-920-0022/ 021-20835588

公司网址：licaik.hexun.com

(43) 上海天天基金销售有限公司

注册地址：上海市徐汇区龙田路 190 号东方财富大厦 2 楼

办公地址：上海市徐汇区龙田路 195 号 3C 座 10 楼

法定代表人：其实

联系人：潘世友

电话：021-54509998

传真：021-64385308

客服电话：400-1818-188

网址：<http://www.1234567.com.cn>

(44) 浙江同花顺基金销售有限公司

注册地址：浙江省杭州市文二西路一号元茂大厦 903 室

办公地址：浙江省杭州市翠柏路 7 号杭州电子商务产业园 2 楼

法定代表人：凌顺平

联系人：杨翼

联系电话：0571-88911818-8565

传真：0571-86800423

客服电话：4008-773-772 0571-88920897

网址：www.5ifund.com

(45) 万银财富（北京）基金销售有限公司

注册地址：北京市朝阳区北四环中路 27 号盘古大观 3201

办公地址：北京市朝阳区望京浦项中心 A 座 9 层 04-08

法定代表人：李招弟

联系人：高晓芳

电话：010-59393923

传真：010-64788105

客户服务电话：400-059-8888

网址：www.wy-fund.com

(46) 宜信普泽投资顾问（北京）有限公司

注册地址：北京市朝阳区建国路 88 号 9 号楼 15 层 1809

办公地址：北京市朝阳区建国路 88 号 SOHO 现代城 C 座 1809 室

法定代表人：沈伟桦

联系人：程刚

电话：010-52855713

传真：010-85894285

客户服务电话：400-609-9200

网址：www.yixinfund.com

(47) 北京增财基金销售有限公司

注册地址：北京市西城区南礼士路 66 号建威大厦 1208 室

办公地址：北京市西城区南礼士路 66 号建威大厦 1208-1209 室

法定代表人：罗细安

联系人：孙晋峰

电话：010-67000988

传真：010-67000988-6000

客户服务电话：400-001-8811

网址：www.zcvc.com.cn

(48) 北京晟视天下投资管理有限公司

注册地址：北京市怀柔区九渡河镇黄坎村 735 号 03 室

办公地址：北京市朝阳区朝外大街甲 6 号万通中心 D 座 28 层

法定代表人：蒋煜

联系人：徐长征、林凌

电话：010-58170943，010-58170918

传真：010-58170800

客户服务电话：400-818-8866

网址：www.shengshiview.com

（49）嘉实财富管理有限公司

注册（办公）地址：上海市浦东新区世纪大道 8 号国金中心二期 4606-10 单元

法定代表人：赵学军

联系人：景琪

电话：021-20289890

传真：010-85097308

客户服务电话：400-021-8850

网址：www.harvestwm.cn

（50）深圳市新兰德证券投资咨询有限公司

注册地址：深圳市福田区华强北路赛格科技园 4 栋 10 层 1006#

办公地址：北京市西城区宣武门外大街 10 号庄胜广场中央办公楼东翼 7 层

法定代表人：杨懿

电话：0755-88394666

传真：0755-88394677

客户服务电话：400-166-1188

网址：<http://8.jrj.com.cn/>

（51）一路财富（北京）信息科技有限公司

注册地址：北京市西城区车公庄大街 9 号五栋大楼 C 座 702

办公地址：北京市西城区阜成门大街 2 号万通新世界广场 A 座 2208

法定代表人：吴雪秀

联系人：段京璐

电话：010-88312877

传真：010-88312885

客户服务电话：400-001-1566

网址：www.yilucaifu.com

(52) 北京恒天明泽基金销售有限公司

注册地址：北京市经济技术开发区宏达北路 10 号五层 5122 室

办公地址：北京市朝阳区东三环中路 20 号乐成中心 A 座 23 层

法定代表人：梁越

联系人：陈攀

电话：010-57756019

传真：010-57756199

客户服务电话：400-786-8868-5

网址：www.chtfund.com

(53) 北京钱景财富投资管理有限公司

注册（办公）地址：北京市海淀区丹棱街 6 号 1 幢 9 层 1008-1012

法定代表人：赵荣春

联系人：魏争

电话：010-57418829

传真：010-57569671

客户服务电话：400-678-5095

网址：www.niuji.net

(54) 深圳腾元基金销售有限公司

注册地址：深圳市福田区金田路 2028 号卓越世纪中心 1 号楼 1806 单元

办公地址：深圳市福田区金田路 2028 号卓越世纪中心 1 号楼 1806 单元

法定代表人：曾革

联系人：鄢萌莎

电话：0755-33376853

传真：0755-33065516

客户服务电话：4006-877-899

网址：www.tenyuanfund.com

(55) 北京创金启富投资管理有限公司

注册地址：北京市西城区民丰胡同 31 号 5 号楼 215A

办公地址：北京市西城区民丰胡同 31 号 5 号楼 215A

法定代表人：梁蓉

联系人：张晶晶

电话：010-66154828

传真：010-88067526

客户服务电话：010-88067525

网址：www.5irich.com

(56) 上海汇付金融服务有限公司

注册地址：上海市黄浦区西藏中路 336 号 1807-5 室

办公地址：上海市黄浦区中山南路 100 号金外滩国际广场 19 楼

法定代表人：张晶

联系人：周丹

电话：021-33323999

传真：021-33323993

客户服务电话：400-820-2819

手机客户端：天天盈基金

(57) 上海利得基金销售有限公司

注册地址：上海市宝山区蕴川路 5475 号 1033 室

办公地址：上海浦东新区峨山路 91 弄 61 号 10 号楼 12 楼

法定代表人：沈继伟

联系人：赵沛然

电话：021-50583533

传真：021-50583633

客户服务电话：4000676266

公司网址：www.leadbank.com.cn

(58) 北京新浪仓石基金销售有限公司

注册（办公）地址：北京市海淀区北四环西路 58 号 906 室

法定代表人：张欢行

联系人：李昭琛

电话：010-82244185

客户服务电话：010-62675369

网址：<http://www.xincai.com/>

（59）上海陆金所资产管理有限公司

注册地址：上海市浦东新区陆家嘴环路 1333 号 14 楼 09 单元

办公地址：上海市浦东新区陆家嘴环路 1333 号 14 楼

法定代表人：鲍东华

联系人：宁博宇

电话：021-20665952

传真：021-22066653

客户服务电话：4008219031

网址：www.lufunds.com

（60）泰诚财富基金销售（大连）有限公司

注册（办公）地址：辽宁省大连市沙河口区星海中龙园 3 号

法定代表人：林卓

联系人：薛长平

电话：0411-88891212

传真：0411-84396536

客户服务电话：4006411999

网址：www.taichengcaifu.com

（61）深圳富济财富管理有限公司

注册地址：深圳市前海深港合作区前湾一路 1 号 A 栋 201 室

办公地址：深圳市南山区高新技术产业园南七道惠恒集团二期 418 室

法定代表人：齐小贺

联系人：马力佳

电话：0755-83999907-815

传真：0755-83999926

客户服务电话：0755-83999907

网址：www.jinqianwo.cn

(62) 北京乐融多源投资咨询有限公司

注册地址：北京市朝阳区西大望路1号1号楼1603

办公地址：北京市朝阳区西大望路1号温特莱中心A座16层

法定代表人：董浩

联系人：于婷婷

电话：010-56409010

客户服务电话：400-068-1176

网址：www.jimufund.com

(63) 珠海盈米财富管理有限公司

注册地址：珠海市横琴新区宝华路6号105室-3491

办公地址：广州市海珠区琶洲大道东1号保利国际广场南塔12楼B1201-1203

法定代表人：肖雯

联系人：黄敏嫦

电话：020-89629099

传真：020-89629011

客户服务电话：020-89629066

网址：www.yingmi.cn

(64) 大泰金石投资管理有限公司

注册地址：南京市建邺区江东中路359号国睿大厦一号楼B区4楼A506室

办公地址：上海市长宁区虹桥路1386号文广大厦15楼

法定代表人：袁顾明

联系人：何庭宇

电话：13917225742

传真：021-22268089

客户服务电话：400-928-2266/021-22267995

网址：www.dtfunds.com

(65) 中证金牛（北京）投资咨询有限公司

注册地址：北京市丰台区东管头1号2号楼2-45室

办公地址：北京市西城区宣武门外大街甲1号环球财讯中心A座5层

法定代表人：彭运年

联系人：孙雯

电话：010-59336519

传真：010-59336500

客户服务电话：4008-909-998

网址：www.jnlc.com

(66) 奕丰金融服务（深圳）有限公司

注册地址：深圳市前海深港合作区前湾一路1号A栋201室（入住深圳市前海商务秘书有限公司）

办公地址：深圳市南山区海德三路海岸大厦东座1115室，1116室及1307室

法定代表人：TAN YIK KUAN

联系人：项晶晶

电话：0755-89460500

传真：0755-21674453

客户服务电话：400-684-0500

网址：www.ifastps.com.cn

(67) 和耕传承基金销售有限公司

注册(办公)地址：河南省郑州市郑东新区心怡路西广场路南升龙广场2号楼701

法定代表人：李淑慧

联系人：裴小龙

电话：0371-55213196

传真：0371-85518397

客户服务电话：400-0555-671

网址：www.hgccpb.com

(68) 上海凯石财富基金销售有限公司

注册地址：上海市黄浦区西藏南路765号602-115室

办公地址：上海市黄浦区延安东路1号凯石大厦4楼

法定代表人：陈继武

联系人：李晓明

电话：021-63333319

传真：021-63332523

客户服务电话：4000 178 000

网址：www.lingxianfund.com

(69) 深圳市金斧子投资咨询有限公司

注册地址：深圳市南山区南山街道科苑路 18 号东方科技大厦 18F

法定代表人：陈姚坚

联系人：陈茹、张烨

电话：0755-84034499

传真：0755-84034477

客户服务电话：400-9500-888

网址：<http://www.jfzinv.com/>

(70) 武汉市伯嘉基金销售有限公司

注册（办公）地址：湖北省武汉市江汉区武汉中央商务区泛海国际 SOHO 城（一期）第 7 栋 23 层 1 号、4 号

法定代表人：陶捷

联系人：孔繁

电话：18672739925

客户服务电话：027-87006003

网址：www.buyfunds.cn

(71) 浙江金观诚财富管理有限公司

注册地址：杭州市拱墅区登云路 45 号（锦昌大厦）1 幢 10 楼 1001 室

法定代表人：徐黎云

联系人：孙成岩

电话：0571-88337717

传真：0571-88337666

客户服务电话：400-068-0058

网址：www.jincheng-fund.com

(72) 北京汇成基金管理有限公司

注册地址：北京市海淀区中关村大街 11 号 11 层 1108

法定代表人：王伟刚

联系人：丁向坤

电话：010-56282140

传真：010-62680827

客户服务电话：4006199059

网址：www.fundzone.cn

(73) 南京苏宁基金销售有限公司

注册地址：南京市玄武区苏宁大道 1-5 号

法定代表人：钱燕飞

联系人：王锋

电话：025-66996699-887226

传真：025-66996699

客户服务电话：95177

网址：www.snjijin.com

(74) 上海大智慧财富管理有限公司

注册地址：中国（上海）自由贸易试验区杨高南路 428 号 1 号楼 1102、1103 单元

法定代表人：申健

联系人：印强明

电话：021-20219988

传真：021-20219988

客户服务电话：021-20219931

网址：<https://8.gw.com.cn/>

(75) 北京广源达信投资管理有限公司

注册地址：北京市西城区新街口外大街 28 号 C 座六层 605 室

办公地址：北京市朝阳区望京东园四区 13 号楼浦项中心 B 座 19 层

法定代表人：齐剑辉

联系人：王英俊

电话：010-57298634

客服电话：4006236060

传真：010-82055860

网址：www.niuniufund.com

（76）上海中正达广投资管理有限公司

注册（办公）地址：上海市徐汇区龙腾大道 2815 号 302 室

法定代表人：黄欣

联系人：戴珉微

电话：021-33768132

传真：021-33768132-802

客户服务电话：400-6767-523

网址：www.zzwealth.cn

（77）海银基金销售有限公司

注册（办公）地址：上海市浦东新区东方路 1217 号 16 楼 B 单元

法定代表人：刘惠

联系人：毛林

电话：021-80133597

传真：021-80133413

客户服务电话：400-808-1016

网址：www.fundhaiyin.com

基金管理人可根据《销售办法》和基金合同等的规定，选择其他符合要求的机构销售本基金，并及时履行公告义务。

二、登记机构

名称：景顺长城基金管理有限公司

住所：深圳市福田区中心四路 1 号嘉里建设广场第一座 21 层

办公地址：深圳市福田区中心四路 1 号嘉里建设广场第一座 21 层

法定代表人：杨光裕

电 话：0755-82370388-1668

传 真：0755-22381325

联系人：杨波

三、出具法律意见书的律师事务所

名称：上海市通力律师事务所

住所：上海市银城中路 68 号时代金融中心 19 楼

办公地址：上海市银城中路 68 号时代金融中心 19 楼

负责人：俞卫锋

电话：021-31358666

传真：021-31358600

经办律师：黎明、孙睿

联系人：孙睿

四、审计基金资产的会计师事务所

名称：普华永道中天会计师事务所（特殊普通合伙）

住所：上海市浦东新区陆家嘴环路 1318 号星展银行大厦 6 楼

办公地址：上海市湖滨路 202 号普华永道中心 11 楼

执行事务合伙人：李丹

联系电话：（021）23238888

传真：（021）23238800

联系人：俞伟敏

经办注册会计师：单峰、俞伟敏

第六部分 基金的募集

本基金由基金管理人依照《基金法》、《运作办法》、《销售办法》、基金合同及其他有关规定，并经中国证监会 2015 年 11 月 4 日证监许可【2015】2499 号文准予募集注册。

本基金为契约型开放式基金，基金存续期限为不定期。

一、发售时间

自基金份额发售之日起最长不得超过三个月，具体发售时间见基金份额发售公告。

二、发售对象

符合法律法规规定的可投资于证券投资基金的个人投资者、机构投资者和合格境外机构投资者以及法律法规或中国证监会允许购买证券投资基金的其他投资人。

三、发售方式和销售渠道

本基金同时通过直销和其他销售机构代销两种方式公开募集。

通过各销售机构的基金销售网点公开发售，各销售机构的具体名单见基金份额发售公告以及基金管理人届时发布的增减或变更销售机构的相关公告。

除法律法规另有规定外，任何与基金份额发售有关的当事人不得提前发售基金份额。

本基金基金份额发售面值为人民币 1.00 元，按发售面值发售，采用全额缴款的认购方式。

投资者在募集期内可以多次认购基金份额，认购申请一经受理不得撤销。

四、基金份额类别

本基金根据认购费、申购费、销售服务费收取方式的不同，将基金份额分为不同的类别。在投资者认购/申购时收取认购/申购费用，但不从本类别基金资产中计提销售服务费的，称为 A 类基金份额；在投资者认购/申购时不收取认购/申购费用，而是从本类别基金资产中计提销售服务费的，称为 C 类基金份额。

本基金 A 类基金份额和 C 类基金份额分别设置代码。由于基金费用的不同，本基金 A 类基金份额和 C 类基金份额将分别计算基金份额净值，计算公式为：计算日某类基金份额净值 = 该计算日该类基金份额的基金资产净值 / 该计算日发售在外的该类别基金份额总数。投资者可自行选

择认购/申购的基金份额类别。

本基金份额类别的具体设置、费率水平等由基金管理人确定，并在相关公告中列明。在不违反法律法规规定且对已有基金份额持有人利益无实质性不利影响的情况下，基金管理人在履行适当程序后可以增加新的基金份额类别、调整现有基金份额类别的申购费率、调低赎回费率或变更收费方式、停止现有基金份额类别的销售等，调整实施前基金管理人需及时公告，并报中国证监会备案。

五、认购费用

本基金 A 类基金份额在投资者认购时收取认购费，C 类基金份额在认购时不收取认购费。投资者在认购 A 类基金份额时需缴纳的认购费率按认购金额递减。投资者认购需全额缴纳认购费用。A 类基金份额的认购费用不列入基金财产，主要用于本基金的市场推广、销售、登记等募集期间发生的各项费用。投资者在一天之内如果有多笔认购，适用费率按单笔分别计算。

本基金对通过直销机构认购的养老金客户与除此之外的其他投资者实施差别的认购费率。

拟实施特定认购费率的养老金客户范围包括基本养老基金与依法成立的养老计划筹集的资金及其投资运营收益形成的补充养老基金，包括：

- 1、全国社会保障基金；
- 2、可以投资基金的地方社会保障基金；
- 3、企业年金单一计划以及集合计划。

如将来出现经养老基金监管部门认可的新的养老基金类型，基金管理人也将拟将其纳入养老金客户范围，并按规定向中国证监会备案。通过基金管理人的直销机构认购本基金 A 类基金份额的养老金客户认购费率见下表：

具体认购费率如下表：

认购金额 (M)	认购费率
M < 100 万	0.18%
100 万 ≤ M < 200 万	0.09%
200 万 ≤ M < 500 万	0.024%
M ≥ 500 万	1000 元/笔

其他投资者认购本基金 A 类基金份额认购费率见下表：

认购金额 (M)	认购费率
M < 100 万	0.60%
100 万 ≤ M < 200 万	0.30%
200 万 ≤ M < 500 万	0.08%
M ≥ 500 万	1000 元/笔

六、认购的具体规定

1、认购的程序

(1) 申请方式：书面申请或基金管理人公布的其他方式。

(2) 认购款项支付：基金投资者认购时，采用全额缴款方式，若资金未全额到账则认购不成立，基金管理人将认购无效的款项退回。

2、认购的确认

基金销售机构对认购申请的受理并不代表该申请一定成功，而仅代表销售机构确实接收到认购申请。认购的确认以登记机构的确认结果为准。投资者应在基金合同生效后到各销售网点查询最终成交确认情况和认购的份额，并妥善行使合法权利。

3、认购金额的限制

本基金首次认购最低限额为 10 元，追加认购不受首次认购最低金额的限制（本公司网上直销交易系统及各销售机构可根据业务情况设置高于或等于前述的交易限额，具体以本公司及各销售机构公告为准，投资者在提交基金认购申请时，应遵循本公司及各销售机构的相关业务规则）。直销中心每个账户首次认购的最低金额为 50 万元，追加认购金额不受首次认购最低金额的限制。募集期间不设置投资者单个账户最高认购金额限制。

4、认购期利息的处理方式

有效认购款项在募集期间产生的利息将折算为基金份额归基金份额持有人所有，其中利息转份额以登记机构的记录为准。

5、认购份额的计算

①认购 A 类基金份额时，认购份额的计算如下：

当认购费用适用比例费率时：

净认购金额=认购金额/（1+认购费率）

认购费用=认购金额-净认购金额

认购份额=（净认购金额+认购期间利息）/基金份额发售面值

当认购费用适用固定金额时：

认购费用=固定金额

净认购金额=认购金额-认购费用

认购份额=（净认购金额+认购期间利息）/基金份额发售面值

②认购 C 类基金份额时，认购份额的计算如下：

认购份额 = (认购金额 + 认购期间利息) / 基金份额发售面值

认购费用、净认购金额以人民币元为单位，计算结果按照四舍五入方法，保留到小数点后两位；认购份额计算结果保留到小数点后两位，小数点后两位以后的部分舍去，由此误差产生的损失由基金财产承担，产生的收益归基金财产所有。

例：某投资人（非养老金客户）投资 10,000 元通过某银行网点认购本基金 A 类基金份额，对应费率为 0.60%，假设该笔认购产生利息 10 元，则其可得到的认购份额为：

净认购金额 = $10,000 / (1 + 0.60\%) = 9,940.36$ 元

认购费用 = $10,000 - 9,940.36 = 59.64$ 元

认购份额 = $(9,940.36 + 10) / 1.00 = 9,950.36$ 份

即：投资者（非养老金客户）投资 10,000 元通过某银行网点认购本基金 A 类基金份额，假设该笔认购款项在募集期间产生利息 10 元，基金合同生效后，投资者可得到 9,950.36 份本基金 A 类基金份额。

例：某投资人投资 10,000 元通过某销售网点认购本基金 C 类基金份额，假设该笔认购产生利息 10 元，则其可得到的认购份额为：

认购份额 = (认购金额 + 认购期间利息) / 基金份额发售面值 = $(10,000 + 10) / 1.00 = 10,010.00$ 份

即：投资者投资 10,000 元通过某销售网点认购本基金 C 类基金份额，假设该笔认购款项在募集期间产生利息 10 元，基金合同生效后，投资者可得到 10,010.00 份本基金 C 类基金份额。

七、基金管理人应将基金募集期间募集的资金存入专门账户，在基金募集行为结束前，任何人不得动用。

第七部分 基金合同的生效

一、基金备案的条件

本基金自基金份额发售之日起三个月内，在基金募集份额总额不少于 2 亿份，基金募集金额不少于 2 亿元人民币且基金认购人数不少于 200 人的条件下，基金管理人依据法律法规及招募说明书可以决定停止基金发售，并在 10 日内聘请法定验资机构验资，自收到验资报告之日起 10 日内，向中国证监会办理基金备案手续。

基金募集达到基金备案条件的，自基金管理人办理完毕基金备案手续并取得中国证监会书面确认之日起，《基金合同》生效；否则《基金合同》不生效。基金管理人在收到中国证监会确认文件的次日对《基金合同》生效事宜予以公告。基金管理人应将基金募集期间募集的资金存入专门账户，在基金募集行为结束前，任何人不得动用。

二、基金合同不能生效时募集资金的处理方式

如果募集期限届满，未满足基金备案条件，基金管理人应当承担下列责任：

- 1、以其固有财产承担因募集行为而产生的债务和费用；
- 2、在基金募集期限届满后 30 日内退还投资者已缴纳的款项，并加计银行同期活期存款利息；
- 3、如基金募集失败，基金管理人、基金托管人及销售机构不得请求报酬。基金管理人、基金托管人和销售机构为基金募集支付之一切费用应由各方各自承担。

三、基金合同的生效

本基金的基金合同已于 2016 年 1 月 26 日正式生效。

四、基金存续期内的基金份额持有人数量和资产规模

基金合同生效后，连续 20 个工作日出现基金份额持有人数量不满 200 人或者基金资产净值低于 5000 万元情形的，基金管理人应当在定期报告中予以披露；连续 60 个工作日出现前述情形的，基金管理人应当向中国证监会报告并提出解决方案，如转换运作方式、与其他基金合并或者终止基金合同等，并召开基金份额持有人大会进行表决。

法律法规另有规定时，从其规定。

第八部分 基金份额的申购、赎回、转换及其他登记业务

一、申购与赎回的场所

本基金的申购与赎回将通过销售机构进行，包括基金管理人和基金管理人委托的其他销售机构。具体的销售网点将由基金管理人在相关公告中列明。

基金管理人可根据情况变更或增减销售机构，并予以公告。基金投资者应当在销售机构办理基金销售业务的营业场所或按销售机构提供的其他方式办理基金份额的申购与赎回。

二、申购和赎回的开放日及时间

1、开放日及开放时间

投资人在开放日办理基金份额的申购和赎回，具体办理时间为上海证券交易所、深圳证券交易所的正常交易日的交易时间，但基金管理人根据法律法规、中国证监会的要求或基金合同的规定公告暂停申购、赎回时除外。开放日的具体业务办理时间在相关公告中载明。

基金合同生效后，若出现新的证券交易市场、证券交易所交易时间变更或其他特殊情况，基金管理人将视情况对前述开放日及开放时间进行相应的调整，但应在实施日前依照《信息披露办法》的有关规定在指定媒介上公告。

2、申购、赎回开始日及业务办理时间

本基金于2016年1月26日起基金合同正式生效，根据《景顺长城景盛双息收益债券型证券投资基金基金合同》的有关规定，本公司已于2016年4月1日起开始办理本基金的日常申购业务、日常赎回业务以及本基金与基金管理人旗下部分基金在直销机构和部分代销机构的基金转换业务。基金管理人不得在基金合同约定之外的日期或者时间办理基金份额的申购、赎回或者转换。投资人在基金合同约定之外的日期和时间提出申购、赎回或转换申请且登记机构确认接受的，其基金份额申购、赎回价格为下一开放日基金份额申购、赎回的价格。

三、申购与赎回与转换的原则

1、“未知价”原则，即申购、赎回与转换价格以申请当日收市后计算的基金份额净值为基准进行计算；

2、“金额申购、份额赎回”原则，即申购以金额申请，赎回以份额申请；

3、当日的申购、赎回与转换申请可以在当日业务办理时间结束前撤销，在当日的业务办理时间结束后不得撤销；

4、赎回、转换遵循“先进先出”原则，即按照投资人认购、申购的先后次序进行顺序赎回或转换。

5、投资者可在同时代理转出基金及转入目标基金销售的销售机构处办理基金转换业务。转换的两只基金必须都是该销售机构代理的同一基金管理人管理的、在同一登记机构处办理注册登记的基金；

6、基金转换转出后剩余份额不产生强制赎回；基金转换转入金额不受转入基金首次申购及追加数额限制，基金转换转出后，原持有时间将不延续计算，若转换申请当日同时有赎回申请，则遵循先赎回后转换的处理原则。

基金管理人可在法律法规允许的情况下，对上述原则进行调整。基金管理人必须在新规开始实施前依照《信息披露办法》的有关规定在指定媒介上公告。

四、申购、赎回与转换的程序

1、申购、赎回与转换的申请方式

投资人必须根据销售机构规定的程序，在开放日的具体业务办理时间内提出申购、赎回或转换的申请。

2、申购和赎回的款项支付

本基金仅对申购 A 类基金份额的投资人收取申购费用，不对申购 C 类基金份额的投资人收取申购费用。

投资人申购基金份额时，必须全额交付申购款项，投资人交付申购款项，申购申请成立；基金份额登记机构确认基金份额时，申购生效。

基金份额持有人递交赎回申请，赎回成立；基金份额登记机构确认赎回时，赎回生效。投资人赎回申请成功后，基金管理人将在 T+7 日(包括该日)内支付赎回款项。在发生巨额赎回时，款项的支付办法参照基金合同有关条款处理。

遇交易所或交易市场数据传输延迟、通讯系统故障、银行数据交换系统故障或其它非基金管理人及基金托管人所能控制的因素影响业务处理流程，则赎回款顺延至上述情形消除后的下一个工作日划出。

3、申购、赎回与转换申请的确认

基金管理人应以交易时间结束前受理有效申购、赎回与转换申请的当天作为申购、赎回、转换申请日(T 日)，在正常情况下，本基金登记机构在 T+1 日内对该交易的有效性进行确认。T 日提交的有效申请，投资人应在 T+2 日后(包括该日)及时到销售网点柜台或以销售机构规定的其他方式查询申请的确认情况。若申购不成功，则申购款项退还给投资人。

销售机构对申购、赎回与转换申请的受理并不代表申请一定成功，而仅代表销售机构确

实接收到该申请。申购、赎回与转换的确认以登记机构的确认结果为准。对于申购、赎回、转换申请的确认情况，投资人应及时查询并妥善行使合法权利。

五、申购、赎回与转换的数量限制

1、本基金首次申购最低限额为 10 元，追加申购不受首次申购最低金额的限制（本公司网上直销交易系统及各销售机构可根据业务情况设置高于或等于前述的交易限额，具体以本公司及各销售机构公告为准，投资者在提交基金申购申请时，应遵循本公司及各销售机构的相关业务规则）。直销中心每个账户首次申购的最低金额为 50 万元，追加申购不受首次申购最低金额的限制。投资者可多次申购，对单个投资者累计持有基金份额的比例或数量不设上限限制。法律法规、中国证监会另有规定的除外。

2、本基金不设最低赎回份额（其他销售机构另有规定的，从其规定），但某笔赎回导致基金份额持有人持有的基金份额余额不足 10 份时，余额部分基金份额必须一同全部赎回。

3、本基金单笔转换转出的最低申请份额为 1 份，基金转换转出后剩余份额不产生强制赎回。

4、本基金不对单个投资人累计持有的基金份额上限进行限制。

5、基金管理人可在法律法规允许的情况下，调整上述规定申购金额和赎回份额的数量限制。基金管理人必须在调整实施前依照《信息披露办法》的有关规定在指定媒介上公告并报中国证监会备案。

六、申购、赎回与转换费用

本基金将基金份额分为 A 类基金份额和 C 类基金份额两种。A 类基金份额收取申购费、并对持有期限少于 60 日的本类别基金份额的赎回收取赎回费，C 类基金份额从本类别基金资产中计提销售服务费、不收取申购费用，并对持有期限少于 30 日的本类别基金份额的赎回收取赎回费。

1、申购费

本基金 A 类基金份额采用前端收费模式收取基金申购费用。在申购时收取的申购费称为前端申购费。

投资者在申购 A 类基金份额时需缴纳的申购费费率按申购金额递减。

本基金对通过直销机构申购的养老金客户与除此之外的其他投资者实施差别的申购费率。

通过基金管理人的直销机构申购本基金 A 类基金份额的养老金客户申购费率见下表：

申购金额 (M)	A 类份额申购费率
----------	-----------

M < 100 万	0.24%
100 万 ≤ M < 200 万	0.12%
200 万 ≤ M < 500 万	0.03%
M ≥ 500 万	1000 元/笔

其他投资者申购本基金 A 类基金份额申购费率见下表。

申购金额 (M)	A 类份额申购费率
M < 100 万	0.80%
100 万 ≤ M < 200 万	0.40%
200 万 ≤ M < 500 万	0.10%
M ≥ 500 万	1000 元/笔

投资者如申购 C 类基金份额，则申购费为 0。本基金 A 类基金份额的申购费用由申购 A 类基金份额的投资人承担，主要用于本基金的市场推广、销售、登记等各项费用，不列入基金财产。

2、赎回费

本基金 A 类基金份额及 C 类基金份额均收取赎回费，赎回费用由赎回基金份额的基金份额持有人承担，在基金份额持有人赎回基金份额时收取。

本基金的赎回费率具体如下表所示：

A 类基金份额赎回费率		C 类基金份额赎回费率	
持有期	A 类份额 赎回费率	持有期	C 类份额 赎回费率
60 天以内	0.30%	30 天以内	0.30%
60 天以上 (含)	0	30 天以上 (含)	0

本基金的赎回费用由基金份额持有人承担，其中不低于 25% 的部分归入基金财产，其余部分用于支付登记费和其他必要的手续费。

3. 本基金的转换费用由赎回费和申购补差费组成，转出时收取赎回费，转入时收取申购补差费。其中赎回费的收取标准遵循本招募说明书的约定，申购补差费的收取标准为：申购补差费 = MAX【转出净额在转入基金中对应的申购费用 - 转出净额在转出基金中对应的申购费用，0】。

4、基金管理人可以在履行相关手续后，依照法律法规要求，在不损害基金份额持有人利益的前提下，在基金合同约定的范围内调整申购、赎回费率或调整收费方式，基金管理人依照有关规定应于新的费率或收费方式实施日前依照《信息披露办法》的有关规定在指定媒介上公告。

5、基金管理人可以在不违背法律法规规定及基金合同约定的情况下根据市场情况制定基金促销计划，针对基金投资者定期或不定期地开展基金促销活动。在基金促销活动期间，基金管理人可以按中国证监会要求履行必要手续后，对基金投资者适当调低基金申购费率和赎

回费率。

七、申购份额、赎回金额与转换交易的计算

1、本基金申购份额的计算：

A类基金份额的申购金额包括申购费用和净申购金额，其中：

当申购费用适用比例费率时：

净申购金额 = 申购金额 / (1 + 申购费率)

申购费用 = 申购金额 - 净申购金额

申购份额 = 净申购金额 / T日A类基金份额的净值

当申购费用适用固定金额时：

申购费用 = 固定金额

净申购金额 = 申购金额 - 申购费用

申购份额 = 净申购金额 / T日A类基金份额的净值

申购金额的计算结果按四舍五入的方法保留到小数点后两位，由此产生的误差由基金财产承担。申购的有效份额为净申购金额除以当日A类基金份额的基金份额净值，有效份额单位为份，计算结果按舍去尾数方法，保留到小数点后两位，由此产生的收益或损失由基金财产承担。

C类基金份额申购的有效份额为按实际确认的申购金额，以申请当日C类基金份额净值为基准计算，计算结果按舍去尾数的方法，保留到小数点后两位，舍去部分所代表的资产归基金财产所有。

本基金的C类基金份额申购时不收取申购费用，申购金额即为净申购金额。

申购份额 = 净申购金额 / T日C类基金份额的基金份额净值

例如：某投资者（非养老金客户）申购本基金A类基金份额10万元，所对应的申购费率为0.80%。并假定当日A类基金份额的基金份额净值为1.062元。则申购份额为：

净申购金额 = 申购金额 / (1 + 申购费率) = 100,000 / (1 + 0.80%) = 99,206.35元

申购费用 = 申购金额 - 净申购金额 = 100,000 - 99,206.35 = 793.65元

申购份额 = 净申购金额 / 申购当日A类基金份额的基金份额净值 = 99,206.35 / 1.062 = 93,414.64份

即：投资者（非养老金客户）投资10万元申购本基金A类基金份额，假定当日的A类基金份额的基金份额净值为1.062元，则可得到93,414.64份。

例如：某投资者申购本基金 C 类基金份额 10 万元，假定当日 C 类基金份额的基金份额净值为 1.016 元。则申购份额为：

申购份额 = 净申购金额 / 申购当日 C 类基金份额的基金份额净值

= 100,000 / 1.016 = 98,425.19 份

即：投资者投资 10 万元申购本基金 C 类基金份额，假定当日 C 类基金份额的基金份额净值为 1.016 元，则可得到 98,425.19 份。

2、本基金赎回金额的计算：

A 类及 C 类基金份额赎回金额为按实际确认的有效赎回份额乘以申请当日该类基金份额的基金份额净值的金额，净赎回金额为赎回金额扣除赎回费用的金额，各计算结果均按照四舍五入方法，保留到小数点后两位，由此误差产生的损失由基金财产承担，产生的收益归基金财产所有。

本基金 A 类及 C 类基金份额的净赎回金额为赎回金额扣减赎回费用。其中，

赎回金额 = 赎回份数 × T 日 A/C 类基金份额的基金份额净值

赎回费用 = 赎回金额 × 赎回费率

净赎回金额 = 赎回金额 - 赎回费用

例如：某投资者赎回本基金 1 万份 A 类基金份额，持有期小于 60 天，对应的赎回费率为 0.30%，假设赎回当日 A 类基金份额净值是 1.062 元，则可得到的赎回金额为：

赎回金额 = 赎回份数 × 赎回当日基金份额净值 = 10,000 × 1.062 = 10,620.00 元

赎回费用 = 赎回金额 × 赎回费率 = 10,620 × 0.30% = 31.86 元

净赎回金额 = 赎回金额 - 赎回费用 = 10,620 - 31.86 = 10,588.14 元

即：投资者赎回本基金 1 万份 A 类基金份额，假设赎回当日 A 类基金份额的基金份额净值是 1.062 元，则其可得到的净赎回金额为 10,588.14 元。

3、本基金转换交易的计算

本基金 A 类及 C 类基金份额的转换交易包括了基金转出和基金转入，其中：

①基金转出时赎回费的计算：

由股票基金转出时：

转出总额 = 转出份额 × 转出基金当日基金份额净值

由货币基金转出时：

转出总额 = 转出份额 × 转出基金当日基金份额净值 + 待结转收益（全额转出时）

赎回费用=转出总额×转出基金赎回费率

转出净额=转出总额-赎回费用

②基金转入时申购补差费的计算： 净转入金额=转出净额-申购补差费

其中，申购补差费=MAX【转出净额在转入基金中对应的申购费用-转出净额在转出基金中对应的申购费用，0】

转入份额=净转入金额/转入基金当日基金份额净值

例：投资者（非养老金客户）申请将持有的本基金A类/C类基金份额10,000份转换为景顺长城内需增长开放式证券投资基金，假设转换当日本基金的基金份额净值为1.028元，投资者持有该基金15天，对应赎回费A/C类均为0.3%，申购费A类为0.8%，C类为0%，内需增长基金的基金份额净值为1.063元，申购费为1.5%，则投资者转换后可得到的内需增长基金份额为：

①若转出基金系本基金A类份额，则： 转出总额=10,000×1.028=10,280元

赎回费用=10,280×0.3%=30.84元

转出净额=10,280-30.84=10,249.16元

转出净额在转入基金中对应的净申购金额=10,249.16/1.015=10,097.69元

转出净额在转入基金中对应的申购费用=10,249.16-10,097.69=151.47元

转出净额在转出基金中对应的净申购金额=10,249.16/1.008=10,167.82元

转出净额在转出基金中对应的申购费用=10,249.16-10,167.82=81.34元

净转入金额=10,249.16-MAX【151.47-81.34，0】=10,179.03元

转入份额=10,179.03/1.063=9,575.75份

②若转出基金系本基金C类份额，则：

转出总额=10,000×1.028=10,280元

赎回费用=10,280×0.3%=30.84元

转出净额=10,280-30.84=10,249.16元

转出净额在转入基金中对应的净申购金额=10,249.16/1.015=10,097.69元

转出净额在转入基金中对应的申购费用=10,249.16-10,097.69=151.47元

转出净额在转出基金中对应的净申购金额=10,249.16元

转出净额在转出基金中对应的申购费用=0.00元

净转入金额=10,249.16-MAX【151.47-0.00，0】=10,097.69元

转入份额=10,097.69/1.063=9,499.23份

4、T日的基金份额净值在当天收市后计算，并在T+1日内公告。遇特殊情况，经中国证监会同意，可以适当延迟计算或公告。

5、本基金份额净值的计算，保留到小数点后3位，小数点后第4位四舍五入，由此产生的误差在基金财产中列支。

八、拒绝或暂停申购的情形

发生下列情况时，基金管理人可拒绝或暂停接受投资人的申购申请：

- 1、因不可抗力导致基金无法正常运作。
- 2、发生基金合同规定的暂停基金资产估值情况时，基金管理人可暂停接受投资人的申购申请。
- 3、证券交易所交易时间非正常停市，导致基金管理人无法计算当日基金资产净值。
- 4、基金管理人接受某笔或某些申购申请会影响或损害现有基金份额持有人利益时。
- 5、基金资产规模过大，使基金管理人无法找到合适的投资品种，或其他可能对基金业绩产生负面影响，或发生其他损害现有基金份额持有人利益的情形。
- 6、基金管理人、基金托管人、销售机构或登记机构的技术故障等异常情况导致基金销售系统、基金登记系统或基金会计系统无法正常运行。
- 7、法律法规规定或中国证监会认定的其他情形。

发生上述第1、2、3、5、6、7项暂停申购情形之一且基金管理人决定暂停申购时，基金管理人应当根据有关规定在指定媒介上刊登暂停申购公告。如果投资人的申购申请被拒绝，被拒绝的申购款项将退还给投资人。在暂停申购的情况消除时，基金管理人应及时恢复申购业务的办理。

九、暂停赎回或延缓支付赎回款项的情形

发生下列情形时，基金管理人可暂停接受投资人的赎回申请或延缓支付赎回款项：

- 1、因不可抗力导致基金管理人不能支付赎回款项。
- 2、发生基金合同规定的暂停基金资产估值情况时，基金管理人可暂停接受投资人的赎回申请或延缓支付赎回款项。
- 3、证券交易所交易时间非正常停市，导致基金管理人无法计算当日基金资产净值。
- 4、连续两个或两个以上开放日发生巨额赎回。
- 5、继续接受赎回申请将损害现有基金份额持有人利益的情形时，可暂停接受投资人的赎回

回申请。

6、法律法规规定或中国证监会认定的其他情形。

发生上述情形之一且基金管理人决定暂停接受赎回申请或延缓支付赎回款项时，基金管理人应在当日报中国证监会备案，已确认的赎回申请，基金管理人应足额支付；如暂时不能足额支付，应将可支付部分按单个账户申请量占申请总量的比例分配给赎回申请人，未支付部分可延期支付。若出现上述第4项所述情形，按基金合同的相关条款处理。基金份额持有人在申请赎回时可事先选择将当日可能未获受理部分予以撤销。在暂停赎回的情况消除时，基金管理人应及时恢复赎回业务的办理并公告。

十、巨额赎回的情形及处理方式

1、巨额赎回的认定

若本基金单个开放日内的基金份额净赎回申请(赎回申请份额总数加上基金转换中转出申请份额总数后扣除申购申请份额总数及基金转换中转入申请份额总数后的余额)超过前一开放日的基金总份额的10%，即认为是发生了巨额赎回。

2、巨额赎回的处理方式

当基金出现巨额赎回时，基金管理人可以根据基金当时的资产组合状况决定全额赎回或部分延期赎回。

(1) 全额赎回：当基金管理人认为有能力支付投资人的全部赎回申请时，按正常赎回程序执行。

(2) 部分延期赎回：当基金管理人认为支付投资人的赎回申请有困难或认为因支付投资人的赎回申请而进行的财产变现可能会对基金资产净值造成较大波动时，基金管理人在当日接受赎回比例不低于上一开放日基金总份额的10%的前提下，可对其余赎回申请延期办理。对于当日的赎回申请，应当按单个账户赎回申请量占赎回申请总量的比例，确定当日受理的赎回份额；对于未能赎回部分，投资人在提交赎回申请时可以选择延期赎回或取消赎回。选择延期赎回的，将自动转入下一个开放日继续赎回，直到全部赎回为止；选择取消赎回的，当日未获受理的部分赎回申请将被撤销。延期的赎回申请与下一开放日赎回申请一并处理，无优先权并以下一开放日该类基金份额的基金份额净值为基础计算赎回金额，以此类推，直到全部赎回为止。如投资人在提交赎回申请时未作明确选择，投资人未能赎回部分作自动延期赎回处理。

(3) 暂停赎回：连续2个开放日以上(含本数)发生巨额赎回，如基金管理人认为有必要，

可暂停接受基金的赎回申请；已经接受的赎回申请可以延缓支付赎回款项，但不得超过 20 个工作日，并应当在指定媒介上进行公告。

3、巨额赎回的公告

当发生上述延期赎回并延期办理时，基金管理人应当通过邮寄、传真或者招募说明书规定的其他方式在 3 个交易日内通知基金份额持有人，说明有关处理方法，同时在指定媒介上刊登公告。

十一、暂停申购或赎回的公告和重新开放申购或赎回的公告

1、发生上述暂停申购或赎回情况的，基金管理人当日应立即向中国证监会备案，并在规定期限内指定媒介上刊登暂停公告。

2、暂停结束，基金重新开放申购或赎回时，基金管理人应依照《信息披露办法》的有关规定，在指定媒介上刊登基金重新开放申购或赎回的公告，并公告最近 1 个工作日各类基金份额的基金份额净值。

十二、基金的非交易过户

基金的非交易过户是指基金登记机构受理继承、捐赠和司法强制执行等情形而产生的非交易过户以及登记机构认可、符合法律法规的其它非交易过户。无论在上述何种情况下，接受划转的主体必须是依法可以持有本基金基金份额的投资人。

继承是指基金份额持有人死亡，其持有的基金份额由其合法的继承人继承；捐赠指基金份额持有人将其合法持有的基金份额捐赠给福利性质的基金会或社会团体；司法强制执行是指司法机构依据生效司法文书将基金份额持有人持有的基金份额强制划转给其他自然人、法人或其他组织。办理非交易过户必须提供基金登记机构要求提供的相关资料，对于符合条件的非交易过户申请按基金登记机构的规定办理，并按基金登记机构规定的标准收费。

十三、基金的转托管

基金份额持有人可办理已持有基金份额在不同销售机构之间的转托管，基金销售机构可以按照规定的标准收取转托管费。

十四、定期定额投资计划

本基金已推出“定期定额投资计划”。“定期定额投资业务”是基金申购业务的一种方式，投资者可以通过直销或其他销售机构提交申请，约定每期扣款时间、扣款金额及扣款方式，由直销或其他销售机构于约定扣款日在投资者指定的资金账户内自动完成扣款以及基金申购业务。投资者在办理“定期定额投资业务”的同时，仍然可以进行日常申购、赎回业务。

1、适用投资者范围

本基金的“定期定额投资计划”适用于符合《景顺长城景盛双息收益债券型证券投资基金基金合同》规定的所有投资者。

2、业务办理场所

自2016年4月1日起投资者可通过本公司柜台直销和网上直销、交通银行股份有限公司、上海浦东发展银行股份有限公司、兴业银行股份有限公司、中国民生银行股份有限公司、北京银行股份有限公司、平安银行股份有限公司、渤海银行股份有限公司、苏州银行股份有限公司、国泰君安证券股份有限公司、中信建投证券股份有限公司、兴业证券股份有限公司、光大证券股份有限公司、平安证券有限责任公司、天相投资顾问有限公司、西部证券股份有限公司、华宝证券有限责任公司、华福证券有限责任公司、信达证券股份有限公司、中信证券股份有限公司、长江证券股份有限公司、中泰证券股份有限公司、国盛证券有限责任公司、中信证券（山东）有限责任公司、第一创业证券股份有限公司、川财证券有限责任公司、上海证券有限责任公司、开源证券股份有限公司、中信期货有限公司、深圳众禄金融控股股份有限公司、杭州数米基金销售有限公司、诺亚正行（上海）基金销售投资顾问有限公司、上海长量基金销售投资顾问有限公司、上海好买基金销售有限公司、北京展恒基金销售有限公司、和讯信息科技有限公司、上海天天基金销售有限公司、浙江同花顺基金销售有限公司、万银财富（北京）基金销售有限公司、宜信普泽投资顾问（北京）有限公司、北京增财基金销售有限公司、一路财富（北京）信息科技有限公司、北京恒天明泽基金销售有限公司、北京钱景财富投资管理有限公司、深圳腾元基金销售有限公司、北京创金启富投资管理有限公司、上海汇付金融服务有限公司、泰诚财富基金销售（大连）有限公司、深圳富济财富管理有限公司、北京乐融多源投资咨询有限公司、中证金牛（北京）投资咨询有限公司、奕丰金融服务（深圳）有限公司、和耕传承基金销售有限公司和上海凯石财富基金销售有限公司定期定额申购本基金。

自2016年4月25日起投资者可通过上海农商行办理定期定额业务，具体办理程序遵循上海农商行的规定。

自2016年5月11日起投资者可通过金斧子办理定期定额业务，具体办理程序遵循金斧子的规定。

自2016年5月16日起投资者可通过伯嘉基金办理定期定额业务，具体办理程序遵循伯嘉基金的规定。

自 2016 年 5 月 18 日起投资者可通过盈米财富办理定期定额业务，具体办理程序遵循盈米财富的规定。

自 2016 年 5 月 26 日起投资者可通过金观诚办理定期定额业务，具体办理程序遵循金观诚的规定。

自 2016 年 5 月 27 日起投资者可通过汇成基金办理定期定额业务，具体办理程序遵循汇成基金的规定。

自 2016 年 6 月 13 日起投资者可通过包商银行办理定期定额业务，具体办理程序遵循包商银行的规定。

自 2016 年 6 月 22 日起投资者可通过新浪仓石办理定期定额业务，具体办理程序遵循新浪仓石的规定。

自 2016 年 6 月 24 日起投资者可通过陆金所资管办理定期定额业务，具体办理程序遵循陆金所资管的规定。

自 2016 年 7 月 20 日起投资者可通过牛股王办理定期定额业务，具体办理程序遵循牛股王的规定。

其他代销机构根据实际需要也将适时开通，景顺长城基金管理有限公司将及时予以公告。

（3）定期定额投资计划适用费率

如无另行公告，定期定额申购费率、赎回费率及计费方式等同于正常的申购赎回业务。

十五、基金的冻结和解冻

基金登记机构只受理国家有权机关依法要求的基金份额的冻结与解冻，以及登记机构认可、符合法律法规的其他情况下的冻结与解冻。

十六、基金份额的转让

在法律法规允许且条件具备的情况下，基金管理人可受理基金份额持有人通过中国证监会认可的交易场所或者交易方式进行份额转让的申请并由登记机构办理基金份额的过户登记。基金管理人拟受理基金份额转让业务的，将提前公告，基金份额持有人应根据基金管理人公告的业务规则办理基金份额转让业务。

第九部分 基金的投资

一、投资目标

本基金主要通过投资于固定收益类资产获得稳健收益，同时适当投资于具备良好盈利能力的上市公司所发行的股票，在严格控制风险的前提下力争获取高于业绩比较基准的投资收益，为投资者提供长期稳定的回报。

二、投资范围

本基金的投资范围主要为依法发行的固定收益类品种，包括国内依法发行上市的国家债券、金融债券、次级债券、中央银行票据、企业债券、中小企业私募债券、公司债券、中期票据、短期融资券、质押及买断式回购、协议存款、通知存款、定期存款、资产支持证券、可转换债券（含分离型可转换债券）、银行存款等。本基金同时投资于股票（包含中小板、创业板及其他经中国证监会核准上市的股票）、权证等权益类品种以及法律、法规或中国证监会允许基金投资的其他金融工具，但需符合中国证监会的相关规定。

基金的投资组合比例为：本基金对债券资产的投资比例不低于基金资产的 80%；股票、权证等权益类资产的投资比例不超过基金资产的 20%，其中，本基金持有的全部权证的市值不得超过基金资产净值的 3%；现金或到期日在一年以内的政府债券的投资比例不低于基金资产净值的 5%。

如法律法规或监管机构以后允许基金投资其他品种，基金管理人在履行适当程序后，可以将其纳入投资范围。

三、投资策略

1、资产配置策略

本基金运用自上而下的宏观分析和自下而上的市场分析相结合的方法实现大类资产配置，把握不同的经济发展阶段各类资产的投资机会，根据宏观经济、基准利率水平等因素，预测债券类、货币类等大类资产的预期收益率水平，结合各类别资产的波动性以及流动性状况分析，进行大类资产配置。

2、固定收益类资产投资策略

（1）债券类属资产配置

基金管理人根据国债、金融债、企业（公司）债、分离交易可转债债券部分等品种与同期限国债或央票之间收益率利差的扩大和收窄的分析，主动地增加预期利差将收窄的债券类

属品种的投资比例，降低预期利差将扩大的债券类属品种的投资比例，以获取不同债券类属之间利差变化所带来的投资收益。

（2）债券投资策略

债券投资在保证资产流动性的基础上，采取利率预期策略、信用策略和时机策略相结合的积极性投资方法，力求在控制各类风险的基础上获取稳定的收益。

①利率预期策略

基金管理人密切跟踪最新发布的宏观经济数据和金融运行数据，分析宏观经济运行的可能情景，预测财政政策、货币政策等政府宏观经济政策取向，分析金融市场资金供求状况变化趋势，在此基础上预测市场利率水平变动趋势，以及收益率曲线变化趋势。在预期市场利率水平将上升时，降低组合的久期；预期市场利率将下降时，提高组合的久期。并根据收益率曲线变化情况制定相应的债券组合期限结构策略如子弹型组合、哑铃型组合或者阶梯型组合等。

②信用策略

基金管理人密切跟踪国债、金融债、企业（公司）债等不同债券种类的利差水平，结合各类券种税收状况、流动性状况以及发行人信用质量状况的分析，评定不同债券类属的相对投资价值，确定组合资产在不同债券类属之间的配置比例。

个券选择层面，基金管理人自建债券研究资料库，并对所有投资的信用品种进行详细的财务分析和非财务分析后，进行各券选择。财务分析方面，以企业财务报表为依据，对企业规模、资产负债结构、偿债能力和盈利能力四方面进行评分，非财务分析方面（包括管理能力、市场地位和发展前景等指标）则主要采取实地调研和电话会议等形式实施。

③时机策略

i 骑乘策略。当收益率曲线比较陡峭时，也即相邻期限利差较大时，可以买入期限位于收益率曲线陡峭处的债券，也即收益率水平处于相对高位的债券，随着持有期限的延长，债券的剩余期限将会缩短，从而此时债券的收益率水平将会较投资期初有所下降，通过债券的收益率的下滑，进而获得资本利得收益。

ii 息差策略。利用回购利率低于债券收益率的情形，通过正回购将所获得资金投资于债券以获取超额收益。

iii 利差策略。对两个期限相近的债券的利差进行分析，从而对利差水平的未来走势做出判断，从而进行相应的债券置换。当预期利差水平缩小时，可以买入收益率高的债券同时卖

出收益率低的债券，通过两债券利差的缩小获得投资收益；当预期利差水平扩大时，可以买入收益率低的债券同时卖出收益率高的债券，通过两债券利差的扩大获得投资收益。

（3）资产支持证券投资策略

本基金将通过对宏观经济、提前偿还率、资产池结构以及资产池资产所在行业景气变化等因素的研究，预测资产池未来现金流变化，并通过研究标的证券发行条款，预测提前偿还率变化对标的证券的久期与收益率的影响。同时，基金管理人将密切关注流动性对标的证券收益率的影响，综合运用久期管理、收益率曲线、个券选择以及把握市场交易机会等积极策略，在严格控制风险的情况下，结合信用研究和流动性管理，选择风险调整后收益高的品种进行投资，以期获得长期稳定收益。

（4）中小企业私募债券投资策略

对单个券种的分析判断与其它信用类固定收益品种的方法类似。在信用研究方面，本基金加强自下而上的分析，将机构评级与内部评级相结合，着重通过发行方的财务状况、信用背景、经营能力、行业前景、个体竞争力等方面判断其在期限内的偿付能力，尽可能对发行人进行充分详尽地调研和分析。

（5）杠杆策略

杠杆放大操作即以组合现有债券为基础，利用回购等方式融入低成本资金，并购买具有较高收益的债券，以期获取超额收益的操作方式。本基金将对回购利率与债券收益率、存款利率等进行比较，判断是否存在利差套利空间，从而确定是否进行杠杆操作。进行杠杆放大策略时，基金管理人将严格控制信用风险及流动性风险。

（6）可转换债券投资策略

①相对价值分析

基金管理人根据定期公布的宏观和金融数据以及对宏观经济、股市政策、市场趋势的综合分析，判断下一阶段的市场走势，分析可转换债券股性和债性的相对价值。通过对可转换债券转股溢价率和 Δ 系数的度量，筛选出股性或债性较强的品种作为下一阶段的投资重点。

②基本面研究

基金管理人依据内、外部研究成果，运用景顺长城股票研究数据库（SRD）对可转换债券标的公司进行多方位、多角度的分析，重点选择行业景气度较高、公司基本面素质优良的标的公司。

③估值分析

在基本面分析的基础上，运用 PE、PB、PCF、EV/EBITDA、PEG 等相对估值指标以及 DCF、DDM 等绝对估值方法对标的公司的股票价值进行评估。并根据标的股票的当前价格和目标价格，运用期权定价模型分别计算可转换债券当前的理论价格和未来目标价格，进行投资决策。

3、权益资产投资策略

(1) 股票投资策略

本基金股票投资遵循“自下而上”的个股选择策略,本基金将从定性及定量两个方面加以考察分析投资标的，在定性分析方面重点关注：

① 成长性（growth）。重点关注企业生存和发展的外部环境，企业享有国家相关的优惠政策的变化，企业关键技术模仿难易程度、和产品定位等。

② 业务价值（Franchise Value）

重点关注拥有高进入壁垒的上市公司，其一般具有以下一种或多种特征：产品定价能力、创新技术、资金密集、优势品牌、健全的销售网络及售后服务、规模经济等。在经济增长时它们能创造持续性的成长，经济衰退时亦能度过难关，享有高于市场平均水平的盈利能力，进而创造高业务价值，达致长期资本增值。

③ 竞争优势（competitive advantage）。重点关注企业的市占率概况、技术优势、创新体制和开发能力、专利权和法规限制、和渠道关系等

④ 管理能力（Management）

重点关注公司治理、企业的质量管理、公司的销售网络、管理层的稳定性以及管理班子的构成、学历、经验等，通过实地考察了解其管理能力以及是否诚信。以及企业的战略实施等。

⑤ 自由现金流量与分红政策（Cash Generation Capability）

重点关注企业创造现金流量的能力以及稳定透明的分红派息政策。衡量企业绩效的最终标准在于投资人的长期现金报酬，企业除了需要拥有良好的利润增长以外，也需要能创造足够现金流以供派息和再投资之用。在会计准则弹性太大，盈利容易被操纵的时候，此标准尤其重要，因为创造现金与分红能力永远是一家企业素质的最好体现。

在定量分析方面重点关注：

① 盈利能力。主要指标有资产收益率（ROA）、净资产收益率（ROE）等。

② 成长潜力。主要指标有销售收入增长率、净利润增长率等。

③ 偿债能力。关注目标公司的资产负债结构以及资产流动性状况，重点分析的指标有资产负债率、流动比率、货币资金/总资产、利息保障倍数等。

④ 估值。主要指标有市盈率(PE)、市盈增长比率(PEG)、市净率(PB)、市现率(PCF)、市销率(PS)、企业价值倍数(EV/EBITDA)等。

对成长、价值、收益三类股票设定不同的估值指标。

成长型股票(G)：用来衡量成长型上市公司估值水平的主要指标为PEG，即市盈率除以盈利增长率。为了使投资人能够达到长期获利目标，我们在选股时将会谨慎地买进价格与其预期增长速度相匹配的股票。

价值型股票(V)：分析股票内在价值的基础是将公司的净资产收益率与其资本成本进行比较。我们在挑选价值型股票时，会根据公司的净资产收益率与资本成本的相对水平判断公司的合理价值，然后选出股价相对于合理价值存在折扣的股票。

收益型股票(I)：是依靠分红取得较好收益的股票。我们挑选收益型股票，要求其保持持续派息的政策，以及较高的股息率水平。

⑤ 流动性分析。主要指标有市场流通量、股东分散性等。

以上个股考察中不可或缺的部分是合理性分析。因此在研究公司业绩及对公司前景做出预测时，都会对有关公司的业绩和盈利能力做出详细的合理性研究。其中包括把公司的盈利能力与国内同行业的公司作比较、追踪公司的主要生意对手，如供应商、客户、竞争对手等的表现、参考国外同业公司的表现与赢利能力等，务求从多方位评估公司本身的业绩合理性与业务价值。

(2) 权证投资策略

本基金不直接购买权证等衍生品资产，但有可能持有所持股票所派发的权证或因投资分离交易可转债而产生的权证等。本基金管理人将以价值分析为基础，在采用权证定价模型分析其合理定价的基础上，结合权证的溢价率、隐含波动率等指标选择权证的卖出时机。

四、投资限制

1、组合限制

基金的投资组合应遵循以下限制：

(1) 本基金对债券类资产的投资比例不低于基金资产的 80%；股票、权证等权益类资

产的投资比例不超过基金资产的 20%，保持不低于基金资产净值 5% 的现金或者到期日在一年以内的政府债券；

(2) 本基金持有一家公司发行的证券，其市值不超过基金资产净值的 10%；

(3) 本基金管理人管理的全部基金持有一家公司发行的证券，不超过该证券的 10%；

(4) 本基金持有的全部权证，其市值不得超过基金资产净值的 3%；

(5) 本基金管理人管理的全部基金持有的同一权证，不得超过该权证总量的 10%；

(6) 本基金投资于同一原始权益人的各类资产支持证券的比例，不得超过基金资产净值的 10%；

(7) 本基金持有的全部资产支持证券，其市值不得超过基金资产净值的 20%；

(8) 本基金持有的同一(指同一信用级别)资产支持证券的比例，不得超过该资产支持证券规模的 10%；

(9) 本基金管理人管理的全部基金投资于同一原始权益人的各类资产支持证券，不得超过其各类资产支持证券合计规模的 10%；

(10) 本基金应投资于信用级别评级为 **BBB** 以上(含 **BBB**)的资产支持证券。基金持有资产支持证券期间，如果其信用等级下降、不再符合投资标准，应在评级报告发布之日起 3 个月内予以全部卖出；

(11) 基金财产参与股票发行申购，本基金所申报的金额不超过本基金的总资产，本基金所申报的股票数量不超过拟发行股票公司本次发行股票的总量；

(12) 本基金进入全国银行间同业市场进行债券回购的资金余额不得超过基金资产净值的 40%；本基金的债券回购最长期限为 1 年，债券回购到期后不得展期；

(13) 本基金资产总值不得超过基金资产净值的 140%；

(14) 本基金持有单只中小企业私募债券的市值不得超过基金资产净值的 10%；

(15) 法律法规及中国证监会规定的和《基金合同》约定的其他投资限制。

因证券市场波动、证券发行人合并、基金规模变动等基金管理人之外的因素致使基金投资比例不符合上述规定投资比例的，基金管理人应当在 10 个交易日内进行调整，但中国证监会规定的特殊情形除外。法律法规另有规定，从其规定。

基金管理人应当自基金合同生效之日起 6 个月内使基金的投资组合比例符合基金合同的有关约定。在上述期间内，本基金的投资范围、投资策略应当符合基金合同的约定。基金托管人对基金的投资的监督与检查自基金合同生效之日起开始。

法律法规或监管部门取消或变更上述限制，如适用于本基金，基金管理人在履行适当程序后，则本基金投资不再受相关限制或以变更后的规定为准。

2、禁止行为

为维护基金份额持有人的合法权益，基金财产不得用于下列投资或者活动：

- (1) 承销证券；
- (2) 违反规定向他人贷款或者提供担保；
- (3) 从事承担无限责任的投资；
- (4) 买卖其他基金份额，但是中国证监会另有规定的除外；
- (5) 向其基金管理人、基金托管人出资；
- (6) 从事内幕交易、操纵证券交易价格及其他不正当的证券交易活动；
- (7) 法律、行政法规和中国证监会规定禁止的其他活动。

基金管理人运用基金财产买卖基金管理人、基金托管人及其控股股东、实际控制人或者与其有重大利害关系的公司发行的证券或者承销期内承销的证券，或者从事其他重大关联交易的，应当符合基金的投资目标和投资策略，遵循基金份额持有人利益优先的原则，防范利益冲突，建立健全内部审批机制和评估机制，按照市场公平合理价格执行。相关交易必须事先得到基金托管人的同意，并按法律法规予以披露。重大关联交易应提交基金管理人董事会审议，并经过三分之二以上的独立董事通过。基金管理人董事会应至少每半年对关联交易事项进行审查。

法律法规或监管部门取消或调整上述限制，如适用于本基金，基金管理人在履行适当程序后，则本基金投资按照取消或调整后的规定执行。

五、业绩比较基准

中证综合债指数

中证综合债券指数是中证指数有限公司编制的综合反映银行间和交易所市场国债、金融债、企业债、央行票据及短融整体走势的跨市场债券指数，其选样是在中证全债指数样本的基础上，增加了央行票据、短期融资券以及一年期以下的国债、金融债和企业债。该指数的推出旨在更全面地反映我国债券市场的整体价格变动趋势，为债券投资者提供更切合的市场基准是适合作为本基金的业绩比较基准。

如果今后证券市场中有其他代表性更强或者更科学客观的业绩比较基准适用于本基金，或者未来市场发生变化导致此业绩比较基准不再适用，本基金管理人可以依据维护基金份额

持有人合法权益的原则，根据市场发展状况及本基金的投资范围和投资策略，在履行相应程序的前提下对业绩比较基准进行相应调整。业绩比较基准的变更须经基金管理人和基金托管人协商一致，按有关规定及时公告，并报中国证监会备案，无需经基金份额持有人大会决议。

六、风险收益特征

本基金为债券型基金，属于证券投资基金中的较低风险品种，本基金的预期收益和预期风险高于货币市场基金，低于混合型基金和股票型基金。

七、基金投资组合报告

景顺长城基金管理人的董事会及董事保证本报告所载资料不存在虚假记载、误导性陈述或重大遗漏，并对其内容的真实性、准确性和完整性承担个别及连带责任。

本基金的托管人中国工商银行股份有限公司根据本基金合同的规定，已复核了本投资组合报告的内容。

本投资组合报告所载数据截至 2016 年 6 月 30 日，本报告中所列财务数据未经审计。

1.报告期末基金资产组合情况

序号	项目	金额（元）	占基金总资产的比例（%）
1	权益投资	45,229,367.71	6.65
	其中：股票	45,229,367.71	6.65
2	基金投资	-	-
3	固定收益投资	574,000,397.40	84.40
	其中：债券	574,000,397.40	84.40
	资产支持证券	-	-
4	贵金属投资	-	-
5	金融衍生品投资	-	-
6	买入返售金融资产	35,000,157.50	5.15
	其中：买断式回购的买入返售金融资产	-	-
7	银行存款和结算备付金合计	2,983,621.55	0.44
8	其他资产	22,880,322.51	3.36
9	合计	680,093,866.67	100.00

2.报告期末按行业分类的股票投资组合

2.1 报告期末按行业分类的境内股票投资组合

代码	行业类别	公允价值（元）	占基金资产净值比例（%）
A	农、林、牧、渔业	-	-
B	采矿业	-	-

C	制造业	42,660,325.03	8.38
D	电力、热力、燃气及水生产和供应业	-	-
E	建筑业	-	-
F	批发和零售业	-	-
G	交通运输、仓储和邮政业	-	-
H	住宿和餐饮业	-	-
I	信息传输、软件和信息技术服务业	2,569,042.68	0.50
J	金融业	-	-
K	房地产业	-	-
L	租赁和商务服务业	-	-
M	科学研究和技术服务业	-	-
N	水利、环境和公共设施管理业	-	-
O	居民服务、修理和其他服务业	-	-
P	教育	-	-
Q	卫生和社会工作	-	-
R	文化、体育和娱乐业	-	-
S	综合	-	-
	合计	45,229,367.71	8.88

2.2 报告期末按行业分类的沪港通投资股票投资组合

无。

3.报告期末按公允价值占基金资产净值比例大小排序的前十名股票投资明细

序号	股票代码	股票名称	数量（股）	公允价值（元）	占基金资产净值比例（%）
1	002533	金杯电工	674,605	9,059,945.15	1.78
2	002239	奥特佳	426,100	6,864,471.00	1.35
3	002508	老板电器	162,455	5,973,470.35	1.17
4	002426	胜利精密	504,835	4,972,624.75	0.98
5	002705	新宝股份	299,918	4,684,719.16	0.92
6	000050	深天马A	205,000	4,278,350.00	0.84
7	002557	洽洽食品	158,100	2,946,984.00	0.58
8	002649	博彦科技	64,924	2,569,042.68	0.50
9	300241	瑞丰光电	88,762	1,465,460.62	0.29
10	000418	小天鹅A	40,000	1,304,800.00	0.26

4.报告期末按债券品种分类的债券投资组合

序号	债券品种	公允价值（元）	占基金资产净值比例（%）
1	国家债券	20,214,978.30	3.97
2	央行票据	-	-
3	金融债券	9,988,000.00	1.96
	其中：政策性金融债	9,988,000.00	1.96
4	企业债券	251,478,419.10	49.39
5	企业短期融资券	130,021,000.00	25.53
6	中期票据	162,298,000.00	31.87
7	可转债（可交换债）	-	-
8	同业存单	-	-
9	其他	-	-
10	合计	574,000,397.40	112.72

5.报告期末按公允价值占基金资产净值比例大小排序的前五名债券投资明细

序号	债券代码	债券名称	数量（张）	公允价值（元）	占基金资产净值比例（%）
1	1380373	13 宁德国投债	299,990	33,019,899.30	6.48
2	101455012	14 奥瑞金 MTN001	300,000	31,314,000.00	6.15
3	101560026	15 百业源 MTN001	300,000	30,843,000.00	6.06
4	011699968	16 万丰奥特 SCP002	300,000	30,027,000.00	5.90
5	101660012	16 建发地产 MTN001	300,000	29,922,000.00	5.88

6.报告期末按公允价值占基金资产净值比例大小排序的前十名资产支持证券投资明细

本基金本报告期末未持有资产支持证券。

7.报告期末按公允价值占基金资产净值比例大小排序的前五名贵金属投资明细

本基金本报告期末未持有贵金属。

8.报告期末按公允价值占基金资产净值比例大小排序的前五名权证投资明细

本基金本报告期末未持有权证。

9.报告期末本基金投资的国债期货交易情况说明

9.1 本期国债期货投资政策

根据本基金基金合同约定，本基金投资范围不包括国债期货。

9.2 报告期末本基金投资的国债期货持仓和损益明细

本基金本报告期末未持有国债期货。

9.3 本期国债期货投资评价

本基金本报告期末未持有国债期货。

10.投资组合报告附注

10.1

本报告期内未出现基金投资的前十名证券的发行主体被监管部门立案调查或者在报告编制日前一年内受到公开谴责、处罚的情况。

10.2

本基金投资的前十名股票未超出基金合同规定的备选股票库。

10.3 其他资产构成

序号	名称	金额（元）
1	存出保证金	59,051.86
2	应收证券清算款	12,498,783.02
3	应收股利	-
4	应收利息	10,240,529.42
5	应收申购款	81,958.21
6	其他应收款	-
7	待摊费用	-
8	其他	-
9	合计	22,880,322.51

10.4 报告期末持有的处于转股期的可转换债券明细

本基金本报告期末未持有处于转股期的可转换债券。

10.5 报告期末前十名股票中存在流通受限情况的说明

本基金本报告期末前十名股票中不存在流通受限的情况。

10.6 投资组合报告附注的其他文字描述部分

无。

第十部分 基金的业绩

基金管理人承诺以诚实信用、勤勉尽责的原则管理和运用基金资产，但不保证基金一定盈利。基金的过往业绩并不代表其未来表现。投资有风险，投资者在作出投资决策前应仔细阅读本基金的招募说明书。基金业绩数据截至 2016 年 6 月 30 日。

1. 本报告期基金份额净值增长率及其与同期业绩比较基准收益率的比较

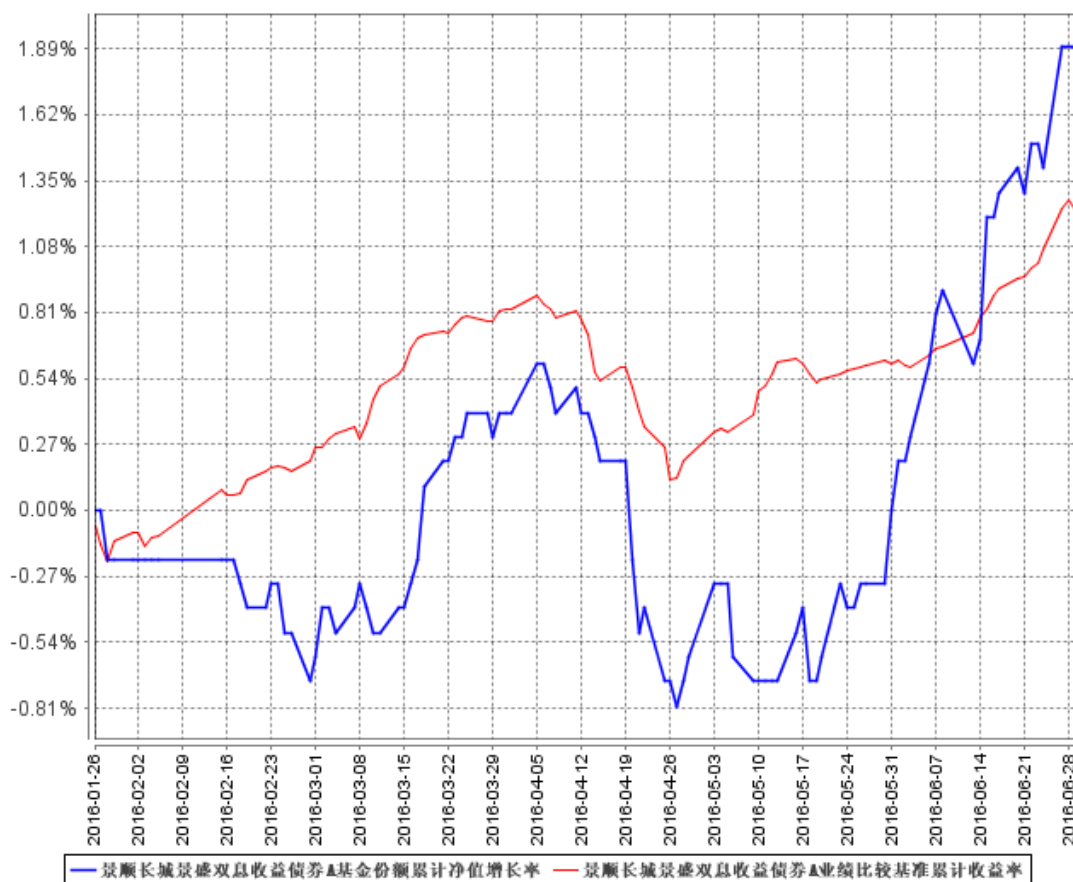
景顺长城景盛双息收益债券 A

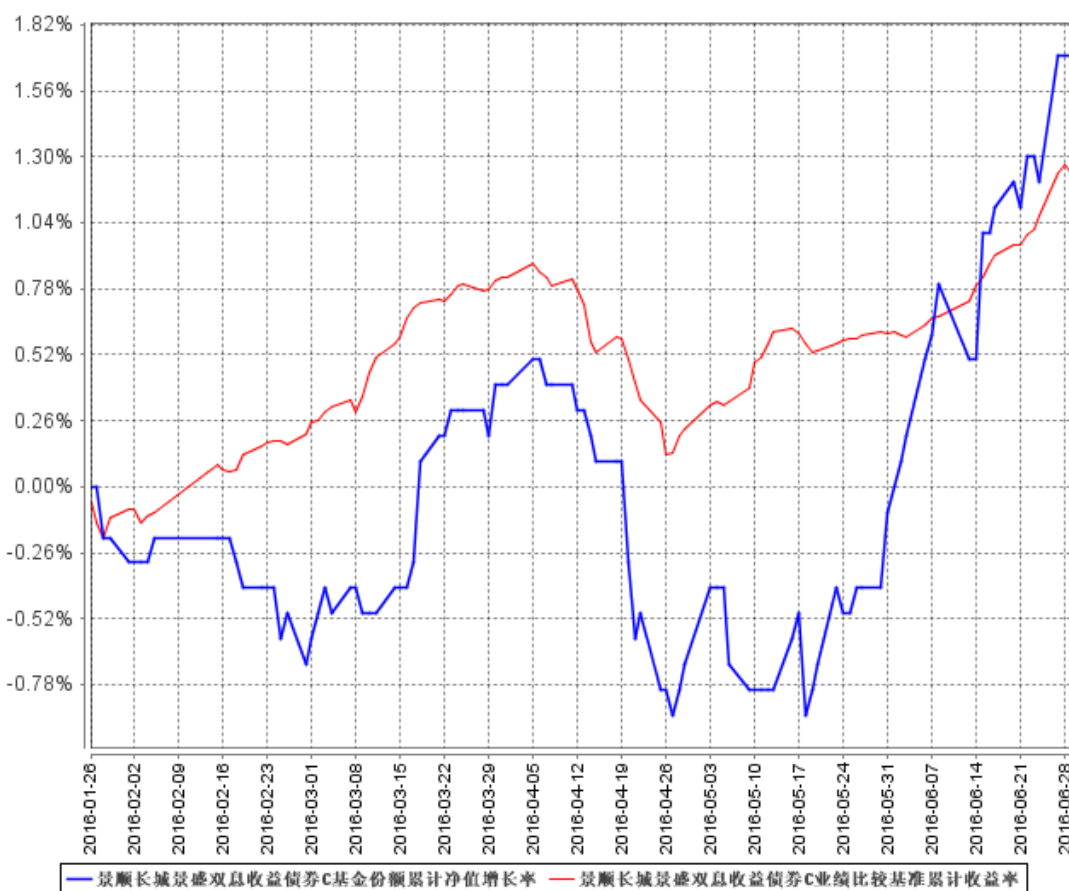
阶段	净值增长率①	净值增长率 标准差②	业绩比较基 准收益率③	业绩比较基准收 益率标准差④	①-③	②-④
2016 年 1 月 26 日至 2016 年 6 月 30 日	1.80%	0.15%	1.24%	0.05%	0.56%	0.10%

景顺长城景盛双息收益债券 C

阶段	净值增长率①	净值增长率 标准差②	业绩比较基 准收益率③	业绩比较基准收 益率标准差④	①-③	②-④
2016 年 1 月 26 日至 2016 年 6 月 30 日	1.60%	0.15%	1.24%	0.05%	0.36%	0.10%

2. 自基金合同生效以来基金累计净值增长率变动及其与同期业绩比较基准收益率变动的比较





注：本基金的投资组合比例为：本基金对债券资产的投资比例不低于基金资产的 80%；股票、权证等权益类资产的投资比例不超过基金资产的 20%，其中，本基金持有的全部权证的市值不得超过基金资产净值的 3%；现金或到期日在一年以内的政府债券的投资比例不低于基金资产净值的 5%。本基金的建仓期为自 2016 年 1 月 26 日基金合同生效日起 6 个月。截至本报告期末，本基金仍处于建仓期。基金合同生效日（2016 年 1 月 26 日）起至本报告期末不满一年。

第十一部分 基金的财产

一、基金资产总值

基金资产总值是指购买的各类证券及票据价值、银行存款本息和基金应收的申购基金款以及其他投资所形成的价值总和。

二、基金资产净值

基金资产净值是指基金资产总值减去基金负债后的价值。

三、基金财产的账户

基金托管人根据相关法律法规、规范性文件为本基金开立资金账户、证券账户以及投资所需的其他专用账户。开立的基金专用账户与基金管理人、基金托管人、基金销售机构和基金登记机构自有的财产账户以及其他基金财产账户相独立。

四、基金财产的保管和处分

本基金财产独立于基金管理人、基金托管人和基金销售机构的财产，并由基金托管人保管。基金管理人、基金托管人、基金登记机构和基金销售机构以其自有的财产承担其自身的法律责任，其债权人不得对本基金财产行使请求冻结、扣押或其他权利。除依法律法规和《基金合同》的规定处分外，基金财产不得被处分。

基金管理人、基金托管人因依法解散、被依法撤销或者被依法宣告破产等原因进行清算的，基金财产不属于其清算财产。基金管理人管理运作基金财产所产生的债权，不得与其固有资产产生的债务相互抵销；基金管理人管理运作不同基金的基金财产所产生的债权债务不得相互抵销。

第十二部分 基金资产的估值

一、估值日

本基金的估值日为本基金相关的证券交易场所的交易日以及国家法律法规规定需要对外披露基金净值的非交易日。

二、估值对象

基金所拥有的股票、权证、债券和银行存款本息、应收款项、其它投资等资产及负债。

三、估值方法

1、对存在活跃市场的投资品种，如估值日有市价的，采用市价确定公允价值；估值日无市价，但最近交易日后经济环境未发生重大变化且证券发行机构未发生影响证券价格的重大事件的，采用最近交易市价确定公允价值。

2、对存在活跃市场的投资品种，如估值日无市价，且最近交易日后经济环境发生了重大变化或证券发行机构发生了影响证券价格的重大事件的，可参考类似投资品种的现行市价及重大变化等因素，调整最近交易市价，确定公允价值。

3、当投资品种不存在活跃市场，采用市场参与者普遍认同，或被以往市场实际交易价格验证的估值技术，确定投资品种的公允价值。

4、本基金可以采用第三方估值机构按照上述公允价值确定原则提供的估值价格数据。

5、中小企业私募债券

对只在上海证券交易所固定收益平台进行交易的中小企业私募债券，采用估值技术确定公允价值，在估值技术难以可靠计量公允价值的情况下，按成本估值。对只在深圳证券交易所综合协议平台交易的中小企业私募债券，采用估值技术确定公允价值，在估值技术难以可靠计量公允价值的情况下，按成本估值。

6、如有充足理由认为按上述方法进行估值不能客观反映其公允价值的，基金管理人可根据具体情况与基金托管人商定后，按最能反映公允价值的价格估值。

7、存在相关法律法规以及监管部门有相关规范的，从其规定。如有新增事项，按国家最新规定估值。

如基金管理人或基金托管人发现基金估值违反基金合同订明的估值方法、程序及相关法律法规的规定或者未能充分维护基金份额持有人利益时，应立即通知对方，共同查明原因，双方协商解决。

根据有关法律法规，基金资产净值计算和基金会计核算的义务由基金管理人承担。本基金的基金会计责任方由基金管理人担任，因此，就与本基金有关的会计问题，如经相关各方在平等基础上充分讨论后，仍无法达成一致的意见，按照基金管理人对基金资产净值的计算结果对外予以公布。

四、估值程序

1、基金份额净值是按照每个工作日闭市后，基金资产净值除以当日基金份额的余额数量计算，精确到0.001元，小数点后第4位四舍五入。国家另有规定的，从其规定。

基金管理人每个工作日计算基金资产净值及各类基金份额的基金份额净值，并按规定公告。

2、基金管理人应每个工作日对基金资产估值。但基金管理人根据法律法规或基金合同的规定暂停估值时除外。基金管理人每个工作日对基金资产估值后，将各类基金份额的基金份额净值结果发送基金托管人，经基金托管人复核无误后，由基金管理人对外公布。

五、估值错误的处理

基金管理人和基金托管人将采取必要、适当、合理的措施确保基金资产估值的准确性、及时性。当基金份额净值小数点后3位以内(含第3位)发生估值错误时，视为基金份额净值错误。

基金合同的当事人应按照以下约定处理：

1、估值错误类型

本基金运作过程中，如果由于基金管理人或基金托管人、或登记机构、或销售机构、或投资人自身的过错造成估值错误，导致其他当事人遭受损失的，过错的责任人应当对由于该估值错误遭受损失当事人(“受损方”)的直接损失按下述“估值错误处理原则”给予赔偿，承担赔偿责任。

上述估值错误的主要类型包括但不限于：资料申报差错、数据传输差错、数据计算差错、系统故障差错、下达指令差错等。

2、估值错误处理原则

(1) 估值错误已发生，但尚未给当事人造成损失时，估值错误责任方应及时协调各方，及时进行更正，因更正估值错误发生的费用由估值错误责任方承担；由于估值错误责任方未及时更正已产生的估值错误，给当事人造成损失的，由估值错误责任方对直接损失承担赔偿责任；若估值错误责任方已经积极协调，并且有协助义务的当事人有足够的时间进行更正而

未更正，则有协助义务的当事人应当承担相应赔偿责任。估值错误责任方应对更正的情况向有关当事人进行确认，确保估值错误已得到更正。

(2) 估值错误的责任方对有关当事人的直接损失负责，不对间接损失负责，并且仅对估值错误的有关直接当事人负责，不对第三方负责。

(3) 因估值错误而获得不当得利的当事人负有及时返还不当得利的义务。但估值错误责任方仍应对估值错误负责。如果由于获得不当得利的当事人不返还或不全部返还不当得利造成其他当事人的利益损失(“受损方”)，则估值错误责任方应赔偿受损方的损失，并在其支付的赔偿金额的范围内对获得不当得利的当事人享有要求交付不当得利的权利；如果获得不当得利的当事人已经将此部分不当得利返还给受损方，则受损方应当将其已经获得的赔偿额加上已经获得的不当得利返还的总和超过其实际损失的差额部分支付给估值错误责任方。

(4) 估值错误调整采用尽量恢复至假设未发生估值错误的正确情形的方式。

3、估值错误处理程序

估值错误被发现后，有关的当事人应当及时进行处理，处理的程序如下：

(1) 查明估值错误发生的原因，列明所有的当事人，并根据估值错误发生的原因确定估值错误的责任方；

(2) 根据估值错误处理原则或当事人协商的方法对因估值错误造成的损失进行评估；

(3) 根据估值错误处理原则或当事人协商的方法由估值错误的责任方进行更正和赔偿损失；

(4) 根据估值错误处理的方法，需要修改基金登记机构交易数据的，由基金登记机构进行更正，并就估值错误的更正向有关当事人进行确认。

4、基金份额净值估值错误处理的方法如下：

(1) 基金份额净值计算出现错误时，基金管理人应当立即予以纠正，通报基金托管人，并采取合理的措施防止损失进一步扩大。

(2) 错误偏差达到基金份额净值的 0.25% 时，基金管理人应当通报基金托管人并报中国证监会备案；错误偏差达到基金份额净值的 0.5% 时，基金管理人应当公告。

(3) 前述内容如法律法规或监管机关另有规定的，从其规定处理。

六、暂停估值的情形

1、基金投资所涉及的证券交易市场遇法定节假日或因其他原因暂停营业时；

2、因不可抗力致使基金管理人、基金托管人无法准确评估基金资产价值时；

3、占基金相当比例的投资品种的估值出现重大转变，而基金管理人为保障基金份额持有人的利益，决定延迟估值；

4、出现基金管理人认为属于会导致基金管理人不能出售或评估基金资产的紧急事故的任何情况；

5、中国证监会和基金合同认定的其它情形。

七、基金净值的确认

用于基金信息披露的基金资产净值和各类基金份额的基金份额净值由基金管理人负责计算，基金托管人负责进行复核。基金管理人应于每个开放日交易结束后计算当日的基金资产净值和各类基金份额的基金份额净值并发送给基金托管人。基金托管人对净值计算结果复核确认后发送给基金管理人，由基金管理人对基金净值予以公布。

八、特殊情况的处理

1、基金管理人或基金托管人按估值方法的第6项进行估值时，所造成的误差不作为基金资产估值错误处理。

2、由于不可抗力原因，或由于证券交易所及登记结算公司发送的数据错误等，基金管理人和基金托管人虽然已经采取必要、适当、合理的措施进行检查，但未能发现错误的，由此造成的基金资产估值错误，基金管理人和基金托管人免除赔偿责任。但基金管理人、基金托管人应当积极采取必要的措施减轻或消除由此造成的影响。

第十三部分 基金的收益与分配

一、基金利润的构成

基金利润指基金利息收入、投资收益、公允价值变动收益和其他收入扣除相关费用后的余额，基金已实现收益指基金利润减去公允价值变动收益后的余额。

二、基金可供分配利润

基金可供分配利润指截至收益分配基准日基金未分配利润与未分配利润中已实现收益的孰低数。

三、基金收益分配原则

- 1、在符合有关基金分红条件的前提下，本基金进行收益分配；
- 2、本基金收益分配方式分两种：现金分红与红利再投资，投资者可选择现金红利或将现金红利自动转为基金份额进行再投资；若投资者不选择，本基金默认的收益分配方式是现金分红；
- 3、基金收益分配后基金份额净值不能低于面值，即基金收益分配基准日的某一类基金份额净值减去该类份额每单位基金份额收益分配金额后不能低于面值；
- 4、同一基金份额类别内每一基金份额享有同等分配权；
- 5、法律法规或监管机关另有规定的，从其规定。

在对基金份额持有人利益无实质性不利影响的情况下，基金管理人可在法律法规允许的前提下酌情调整以上基金收益分配原则，此项调整不需要召开基金份额持有人大会，但应于变更实施日前在指定媒介公告。

四、收益分配方案

基金收益分配方案中应载明截止收益分配基准日的可供分配利润、基金收益分配对象、分配时间、分配数额及比例、分配方式等内容。

五、收益分配方案的确定、公告与实施

本基金收益分配方案由基金管理人拟定，并由基金托管人复核，依照《信息披露办法》的有关规定在指定媒介上公告并报中国证监会备案。

基金红利发放日距离收益分配基准日（即可供分配利润计算截止日）的时间不得超过 15 个工作日。

六、基金收益分配中发生的费用

基金收益分配时所发生的银行转账或其他手续费用由投资者自行承担。当投资者的现金红利小于一定金额，不足以支付银行转账或其他手续费用时，基金登记机构可将基金份额持有人的现金红利自动转为基金份额。红利再投资的计算方法，依照《业务规则》执行。

第十四部分 基金费用与税收

一、基金费用的种类

- 1、基金管理人的管理费；
- 2、基金托管人的托管费；
- 3、本基金 C 类基金份额计提的销售服务费；
- 4、《基金合同》生效后与基金相关的信息披露费用；
- 5、《基金合同》生效后与基金相关的会计师费、律师费和诉讼费；
- 6、基金份额持有人大会费用；
- 7、基金的证券交易费用；
- 8、基金的银行汇划费用；
- 9、证券账户开户费用和银行账户维护费；
- 10、按照国家有关规定和《基金合同》约定，可以在基金财产中列支的其他费用。

二、基金费用计提方法、计提标准和支付方式

1、基金管理人的管理费

本基金的管理费按前一日基金资产净值的 0.7% 年费率计提。管理费的计算方法如下：

$$H = E \times 0.7\% \div \text{当年天数}$$

H 为每日应计提的基金管理费

E 为前一日的基金资产净值

基金管理费每日计算，逐日累计至每月月末，按月支付，基金管理人与基金托管人核对后，由基金托管人于次月首日起 2 个工作日内从基金财产中一次性支付给基金管理人。若遇法定节假日、休息日或不可抗力致使无法按时支付的，顺延至法定节假日、休息日结束之日起 2 个工作日内或不可抗力情形消除之日起 2 个工作日内支付。

2、基金托管人的托管费

本基金的托管费按前一日基金资产净值的 0.2% 的年费率计提。托管费的计算方法如下：

$$H = E \times 0.2\% \div \text{当年天数}$$

H 为每日应计提的基金托管费

E 为前一日的基金资产净值

基金托管费每日计算，逐日累计至每月月末，按月支付，基金管理人与基金托管人核对

后，由基金托管人于次月首日起 2 个工作日内从基金财产中一次性支取。若遇法定节假日、休息日或不可抗力致使无法按时支付的，顺延至法定节假日、休息日结束之日起 2 个工作日内或不可抗力情形消除之日起 2 个工作日内支付。

3、基金销售服务费

本基金 A 类基金份额不收取销售服务费，C 类基金份额的销售服务费年费率为 0.4%。本基金销售服务费将专门用于本基金的销售与基金份额持有人服务，基金管理人将在基金年度报告中对该项费用的列支情况作专项说明。

销售服务费按前一日 C 类基金资产净值的 0.4% 年费率计提。计算方法如下：

$$H = E \times 0.4\% \div \text{当年天数}$$

H 为 C 类基金份额每日应计提的销售服务费

E 为 C 类基金份额前一日基金资产净值

销售服务费每日计算，逐日累计至每月月末，按月支付，基金管理人与基金托管人核对后，由基金托管人于次月首日起 2 个工作日内从基金财产中一次性支付。若遇法定节假日、休息日或不可抗力致使无法按时支付的，顺延至法定节假日、休息日结束之日起 2 个工作日内或不可抗力情形消除之日起 2 个工作日内支付。

上述“一、基金费用的种类”中第 4—10 项费用，根据有关法规及相应协议规定，按费用实际支出金额列入当期费用，由基金托管人从基金财产中支付。

三、不列入基金费用的项目

下列费用不列入基金费用：

- 1、基金管理人和基金托管人因未履行或未完全履行义务导致的费用支出或基金财产的损失；
- 2、基金管理人和基金托管人处理与基金运作无关的事项发生的费用；
- 3、《基金合同》生效前的相关费用；
- 4、其他根据相关法律法规及中国证监会的有关规定不得列入基金费用的项目。

四、基金税收

本基金运作过程中涉及的各项纳税主体，其纳税义务按国家税收法律、法规执行。

五、费用调整

基金管理人和基金托管人协商一致后，可根据基金发展情况调低基金管理费率和基金托管费率等相关费率或调低 C 类基金份额销售服务费等相关费率，此项调整无需召开基金份额

持有人大会。基金管理人必须于新的费率实施日前 2 日在指定媒介上公告。

第十五部分 基金的会计与审计

一、基金会计政策

- 1、基金管理人为本基金的基金会计责任方；
- 2、基金的会计年度为公历年度的1月1日至12月31日；基金首次募集的会计年度按如下原则：如果《基金合同》生效少于2个月，可以并入下一个会计年度披露；
- 3、基金核算以人民币为记账本位币，以人民币元为记账单位；
- 4、会计制度执行国家有关会计制度；
- 5、本基金独立建账、独立核算；
- 6、基金管理人及基金托管人各自保留完整的会计账目、凭证并进行日常的会计核算，按照有关规定编制基金会计报表；
- 7、基金托管人每月与基金管理人就基金的会计核算、报表编制等进行核对并以书面方式确认。

二、基金的年度审计

- 1、基金管理人聘请与基金管理人、基金托管人相互独立的具有证券从业资格的会计师事务所及其注册会计师对本基金的年度财务报表进行审计。
- 2、会计师事务所更换经办注册会计师，应事先征得基金管理人同意。
- 3、基金管理人认为有充足理由更换会计师事务所，须通报基金托管人。更换会计师事务所需在2日内在指定媒介公告并报中国证监会备案。

第十六部分 基金的信息披露

一、本基金的信息披露应符合《基金法》、《运作办法》、《信息披露办法》、《基金合同》及其他有关规定。若相关法律法规修订或变更后对于基金信息披露的信息类型、披露内容、披露方式等规定与本部分的内容不同，若适用于本基金，本基金的信息披露按照修订或变更后的法律法规的要求执行。

二、信息披露义务人

本基金信息披露义务人包括基金管理人、基金托管人、召集基金份额持有人大会的基金份额持有人等法律法规和中国证监会规定的自然人、法人和其他组织。

本基金信息披露义务人按照法律法规和中国证监会的规定披露基金信息，并保证所披露信息的真实性、准确性和完整性。

本基金信息披露义务人应当在中国证监会规定时间内，将应予披露的基金信息通过中国证监会指定媒介披露，并保证基金投资者能够按照《基金合同》约定的时间和方式查阅或者复制公开披露的信息资料。

三、本基金信息披露义务人承诺公开披露的基金信息，不得有下列行为：

- 1、虚假记载、误导性陈述或者重大遗漏；
- 2、对证券投资业绩进行预测；
- 3、违规承诺收益或者承担损失；
- 4、诋毁其他基金管理人、基金托管人或者基金销售机构；
- 5、登载任何自然人、法人或者其他组织的祝贺性、恭维性或推荐性的文字；
- 6、中国证监会禁止的其他行为。

四、本基金公开披露的信息应采用中文文本。如同时采用外文文本的，基金信息披露义务人应保证两种文本的内容一致。两种文本发生歧义的，以中文文本为准。

本基金公开披露的信息采用阿拉伯数字；除特别说明外，货币单位为人民币元。

五、公开披露的基金信息

公开披露的基金信息包括：

（一）基金招募说明书、《基金合同》、基金托管协议

1、《基金合同》是界定《基金合同》当事人的各项权利、义务关系，明确基金份额持有人大会召开的规则及具体程序，说明基金产品的特性等涉及基金投资者重大利益的事项的法

律文件。

2、基金招募说明书应当最大限度地披露影响基金投资者决策的全部事项，说明基金认购、申购和赎回安排、基金投资、基金产品特性、风险揭示、信息披露及基金份额持有人服务等内容。《基金合同》生效后，基金管理人在每6个月结束之日起45日内，更新招募说明书并登载在其网站上，将更新后的招募说明书摘要登载在指定媒介上；基金管理人在公告的15日前向主要办公场所所在地的中国证监会派出机构报送更新的招募说明书，并就有关更新内容提供书面说明。

3、基金托管协议是界定基金托管人和基金管理人在基金财产保管及基金运作监督等活动中的权利、义务关系的法律文件。

基金募集申请经中国证监会注册后，基金管理人在基金份额发售的3日前，将基金招募说明书、《基金合同》摘要登载在指定媒介上；基金管理人、基金托管人应当将《基金合同》、基金托管协议登载在各自网站上。

（二）基金份额发售公告

基金管理人应当就基金份额发售的具体事宜编制基金份额发售公告，并在披露招募说明书的当日登载于指定媒介上。

（三）《基金合同》生效公告

基金管理人应当在收到中国证监会确认文件的次日在指定媒介上登载《基金合同》生效公告。

（四）基金资产净值、基金份额净值

《基金合同》生效后，在开始办理基金份额申购或者赎回前，基金管理人应当至少每周公告一次基金资产净值和各类基金份额的基金份额净值。

在开始办理基金份额申购或者赎回后，基金管理人应当在每个开放日的次日，通过其网站、基金份额发售网点以及其他媒介，披露开放日各类基金份额的基金份额净值和基金份额累计净值。

基金管理人应当公告半年度和年度最后一个市场交易日基金资产净值和各类基金份额的基金份额净值。基金管理人应当在前款规定的市场交易日的次日，将基金资产净值、各类基金份额的基金份额净值和基金份额累计净值登载在指定媒介上。

（五）基金份额申购、赎回价格

基金管理人应当在《基金合同》、招募说明书等信息披露文件上载明基金份额申购、赎回

价格的计算方式及有关申购、赎回费率，并保证投资者能够在基金份额发售网点查阅或者复制前述信息资料。

（六）基金定期报告，包括基金年度报告、基金半年度报告和基金季度报告

基金管理人应当在每年结束之日起 90 日内，编制完成基金年度报告，并将年度报告正文登载于其网站上，将年度报告摘要登载在指定媒介上。基金年度报告的财务会计报告应当经过审计。

基金管理人应当在上半年结束之日起 60 日内，编制完成基金半年度报告，并将半年度报告正文登载在其网站上，将半年度报告摘要登载在指定媒介上。

基金管理人应当在每个季度结束之日起 15 个工作日内，编制完成基金季度报告，并将季度报告登载在指定媒介上。

《基金合同》生效不足 2 个月的，基金管理人可以不编制当期季度报告、半年度报告或者年度报告。

基金定期报告在公开披露的第 2 个工作日，分别报中国证监会和基金管理人主要办公场所所在地中国证监会派出机构备案。报备应当采用电子文本或书面报告方式。

（七）临时报告

本基金发生重大事件，有关信息披露义务人应当在 2 日内编制临时报告书，予以公告，并在公开披露日分别报中国证监会和基金管理人主要办公场所所在地的中国证监会派出机构备案。

前款所称重大事件，是指可能对基金份额持有人权益或者基金份额的价格产生重大影响的下列事件：

- 1、基金份额持有人大会的召开；
- 2、终止《基金合同》；
- 3、转换基金运作方式；
- 4、更换基金管理人、基金托管人；
- 5、基金管理人、基金托管人的法定名称、住所发生变更；
- 6、基金管理人股东及其出资比例发生变更；
- 7、基金募集期延长；

8、基金管理人的董事长、总经理及其他高级管理人员、基金经理和基金托管人基金托管部门负责人发生变动；

- 9、基金管理人的董事在一年内变更超过百分之五十；
- 10、基金管理人、基金托管人基金托管部门的主要业务人员在一年内变动超过百分之三十；
- 11、涉及基金管理业务、基金财产、基金托管业务的诉讼或者仲裁；
- 12、基金管理人、基金托管人受到监管部门的调查；
- 13、基金管理人及其董事、总经理及其他高级管理人员、基金经理受到严重行政处罚，基金托管人及其基金托管部门负责人受到严重行政处罚；
- 14、重大关联交易事项；
- 15、基金收益分配事项；
- 16、管理费、托管费、销售服务费等费用计提标准、计提方式和费率发生变更；
- 17、基金份额净值计价错误达基金份额净值百分之零点五；
- 18、基金改聘会计师事务所；
- 19、变更基金销售机构；
- 20、更换基金登记机构；
- 21、本基金开始办理申购、赎回；
- 22、本基金申购、赎回费率及其收费方式发生变更；
- 23、本基金发生巨额赎回并延期办理；
- 24、本基金连续发生巨额赎回并暂停接受赎回申请；
- 25、本基金暂停接受申购、赎回申请后重新接受申购、赎回；
- 26、调整基金份额类别；
- 27、中国证监会规定的其他事项。

（八）澄清公告

在《基金合同》存续期限内，任何公共媒体中出现的或者在市场上流传的消息可能对基金份额价格产生误导性影响或者引起较大波动的，相关信息披露义务人知悉后应当立即对该消息进行公开澄清，并将有关情况立即报告中国证监会。

（九）基金份额持有人大会决议

基金份额持有人大会决定的事项，应当依法报中国证监会备案，并予以公告。

（十）基金投资资产支持证券的信息披露

基金管理人应在基金年报及半年报中披露其持有的资产支持证券总额、资产支持证券市

值占基金净资产的比例和报告期内所有的资产支持证券明细。

基金管理人应在基金季度报告中披露其持有的资产支持证券总额、资产支持证券市值占基金净资产的比例和报告期末按市值占基金净资产比例大小排序的前 10 名资产支持证券明细。

（十一）投资中小企业私募债券相关公告

基金管理人应当在本基金投资中小企业私募债券后 2 个交易日内，在中国证监会指定媒介披露所投资中小企业私募债券的名称、数量、期限、收益率等信息。

基金管理人应当在基金年度报告、基金半年度报告和基金季度报告等定期报告和招募说明书等文件中披露中小企业私募债券的投资情况。

（十二）中国证监会规定的其他信息。

六、信息披露事务管理

基金管理人、基金托管人应当建立健全信息披露管理制度，指定专人负责管理信息披露事务。

基金信息披露义务人公开披露基金信息，应当符合中国证监会相关基金信息披露内容与格式准则的规定。

基金托管人应当按照相关法律法规、中国证监会的规定和《基金合同》的约定，对基金管理人编制的基金资产净值、各类基金份额的基金份额净值、基金份额申购赎回价格、基金定期报告和定期更新的招募说明书等公开披露的相关基金信息进行复核、审查，并向基金管理人出具书面文件或者盖章确认。

基金管理人、基金托管人应当在指定媒介中选择披露信息的媒介。

基金管理人、基金托管人除依法在指定媒介上披露信息外，还可以根据需要在其他公共媒体披露信息，但是其他公共媒体不得早于指定媒介披露信息，并且在不同媒介上披露同一信息的内容应当一致。

为基金信息披露义务人公开披露的基金信息出具审计报告、法律意见书的专业机构，应当制作工作底稿，并将相关档案至少保存到《基金合同》终止后 10 年。

七、信息披露文件的存放与查阅

招募说明书公布后，应当分别置备于基金管理人、基金托管人和基金销售机构的住所，供公众查阅、复制。

基金定期报告公布后，应当分别置备于基金管理人和基金托管人的住所，以供公众查阅、

复制。

第十七部分 风险揭示

（一）市场风险

证券市场价格受到经济因素、政治因素、投资心理和交易制度等各种因素的影响，导致基金收益水平变化，产生风险，主要包括：

1、政策风险

因国家宏观政策（如货币政策、财政政策、行业政策、地区发展政策等）发生变化，导致市场价格波动而产生风险。

2、经济周期风险

随经济运行的周期性变化，证券市场的收益水平也呈周期性变化。基金投资于债券与上市公司的股票，收益水平也会随之变化，从而产生风险。

3、利率风险

金融市场利率的波动会导致证券市场价格和收益率的变动。利率直接影响着债券的价格和收益率，影响着企业的融资成本和利润。基金投资于债券和股票，其收益水平会受到利率变化的影响。

4、信用风险

债券的发行主体可能由于自身财务状况的恶化而不能继续支付利息或者本金，此时债券的持有人将面临信用风险。在我国，国债由国家财政的信用支持而具备极低的信用风险；金融债的发行主体集中在商业银行、政策性银行和大型企业集团的财务公司，它们都拥有稳健的运营能力和优质的资产状况，信用等级较高；企业债券的信用等级参差不齐，也会由于发行公司的经营状况产生变化，由于国内的独立信用评级机构功能还并不健全，需要持有人具有较强的分析和追踪能力对它的信用风险严格监控。

5、收益率曲线风险

收益率曲线风险是指与收益率曲线非平行移动有关的风险，单一的久期指标并不能充分反映这一风险的存在。

6、流动性风险

债券的流动性是指债券持有人可按自己的需要和市场的实际情况，转出债券回收本息的灵活性，一般债券的期限越长，流动性越弱。债券型基金如果遇到大额赎回，或者市场资金面的突然恶化会产生流动性风险。

7、再投资风险

再投资获得的收益又被称做利息的利息，这一收益取决于再投资时的市场利率水平和再投资的策略。未来市场利率的变化可能会引起再投资收益的不确定性并可能影响到基金投资策略的顺利实施。

8、波动性风险

波动性风险主要存在于可转换债券的投资中，具体表现为可转换债券的价格受到其相对应股票价格波动的影响。

9、购买力风险

基金的利润将主要通过现金形式来分配，而现金可能因为通货膨胀的影响而导致购买力下降，从而使基金的实际收益下降。

（二）管理风险

在基金管理运作过程中基金管理人的知识、经验、判断、决策、技能等，会影响其对信息的占有和对经济形势、证券价格走势的判断，从而影响基金收益水平。因此，本基金的收益水平与基金管理人的管理水平、管理手段和管理技术等相关性较大。因此本基金可能因为基金管理人的因素而影响基金收益水平。影响基金收益水平。

（一）信用风险

基金在交易过程中可能发生交收违约或者所投资债券的发行人违约、拒绝支付到期本息等情况，从而导致基金资产损失。

（二）操作和技术风险

基金的相关当事人在各业务环节的操作过程中，可能因内部控制不到位或者人为因素造成操作失误或违反操作规程而引致风险，如越权交易、内幕交易、交易错误和欺诈等。此外，在基金的后台运作中，可能因为技术系统的故障或者差错而影响交易的正常进行甚至导致基金份额持有人利益受到影响。这种技术风险可能来自基金管理人、基金托管人、登记机构、销售机构、证券交易所和证券登记结算机构等。

（三）合规性风险

基金管理或运作过程中，违反国家法律法规或基金合同有关规定的风险。

（六）本基金特有的风险

投资中小企业私募债券的风险。中小企业私募债是根据相关法律法规由非上市中小企业采用非公开方式发行的债券。由于不能公开交易，一般情况下，交易不活跃，潜在较大流动

性风险。当发债主体信用质量恶化时，受市场流动性所限，本基金可能无法卖出所持有的中小企业私募债，由此可能给基金净值带来更大的负面影响和损失。

（七）其他风险

- 1、因技术因素而产生的风险，如电脑系统出现问题产生的风险；
- 2、因基金业务快速发展但在人员配备、内控等方面不完善而产生的风险；
- 3、因人为因素而产生的风险，如内幕交易、欺诈行为等产生的风险；
- 4、对主要业务人员如基金经理的依赖而可能产生的风险；
- 5、因业务竞争压力可能产生的风险；
- 6、战争、自然灾害等不可抗力可能导致基金财产损失并影响基金收益水平，从而带来风险；
- 7、其他意外导致的风险。

第十八部分 基金合同的变更、终止与基金财产的清算

一、《基金合同》的变更

1、变更基金合同涉及法律法规规定或基金合同约定应经基金份额持有人大会决议通过的事项的，应召开基金份额持有人大会决议通过。对于法律法规规定和基金合同约定的可不经基金份额持有人大会决议通过的事项，由基金管理人和基金托管人同意后变更并公告，并报中国证监会备案。

2、关于《基金合同》变更的基金份额持有人大会决议自生效后方可执行，并自决议生效后两日内在指定媒介公告。

二、《基金合同》的终止事由

有下列情形之一的，《基金合同》应当终止：

- 1、基金份额持有人大会决定终止的；
- 2、基金管理人、基金托管人职责终止，在 6 个月内没有新基金管理人、新基金托管人承接的；
- 3、《基金合同》约定的其他情形；
- 4、相关法律法规和中国证监会规定的其他情况。

三、基金财产的清算

1、基金财产清算小组：自出现《基金合同》终止事由之日起 30 个工作日内成立清算小组，基金管理人组织基金财产清算小组并在中国证监会的监督下进行基金清算。

2、基金财产清算小组组成：基金财产清算小组成员由基金管理人、基金托管人、具有从事证券相关业务资格的注册会计师、律师以及中国证监会指定的人员组成。基金财产清算小组可以聘用必要的工作人员。

3、基金财产清算小组职责：基金财产清算小组负责基金财产的保管、清理、估价、变现和分配。基金财产清算小组可以依法进行必要的民事活动。

4、基金财产清算程序：

- (1) 《基金合同》终止情形出现时，由基金财产清算小组统一接管基金；
- (2) 对基金财产和债权债务进行清理和确认；
- (3) 对基金财产进行估值和变现；
- (4) 制作清算报告；

(5) 聘请会计师事务所对清算报告进行外部审计，聘请律师事务所对清算报告出具法律意见书；

(6) 将清算报告报中国证监会备案并公告；

(7) 对基金剩余财产进行分配。

5、基金财产清算的期限为六个月。

四、清算费用

清算费用是指基金财产清算小组在进行基金清算过程中发生的所有合理费用，清算费用由基金财产清算小组优先从基金财产中支付。

五、基金财产清算剩余资产的分配

依据基金财产清算的分配方案，将基金财产清算后的全部剩余资产扣除基金财产清算费用、交纳所欠税款并清偿基金债务后，按基金份额持有人持有的基金份额比例进行分配。

六、基金财产清算的公告

清算过程中的有关重大事项须及时公告；基金财产清算报告经会计师事务所审计并由律师事务所出具法律意见书后报中国证监会备案并公告。基金财产清算公告于基金财产清算报告报中国证监会备案后 5 个工作日内由基金财产清算小组进行公告。

七、基金财产清算账册及文件的保存

基金财产清算账册及有关文件由基金托管人保存 15 年以上。

第十九部分 基金合同的内容摘要

一、基金管理人、基金托管人和基金份额持有人的权利、义务

(一) 基金管理人的权利、义务

1、根据《基金法》、《运作办法》及其他有关规定，基金管理人的权利包括但不限于：

- (1) 依法募集资金；
- (2) 自《基金合同》生效之日起，根据法律法规和《基金合同》独立运用并管理基金财产；
- (3) 依照《基金合同》收取基金管理费以及法律法规规定或中国证监会批准的其他费用；
- (4) 销售基金份额；
- (5) 按照规定召集基金份额持有人大会；
- (6) 依据《基金合同》及有关法律、法规的规定监督基金托管人，如认为基金托管人违反了《基金合同》及国家有关法律、法规的规定，应呈报中国证监会和其他监管部门，并采取必要措施保护基金投资者的利益；
- (7) 在基金托管人更换时，提名新的基金托管人；
- (8) 选择、更换基金销售机构，对基金销售机构的相关行为进行监督和处理；
- (9) 担任或委托其他符合条件的机构担任基金登记机构办理基金登记业务并获得《基金合同》规定的费用；
- (10) 依据《基金合同》及有关法律、法规的规定决定基金收益的分配方案；
- (11) 在《基金合同》约定的范围内，拒绝或暂停受理申购与赎回申请；
- (12) 依照法律法规为基金的利益对被投资公司行使股东权利，为基金的利益行使因基金财产投资于证券所产生的权利；
- (13) 以基金管理人的名义，代表基金份额持有人的利益行使诉讼权利或者实施其他法律行为；
- (14) 选择、更换律师事务所、会计师事务所、证券经纪商或其他为基金提供服务的外部机构；
- (15) 在符合有关法律、法规的前提下，制订和调整有关基金认购、申购、赎回、转换和非交易过户等的业务规则；
- (16) 法律法规及中国证监会规定的和《基金合同》约定的其他权利。

2、根据《基金法》、《运作办法》及其他有关规定，基金管理人的义务包括但不限于：

(1) 依法募集资金，办理或者委托经中国证监会认定的其他机构代为办理基金份额的发售、申购、赎回和登记事宜；

(2) 办理基金备案手续；

(3) 自《基金合同》生效之日起，以诚实信用、谨慎勤勉的原则管理和运用基金财产；

(4) 配备足够的具有专业资格的人员进行基金投资分析、决策，以专业化的经营方式管理和运作基金财产；

(5) 建立健全内部风险控制、监察与稽核、财务管理及人事管理等制度，保证所管理的基金财产和基金管理人的财产相互独立，对所管理的不同基金分别管理，分别记账，进行证券投资；

(6) 除依据《基金法》、《基金合同》及其他有关规定外，不得利用基金财产为自己及任何第三人谋取利益，不得委托第三人运作基金财产；

(7) 依法接受基金托管人的监督；

(8) 采取适当合理的措施使计算基金份额认购、申购、赎回和注销价格的方法符合《基金合同》等法律文件的规定，按有关规定计算并公告基金资产净值，确定基金份额申购、赎回的价格；

(9) 进行基金会计核算并编制基金财务会计报告；

(10) 编制季度、半年度和年度基金报告；

(11) 严格按照《基金法》、《基金合同》及其他有关规定，履行信息披露及报告义务；

(12) 保守基金商业秘密，不泄露基金投资计划、投资意向等。除《基金法》、《基金合同》及其他有关规定另有规定外，在基金信息公开披露前应予保密，不向他人泄露；

(13) 按《基金合同》的约定确定基金收益分配方案，及时向基金份额持有人分配基金收益；

(14) 按规定受理申购与赎回申请，及时、足额支付赎回款项；

(15) 依据《基金法》、《基金合同》及其他有关规定召集基金份额持有人大会或配合基金托管人、基金份额持有人依法召集基金份额持有人大会；

(16) 按规定保存基金财产管理业务活动的会计账册、报表、记录和其他相关资料 15 年以上；

(17) 确保需要向基金投资者提供的各项文件或资料在规定时间内发出，并且保证投资者能够按照《基金合同》规定的时间和方式，随时查阅到与基金有关的公开资料，并在支付合

理成本的前提下得到有关资料的复印件；

(18) 组织并参加基金财产清算小组，参与基金财产的保管、清理、估价、变现和分配；

(19) 面临解散、依法被撤销或者被依法宣告破产时，及时报告中国证监会并通知基金托管人；

(20) 因违反《基金合同》导致基金财产的损失或损害基金份额持有人合法权益时，应当承担赔偿责任，其赔偿责任不因其退任而免除；

(21) 监督基金托管人按法律法规和《基金合同》规定履行自己的义务，基金托管人违反《基金合同》造成基金财产损失时，基金管理人应为基金份额持有人利益向基金托管人追偿；

(22) 当基金管理人将其义务委托第三方处理时，应当对第三方处理有关基金事务的行为承担责任；

(23) 以基金管理人名义，代表基金份额持有人利益行使诉讼权利或实施其他法律行为；

(24) 基金管理人在募集期间未能达到基金的备案条件，《基金合同》不能生效，基金管理人承担全部募集费用，将已募集资金并加计银行同期活期存款利息在基金募集期结束后 30 日内退还基金认购人；

(25) 执行生效的基金份额持有人大会的决议；

(26) 建立并保存基金份额持有人名册；

(27) 法律法规及中国证监会规定的和《基金合同》约定的其他义务。

(二) 基金托管人的权利、义务

1、根据《基金法》、《运作办法》及其他有关规定，基金托管人的权利包括但不限于：

(1) 自《基金合同》生效之日起，依法律法规和《基金合同》的规定安全保管基金财产；

(2) 依《基金合同》约定获得基金托管费以及法律法规规定或监管部门批准的其他费用；

(3) 监督基金管理人对本基金的投资运作，如发现基金管理人违反《基金合同》及国家法律法规行为，对基金财产、其他当事人的利益造成重大损失的情形，应呈报中国证监会，并采取必要措施保护基金投资者的利益；

(4) 根据相关市场规则，为基金开设证券账户、资金账户等投资所需账户、为基金办理证券交易资金清算；

(5) 提议召开或召集基金份额持有人大会；

(6) 在基金管理人更换时，提名新的基金管理人；

(7) 法律法规及中国证监会规定的和《基金合同》约定的其他权利。

2、根据《基金法》、《运作办法》及其他有关规定，基金托管人的义务包括但不限于：

(1) 以诚实信用、勤勉尽责的原则持有并安全保管基金财产；

(2) 设立专门的基金托管部门，具有符合要求的营业场所，配备足够的、合格的熟悉基金托管业务的专职人员，负责基金财产托管事宜；

(3) 建立健全内部风险控制、监察与稽核、财务管理及人事管理等制度，安全保管基金财产，保证其托管的基金财产与基金托管人自有财产以及不同的基金财产相互独立；对所托管的不同的基金分别设置账户，独立核算，分账管理，保证不同基金之间在账户设置、资金划拨、账册记录等方面相互独立；

(4) 除依据《基金法》、《基金合同》及其他有关规定外，不得利用基金财产为自己及任何第三人谋取利益，不得委托第三人托管基金财产；

(5) 保管由基金管理人代表基金签订的与基金有关的重大合同及有关凭证；

(6) 按规定开设基金财产的资金账户和证券账户等投资所需账户，按照《基金合同》的约定，根据基金管理人的投资指令，及时办理清算、交割事宜；

(7) 保守基金商业秘密，除《基金法》、《基金合同》及其他有关规定另有规定外，在基金信息公开披露前予以保密，不得向他人泄露；

(8) 复核、审查基金管理人计算的基金资产净值、基金份额申购、赎回价格；

(9) 办理与基金托管业务活动有关的信息披露事项；

(10) 对基金财务会计报告、季度、半年度和年度基金报告出具意见，说明基金管理人在各重要方面的运作是否严格按照《基金合同》的规定进行；如果基金管理人未执行《基金合同》规定的行为，还应当说明基金托管人是否采取了适当的措施；

(11) 保存基金托管业务活动的记录、账册、报表和其他相关资料 15 年以上；

(12) 建立并保存基金份额持有人名册；

(13) 按规定制作相关账册并与基金管理人核对；

(14) 依据基金管理人的指令或有关规定向基金份额持有人支付基金收益和赎回款项；

(15) 依据《基金法》、《基金合同》及其他有关规定，召集基金份额持有人大会或配合基金管理人、基金份额持有人依法召集基金份额持有人大会；

(16) 按照法律法规和《基金合同》的规定监督基金管理人的投资运作；

(17) 参加基金财产清算小组，参与基金财产的保管、清理、估价、变现和分配；

(18) 面临解散、依法被撤销或者被依法宣告破产时，及时报告中国证监会和银行监管机构，并通知基金管理人；

(19) 因违反《基金合同》导致基金财产损失时，应承担赔偿责任，其赔偿责任不因其退任而免除；

(20) 按规定监督基金管理人按法律法规和《基金合同》规定履行自己的义务，基金管理人因违反《基金合同》造成基金财产损失时，应为基金份额持有人利益向基金管理人追偿；

(21) 执行生效的基金份额持有人大会的决议；

(22) 法律法规及中国证监会规定的和《基金合同》约定的其他义务。

(三) 基金份额持有人的权利、义务

基金投资者持有本基金基金份额的行为即视为对《基金合同》的承认和接受，基金投资者自依据《基金合同》取得基金份额，即成为本基金份额持有人和《基金合同》的当事人，直至其不再持有本基金的基金份额。基金份额持有人作为《基金合同》当事人并不以在《基金合同》上书面签章或签字为必要条件。

同一类别每份基金份额具有同等的合法权益。

1、根据《基金法》、《运作办法》及其他有关规定，基金份额持有人的权利包括但不限于：

(1) 分享基金财产收益；

(2) 参与分配清算后的剩余基金财产；

(3) 依法申请赎回其持有的基金份额；

(4) 按照规定要求召开基金份额持有人大会或者召集基金份额持有人大会；

(5) 出席或者委派代表出席基金份额持有人大会，对基金份额持有人大会审议事项行使表决权；

(6) 查阅或者复制公开披露的基金信息资料；

(7) 监督基金管理人的投资运作；

(8) 对基金管理人、基金托管人、基金服务机构损害其合法权益的行为依法提起诉讼或仲裁；

(9) 法律法规及中国证监会规定的和《基金合同》约定的其他权利。

2、根据《基金法》、《运作办法》及其他有关规定，基金份额持有人的义务包括但不限于：

(1) 认真阅读并遵守法律法规、《基金合同》、招募说明书等信息披露文件及其他有关规

定；

(2) 了解所投资基金产品，了解自身风险承受能力，自主判断基金的投资价值，自主做出投资决策，自行承担投资风险；

(3) 关注基金信息披露，及时行使权利和履行义务；

(4) 缴纳基金认购、申购款项及法律法规和《基金合同》所规定的费用；

(5) 在其持有的基金份额范围内，承担基金亏损或者《基金合同》终止的有限责任；

(6) 不从事任何有损基金及其他《基金合同》当事人合法权益的活动；

(7) 执行生效的基金份额持有人大会的决议；

(8) 返还在基金交易过程中因任何原因获得的不当得利；

(9) 遵守基金管理人、销售机构和登记机构的相关交易及业务规则；

(10) 法律法规及中国证监会规定的和《基金合同》约定的其他义务。

二、基金份额持有人大会召集、议事及表决的程序和规则

基金份额持有人大会由基金份额持有人组成，基金份额持有人的合法授权代表有权代表基金份额持有人出席会议并表决。基金份额持有人持有的每一基金份额拥有平等的投票权。

本基金份额持有人大会不设日常机构。

(一) 召开事由

1、当出现或需要决定下列事由之一的，应当召开基金份额持有人大会：

(1) 终止《基金合同》；

(2) 更换基金管理人；

(3) 更换基金托管人；

(4) 转换基金运作方式；

(5) 提高基金管理人、基金托管人的报酬标准或销售服务费，但法律法规要求提高该等报酬标准或销售服务费的除外；

(6) 变更基金类别；

(7) 本基金与其他基金的合并；

(8) 变更基金投资目标、范围或策略（法律法规和中国证监会另有规定的除外）；

(9) 变更基金份额持有人大会程序；

(10) 基金管理人或基金托管人要求召开基金份额持有人大会；

(11) 单独或合计持有本基金总份额 10% 以上（含 10%）基金份额的基金份额持有人（以

基金管理人收到提议当日的基金份额计算，下同）就同一事项书面要求召开基金份额持有人大会；

（12）对基金当事人权利和义务产生重大影响的其他事项；

（13）法律法规、《基金合同》或中国证监会规定的其他应当召开基金份额持有人大会的事项。

2、以下情况可由基金管理人和基金托管人协商后修改，不需召开基金份额持有人大会：

（1）调低基金管理费、基金托管费、销售服务费及其他应当由基金财产承担的费用；

（2）法律法规要求增加的基金费用的收取；

（3）在法律法规和《基金合同》规定的范围内调整本基金的申购费率、调低赎回费率或在现有基金份额持有人利益无实质性不利影响的前提下变更收费方式、调整基金份额类别；

（4）因相应的法律法规发生变动而应当对《基金合同》进行修改；

（5）对《基金合同》的修改对基金份额持有人利益无实质性不利影响或修改不涉及《基金合同》当事人权利义务关系发生重大变化；

（6）基金管理人、登记机构、基金销售机构在法律法规规定或中国证监会许可的范围内调整有关认购、申购、赎回、转换、基金交易、非交易过户、转托管等业务规则；

（7）按照法律法规和《基金合同》规定不需召开基金份额持有人大会的以外的其他情形。

（二）会议召集人及召集方式

1、除法律法规规定或《基金合同》另有约定外，基金份额持有人大会由基金管理人召集；

2、基金管理人未按规定召集或不能召集时，由基金托管人召集；

3、基金托管人认为有必要召开基金份额持有人大会的，应当向基金管理人提出书面提议。

基金管理人应当自收到书面提议之日起 10 日内决定是否召集，并书面告知基金托管人。基金管理人决定召集的，应当自出具书面决定之日起 60 日内召开；基金管理人决定不召集，基金托管人仍认为有必要召开的，应当由基金托管人自行召集，并自出具书面决定之日起 60 日内召开并告知基金管理人，基金管理人应当配合；

4、代表基金份额 10%以上（含 10%）的基金份额持有人就同一事项书面要求召开基金份额持有人大会，应当向基金管理人提出书面提议。基金管理人应当自收到书面提议之日起 10 日内决定是否召集，并书面告知提出提议的基金份额持有人代表和基金托管人。基金管理人决定召集的，应当自出具书面决定之日起 60 日内召开；基金管理人决定不召集，代表基金份额 10%以上（含 10%）的基金份额持有人仍认为有必要召开的，应当向基金托管人提出书面提议。基金托管人应当自收到书面提议之日起 10 日内决定是否召集，并书面告知提出提议

的基金份额持有人代表和基金管理人；基金托管人决定召集的，应当自出具书面决定之日起 60 日内召开并告知基金管理人，基金管理人应当配合；

5、代表基金份额 10%以上（含 10%）的基金份额持有人就同一事项要求召开基金份额持有人大会，而基金管理人、基金托管人都不召集的，单独或合计代表基金份额 10%以上（含 10%）的基金份额持有人有权自行召集，并至少提前 30 日报中国证监会备案。基金份额持有人依法自行召集基金份额持有人大会的，基金管理人、基金托管人应当配合，不得阻碍、干扰；

6、基金份额持有人会议的召集人负责选择确定开会时间、地点、方式和权益登记日。

（三）召开基金份额持有人大会的通知时间、通知内容、通知方式

1、召开基金份额持有人大会，召集人应于会议召开前 30 日，在指定媒介公告。基金份额持有人大会通知应至少载明以下内容：

（1）会议召开的时间、地点和会议形式；

（2）会议拟审议的事项、议事程序和表决方式；

（3）有权出席基金份额持有人大会的基金份额持有人的权益登记日；

（4）授权委托证明的内容要求（包括但不限于代理人身份，代理权限和代理有效期限等）、送达时间和地点；

（5）会务常设联系人姓名及联系电话；

（6）出席会议者必须准备的文件和必须履行的手续；

（7）召集人需要通知的其他事项。

2、采取通讯开会方式并进行表决的情况下，由会议召集人决定在会议通知中说明本次基金份额持有人大会所采取的具体通讯方式、委托的公证机关及其联系方式和联系人、书面表决意见寄交的截止时间和收取方式。

3、如召集人为基金管理人，还应另行书面通知基金托管人到指定地点对表决意见的计票进行监督；如召集人为基金托管人，则应另行书面通知基金管理人到指定地点对表决意见的计票进行监督；如召集人为基金份额持有人，则应另行书面通知基金管理人和基金托管人到指定地点对表决意见的计票进行监督。基金管理人或基金托管人拒不派代表对表决意见的计票进行监督的，不影响表决意见的计票效力。

（四）基金份额持有人出席会议的方式

基金份额持有人大会可通过现场开会方式、通讯开会方式或法律法规、监管机关允许的其他方式召开，会议的召开方式由会议召集人确定。

1、现场开会。由基金份额持有人本人出席或以代理投票授权委托证明委派代表出席，现场开会时基金管理人和基金托管人的授权代表应当列席基金份额持有人大会，基金管理人或基金托管人不派代表列席的，不影响表决效力。现场开会同时符合以下条件时，可以进行基金份额持有人大会议程：

(1) 亲自出席会议者持有基金份额的凭证、受托出席会议者出具的委托人持有基金份额的凭证及委托人的代理投票授权委托证明符合法律法规、《基金合同》和会议通知的规定，并且持有基金份额的凭证与基金管理人持有的登记资料相符；

(2) 经核对，汇总到会者出示的在权益登记日持有基金份额的凭证显示，有效的基金份额不少于本基金在权益登记日基金总份额的二分之一（含二分之一）。若到会者在权益登记日代表的有效的基金份额少于本基金在权益登记日基金总份额的二分之一，召集人可以在原公告的基金份额持有人大会召开时间的3个月以后、6个月以内，就原定审议事项重新召集基金份额持有人大会。重新召集的基金份额持有人大会到会者在权益登记日代表的有效的基金份额应不少于本基金在权益登记日基金总份额的三分之一（含三分之一）。

2、通讯开会。通讯开会系指基金份额持有人将其对表决事项的投票以书面形式在表决截至日以前送达至召集人指定的地址。通讯开会应以书面方式进行表决。

在同时符合以下条件时，通讯开会的方式视为有效：

(1) 会议召集人按《基金合同》约定公布会议通知后，在2个工作日内连续公布相关提示性公告；

(2) 召集人按基金合同约定通知基金托管人（如果基金托管人为召集人，则为基金管理人）到指定地点对书面表决意见的计票进行监督。会议召集人在基金托管人（如果基金托管人为召集人，则为基金管理人）和公证机关的监督下按照会议通知规定的方式收取基金份额持有人的书面表决意见；基金托管人或基金管理人经通知不参加收取书面表决意见的，不影响表决效力；

(3) 本人直接出具书面意见或授权他人代表出具书面意见的，基金份额持有人所持有的基金份额不小于在权益登记日基金总份额的二分之一（含二分之一）。若本人直接出具书面意见或授权他人代表出具书面意见基金份额持有人所持有的基金份额小于在权益登记日基金总份额的二分之一，召集人可以在原公告的基金份额持有人大会召开时间的3个月以后、6

个月以内，就原定审议事项重新召集基金份额持有人大会。重新召集的基金份额持有人大会应当有代表三分之一（含三分之一）以上基金份额的持有人直接出具书面意见或授权他人代表出具书面意见；

（4）上述第（3）项中直接出具书面意见的基金份额持有人或受托代表他人出具书面意见的代理人，同时提交的持有基金份额的凭证、受托出具书面意见的代理人出具的委托人持有基金份额的凭证及委托人的代理投票授权委托证明符合法律法规、《基金合同》和会议通知的规定，并与基金登记机构记录相符。

3、在法律法规或监管机构允许的情况下，经会议通知载明，基金份额持有人大会可通过网络、电话等非现场方式召开，本基金亦可采用其他非现场方式或者以现场方式与非现场方式相结合的方式召开基金份额持有人大会，会议程序比照现场开会和通讯方式开会的程序进行，且除书面授权外，基金份额持有人之间的授权亦可根据召集人在会议通知中规定的方式，通过电话、网络等方式进行。

（五）议事内容与程序

1、议事内容及提案权

议事内容为关系基金份额持有人利益的重大事项，如《基金合同》的重大修改、决定终止《基金合同》、更换基金管理人、更换基金托管人、与其他基金合并、法律法规及《基金合同》规定的其他事项以及会议召集人认为需提交基金份额持有人大会讨论的其他事项。

基金份额持有人大会的召集人发出召集会议的通知后，对原有提案的修改应当在基金份额持有人大会召开前及时公告。

基金份额持有人大会不得对未事先公告的议事内容进行表决。

2、议事程序

（1）现场开会

在现场开会的方式下，首先由大会主持人按照下列第七条规定程序确定和公布监票人，然后由大会主持人宣读提案，经讨论后进行表决，并形成大会决议。大会主持人为基金管理人授权出席会议的代表，在基金管理人授权代表未能主持大会的情况下，由基金托管人授权其出席会议的代表主持；如果基金管理人授权代表和基金托管人授权代表均未能主持大会，则由出席大会的基金份额持有人和代理人所持表决权的二分之一以上（含二分之一）选举产生一名基金份额持有人作为该次基金份额持有人大会的主持人。基金管理人和基金托管人拒

不出席或主持基金份额持有人大会，不影响基金份额持有人大会作出的决议的效力。

会议召集人应当制作出席会议人员的签名册。签名册载明参加会议人员姓名（或单位名称）、身份证明文件号码、持有或代表有表决权的基金份额、委托人姓名（或单位名称）和联系方式等事项。

（2）通讯开会

在通讯开会的情况下，首先由召集人提前 30 日公布提案，在所通知的表决截止日期后 2 个工作日内在公证机关监督下由召集人统计全部有效表决，在公证机关监督下形成决议。

（六）表决

基金份额持有人所持每份基金份额有一票表决权。

基金份额持有人大会决议分为一般决议和特别决议：

1、一般决议，一般决议须经参加大会的基金份额持有人或其代理人所持表决权的二分之一以上（含二分之一）通过方为有效；除下列第 2 项所规定的须以特别决议通过事项以外的其他事项均以一般决议的方式通过。

2、特别决议，特别决议应当经参加大会的基金份额持有人或其代理人所持表决权的三分之二以上（含三分之二）通过方可做出。转换基金运作方式、更换基金管理人或者基金托管人、终止《基金合同》、本基金与其他基金合并以特别决议通过方为有效。

基金份额持有人大会采取记名方式进行投票表决。

采取通讯方式进行表决时，除非在计票时有充分的相反证据证明，否则提交符合会议通知中规定的确认投资者身份文件的投资者视为有效出席的投资者，表面符合会议通知规定的书面表决意见视为有效表决，表决意见模糊不清或相互矛盾的视为弃权表决，但应当计入出具书面意见的基金份额持有人所代表的基金份额总数。

基金份额持有人大会的各项提案或同一项提案内并列的各项议题应当分开审议、逐项表决。

（七）计票

1、现场开会

（1）如大会由基金管理人或基金托管人召集，基金份额持有人大会的主持人应当在会议开始后宣布在出席会议的基金份额持有人和代理人中选举两名基金份额持有人代表与大会召集人授权的一名监督员共同担任监票人；如大会由基金份额持有人自行召集或大会虽然由基金管理人或基金托管人召集，但是基金管理人或基金托管人未出席大会的，基金份额持有人

大会的主持人应当在会议开始后宣布在出席会议的基金份额持有人中选举三名基金份额持有人代表担任监票人。基金管理人或基金托管人不出席大会的，不影响计票的效力。

(2) 监票人应当在基金份额持有人表决后立即进行清点并由大会主持人当场公布计票结果。

(3) 如果会议主持人或基金份额持有人或代理人对于提交的表决结果有怀疑，可以在宣布表决结果后立即对所投票数要求进行重新清点。监票人应当进行重新清点，重新清点以一次为限。重新清点后，大会主持人应当当场公布重新清点结果。

(4) 计票过程应由公证机关予以公证，基金管理人或基金托管人拒不出席大会的，不影响计票的效力。

2、通讯开会

在通讯开会的情况下，计票方式为：由大会召集人授权的两名监督员在基金托管人授权代表（若由基金托管人召集，则为基金管理人授权代表）的监督下进行计票，并由公证机关对其计票过程予以公证。基金管理人或基金托管人拒派代表对书面表决意见的计票进行监督的，不影响计票和表决结果。

（八）生效与公告

基金份额持有人大会的决议，召集人应当自通过之日起 5 日内报中国证监会备案。

基金份额持有人大会的决议自表决通过之日起生效。

基金份额持有人大会决议自生效之日起 2 日内在指定媒介上公告。如果采用通讯方式进行表决，在公告基金份额持有人大会决议时，必须将公证书全文、公证机构、公证员姓名等一同公告。

基金管理人、基金托管人和基金份额持有人应当执行生效的基金份额持有人大会的决议。生效的基金份额持有人大会决议对全体基金份额持有人、基金管理人、基金托管人均有约束力。

（九）本部分关于基金份额持有人大会召开事由、召开条件、议事程序、表决条件等规定，凡是直接引用法律法规的部分，如将来法律法规修改导致相关内容被取消或变更的，基金管理人应与基金托管人协商一致并提前公告后，可直接对本部分内容进行修改和调整，无需召开基金份额持有人大会审议。

三、基金合同解除和终止的事由、程序以及基金财产清算方式

（一）《基金合同》的终止事由

有下列情形之一的，《基金合同》应当终止：

- 1、基金份额持有人大会决定终止的；
- 2、基金管理人、基金托管人职责终止，在 6 个月内没有新基金管理人、新基金托管人承接的；
- 3、《基金合同》约定的其他情形；
- 4、相关法律法规和中国证监会规定的其他情况。

（二）基金财产的清算

1、基金财产清算小组：自出现《基金合同》终止事由之日起 30 个工作日内成立清算小组，基金管理人组织基金财产清算小组并在中国证监会的监督下进行基金清算。

2、基金财产清算小组组成：基金财产清算小组成员由基金管理人、基金托管人、具有从事证券相关业务资格的注册会计师、律师以及中国证监会指定的人员组成。基金财产清算小组可以聘用必要的工作人员。

3、基金财产清算小组职责：基金财产清算小组负责基金财产的保管、清理、估价、变现和分配。基金财产清算小组可以依法进行必要的民事活动。

4、基金财产清算程序：

- （1）《基金合同》终止情形出现时，由基金财产清算小组统一接管基金；
- （2）对基金财产和债权债务进行清理和确认；
- （3）对基金财产进行估值和变现；
- （4）制作清算报告；
- （5）聘请会计师事务所对清算报告进行外部审计，聘请律师事务所对清算报告出具法律意见书；
- （6）将清算报告报中国证监会备案并公告；
- （7）对基金剩余财产进行分配。

5、基金财产清算的期限为六个月。

（三）清算费用

清算费用是指基金财产清算小组在进行基金清算过程中发生的所有合理费用，清算费用由基金财产清算小组优先从基金财产中支付。

（四）基金财产清算剩余资产的分配

依据基金财产清算的分配方案，将基金财产清算后的全部剩余资产扣除基金财产清算费用、交纳所欠税款并清偿基金债务后，按基金份额持有人持有的基金份额比例进行分配。

（五）基金财产清算的公告

清算过程中的有关重大事项须及时公告；基金财产清算报告经会计师事务所审计并由律师事务所出具法律意见书后报中国证监会备案并公告。基金财产清算公告于基金财产清算报告报中国证监会备案后 5 个工作日内由基金财产清算小组进行公告。

（六）基金财产清算账册及文件的保存

基金财产清算账册及有关文件由基金托管人保存 15 年以上。

四、争议解决方式

各方当事人同意，因基金合同而产生的或与基金合同有关的一切争议，基金合同各方当事人应尽量通过协商、调解途径解决。如经友好协商未能解决的，各方当事人任何一方均有权将争议提交中国国际经济贸易仲裁委员会，按照中国国际经济贸易仲裁委员会届时有效的仲裁规则进行仲裁。仲裁地点为北京市。仲裁裁决是终局的，对各方当事人均有约束力。

争议处理期间，基金合同当事人应恪守各自的职责，继续忠实、勤勉、尽责地履行基金合同规定的义务，维护基金份额持有人的合法权益。

《基金合同》受中国法律管辖。

五、基金合同存放地和投资者取得基金合同的方式

《基金合同》可印制成册，供投资者在基金管理人、基金托管人、销售机构的办公场所和营业场所查阅。

第二十部分 基金托管协议的内容摘要

一、托管协议当事人

(一) 基金管理人

名称：景顺长城基金管理有限公司

住所：深圳市中心四路1号嘉里建设广场第1座21层

法定代表人：杨光裕

设立日期：2003年6月12日

批准设立机关及批准设立文号：中国证券监督管理委员会，证监基金字[2003]76号

组织形式：有限责任公司

注册资本：1.3亿元人民币

存续期限：持续经营

联系电话：400-8888-606

(二) 基金托管人

名称：中国工商银行股份有限公司

住所：北京市西城区复兴门内大街55号（100032）

法定代表人：姜建清

电话：（010）66105799

传真：（010）66105798

联系人：蒋松云

成立时间：1984年1月1日

组织形式：股份有限公司

注册资本：人民币349,321,234,595元

批准设立机关和设立文号：国务院《关于中国人民银行专门行使中央银行职能的决定》（国发[1983]146号）

存续期间：持续经营

经营范围：办理人民币存款、贷款、同业拆借业务；国内外结算；办理票据承兑、贴现、转贴现、各类汇兑业务；代理资金清算；提供信用证服务及担保；代理销售业务；代理发行、

代理承销、代理兑付政府债券；代收代付业务；代理证券投资基金清算业务（银证转账）；保险代理业务；代理政策性银行、外国政府和国际金融机构贷款业务；保管箱服务；发行金融债券；买卖政府债券、金融债券；证券投资基金、企业年金托管业务；企业年金受托管理服务；年金账户管理服务；开放式基金的注册登记、认购、申购和赎回业务；资信调查、咨询、见证业务；贷款承诺；企业、个人财务顾问服务；组织或参加银团贷款；外汇存款；外汇贷款；外币兑换；出口托收及进口代收；外汇票据承兑和贴现；外汇借款；外汇担保；发行、代理发行、买卖或代理买卖股票以外的外币有价证券；自营、代客外汇买卖；外汇金融衍生业务；银行卡业务；电话银行、网上银行、手机银行业务；办理结汇、售汇业务；经国务院银行业监督管理机构批准的其他业务。

二、基金托管人对基金管理人的业务监督、核查

（一）基金托管人对基金管理人的投资行为行使监督权

1、基金托管人根据有关法律法规的规定和《基金合同》的约定，对下述基金投资范围、投资对象进行监督。

本基金将投资于以下金融工具：

本基金的投资范围主要为依法发行的固定收益类品种，包括国内依法发行上市的国家债券、金融债券、次级债券、中央银行票据、企业债券、中小企业私募债券、公司债券、中期票据、短期融资券、质押及买断式回购、协议存款、通知存款、定期存款、资产支持证券、可转换债券（含分离型可转换债券）、银行存款等。本基金同时投资于股票（包含中小板、创业板及其他经中国证监会核准上市的股票）、权证等权益类品种以及法律、法规或中国证监会允许基金投资的其他金融工具，但需符合中国证监会的相关规定。

如法律法规或监管机构以后允许基金投资其他品种，基金管理人在履行适当程序后，可以将其纳入投资范围。

本基金不得投资于相关法律、法规、部门规章及《基金合同》禁止投资的投资工具。

2、基金托管人根据有关法律法规的规定及《基金合同》的约定对下述基金投融资比例进行监督：

（1）按法律法规的规定及《基金合同》的约定，本基金的投资资产配置比例为：本基金对债券资产的投资比例不低于基金资产的 80%；股票、权证等权益类资产的投资比例不超过基金资产的 20%，其中，本基金持有的全部权证的市值不得超过基金资产净值的 3%；现金

或到期日在一年以内的政府债券的投资比例不低于基金资产净值的 5%。

因基金规模或市场变化等因素导致投资组合不符合上述规定的，基金管理人应在合理的期限内调整基金的投资组合，以符合上述比例限定。法律法规另有规定时，从其规定。

如法律法规或监管机构以后允许本基金投资其他品种，基金管理人在履行适当程序后，可以将其纳入投资范围，并可依据届时有效的法律法规适时合理地调整投资范围。

(2) 根据法律法规的规定及《基金合同》的约定，本基金投资组合遵循以下投资限制：

a、本基金对债券类资产的投资比例不低于基金资产的 80%；股票、权证等权益类资产的投资比例不超过基金资产的 20%，保持不低于基金资产净值 5% 的现金或者到期日在一年以内的政府债券；

b、本基金持有一家公司发行的证券，其市值不超过基金资产净值的 10%；

c、本基金管理人管理且由基金托管人托管的全部基金持有一家公司发行的证券，不超过该证券的 10%；

d、本基金持有的全部权证，其市值不得超过基金资产净值的 3%；

e、本基金管理人管理且由基金托管人托管的全部基金持有的同一权证，不得超过该权证总量的 10%；

f、本基金投资于同一原始权益人的各类资产支持证券的比例，不得超过基金资产净值的 10%；

g、本基金持有的全部资产支持证券，其市值不得超过基金资产净值的 20%；

h、本基金持有的同一（指同一信用级别）资产支持证券的比例，不得超过该资产支持证券规模的 10%；

i、本基金管理人管理且由基金托管人托管的全部基金投资于同一原始权益人的各类资产支持证券，不得超过其各类资产支持证券合计规模的 10%；

j、本基金应投资于信用级别评级为 BBB 以上（含 BBB）的资产支持证券。基金持有资产支持证券期间，如果其信用等级下降、不再符合投资标准，应在评级报告发布之日起 3 个月内予以全部卖出；

k、基金财产参与股票发行申购，本基金所申报的金额不超过本基金的总资产，本基金所申报的股票数量不超过拟发行股票公司本次发行股票的总量；

l、本基金进入全国银行间同业市场进行债券回购的资金余额不得超过基金资产净值的 40%；本基金的债券回购最长期限为 1 年，债券回购到期后不得展期；

m、本基金资产总值不得超过基金资产净值的 140%；

n、本基金持有单只中小企业私募债券的市值不得超过基金资产净值的 10%；

《基金法》及其他有关法律法规或监管部门取消上述限制的，履行适当程序后，基金不受上述限制。

(3) 法规允许的基金投资比例调整期限

由于证券市场波动、证券发行人合并或基金规模变动等基金管理人之外的原因导致的投资组合不符合上述约定的比例，不在限制之内，但基金管理人应在 10 个交易日内进行调整，以达到规定的投资比例限制要求，但中国证监会规定的特殊情形除外。法律法规另有规定的从其规定。

基金管理人应在出现可预见资产规模大幅变动的情况下，至少提前 2 个工作日正式向基金托管人发函说明基金可能变动规模和公司应对措施，便于托管人实施交易监督。

(4) 本基金可以按照国家的有关规定进行融资。

除投资资产配置外，基金托管人对基金投资的监督和检查自《基金合同》生效之日起开始。

3、基金托管人根据有关法律法规的规定及《基金合同》的约定对下述基金投资禁止行为进行监督：

根据法律法规的规定及《基金合同》的约定，本基金禁止从事下列行为：

- (1) 承销证券；
- (2) 违反规定向他人贷款或者提供担保；
- (3) 从事承担无限责任的投资；
- (4) 买卖其他基金份额，但中国证监会另有规定的除外；
- (5) 向基金管理人、基金托管人出资。

如法律法规或监管部门取消或调整上述禁止性规定，如适用于本基金，基金管理人在履行适当程序后可不受上述规定的限制或调整后的规定执行。

4、基金托管人依据有关法律法规的规定和《基金合同》的约定对基金管理人参与银行间债券市场进行监督。

(1) 基金托管人按以下方式对基金管理人参与银行间市场交易的交易对手资信风险控制措施进行监督。

基金管理人向基金托管人提供符合法律法规及行业标准的银行间市场交易对手的名单，并按照审慎的风险控制原则在该名单中约定各交易对手所适用的交易结算方式。基金托管人在收到名单后 2 个工作日内回函确认收到该名单。基金管理人应定期或不定期对银行间市场

现券及回购交易对手的名单进行更新，名单中增加或减少银行间市场交易对手时须提前书面通知基金托管人，基金托管人于 2 个工作日内回函确认收到后，对名单进行更新。基金管理人收到基金托管人书面确认后，被确认调整的名单开始生效，新名单生效前已与本次剔除的交易对手所进行但尚未结算的交易，仍应按照协议进行结算。

如果基金托管人发现基金管理人与不在名单内的银行间市场交易对手进行交易，应及时提醒基金管理人撤销交易，经提醒后基金管理人仍执行交易并造成基金资产损失的，基金托管人不承担责任，发生此种情形时，托管人有权报告中国证监会。

(2) 基金托管人对于基金管理人参与银行间市场交易的交易方式的控制

基金管理人在银行间市场进行现券买卖和回购交易时，需按交易对手名单中约定的该交易对手所适用的交易结算方式进行交易。如果基金托管人发现基金管理人没有按照事先约定的交易方式进行交易时，基金托管人应及时提醒基金管理人与交易对手重新确定交易方式，经提醒后仍未改正时造成基金资产损失的，基金托管人不承担责任。

(3) 基金管理人参与银行间市场交易的核心交易对手为中国工商银行、中国银行、中国建设银行、中国农业银行和交通银行，基金管理人在通知基金托管人后，可以根据当时的市场情况调整核心交易对手名单。基金管理人有责任控制交易对手的资信风险，在与核心交易对手以外的交易对手进行交易时，由于交易对手资信风险引起的损失先由基金管理人承担，其后有权要求相关责任人进行赔偿。基金托管人的监督责任仅限于根据已提供的名单，审核交易对手是否在名单内列明。

5、基金托管人对基金管理人选择存款银行进行监督

本基金投资银行存款的信用风险主要包括存款银行的信用等级、存款银行的支付能力等涉及到存款银行选择方面的风险。本基金核心存款银行名单为中国工商银行、中国银行、中国建设银行、中国农业银行和交通银行，本基金投资除核心存款银行以外的银行存款出现由于存款银行信用风险而造成的损失时，先由基金管理人负责赔偿，之后有权要求相关责任人进行赔偿。基金管理人在通知基金托管人后，可以根据当时的市场情况对于核心存款银行名单进行调整。基金托管人的监督责任仅限于根据已提供的名单，审核核心存款银行是否在名单内列明。

6、基金托管人对基金投资流通受限证券的监督

(1) 基金投资流通受限证券，应遵守《关于基金投资非公开发行股票等流通受限证券有关问题的通知》等有关法律法规规定。

(2) 流通受限证券，包括由《上市公司证券发行管理办法》规范的非公开发行股票、公开发行股票网下配售部分等在发行时明确一定期限锁定期的可交易证券，不包括由于发布重

大消息或其他原因而临时停牌的证券、已发行未上市证券、回购交易中的质押券等流通受限证券。

(3) 基金管理人应在基金首次投资流通受限证券前，向基金托管人提供经基金管理人董事会批准的有关基金投资流通受限证券的投资决策流程、风险控制制度。基金投资非公开发行股票，基金管理人还应提供基金管理人董事会批准的流动性风险处置预案。上述资料应包括但不限于基金投资流通受限证券的投资额度和投资比例控制情况。

基金管理人应至少于首次执行投资指令之前两个工作日将上述资料书面发至基金托管人，保证基金托管人有足够的时间进行审核。基金托管人应在收到上述资料后两个工作日内，以书面或其他双方认可的方式确认收到上述资料。

(4) 基金投资流通受限证券前，基金管理人应向基金托管人提供符合法律法规要求的有关书面信息，包括但不限于拟发行证券主体的中国证监会批准文件、发行证券数量、发行价格、锁定期，基金拟认购的数量、价格、总成本、总成本占基金资产净值的比例、已持有流通受限证券市值占资产净值的比例、资金划付时间等。基金管理人应保证上述信息的真实、完整，并应至少于拟执行投资指令前两个工作日将上述信息书面发至基金托管人，保证基金托管人有足够的时间进行审核。

(5) 基金托管人应按照《关于基金投资非公开发行股票等流通受限证券有关问题的通知》规定，对基金管理人是否遵守法律法规进行监督，并审核基金管理人提供的有关书面信息。基金托管人认为上述资料可能导致基金出现风险的，有权要求基金管理人在投资流通受限证券前就该风险的消除或防范措施进行补充书面说明，并保留查看基金管理人风险管理部门就基金投资流通受限证券出具的风险评估报告等备查资料的权利。否则，基金托管人有权拒绝执行有关指令。因拒绝执行该指令造成基金财产损失的，基金托管人不承担任何责任，并有权报告中国证监会。

如基金管理人和基金托管人无法达成一致，应及时上报中国证监会请求解决。如果基金托管人切实履行监督职责，则不承担任何责任。如果基金托管人没有切实履行监督职责，导致基金出现风险，基金托管人应承担连带责任。

(二) 基金托管人应根据有关法律法规的规定及《基金合同》的约定，对基金资产净值计算、基金份额净值计算、应收资金到账、基金费用开支及收入确定、基金收益分配、相关信息披露、基金宣传推介材料中登载基金业绩表现数据等进行监督和核查。

(三) 基金托管人发现基金管理人的投资运作及其他运作违反《基金法》、《基金合同》、

基金托管协议有关规定时，应及时以书面形式通知基金管理人限期纠正，基金管理人收到通知后应在下一个工作日及时核对，并以书面形式向基金托管人发出回函，进行解释或举证。

在限期内，基金托管人有权随时对通知事项进行复查，督促基金管理人改正。基金管理人对于基金托管人通知的违规事项未能在限期内纠正的，基金托管人应报告中国证监会。基金托管人有义务要求基金管理人赔偿因其违反《基金合同》而致使投资者遭受的损失。

对于依据交易程序尚未成交的且基金托管人在交易前能够监控的投资指令，基金托管人发现该投资指令违反法律法规规定或者违反《基金合同》约定的，应当拒绝执行，立即通知基金管理人，并向中国证监会报告。

对于必须于估值完成后方可获知的监控指标或依据交易程序已经成交的投资指令，基金托管人发现该投资指令违反法律法规或者违反《基金合同》约定的，应当立即通知基金管理人，并报告中国证监会。

基金管理人应积极配合和协助基金托管人的监督和核查，必须在规定时间内答复基金托管人并改正，就基金托管人的疑义进行解释或举证，对基金托管人按照法规要求需向中国证监会报送基金监督报告的，基金管理人应积极配合提供相关数据资料和制度等。

基金托管人发现基金管理人存在重大违规行为，应立即报告中国证监会，同时通知基金管理人限期纠正。

基金管理人无正当理由，拒绝、阻挠基金托管人根据本协议规定行使监督权，或采取拖延、欺诈等手段妨碍基金托管人进行有效监督，情节严重或经基金托管人提出警告仍不改正的，基金托管人应报告中国证监会。

三、基金管理人对基金托管人的业务核查

基金管理人对基金托管人履行托管职责情况进行核查，核查事项包括但不限于基金托管人安全保管基金财产、开设基金财产的资金账户和证券账户等投资所需账户、复核基金管理人计算的基金资产净值和各类基金份额的基金份额净值、根据管理人指令办理清算交收、相关信息披露和监督基金投资运作等行为。

基金管理人发现基金托管人擅自挪用基金财产、未对基金财产实行分账管理、无故未执行或无故延迟执行基金管理人资金划拨指令、泄露基金投资信息等违反《基金法》、《基金合同》、本托管协议及其他有关规定时，基金管理人应及时以书面形式通知基金托管人限期纠正，基金托管人收到通知后应及时核对确认并以书面形式向基金管理人发出回函。在限期内，基金管理人有权随时对通知事项进行复查，督促基金托管人改正，并予以协助配合。基金托管人

对基金管理人通知的违规事项未能在限期内纠正的，基金管理人应报告中国证监会。基金管理人有权要求基金托管人赔偿基金因此所遭受的损失。

基金管理人发现基金托管人有重大违规行为，应立即报告中国证监会和银行业监督管理机构，同时通知基金托管人限期纠正。

基金托管人应积极配合基金管理人的核查行为，包括但不限于：提交相关资料以供基金管理人核查托管财产的完整性和真实性，在规定时间内答复基金管理人并改正。

基金托管人无正当理由，拒绝、阻挠基金管理人根据本协议规定行使监督权，或采取拖延、欺诈等手段妨碍基金管理人进行有效监督，情节严重或经基金管理人提出警告仍不改正的，基金管理人应报告中国证监会。

四、基金财产保管

（一）基金财产保管的原则

- 1、基金财产应独立于基金管理人、基金托管人的固有财产。
- 2、基金托管人应安全保管基金财产。未经基金管理人的正当指令，不得自行运用、处分、分配基金的任何财产。
- 3、基金托管人按照规定开设基金财产的资金账户和证券账户等投资所需账户。
- 4、基金托管人对所托管的不同基金财产分别设置账户，与基金托管人的其他业务和其他基金的托管业务实行严格的分账管理，确保基金财产的完整与独立。
- 5、对于因基金认（申）购、基金投资过程中产生的应收财产，应由基金管理人负责与有关当事人确定到账日期并通知基金托管人，到账日基金财产没有到达基金托管人处的，基金托管人应及时通知基金管理人采取措施进行催收。由此给基金造成损失的，基金管理人应负责向有关当事人追偿基金的损失，基金托管人对此不承担责任。

（二）募集资金的验证

募集期内销售机构按销售与服务代理协议的约定，将认购资金划入基金管理人在具有托管资格的商业银行开设的景顺长城基金管理有限公司基金认购专户。该账户由基金管理人开立并管理。基金募集期满，募集的基金份额总额、基金募集金额、基金份额持有人人数符合《基金法》、《运作办法》等有关规定后，由基金管理人聘请具有从事证券业务资格的会计师事务所进行验资，出具验资报告，出具的验资报告应由参加验资的2名以上（含2名）中国注册会计师签字有效。验资完成，基金管理人应将募集的属于本基金财产的全部资金划入基

金托管人为基金开立的资产托管专户中，基金托管人在收到资金当日出具确认文件。

若基金募集期限届满，未能达到《基金合同》生效的条件，由基金管理人按规定办理退款事宜。

（三）基金的资产托管账户的开立和管理

基金托管人以基金托管人的名义在其营业机构开设资产托管专户，保管基金的银行存款。该账户的开设和管理由基金托管人承担。本基金的一切货币收支活动，均需通过基金托管人的资产托管专户进行。

资产托管专户的开立和使用，限于满足开展本基金业务的需要。基金托管人和基金管理人不得假借本基金的名义开立其他任何银行账户；亦不得使用基金的任何银行账户进行本基金业务以外的活动。

资产托管专户的管理应符合《人民币银行结算账户管理办法》、《现金管理暂行条例》、《人民币利率管理规定》、《利率管理暂行规定》、《支付结算办法》以及银行业监督管理机构的其他规定。

（四）基金证券账户与证券交易资金账户的开设和管理

基金托管人以基金托管人和本基金联名的方式在中国证券登记结算有限责任公司上海分公司/深圳分公司开设证券账户。

基金托管人以基金托管人的名义在中国证券登记结算有限责任公司上海分公司/深圳分公司开立基金证券交易资金账户，用于证券清算。

基金证券账户的开立和使用，限于满足开展本基金业务的需要。基金托管人和基金管理人不得出借和未经对方同意擅自转让基金的任何证券账户；亦不得使用基金的任何账户进行本基金业务以外的活动。

（五）债券托管账户的开立和管理

1、《基金合同》生效后，基金管理人负责以基金的名义申请并取得进入全国银行间同业拆借市场的交易资格，并代表基金进行交易；基金托管人负责以基金的名义在中央国债登记结算有限责任公司开设银行间债券市场债券托管自营账户，并由基金托管人负责基金的债券的后台匹配及资金的清算。

2、基金管理人和基金托管人应一起负责为基金对外签订全国银行间债券市场回购主协议，正本由基金托管人保管，基金管理人保存副本。

（六）其他账户的开设和管理

在本托管协议订立日之后，本基金被允许从事符合法律法规规定和《基金合同》约定的其他投资品种的投资业务时，如果涉及相关账户的开设和使用，由基金管理人协助托管人根据有关法律法规的规定和《基金合同》的约定，开立有关账户。该账户按有关规则使用并管理。

（七）基金财产投资的有关实物证券、银行定期存款存单等有价凭证的保管

基金财产投资的有关实物证券由基金托管人存放于基金托管人的保管库；其中实物证券也可存入中央国债登记结算有限责任公司或中国证券登记结算有限责任公司上海分公司/深圳分公司或票据营业中心的代保管库。实物证券的购买和转让，由基金托管人根据基金管理人的指令办理。属于基金托管人实际有效控制下的实物证券在基金托管人保管期间的损坏、灭失，由此产生的责任应由基金托管人承担。基金托管人对基金托管人以外机构实际控制或保管的证券不承担保管责任。

（八）与基金财产有关的重大合同的保管

由基金管理人代表基金签署的与基金有关的重大合同的原件分别应由基金托管人、基金管理人保管。除本协议另有规定外，基金管理人在代表基金签署与基金有关的重大合同时应当保证基金一方持有两份以上的正本，以便基金管理人和基金托管人至少各持有一份正本的原件。基金管理人在合同签署后 5 个工作日内通过专人送达、挂号邮寄等安全方式将合同原件送达基金托管人处。合同原件应存放于基金管理人和基金托管人各自文件保管部门 15 年以上。

五、基金资产净值的计算

基金资产净值是指基金资产总值减去负债后的价值。基金份额净值是指每个工作日闭市后，基金资产净值除以该计算日基金份额总份额后的数值。基金份额净值的计算保留到小数点后 3 位，小数点后第 4 位四舍五入，由此产生的误差计入基金财产。国家另有规定的，从其规定。

基金管理人应每工作日对基金资产估值。估值原则应符合《基金合同》、《证券投资基金会计核算业务指引》及其他法律、法规的规定。用于基金信息披露的基金资产净值和各类基金份额的基金份额净值由基金管理人负责计算，基金托管人复核。基金管理人应于每个工作日交易结束后计算当日的基金份额资产净值并以双方认可的方式发送给基金托管人。基金托管人对净值计算结果复核后以双方认可的方式发送给基金管理人，由基金管理人将基金净值予以公布。

根据《基金法》，基金管理人计算并公告基金资产净值，基金托管人复核、审查基金管理人计算的基金资产净值。因此，本基金的会计责任方是基金管理人，就与本基金有关的会计问题，如经相关各方在平等基础上充分讨论后，仍无法达成一致的意见，按照基金管理人对于基金资产净值的计算结果对外予以公布。法律法规以及监管部门有强制规定的，从其规定。如有新增事项，按国家最新规定估值。

六、基金份额持有人名册的保管

基金管理人和基金托管人须分别妥善保管的基金份额持有人名册，包括《基金合同》生效日、《基金合同》终止日、基金份额持有人大会权益登记日、每年6月30日、12月31日的基金份额持有人名册。基金份额持有人名册的内容必须包括基金份额持有人的名称和持有的基金份额。

基金份额持有人名册由基金的基金登记机构根据基金管理人的指令编制和保管，保管期限为20年。基金管理人和基金托管人应按照目前相关规则分别保管基金份额持有人名册。保管方式可以采用电子或文档的形式。

基金管理人应当及时向基金托管人提交下列日期的基金份额持有人名册：《基金合同》生效日、《基金合同》终止日、基金份额持有人大会权利登记日、每年6月30日、每年12月31日的基金份额持有人名册。基金份额持有人名册的内容必须包括基金份额持有人的名称和持有的基金份额。其中每年12月31日的基金份额持有人名册应于下月前十个工作日内提交；《基金合同》生效日、《基金合同》终止日等涉及到基金重要事项日期的基金份额持有人名册应于发生日后十个工作日内提交。

基金托管人以电子版形式妥善保管基金份额持有人名册，并定期刻成光盘备份，保存期限为15年。基金托管人不得将所保管的基金份额持有人名册用于基金托管业务以外的其他用途，并应遵守保密义务。

若基金管理人或基金托管人由于自身原因无法妥善保管基金份额持有人名册，应按有关法规规定各自承担相应的责任。

七、争议解决方式

相关各方当事人同意，因本协议而产生的或与本协议有关的一切争议，除经友好协商可以解决的，应提交中国国际经济贸易仲裁委员会根据该会当时有效的仲裁规则进行仲裁，仲裁的地点在北京市，仲裁裁决是终局性的并对相关各方均有约束力，仲裁费用由败诉方承担。

争议处理期间，相关各方当事人应恪守基金管理人和基金托管人职责，继续忠实、勤勉、尽责地履行《基金合同》和托管协议规定的义务，维护基金份额持有人的合法权益。

本协议受中国法律管辖。

八、托管协议的变更、终止

（一）托管协议的变更与终止

1、托管协议的变更程序

本协议双方当事人经协商一致，可以对协议的内容进行变更。变更后的托管协议，其内容不得与《基金合同》的规定有任何冲突。基金托管协议的变更应报中国证监会备案。

2、基金托管协议终止的情形

发生以下情况，本托管协议终止：

- （1）《基金合同》终止；
- （2）基金托管人解散、依法被撤销、破产或有其他基金托管人接管基金资产；
- （3）基金管理人解散、依法被撤销、破产或有其他基金管理人接管基金管理权；
- （4）发生法律法规或《基金合同》规定的终止事项。

第二十一部分 对基金份额持有人的服务

基金管理人承诺为基金份额持有人提供一系列的服务，以下是主要的服务内容，基金管理人根据基金份额持有人的需要和市场的变化，有权增加和修改以下服务项目：

一、基金份额持有人交易资料的寄送服务

1、登记机构保留基金份额持有人名册上列明的所有基金份额持有人的基金交易记录。

2、每季度结束后 15 个工作日内，基金管理人向定制纸质对账单且在季度内有交易的投资者寄送季度对账单。每月度结束后 10 个工作日内向定制电子对账单服务且持有本基金份额或本月内发生本基金交易并留有完整信息的投资者以电子邮件或手机短信形式提供对账单。

3、由于投资者提供的邮寄地址、手机号码、电子邮箱不详、错误、未及时变更或邮局投递差错、通讯故障、延误等原因有可能造成对账单无法按时或准确送达。因上述原因无法正常收取对账单的投资者，敬请及时通过本基金管理人网站(www.igwfmc.com)，或拨打本基金管理人客服热线(400-8888-606)查询、核对、变更预留联系方式。

二、网络在线服务

基金管理人利用其网站(www.igwfmc.com)定期或不定期为投资者提供基金管理人信息、基金产品信息、账户查询、投资策略分析报告、热点问答等服务。投资者可以登陆该网站修改基金查询密码。

对于直销个人客户，基金管理人还将提供网上交易服务。

三、客户服务中心（Call Center）电话服务

投资者想要了解交易情况、基金账户余额、基金产品与服务信息或进行投诉等，可拨打基金管理人客户服务电话：400 8888 606（免长途费）。

客户服务中心的人工坐席服务时间为每周一至周五（法定节假日及因此导致的证券交易所休市日除外）9：00—17：00。

四、客户投诉受理服务

投资者可以通过各销售机构网点柜台、基金管理人网站留言栏目、自动语音留言栏目、客户服务中心人工热线、书信、电子邮件等六种不同的渠道对基金管理人和销售网点所提供

的服务以及基金管理人的政策规定进行投诉。

基金管理人承诺在工作日收到的投诉，将在下一个工作日内作出回应，在非工作日收到的投诉，将顺延至下一个工作日当日或者次日回复。对于不能及时解决的投诉，基金管理人就投诉处理进度向投诉人作出定期更新。

五、如本招募说明书存在任何您/贵机构无法理解的内容，请通过上述方式联系本基金管理人。请确保投资前，您/贵机构已经全面理解了本招募说明书。

第二十二部分 其他应披露事项

2016年7月22日发布《景顺长城基金管理有限公司关于旗下部分基金参加和讯信息科技有限公司申购费率优惠活动的公告》

2016年7月21日发布《景顺长城景盛双息收益债券型证券投资基金2016年第2季度报告》

2016年7月20日发布《景顺长城基金管理有限公司关于旗下部分基金参加北京广源达信投资管理有限公司基金申购及定期定额投资申购费率优惠活动的公告》

2016年7月20日发布《景顺长城基金管理有限公司关于旗下部分基金新增北京广源达信投资管理有限公司为销售机构并开通基金“定期定额投资业务”和基金转换业务的公告》

2016年7月8日发布《景顺长城基金管理有限公司关于旗下部分基金新增南京苏宁基金销售有限公司为销售机构并开通基金转换业务和参加基金申购费率优惠活动的公告》

2016年7月5日发布《景顺长城基金管理有限公司关于旗下部分基金新增上海大智慧财富管理有限公司为销售机构并参加基金申购费率优惠活动的公告》

2016年7月1日发布《景顺长城基金管理有限公司关于旗下部分基金在京东旗舰店开展认/申购费率优惠活动的公告》

2016年7月1日发布《景顺长城基金管理有限公司关于旗下部分基金参加中国民生银行直销银行“基金通”平台基金申购费率优惠活动的公告》

2016年7月1日发布《景顺长城基金管理有限公司关于旗下部分基金参加交通银行网上银行、手机银行基金申购费率优惠活动的公告》

2016年7月1日发布《景顺长城基金管理有限公司关于旗下部分基金参加杭州数米基金销售有限公司认/申购（含定期定额投资申购）费率优惠活动的公告》

2016年6月24日发布《景顺长城基金管理有限公司关于旗下部分基金在陆金所资管开通基金“定期定额投资业务”并参加定期定额投资申购费率优惠活动的公告》

2016年6月22日发布《景顺长城基金管理有限公司关于旗下部分基金在新浪仓石开通基金“定期定额投资业务”并参加定期定额投资申购费率优惠活动的公告》

2016年6月13日发布《景顺长城基金管理有限公司关于旗下部分基金新增包商银行作为销售机构并开通基金“定期定额投资业务”和基金转换业务的公告》

2016年5月27日发布《景顺长城基金管理有限公司关于旗下部分基金参加汇成基金基

金申购及定期定额投资申购费率优惠活动的公告》

2016年5月27日发布《景顺长城基金管理有限公司关于旗下部分基金新增北京汇成基金管理有限公司为销售机构并开通基金“定期定额投资业务”和基金转换业务的公告》

2016年5月26日发布《景顺长城基金管理有限公司关于旗下部分基金新增浙江金观诚财富管理有限公司为销售机构并开通基金“定期定额投资业务”和基金转换业务的公告》

2016年5月26日发布《景顺长城基金管理有限公司关于旗下部分基金参加金观诚基金申购及定期定额投资申购费率优惠活动的公告》

2016年5月18日发布《景顺长城基金管理有限公司关于旗下部分基金新增盈米财富为销售机构并开通基金“定期定额投资业务”和基金转换业务的公告》

2016年5月18日发布《景顺长城基金管理有限公司关于旗下部分基金参加盈米财富基金申购及定期定额投资申购费率优惠活动的公告》

2016年5月16日发布《景顺长城基金管理有限公司关于旗下部分基金新增伯嘉基金为销售机构并开通基金“定期定额投资业务”和基金转换业务的公告》

2016年5月11日发布《景顺长城基金管理有限公司关于旗下部分基金新增金斧子为销售机构并开通基金“定期定额投资业务”和基金转换业务的公告》

2016年5月11日发布《景顺长城基金管理有限公司关于旗下部分基金参加金斧子基金申购及定期定额投资申购费率优惠活动的公告》

2016年4月25日发布《景顺长城基金管理有限公司关于旗下部分基金新增上海农村商业银行股份有限公司为销售机构并开通基金“定期定额投资业务”和基金转换业务的公告》

2016年4月25日发布《景顺长城基金管理有限公司关于旗下部分基金参加上海农商行基金申购及定期定额投资申购费率优惠活动的公告》

2016年4月20日发布《景顺长城景盛双息收益债券型证券投资基金2016年第1季度报告》

2016年3月30日发布《景顺长城基金管理有限公司关于景顺长城景盛双息收益债券型证券投资基金在直销网上交易系统开展申购、定投和转换费率优惠活动的公告》

2016年3月30日发布《关于景顺长城景盛双息收益债券型证券投资基金参加部分销售机构基金申购及/或定期定额投资申购费率优惠活动的公告》

2016年3月30日发布《景顺长城基金管理有限公司关于旗下部分基金继续参加中国工商银行个人电子银行基金申购费率优惠活动的公告》

2016年3月30日发布《景顺长城景盛双息收益债券型证券投资基金关于开放日常申购、赎回、转换及定期定额投资业务的公告》

2016年3月7日发布《景顺长城基金管理有限公司关于旗下部分基金新增平安证券有限责任公司为销售机构并开通基金“定期定额投资业务”和基金转换业务的公告》

2016年2月25日发布《景顺长城基金管理有限公司关于旗下部分基金新增上海凯石财富基金销售有限公司为销售机构并开通基金“定期定额投资业务”和基金转换业务的公告》

2016年2月1日发布《景顺长城基金管理有限公司关于旗下部分基金新增和耕传承基金销售有限公司为销售机构并开通基金“定期定额投资业务”和基金转换业务的公告》

2016年1月29日发布《景顺长城基金管理有限公司关于旗下部分基金新增突丰公司为销售机构并开通基金“定期定额投资业务”和基金转换业务的公告》

2016年1月27日发布《关于景顺长城景盛双息收益债券型证券投资基金基金合同生效公告》

2016年1月18日发布《景顺长城基金管理有限公司关于景顺长城景盛双息收益债券型证券投资基金新增陆金所资管为销售机构的公告》

2016年1月18日发布《景顺长城基金管理有限公司关于旗下部分基金新增中证金牛为销售机构并开通基金“定期定额投资业务”和基金转换业务的公告》

2016年1月4日发布《景顺长城基金管理有限公司关于景顺长城景盛双息收益债券型证券投资基金新增北京银行为销售机构的公告》

2015年12月31日发布《景顺长城基金管理有限公司关于旗下部分基金新增开源证券为销售机构并开通基金“定期定额投资业务”和基金转换业务的公告》

2015年12月25日发布《景顺长城基金管理有限公司关于旗下部分基金新增大泰金石为销售机构并开通基金转换业务的公告》

2015年12月24日发布《景顺长城基金管理有限公司关于景顺长城景盛双息收益债券型证券投资基金在直销网上交易系统部分渠道实施认购费率优惠活动的公告》

2015年12月18日发布《景顺长城景盛双息收益债券型证券投资基金托管协议》

2015年12月18日发布《景顺长城景盛双息收益债券型证券投资基金基金合同》及《摘要》

2015年12月18日发布《景顺长城景盛双息收益债券型证券投资基金招募说明书》

2015年12月18日发布《景顺长城景盛双息收益债券型证券投资基金基金份额发售公告》

第二十三部分 招募说明书存放及查阅方式

招募说明书公布后，应当分别置备于基金管理人、基金托管人和基金销售机构的住所，供公众查阅、复制。投资者可在办公时间免费查阅；也可按工本费购买基金招募说明书复印件或复印件，但应以基金招募说明书正本为准。

基金管理人和基金托管人保证文本的内容与所公告的内容完全一致。

第二十四部分 备查文件

- (一) 中国证监会准予景顺长城景盛双息收益债券型证券投资基金募集注册的文件
- (二) 景顺长城景盛双息收益债券型证券投资基金基金合同
- (三) 法律意见书
- (四) 基金管理人业务资格批件、营业执照
- (五) 基金托管人业务资格批件、营业执照
- (六) 景顺长城景盛双息收益债券型证券投资基金托管协议
- (七) 中国证监会要求的其他文件

上述文件分别置备于基金管理人和基金托管人的住所，以供公众查阅、复制。

景顺长城基金管理有限公司

二〇一六年九月九日