

长信医疗保健行业灵活配置混合型证券投资 基金（LOF） 2016 年第 3 季度报告

2016 年 9 月 30 日

基金管理人：长信基金管理有限责任公司

基金托管人：中国建设银行股份有限公司

报告送出日期：2016 年 10 月 24 日

§ 1 重要提示

基金管理人的董事会及董事保证本报告所载资料不存在虚假记载、误导性陈述或重大遗漏，并对其内容的真实性、准确性和完整性承担个别及连带责任。

基金托管人中国建设银行股份有限公司根据本基金基金合同的规定，于 2016 年 10 月 19 日复核了本报告中的财务指标、净值表现和投资组合报告等内容，保证复核内容不存在虚假记载、误导性陈述或者重大遗漏。

基金管理人承诺以诚实信用、勤勉尽责的原则管理和运用基金资产，但不保证基金一定盈利。

基金的过往业绩并不代表其未来表现。投资有风险，投资者在作出投资决策前应仔细阅读本基金的招募说明书。

本报告中财务资料未经审计。

本报告期自 2016 年 7 月 1 日起至 2016 年 9 月 30 日止。

§ 2 基金产品概况

基金简称	长信医疗保健混合（LOF）
场内简称	长信医疗
基金主代码	163001
交易代码	163001
基金运作方式	上市契约型开放式
基金合同生效日	2015 年 7 月 20 日
报告期末基金份额总额	137,841,827.93 份
投资目标	本基金通过积极灵活的资产配置，并精选医疗保健行业的优质企业进行投资，在有效控制风险的前提下，追求超越业绩比较基准的投资回报。
投资策略	本基金将利用全球信息平台、外部研究平台、行业信息平台以及自身的研究平台等信息资源，基于本基金的投资目标和投资理念，从宏观和微观两个角度进行研究，开展战略资产配置，之后通过战术资产配置再平衡基金资产组合，实现组合内各类别资产的优化配置，并对各类资产的配置比例进行定期或不定期调整。
业绩比较基准	中证医药卫生指数收益率×60%+中国债券总指数收

	益率×40%
风险收益特征	本基金为混合型基金，属于较高风险、较高收益的投资品种，其预期风险和预期收益低于股票型基金，但高于债券型基金和货币市场基金。
基金管理人	长信基金管理有限责任公司
基金托管人	中国建设银行股份有限公司

§ 3 主要财务指标和基金净值表现

3.1 主要财务指标

单位：人民币元

主要财务指标	报告期（2016年7月1日—2016年9月30日）
1. 本期已实现收益	6,242,407.11
2. 本期利润	4,091,660.57
3. 加权平均基金份额本期利润	0.0294
4. 期末基金资产净值	137,363,735.35
5. 期末基金份额净值	0.997

注：1、本期已实现收益指基金本期利息收入、投资收益、其他收入（不含公允价值变动收益）扣除相关费用后的余额，本期利润为本期已实现收益加上本期公允价值变动收益；

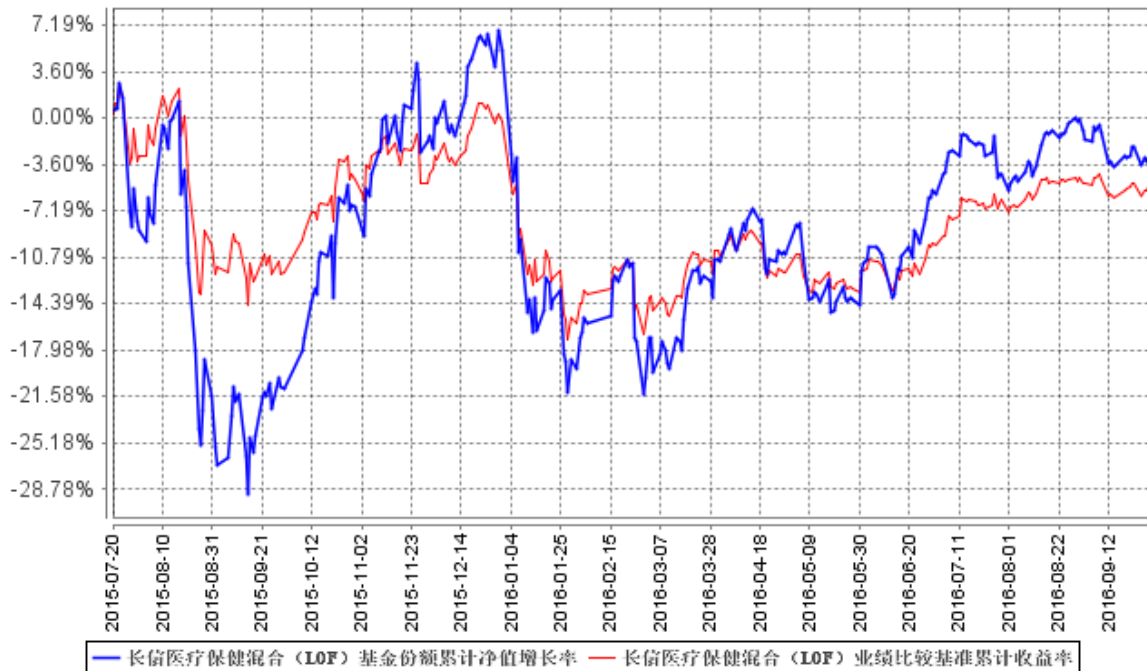
2、所述基金业绩指标不包括持有人认购或交易基金的各项费用（例如，封闭式基金交易佣金、开放式基金的申购赎回费、红利再投资费、基金转换费等），计入费用后实际收益水平要低于所列数字。

3.2 基金净值表现

3.2.1 本报告期基金份额净值增长率及其与同期业绩比较基准收益率的比较

阶段	净值增长率①	净值增长率标准差②	业绩比较基准收益率③	业绩比较基准收益率标准差④	①—③	②—④
过去三个月	3.21%	0.85%	5.04%	0.51%	-1.83%	0.34%

3.2.2 自基金合同生效以来基金累计净值增长率变动及其与同期业绩比较基准收益率变动的比较



注：1、图示日期为2015年7月20日至2016年9月30日。

2、按基金合同规定，本基金自基金合同生效之日起6个月内为建仓期，报告期末已完成建仓但报告期末距建仓结束不满一年；建仓期结束时，本基金的各项投资比例已符合基金合同的约定。

§ 4 管理人报告

4.1 基金经理（或基金经理小组）简介

姓名	职务	任本基金的基金经理期限		证券从业年限	说明
		任职日期	离任日期		
左金保	本基金、长信量化中小盘股票型证券投资基金、长信量化多策略股票型证券投资基金、长信量化先锋混合型证券投资基金、长信中证一带一路主题指数分级证券投资基金、长信	2015年7月20日	-	6年	经济学硕士，武汉大学金融工程专业研究生毕业。2010年7月加入长信基金管理有限公司，从事量化投资研究和风险绩效分析工作。曾任公司数量分析研究员和风险与绩效评估研究员，现任长信量化多策略股票型证券投资

	利泰灵活配置混合型证券投资基金、长信先锐债券型证券投资基金、长信利发债券型证券投资基金、长信电子信息行业量化灵活配置混合型证券投资基金和长信先利半年定期开放混合型证券投资基金的基金经理。			基金、长信医疗保健行业灵活配置混合型证券投资基金（LOF）、长信量化先锋混合型证券投资基金、长信量化中小盘股票型证券投资基金、长信中证一带一路主题指数分级证券投资基金、长信利泰灵活配置混合型证券投资基金、长信先锐债券型证券投资基金、长信利发债券型证券投资基金、长信电子信息行业量化灵活配置混合型证券投资基金和长信先利半年定期开放混合型证券投资基金的基金经理。
--	---	--	--	---

注：1、首任基金经理任职日期以本基金成立之日为准；新增或变更以刊登新增/变更基金经理的公告披露日为准；

2、本基金基金经理的证券从业年限以基金经理进入证券业务相关机构的工作经历为时间计算标准。

4.2 管理人对报告期内本基金运作合规守信情况的说明

本基金管理人在报告期内，严格遵守了《中华人民共和国证券投资基金法》及其他有关法律法规、基金合同的规定，勤勉尽责地为基金份额持有人谋求利益，不存在损害基金份额持有人利益的行为。

本基金将继续以取信于市场、取信于社会投资公众为宗旨，承诺将一如既往地本着诚实信用、勤勉尽责的原则管理和运用基金财产，在规范基金运作和严格控制投资风险的前提下，努力为基金份额持有人谋求最大利益。

4.3 公平交易专项说明

4.3.1 公平交易制度的执行情况

本报告期内，公司已实行公平交易制度，并建立公平交易制度体系，已建立投资决策体系，

加强交易执行环节的内部控制，并通过工作制度、流程和技术手段保证公平交易原则的实现。同时，公司已通过对投资交易行为的监控、分析评估和信息披露来加强对公平交易过程和结果的监督。

4.3.2 异常交易行为的专项说明

本报告期内，除完全按照有关指数的构成比例进行投资的组合外，其余各投资组合未发生参与交易所公开竞价同日反向交易且成交较少的单边交易量超过该证券当日成交量的 5% 的情形，未发现异常交易行为。

4.4 报告期内基金投资策略和运作分析

4.4.1 报告期内基金投资策略和运作分析

2016 年三季度宏观经济稳中向好，从已经披露的 8 月和部分 9 月经济数据来看，社会消费品零售总额、固定资产投资增速、规模以上工业企业利润同比增长等重要指标企稳回升的迹象比较明显，给予三季度大盘走势较好的支撑。同期，申万医药生物行业指数走势亮眼：第三季度收涨 6.78%（同期，上证综指收涨 2.56%，中证 500 收涨 3.34%，沪深 300 收涨 3.15%，创业板指收跌 3.50%，中小板指收跌 1.58%），为前十领涨行业之一，在市场风格切换时表现出较好的适应力。与上半年行情相比，第三季度医药板块相对大盘超额收益有显著改观。

本基金将利用涵盖宏观、流动性、市场结构、交易特征等多个层面的模型，精选医疗保健行业的优质企业进行投资，捕捉市场中有效投资机会。

4.4.2 2016 年四季度市场展望和投资策略

根据三季度已披露的各项宏观经济数据来看，经济企稳回升毋庸置疑，但随着 9 月份和 10 月份各个城市房地产调控力度的升级，房地产市场出现量价齐降的信号，四季度经济增速很有可能出现小幅回落。前次报告中我们认为，医药行业个股基本面相对较为疲软，结构性行情大于趋势性行情。进入四季度，我们仍然延续这一观点，以捕捉具有业绩爆发增长的成长股或处于价值洼地的优质蓝筹股为主要投资路线。短期而言，受益于医保目录调整而迎来业绩爆发的相关企业和个股投资机会值得关注，比如高性价比的创新药、多生增补品种、儿童药等。我们将致力于寻找具有股价安全边际的优质成长股，将利用涵盖宏观、流动性、市场结构、交易特征等多个层面的模型，来监测市场可能存在的运行规律及发生的变动，从而捕捉市场中有效投资机会。

4.5 报告期内基金的业绩表现

截至2016年9月30日，本基金单位净值为0.997元，份额累计净值为1.537元，本报告期内本基金净值增长率为3.21%，同期业绩比较基准涨幅为5.04%。

4.6 报告期内基金持有人数或基金资产净值预警说明

无。

§ 5 投资组合报告

5.1 报告期末基金资产组合情况

序号	项目	金额（元）	占基金总资产的比例（%）
1	权益投资	112,887,567.39	81.77
	其中：股票	112,887,567.39	81.77
2	基金投资	-	-
3	固定收益投资	-	-
	其中：债券	-	-
	资产支持证券	-	-
4	贵金属投资	-	-
5	金融衍生品投资	-	-
6	买入返售金融资产	-	-
	其中：买断式回购的买入返售金融资产	-	-
7	银行存款和结算备付金合计	25,138,049.19	18.21
8	其他资产	34,304.88	0.02
9	合计	138,059,921.46	100.00

注：本基金本报告期末通过沪港通交易机制投资港股。

5.2 报告期末按行业分类的股票投资组合

5.2.1 报告期末按行业分类的境内股票投资组合

代码	行业类别	公允价值（元）	占基金资产净值比例（%）
A	农、林、牧、渔业	-	-
B	采矿业	-	-
C	制造业	99,982,623.20	72.79
D	电力、热力、燃气及水生产和供应业	-	-
E	建筑业	24,510.48	0.02

F	批发和零售业	5,986,084.00	4.36
G	交通运输、仓储和邮政业	1,696,909.00	1.24
H	住宿和餐饮业	-	-
I	信息传输、软件和信息技术服务业	25,016.16	0.02
J	金融业	20,688.15	0.02
K	房地产业	-	-
L	租赁和商务服务业	-	-
M	科学研究和技术服务业	-	-
N	水利、环境和公共设施管理业	-	-
O	居民服务、修理和其他服务业	-	-
P	教育	-	-
Q	卫生和社会工作	5,151,736.40	3.75
R	文化、体育和娱乐业	-	-
S	综合	-	-
	合计	112,887,567.39	82.18

5.2.2 报告期末按行业分类的沪港通投资股票投资组合

注：本基金本报告期末通过沪港通交易机制投资港股。

5.3 报告期末按公允价值占基金资产净值比例大小排序的前十名股票投资明细

序号	股票代码	股票名称	数量（股）	公允价值（元）	占基金资产净值比例（%）
1	300194	福安药业	134,193	3,136,090.41	2.28
2	000989	九芝堂	120,034	2,927,629.26	2.13
3	300294	博雅生物	41,421	2,778,520.68	2.02
4	002390	信邦制药	264,166	2,670,718.26	1.94
5	000705	浙江震元	180,000	2,597,400.00	1.89
6	300267	尔康制药	184,600	2,553,018.00	1.86
7	002411	必康股份	97,000	2,496,780.00	1.82
8	002438	江苏神通	115,700	2,462,096.00	1.79
9	300049	福瑞股份	102,202	2,420,143.36	1.76
10	002585	双星新材	224,500	2,413,375.00	1.76

5.4 报告期末按债券品种分类的债券投资组合

注：本基金本报告期末未持有债券。

5.5 报告期末按公允价值占基金资产净值比例大小排序的前五名债券投资明细

注：本基金本报告期末未持有债券。

5.6 报告期末按公允价值占基金资产净值比例大小排序的前十名资产支持证券投资明细

注：本基金本报告期末未持有资产支持证券。

5.7 报告期末按公允价值占基金资产净值比例大小排序的前五名贵金属投资明细

注：本基金本报告期末未持有贵金属。

5.8 报告期末按公允价值占基金资产净值比例大小排序的前五名权证投资明细

注：本基金本报告期末未持有权证。

5.9 报告期末本基金投资的股指期货交易情况说明

5.9.1 报告期末本基金投资的股指期货持仓和损益明细

注：本基金本报告期末未投资股指期货。

5.9.2 本基金投资股指期货的投资政策

注：本基金本报告期末未投资股指期货。

5.10 报告期末本基金投资的国债期货交易情况说明

5.10.1 本期国债期货投资政策

注：本基金本报告期末未投资国债期货。

5.10.2 报告期末本基金投资的国债期货持仓和损益明细

注：本基金本报告期末未投资国债期货。

5.10.3 本期国债期货投资评价

注：本基金本报告期末未投资国债期货。

5.11 投资组合报告附注

5.11.1 报告期内本基金投资的前十名证券的发行主体未出现被监管部门立案调查，或在报告编制日前一年内受到公开谴责、处罚的情形。

5.11.2 报告期内本基金投资的前十名股票中，不存在超出基金合同规定备选股票库的情形。

5.11.3 其他资产构成

序号	名称	金额（元）
1	存出保证金	13,490.94
2	应收证券清算款	-
3	应收股利	-
4	应收利息	5,108.94
5	应收申购款	15,705.00
6	其他应收款	-
7	待摊费用	-
8	其他	-
9	合计	34,304.88

5.11.4 报告期末持有的处于转股期的可转换债券明细

注：本基金本报告期末未持有处于转股期的可转换债券。

5.11.5 报告期末前十名股票中存在流通受限情况的说明

注：本基金本报告期末前十名股票中不存在流通受限情况。

5.11.6 投资组合报告附注的其他文字描述部分

注：由于四舍五入的原因，分项之和与合计项可能存在尾差。

§ 6 开放式基金份额变动

单位：份

报告期期初基金份额总额	138,795,753.98
报告期期间基金总申购份额	15,198,796.86
减：报告期期间基金总赎回份额	16,152,722.91
报告期期间基金拆分变动份额（份额减少以“-”填列）	-
报告期期末基金份额总额	137,841,827.93

§ 7 基金管理人运用固有资金投资本基金情况

7.1 基金管理人持有本基金份额变动情况

注：本报告期内基金管理人未运用固有资金投资本基金。

7.2 基金管理人运用固有资金投资本基金交易明细

注：本报告期内基金管理人未运用固有资金投资本基金。

§ 8 影响投资者决策的其他重要信息

注：本基金本报告期未发生影响投资者决策的其他重要信息。

§ 9 备查文件目录

9.1 备查文件目录

- 1、中国证监会批准设立基金的文件；
- 2、《长信医疗保健行业灵活配置混合型证券投资基金（LOF）基金合同》；
- 3、《长信医疗保健行业灵活配置混合型证券投资基金（LOF）招募说明书》；
- 4、《长信医疗保健行业灵活配置混合型证券投资基金（LOF）托管协议》；
- 5、报告期内在指定报刊上披露的各种公告的原稿；
- 6、长信基金管理有限责任公司营业执照、公司章程及相关资格批复文件。

9.2 存放地点

基金管理人的办公场所。

9.3 查阅方式

长信基金管理有限责任公司网站：<http://www.cxfund.com.cn>。

长信基金管理有限责任公司

2016 年 10 月 24 日