

# 民生加银研究精选灵活配置混合型证券投资 基金 2016 年第 3 季度报告

2016 年 9 月 30 日

基金管理人：民生加银基金管理有限公司

基金托管人：中国建设银行股份有限公司

报告送出日期：2016 年 10 月 25 日

## § 1 重要提示

基金管理人的董事会及董事保证本报告所载资料不存在虚假记载、误导性陈述或重大遗漏，并对其内容的真实性、准确性和完整性承担个别及连带责任。

基金托管人中国建设银行股份有限公司根据本基金合同规定，于 2016 年 10 月 20 日复核了本报告中的财务指标、净值表现和投资组合报告等内容，保证复核内容不存在虚假记载、误导性陈述或者重大遗漏。

基金管理人承诺以诚实信用、勤勉尽责的原则管理和运用基金资产，但不保证基金一定盈利。

基金的过往业绩并不代表其未来表现。投资有风险，投资者在作出投资决策前应仔细阅读本基金的招募说明书。

本报告中财务资料未经审计。

本报告期自 2016 年 7 月 1 日起至 2016 年 9 月 30 日止。

## § 2 基金产品概况

基金简称	民生加银研究精选混合
基金主代码	001220
交易代码	001220
基金运作方式	契约型开放式
基金合同生效日	2015 年 5 月 27 日
报告期末基金份额总额	1,917,495,208.72 份
投资目标	本基金主要通过基金管理人研究团队深入、系统、科学的研究，挖掘具有长期投资价值的标的构建投资组合，在严格控制下行风险的前提下，力争实现超越业绩比较基准的持续稳健收益。
投资策略	本基金充分发挥基金管理人的研究优势，通过对宏观经济、政策走向、市场利率以及行业发展等进行深入、系统、科学的研究，积极主动构建投资组合，其中投资组合中股票只数不超过 60 只，在适当分散风险和严格控制下行风险的前提下，力争通过研究精选个股实现超越业绩比较基准的持续稳健收益。
业绩比较基准	沪深 300 指数收益率×60%+中证国债指数收益率×40%
风险收益特征	本基金是混合型证券投资基金，预期风险和预期收益高于债券型基金和货币市场基金、但低于股票型基金，属于证券投资基金中的中高预期风险和中高预期收益基金。
基金管理人	民生加银基金管理有限公司

基金托管人	中国建设银行股份有限公司
-------	--------------

### § 3 主要财务指标和基金净值表现

#### 3.1 主要财务指标

单位：人民币元

主要财务指标	报告期（2016年7月1日—2016年9月30日）
1. 本期已实现收益	57,772,548.47
2. 本期利润	60,230,787.14
3. 加权平均基金份额本期利润	0.0304
4. 期末基金资产净值	1,610,798,877.14
5. 期末基金份额净值	0.840

注：①所述基金业绩指标不包括持有人认购或交易基金的各项费用，计入费用后实际收益水平要低于所列数字。

②本期已实现收益指基金本期利息收入、投资收益、其他收入（不含公允价值变动收益）扣除相关费用后的余额，本期利润为本期已实现收益加上本期公允价值变动收益。

#### 3.2 基金净值表现

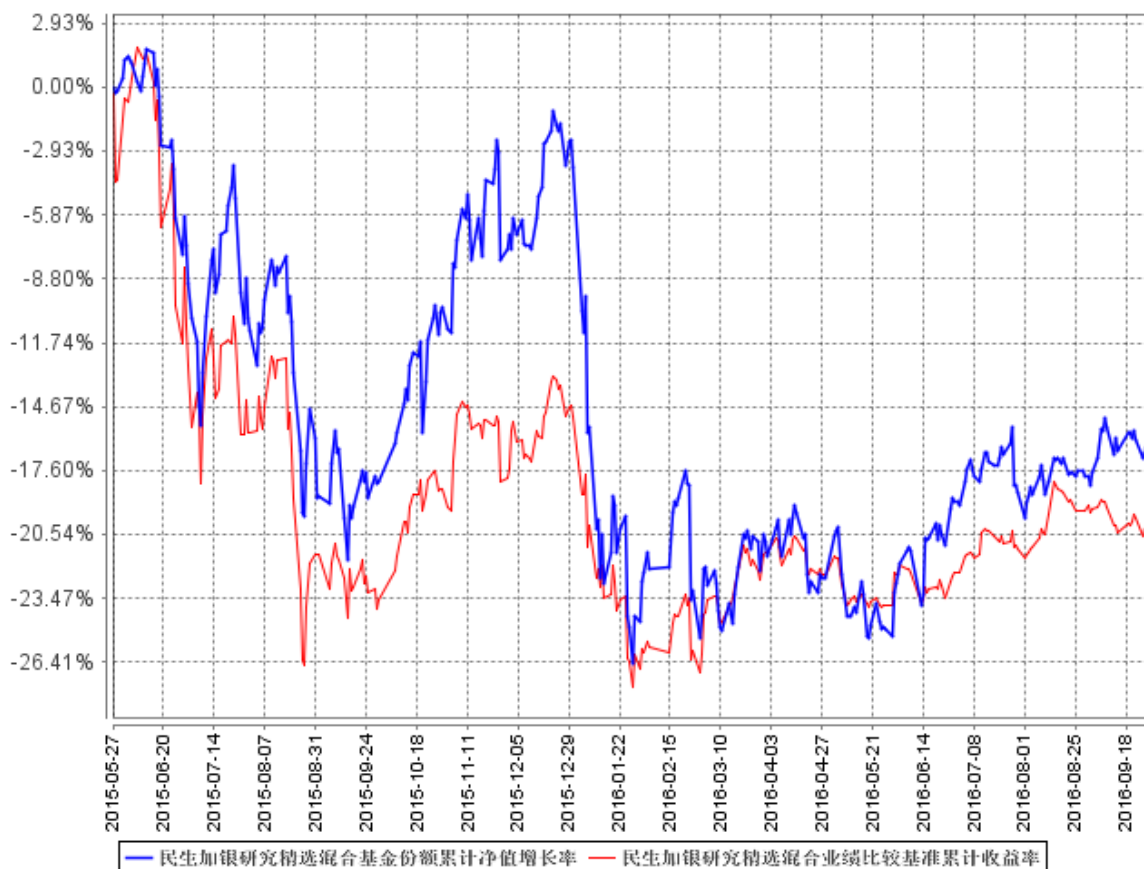
##### 3.2.1 本报告期基金份额净值增长率及其与同期业绩比较基准收益率的比较

阶段	净值增长率 ①	净值增长率 标准差②	业绩比较基 准收益率③	业绩比较基准 收益率标准差 ④	①-③	②-④
过去三个月	3.70%	0.78%	2.86%	0.49%	0.84%	0.29%

注：业绩比较基准=沪深300指数收益率×60%+中证国债指数收益率×40%

### 3.2.2 自基金合同生效以来基金累计净值增长率变动及其与同期业绩比较基准收益率变动的比较

民生加银研究精选混合基金份额累计净值增长率与同期业绩比较基准收益率的历史走势对比图



注：本基金合同于 2015 年 5 月 27 日生效，本基金建仓期为自基金合同生效日起的 6 个月。截至建仓期结束，本基金各项资产配置比例符合基金合同及招募说明书有关投资比例的约定。

## § 4 管理人报告

### 4.1 基金经理（或基金经理小组）简介

姓名	职务	任本基金的基金经理期限		证券从业年限	说明
		任职日期	离任日期		
宋磊	民生加银稳健成长混合、民生加银内需增长混合、民生加银积极成长发起	2015 年 5 月 27 日	-	18 年	化学工程硕士。曾任大鹏证券公司研究部研究员，申银万国证券公司研究发展部研究员，华安基金公司研究部、投资部研究总监、基金经理，华宸未来基金公司投

	式、民生加银研究精选混合的基金经理；研究部总监				资部投资副总监。自 2014 年 5 月加盟民生加银基金管理有限公司，任研究部总监。
--	-------------------------	--	--	--	--

注：①上述任职日期、离任日期根据本基金合同生效日或本基金管理人对外披露的任免日期填写。

②证券从业的含义遵从《证券业从业人员资格管理办法》的相关规定。

## 4.2 管理人对报告期内本基金运作合规守信情况的说明

本报告期内，基金管理人严格遵守《证券投资基金法》及其他相关法律法规、证监会规定和基金合同的约定，本着诚实信用、勤勉尽责的原则管理和运用基金资产，在严格控制风险的前提下，为基金份额持有人谋求最大利益。本报告期内，基金运作整体合法合规，无损害基金份额持有人利益的行为。

## 4.3 公平交易专项说明

### 4.3.1 公平交易制度的执行情况

公司严格执行《证券投资基金管理公司公平交易制度指导意见》，完善了公司公平交易制度，制度的范围包括境内上市股票、债券的一级市场申购、二级市场交易等所有投资管理活动，同时包括授权、研究分析、投资决策、交易执行、监控等投资管理活动相关的各个环节，形成了有效的公平交易执行体系。

对于场内交易，公司启用了交易系统内的公平交易程序，在指令分发及指令执行阶段，均由系统强制执行公平委托；此外，公司严格控制不同投资组合之间的同日反向交易。

对于场外交易，公司完善银行间市场交易、交易所大宗交易等非集中竞价交易的交易分配制度，保证各投资组合获得公平的交易机会。对于部分债券一级市场申购、非公开发行股票申购等以公司名义进行的交易，各投资组合经理在交易前独立地确定各投资组合的交易价格和数量，公司按照价格优先、比例分配的原则对交易结果进行分配。

本报告期内，本基金管理人公平交易制度得到良好的贯彻执行，未发现存在违反公平交易原则的情况。

### 4.3.2 异常交易行为的专项说明

公司严格控制不同投资组合之间的同日反向交易，禁止可能导致不公平交易和利益输送的同日反向交易。本报告期内，本基金未发现可能的异常交易情况，不存在所有投资组合参与的交易所公开竞价同日反向交易成交较少的单边成交量超过该证券当日成交量的 5% 的情况。

#### 4.4 报告期内基金投资策略和运作分析

在经历了 2015 年的大起大落行情之后，2016 年的市场更加趋于理性，市场重新回归价值，在增量资金不明显的情况下，业绩超预期增长的标的将是市场青睐的对象。

同时，伴随着我国改革进入深水区，创新将逐步成为未来发展的新动力和新常态，这将引领未来发展的新兴行业的投资机会，比如国家大力支持的新能源汽车行业，半导体产业链等，与此同时，随着供给侧的改革和稳增长的政策实施，传统的周期品在经历了多年调整后重新焕发了活力，带来了新的投资机遇，比如煤炭，有色金属行业都是在沉寂多年后重新焕发了活力。

但是我们也要清醒的看到，现在的世界格局存在的诸多不确定性，英国退出欧盟，英镑的暴跌，人民币汇率的贬值，美联储的加息预期，国内农产品价格的抬头这都为未来的投资孕育了更多的不确定性，当然不确定也同时孕育着投资机遇，我们也要努力把握各种投资机遇。

在此背景下，本基金秉持两个方法，即：一、通过深入分析行业、公司成长前景，挖掘新经济增长亮点，寻找 A 股市场上的投资亮点，本基金将在努力寻找新兴行业的亮点的同时，努力发掘传统行业在重新焕发活力后产生的新的亮点；二、通过对于基本面和业绩的紧密跟踪，控制组合的整体估值风险，控制净值波动风险。

#### 4.5 报告期内基金的业绩表现

截至 2016 年 9 月 30 日，本基金份额净值为 0.840 元，本报告期内份额净值增长率为 3.70%，同期业绩比较基准收益率为 2.86%。

#### 4.6 报告期内基金持有人数或基金资产净值预警说明

本报告期内本基金不存在连续二十个工作日基金份额持有人数量不满二百人或者基金资产净值低于五千万元的情形。

### § 5 投资组合报告

#### 5.1 报告期末基金资产组合情况

序号	项目	金额（元）	占基金总资产的比例（%）
1	权益投资	1,346,457,699.81	82.93
	其中：股票	1,346,457,699.81	82.93
2	基金投资	-	-
3	固定收益投资	-	-
	其中：债券	-	-
	资产支持证券	-	-
4	贵金属投资	-	-

5	金融衍生品投资	-	-
6	买入返售金融资产	194,982,612.47	12.01
	其中：买断式回购的买入返售金融资产	-	-
7	银行存款和结算备付金合计	80,818,221.24	4.98
8	其他资产	1,383,292.92	0.09
9	合计	1,623,641,826.44	100.00

## 5.2 报告期末按行业分类的股票投资组合

### 5.2.1 报告期末按行业分类的境内股票投资组合

代码	行业类别	公允价值（元）	占基金资产净值比例（%）
A	农、林、牧、渔业	34,771,814.00	2.16
B	采矿业	9,686,400.00	0.60
C	制造业	751,636,290.16	46.66
D	电力、热力、燃气及水生产和供应业	25,658,771.38	1.59
E	建筑业	170,710.11	0.01
F	批发和零售业	131,502,123.63	8.16
G	交通运输、仓储和邮政业	-	-
H	住宿和餐饮业	-	-
I	信息传输、软件和信息技术服务业	223,655,641.95	13.88
J	金融业	98,859,476.58	6.14
K	房地产业	62,392,928.00	3.87
L	租赁和商务服务业	-	-
M	科学研究和技术服务业	-	-
N	水利、环境和公共设施管理业	8,123,544.00	0.50
O	居民服务、修理和其他服务业	-	-
P	教育	-	-
Q	卫生和社会工作	-	-
R	文化、体育和娱乐业	-	-
S	综合	-	-
	合计	1,346,457,699.81	83.59

### 5.3 报告期末按公允价值占基金资产净值比例大小排序的前十名股票投资明细

序号	股票代码	股票名称	数量（股）	公允价值（元）	占基金资产净值比例（%）
1	300182	捷成股份	6,262,208	73,768,810.24	4.58
2	002583	海能达	5,879,812	72,262,889.48	4.49

3	002221	东华能源	4,717,300	71,325,576.00	4.43
4	002450	康得新	3,747,780	67,759,862.40	4.21
5	002701	奥瑞金	6,731,565	67,450,281.30	4.19
6	002092	中泰化学	6,779,951	66,104,522.25	4.10
7	600998	九州通	2,800,000	60,144,000.00	3.73
8	002509	天广中茂	4,383,286	55,580,066.48	3.45
9	600535	天士力	1,300,000	54,834,000.00	3.40
10	300207	欣旺达	3,400,000	52,530,000.00	3.26

#### 5.4 报告期末按债券品种分类的债券投资组合

本基金本报告期末未持有债券。

#### 5.5 报告期末按公允价值占基金资产净值比例大小排序的前五名债券投资明细

本基金本报告期末未持有债券。

#### 5.6 报告期末按公允价值占基金资产净值比例大小排序的前十名资产支持证券投资明细

本基金本报告期末未持有资产支持证券。

#### 5.7 报告期末按公允价值占基金资产净值比例大小排序的前五名贵金属投资明细

本基金本报告期末未持有贵金属。

#### 5.8 报告期末按公允价值占基金资产净值比例大小排序的前五名权证投资明细

本基金本报告期末未持有权证。

#### 5.9 报告期末本基金投资的股指期货交易情况说明

##### 5.9.1 报告期末本基金投资的股指期货持仓和损益明细

本基金本报告期末未持有股指期货。

##### 5.9.2 本基金投资股指期货的投资政策

本基金将根据风险管理的原则，以套期保值为目的，本着谨慎原则，参与股指期货的投资，有选择地投资于股指期货。套期保值将主要采用流动性好、交易活跃的期货合约。本基金在进行股指期货投资时，将通过对证券市场和期货市场运行趋势的研究，并结合股指期货的定价模型寻求其合理的估值水平。本基金管理人将充分考虑股指期货的收益性、流动性及风险特征，通过资产配置、品种选择，谨慎进行投资，以降低投资组合的整体风险。



## 5.10 报告期末本基金投资的国债期货交易情况说明

### 5.10.1 本期国债期货投资政策

本基金尚未在基金合同中明确国债期货的投资策略、比例限制、信息披露等，本基金暂不参与国债期货交易。

### 5.10.2 报告期末本基金投资的国债期货持仓和损益明细

本基金本报告期末未持有国债期货。

### 5.10.3 本期国债期货投资评价

本基金本报告期末未持有国债期货。

## 5.11 投资组合报告附注

**5.11.1 本基金投资的前十名证券的发行主体本期没有出现被监管部门立案调查，或在报告编制日前一年内受到公开谴责、处罚的情形。**

**5.11.2 本基金投资的前十名股票没有超出基金合同规定的备选股票库。**

### 5.11.3 其他资产构成

序号	名称	金额（元）
1	存出保证金	1,251,201.91
2	应收证券清算款	-
3	应收股利	-
4	应收利息	102,098.70
5	应收申购款	29,992.31
6	其他应收款	-
7	待摊费用	-
8	其他	-
9	合计	1,383,292.92

### 5.11.4 报告期末持有的处于转股期的可转换债券明细

本基金本报告期末未持有处于转股期的可转换债券。

### 5.11.5 报告期末前十名股票中存在流通受限情况的说明

序号	股票代码	股票名称	流通受限部分的公允价值(元)	占基金资产净值比例(%)	流通受限情况说明
1	002509	天广中茂	55,580,066.48	3.45	重大事项

### 5.11.6 投资组合报告附注的其他文字描述部分

由于四舍五入的原因，分项之和与合计项之间可能存在尾差。

## § 6 开放式基金份额变动

单位：份

报告期期初基金份额总额	2,037,618,529.31
报告期期间基金总申购份额	7,666,580.57
减：报告期期间基金总赎回份额	127,789,901.16
报告期期间基金拆分变动份额（份额减少以“-”填列）	-
报告期期末基金份额总额	1,917,495,208.72

## § 7 基金管理人运用固有资金投资本基金情况

### 7.1 基金管理人持有本基金份额变动情况

单位：份

报告期期初管理人持有的本基金份额	11,709,016.39
报告期期间买入/申购总份额	-
报告期期间卖出/赎回总份额	-
报告期期末管理人持有的本基金份额	11,709,016.39
报告期期末持有的本基金份额占基金总份额比例（%）	0.61

### 7.2 基金管理人运用固有资金投资本基金交易明细

基金管理人本报告期末运用固有资金申购、赎回或者买卖本基金份额。

## § 8 影响投资者决策的其他重要信息

1、2016 年 7 月 1 日，本基金管理人发布了《民生加银基金管理有限公司旗下基金 2016 年 6 月 30 日基金资产净值公告》

2、2016 年 7 月 5 日，本基金管理人发布了《民生加银研究精选灵活配置混合型证券投资基金更新招募说明书及摘要（2016 年第 2 号）》

3、2016 年 7 月 15 日，本基金管理人发布了《民生加银基金管理有限公司关于旗下部分开放式基金增加中民财富管理（上海）有限公司为代销机构并开通基金定期定额投资和转换业务、同

时参加申购费率优惠活动的公告》

4、2016 年 7 月 21 日，本基金管理人发布了《民生加银研究精选灵活配置混合型证券投资基金 2016 年第 2 季度报告》

5、2016 年 7 月 29 日，本基金管理人发布了《民生加银基金管理有限公司关于旗下部分开放式基金增加北京肯特瑞财富投资管理有限公司为代销机构并开通基金转换业务、同时参加费率优惠活动的公告》

6、2016 年 8 月 1 日，本基金管理人发布了《民生加银基金管理有限公司关于旗下部分开放式基金增加深圳市金斧子投资咨询有限公司为代销机构并开通基金定期定额投资和转换业务、同时参加费率优惠活动的公告》

7、2016 年 8 月 15 日，本基金管理人发布了《民生加银基金管理有限公司关于旗下部分开放式基金增加奕丰金融服务（深圳）有限公司为代销机构并开通基金定期定额投资和转换业务的公告》

8、2016 年 8 月 29 日，本基金管理人发布了《民生加银研究精选灵活配置混合型证券投资基金 2016 年半年度报告正文及摘要》

9、2016 年 9 月 6 日，本基金管理人发布了《民生加银基金管理有限公司关于旗下部分开放式基金增加上海基煜基金销售有限公司为代销机构并开通基金转换业务、同时参加费率优惠活动的公告》

10、2016 年 9 月 6 日，本基金管理人发布了《民生加银基金管理有限公司关于旗下部分开放式基金增加北京汇成基金销售有限公司为代销机构并开通基金定期定额投资和转换业务、同时参加费率优惠活动的公告》

11、2016 年 9 月 7 日，本基金管理人发布了《民生加银基金管理有限公司关于旗下部分开放式基金增加深圳腾元基金销售有限公司为代销机构并开通基金定期定额投资和转换业务、同时参加费率优惠活动的公告》

## § 9 备查文件目录

### 9.1 备查文件目录

- 9.1.1 中国证监会核准基金募集的文件；
- 9.1.2 《民生加银研究精选灵活配置混合型证券投资基金招募说明书》；
- 9.1.3 《民生加银研究精选灵活配置混合型证券投资基金基金合同》；

9.1.4 《民生加银研究精选灵活配置混合型证券投资基金托管协议》；

9.1.5 法律意见书；

9.1.6 基金管理人业务资格批件、营业执照和公司章程。

9.1.7 基金托管人业务资格批件、营业执照。

## 9.2 存放地点

备查文件存放于基金管理人和/或基金托管人的住所。

## 9.3 查阅方式

投资者可到基金管理人、基金托管人的住所或基金管理人网站免费查阅备查文件。在支付工本费后，投资者可在合理时间内取得备查文件的复制件或复印件。

民生加银基金管理有限公司  
2016 年 10 月 25 日