

# 东方红汇阳债券型证券投资基金 2016 年第 3 季度报告

2016 年 9 月 30 日

基金管理人：上海东方证券资产管理有限公司

基金托管人：中国银行股份有限公司

报告送出日期：2016 年 10 月 26 日

## § 1 重要提示

上海东方证券资产管理有限公司的董事会及董事保证本报告所载资料不存在虚假记载、误导性陈述或重大遗漏，并对其内容的真实性、准确性和完整性承担个别及连带责任。

基金托管人中国银行股份有限公司根据本基金合同规定，于 2016 年 10 月 24 日复核了本报告中的财务指标、净值表现和投资组合报告等内容，保证复核内容不存在虚假记载、误导性陈述或者重大遗漏。

上海东方证券资产管理有限公司承诺以诚实信用、勤勉尽责的原则管理和运用基金资产，但不保证基金一定盈利。

基金的过往业绩并不代表其未来表现。投资有风险，投资者在作出投资决策前应仔细阅读本基金的招募说明书。

本报告中财务资料未经审计。

本报告期自 2016 年 7 月 1 日起至 9 月 30 日止。

## § 2 基金产品概况

基金简称	东方红汇阳债券
基金主代码	002701
基金运作方式	契约型开放式
基金合同生效日	2016 年 5 月 26 日
报告期末基金份额总额	1,017,050,966.78 份
投资目标	本基金在追求本金安全、保持资产流动性的基础上，通过积极主动的投资管理，力争为投资者提供高于业绩比较基准的长期稳定投资回报。
投资策略	本基金将充分发挥基金管理人的投研能力，采取自上而下的方法对基金的大类资产进行动态配置，综合久期管理、收益率曲线配置等策略对个券进行精选，力争在严格控制基金风险的基础上，获取长期稳定超额收益。另外，本基金可投资于股票、权证等权益类资产，基金管理人将运用定性分析和定量分析相结合的方法选择估值合理、具有持续竞争优势和较大成长空间的个股进行投资，强化基金的获利能力，提高预期收益水平，以期达到收益强化的效果。
业绩比较基准	中债综合指数收益率*90%+沪深 300 指数收益率*10%。
风险收益特征	本基金为债券型基金，属于证券投资基金中的较低风险品种，其预期风险与预期收益高于货币市场基金，低于混合型基金和股票型基金。

基金管理人	上海东方证券资产管理有限公司	
基金托管人	中国银行股份有限公司	
下属分级基金的基金简称	东方红汇阳债券 A	东方红汇阳债券 C
下属分级基金的前端交易代码	002701	002702
下属分级基金的后端交易代码	-	-
报告期末下属分级基金的份额总额	683,739,610.14 份	333,311,356.64 份

### § 3 主要财务指标和基金净值表现

#### 3.1 主要财务指标

单位：人民币元

主要财务指标	报告期（2016年7月1日—2016年9月30日）	
	东方红汇阳债券 A	东方红汇阳债券 C
1. 本期已实现收益	4,211,028.47	2,064,137.99
2. 本期利润	9,224,019.64	4,900,640.91
3. 加权平均基金份额本期利润	0.0204	0.0206
4. 期末基金资产净值	699,727,401.57	340,613,968.54
5. 期末基金份额净值	1.0234	1.0219

注：（1）所述基金业绩指标不包括持有人认购或交易基金的各项费用，计入费用后实际收益水平要低于所列数字。

（2）本期已实现收益指基金本期利息收入、投资收益、其他收入（不含公允价值变动收益）扣除相关费用后的余额，本期利润为本期已实现收益加上本期公允价值变动收益。

#### 3.2 基金净值表现

##### 3.2.1 本报告期基金份额净值增长率及其与同期业绩比较基准收益率的比较

东方红汇阳债券 A

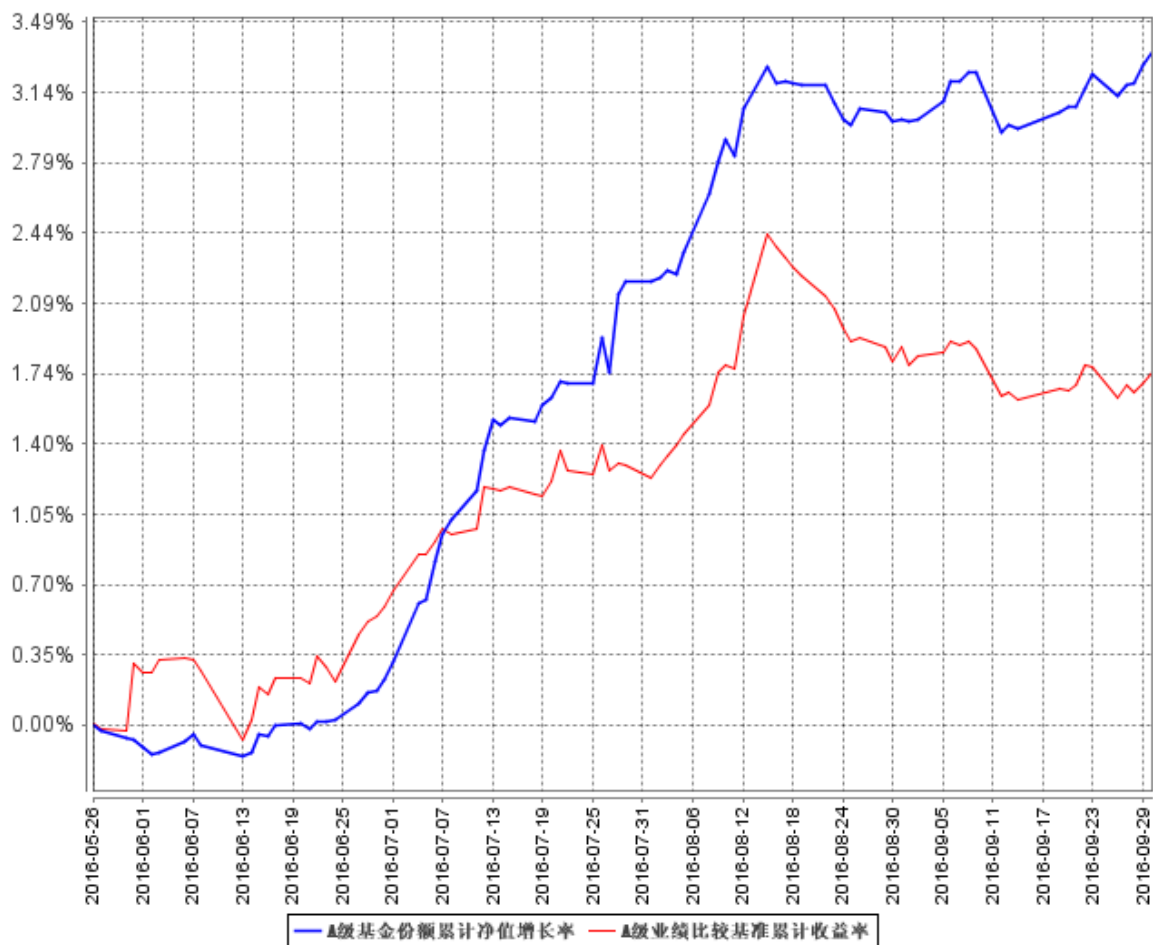
阶段	净值增长率①	净值增长率标准差②	业绩比较基准收益率③	业绩比较基准收益率标准差④	①—③	②—④
过去三个月	3.11%	0.11%	1.15%	0.10%	1.96%	0.01%

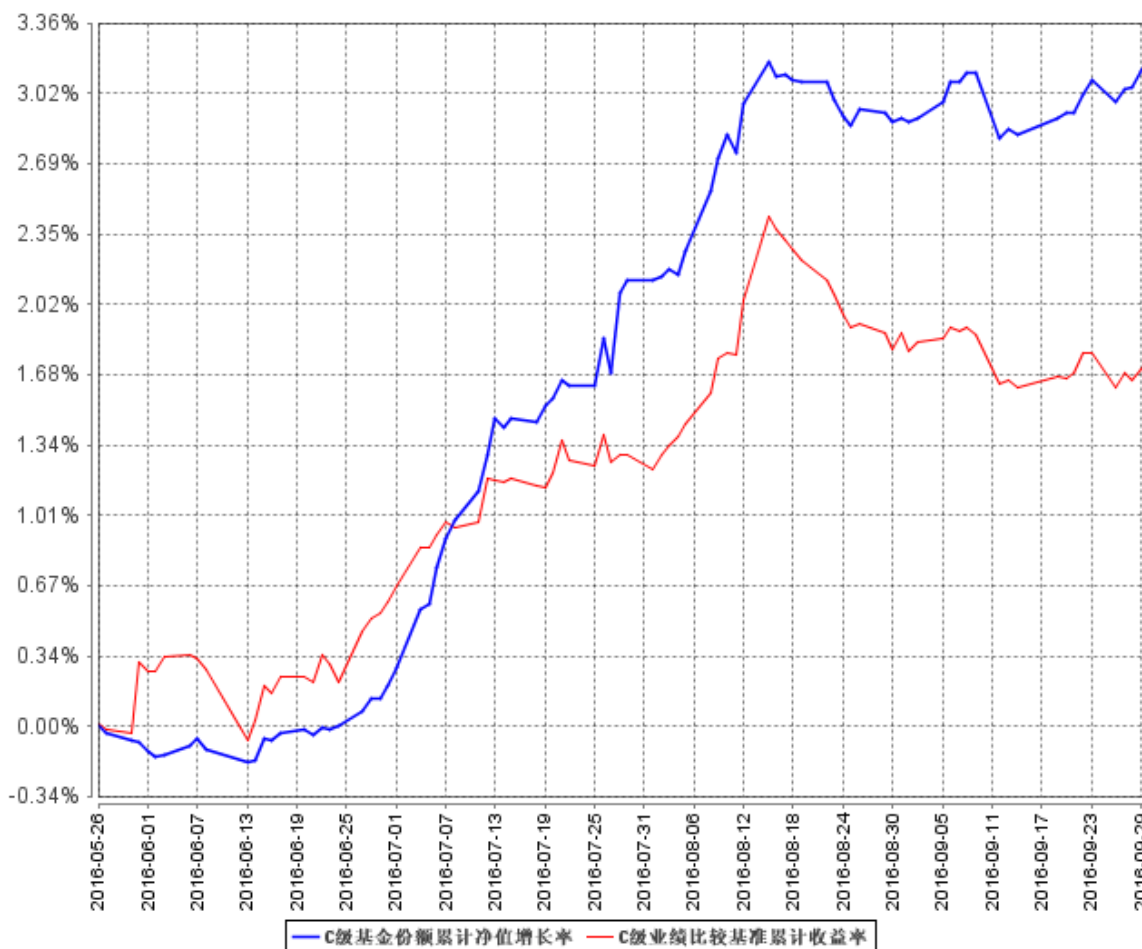
东方红汇阳债券 C

阶段	净值增长率①	净值增长率标准差②	业绩比较基准收益率③	业绩比较基准收益率标准差④	①—③	②—④
过去三个月	3.00%	0.11%	1.15%	0.10%	1.85%	0.01%

注：过去三个月指 2016 年 7 月 1 日—2016 年 9 月 30 日。

### 3.2.2 自基金合同生效以来基金累计净值增长率变动及其与同期业绩比较基准收益率变动的比较





注：（1）截止日期为 2016 年 9 月 30 日。

（2）本基金合同于 2016 年 5 月 26 日生效，自合同生效日起至本报告期末不足半年。

（3）本基金建仓期 6 个月，即从 2016 年 5 月 26 日起至 2016 年 11 月 25 日，至本报告期末，本基金尚处于建仓期。

## § 4 管理人报告

### 4.1 基金经理（或基金经理小组）简介

姓名	职务	任本基金的基金经理期限		证券从业年限	说明
		任职日期	离任日期		
纪文静	本基金基金经理，兼任上海东方证券资产管理有限公司公募固定收益投资部副总监、东方红稳健精选混合型证	2016 年 5 月 26 日	-	9 年	硕士，曾任东海证券股份有限公司固定收益部投资研究经理、销售交易经理，德邦证券股份有限公司债券投资与交易部总经理，上海东方证券资产管理有限公

	券投资基金、东方红领先精选混合型证券投资基金、东方红睿逸定期开放混合型发起式证券投资基金、东方红策略精选灵活配置混合型发起式证券投资基金、东方红纯债债券型发起式证券投资基金、东方红收益增强债券型证券投资基金、东方红汇利债券型证券投资基金、东方红稳添利纯债债券型发起式证券投资基金、东方红战略精选沪港深混合型证券投资基金、东方红价值精选混合型证券投资基金基金经理。				司固定收益部副总监；现任上海东方证券资产管理有限公司公募固定收益投资部副总监兼任东方红领先精选混合、东方红稳健精选混合、东方红睿逸定期开放混合、东方红策略精选混合、东方红纯债债券、东方红信用债债券、东方红收益增强债券、东方红汇阳债券、东方红汇利债券、东方红稳添利纯债、东方红战略精选混合、东方红价值精选混合、基金经理。具有基金从业资格，中国国籍。
饶刚	本基金基金经理，兼任上海东方证券资产管理有限公司副总经理、东方红策略精选灵活配置混合型发起式证券投资基金、东方红汇利债券型证券投资基金基金经理。	2016 年 7 月 28 日	-	17 年	硕士，曾任兴业证券股份有限公司职员，富国基金管理有限公司研究员、固定收益部总经理兼基金经理、总经理助理，富国资产管理（上海）有限公司总经理；现任上海东方证券资产管理有限公司副总经理兼任东方红策略精选混合、东方红汇阳债券、东方红汇利债券基金经理。具有基金从业资格，中国国籍。
孔令超	本基金基金经理，兼任东方红策略精选灵活配置混合型发起式证券投资基金、东方红汇利债券型证券投资基金基金经理。	2016 年 8 月 5 日	-	5 年	硕士，曾任平安证券有限责任公司总部综合研究所策略研究员、国信证券股份有限公司经济研究所策略研究员，现任东方红策略精选灵混合、东方红汇阳债券、东方红汇利债券基金经理。具有基金从业资格，中国国籍。

注：1、上述表格内基金首任基金经理“任职日期”指基金合同生效日，“离任日期”指根据公司

决定确定的解聘日期；对此后非首任基金经理，基金经理的“任职日期”和“离任日期”均指根据公司决定确定的聘任日期和解聘日期。

2、证券从业的涵义遵从行业协会《证券业从业人员资格管理办法》的相关规定。

## 4.2 管理人对报告期内本基金运作合规守信情况的说明

本报告期，上海东方证券资产管理有限公司作为本基金管理人，严格遵守《中华人民共和国证券投资基金法》、《中华人民共和国证券法》、基金合同以及其它有关法律法规的规定，本着诚实信用、勤勉尽责的原则管理和运用基金资产，为基金份额持有人谋求最大利益，无损害基金份额持有人利益的行为，本基金投资组合符合有关法规及基金合同的约定。

## 4.3 公平交易专项说明

### 4.3.1 公平交易制度的执行情况

本基金管理人一贯公平对待旗下管理的所有基金和组合，制定并严格遵守相应的制度和流程，通过系统和人工等方式在各环节严格控制交易公平执行。报告期内，本公司严格执行了《证券投资基金管理公司公平交易制度指导意见》和《上海东方证券资产管理有限公司公平交易制度》等规定。

### 4.3.2 异常交易行为的专项说明

报告期内未发现本基金存在异常交易行为。

报告期内，未出现涉及本基金的交易所公开竞价同日反向交易成交较少的单边交易量超过该证券当日成交量 5%的情况。

## 4.4 报告期内基金投资策略和运作分析

三季度权益市场基本维持窄幅波动的格局，上证综指上涨 2.56%，创业板指下跌 3.50%。从节奏上看，6 月份英国公投意外决定脱欧，以及美国经济数据不及预期，导致美联储明显放缓了加息的步伐，加息时点不断推迟。对流动性预期的改善使得 7-8 月全球资产处于普涨格局，A 股也有所受益。但 9 月以来美联储加息逐渐被再次提上日程，对年底加息的预期开始升温，因此市场也出现了阶段调整。本产品权益投资品种操作上，以长期稳健增长、估值合理的价值股，以及一些稳健分红的股票为主要配置方向，并通过适时调仓把握宏观环境的变化，获取投资收益。

三季度，受到 7 月经济数据下滑影响，债券收益率大幅下行，10 年国债创 2009 年 1 月以来的新低，但随后收益率又出现了反弹，其原因主要在于以下三方面：（1）市场对于 7 月经济数据的重新审视，并没有初期解读的那么差，8 月数据将有所修正；（2）人民银行在公开市场重启 14 天、28 天逆回购，引起市场对于人民银行货币政策调整的担忧；（3）全球央行会议开始就释放

出全球流动性变化的预期，海外市场对于美联储加息预期的担忧逐渐增强，欧洲和日本货币宽松的步伐均暂缓，带动海外长期债券收益率出现较大的上行。然而在债券中长期看好的背景下，市场配置力量也造成收益率反弹有限。本产品固定收益投资品种操作上，适时调仓，以高等级信用债和利率债为主，适度拉长久期，获取稳定收益。

#### 4.5 报告期内基金的业绩表现

截至 2016 年 9 月 30 日，本基金 A 类份额净值为 1.0234 元，份额累计净值为 1.0334 元，C 类份额净值为 1.0219 元，份额累计净值为 1.0319 元。报告期内，本基金 A 类份额净值增长率为 3.11%，同期业绩比较基准收益率为 1.15%，C 类份额净值增长率为 3.00%，同期业绩比较基准收益率为 1.15%。

#### 4.6 报告期内基金持有人数或基金资产净值预警说明

报告期内，本基金未出现连续二十个工作日基金份额持有人数量不满二百人或者基金资产净值低于五千万元的情形。

### § 5 投资组合报告

#### 5.1 报告期末基金资产组合情况

序号	项目	金额（元）	占基金总资产的比例（%）
1	权益投资	87,390,838.49	6.42
	其中：股票	87,390,838.49	6.42
2	基金投资	-	-
3	固定收益投资	1,245,546,244.50	91.50
	其中：债券	1,245,546,244.50	91.50
	资产支持证券	-	-
4	贵金属投资	-	-
5	金融衍生品投资	-	-
6	买入返售金融资产	-	-
	其中：买断式回购的买入返售金融资产	-	-
7	银行存款和结算备付金合计	10,285,577.04	0.76
8	其他资产	18,033,890.19	1.32
9	合计	1,361,256,550.22	100.00

注：本基金本报告期末未持有通过沪港通交易机制投资的港股。

#### 5.2 报告期末按行业分类的股票投资组合

##### 5.2.1 报告期末按行业分类的境内股票投资组合

代码	行业类别	公允价值（元）	占基金资产净值比例（%）
----	------	---------	--------------



A	农、林、牧、渔业	3,945,552.92	0.38
B	采矿业	-	-
C	制造业	53,759,955.74	5.17
D	电力、热力、燃气及水生产和供应业	8,612,000.00	0.83
E	建筑业	2,468,000.00	0.24
F	批发和零售业	3,076,785.00	0.30
G	交通运输、仓储和邮政业	-	-
H	住宿和餐饮业	-	-
I	信息传输、软件和信息技术服务业	-	-
J	金融业	9,177,670.00	0.88
K	房地产业	2,113,415.00	0.20
L	租赁和商务服务业	4,237,459.83	0.41
M	科学研究和技术服务业	-	-
N	水利、环境和公共设施管理业	-	-
O	居民服务、修理和其他服务业	-	-
P	教育	-	-
Q	卫生和社会工作	-	-
R	文化、体育和娱乐业	-	-
S	综合	-	-
	合计	87,390,838.49	8.40

### 5.2.2 报告期末按行业分类的沪港通投资股票投资组合

本基金本报告期末未持有通过沪港通交易机制投资的港股。

### 5.3 报告期末按公允价值占基金资产净值比例大小排序的前十名股票投资明细

序号	股票代码	股票名称	数量（股）	公允价值（元）	占基金资产净值比例（%）
1	600900	长江电力	500,000	6,650,000.00	0.64
2	000651	格力电器	240,500	5,343,910.00	0.51
3	002271	东方雨虹	198,400	5,092,928.00	0.49
4	600486	扬农化工	140,000	4,394,600.00	0.42
5	002074	国轩高科	132,100	4,372,510.00	0.42
6	002400	省广股份	299,891	4,237,459.83	0.41
7	002415	海康威视	170,600	4,174,582.00	0.40
8	002041	登海种业	222,661	3,945,552.92	0.38
9	600066	宇通客车	162,729	3,589,801.74	0.35
10	000338	潍柴动力	375,200	3,455,592.00	0.33

#### 5.4 报告期末按债券品种分类的债券投资组合

序号	债券品种	公允价值（元）	占基金资产净值比例（%）
1	国家债券	-	-
2	央行票据	-	-
3	金融债券	482,234,000.00	46.35
	其中：政策性金融债	411,699,000.00	39.57
4	企业债券	435,459,244.50	41.86
5	企业短期融资券	230,703,000.00	22.18
6	中期票据	-	-
7	可转债（可交换债）	-	-
8	同业存单	97,150,000.00	9.34
9	其他	-	-
10	合计	1,245,546,244.50	119.72

#### 5.5 报告期末按公允价值占基金资产净值比例大小排序的前五名债券投资明细

序号	债券代码	债券名称	数量（张）	公允价值（元）	占基金资产净值比例（%）
1	160210	16 国开 10	2,400,000	240,936,000.00	23.16
2	111609084	16 浦发 CD084	1,000,000	97,150,000.00	9.34
3	160213	16 国开 13	900,000	89,955,000.00	8.65
4	160414	16 农发 14	600,000	60,102,000.00	5.78
5	011699392	16 南汇 SCP002	500,000	50,135,000.00	4.82

#### 5.6 报告期末按公允价值占基金资产净值比例大小排序的前十名资产支持证券投资明细

本基金本报告期末未持有资产支持证券。

#### 5.7 报告期末按公允价值占基金资产净值比例大小排序的前五名贵金属投资明细

本基金本报告期末未持有贵金属。

#### 5.8 报告期末按公允价值占基金资产净值比例大小排序的前五名权证投资明细

本基金本报告期末未持有权证。

#### 5.9 报告期末本基金投资的国债期货交易情况说明

##### 5.9.1 本期国债期货投资政策

本基金对国债期货的投资以套期保值，回避市场风险为主要目的。结合国债交易市场和期货市场的收益性、流动性等情况，通过多头或空头套期保值等策略进行套期保值操作，获取超额收

益。

### 5.9.2 报告期末本基金投资的国债期货持仓和损益明细

本基金本报告期末未进行国债期货投资。

### 5.9.3 本期国债期货投资评价

本基金本报告期末未进行国债期货投资。

## 5.10 投资组合报告附注

### 5.10.1

本基金持有的前十名证券的发行主体本期未出现被监管部门立案调查，或在报告编制日前一年内受到公开谴责、处罚的情形

### 5.10.2

基金投资的前十名股票未超出基金合同规定的备选股票库。

### 5.10.3 其他资产构成

序号	名称	金额（元）
1	存出保证金	88,220.72
2	应收证券清算款	2,379,425.05
3	应收股利	-
4	应收利息	15,566,244.42
5	应收申购款	-
6	其他应收款	-
7	待摊费用	-
8	其他	-
9	合计	18,033,890.19

### 5.10.4 报告期末持有的处于转股期的可转换债券明细

本基金本报告期末未持有处于转股期的可转债。

### 5.10.5 报告期末前十名股票中存在流通受限情况的说明

本基金本报告期末前十名股票中不存在流通受限情况。

### 5.10.6 投资组合报告附注的其他文字描述部分

由于四舍五入的原因，投资组合报告中市值占净值比例的分项之和与合计项之间可能存在尾差。

## § 6 开放式基金份额变动

单位：份

项目	东方红汇阳债券 A	东方红汇阳债券 C
报告期期初基金份额总额	245,612,959.20	159,063,810.98
报告期期间基金总申购份额	505,067,533.10	286,968,980.75
减:报告期期间基金总赎回份额	66,940,882.16	112,721,435.09
报告期期间基金拆分变动份额(份额减少以“-”填列)	-	-
报告期期末基金份额总额	683,739,610.14	333,311,356.64

注：总申购份额含红利再投份额（本基金暂未开通基金转换业务）。

## § 7 基金管理人运用固有资金投资本基金情况

### 7.1 基金管理人持有本基金份额变动情况

本报告期，本基金管理人未运用固有资金投资本基金。

### 7.2 基金管理人运用固有资金投资本基金交易明细

本报告期，本基金管理人未运用固有资金投资本基金。

## § 8 备查文件目录

### 8.1 备查文件目录

- 1、中国证监会准予注册东方红汇阳债券型证券投资基金的文件；
- 2、《东方红汇阳债券型证券投资基金基金合同》；
- 3、《东方红汇阳债券型证券投资基金托管协议》；
- 4、报告期内在指定报刊上披露的各项公告；
- 5、基金管理人业务资格批件、营业执照；
- 6、中国证监会要求的其他文件。

### 8.2 存放地点

备查文件存放于基金管理人的办公场所：上海市中山南路 318 号 2 号楼 31 层。

### 8.3 查阅方式

投资者可到基金管理人的办公场所免费查阅备查文件，亦可通过公司网站查阅，公司网址为：  
www.dfham.com。

上海东方证券资产管理有限公司  
2016 年 10 月 26 日