

# 中邮风格轮动灵活配置混合型证券投资基金 2016 年第 3 季度报告

2016 年 9 月 30 日

基金管理人：中邮创业基金管理股份有限公司

基金托管人：中国民生银行股份有限公司

报告送出日期：2016 年 10 月 26 日

## § 1 重要提示

基金管理人的董事会及董事保证本报告所载资料不存在虚假记载、误导性陈述或重大遗漏，并对其内容的真实性、准确性和完整性承担个别及连带责任。

基金托管人中国民生银行股份有限公司根据本基金合同规定，于 2016 年 10 月 25 日复核了本报告中的财务指标、净值表现和投资组合报告等内容，保证复核内容不存在虚假记载、误导性陈述或者重大遗漏。

基金管理人承诺以诚实信用、勤勉尽责的原则管理和运用基金资产，但不保证基金一定盈利。

基金的过往业绩并不代表其未来表现。投资有风险，投资者在做出投资决策前应仔细阅读本基金的招募说明书。

本季度报告的财务资料未经审计。

本报告期自 2016 年 07 月 01 日起至 2016 年 09 月 30 日止。

## § 2 基金产品概况

基金简称	中邮风格轮动
交易代码	001479
基金运作方式	契约型开放式
基金合同生效日	2016 年 1 月 27 日
报告期末基金份额总额	339,187,246.98 份
投资目标	本基金在分析我国宏观经济形势及政策导向的基础上，根据经济周期和市场阶段的不同，利用多种方法确定阶段性市场投资风格偏好及风格轮动特征，积极寻找结构性投资机会提升业绩表现。
投资策略	<p>(一) 大类资产配置策略</p> <p>本基金依靠定性及定量研究，优化以投资时钟为基础的资产配置策略，以风格轮动为主，行业轮动、区域轮动、主题轮动为辅，积极寻求市场风格轮动所带来的结构性投资机会。大类资产配置主要涉及股票、债券和现金类等资产在投资组合中的比例调整。根据经济周期理论，经济周期可以被分为繁荣、衰退、萧条和复苏四个阶段。本基金通过对经济增长和通货膨胀等趋势的判断，确定经济周期所处阶段。具体考量因素如下：(1) 宏观经济指标：包括 GDP 增速、居民消费价格指数、广义和狭义货币供应量、采购经理人指数等。(2) 国家政策：包括国家的财政政策和货币政策，涉及信贷规模、利率水平、存款准备金率、政府支出及转移支付等。本基金将根据经济周期所处的不同阶段和市场间的相对估值水平，科学分配大类资产比例。</p>

## （二）股票资产配置策略

### 1、风格轮动策略

我国市场存在较为明显的风格轮动特征。市场阶段性的投资风格偏好也产生了风格动量效应及风格反转效应。本基金对股票投资时不再拘泥于单纯的行业及板块分类，更倾向于根据上市公司自身的属性进行分类划分，如市场规模、价值属性等。通过对影响市场投资风格的估值、经济周期、货币政策及市场周期等因素的研判，并配合市场所处阶段，本基金力图准确预测未来市场风格，并进行轮动操作。根据风格区分，本基金主要使用以下风格轮动策略：

#### （1）大/小盘风格轮动策略

小市值与大市值公司在经济发展的不同阶段有不同的发展速度，在股票市场的不同阶段，小盘股与大盘股的表现也存在差异。本基金将深入研究公司规模对经济周期、市场周期、资金流向等因素的敏感度差异，力图发现影响市场风格轮动的主要因素和轮动周期，并通过风格动量效应及风格反转效应择时介入，捕捉公司规模差异带来的投资机会。规模分类方法如下：本基金将按照总市值规模将上市公司分为大盘、中盘、小盘三类，将股票按总市值进行降序排列，计算各股票对应的累计市值占全部股票累计总市值的百分比。其中，大盘股：累计市值百分比小于或等于 70% 的股票；中盘股：累计市值百分比在 70%-90% 之间的股票；小盘股：累计市值百分比大于 90% 的股票。

#### （2）价值/成长风格轮动策略

根据风格箱法，投资风格可以按价值/成长进行分类。本基金根据每股收益价格比、每股净资产价格比、每股红利价格比及每股收益增长率等因素确定股票归类，在判断风格轮动影响因素和轮动周期的基础上择时进行轮换操作，并可根据规模因素进行二次资产配置，在大盘成长、中盘成长、小盘成长、大盘价值、中盘价值、小盘价值等风格组合间进行倾斜性投资，尽量减小换仓频率及冲击成本。

#### （3）其他风格轮动策略

本基金还将根据市场情况变化、量化研究成果等寻求新的投资风格轮动所带来的交易机会。

### 2、行业轮动策略

在经济周期的不同阶段，由于产业政策、竞争环境、资源供给及产品需求等因素的变化，各行业间呈现不同的景气程度。基于美林投资时钟理论，本基金在通过相关指标判断出经济周期所处阶段后，结合资本市场运行情况对行业轮动趋势进行预测并以此指导基金投资。

### 3、区域轮动策略

上市公司的景气程度一定程度上反映了所在区域的经济状况，而区域经济发展状况是受区域的资源禀赋、人口数量及结构、地理环境等因素的影响。当影响因素及政策导向发生变化时，会涌现一批受惠于区域整合、产业结构调整、经济转型的上市公司。本基金将积极利用区域轮动的机会提升投资收益。

### 4、主题轮动策略

本基金通过对宏观经济中结构性、周期性、政策性以及突发性事件的研究，挖掘事件背后的驱动因素，并分析主题事件对资本市场及对应板块、个股所产生的影响，进而精选投资标的，拓展获取超额收益的

能力。

### （三）个股投资策略

本基金通过定性分析和定量分析相结合的办法，结合市场择时，重点投资符合国家战略方向，受益于大国崛起和综合国力提高过程中的优质上市公司。

#### 1、定性分析

在定性分析方面，本基金关注于具备以下特征的上市公司：

- A、公司所处的行业符合国家战略发展方向，未来空间大且增速高；
- B、公司具有清晰的盈利模式和明显的竞争优势，战略匹配度高，执行能力强；
- C、公司具有良好的治理结构和激励机制，信息披露公开透明；
- D、公司具有良好的创新能力，包括产品创新、模式创新和外延并购创新等。

#### 2、定量分析

本基金将通过关键财务指标对上市公司的成长性与风险因素进行分析，结合估值指标最终决定投资标的：

- A、财务指标：盈利能力（ROE，利润率，财务杠杆）；运营效率（每股现金流，存货周转率，应收账款周转率）；偿债能力（流动比率，速动比率，资产负债率）；增长能力（营业收入增长率，利润增长率，净利润增长率）等；

- B、估值指标：结合市值空间判断，充分运用 DCF、市盈率、市销率、市净率等指标。

#### 3、市场择时

本基金将以持续深入研究为基础，长期价值投资为理念，密切跟踪相关行业和上市公司的核心趋势，结合市场化特征和催化因素，灵活操作阶段性的买卖时点，并将通过对资金流向、市场情绪及市场所处阶段的判断，力图准确的捕捉风格轮动所带来的投资机会，及时介入阶段性投资热点，提升投资业绩。

### （四）债券投资策略

在债券投资部分，本基金在债券组合平均久期、期限结构和类属配置的基础上，对影响个别债券定价的主要因素，包括流动性、市场供求、信用风险、票息及付息频率、税赋、含权等因素进行分析，选择具有良好投资价值的债券品种进行投资。

### （五）权证投资策略

本基金将按照相关法律法规通过利用权证及其他金融工具进行套利、避险交易，控制基金组合风险，获取超额收益。本基金进行权证投资时，将在对权证标的证券进行基本面研究及估值的基础上，结合股价波动率等参数，运用数量化期权定价模型，确定其合理内在价值，从而构建套利交易或避险交易组合。未来，随着证券市场的发展、金融工具的丰富和交易方式的创新等，基金还将积极寻求其他投资机会，履行适当程序后更新和丰富组合投资策略。

### （六）股指期货投资策略

本基金将在注重风险管理的前提下，以套期保值为目的，遵循有效管理原则经充分论证后适度运用股指期货，特别是在科技创新受经济环境、政策监管等外部重要因素影响时相应行业的上市公司股价变化可

	能出现一定程度的波动,通过对股票现货和股指期货市场运行趋势的研究,结合股指期货定价模型,采用估值合理、流动性好、交易活跃的期货合约,并充分利用期货合约间的差异及特征,配合风格轮动带来的结构性投资机会,选择合适的股指期货合约进行对冲,提高投资组合的运作水平。
业绩比较基准	<p>本基金整体业绩比较基准构成为:沪深 300 指数×60%+上证国债指数×40%</p> <p>本基金股票投资的业绩比较基准为沪深 300 指数,债券投资的业绩比较基准为上证国债指数,主要基于以下原因:</p> <p>沪深 300 指数是由上海和深圳证券交易所中选取 300 只 A 股作为样本编制而成的成份股指数,覆盖了沪深市场六成左右的市值,具有良好的市场代表性和市场流动性。沪深 300 指数与市场整体表现具有较高的相关性,且指数历史表现强于市场平均收益水平,具有良好的投资价值。该指数由中证指数公司在引进国际指数编制和管理经验的基础上编制和维护,编制方法的透明度高,具有独立性。</p> <p>上证国债指数是以上海证券交易所上市的所有固定利率国债为样本,按照国债发行量加权而成。上证国债指数编制合理、透明、运用广泛,具有较强的代表性和权威性,能够满足本基金的投资管理需要。</p> <p>随着市场环境的变化,如果上述业绩比较基准不适用本基金或市场推出代表性更强、投资者认同度更高且更能够表征本基金风险收益特征的指数时,本基金管理人可以依据维护基金份额持有人合法权益的原则,根据实际情况对业绩比较基准进行相应调整。调整业绩比较基准应经基金托管人同意,并按照监管部门的要求履行适当程序,基金管理人应在调整前 3 个工作日在中国证监会指定的信息披露媒介上刊登公告。</p>
风险收益特征	本基金为混合型基金,其预期风险与预期收益高于债券型基金和货币市场基金,低于股票型基金,属于证券投资基金中的中等风险品种。
基金管理人	中邮创业基金管理股份有限公司
基金托管人	中国民生银行股份有限公司

### § 3 主要财务指标和基金净值表现

#### 3.1 主要财务指标

单位:人民币元

主要财务指标	报告期(2016年7月1日—2016年9月30日)
1. 本期已实现收益	3,984,710.30
2. 本期利润	-20,762,361.62
3. 加权平均基金份额本期利润	-0.0889
4. 期末基金资产净值	349,645,085.30
5. 期末基金份额净值	1.031

注：1. 本期已实现收益指基金本期利息收入、投资收益、其他收入（不含公允价值变动收益）扣除相关费用后的余额，本期利润为本期已实现收益加上本期公允价值变动收益。2. 所述基金业绩指标不包括持有人认购或交易基金的各项费用，计入费用后实际收益水平要低于所列数字。

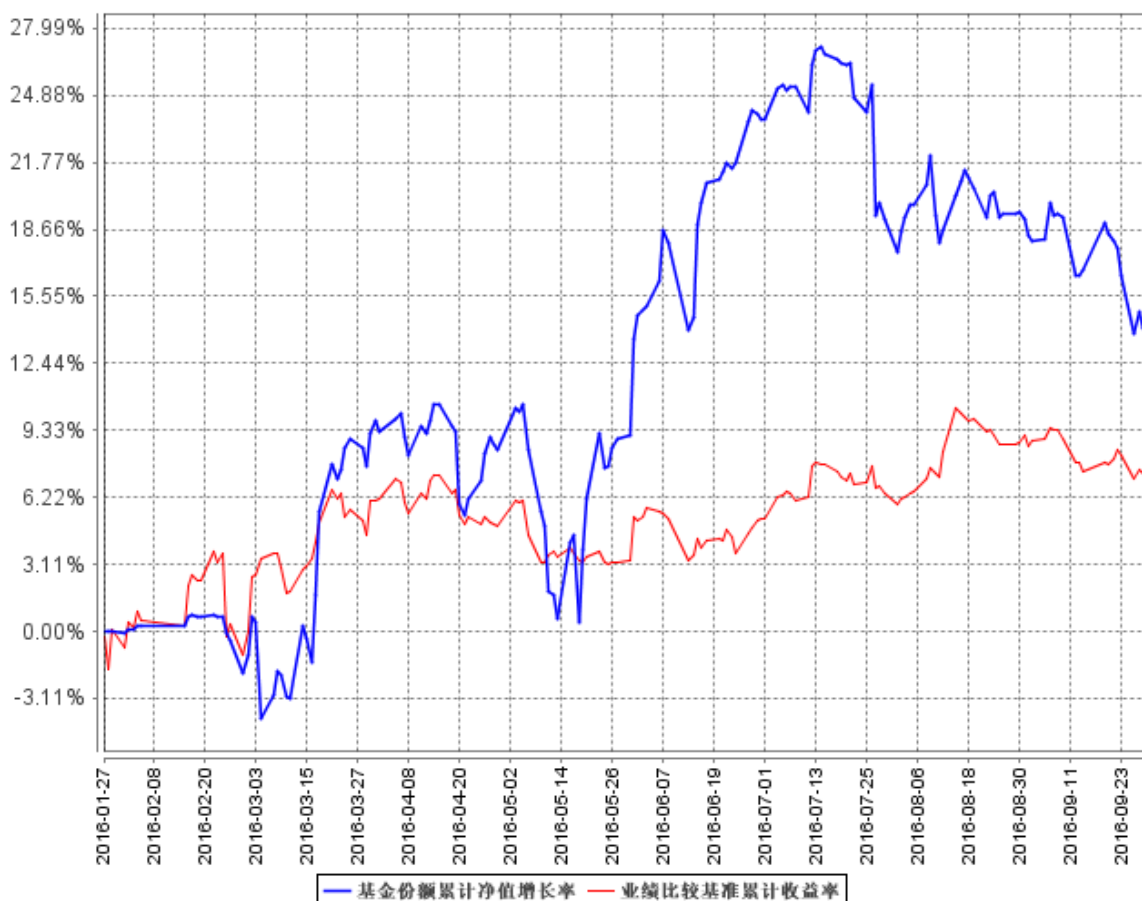
### 3.2 基金净值表现

#### 3.2.1 本报告期基金份额净值增长率及其与同期业绩比较基准收益率的比较

阶段	净值增长率 ①	净值增长率 标准差②	业绩比较基 准收益率③	业绩比较基准 收益率标准差 ④	①-③	②-④
过去三个月	-7.14%	1.05%	2.46%	0.48%	-9.60%	0.57%

#### 3.2.2 自基金合同生效以来基金累计净值增长率变动及其与同期业绩比较基准收益率变动的比较

基金份额累计净值增长率与同期业绩比较基准收益率的历史走势对比图



注：按相关法规规定，本基金自合同生效日起 6 个月内为建仓期，报告期内本基金的各项投资比例符合基金合同的有关规定。

## § 4 管理人报告

### 4.1 基金经理（或基金经理小组）简介

姓名	职务	任本基金的基金经理期限		证券从业年限	说明
		任职日期	离任日期		
邓立新	基金经理	2016年1月27日	-	24年	邓立新先生：曾任中国工商银行北京珠市口办事处交换员、中国工商银行北京信托投资公司白塔寺证券营业部副经理兼团支部书记、华夏证券有限公司北京三里河营业部交易部经理、首创证券有限责任公司投资部职员、中邮创业基金管理股份有限公司基金交易部总经理、投资研究部投资部总经理，现任公司投资总监兼邓立新投资工作室总负责人、中邮核心成长混合型证券投资基金基金经理、中邮核心优势灵活配置混合型证券投资基金基金经理、中邮创新优势灵活配置混合型证券投资基金基金经理、中邮风格轮动灵活配置混合型证券投资基金基金经理、中邮低碳经济灵活配置混合型证券投资基金基金经理。
王曼	基金经理	2016年1月27日	-	2年	现任中邮创业基金管理股份有限公司中邮风格轮动灵活配置混合型证券投资基金基金经理兼行业研究员。

注：基金经理的任职日期及离任日期均依据基金成立日期或中国证券投资基金业协会下发的基金经理注册或变更等通知的日期。

证券从业的含义遵从行业协会《证券业从业人员资格管理办法》的相关规定。

### 4.2 管理人对报告期内本基金运作合规守信情况的说明

本报告期内，本基金管理人严格遵守了公平交易管理制度的规定，各基金在研究、投资、交易等各方面受到公平对待，确保各基金获得公平交易的机会。

报告期内，本基金的投资决策、投资交易程序、投资权限等各方面均符合规定的要求；交易行为合法合规，未出现异常交易、操纵市场的现象；未发生内幕交易的情况；相关的信息披露真实、完整、准确、及时；基金各种账户类、申购赎回及其他交易类业务、注册登记业务均按规定的程序、规则进行，未出现重大违法违规或违反基金合同的行为。

## 4.3 公平交易专项说明

### 4.3.1 公平交易制度的执行情况

根据中国证监会颁布的《证券投资基金管理公司公平交易制度指导意见》，公司制定了《中邮基金公平交易管理制度》、《中邮基金投资管理制度》、《交易部管理制度》、《交易部申购业务管理细则》等一系列与公平交易相关制度体系，制度的范围包括境内上市股票、债券的一级市场申购、二级市场交易等所有投资管理活动，同时包括授权、研究分析、投资决策、交易执行、监控等投资管理活动相关的各个环节，形成了有效的公平交易执行体系。

公司建立了投资决策委员会领导下的投资决策及授权制度，以科学规范的投资决策体系，采用集中交易管理加强交易执行环节的内部控制，通过工作制度、流程和信息系统控制等手段保证公平交易原则得以实现；在确保各投资组合相对独立性的同时在获得投资信息、投资建议和实施投资决策方面享有公平的机会；通过信息系统对公平交易行为进行定期分析评估，发现异常情况，要求投资经理做出合理解释，并根据发现情况进一步完善公司相关公平交易制度，避免类似情况再次发生，最后妥善保存分析报告备查。从而确保整个业务环节对公平交易过程和结果控制的有效性。

本报告期内，本基金管理人公平交易制度得到良好的贯彻执行，未发现存在违反公平交易原则的情况。

### 4.3.2 异常交易行为的专项说明

报告期内未发现本基金存在异常交易行为。

报告期内，所有投资组合参与的交易所公开竞价同日反向交易成交较少的单边交易量未超过该证券当日成交量的 5%。

## 4.4 报告期内基金投资策略和运作分析

三季度以来市场以存量资金下成交缩量再腾挪的模式修复前进，而经济减速、政策态度以及联储加息的变化构成了驱动市场的框架。四季度这三个因素面临的波动增大，对应 A 股市场可能表现为振幅加大，而整体市场的运行中枢受益于经济基本面的企稳和盈利的恢复。经历三季度的数据变化，四季度环境下市场对于经济读数恶化的担忧缓解；联储加息预期扰动还将存在，来自美国大选和欧英日央行的决策仍然是四季度影响联储加息因素的变量，但边际影响弱化；四季度需要关注的变化来自国内政策组合的改变，在替换地产稳增长支撑以及主要经济体增长政策更多关注财政的环境下，政策重点有望持续强调财政发力的重要性。这一变化将限制债市和楼市价格的价格上涨，对基建产业链以及大宗商品价格的支撑增强。



我们仍认为市场处于存量资金市场特征下，缩量调整和成交扩张有助于提供对市场买点和买点的参考，板块间的轮动可能性大于趋势性切换可能性，而股市的增量资金来源需要留意楼市调控的进程。 风险因素主要来自对货币政策和监管政策的不稳定预期。随着临近美联储年内加息时点，全球市场需要经历对联储加息预期的调整重建过程，并且需要结合欧美英等其他主要央行的决策来帮助再次确认全球货币政策的状态。四季度可能召开中央金融工作会议，对金融监管的推进在夯实市场长期运行基础的同时也可能对短期市场运行表现为脉冲式冲击。

#### 4.5 报告期内基金的业绩表现

截至 2016 年 9 月 30 日，本基金份额净值为 1.031 元，累计净值 1.154 元。本报告期份额净值增长率为-7.14%，同期业绩比较基准增长率为 2.46%。

#### 4.6 报告期内基金持有人数或基金资产净值预警说明

报告期内本基金持有人数或基金资产净值无预警说明。

## § 5 投资组合报告

### 5.1 报告期末基金资产组合情况

序号	项目	金额（元）	占基金总资产的比例（%）
1	权益投资	329,445,823.05	93.68
	其中：股票	329,445,823.05	93.68
2	基金投资	-	-
3	固定收益投资	-	-
	其中：债券	-	-
	资产支持证券	-	-
4	贵金属投资	-	-
5	金融衍生品投资	-	-
6	买入返售金融资产	-	-
	其中：买断式回购的买入返售金融资产	-	-
7	银行存款和结算备付金合计	21,114,240.15	6.00
8	其他资产	1,092,765.22	0.31
9	合计	351,652,828.42	100.00

注：由于四舍五入的原因报告期末基金资产组合各项目金额占基金总资产的比例分项之和与合计可能有尾差。

### 5.2 报告期末按行业分类的股票投资组合

#### 5.2.1 报告期末按行业分类的境内股票投资组合

代码	行业类别	公允价值（元）	占基金资产净值比例（%）
----	------	---------	--------------

A	农、林、牧、渔业	-	-
B	采矿业	-	-
C	制造业	266,086,576.39	76.10
D	电力、热力、燃气及水生产和供应业	-	-
E	建筑业	-	-
F	批发和零售业	-	-
G	交通运输、仓储和邮政业	-	-
H	住宿和餐饮业	-	-
I	信息传输、软件和信息技术服务业	63,359,246.66	18.12
J	金融业	-	-
K	房地产业	-	-
L	租赁和商务服务业	-	-
M	科学研究和技术服务业	-	-
N	水利、环境和公共设施管理业	-	-
O	居民服务、修理和其他服务业	-	-
P	教育	-	-
Q	卫生和社会工作	-	-
R	文化、体育和娱乐业	-	-
S	综合	-	-
	合计	329,445,823.05	94.22

注：由于四舍五入的原因报告公允价值占基金资产净值的比例分项之和与合计可能有尾差。

### 5.2.2 报告期末按行业分类的沪港通投资股票投资组合

注：本报告期末本基金未投资沪港通股票。

### 5.3 报告期末按公允价值占基金资产净值比例大小排序的前十名股票投资明细

序号	股票代码	股票名称	数量（股）	公允价值（元）	占基金资产净值比例（%）
1	300456	耐威科技	449,903	30,094,011.67	8.61
2	002766	索菱股份	779,996	29,249,850.00	8.37
3	600146	商赢环球	869,931	28,777,317.48	8.23
4	300302	同有科技	919,951	27,285,746.66	7.80
5	002380	科远股份	880,000	27,024,800.00	7.73
6	300356	光一科技	700,000	26,880,000.00	7.69
7	300467	迅游科技	520,000	26,312,000.00	7.53
8	300424	航新科技	440,300	24,251,724.00	6.94
9	603703	盛洋科技	750,000	23,865,000.00	6.83
10	002617	露笑科技	1,113,381	17,235,137.88	4.93

#### 5.4 报告期末按债券品种分类的债券投资组合

本报告期末本基金未持有债券。

#### 5.5 报告期末按公允价值占基金资产净值比例大小排序的前十名资产支持证券投资明细

本报告期末本基金未持有资产支持证券。

#### 5.6 报告期末按公允价值占基金资产净值比例大小排序的前五名贵金属投资明细

本报告期末本基金未持有贵金属投资。

#### 5.7 报告期末按公允价值占基金资产净值比例大小排序的前五名权证投资明细

本报告期末本基金未持有权证。

#### 5.8 报告期末本基金投资的股指期货交易情况说明

本报告期末本基金未持有股指期货。

#### 5.9 报告期末本基金投资的国债期货交易情况说明

本报告期末本基金未持有国债期货。

#### 5.10 投资组合报告附注

##### 5.10.1

本报告期内基金投资的前十名证券的发行主体无被监管部门立案调查,无在报告编制日前一年内受到公开谴责、处罚。

##### 5.10.2

基金投资的前十名股票,均为基金合同规定备选股票库之内股票。

##### 5.10.3 其他资产构成

序号	名称	金额(元)
1	存出保证金	471,187.83
2	应收证券清算款	-
3	应收股利	-
4	应收利息	4,260.62
5	应收申购款	617,316.77
6	其他应收款	-
7	待摊费用	-
8	其他	-
9	合计	1,092,765.22

#### 5.10.4 报告期末持有的处于转股期的可转换债券明细

本报告期末本基金未持有处于转股期的可转换债券。

#### 5.10.5 报告期末前十名股票中存在流通受限情况的说明

序号	股票代码	股票名称	流通受限部分的公允价值(元)	占基金资产净值比例(%)	流通受限情况说明
1	300456	耐威科技	30,094,011.67	8.61	重大事项
2	603703	盛洋科技	23,865,000.00	6.83	重大事项

### § 6 开放式基金份额变动

单位：份

报告期期初基金份额总额	248,318,317.30
报告期期间基金总申购份额	226,275,266.61
减：报告期期间基金总赎回份额	135,406,336.93
报告期期间基金拆分变动份额（份额减少以“-”填列）	-
报告期期末基金份额总额	339,187,246.98

### § 7 基金管理人运用固有资金投资本基金情况

#### 7.1 基金管理人持有本基金份额变动情况

本基金管理人本期末未持有本基金。

#### 7.2 基金管理人运用固有资金投资本基金交易明细

本报告期内基金管理人未运用固有资金投资本基金。

### § 8 备查文件目录

#### 8.1 备查文件目录

1. 中国证监会批准中邮风格轮动灵活配置混合型证券投资基金募集的文件
2. 《中邮风格轮动灵活配置混合型证券投资基金基金合同》
3. 《中邮风格轮动灵活配置混合型证券投资基金托管协议》
4. 《中邮风格轮动灵活配置混合型证券投资基金招募说明书》

5. 基金管理人业务资格批件、营业执照
6. 基金托管人业务资格批件、营业执照
7. 报告期内基金管理人在指定报刊上披露的各项公告

## 8.2 存放地点

基金管理人或基金托管人的办公场所。

## 8.3 查阅方式

投资者可于营业时间查阅，或登陆基金管理人网站查阅。

投资者可在营业时间免费查阅。也可在支付工本费后，在合理时间内取得上述文件的复印件。

投资者对本报告书如有疑问，可咨询基金管理人中邮创业基金管理股份有限公司。

客户服务中心电话：010-58511618 400-880-1618

基金管理人网址：[www.postfund.com.cn](http://www.postfund.com.cn)

中邮创业基金管理股份有限公司  
2016 年 10 月 26 日