

# 圆信永丰双红利灵活配置混合型证券投资 基金 2016 年第 3 季度报告

2016 年 9 月 30 日

基金管理人：圆信永丰基金管理有限公司

基金托管人：中国工商银行股份有限公司

报告送出日期：2016 年 10 月 26 日

## § 1 重要提示

基金管理人的董事会及董事保证本报告所载资料不存在虚假记载、误导性陈述或重大遗漏，并对其内容的真实性、准确性和完整性承担个别及连带责任。

基金托管人中国工商银行股份有限公司根据本基金合同规定，于 2016 年 10 月 21 日复核了本报告中的财务指标、净值表现和投资组合报告等内容，保证复核内容不存在虚假记载、误导性陈述或者重大遗漏。

基金管理人承诺以诚实信用、勤勉尽责的原则管理和运用基金资产，但不保证基金一定盈利。

基金的过往业绩并不代表其未来表现。投资有风险，投资者在作出投资决策前应仔细阅读本基金的招募说明书。

本报告中财务资料未经审计。

本报告期自 2016 年 7 月 1 日起至 9 月 30 日止。

## § 2 基金产品概况

基金简称	圆信永丰双利	
交易代码	000824	
基金运作方式	契约型开放式	
基金合同生效日	2014 年 11 月 19 日	
报告期末基金份额总额	1,321,292,096.84 份	
投资目标	关注中国经济结构转型等制度红利所带来的相关产业投资机会，兼顾投资基本面良好，有稳定分红政策或高分红预期的上市公司来均衡组合风险，在充分控制风险的前提下，谋求基金资产的长期稳定增值。	
投资策略	本基金坚持“自上而下”与“自下而上”相结合的投资策略，在投资策略上体现“双红利”的主题思想。“自上而下”关注政府深化改革、经济转型、经济体制不断完善等制度红利所释放的相关产业投资机会，此为本基金的主要投资策略。“自下而上”精选基本面良好、具稳定分红政策或较高分红预期的公司发行的股票和/或债券，此为本基金为控制组合风险所采取的辅助策略。	
业绩比较基准	70%*沪深 300 指数收益率+30%*中债综合指数收益率	
风险收益特征	本基金为混合型基金，属于中高预期风险、中高预期收益的基金品种，其预期风险和预期收益高于债券型基金和货币市场基金，低于股票型基金。	
基金管理人	圆信永丰基金管理有限公司	
基金托管人	中国工商银行股份有限公司	
下属分级基金的基金简称	圆信永丰双利 A	圆信永丰双利 C

下属分级基金的交易代码	000824	000825
报告期末下属分级基金的份额总额	1, 253, 285, 079. 38 份	68, 007, 017. 46 份

### § 3 主要财务指标和基金净值表现

#### 3.1 主要财务指标

单位：人民币元

主要财务指标	报告期（2016年7月1日—2016年9月30日）	
	圆信永丰双利 A	圆信永丰双利 C
1. 本期已实现收益	48, 609, 963. 27	2, 789, 003. 07
2. 本期利润	59, 575, 904. 48	3, 483, 925. 99
3. 加权平均基金份额本期利润	0. 0517	0. 0507
4. 期末基金资产净值	1, 429, 265, 846. 99	76, 847, 849. 82
5. 期末基金份额净值	1. 140	1. 130

注 1：本期指 2016 年 7 月 1 日至 2016 年 9 月 30 日，上述基金业绩指标不包括基金份额持有人认购或交易基金的各项费用（例如，申购费、赎回费等），计入费用后实际收益水平要低于所列数字。

注 2：本期已实现收益指基金本期利息收入、投资收益、其他收入（不含公允价值变动收益）扣除相关费用后的余额，本期利润为本期已实现收益加上本期公允价值变动收益。

#### 3.2 基金净值表现

##### 3.2.1 本报告期基金份额净值增长率及其与同期业绩比较基准收益率的比较

###### 圆信永丰双利 A

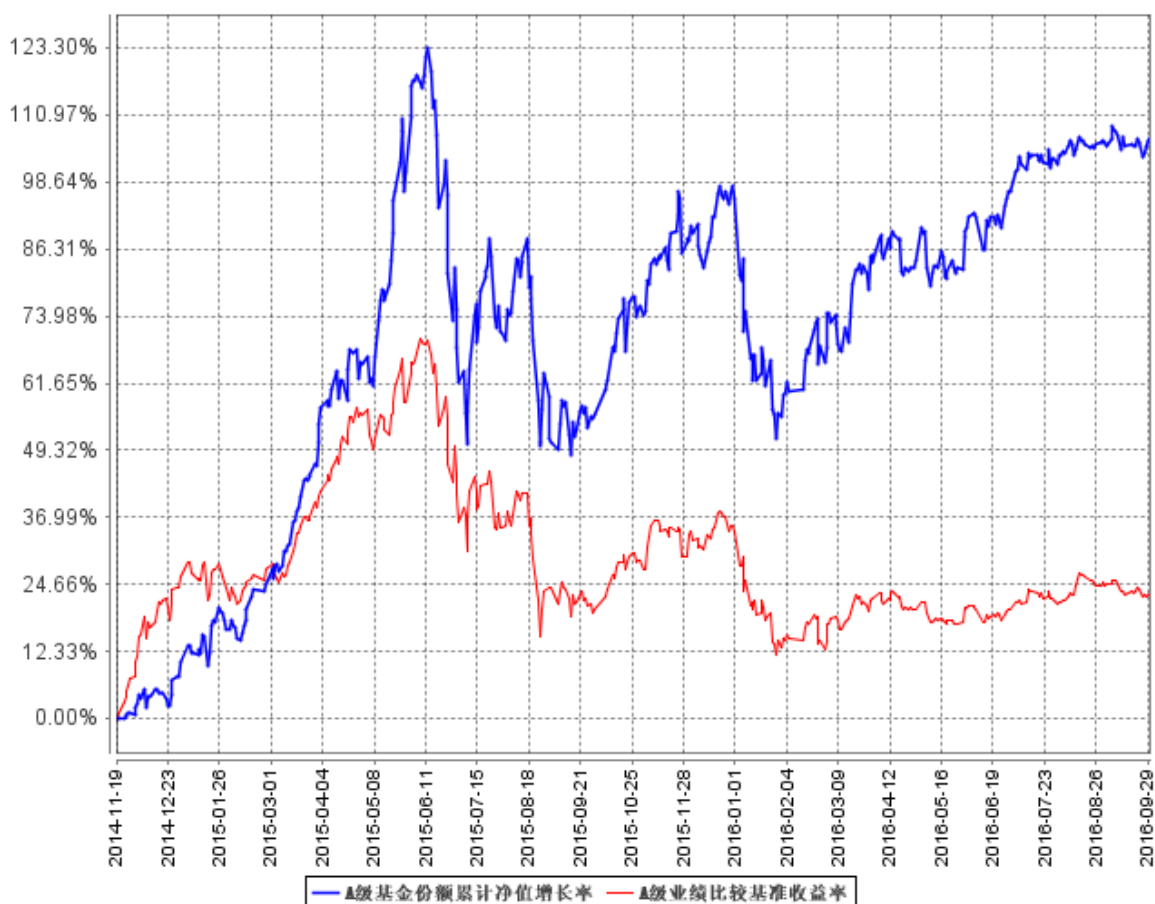
阶段	净值增长率①	净值增长率标准差②	业绩比较基准收益率③	业绩比较基准收益率标准差④	①—③	②—④
过去三个月	5. 17%	0. 63%	2. 52%	0. 56%	2. 65%	0. 07%

###### 圆信永丰双利 C

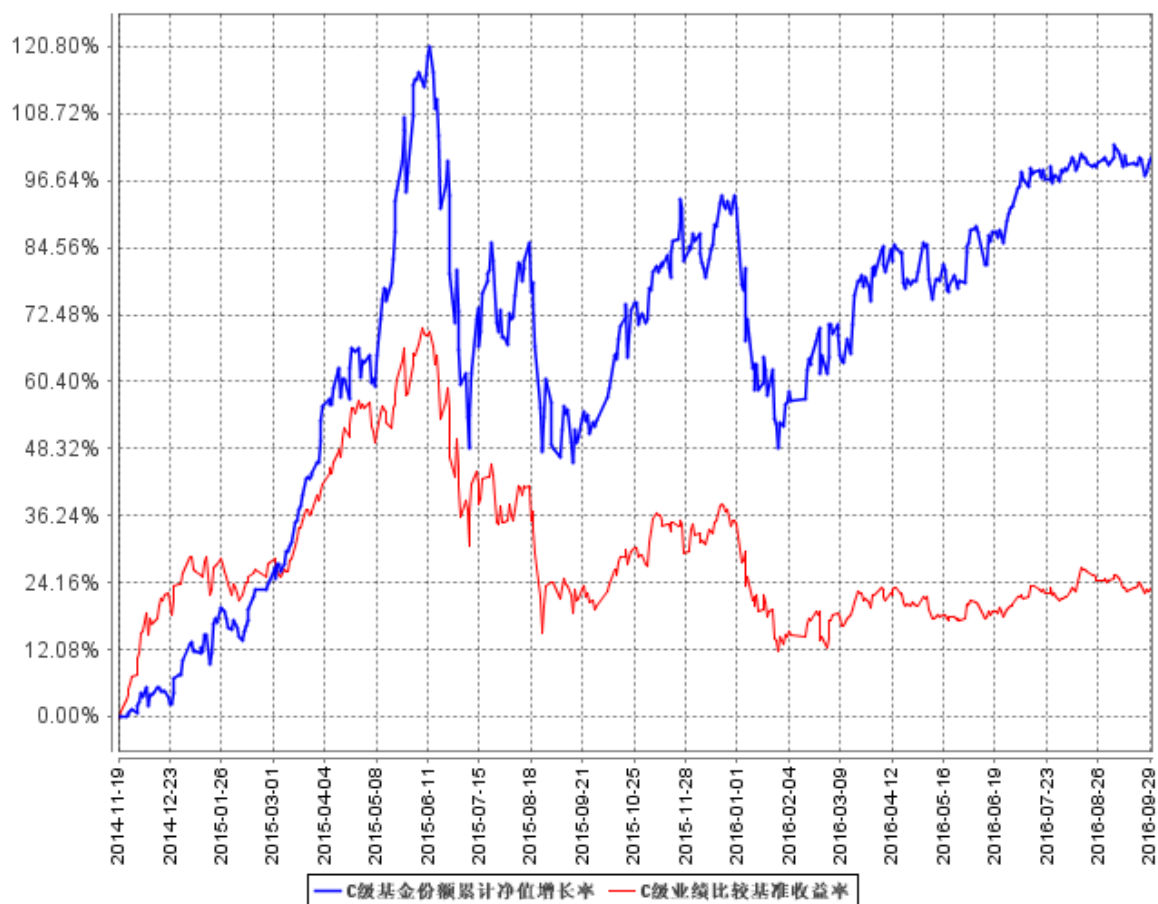
阶段	净值增长率①	净值增长率标准差②	业绩比较基准收益率③	业绩比较基准收益率标准差④	①—③	②—④
过去三个月	4. 82%	0. 64%	2. 52%	0. 56%	2. 30%	0. 08%

### 3.2.2 自基金合同生效以来基金累计净值增长率变动及其与同期业绩比较基准收益率变动的比较

A级基金份额累计净值增长率与同期业绩比较基准收益率的历史走势对比图



C级基金份额累计净值增长率与同期业绩比较基准收益率的历史走势对比图



## § 4 管理人报告

### 4.1 基金经理（或基金经理小组）简介

姓名	职务	任本基金的基金经理期限		证券从业年限	说明
		任职日期	离任日期		
洪流	本基金基金经理	2014年11月19日	-	17年	上海财经大学金融学硕士，现任圆信永丰基金管理有限公司首席投资官。历任新疆金新信托证券管理总部信息研究部经理，德恒证券信息研究部副总经理，德恒证券经纪业务管理总部副总经理，兴业证券股份有限公司理财服务中心首席理财分析师，兴业证券股份有限公司上海资产管理分公司副总监。具有十七年证券行业从业经验。
李家亮	本基金基	2016年5月	-	5年	上海交通大学工商管理硕

	金经理	25 日			士，圆信永丰基金管理有限公司权益类基金经理。历任杰运投资管理有限公司研究部研究员、邻智科技网络有限公司研究部研究员、圆信永丰基金管理有限公司研究部研究员。
--	-----	------	--	--	---

## 4.2 管理人对报告期内本基金运作合规守信情况的说明

报告期内，基金管理人不存在损害基金份额持有人利益的行为，勤勉尽责地为基金份额持有人谋求利益。基金管理人遵守了《中华人民共和国证券投资基金法》及其他有关法律法规、《圆信永丰双红利灵活配置混合型证券投资基金基金合同》的规定。基金经理对个股、个券和投资组合的比例遵循了投资决策委员会的授权限制，基金投资比例符合基金合同和法律法规的要求。

## 4.3 公平交易专项说明

### 4.3.1 公平交易制度的执行情况

报告期内，基金管理人贯彻落实《证券投资基金管理公司公平交易制度指导意见》等相关法律法规和《圆信永丰基金管理有限公司公平交易管理办法》的各项要求，严格规范境内上市股票、债券的一级市场申购和二级市场交易等活动，通过系统和人工相结合的方式进行交易执行和监控分析，以确保基金管理人管理的不同投资组合在授权、研究分析、投资决策、交易执行、业绩评估等投资管理活动相关的环节均得到公平对待。

基金管理人各类基金资产、特定资产管理计划资产独立运作。对于交易所市场投资，本公司执行集中交易制度，确保不同投资组合在买卖同一证券时，按照价格优先、时间优先、比例分配的原则在各投资组合间公平分配交易量；对于银行间市场投资，基金管理人通过交易对手控制和询价机制，严格防范对手风险并抽检价格公允性；对于申购投资行为，基金管理人遵循价格优先、比例分配的原则，根据事前独立申报的价格和数量对交易结果进行公平分配。

报告期内，通过每季度和每年度对不同投资组合之间的收益率差异比较、对同向交易和反向交易的交易时机和交易价差进行分析，基金管理人未发现整体公平交易执行出现异常的情况。

### 4.3.2 异常交易行为的专项说明

报告期内，通过对交易价格、交易时间、交易方向等的抽样分析，基金管理人未发现存在有可能导致不公平交易和利益输送等的异常交易行为。基金管理人旗下管理的各投资组合在交易所公开竞价同日反向交易的控制方面，未出现成交较少的单边交易量超过该证券当日成交量 5% 的情

况。

#### 4.4 报告期内基金投资策略和运作分析

报告期内，我们采取相对稳健的投资策略，行业配置转向均衡，适当降低仓位。经过前期的上涨，很多强势股的风险收益比看起来不再具有吸引力，双红利基金适当降低了这类股票的持仓。同时，我们看好年底的估值切换，选择部分估值仍然偏低且竞争格局和景气度发生了变化的行业，比如医药流通行业（两票制推行带来行业格局变化）和重卡行业（高速公路超载标准变化）。

#### 4.5 报告期内基金的业绩表现

截止 2016 年 9 月 30 日，本基金 A 类份额净值 1.140 元（累计净值 1.899 元）。报告期内本基金 A 类净值增长率为 5.17%，高于业绩比较基准 2.65 个百分点。本基金 C 类份额净值 1.130 元（累计净值 1.862 元）。报告期内本基金 C 类净值增长率为 4.82%，高于业绩比较基准 2.30 个百分点。

#### 4.6 管理人对宏观经济、证券市场及行业走势的简要展望

我们对于经济的展望偏向负面，本次经济好转主要集中于地产、汽车产业链和政府投资，除此以外的消费、出口实际上并没有那么乐观。一季度至三季度经济增长的主线相对清晰，而四季度经济不确定性上升。但是，与 2005 年、2010 年以及 2013 年的房地产调控周期相比，本次没有出现旺盛的私人部门投资周期，相反我们还在清理过剩产能，因此，即使经济增长回落，其幅度也是有限的。

需要关注的是，全球货币政策的基调出现转向，海外国债市场已经开始对此作出反映，我国虽然债券收益率仍然处于下降通道，但央行给出的货币政策指引也是中性偏紧的。判断资金的松紧由资金供需双方决定，如果货币投放偏低，但由于投资周期几乎没有起来的可能性，资金的需求也偏低，资金可能仍旧处于宽松的状态。我们将密切关注资金的价格，调整我们对流动性松紧的判断。

结合上述两点，我们预期四季度市场如果存在调整，空间可能也比较有限。但是整体市场的风格可能由年初的周期股、通胀相关的低估值股票转向估值略高、今年一年滞涨的成长类型股票，年末成长股可能存在估值切换行情。

#### 4.7 报告期内基金持有人数或基金资产净值预警说明

报告期内未出现连续二十个工作日基金份额持有人数量不满二百人或者基金资产净值低于五千万元情形。

## § 5 投资组合报告

### 5.1 报告期末基金资产组合情况

序号	项目	金额（元）	占基金总资产的比例（%）
1	权益投资	1,054,252,653.76	69.40
	其中：股票	1,054,252,653.76	69.40
2	基金投资	-	-
3	固定收益投资	144,317,697.10	9.50
	其中：债券	144,317,697.10	9.50
	资产支持证券	-	-
4	贵金属投资	-	-
5	金融衍生品投资	-	-
6	买入返售金融资产	265,000,545.00	17.44
	其中：买断式回购的买入返售金融资产	-	-
7	银行存款和结算备付金合计	39,115,918.80	2.57
8	其他资产	16,460,367.16	1.08
9	合计	1,519,147,181.82	100.00

### 5.2 报告期末按行业分类的股票投资组合

#### 5.2.1 报告期末按行业分类的境内股票投资组合

代码	行业类别	公允价值（元）	占基金资产净值比例（%）
A	农、林、牧、渔业	69,305,144.73	4.60
B	采矿业	-	-
C	制造业	825,520,915.47	54.81
D	电力、热力、燃气及水生产和供应业	-	-
E	建筑业	45,750.11	0.00
F	批发和零售业	39,763,894.23	2.64
G	交通运输、仓储和邮政业	16,770,000.00	1.11
H	住宿和餐饮业	-	-
I	信息传输、软件和信息技术服务业	12,763,912.45	0.85
J	金融业	23,421,361.02	1.56
K	房地产业	13,912,200.00	0.92
L	租赁和商务服务业	-	-
M	科学研究和技术服务业	-	-
N	水利、环境和公共设施管理业	-	-
O	居民服务、修理和其他服务业	-	-
P	教育	-	-



Q	卫生和社会工作	3,217,541.40	0.21
R	文化、体育和娱乐业	49,531,934.35	3.29
S	综合	-	-
	合计	1,054,252,653.76	70.00

### 5.2.2 报告期末按行业分类的沪港通投资股票投资组合

注：本基金本报告期末未持有沪港通股票。

### 5.3 报告期末按公允价值占基金资产净值比例大小排序的前十名股票投资明细

序号	股票代码	股票名称	数量（股）	公允价值（元）	占基金资产净值比例（%）
1	002572	索菲亚	1,363,000	84,342,440.00	5.60
2	600885	宏发股份	2,238,800	77,417,704.00	5.14
3	600519	贵州茅台	218,000	64,944,380.00	4.31
4	600978	宜华生活	5,006,820	57,428,225.40	3.81
5	600584	长电科技	2,880,127	55,903,265.07	3.71
6	002456	欧菲光	1,399,900	50,900,364.00	3.38
7	601801	皖新传媒	3,772,433	49,531,934.35	3.29
8	600309	万华化学	2,399,601	49,335,796.56	3.28
9	002299	圣农发展	1,930,000	48,307,900.00	3.21
10	600535	天士力	1,080,951	45,594,513.18	3.03

### 5.4 报告期末按债券品种分类的债券投资组合

序号	债券品种	公允价值（元）	占基金资产净值比例（%）
1	国家债券	62,515,697.10	4.15
2	央行票据	-	-
3	金融债券	79,903,000.00	5.31
	其中：政策性金融债	79,903,000.00	5.31
4	企业债券	-	-
5	企业短期融资券	-	-
6	中期票据	-	-
7	可转债	1,899,000.00	0.13
8	同业存单	-	-
9	其他	-	-
10	合计	144,317,697.10	9.58

**5.5 报告期末按公允价值占基金资产净值比例大小排序的前五名债券投资明细**

序号	债券代码	债券名称	数量（张）	公允价值（元）	占基金资产净值比例（%）
1	070209	07 国开 09	500,000	49,915,000.00	3.31
2	019533	16 国债 05	320,000	32,038,400.00	2.13
3	019539	16 国债 11	300,000	30,030,000.00	1.99
4	120210	12 国开 10	300,000	29,988,000.00	1.99
5	110035	白云转债	15,000	1,899,000.00	0.13

**5.6 报告期末按公允价值占基金资产净值比例大小排序的前十名资产支持证券投资明细**

注：本基金本报告期末未持有资产支持证券。

**5.7 报告期末按公允价值占基金资产净值比例大小排序的前五名贵金属投资明细**

注：本基金本报告期末未持有贵金属。

**5.8 报告期末按公允价值占基金资产净值比例大小排序的前五名权证投资明细**

注：本基金本报告期末未持有权证。

**5.9 报告期末本基金投资的股指期货交易情况说明****5.9.1 报告期末本基金投资的股指期货持仓和损益明细**

注：本基金本报告期末未持有股指期货合约。

**5.9.2 本基金投资股指期货的投资政策**

注：本基金本报告期末未持有股指期货合约。

**5.10 报告期末本基金投资的国债期货交易情况说明****5.10.1 本期国债期货投资政策**

根据基金合同规定，本基金不参与国债期货交易。

**5.10.2 报告期末本基金投资的国债期货持仓和损益明细**

注：本基金本报告期末未持有国债期货合约。

**5.10.3 本期国债期货投资评价**

根据基金合同约定，本基金不参与国债期货交易。

## 5.11 投资组合报告附注

### 5.11.1

通过查阅中国证监会网站公开目录“行政处罚决定”及查阅相关发行主体的公司公告，在基金管理人知悉的范围内，报告期内基金投资的前十名证券的发行主体没有被监管部门立案调查的情形，也没有在报告编制日前一年内受到公开谴责、处罚的情形。

### 5.11.2

本基金前十名股票未超出基金合同规定备选股票库。

### 5.11.3 其他资产构成

序号	名称	金额（元）
1	存出保证金	481,721.79
2	应收证券清算款	11,612,741.06
3	应收股利	-
4	应收利息	1,461,821.18
5	应收申购款	2,904,083.13
6	其他应收款	-
7	待摊费用	-
8	其他	-
9	合计	16,460,367.16

### 5.11.4 报告期末持有的处于转股期的可转换债券明细

序号	债券代码	债券名称	公允价值(元)	占基金资产净值比例(%)
1	110035	白云转债	1,899,000.00	0.13

### 5.11.5 报告期末前十名股票中存在流通受限情况的说明

序号	股票代码	股票名称	流通受限部分的公允价值(元)	占基金资产净值比例(%)	流通受限情况说明
1	601801	皖新传媒	14,153,974.35	0.94	非公开发行

注：皖新传媒是持有市值第七大的股票，其中部分股票处于定增锁定状态。

### 5.11.6 投资组合报告附注的其他文字描述部分

本基金由于四舍五入的原因，分项之和与合计项之间可能存在尾差。

## § 6 开放式基金份额变动

单位：份

项目	圆信永丰双利 A	圆信永丰双利 C
报告期期初基金份额总额	935,969,769.09	65,523,227.22
报告期期间基金总申购份额	603,839,044.68	8,144,082.80
减：报告期期间基金总赎回份额	286,523,734.39	5,660,292.56
报告期期间基金拆分变动份额（份额减少以“-”填列）	-	-
报告期期末基金份额总额	1,253,285,079.38	68,007,017.46

## § 7 基金管理人运用固有资金投资本基金情况

### 7.1 基金管理人持有本基金份额变动情况

注：本报告期内，基金管理人未持有本基金。

### 7.2 基金管理人运用固有资金投资本基金交易明细

注：本报告期内，基金管理人未运用固有资金投资本基金。

## § 8 影响投资者决策的其他重要信息

披露日期	公告事项
20160701	圆信永丰基金管理有限公司关于圆信永丰基金管理有限公司电子直销系统之微信交易端口开放上线的公告
20160701	圆信永丰基金管理有限公司关于旗下基金 2016 年上半年度资产净值的公告
20160907	圆信永丰基金管理有限公司关于高级管理人员变更的公告
20160908	圆信永丰基金管理有限公司关于旗下基金投资非公开发行股票的公告

## § 9 备查文件目录

### 9.1 备查文件目录

- 1、中国证监会批准圆信永丰双红利灵活配置混合型证券投资基金设立的文件；
- 2、《圆信永丰双红利灵活配置混合型证券投资基金基金合同》；
- 3、《圆信永丰双红利灵活配置混合型证券投资基金托管协议》；
- 4、报告期内在指定报刊上披露的各项公告；

5、基金管理人业务资格批件、营业执照；

6、基金托管人业务资格批件、营业执照。

## 9.2 存放地点

基金管理人、基金托管人处。

## 9.3 查阅方式

投资者对本报告书如有疑问，可咨询基金管理人圆信永丰基金管理有限公司。

咨询电话：4006070088

公司网址：<http://www.gtsfund.com.cn>

圆信永丰基金管理有限公司  
2016 年 10 月 26 日