

泰康新回报灵活配置混合型证券投资基金 更新招募说明书摘要

基金管理人：泰康资产管理有限责任公司

基金托管人：北京银行股份有限公司

重要提示

本基金募集申请已于 2015 年 7 月 28 日获中国证监会证监许可〔2015〕1808 号文准予募集注册，基金合同于 2015 年 9 月 23 日正式生效。

本基金管理人保证招募说明书的内容真实、准确、完整。本招募说明书经中国证监会注册，但中国证监会对本基金募集的注册，并不表明其对本基金的投资价值、市场前景和收益作出实质性判断或保证，也不表明投资于本基金没有风险。

投资有风险，投资者认购（或申购）基金份额时应认真阅读基金合同和本招募说明书等信息披露文件，全面认识本基金产品的风险收益特征，应充分考虑投资者自身的风险承受能力，并对认购（或申购）基金的意愿、时机、数量等投资行为作出独立决策，自主判断基金的投资价值。基金管理人提醒投资者基金投资的“买者自负”原则，在投资者作出投资决策后，基金运营状况与基金净值变化导致的投资风险，由投资者自行承担。投资本基金可能遇到的风险包括：证券市场整体环境引发的系统性风险，个别证券特有的非系统性风险，大量赎回或暴跌导致的流动性风险，基金投资过程中产生的操作风险，因交收违约和投资债券引发的信用风险，基金投资对象与投资策略引致的特有风险，等等。

本基金可投资中小企业私募债券，该券种具有较高的流动性风险和信用风险。中小企业私募债的信用风险是指中小企业私募债券发行人可能由于规模小、经营历史短、业绩不稳定、内部治理规范性不够、信息透明度低等因素导致其不能履行还本付息的责任而使预期收益与实际收益发生偏离的可能性，从而使基金投资收益下降。基金可通过多样化投资来分散这种非系统风险，但不能完全规避。流动性风险是指中小企业私募债券由于其转让方式及其投资持有人数的限制，存在变现困难或无法在适当或期望时变现引起损失的可能性。

本基金为混合型基金，预期收益和风险水平低于股票型基金，高于债券型基金与货币市场基金。

本基金管理人承诺依照恪尽职守、诚实信用、谨慎勤勉的原则管理和运用基金财产，但不保证投资本基金一定盈利，也不保证最低收益。

本基金初始面值 1.00 元。在市场波动因素影响下，本基金净值可能低于初始面值，本基金投资者有可能出现亏损。

基金的过往业绩并不预示其未来表现。

基金管理人管理的其它基金的业绩并不构成对本基金业绩表现的保证。基金管理人依照恪尽职守、诚实信用、谨慎勤勉的原则管理和运用基金财产，但不保证基金一定盈利，也不保证最低收益。

本摘要根据本基金的基金合同和基金招募说明书编写，并经中国证监会核准。基金投资人欲了解本基金详情，应详细查阅基金合同。

本更新招募说明书已经本基金托管人北京银行股份有限公司复核，所载内容截止日为 2016 年 9 月 22 日，有关财务数据和净值表现截止日为 2016 年 6 月 30 日。财务数据未经审计。

一、基金管理人

（一）基金管理人概况

名称：泰康资产管理有限责任公司

成立日期：2006 年 2 月 21 日

住所：中国（上海）自由贸易试验区张杨路 828-838 号 26F07、F08 室

办公地址：北京市西城区武定侯街 2 号泰康国际大厦 5 层

邮政编码：100031

批准设立机关及批准设立文号：中国保监会保监发改[2006]69 号

基金管理资格批准机关及批准文号：中国证监会证监许可[2015]218 号

法定代表人：段国圣

组织形式：有限责任公司

注册资本：10 亿元人民币

联系电话：010-57691999

联系人：何纬

股权结构：泰康人寿保险股份有限公司占公司注册资本的 99.41%；中诚信托有限责任公司占公司注册资本的 0.59%。

（二）主要人员情况

1、董事会成员

陈东升先生：董事长、董事会提名薪酬委员会委员，经济学博士，现任泰康人寿保险股份有限公司董事长兼首席执行官，中国保险行业协会副会长，中国精算师协会理事会会长，是中国嘉德国际拍卖有限公司和泰康人寿保险股份有限公司的创始人。陈东升先生曾任对外贸易合作部国际贸易研究所助理研究员，国务院发展研究中心《管理世界》杂志社常务副总编，开创了“中国 500 强企业评比”的先河，被《财富》（中文版）评选为“2004 年度中国商人”。

任道德先生：副董事长，统计学学士，现任泰康人寿保险股份有限公司董事、弘泰恒业投资有限责任公司董事长，是泰康人寿保险股份有限公司的早期创始人之一。任道德先生曾任职于中国人民银行和交通银行，曾任泰康人寿保险股份有限公司执行副总裁兼首席财务官、执行副总裁兼首席投资官，中国人保资产管理公司总裁等职务。

陶修明先生：独立董事、董事会提名薪酬委员会主席，法学博士，现任北京市君泽君律师事务所工作、创始合伙人、管理委员会主任，并兼任中国国际经济贸易仲裁委员会仲裁员（兼专家咨询委员会委员）以及北京仲裁委员会、香港国际仲裁中心等仲裁机构仲裁员，中国银行间市场交易商协会下属金融衍生品专业委员会委员、认证专家委员会委员和法律专业委员会委员及其他金融法律协会会员及主任委员，中国社会科学院法学研究所特聘研究员。陶修明先生曾任职于中国法律咨询中心暨天平律师事务所、中国社会科学院法学研究所。

徐华先生：独立董事、董事会审计与风险管理委员会主席，会计学硕士，具有中国注册会计师、高级会计师资格，现任致同会计师事务所（特殊普通合伙）主任会计师、首席合伙人。徐华先生曾任北京注册会计师协会常务副秘书长、北京市财政局处长等职务。

宋敏先生：独立董事，经济学博士，现任北京大学经济学院教授、金融系主任、金融创新与发展研究中心主任，香港大学经济与工商管理学院教授，中国金

融研究中心创始主任。宋敏先生曾兼任上交所及深交所博士后导师，香港政府中央政策组(CPU)顾问，香港政府金融人力资源发展委员会成员，深圳前海试验区咨询委员，中国投资公司(CIC)咨询顾问，国家开发银行国开智库专家委员，国际金融论坛学术执行委员等职务。

刘经纶先生：董事、董事会审计与风险管理委员会委员，经济学博士，现任泰康人寿保险股份有限公司总裁兼首席运营官。刘经纶先生曾任中国人民保险公司江西分公司人身险处处长，中国平安保险公司总公司人身险总经理助理，中国平安保险公司北京分公司总经理，泰康人寿保险股份有限公司常务副总裁等职务。

周国端先生：董事、董事会审计与风险管理委员会委员，保险及财务博士，现任泰康人寿保险股份有限公司执行副总裁兼首席财务官（财务负责人）。周国端先生曾任职于旅行家集团、摩根斯坦利公司，曾任国立台湾大学财务金融所教授，瑞士信贷金融集团台湾咨询顾问，苏黎世金融集团大中华区寿险首席顾问，台湾财团法人保险犯罪防治中心董事长，台湾财团法人保险事业发展中心董事长，台湾宏泰人寿保险股份有限公司董事长兼 CEO，泰康人寿保险股份有限公司独立董事等职务。

段国圣先生：董事，理学硕士、工学博士、经济学博士后、研究员。现任泰康人寿保险股份有限公司执行副总裁、泰康资产管理有限责任公司总经理、首席执行官，带领泰康投资团队连续取得了优秀的投资业绩，是中国保险业偿付能力监管标准委员会第一、二届委员。曾获得泰康人寿十周年授勋金质勋章、泰康人寿十五周年授勋钻石勋章。段国圣先生曾在江汉石油学院从事数学研究与授课，后任职平安保险（集团）公司，历任执行委员会委员、助理首席投资执行官、平安博士后工作站指导专家等职。

苗力女士：董事、董事会提名薪酬委员会委员，工商管理硕士，现任泰康人寿保险股份有限公司助理总裁兼首席人力资源官。苗力女士曾任郑州大学讲师，交通银行郑州分行支行行长，太平洋保险公司郑州分公司常务副总经理、总公司办公室副主任，泰康人寿保险股份有限公司办公室主任、人力资源部总经理、银保部总经理、北京分公司总经理、CEO 办公室主任兼办公室主任，泰康养老保险股份有限公司副总经理、总经理等职务。

2、监事会成员

李华安先生：监事会主席，工商管理硕士，现任泰康人寿保险股份有限公司稽核监察部总经理、职工代表监事。李华安先生曾任湖北省武汉市东西湖区财政局党组成员、办公室主任、监察科科长，泰康人寿保险股份有限公司湖北分公司副总经理、云南分公司副总经理、广西分公司总经理等职务。

朱延明先生：监事，财务金融硕士，美国注册金融分析师，现任泰康人寿股份有限公司风险管理部副总经理。朱延明先生曾任台湾保险事业发展中心董事长办公室主任，台湾宏泰人寿股份有限公司财务企划处、资本风险管理处协理，泰康人寿保险股份有限公司财务精算企划部数据管理处经理等职务。

任建畅先生：职工代表监事，国际金融硕士，现任泰康资产管理有限责任公司金融工程部负责人。任建畅先生曾任国家计委财政金融司主任科员，中国投资咨询公司投资顾问部助理总经理，麦肯锡中国公司北京办公室高级研究专员，泰康人寿保险股份有限公司资产管理部总经理等职务。

霍焱先生：职工代表监事，工商管理硕士，现任泰康资产管理有限责任公司投后管理部负责人。霍焱先生曾任广东北电通信设备有限公司财务经理，摩托罗拉中国有限公司财务经理，工银瑞信基金管理有限公司财务总监，泰康资产管理有限责任公司财务部总经理、财务负责人等职务。

3、总经理及其他高级管理人员

段国圣先生，首席执行官（总经理），简历同上。

金志刚先生，泰康资产管理有限责任公司副总经理，公募事业部负责人，统计学硕士，现任泰康资产管理有限责任公司公募事业部负责人。金志刚先生曾任中国航天工业总公司 CAD/CAM 软件开发与培训中心应用软件工程师，泰康人寿保险股份有限公司资产管理中心研究员，泰康资产管理有限责任公司固定收益投资部助理总经理兼高级研究员、副总经理、总经理、固定收益投资总监等职务。

周峰女士，公募合规负责人，国际法学硕士，现任泰康资产管理有限责任公司合规法律部负责人。周峰女士曾任国家环境保护总局中日中心英语翻译，怡文律师事务所非诉业务组律师，德恒律师事务所金融证券部主办律师，中国国际金融有限公司资产管理部风控组负责人、法律事务部律师等职务。

4、本基金基金经理

蒋利娟女士，泰康新回报灵活配置混合型证券投资基金基金经理，经济学硕

士。2008年7月加入泰康资产，历任泰康资产管理有限责任公司集中交易室交易员，固定收益投资部流动性投资经理、固定收益投资经理，固定收益投资中心固定收益投资经理等职，2015年6月19日至今担任泰康薪金保货币市场基金基金经理，2015年9月23日至今担任泰康新回报灵活配置混合型证券投资基金基金经理，2015年12月8日至今任泰康新机遇灵活配置混合型证券投资基金基金经理，2016年2月23日至今任泰康稳健增利债券型证券投资基金基金经理。2016年6月8日至今任泰康宏泰回报混合型证券投资基金基金经理。彭一博先生，北京大学经济学硕士，公募事业部股票投资总监，现任泰康新回报灵活配置混合型基金、泰康安泰回报混合型证券投资基金基金经理、泰康沪港深精选灵活配置混合型证券投资基金基金经理。曾任职华夏基金管理有限公司行业研究员、基金经理助理、兴和证券投资基金基金经理、华夏兴和混合型证券投资基金基金经理等职务。

5、投资决策委员会成员名单

金志刚先生，泰康资产管理有限责任公司副总经理，公募投资决策委员会主席，泰康资产管理有限责任公司公募事业部负责人。

桂跃强先生，公募投资决策委员会成员，财政金融学硕士，泰康资产管理有限责任公司公募事业部股票投资执行总监，公募事业部权益投资负责人，泰康新机遇灵活配置混合型证券投资基金基金经理，泰康宏泰回报混合型证券投资基金基金经理。曾任新华基金管理有限公司基金管理部副总监、基金经理。2015年8月加入泰康资产，现任公募事业部股票投资负责人。

蒋利娟女士，公募投资决策委员会成员，国民经济学硕士，泰康薪金保货币市场基金基金经理，泰康新回报灵活配置混合型证券投资基金基金经理，泰康新机遇灵活配置混合型证券投资基金基金经理，泰康稳健增利债券型证券投资基金基金经理，泰康宏泰回报混合型证券投资基金基金经理。2008年加入泰康资产，历任集中交易室交易员，固定收益部固定收益投资高级经理、总监。现任公募事业部固定收益投资总监，基金经理。庞水珍女士，公募投资决策委员会成员，泰康资产管理有限责任公司公募事业部集中交易室固定收益交易高级经理。

6、上述人员之间均不存在近亲属关系。

二、基金托管人

(一) 基本情况

名称：北京银行股份有限公司(简称：北京银行)

住所：北京市西城区金融大街甲 17 号首层

办公地址：北京市西城区金融大街丙 17 号

法定代表人：闫冰竹

成立时间：1996 年 01 月 29 日

组织形式：股份有限公司（上市）

注册资本：人民币 126.7 亿元

存续期间：持续经营

基金托管资格批文及文号：中国证监会证监许可[2008]776 号

联系人：赵姝

联系电话：(010) 6622 3695

经营范围：吸收公众存款；发放短期、中期和长期贷款；办理国内结算；办理票据贴现；发行金融债券；代理发行、代理兑付、承销政府债券；买卖政府债券；从事同业拆借；提供担保；代理收付款项及代理保险业务；提供保管箱业务；办理地方财政信用周转使用资金的委托贷款业务；外汇存款；外汇贷款；外汇汇款；外币兑换；同业外汇拆借；国际结算；结汇、售汇；外汇票据的承兑和贴现；外汇担保；资信调查、咨询、见证业务；买卖和代理买卖股票以外的外币有价证券；自营和代客外汇买卖；证券结算业务；开放式证券投资基金代销业务；债券结算代理业务；短期融资券主承销业务；经中国银行业监督管理委员会批准的其它业务。

发展概况：

北京银行成立于 1996 年，是一家中外资本融合的新型股份制银行。成立 18 年来，北京银行依托中国经济腾飞崛起的大好形势，先后实现引资、上市、跨区域、综合化等战略突破。目前，已在北京、天津、上海、西安、深圳、杭州、长沙、南京、济南及南昌等 10 大中心城市以及香港、荷兰拥有 500 多家分支机构，开辟和探索了中小银行创新发展的经典模式。

截至 2016 年 6 月末，北京银行总资产达到 1.97 万亿元，2016 年上半年实现净利润 106.74 亿元，成本收入比 20.34%，不良贷款率 1.13%，拨备覆盖率为 279.9%，资本充足率 12.05%，各项经营指标均达到国际银行先进水平，公司价值排名中国区域发展银行首位，品牌价值 310 亿元，一级资本排名全球千家大银行 77 位，连续三年跻身全球银行业百强，被誉为中国最具创新能力和发展潜力的中小银行。

近 20 年来，北京银行积极履行社会责任，在医疗、教育、慈善、赈灾等方面向社会捐助超过 1.5 亿元，充分彰显了企业社会责任。凭借优异的经营业绩和优质的金融服务，北京银行赢得了社会各界的高度赞誉，先后荣获“全国文明单位”、“亚洲十大最佳上市银行”、“中国最佳城市商业零售银行”、“最佳区域性银行”、“最佳支持中小企业贡献奖”、“最佳便民服务银行”、“中国上市公司百强企业”、“中国社会责任优秀企业”、“最具持续投资价值上市公司”、“最受尊敬银行”、“最值得百姓信赖的银行机构”及“中国优秀企业公民”等称号。

2、资产托管部主要人员情况

刘晔女士，北京银行资产托管部总经理，硕士研究生学历。1994 年毕业于中国人民大学财政金融系，1997 年毕业于中国人民银行总行研究生部，具有十多年银行和证券行业从业经验。曾就职于证券公司从事债券市场和股票研究工作。在北京银行工作期间，先后从事贷款审查、短期融资券承销、基金销售及资产托管等工作。2008 年 7 月至 2012 年 9 月任北京银行资产托管部总经理助理，2012 年 9 月至 2014 年 12 月任北京银行资产托管部副总经理，2014 年 12 月起至今任北京银行资产托管部总经理。

北京银行总行资产托管部充分发挥作为新兴托管银行的高起点优势，搭建了由高素质人才组成的专业团队，内设核算估值岗、资金清算岗、投资运作监督岗、系统运行保障岗及风险内控岗，各岗位人员均分别具有相应的会计核算、资产估值、资金清算、投资监督、风险控制等方面的专业知识和丰富的业务经验，70% 的员工拥有研究生及以上学历。

3、基金托管业务经营情况

北京银行资产托管部秉持“严谨、专业、高效”的经营理念，严格履行托管人的各项职责，切实维护基金持有人的合法权益，为基金提供高质量的托管服务。

经过多年稳步发展，北京银行托管资产规模不断扩大，托管业务品种不断增加，已形成包括证券投资基金、基金专户理财、证券公司资产管理计划、信托计划、银行理财、保险资金、股权投资基金等产品在内的托管产品体系，北京银行专业高效的托管服务赢得了客户的广泛高度认同。

三、相关服务机构

（一）基金销售机构

1、直销机构

（1）直销中心柜台

名称：泰康资产管理有限责任公司

注册地址：中国（上海）自由贸易试验区张杨路 828-838 号 26F07、F08 室

办公地址：北京市西城区武定侯街 2 号泰康国际大厦 5 层

法定代表人：段国圣

全国统一客户服务电话：4001895522

传真：010-57697399

联系人：曲晨

电话：010-57697547

网站：www.tkfunds.com.cn

（2）投资者亦可通过基金管理人直销电子交易系统（包括网上交易系统、电话交易系统、泰康保手机客户端、“泰康资产微基金”微信公众号以及基金管理人另行公告的其他电子交易系统等）办理本基金的开户及认购等业务。

网上交易请登录：<https://trade.tkfunds.com.cn/>

电话交易请拨打：4001895522

APP：泰康保手机客户端

微信公众号：泰康资产微基金

2、其他销售机构

（1）名称：北京银行股份有限公司

注册地址：北京市西城区金融大街甲 17 号首层

办公地址：北京市西城区金融大街丙 17 号

法定代表人：闫冰竹

联系人：赵姝

客服电话：95526

网址：www.bankofbeijing.com.cn

(2) 交通银行股份有限公司

注册地址：上海市银城中路 188 号

办公地址：上海市银城中路 188 号

法定代表人：牛锡明

联系人：张作伟

客服电话：95559

网址：www.bankcomm.com

(3) 中国民生银行股份有限公司

注册地址：北京市西城区复兴门内大街 2 号

办公地址：北京市西城区复兴门内大街 2 号

法定代表人：洪崎

联系人：王志刚

客服电话：95568

网址：www.cmbc.com.cn

(4) 上海浦东发展银行股份有限公司

注册地址：上海市浦东新区浦东南路 500 号

办公地址：上海市中山东一路 12 号

邮政编码：200120

法定代表人：吉晓辉

联系人：姚磊

客服电话：95528

网址：www.spdb.com.cn

(5) 上海天天基金销售有限公司

注册地址：上海市徐汇区龙田路 190 号 2 号楼 2 层

办公地址：上海市徐汇区龙田路 195 号 3 号楼 C 座 7 楼

法定代表人：其实

联系人：黄妮娟

客服电话：400-1818188

网址：www.1234567.com.cn

(6) 上海好买基金销售有限公司

注册地址：上海市虹口区欧阳路 196 号 26 号楼 2 楼 41 号

办公地址：上海市浦东南路 1118 号鄂尔多斯国际大厦 903~906 室

法定代表人：杨文斌

联系人：张茹

客服电话：400-700-9665

网址：www.ehowbuy.com

(7) 浙江同花顺基金销售有限公司

注册地址：浙江省杭州市文二西路 1 号 903 室

办公地址：浙江省杭州市西湖区翠柏路 7 号电子商务产业园 2 号楼 2 楼

法定代表人：凌顺平

联系人：吴强

客服电话：4008-773-772

网址：www.5ifund.com

(8) 诺亚正行（上海）基金销售投资顾问有限公司

注册地址：上海市虹口区飞虹路 360 弄 9 号 3724 室

办公地址：上海市杨浦区昆明路 508 号北美广场 B 座 12 层

法定代表人：汪静波

联系人：张裕

客服电话：400-821-5399

网址：www.noah-fund.com

(9) 和讯信息科技有限公司

注册地址：北京市朝阳区朝外大街 22 号泛利大厦 10 层

办公地址：上海市浦东新区东方路 18 号保利广场 E 座 18F

法定代表人：王莉

联系人：刘洋

客服电话：400-920-0022

网址：www.hexun.com

(10) 北京乐融多源投资咨询有限公司

注册地址：北京市朝阳区西大望路1号1号楼16层1603室

办公地址：北京市朝阳区西大望路1号1号楼16层1603室

法定代表人：董浩

联系人：牛亚楠

客服电话：400-068-1176

网址：www.jimufund.com

(11) 上海陆金所资产管理有限公司

注册地址：上海市浦东新区陆家嘴环路1333号14楼09单元

办公地址：上海市浦东新区陆家嘴环路1333号14楼

法定代表人：郭坚

联系人：宁博宇

客服电话：4008219031

网址：www.lufunds.com

(12) 大泰金石投资管理有限公司

注册地址：南京市建邺区江东中路359号国睿大厦一号楼B区4楼A506室

办公地址：上海市长宁区虹桥路1386号文广大厦15楼

法定代表人：袁顾明

联系人：何庭宇

客服电话：400-928-2266

网址：www.dtfunds.com

(13) 上海长量基金销售投资顾问有限公司

注册地址：上海市浦东新区高翔路526号2幢220室

办公地址：上海市浦东新区浦东大道555号裕景国际B座16层

法定代表人：张跃伟

联系人：刘潇

客服电话：400-820-2899

网址：www.erichfund.com

(14) 深圳市新兰德证券投资咨询有限公司

注册地址：深圳市福田区华强北路赛格科技园 4 栋 10 层 1006#

办公地址：北京市西城区宣武门外大街 28 号富卓大厦 16 层

法定代表人：杨懿

联系人：张燕

客服电话：400-166-1188

网址：<http://8.jrj.com.cn/>

(15) 中经北证（北京）资产管理有限公司

注册地址：北京市西城区车公庄大街 4 号 5 号楼 1 层

办公地址：北京市西城区车公庄大街 4 号 5 号楼 1 层

法定代表人：徐福星

联系人：李美

客服电话：400-600-0030

网址：www.bzfunds.com

(16) 上海凯石财富基金销售有限公司

注册地址：上海市黄浦区西藏南路 765 号 602-115 室

办公地址：上海市黄浦区延安东路 1 号凯石大厦 4 楼

法定代表人：陈继武

联系人：李晓明

客服电话：4000-178-000

网址：www.lingxianfund.com

(17) 中证金牛（北京）投资咨询有限公司

注册地址：北京市丰台区东管头 1 号 2 号楼 2-45 室

办公地址：北京市西城区宣武门外大街甲 1 号环球财讯中心 A 座 5 层

法定代表人：钱昊旻

联系人：赵源

客服电话：4008-909-998

网址：www.jnlc.com

(18) 乾道金融信息服务（北京）有限公司

注册地址：北京市海淀区东北旺村南 1 号楼 7 层 7117 室

办公地址：北京市西城区德胜门外大街 13 号院 1 号楼 1302

法定代表人：王兴吉

联系人：刘晓婧

客服电话：4000-888-080

网址：www.qiandaojr.com

(19) 泰诚财富基金销售（大连）有限公司

注册地址：辽宁省大连市沙河口区星海中路 3 号

办公地址：辽宁省大连市沙河口区星海中路 3 号

法定代表人：林卓

联系人：张晓辉

客服电话：4006-411-999

网址：www.haojiyou.cn

(20) 深圳市金斧子投资咨询有限公司

注册地址：深圳市南山区智慧广场第 A 栋 11 层 1101-02

办公地址：深圳市南山区科苑路 18 号东方科技大厦 18 楼

法定代表人：陈姚坚

联系人：陈姿儒

客服电话：400-9500-888

网址：www.jfz.com

(21) 珠海盈米财富管理有限公司

注册地址：珠海市横琴新区宝华路 6 号 105 室-3491

办公地址：广州市海珠区琶洲大道东 1 号保利国际广场南塔 12 楼 B1201-1203

法定代表人：肖雯

联系人：李孟军

客服电话：020-89629066

网址：www.yingmi.cn

(22) 北京晟视天下投资管理有限公司

注册地址：北京市怀柔区九渡河镇黄坎村 735 号 03 室

办公地址：北京市朝阳区朝外大街甲 6 号万通中心 D 座 21&28 层

法定代表人：蒋煜

联系人：李日欣

客服电话：400-818-8866

网址：www.shengshiview.com

(23) 中国银河证券股份有限公司

注册地址：北京市西城区金融大街 35 号国际企业大厦 C 座

办公地址：北京市西城区金融大街 35 号国际企业大厦 C 座

法定代表人：陈有安

联系人：邓颜

客服电话：95551 或 4008-888-888

网址：www.chinastock.com.cn

(24) 申万宏源证券有限公司

注册地址：上海市徐汇区长乐路 989 号 45 层

办公地址：上海市徐汇区长乐路 989 号 45 层（邮编:200031）

法定代表人：李梅

联系人：曹晔

客服电话：95523 或 4008895523

网址：www.swhysc.com

(25) 申万宏源西部证券有限公司

注册地址：新疆乌鲁木齐市高新区（新市区）北京南路 358 号大成国际大厦
20 楼 2005 室

办公地址：新疆乌鲁木齐市高新区（新市区）北京南路 358 号大成国际大厦
20 楼

法定代表人：李季

联系人：王叔胤

客服电话：4008000562

网址：www.hysec.com

基金管理人可根据《基金法》、《运作办法》、《销售办法》和本基金基金合同等的规定，选择其他符合要求的销售机构销售本基金，并及时履行公告义务。

(二) 登记机构

名称：泰康资产管理有限责任公司

注册地址：中国（上海）自由贸易试验区张杨路 828-838 号 26F07、F08 室

办公地址：北京市西城区武定侯街 2 号泰康国际大厦 5 层

法定代表人：段国圣

全国统一客户服务电话：4001895522

传真：010-56814888

联系人：陈进

(三) 出具法律意见书的律师事务所

名称：上海市通力律师事务所

注册地址：上海市银城中路 68 号时代金融中心 19 楼

办公地址：上海市银城中路 68 号时代金融中心 19 楼

负责人：俞卫锋

电话：021-31358666

传真：021-31358600

经办律师：安冬、陆奇

联系人：陆奇

(四) 审计基金财产的会计师事务所

名称：普华永道中天会计师事务所(特殊普通合伙)

注册地址：上海市浦东新区陆家嘴环路 1318 号星展银行大厦 6 楼

办公地址：上海市湖滨路 202 号企业天地 2 号楼普华永道中心 11 楼

执行事务合伙人：李丹

经办注册会计师：周星、张铭杰

联系电话：010-65337080

传真：010-65338800

联系人：张铭杰

四、基金的名称

泰康新回报灵活配置混合型证券投资基金。

五、基金的类型

契约型开放式。

六、基金的投资目标

积极灵活配置资产，精选优质投资标的，在有效控制风险前提下保持一定流动性，力求超越业绩比较基准的投资回报，实现基金资产的长期稳健增值。

七、基金的投资方向

本基金的投资范围为具有良好流动性的金融工具，包括国内依法公开发行上市交易的股票（包括中小板、创业板及其他中国证监会允许基金投资的股票）、权证、股指期货、国债期货、债券资产（包括但不限于国债、地方政府债、金融债、企业债、公司债、次级债、可转换债券、可交换债券、分离交易可转债、央行票据、中期票据、证券公司短期公司债券、短期融资券、超短期融资券、中小企业私募债券等）、资产支持证券、债券回购、银行存款等固定收益类资产，以及法律法规或中国证监会允许基金投资的其他金融工具。

基金的投资组合比例为：股票资产占基金资产的0%-95%；基金持有全部权证的市值不超过基金资产净值的3%；每个交易日日终在扣除股指期货合约和国债期货合约需缴纳的交易保证金后，应当保持现金或者到期日在一年以内的政府债券不低于基金资产净值的5%；权证、股指期货、国债期货及其他金融工具的投资比例依照法律法规或监管机构的规定执行。

如果法律法规或中国证监会变更投资品种的投资比例限制，基金管理人在履行适当程序后，可以调整上述投资品种的投资比例。

八、基金的投资策略

本基金采用定性分析与定量分析相结合的分析框架，自上而下灵活配置大类资产，自下而上精选投资标的，在控制风险的前提下集中资金进行优质证券的投资管理，同时进行高效的流动性管理，力争利用主动式组合管理获得超过业绩比较基准的收益。

1、大类资产配置策略

本基金采用定性分析与定量分析相结合的分析方法进行股票资产与债券资产配置。分析因素包括宏观经济运行状况、宏观经济政策、证券市场资金供求及流动性状况、股票市场与债券市场及其它替代资产市场的相对投资价值、市场交易与投资者情绪及行为等，同时考虑各类资产的风险水平，在股票与债券等资产类别之间进行动态资产配置。

2、股票市场投资策略

本基金在股票在基本面研究的基础上，同时考虑投资者情绪、认知等决策因素的影响，将影响上市公司基本面和股价的增长类因素、估值类因素、盈利类因素、财务风险等因素进行综合分析，对股票进行系统化、程序化筛选、排序和投资。

(1) 增长因素

首先，本基金将综合考虑宏观经济、产业政策、市场因素，并参考国家统计局的“中国行业企业景气指数”，对各行业的景气状况进行比较分析。评估产业链对各细分子行业财富效应和替代效应的影响，重点选择处于行业成长期和成熟期的细分子行业。

其次，主要考虑上市公司盈利的历史及将来预期的增长率。此因素不仅含有公司的历史盈利增长能力，也包含了市场预期的将来盈利增长能力。此盈利因素组的因子有销售收入、净利润及现金流增长率等。

(2) 估值水平

本基金根据一系列历史和预期的财务指标，结合定性方法，分析公司盈利稳固性，判断相对投资价值。主要指标包括： $EV/EBITDA$ 、 $EV/Sales$ 、 P/E 、 P/B 、 $P/RNAV$ 、股息率等，在全市场范围内选择增长与估值性价比最好的公司。

(3) 盈利能力

盈利能力是反映公司经营管理及盈利方面的能力，此因素是对估值因素的重要补充，因为市场通常会对盈利能力强弱不同的公司给予不同的估值，在盈利能力因素组中的因子有净资产回报率（ ROE ），资本投资回报率（ $ROIC$ ）等因素。

(4) 财务风险

财务风险因素是反映公司为维持正常运行或某些盈利目标所采用的融资规

模，此因素也是对估值因素的重要补充。同样地，市场通常会对负债率不同的公司给予不同的估值。考虑此因素可以在市场极端的情况下，寻找安全边际，有效地避免高风险投资，此因素组中的因子有净资产负债率（ Dt/Eq ），总资产负债率（ Dt/A ）等因素。

3、债券市场投资策略

本基金在分析各类债券资产的信用风险、流动性风险及其经风险调整后的收益率水平或盈利能力的基础上，通过比较或合理预期各类资产的风险与收益率变化，确定并动态地调整优先配置的资产类别和配置比例。

（1）利率品种投资策略

本基金在对国内外宏观经济形势研究基础上，对利率期限结构和债券市场变化趋势进行深入分析和预测，确定并动态调整利率品种的期限配置策略。

（2）信用品种投资策略

根据国民经济运行周期阶段，分析债券发行人所处行业发展前景，发行人业务发展状况，企业市场地位，财务状况，管理水平，债务水平等因素，评价债券发行人的信用风险，并根据特定债券的发行契约，评价债券的信用级别，确定债券的信用风险利差与投资价值。

对于证券公司短期公司债券，本基金对可选的证券公司短期公司债券品种进行筛选，综合考虑和分析发行主体的公司背景、竞争地位、治理结构、盈利能力、偿债能力、债券收益率等要素，确定投资决策。本基金将对拟投资或已投资的证券公司短期公司债券进行流动性分析和监测，并适当控制债券投资组合整体的久期，防范流动性风险。

（3）可转换债券投资

可转换债券兼具权益类证券与固定收益类证券的特性，具有抵御下行风险、分享股票价格上涨收益的特点，是本基金的重要投资对象之一。本基金将选择公司基本素质优良、其对应的基础证券有着较高上涨潜力的可转换债券进行投资，并采用期权定价模型等数量化估值工具评定其投资价值，以合理价格买入并持有。

（4）资产支持证券投资策略

本基金将投资包括资产抵押贷款支持证券（ABS）、住房抵押贷款支持证券（MBS）等在内的资产支持证券。本基金通过考量宏观经济走势、支持资产所在

行业景气情况、资产池结构、提前偿还率、违约率、市场利率等因素，预判资产池未来现金流变动；研究标的的证券发行条款，预测提前偿还率变化对标的的证券平均久期及收益率曲线的影响，同时密切关注流动性变化对标的的证券收益率的影响，在严格控制信用风险暴露程度的前提下，通过信用研究和流动性管理，选择风险调整后收益较高的品种进行投资。

（5）中小企业私募债券投资策略

本基金对中小企业私募债的投资综合考虑安全性、收益性和流动性等方面特征进行全方位的研究和比较，对个券发行主体的性质、行业、经营情况、以及债券的增信措施等进行全面分析，选择具有优势的品种进行投资，并通过久期控制和调整、适度分散投资来管理组合的风险。

（6）流动性管理策略

本基金将综合平衡基金资产在流动性资产和收益性资产之间的配置比例，通过现金留存、银行定期存款提前支取、持有高流动性券种、正回购、降低组合久期等方式提高基金资产整体的流动性，以满足日常的基金资产变现需求。

4、其他金融工具的投资策略

（1）股指期货投资策略

在股指期货投资上，本基金以避险保值和有效管理为目标，在控制风险的前提下，谨慎适当参与股指期货的投资。本基金在进行股指期货投资中，将分析股指期货的收益性、流动性及风险特征，主要选择流动性好、交易活跃的期货合约，通过研究现货和期货市场的发展趋势，运用定价模型对其进行合理估值，谨慎利用股指期货，调整投资组合的风险暴露，及时调整投资组合仓位，以降低组合风险、提高组合的运作效率。

（2）国债期货投资策略

国债期货作为利率衍生品的一种，有助于管理债券组合的久期、流动性和风险水平。管理人通过构建量化分析体系，对国债期货和现货基差、国债期货的流动性、隐含波动率水平、套期保值的稳定性等指标进行跟踪监控，在最大限度保证基金资产安全的基础上，力求实现基金资产的长期稳定增值。

（3）权证投资策略

本基金还将在法规允许的范围内，基于谨慎原则利用权证以及其它金融工具

进行套利交易或风险管理，为基金收益提供增加价值。本基金进行权证投资时，将在对权证标的证券进行基本面研究及估值的基础上，结合股价波动率等参数，运用数量化期权定价模型，确定其合理内在价值，从而构建套利交易或避险交易组合。

如法律法规或监管机构以后允许本类基金投资于其他衍生金融工具，基金管理人在履行适当程序后，可以将其纳入投资范围。本基金对衍生金融工具的投资主要以对提高组合整体收益为主要目的。本基金将在有效风险管理的前提下，通过对标的品种的研究，谨慎投资。

九、基金的业绩比较基准

本基金的业绩比较基准为： $30\% \times \text{沪深 300 指数收益率} + 65\% \times \text{中债新综合财富（总值）指数收益率} + 5\% \times \text{金融机构人民币活期存款利率（税后）}$

本基金是混合型基金，通过积极灵活配置资产，精选优质投资标的，在有效控制风险前提下保持一定流动性，力求超越业绩比较基准的投资回报，实现基金资产的长期稳健增值。

本基金采用“沪深 300 指数收益率”、“中债新综合财富（总值）指数收益率”和“金融机构人民币活期存款利率（税后）”分别作为股票、债券和现金类资产投资的比较基准，并将业绩比较基准中股票指数、债券指数与现金类资产的权重确定为 30%、65% 和 5%。鉴于上述指数的权威性、代表性，以及本基金的投资目标和投资范围，选用该业绩比较基准能够真实、客观的反映本基金的风险收益特征。如果今后法律法规发生变化，或者中国人民银行调整或停止该基准利率的发布或者证券市场中有其他代表性更强、更科学客观的业绩比较基准适用于本基金时，本基金管理人可依据维护基金份额持有人合法权益的原则，在与基金托管人协商一致的情况下对业绩比较基准进行相应调整。调整业绩比较基准须报中国证监会备案并及时公告，而无须基金份额持有人大会审议。

十、基金的风险收益特征

本基金为混合型基金，预期收益和风险水平低于股票型基金，高于债券型基金与货币市场基金。

十一、基金投资组合报告（未经审计）

基金管理人的董事会及董事保证本报告所载资料不存在虚假记载、误导性陈述或重大遗漏，并对其内容的真实性、准确性和完整性承担个别及连带责任。

本基金托管人北京银行股份有限公司根据本基金合同规定，于 2016 年 10 月 20 日复核了本报告中的财务指标、净值表现和投资组合报告等内容，保证复核内容不存在虚假记载、误导性陈述或者重大遗漏。

本投资组合报告所载数据截止 2016 年 6 月 30 日，本报告中所列财务数据未经审计。

1. 报告期末基金资产组合情况

序号	项目	金额（元）	占基金总资产的比例（%）
1	权益投资	20,227,778.72	6.76
	其中：股票	20,227,778.72	6.76
2	基金投资	-	-
3	固定收益投资	272,834,700.00	91.13
	其中：债券	272,834,700.00	91.13
	资产支持证券	-	-
4	贵金属投资	-	-
5	金融衍生品投资	-	-
6	买入返售金融资产	-	-
	其中：买断式回购的 买入返售金融资产	-	-
7	银行存款和结算备 付金合计	993,086.40	0.33
8	其他资产	5,320,726.54	1.78
9	合计	299,376,291.66	100.00

注：本基金本报告期内未通过沪港通交易机制投资港股。

2. 报告期末按行业分类的股票投资组合

(1) 报告期末按行业分类的境内股票投资组合

代码	行业类别	公允价值（元）	占基金资产净值比例（%）
A	农、林、牧、渔业	7,079,574.00	2.80
B	采矿业	-	-
C	制造业	13,097,887.82	5.18
D	电力、热力、燃气及 水生产和供应业	-	-
E	建筑业	-	-

F	批发和零售业	-	-
G	交通运输、仓储和邮政业	-	-
H	住宿和餐饮业	-	-
I	信息传输、软件和信息技术服务业	50,316.90	0.02
J	金融业	-	-
K	房地产业	-	-
L	租赁和商务服务业	-	-
M	科学研究和技术服务业	-	-
N	水利、环境和公共设施管理业	-	-
O	居民服务、修理和其他服务业	-	-
P	教育	-	-
Q	卫生和社会工作	-	-
R	文化、体育和娱乐业	-	-
S	综合	-	-
	合计	20,227,778.72	8.01

(2) 报告期末按行业分类的沪港通投资股票投资组合

本基金本报告期内未通过沪港通交易机制投资港股。

3. 报告期末按公允价值占基金资产净值比例大小排序的前十名股票投资明细

序号	股票代码	股票名称	数量 (股)	公允价值(元)	占基金资产净值比例(%)
1	300138	晨光生物	320,000	5,344,000.00	2.11
2	601118	海南橡胶	946,400	5,290,376.00	2.09
3	000726	鲁泰A	209,920	2,332,211.20	0.92
4	600535	天士力	35,000	1,251,600.00	0.50
5	002507	涪陵榨菜	100,000	1,204,000.00	0.48
6	300498	温氏股份	31,200	1,130,064.00	0.45
7	000423	东阿阿胶	20,000	1,056,600.00	0.42
8	002311	海大集团	62,349	983,243.73	0.39
9	002532	新界泵业	35,000	525,000.00	0.21
10	600598	北大荒	36,800	387,504.00	0.15

4. 报告期末按债券品种分类的债券投资组合

序	债券品种	公允价值(元)	占基金资产净值比例
---	------	---------	-----------

号			(%)
1	国家债券	2,999,700.00	1.19
2	央行票据	-	-
3	金融债券	131,190,000.00	51.92
	其中：政策性金融债	131,190,000.00	51.92
4	企业债券	10,360,000.00	4.10
5	企业短期融资券	10,026,000.00	3.97
6	中期票据	29,603,000.00	11.72
7	可转债（可交换债）	-	-
8	同业存单	88,656,000.00	35.09
9	其他	-	-
10	合计	272,834,700.00	107.97

5. 报告期末按公允价值占基金资产净值比例大小排序的前五名债券投资明细

序号	债券代码	债券名称	数量 (张)	公允价值（元）	占基金 资产净 值比例 (%)
1	160303	16 进出 03	400,000	40,104,000.00	15.87
2	140225	14 国开 25	300,000	30,600,000.00	12.11
3	111609241	16 浦发 CD241	300,000	29,775,000.00	11.78
4	111610003	16 兴业 CD003	300,000	29,547,000.00	11.69
5	111617133	16 光大 CD133	300,000	29,334,000.00	11.61

6. 报告期末按公允价值占基金资产净值比例大小排序的前十名资产支持证券投资明细

本基金本报告期末未持有资产支持证券。

7. 报告期末按公允价值占基金资产净值比例大小排序的前五名贵金属投资明细

本基金本报告期末未持有贵金属。

8. 报告期末按公允价值占基金资产净值比例大小排序的前五名权证投资明细

本基金本报告期末未持有权证。

9. 报告期末本基金投资的股指期货交易情况说明

本基金本报告期内未投资股指期货。

10. 报告期末本基金投资的国债期货交易情况说明

本基金本报告期末投资国债期货。

11. 投资组合报告附注

(1)

本报告期内本基金投资的前十名证券发行主体未出现被监管部门立案调查，或在报告编制前一年内受到公开谴责、处罚的情况。

(2)

基金投资的前十名股票中，没有投资超出基金合同规定备选股票库之外的股票。

(3) 其他资产构成

序号	名称	金额（元）
1	存出保证金	301,536.28
2	应收证券清算款	527,310.49
3	应收股利	-
4	应收利息	4,452,988.45
5	应收申购款	38,891.32
6	其他应收款	-
7	待摊费用	-
8	其他	-
9	合计	5,320,726.54

(4) 报告期末持有的处于转股期的可转换债券明细

本基金本报告期末未持有处于转股期的可转换债券。

(5) 报告期末前十名股票中存在流通受限情况的说明

本基金本报告期末前十名股票中未存在流通受限情况。

(6) 投资组合报告附注的其他文字描述部分

①由于四舍五入的原因，分项之和与合计项之间可能存在尾差。

②报告期内没有需说明的证券投资决策程序。

十二、基金的业绩

基金管理人依照恪尽职守、诚实信用、谨慎勤勉的原则管理和运用基金财产，但不保证基金一定盈利，也不保证最低收益。基金的过往业绩并不代表其未来表现。投资有风险，投资者在做出投资决策前应仔细阅读本基金的招募说明书。

本基金合同生效日为 2015 年 9 月 23 日，基金合同生效以来的投资业绩及与同期业绩比较基准的比较如下表所示：

(一) 历史各时间段收益率与同期业绩比较基准收益率比较

泰康新回报灵活配置混合 A

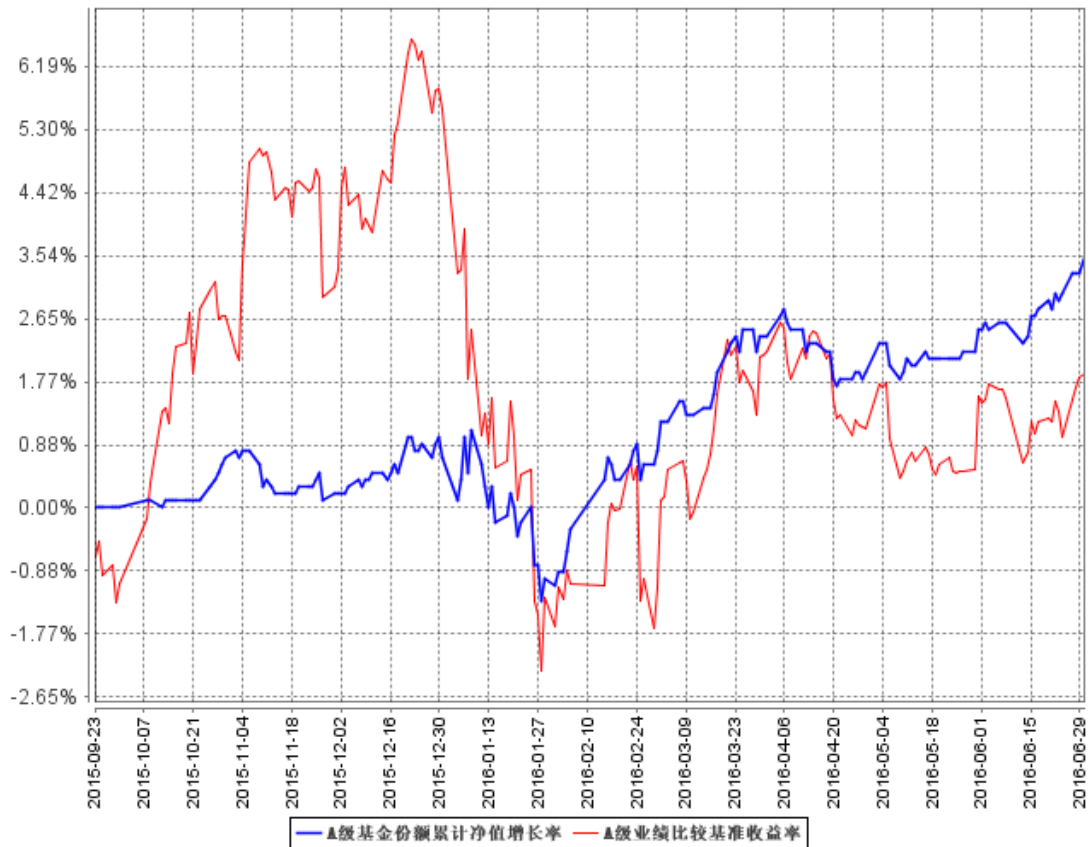
阶段	净值收益率①	净值收益率标准差②	业绩比较基准收益率③	业绩比较基准收益率标准差④	①-③	②-④
基金合同生效日至 2015 年 12 月 31 日	0.70%	0.13%	5.59%	0.49%	-4.89%	-0.36%
2016 年 1 月 1 日至 6 月 30 日	2.78%	0.24%	-3.51%	0.55%	6.29%	-0.31%

泰康新回报灵活配置混合 C

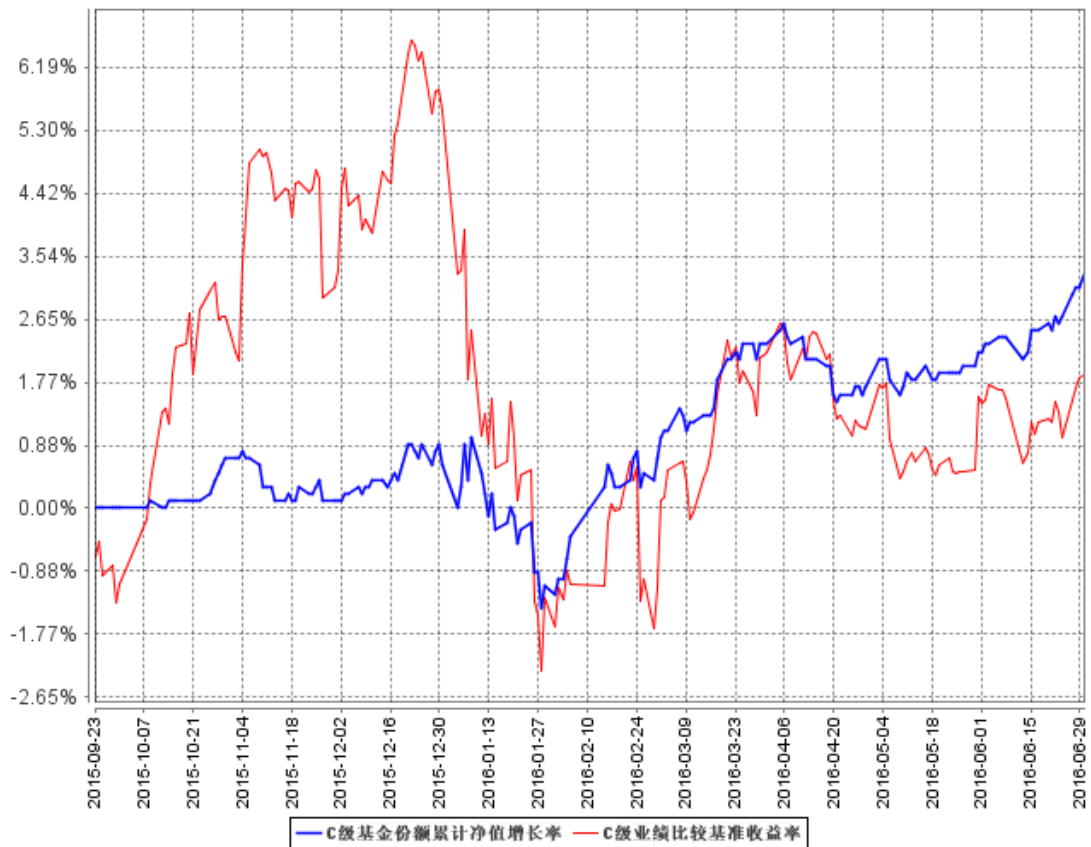
阶段	净值收益率①	净值收益率标准差②	业绩比较基准收益率③	业绩比较基准收益率标准差④	①-③	②-④
基金合同生效日至 2015 年 12 月 31 日	0.60%	0.13%	5.59%	0.49%	-4.99%	-0.36%
2016 年 1 月 1 日至 6 月 30 日	2.68%	0.23%	-3.51%	0.55%	6.19%	-0.32%

(二) 泰康新回报灵活配置混合基金自基金合同生效以来基金累计净值收益率与业绩比较基准收益率历史走势对比图 (2015 年 9 月 23 日至 2016 年 6 月 30 日)

A级基金份额累计净值增长率与同期业绩比较基准收益率的历史走势对比图



C级基金份额累计净值增长率与同期业绩比较基准收益率的历史走势对比图



注：按照本基金的基金合同规定，基金管理人应当自基金合同生效之日起六个月内使基金的投资组合比例符合基金合同的约定，建仓期结束时本基金各项资产配置比例符合基金合同约定。

十三、基金费用与税收

（一）基金费用的种类

- 1、基金管理人的管理费；
- 2、基金托管人的托管费；
- 3、从 C 类基金份额的基金财产中计提的销售服务费；
- 4、《基金合同》生效后与基金相关的信息披露费用；
- 5、《基金合同》生效后与基金相关的会计师费、律师费、仲裁费和诉讼费；
- 6、基金份额持有人大会费用；
- 7、基金的证券、期货交易费用；
- 8、基金的银行汇划费用；
- 9、基金的开户费用、账户维护费用；
- 10、按照国家有关规定和《基金合同》约定，可以在基金财产中列支的其他费用。

（二）基金费用计提方法、计提标准和支付方式

1、基金管理人的管理费

本基金的管理费按前一日基金资产净值的 1% 年费率计提。管理费的计算方法如下：

$$H = E \times 1\% \div \text{当年天数}$$

H 为每日应计提的基金管理费

E 为前一日的基金资产净值

基金管理费每日计算，逐日累计至每月月末，按月支付，由基金管理人向基金托管人发送基金管理费划款指令，基金托管人复核后于次月前 5 个工作日内从基金财产中一次性支付给基金管理人。若遇法定节假日、公休假，支付日期顺延至下一个工作日。

2、基金托管人的托管费

本基金的托管费按前一日基金资产净值的 0.15% 的年费率计提。托管费的计算方法如下：

$$H=E \times 0.15\% \div \text{当年天数}$$

H 为每日应计提的基金托管费

E 为前一日的基金资产净值

基金托管费每日计算，逐日累计至每月月末，按月支付，由基金管理人向基金托管人发送基金托管费划款指令，基金托管人复核后于次月前 5 个工作日内从基金财产中一次性支取。若遇法定节假日、公休日，支付日期顺延至下一个工作日。

3、销售服务费

本基金 A 类基金份额不收取销售服务费，C 类基金份额的销售服务费按前一日 C 类基金份额资产净值的 0.40% 年费率计提。计算方法如下：

$$H=E \times 0.40\% \div \text{当年天数}$$

H 为 C 类基金份额每日应计提的销售服务费

E 为 C 类基金份额前一日基金资产净值

基金销售服务费每日计算，逐日累计至每月月末，按月支付。由基金管理人向基金托管人发送基金销售服务费划款指令，基金托管人复核后于次月前 5 个工作日内从基金财产中一次性支付给登记机构，由登记机构代付给销售机构。若遇法定节假日、公休日，支付日期顺延至下一个工作日。

销售服务费主要用于支付销售机构佣金、以及基金管理人的基金行销广告费、促销活动费、基金份额持有人服务费等。

销售服务费使用范围不包括基金募集期间的上述费用。

上述“一、基金费用的种类中第 4—10 项费用”，根据有关法规及相应协议规定，按费用实际支出金额列入当期费用，由基金托管人从基金财产中支付。

（三）不列入基金费用的项目

下列费用不列入基金费用：

1、基金管理人和基金托管人因未履行或未完全履行义务导致的费用支出或基金财产的损失；

- 2、基金管理人和基金托管人处理与基金运作无关的事项发生的费用；
- 3、《基金合同》生效前的相关费用；
- 4、其他根据相关法律法规及中国证监会的有关规定不得列入基金费用的项目。

（四）基金税收

本基金运作过程中涉及的各项纳税主体，其纳税义务按国家税收法律、法规执行。

（五）基金管理费、基金托管费和基金销售服务费的调整

在法律法规允许的条件下，基金管理人和基金托管人可协商酌情降低基金管理费、基金托管费和基金销售服务费，此项调整不需要基金份额持有人大会决议通过。基金管理人必须最迟于新的费率实施前依照《信息披露办法》的有关规定在指定媒介上刊登公告。

十四、对招募说明书更新部分的说明

（一）在“重要提示”中，更新了招募说明书所载内容、有关财务数据和净值表现的截止日期。

（二）“三、基金管理人”部分对基金管理人概况及主要人员情况进行了更新。

（三）对“四、基金托管人”部分进行了更新。

（五）“五、相关服务机构”部分对基金销售机构及会计师事务所信息进行了更新。

（六）对“七、基金的募集”部分更新了基金募集情况。

（七）“九、基金份额的申购和赎回”部分对最低申购限额进行了更新。

（八）“十、基金的投资”部分对投资组合报告内容更新至 2016 年 6 月 30 日。

（九）增加了“十一、基金的业绩”部分，并披露了基金合同生效以来至 2016 年 6 月 30 日的业绩，披露了历史走势对比图。

（十）“二十三、其他应披露事项”部分对报告期内应披露的本基金相关事

项进行了更新。

泰康资产管理有限责任公司

二〇一六年十一月五日