

# 嘉实成长收益证券投资基金 更新招募说明书摘要

(2016 年第 2 号)

**基金管理人： 嘉实基金管理有限公司**

**基金托管人： 中国银行股份有限公司**

嘉实成长收益证券投资基金（以下简称“本基金或基金”）经中国证券监督管理委员会于 2002 年 9 月 26 日《关于同意嘉实成长收益证券投资基金设立的批复》（证监基金字 [2002] 68 号）核准公开发售。本基金基金合同于 2002 年 11 月 5 日正式生效，自该日起本基金管理人正式开始管理本基金。本基金类型为契约型开放式，根据本基金的投资目标和投资范围，本基金属于成长收益混合型证券投资基金。

## 重要提示

投资有风险，投资者申购本基金时应认真阅读本招募说明书。

基金的过往业绩并不预示其未来表现。

本摘要根据基金合同和基金招募说明书编写，并经中国证监会核准。基金合同是约定基金当事人之间权利、义务的法律文件。基金投资人自依基金合同取得基金份额，即成为基金份额持有人和本基金合同的当事人，其持有基金份额的行为本身即表明其对基金合同的承认和接受，并按照《证券投资基金法》、《运作办法》、基金合同及其他有关规定享有权利、承担义务。基金投资人欲了解基金份额持有人的权利和义务，应详细查阅基金合同。

基金管理人承诺依照恪尽职守、诚实信用、谨慎勤勉的原则管理和运用基金资产，但不保证基金一定盈利，也不保证最低收益。

除有关 H 类基金份额的内容外，本招募说明书所载内容截止日为 2016 年 11 月 5 日（特别事项注明除外），有关财务数据和净值表现截止日为 2016 年 9 月 30 日（未经审计）。

## 一、基金管理人

### （一）基金管理人概况

名称	嘉实基金管理有限公司
注册地址	中国（上海）自由贸易试验区世纪大道8号上海国金中心二期53层09-11单元
办公地址	北京市建国门北大街8号华润大厦8层
法定代表人	邓红国
总经理	赵学军
成立日期	1999年3月25日
注册资本	1.5亿元
股权结构	中诚信托有限责任公司 40%，德意志资产管理（亚洲）有限公司 30%，立信投资有限责任公司 30%。
存续期间	持续经营
电话	（010）65215566
传真	（010）65185678
联系人	胡勇钦

### （二）主要人员情况

#### 1、基金管理人董事、监事、总经理及其他高级管理人员基本情况

邓红国先生，董事长，硕士研究生，中共党员。曾任物资部研究室、政策体制法规司副处长；中国人民银行国际司、外资金融机构管理司、银行监管一司、银行管理司副处长、处长、副巡视员；中国银监会银行监管三部副主任、四部主任；中诚信托有限责任公司董事长、党委书记、法定代表人。2014年12月2日起任嘉实基金管理有限公司董事长。

赵学军先生，董事、总经理，经济学博士，中共党员。曾就职于天津通信广播公司电视设计所、外经贸部中国仪器进出口总公司、北京商品交易所、天津纺织原材料交易所、商鼎期货经纪有限公司、北京证券有限公司、大成基金管理有限公司。2000年10月至今任嘉实基金管理有限公司总经理。

高峰先生，董事，美国籍，美国纽约州立大学石溪分校博士。曾任所罗门兄弟公司利息衍生品副总裁，美国友邦金融产品集团结构产品部副总裁。自1996年加入德意志银行以来，曾任德意志银行（纽约、香港、新加坡）董事、全球市场部中国区主管、上海分行行长，2008年至今任德意志银行（中国）有限公司行长、德意志银行集团中国区总经理。

陈春艳女士，董事，硕士研究生。曾任中诚信托有限责任公司资金信贷部、信托开发部、信托事务部、信托业务一部、投资管理部信托经理、高级经理。2010年11月至今任

中诚信托有限责任公司股权管理部部门负责人、部门经理。

Jonathan Paul Eilbeck 先生，董事，英国籍，南安普顿大学学士学位。曾任 Sena Consulting 公司咨询顾问，JP Morgan 固定收益亚太区 CFO、COO，JP Morgan Chase 固定收益亚太区 CFO、COO，德意志银行资产与财富管理全球首席运营官。2008 年至今任德意志银行资产管理全球首席运营官。

韩家乐先生，董事。1990 年毕业于清华大学经济管理学院，硕士研究生。1990 年 2 月至 2000 年 5 月任海问证券投资咨询有限公司总经理；1994 年至今任北京德恒有限责任公司总经理；2001 年 11 月至今任立信投资有限责任公司董事长。

王巍先生，独立董事，美国福特姆大学文理学院国际金融专业博士。曾任职于中国建设银行辽宁分行。曾任中国银行总行国际金融研究所助理研究员，美国化学银行分析师，美国世界银行顾问，中国南方证券有限公司副总裁，万盟投资管理有限公司董事长。2004 年至今任万盟并购集团董事长。

张维炯先生，独立董事、中共党员，教授、加拿大不列颠哥伦比亚大学商学院博士。曾任上海交通大学动力机械工程系教师，上海交通大学管理学院副教授、副院长。1997 年至今任中欧国际工商学院教授、副院长。

汤欣先生，独立董事，中共党员，法学博士，清华大学法学院教授、清华大学商法研究中心副主任、《清华法学》副主编，汤姆森路透集团“中国商法”丛书编辑咨询委员会成员。曾兼任中国证券监督管理委员会第一、二届并购重组审核委员会委员，现兼任上海证券交易所上市委员会委员、中国上市公司协会独立董事委员会首任主任。

朱蕾女士，监事，中共党员，硕士研究生。曾任首都医科大学教师，中国保险监督管理委员会主任科员，国都证券有限责任公司高级经理，中欧基金管理有限公司发展战略官、北京代表处首席代表、董事会秘书。2007 年 10 月至今任中诚信托有限责任公司国际业务部总经理。

穆群先生，监事，经济师，硕士研究生。曾任西安电子科技大学助教，长安信息产业（集团）股份有限公司董事会秘书，北京德恒有限责任公司财务主管。2001 年 11 月至今任立信投资有限公司财务总监。

龚康先生，监事，中共党员，博士研究生。2005 年 9 月至今就职于嘉实基金管理有限公司人力资源部，历任人力资源高级经理、副总监、总监。

曾宪政先生，监事，法学硕士。1999 年 7 月至 2003 年 10 月就职于首钢集团，2003 年 10 月至 2008 年 6 月，为国浩律师集团（北京）事务所证券部律师。2008 年 7 月至今，

就职于嘉实基金管理有限公司法律稽核部、法律部，现任法律部总监。

宋振茹女士，副总经理，中共党员，硕士研究生，经济师。1981年6月至1996年10月任职于中办警卫局。1996年11月至1998年7月于中国银行海外行管理部任副处长。1998年7月至1999年3月任博时基金管理公司总经理助理。1999年3月至今任职于嘉实基金管理有限公司，历任督察员和公司副总经理。

王炜女士，督察长，中共党员，法学硕士。曾就职于中国政法大学法学院、北京市陆通联合律师事务所、北京市智浩律师事务所、新华保险股份有限公司。曾任嘉实基金管理有限公司法律部总监。

邵健先生，副总经理，硕士研究生。历任国泰证券行业研究员，国泰君安证券行业研究部副经理，嘉实基金管理有限公司基金经理、总经理助理。

李松林先生，副总经理，工商管理硕士。历任国元证券深圳证券部信息总监，南方证券金通证券部总经理助理，南方基金运作部副总监，嘉实基金管理有限公司总经理助理。

## 2、本基金基金经理

### (1) 现任基金经理

邵秋涛先生，金融硕士，澳大利亚籍，18年证券从业经历，具有基金从业资格。曾任职于成都证券、大鹏证券、国信证券，从事行业研究工作，先后担任研究员、高级研究员；2006年12月加盟嘉实基金管理有限公司，历任公司高级研究员、投资经理，2010年11月25日至2012年1月3日任嘉实策略增长混合型证券投资基金基金经理。2011年5月31日至今任嘉实领先成长股票型证券投资基金基金经理。2013年6月7日至今任本基金基金经理。

谢泽林先生，硕士研究生，6年证券从业经历，具有基金从业资格。2009年7月加入嘉实基金管理有限公司研究部，曾任行业研究员一职。2015年9月10日至今担任嘉实新机遇混合基金经理，2016年9月30日至今任嘉实策略混合基金经理，2015年12月31日至今担任本基金基金经理。

### (2) 历任基金经理

2002年11月5日至2004年8月10日窦玉明先生任本基金基金经理；2003年1月24日至2007年4月16日孙林先生任本基金基金经理。2006年11月23日至2008年7月22日刘志强先生任本基金基金经理。2007年4月17日至2009年7月13日刘天君先生任本基金基金经理。2009年7月14日至2010年11月4日徐晨光先生任本基金基金经理。2010年11月5日至2013年6月7日刘天君先生任本基金基金经理。2012年12月17日至

2013年6月19日任竞辉先生任本基金基金经理。

### 3、股票投资决策委员会

本基金采取集体投资决策制度，股票投资决策委员会的成员包括：公司副总经理兼股票投资业务联席 CIO 邵健先生，公司总经理赵学军先生，股票投资业务联席 CIO 兼研究总监陈少平女士，助理 CIO 兼股票投资部总监邵秋涛先生，人工智能投资部负责人张自力先生，资深基金经理邹唯先生、胡涛先生。

上述人员之间不存在近亲属关系。

## 二、基金托管人

### （一）基本情况

名称：中国银行股份有限公司（简称“中国银行”）

住所及办公地址：北京市西城区复兴门内大街1号

首次注册登记日期：1983年10月31日

注册资本：人民币贰仟柒佰玖拾壹亿肆仟柒佰贰拾贰万叁仟壹佰玖拾伍元整

法定代表人：田国立

基金托管业务批准文号：中国证监会证监基字【1998】24号

托管部门信息披露联系人：王永民

传真：(010) 66594942

中国银行客服电话：95566

### （二）基金托管部门及主要人员情况

中国银行托管业务部设立于1998年，现有员工110余人，大部分员工具有丰富的银行、证券、基金、信托从业经验，且具有海外工作、学习或培训经历，60%以上的员工具有硕士以上学位或高级职称。为给客户提供专业化的托管服务，中国银行已在境内、外分行开展托管业务。

作为国内首批开展证券投资基金托管业务的商业银行，中国银行拥有证券投资基金、基金（一对多、一对一）、社保基金、保险资金、QFII、RQFII、QDII、境外三类机构、券商资产管理计划、信托计划、企业年金、银行理财产品、股权基金、私募基金、资金托管等门类齐全、产品丰富的托管业务体系。在国内，中国银行首家开展绩效评估、风险分析等增值服务，为各类客户提供个性化的托管增值服务，是国内领先的大型中资托管银行。

### （三）证券投资基金托管情况

截至 2016 年 09 月 30 日，中国银行已托管 502 只证券投资基金，其中境内基金 471 只，QDII 基金 31 只，覆盖了股票型、债券型、混合型、货币型、指数型等多种类型的基金，满足了不同客户多元化的投资理财需求，基金托管规模位居同业前列。

### 三、相关服务机构

#### (一) 基金份额发售机构

##### 1. 直销机构

###### (1) 嘉实基金管理有限公司直销中心

办公地址	北京市东城区建国门南大街 7 号万豪中心 D 座 12 层		
电话	(010) 65215588	传真	(010) 65215577
联系人	赵佳		

###### (2) 嘉实基金管理有限公司上海直销中心

办公地址	上海市浦东新区世纪大道 8 号上海国金中心 2 期 53 层 09-11 单元		
电话	(021) 38789658	传真	(021) 68880023
联系人	邵琦		

###### (3) 嘉实基金管理有限公司成都分公司

办公地址	成都市高新区交子大道 177 号中海国际中心 A 座 2 单元 21 层 04-05 单元		
电话	(028) 86202100	传真	(028) 86202100
联系人	王启明		

###### (4) 嘉实基金管理有限公司深圳分公司

办公地址	深圳市福田区益田路 6001 号太平金融大厦 16 层		
电话	(0755) 84362200	传真	(0755) 25870663
联系人	陈寒梦		

###### (5) 嘉实基金管理有限公司青岛分公司

办公地址	青岛市市南区山东路 6 号华润大厦 3101 室		
电话	(0532) 66777997	传真	(0532) 66777676
联系人	胡洪峰		

###### (6) 嘉实基金管理有限公司杭州分公司

办公地址	杭州市江干区四季青街道钱江路 1366 号万象城 2 幢 1001A 室		
电话	(0571)88061392	传真	(0571) 88021391
联系人	王振		

## (7) 嘉实基金管理有限公司福州分公司

办公地址	福州市鼓楼区五四路 158 号环球广场 25 层 04 单元		
电话	(0591) 88013673	传真	(0591) 88013670
联系人	吴志锋		

## (8) 嘉实基金管理有限公司南京分公司

办公地址	南京市白下区中山东路 288 号新世纪广场 A 座 4202 室		
电话	(025) 66671118	传真	(025) 66671100
联系人	徐莉莉		

## (9) 嘉实基金管理有限公司广州分公司

办公地址	广州市天河区珠江西路 5 号广州国际金融中心 50 层 05-06A 单元		
电话	(020) 88832125	传真	(020) 81552120
联系人	周炜		

**2. 代销机构**

## (1) 中国工商银行股份有限公司

住所、办公地址	北京市西城区复兴门内大街 55 号		
法定代表人	易会满	联系人	杨菲
传真	010-66107914		
网址	www.icbc.com.cn	客服电话	95588

## (2) 中国农业银行股份有限公司

住所、办公地址	北京市东城区建国门内大街 69 号		
法定代表人	蒋超良	联系人	滕涛
电话	(010) 85108227	传真	(010) 85109219
网址	www.abchina.com	客服电话	95599

## (3) 中国银行股份有限公司

办公地址	北京市西城区复兴门内大街 1 号中国银行总行办公大楼		
注册地址	北京市西城区复兴门内大街 1 号		
法定代表人	田国立		
电话	(010) 66596688	传真	(010) 66594946
网址	www.boc.cn	客服电话	95566

## (4) 中国建设银行股份有限公司

住所	北京市西城区金融大街 25 号		
办公地址	北京市西城区闹市口大街 1 号院 1 号楼长安兴融中心		
法定代表人	王洪章		
网址	www.ccb.com	客服电话	95533

## (5) 交通银行股份有限公司

办公地址	上海市银城中路 188 号		
注册地址	上海市银城中路 188 号		
法定代表人	牛锡明	联系人	张宏革

电话	021-58781234	传真	021-58408483
网址	www.bankcomm.com	客服电话	95559

## (6) 招商银行股份有限公司

住所、办公地址	深圳市深南大道 7088 号招商银行大厦		
法定代表人	李建红	联系人	邓炯鹏
电话	(0755) 83198888	传真	(0755) 83195050
网址	www.cmbchina.com	客服电话	95555

## (7) 中信银行股份有限公司

住所、办公地址	北京市东城区朝阳门北大街 9 号		
法定代表人	李庆萍	联系人	廉赵峰
网址	bank.ecitic.com	客服电话	95558

## (8) 上海浦东发展银行股份有限公司

办公地址	上海市中山东一路 12 号		
注册地址	上海市中山东一路 12 号		
法定代表人	吉晓辉	联系人	高天、虞谷云
电话	(021) 61618888	传真	(021) 63604199
网址	www.spdb.com.cn	客服电话	95528

## (9) 兴业银行股份有限公司

住所	福州市湖东路 154		
办公地址	上海市江宁路 168		
法定代表人	高建平	联系人	卞晁煜
电话	(021) 52629999	传真	(021) 62569070
网址	www.cib.com.cn	客服电话	95561

## (10) 中国光大银行股份有限公司

注册地址	北京市西城区复兴门外大街 6 号光大大厦		
法定代表人	唐双宁	联系人	朱红
电话	(010) 63636153	传真	010-63639709
网址	www.cebbank.com	客服电话	95595

## (11) 中国民生银行股份有限公司

住所、办公地址	北京市西城区复兴门内大街 2 号		
法定代表人	洪崎	联系人	王志刚
电话	(010)58560666		
网址	www.cmbc.com.cn	客服电话	95568

## (12) 中国邮政储蓄银行股份有限公司

办公地址	北京市西城区金融大街 3 号		
注册地址	北京市西城区金融大街 3 号		
法定代表人	李国华	联系人	王硕
传真	(010) 68858117		
网址	www.psbc.com	客服电话	95580

## (13) 北京银行股份有限公司

住所	北京市西城区金融大街甲 17 号首层		
办公地址	北京市西城区金融大街丙 17 号		



法定代表人	闫冰竹	联系人	谢小华
电话	(010) 66223587	传真	(010) 66226045
网址	www.bankofbeijing.com.cn	客服电话	95526

## (14)华夏银行股份有限公司

住所、办公地址	北京市东城区建国门内大街 22 号		
法定代表人	吴建	联系人	郑鹏
电话	010-85238667	传真	010-85238680
网址	www.hxb.com.cn	客服电话	95577

## (15)上海银行股份有限公司

住所、办公地址	上海市浦东新区银城中路 168 号		
法定代表人	金煜	联系人	汤征程
电话	021-68475888	传真	021-68476111
网址	www.bankofshanghai.com	客服电话	95594

## (16)广发银行股份有限公司

住所、办公地址	广东省广州市农林下路 83 号		
法定代表人	董建岳	联系人	詹全鑫、张扬眉
电话	(020) 38322256	传真	(020) 87310955
网址	www.gdb.com.cn	客服电话	800-830-8003 400-830-8003

## (17)平安银行股份有限公司

住所、办公地址	广东省深圳市深南东路 5047 号深圳发展银行大厦		
法定代表人	肖遂宁	联系人	张青
电话	0755-22166118	传真	0755-82080406
网址	www.bank.pingan.com	客服电话	95511-3 或 95501

## (18)宁波银行股份有限公司

住所、办公地址	宁波市鄞州区宁南南路 700 号		
法定代表人	陆华裕	联系人	胡技勋
电话	(0574) 89068340	传真	(0574) 87050024
网址	www.nbcb.com.cn	客服电话	96528, 962528 上海、 北京地区

## (19)上海农村商业银行股份有限公司

住所、办公地址	上海市浦东新区银城中路 8 号中融碧玉蓝天大厦 15-20、22-27 层		
法定代表人	侯福宁	联系人	施传荣
电话	021-38523692	传真	021-50105124
网址	www.srcb.com	客服电话	(021)962999

## (20)北京农村商业银行股份有限公司

办公地址	北京市朝阳区朝阳门北大街 16 号元亨大厦		
注册地址	北京市朝阳区朝阳门北大街 16 号元亨大厦		
法定代表人	王金山	联系人	王薇娜
电话	(010)85605006	传真	(010)85605345
网址	www.bjrbc.com	客服电话	96198

## (21)青岛银行股份有限公司

住所、办公地址	青岛市市南区香港中路 68 号华普大厦		
法定代表人	郭少泉	联系人	于庆君
电话	68602127	传真	85709799
网址	www.qdccb.com	客服电话	96588(青 岛 )、 4006696588(全国)

## (22)徽商银行股份有限公司

住所、办公地址	安徽省合肥市安庆路 79 号天徽大厦 A 座		
法定代表人	李宏鸣	联系人	叶卓伟
电话	(0551) 62667635	传真	(0551) 62667684
网址	www.hsbank.com.cn	客服电话	4008896588

## (23)浙商银行股份有限公司

住所、办公地址	浙江省杭州市庆春路 288 号		
法定代表人	张达洋	联系人	毛真海
电话	(0571) 87659546	传真	(0571) 87659188
网址	www.czbank.com	客服电话	95527

## (24)东莞银行股份有限公司

住所、办公地址	东莞市城区运河东一路 193 号		
法定代表人	廖玉林	联系人	巫渝峰
电话	(0769) 22119061	传真	(0769) 22117730
网址	www.dongguanbank.cn	客服电话	4001196228

## (25)杭州银行股份有限公司

住所、办公地址	杭州市庆春路 46 号杭州银行大厦		
法定代表人	吴太普	联系人	严峻
电话	(0571)85108309	传真	(0571)85108309
网址	www.hzbank.com.cn	客服电话	400-888-8508

## (26)南京银行股份有限公司

住所、办公地址	南京市玄武区中山路 288 号		
法定代表人	林复	联系人	刘静
电话	(025) 86775044	传真	(025) 86775376
网址	www.njcb.com.cn	客服电话	4008896400

## (27)临商银行股份有限公司

住所、办公地址	山东省临沂市沂蒙路 336 号		
法定代表人	王傢玉	联系人	寇廷柱
电话	(0539)8304657	传真	(0539)8051127
网址	www.lsbchina.com	客服电话	400-699-6588

## (28)温州银行股份有限公司

住所	温州市车站大道华海广场 1 号楼		
办公地址	温州市车站大道 196 号		
法定代表人	邢增福	联系人	林波
电话	(0577) 88990082	传真	(0577) 88995217
网址	www.wzbank.cn	客服电话	(0577) 96699

## (29)江苏银行股份有限公司

住所、办公地址	南京市洪武北路 55 号		
法定代表人	夏平	联系人	展海军
电话	(025) 58587018	传真	(025) 58587038
网址	www.jsbchina.cn	客服电话	(025) 96098、4008696098

## (30)渤海银行股份有限公司

住所、办公地址	天津市河西区马场道 201-205 号		
法定代表人	刘宝凤	联系人	王宏
电话	(022)58316666	传真	(022)58316569
网址	www.cbhb.com.cn	客服电话	400-888-8811

## (31)深圳农村商业银行股份有限公司

住所、办公地址	广东省深圳市罗湖区深南东路 3038 号合作金融大厦		
法定代表人	李伟	联系人	王璇
电话	0755-25188269	传真	0755-25188785
网址	www.4001961200.com	客服电话	961200(深圳)

## (32)洛阳银行股份有限公司

住所、办公地址	洛阳市洛龙区开元大道 256 号		
法定代表人	王建甫	联系人	董鹏程
电话	(0379) 65921977	传真	(0379) 65921869
网址	www.bankofluoyang.com.cn	客服电话	(0379) 96699

## (33)乌鲁木齐商业银行股份有限公司

住所	乌鲁木齐市新华北路 8 号		
办公地址	乌鲁木齐市新华北路 8 号商业银行大厦		
法定代表人	农惠臣	联系人	何佳
电话	(0991)8824667	传真	(0991)8824667
网址	www.uccb.com.cn	客服电话	(0991)96518

## (34)烟台银行股份有限公司

住所、办公地址	山东省烟台市芝罘区海港路 25 号		
法定代表人	叶文君	联系人	王淑华
电话	0535-6699660	传真	0535-6699884
网址	www.yantaibank.net	客服电话	4008-311-777

## (35)哈尔滨银行股份有限公司

住所、办公地址	哈尔滨市道里区尚志大街 160 号		
法定代表人	郭志文	联系人	王超
电话	0451-86779007	传真	0451-86779218
网址	www.hrbb.com.cn	客服电话	95537

## (36)浙江稠州商业银行股份有限公司

住所	浙江省义乌市江滨路义乌乐园东侧		
办公地址	浙江省杭州市延安路 128 号		
法定代表人	金子军	联系人	董晓岚、张予多
电话	(0571)87117616	传真	(0571)87117607
网址	www.czcb.com.cn	客服电话	(0571)96527、4008096527

## (37)东莞农村商业银行股份有限公司

住所	东莞市东城区鸿福东路2号东莞农商银行大厦。		
办公地址	东莞市东城区鸿福东路2号东莞农商银行大厦		
法定代表人	何沛良	联系人	谭少筠
电话	0769-22866255	传真	0769-22866282
网址	www.drcbank.com?	客服电话	(0769)961122

## (38)天津银行股份有限公司

住所、办公地址	天津市河西区友谊路15号		
法定代表人	王金龙	联系人	杨森
电话	(022) 28405330	传真	(022) 28405631
网址	www.bank-of-tianjin.com	客服电话	4006-960296

## (39)河北银行股份有限公司

住所、办公地址	石家庄市平安北大街28号		
法定代表人	乔志强	联系人	王娟
电话	0311-88627587	传真	0311-88627027
网址	www.hebbank.com	客服电话	4006129999

## (40)江苏江南农村商业银行股份有限公司

办公地址	常州市和平中路413号		
注册地址	常州市和平中路413号		
法定代表人	陆向阳	联系人	包静
电话	13951229068	传真	0519-89995170
网址	www.jnbank.com.cn	客服电话	96005

## (41)江苏昆山农村商业银行股份有限公司

办公地址	江苏省昆山市前进东路828号		
注册地址	江苏省昆山市前进东路828号		
法定代表人	张哲清	联系人	黄怡
电话	0512-57379810	传真	0512-57370750
网址	www.ksrcb.com	客服电话	0512-96079

## (42)广州农村商业银行股份有限公司

办公地址	广州市天河区珠江新城华夏路1号		
注册地址	广州市天河区珠江新城华夏路1号		
法定代表人	王继康	联系人	戴一挥
电话	020-22389188	传真	020-22389031
网址	www.grcbank.com	客服电话	020-961111

## (43)成都农村商业银行股份有限公司

办公地址	四川省成都市武侯区科华中路88号		
注册地址	四川省成都市武侯区科华中路88号		
法定代表人	陈萍	联系人	杨琪
电话	028-85315412	传真	028-85190961
网址	http://www.cdrcb.com/	客服电话	028-962711

## (44)吉林银行股份有限公司

办公地址	吉林省长春市经济技术开发区东南湖大路1817号		
------	-------------------------	--	--

注册地址	吉林省长春市经济技术开发区东南湖大路 1817 号		
法定代表人	唐国兴	联系人	孟明
电话	0431-84992680	传真	0431-84992649
网址	www.jlbank.com.cn	客服电话	4008896666

## (45)苏州银行股份有限公司

办公地址	江苏省苏州市钟园路 728 号		
注册地址	江苏省苏州市东吴北路 143 号		
法定代表人	王兰凤	联系人	熊志强
电话	0512-69868390	传真	0512-69868370
网址	www.suzhoubank.com	客服电话	0512-96067

## (46)杭州联合农村商业银行股份有限公司

住所、办公地址	杭州市建国中路 99 号杭州联合银行大楼		
法定代表人	张晨	联系人	胡莹
电话	0571—87923324	传真	0571—87923214
网址	www.urcb.com	客服电话	96592

## (47)威海市商业银行股份有限公司

办公地址	山东省威海市宝泉路 9 号		
注册地址	山东省威海市宝泉路 9 号		
法定代表人	谭先国	联系人	刘文静
电话	0631-5211651	传真	0631-5215726
网址	whshls@163.com	客服电话	4000096636

## (48)福建海峡银行股份有限公司

办公地址	福建省福州市国货西路 188 号		
注册地址	福建省福州市六一北路 158 号		
法定代表人	郭运濂	联系人	吴白玫
电话	0591-87838759	传真	0591-87388016
网址	www.fjhxbank.com	客服电话	4008939999

## (49)浙江绍兴瑞丰农村商业银行股份有限公司

办公地址	浙江绍兴柯桥笛扬路 1363 号		
注册地址	浙江绍兴柯桥笛扬路 1363 号		
法定代表人	俞俊海	联系人	孔张海
电话	0575-84788101	传真	0575-84788100
网址	www.borf.cn	客服电话	4008896596

## (50)浙江温州龙湾农村商业银行股份有限公司

办公地址	浙江省温州市龙湾区永宁西路 555 号		
注册地址	浙江省温州市龙湾区永强大道衙前段		
法定代表人	刘少云	联系人	胡俊杰
电话	0577-86923223	传真	0577-86982650
网址	www.lwrcb.com	客服电话	4008296596

## (51)广东南海农村商业银行股份有限公司

办公地址	广东省佛山市南海区南海大道北 26 号		
注册地址	广东省佛山市南海区南海大道北 26 号		
法定代表人	肖寒	联系人	廖雪

电话	0757-86329832	传真	0757-86266631
网址	http://www.nanhaibank.com/	客服电话	96138

## (52)泉州银行股份有限公司

办公地址	福建省泉州市丰泽区云鹿路3号		
注册地址	福建省泉州市丰泽区云鹿路3号		
法定代表人	傅子能	联系人	董培姗、王燕玲
电话	0595-22551071	传真	0595-22578871
网址	http://www.qzccb.com	客服电话	4008896312

## (53)锦州银行股份有限公司

办公地址	辽宁省锦州市科技路68号		
注册地址	辽宁省锦州市科技路68号		
法定代表人	张伟	联系人	张华阳
电话	0416-3220085	传真	0416-3220017
网址	www.jinzhoubank.com	客服电话	400-6696178

## (54)华融湘江银行股份有限公司

办公地址	湖南省长沙市湘府东路二段208号万镜财智中心南栋华融湘江银行		
注册地址	湖南省长沙市天心区芙蓉南路828号鑫远杰座大厦		
法定代表人	张永宏	联系人	杨舟
电话	0731-89828900		
网址	www.hrxjbank.com.cn	客服电话	0731-96599

## (55)浙江乐清农村商业银行股份有限公司

办公地址	浙江省乐清市城南街道伯乐西路99号		
注册地址	浙江省乐清市城南街道伯乐西路99号		
法定代表人	高剑飞	联系人	金晓娇
电话	0577-61566028	传真	0577-61566063
网址	www.yqbank.com	客服电话	4008896596

## (56)贵阳银行股份有限公司

办公地址	贵州省贵阳市中华北路77号		
注册地址	贵州省贵阳市中华北路77号		
法定代表人	陈宗权	联系人	黎荣荣
电话	18092299120	传真	0851-86851953
网址	www.gyccb.cn	客服电话	4001196033

## (57)天津滨海农村商业银行股份有限公司

办公地址	天津自贸区(空港经济区)西三道158号金融中心1号楼		
注册地址	天津自贸区(空港经济区)西三道158号金融中心1号楼		
法定代表人	赵峰	联系人	姬娜
电话	022-84819689	传真	022-84819692
网址	www.tjbhb.com	客服电话	(022)96156

## (58)天相投资顾问有限公司

办公地址	北京市西城区新街口外大街28号C座5层		
注册地址	北京市西城区金融街19号富凯大厦B座701		
法定代表人	林义相	联系人	尹伶
电话	010-66045529	传真	010-66045518

网址	<a href="http://www.jjm.com.cn">http://www.jjm.com.cn</a>	客服电话	010-66045678
----	---	------	--------------

(59)和讯信息科技有限公司

办公地址	北京市朝阳区大街 22 号泛利大厦 10 层		
注册地址	北京市朝阳区大街 22 号泛利大厦 10 层		
法定代表人	王莉	联系人	刁甜
传真	021-20835879		
网址	<a href="http://fund.licaik.com/">http://fund.licaik.com/</a>	客服电话	4009200022

(60)诺亚正行(上海)基金销售投资顾问有限公司

办公地址	上海市杨浦区昆明路 508 号北美广场 B 座 12 楼		
注册地址	上海市虹口区飞虹路 360 弄 9 号 3724 室		
法定代表人	汪静波	联系人	张裕
电话	021-38509735	传真	021-38509777
网址	<a href="http://www.noah-fund.com">www.noah-fund.com</a>	客服电话	400-821-5399

(61)深圳众禄金融控股股份有限公司

办公地址	深圳市罗湖区梨园路物资控股置地大厦 8 楼		
注册地址	深圳市罗湖区深南东路 5047 号发展银行 25 层 II 单元		
法定代表人	薛峰	联系人	童彩平
电话	0755-33227950	传真	0755-33227951
网址	<a href="http://www.zlfund.cn">www.zlfund.cn</a>	客服电话	4006-788-887

(62)上海天天基金销售有限责任公司

办公地址	上海市徐汇区龙田路 195 号 3C 座 10 楼		
注册地址	上海市徐汇区龙田路 190 号 2 号楼 2 层		
法定代表人	其实	联系人	潘世友
电话	021-54509998	传真	021-64385308
网址	<a href="http://www.1234567.com.cn/">http://www.1234567.com.cn/</a>	客服电话	400-1818-188

(63)上海好买基金销售有限公司

办公地址	上海市浦东南路 1118 号鄂尔多斯国际大厦 903~906 室		
注册地址	上海市虹口区场中路 685 弄 37 号 4 号楼 449 室		
法定代表人	杨文斌	联系人	张茹
电话	021-20613999	传真	021-68596916
网址	<a href="http://www.ehowbuy.com">www.ehowbuy.com</a>	客服电话	4007009665

(64)杭州数米基金销售有限公司

办公地址	浙江省杭州市滨江区江南大道 3588 号恒生大厦 12 楼		
注册地址	杭州市余杭区仓前街道海曙路东 2 号		
法定代表人	陈柏青	联系人	张裕
电话	021-60897840	传真	0571-26697013
网址	<a href="http://www.fund123.cn/">http://www.fund123.cn/</a>	客服电话	4000-766-123

(65)上海长量基金销售投资顾问有限公司

办公地址	上海市浦东新区浦东大道 555 号裕景国际 B 座 16 层		
注册地址	上海市浦东新区高翔路 526 号 2 幢 220 室		
法定代表人	张跃伟	联系人	单丙焯
电话	021-20691869	传真	021-20691861
网址	<a href="http://www.erichfund.com">www.erichfund.com</a>	客服电话	400-089-1289

## (66)浙江同花顺基金销售有限公司

办公地址	浙江省杭州市翠柏路7号杭州电子商务产业园2号楼2楼		
注册地址	浙江省杭州市文二西路一号元茂大厦903室		
法定代表人	凌顺平	联系人	林海明
传真	0571-86800423		
网址	www.5ifund.com	客服电话	4008-773-772

## (67)北京展恒基金销售股份有限公司

办公地址	北京市朝阳区华严北里2号民建大厦6层		
注册地址	北京市顺义区后沙峪镇安富街6号		
法定代表人	闫振杰	联系人	李静如
电话	010-59601366-7024		
网址	www.myfund.com	客服电话	4008886661

## (68)上海利得基金销售有限公司

办公地址	上海浦东新区峨山路91弄61号10号楼12楼		
注册地址	上海市宝山区蕴川路5475号1033室		
法定代表人	沈继伟	联系人	曹怡晨
电话	021-50583533	传真	021-50583633
网址	a.leadfund.com.cn	客服电话	400-067-6266

## (69)嘉实财富管理有限公司

住所	上海市浦东新区世纪大道8号B座46楼06-10单元		
办公地址	上海市浦东新区世纪大道8号B座46楼06-10单元、北京市朝阳区建国路91号金地中心A座6层		
法定代表人	赵学军	联系人	景琪
电话	021-20289890	传真	021-20280110
网址	www.harvestwm.cn	客服电话	400-021-8850

## (70)宜信普泽投资顾问(北京)有限公司

办公地址	北京市朝阳区建国路88号SOHO现代城C座1809		
注册地址	北京市朝阳区建国路88号9号楼15层1809		
法定代表人	沈伟桦	联系人	程刚
电话	010-52855713	传真	010-85894285
网址	www.yixinfund.com	客服电话	400-6099-200

## (71)众升财富(北京)基金销售有限公司

办公地址	北京市朝阳区北四环中路27号院5号楼3201内3201单元		
注册地址	北京市朝阳区北四环中路27号院5号楼3201内3201单元		
法定代表人	李招弟	联系人	高晓芳
电话	010-59393923	传真	010-59393074
网址	www.wy-fund.com	客服电话	400-059-8888

## (72)深圳腾元基金销售有限公司

办公地址	广东省深圳市福田区金田路2028号卓越世纪中心1号楼1806-1808室		
注册地址	广东省深圳市福田区金田路2028号卓越世纪中心1号楼1806-1808室		
法定代表人	曾革	联系人	鄢萌莎



电话	0755-33376922	传真	0755-33065516
网址	www.tenyuanfund.com	客服电话	4006877899

(73)北京广源达信投资管理有限公司

办公地址	北京市朝阳区望京东园四区 13 号楼浦项中心 B 座 19 层		
注册地址	北京市西城区新街口外大街 28 号 C 座六层 605 室		
法定代表人	齐剑辉	联系人	王英俊
电话	010-57298634	传真	010-82055860
网址	www.niuniufund.com	客服电话	4006236060

(74)中经北证(北京)资产管理有限公司

办公地址	北京市西城区北礼士路甲 129 号 3 号楼创新工场一层 109-1		
注册地址	北京市西城区北礼士路甲 129 号		
法定代表人	徐福星	联系人	徐娜
电话	010-68292940	传真	010-68292941
网址	www.bzfunds.com	客服电话	010-68292745

(75)上海汇付金融服务有限公司

办公地址	上海市中山南路 100 号金外滩国际广场 19 楼		
注册地址	上海市中山南路 100 号金外滩国际广场 19 楼		
法定代表人	冯修敏	联系人	陈云卉
电话	021-33323998	传真	021-33323837
网址	暂无	客服电话	400-820-2819

(76)上海中正达广投资管理有限公司

办公地址	上海市徐汇区龙腾大道 2815 号 302 室		
注册地址	上海市徐汇区龙腾大道 2815 号 302 室		
法定代表人	黄欣	联系人	戴珉微
电话	021-33768132	传真	021-33768132*802
网址	http://www.zzwealth.cn	客服电话	400-6767-523

(77)北京乐融多源投资咨询有限公司

办公地址	北京市朝阳区工人体育馆北路甲 2 号盈科中心 B 座裙楼 2 层		
注册地址	北京市朝阳区工人体育馆北路甲 2 号盈科中心 B 座裙楼 2 层		
法定代表人	董浩	联系人	姜颖
电话	13522549431	传真	010-65951887
网址	www.jimufund.com	客服电话	400-068-1176

(78)上海陆金所资产管理有限公司

办公地址	上海市浦东新区陆家嘴环路 1333 号 14 楼		
注册地址	上海市浦东新区陆家嘴环路 1333 号 14 楼 09 单元		
法定代表人	郭坚	联系人	宁博宇
电话	021-20665952	传真	021-22066653
网址	www.lufunds.com	客服电话	4008219031

(79)大泰金石投资管理有限公司

办公地址	上海市浦东新区峨山路 505 号东方纯一大厦 15 楼中心		
注册地址	南京市建邺区江东中路 222 号南京奥体中心现代五项馆 2105 室		
法定代表人	袁顾明	联系人	朱海涛
电话	15921264785	传真	021-20324199

网址	http://www.dtfunds.com	客服电话	400-928-2266
----	------------------------	------	--------------

(80)珠海盈米财富管理有限公司

办公地址	广东省广州市海珠区琶洲大道东 1 号保利国际广场南塔 12 楼 B1201-1203		
注册地址	广东省珠海市横琴新区宝华路 6 号 105 室-3491		
法定代表人	肖雯	联系人	黄敏嫦
电话	020-89629019	传真	020-89629011
网址	www.yingmi.cn	客服电话	020-89629066

(81)中证金牛(北京)投资咨询有限公司

办公地址	北京市宣武门外大街甲一号新华社第三工作区 A 座 5 层		
注册地址	北京市丰台区东管头 1 号 2 号楼 2-45 室		
法定代表人	彭运年	联系人	仲甜甜
电话	010-59336492	传真	010-59336510
网址	www.jnlc.com/	客服电话	010-59336512

(82)国泰君安证券股份有限公司

住所	上海市浦东新区商城路 618 号		
办公地址	上海市浦东新区银城中路 168 号上海银行大厦 29 楼		
注册地址	中国（上海）自由贸易试验区商城路 618 号		
法定代表人	杨德红	联系人	芮敏祺
电话	(021)38676666	传真	(021)38670666
网址	www.gtja.com	客服电话	4008888666

(83)中信建投证券股份有限公司

住所	北京市朝阳区安立路 66 号 4 号楼		
办公地址	北京市朝阳区门内大街 188 号		
法定代表人	王常青	联系人	权唐
电话	(010) 65183880	传真	(010) 65182261
网址	www.csc108.com	客服电话	400-8888-108

(84)国信证券股份有限公司

注册地址	深圳市罗湖区红岭中路 1012 号国信证券大厦十六层至二十六层		
法定代表人	何如	联系人	周杨
电话	0755-82130833	传真	0755-82133952
网址	www.guosen.com.cn	客服电话	95536

(85)招商证券股份有限公司

住所、办公地址	深圳市福田区益田路江苏大厦 A 座 38-45 层		
法定代表人	宫少林	联系人	林生迎
电话	(0755)82943666	传真	(0755)82943636
网址	www.newone.com.cn	客服电话	4008888111、95565

(86)广发证券股份有限公司

住所	广州天河区天河北路 183-187 号大都会广场 43 楼（4301-4316 房）		
办公地址	广东省广州天河北路大都会广场 18、19、36、38、41 和 42 楼		
法定代表人	孙树明	联系人	黄岚
电话	(020) 87555888	传真	(020) 87555305
网址	www.gf.com.cn	客服电话	95575 或致电各地营

			业网点
--	--	--	-----

## (87)中信证券股份有限公司

住所、办公地址	北京市朝阳区亮马桥路 48 号中信证券大厦		
法定代表人	王东明	联系人	陈忠
电话	(010) 60833722	传真	(010) 60833739
网址	www.cs.ecitic.com	客服电话	95558

## (88)中国银河证券股份有限公司

住所、办公地址	北京市西城区金融大街 35 号国际企业大厦 C 座		
法定代表人	陈共炎	联系人	田薇
电话	(010)66568430	传真	010-66568990
网址	www.chinastock.com.cn	客服电话	400-8888-888

## (89)海通证券股份有限公司

住所	上海淮海中路 98 号		
办公地址	上海市广东路 689 号		
法定代表人	王开国	联系人	金芸、李笑鸣
电话	(021)23219000	传真	(021)23219100
网址	www.htsec.com	客服电话	95553 或拨打各城市 营业网点咨询电话

## (90)申万宏源证券有限公司

住所、办公地址	上海市徐汇区长乐路 989 号 45 层		
注册地址	上海市徐汇区长乐路 989 号 45 层		
法定代表人	李梅	联系人	钱达琛
电话	021-33389888	传真	021-33388224
网址	www.swhysc.com	客服电话	021-962505

## (91)安信证券股份有限公司

住所	深圳市福田区金田路 4018 号安联大厦 35 层、28 层 A02 单元		
办公地址	深圳市福田区金田路 4018 号安联大厦 35 层、28 层 A02 单元 深圳 深圳市福田区深南大道凤凰大厦 1 栋 9 层		
法定代表人	牛冠兴	联系人	陈剑虹
电话	(0755) 82825551	传真	(0755) 82558355
网址	www.essence.com.cn	客服电话	4008001001

## (92)华泰证券股份有限公司

办公地址	江苏省南京市建邺区江东中路 228 号华泰证券广场		
注册地址	江苏省南京市江东中路 228 号		
法定代表人	周易	联系人	庞晓芸
电话	0755-82492193	传真	0755-82492962(深圳)
网址	www.htsc.com.cn	客服电话	95597

## (93)中信证券(山东)有限责任公司

住所、办公地址	青岛市崂山区深圳路 222 号青岛国际金融广场 1 号楼		
法定代表人	杨宝林	联系人	吴忠超
电话	(0532) 85022326	传真	(0532) 85022605
网址	www.citicssd.com	客服电话	95548

## (94)中国中投证券有限责任公司

住所	深圳市福田区益田路与福中路交界处荣超商务中心 A 栋第 18 层-21 层及第 04 层 01、02、03、05、11、12、13、15、16、18、19、20、21、22、23 单元		
办公地址	深圳市福田区益田路 6003 号荣超商务中心 A 栋第 04、18 层至 21 层		
法定代表人	高涛	联系人	刘毅
电话	0755-82023442	传真	0755-82026539
网址	www.china-invs.cn	客服电话	400 600 8008

## (95) 兴业证券股份有限公司

住所	福州市湖东路 268 号		
办公地址	上海市浦东新区民生路 1199 弄证大五道口广场 1 号楼 21 层		
法定代表人	兰荣	联系人	夏中苏
电话	(0591)38281963	传真	(0591)38507538
网址	http://www.xyzq.com.cn	客服电话	95562

## (96) 东方证券股份有限公司

住所	上海市中山南路 318 号 2 号楼 22-29 层		
办公地址	上海市中山南路 318 号 2 号楼 21-29 层		
法定代表人	潘鑫军	联系人	吴宇
电话	(021) 63325888	传真	(021) 63326173
网址	www.dfzq.com.cn	客服电话	95503

## (97) 方正证券股份有限公司

住所、办公地址	湖南长沙芙蓉中路二段华侨国际大厦 22-24 层		
法定代表人	雷杰	联系人	郭军瑞?
电话	(0731) 85832503	传真	(0731) 85832214
网址	www.foundersc.com	客服电话	95571

## (98) 长城证券股份有限公司

住所、办公地址	深圳市福田区深南大道 6008 号特区报业大厦 14、16、17 层		
法定代表人	黄耀华	联系人	刘阳
电话	(0755)83516289	传真	(0755)83515567
网址	www.cgws.com	客服电话	4006666888 (0755)33680000

## (99) 光大证券股份有限公司

住所、办公地址	上海市静安区新闻路 1508 号		
法定代表人	薛峰	联系人	刘晨、李芳芳
电话	(021) 22169999	传真	(021) 22169134
网址	www.ebscn.com	客服电话	4008888788 10108998

## (100) 广州证券股份有限公司

住所、办公地址	广州市天河区珠江新城珠江西路 5 号广州国际金融中心 19、20 楼		
法定代表人	邱三发	联系人	林洁茹
电话	020-88836999	传真	020-88836654
网址	www.gzs.com.cn	客服电话	(020) 961303

## (101) 东北证券股份有限公司

住所、办公地址	长春市自由大路 1138 号		
---------	----------------	--	--

法定代表人	杨树财	联系人	潘锴
电话	(0431) 85096709	传真	(0431) 85096795
网址	www.nesc.cn	客服电话	4006000686、(0431) 85096733

## (102) 华安证券股份有限公司

办公地址	安徽省合肥市政务文化新区天鹅湖路 198 号		
注册地址	安徽省合肥市政务文化新区天鹅湖路 198 号		
法定代表人	李工	联系人	甘霖、钱欢
电话	55165161821	传真	55165161672
网址	www.hazq.com	客服电话	96518、4008096518

## (103) 财富证券有限责任公司

住所、办公地址	湖南省长沙市芙蓉中路二段 80 号顺天国际财富中心 26 楼		
法定代表人	周晖	联系人	郭磊
电话	(0731) 84403319	传真	(0731) 84403439
网址	www.cfzq.com	客服电话	(0731) 84403360

## (104) 华西证券股份有限公司

住所	四川省成都市陕西街 239 号		
办公地址	深圳市深南大道 4001 号时代金融中心 18 楼深圳总部		
法定代表人	杨炯洋	联系人	金达勇
电话	(0755) 83025723	传真	(0755) 83025991
网址	www.hx168.com.cn	客服电话	4008-888-818

## (105) 申万宏源西部证券有限公司

住所、办公地址	新疆乌鲁木齐市天山区文艺路 233 号宏源大厦 8 楼		
注册地址	新疆乌鲁木齐市高新区(新市区)北京南路 258 号大成国际大厦 20 楼 2005 室		
法定代表人	李季	联系人	唐岚
电话	010-88085258	传真	0991-2301802
网址	www.hysec.com	客服电话	4008-000-562

## (106) 中泰证券股份有限公司

住所、办公地址	山东省济南市市中区经七路 86 号		
法定代表人	李玮	联系人	吴阳
电话	(0531)68889155	传真	(0531)68889752
网址	www.qlzq.com.cn	客服电话	95538

## (107) 世纪证券有限责任公司

住所、办公地址	深圳深南大道 7088 号招商银行大厦 40-42 层		
法定代表人	姜昧军	联系人	方文
电话	(0755) 83199599	传真	(0755) 83199545
网址	www.csco.com.cn	客服电话	(0755) 83199511

## (108) 中航证券有限公司

住所、办公地址	南昌市红谷滩新区红谷中大道 1619 号国际金融大厦 A 座 41 楼		
法定代表人	杜航	联系人	戴蕾
电话	(0791) 86768681	传真	(0791) 86770178
网址	www.avicsec.com	客服电话	400-8866-567

## (109) 华福证券有限责任公司

住所	福州市五四路 157 号新天地大厦 7、8 层		
办公地址	福州市五四路 157 号新天地大厦 7 至 10 层		
法定代表人	黄金琳	联系人	张腾
电话	(0591) 87383623	传真	(0591) 87383610
网址	www.hfzq.com.cn	客服电话	(0591) 96326

## (110) 中国国际金融有限公司

住所	北京建国门外大街 1 号国贸大厦 2 座 27 层及 28 层		
办公地址	北京建国门外大街 1 号国贸大厦 2 座 28 层		
法定代表人	李剑阁	联系人	廉赵峰
电话	(010) 65051166	传真	(010) 85679535
网址	www.ciccs.com.cn	客服电话	(010) 85679238 ; (010) 85679169

## (111) 联讯证券股份有限公司

办公地址	广东省惠州市惠城区江北东江三路惠州广播电视新闻中心三、四楼		
注册地址	广东省惠州市惠城区江北东江三路惠州广播电视新闻中心三、四楼		
法定代表人	徐刚	联系人	彭莲
电话	0752-2119700	传真	0752-2119660
网址	www.lxsec.com	客服电话	95564

## (112) 英大证券有限责任公司

住所	深圳市福田区深南中路华能大厦三十、三十一层		
注册地址	深圳市福田区深南中路华能大厦三十、三十一层		
法定代表人	吴骏	联系人	吴尔晖
电话	0755-83007159	传真	0755-83007034
网址	www.ydsc.com.cn	客服电话	4000-188-688

## (113) 宏信证券有限责任公司

办公地址	四川成都市人民南路 2 段 18 号川信大厦 10 楼		
注册地址	四川成都市人民南路 2 段 18 号川信大厦 11 楼		
法定代表人	吴玉明	联系人	刘进海
电话	028-86199278	传真	028-86199382
网址	www.hxzq.cn	客服电话	4008366366

## (114) 长江证券股份有限公司

住所、办公地址	湖北省武汉市新华路特 8 号长江证券大厦		
法定代表人	杨泽柱	联系人	李良
电话	(027) 65799999	传真	(027) 85481900
网址	www.95579.com	客服电话	95579 或 4008-888-999

## (115) 西南证券股份有限公司

住所、办公地址	重庆市江北区桥北苑 8 号西南证券大厦		
法定代表人	余维佳	联系人	张煜
电话	(023) 63786141	传真	(023) 6378212
网址	www.swsc.com.cn	客服电话	4008096096

## (116) 湘财证券股份有限公司

住所、办公地址	湖南省长沙市天心区湘府中路 198 号新南城商务中心 A 栋 11 楼		
法定代表人	林俊波	联系人	钟康莺
电话	(021) 68634518	传真	(021) 68865680
网址	www.xcsc.com	客服电话	400-888-1551

(117) 万联证券有限责任公司

住所、办公地址	广州市中山二路 18 号电信广场 36、37 层		
法定代表人	张建军	联系人	罗创斌
电话	(020) 37865070	传真	020-22373718-1013
网址	www.wlzq.com.cn	客服电话	400888133

(118) 民生证券股份有限公司

住所、办公地址	北京市东城区建国门内大街 28 号民生金融中心 A 座 16-18 层		
法定代表人	余政	联系人	赵明
电话	(010) 85127622	传真	(010) 85127917
网址	www.msyzq.com	客服电话	400-619-8888

(119) 国元证券股份有限公司

住所、办公地址	安徽省合肥市寿春路 179 号		
法定代表人	凤良志	联系人	陈玲玲
电话	(0551) 2246273	传真	(0551) 2272100
网址	www.gyzq.com.cn	客服电话	95578

(120) 渤海证券股份有限公司

住所	天津经济技术开发区第二大街 42 号写字楼 101 室		
办公地址	天津市南开区滨水西道 8 号		
法定代表人	杜庆平	联系人	王兆权
电话	(022) 28451861	传真	(022) 28451892
网址	www.bhzq.com	客服电话	4006515988

(121) 山西证券股份有限公司

住所、办公地址	太原市府西街 69 号山西国际贸易中心东塔楼		
法定代表人	侯巍	联系人	郭熠
电话	(0351) 8686659	传真	(0351) 8686619
网址	www.i618.com.cn	客服电话	400-666-1618

(122) 东兴证券股份有限公司

住所、办公地址	北京市西城区金融大街 5 号新盛大厦 B 座 12-15 层		
法定代表人	徐勇力	联系人	汤漫川
电话	(010) 66555316	传真	(010) 66555246
网址	www.dxzq.net.cn	客服电话	400-8888-993

(123) 东吴证券股份有限公司

住所、办公地址	苏州工业园区翠园路 181 号		
法定代表人	吴永敏	联系人	方晓丹
电话	(0512)65581136	传真	(0512) 65588021
网址	www.dwzq.com.cn	客服电话	4008601555

(124) 信达证券股份有限公司

住所、办公地址	北京市西城区闹市口大街 9 号院 1 号楼		
---------	-----------------------	--	--

法定代表人	高冠江	联系人	唐静
电话	(010) 63081000	传真	(010) 63080978
网址	www.cindasc.com	客服电话	95321

(125) 南京证券股份有限公司

住所、办公地址	江苏省南京市大钟亭 8 号		
法定代表人	步国甸	联系人	潘月
电话	(025) 83367888	传真	(025) 83320066
网址	www.njzq.com.cn	客服电话	4008285888

(126) 上海证券有限责任公司

住所、办公地址	上海市四川中路 213 号久事商务大厦 7 楼		
法定代表人	龚德雄	联系人	许曼华
电话	(021) 53686888	传真	(021)53686100-7008
网址	www.962518.com	客服电话	(021) 962518 、 4008918918

(127) 新时代证券有限责任公司

住所、办公地址	北京市海淀区北三环西路 99 号院 1 号楼 15 层 1501		
法定代表人	刘汝军	联系人	孙恺
电话	(010) 83561149	传真	(010) 83561094
网址	www.xsdzq.cn	客服电话	4006989898

(128) 大同证券有限责任公司

住所	大同市城区迎宾街 15 号桐城中央 21 层		
办公地址	山西省太原市长治路 111 号山西世贸中心 A 座 F12、F13		
法定代表人	董祥	联系人	薛津
电话	(0351) 4130322	传真	(0351) 4130322
网址	www.dtsbc.com.cn	客服电话	4007121212

(129) 国联证券股份有限公司

办公地址	江苏省无锡市太湖新城金融一街 8 号国联金融大厦 702		
注册地址	江苏省无锡市县前东街 168 号国联大厦 6 层		
法定代表人	雷建辉	联系人	沈刚
电话	0510-82831662	传真	0510-82830162
网址	www.glsc.com.cn	客服电话	95570

(130) 浙商证券有限责任公司

住所、办公地址	浙江省杭州市杭大路 1 号黄龙世纪广场 A 座 6-7 楼		
法定代表人	吴承根	联系人	许嘉行
电话	(0571) 87901912	传真	(0571) 87901913
网址	www.stocke.com.cn	客服电话	(0571) 967777

(131) 平安证券股份有限公司

住所	深圳市福田区金田路大中华国际交易广场 8 楼		
办公地址	深圳市福田区金田路大中华国际交易广场 8 楼(518048)		
法定代表人	杨宇翔	联系人	郑舒丽
电话	0755-22626391	传真	(0755)82400862
网址	http://www.pingan.com	客服电话	95511—8

(132) 国海证券股份有限公司



住所、办公地址	广西桂林市辅星路 13 号		
法定代表人	张雅锋	联系人	牛孟宇
电话	0755-83709350	传真	0755-83700205
网址	www.ghzq.com.cn	客服电话	95563（全国）

(133) 东莞证券股份有限公司

住所、办公地址	东莞市莞城区可园南路 1 号金源中心 30 楼		
法定代表人	张运勇	联系人	苏卓仁
电话	(0769) 22112062	传真	(0769) 22119423
网址	www.dgzq.com.cn	客服电话	(0769) 961130

(134) 中原证券股份有限公司

住所、办公地址	郑州市郑东新区商务外环路 10 号		
法定代表人	菅明军	联系人	程月艳 范春艳
电话	0371--69099882	传真	0371--65585899
网址	www.ccnew.com	客服电话	95377

(135) 国都证券股份有限公司

住所、办公地址	北京市东城区东直门南大街 3 号国华投资大厦 9 层 10 层		
法定代表人	常喆	联系人	黄静
电话	(010) 84183389	传真	(010)84183311-3389
网址	www.guodu.com	客服电话	400-818-8118

(136) 东海证券股份有限公司

住所、办公地址	江苏省常州市延陵西路 23 号投资广场 18 层		
法定代表人	赵俊	联系人	王一彦
电话	(021)20333333	传真	(021)50498825
网址	www.longone.com.cn	客服电话	95531;400-888-8588

(137) 中银国际证券有限责任公司

住所	上海市浦东新区银城中路 200 号中银大厦 39 层		
办公地址	上海市浦东新区银城中路 200 号中银大厦 40 层		
法定代表人	许刚	联系人	李丹
传真	(021) 50372474		
网址	www.bocichina.com.cn	客服电话	4006208888

(138) 恒泰证券股份有限公司

住所、办公地址	内蒙古呼和浩特市新城区新华大街 111 号		
法定代表人	庞介民	联系人	王旭华
电话	(010) 66297386	传真	(0471) 4961259
网址	www.cnht.com.cn	客服电话	(0471) 4972343

(139) 国盛证券有限责任公司

住所	江西省南昌市北京西路 88 号江信国际金融大厦		
办公地址	江西省南昌市北京西路 88 号江信国际金融大厦 4 楼		
法定代表人	曾小普	联系人	俞驰
电话	(0791) 86285337	传真	(0791) 86282293
网址	www.gsstock.com	客服电话	4008222111

(140) 第一创业证券股份有限公司

住所、办公地址	广东省深圳罗湖区笋岗路 12 号中民时代广场 B 座 25、26 层		
法定代表人	刘学民	联系人	崔国良
电话	(0755) 25832852	传真	(0755) 82485081
网址	www.fcsc.cn	客服电话	4008881888

## (141) 金元证券股份有限公司

住所	海南省海口市南宝路 36 号证券大厦 4 层		
办公地址	深圳市深南大道 4001 号时代金融中心 17 层		
法定代表人	陆涛	联系人	马贤清
电话	(0755) 83025022	传真	(0755) 83025625
网址	www.jyzq.cn	客服电话	400-8888-228

## (142) 德邦证券有限责任公司

住所	上海市普陀区曹阳路 510 号南半幢 9 楼		
办公地址	上海市浦东新区福山路 500 号“城建国际中心”26 楼		
法定代表人	姚文平	联系人	罗芳
电话	(021) 68761616	传真	(021) 68767981
网址	www.tebon.com.cn	客服电话	4008888128

## (143) 西部证券股份有限公司

住所、办公地址	陕西省西安市东新街 232 号信托大厦 16-17 楼		
法定代表人	刘建武	联系人	梁承华
电话	(029)87416168	传真	(029)87406710
网址	www.westsecu.com	客服电话	95582

## (144) 华龙证券有限责任公司

住所、办公地址	甘肃省兰州市城关区东岗西路 638 号财富中心		
法定代表人	李晓安	联系人	李昕田
电话	(0931) 4890208	传真	(0931) 4890628
网址	www.hlzqgs.com	客服电话	(0931) 96668、 4006898888

## (145) 财通证券有限责任公司

住所、办公地址	杭州市杭大路 15 号嘉华国际商务中心		
法定代表人	沈继宁	联系人	乔骏
电话	(0571) 87925129	传真	0571-87818329
网址	www.ctsec.com	客服电话	(0571) 96336、 962336 (上海地区)

## (146) 上海华信证券有限责任公司

注册地址	上海市浦东新区世纪大道 100 号环球金融中心 9 楼		
法定代表人	罗浩	联系人	倪丹
电话	021-38784818?	传真	021-68775878
网址	www.shhxzq.com	客服电话	68777877

## (147) 华鑫证券有限责任公司

住所、办公地址	深圳市福田区金田路 4018 号安联大厦 28 层 A01、B01 (b) 单元		
法定代表人	洪家新?	联系人	孔泉
电话	(0755) 82083788	传真	(0755) 82083408
网址	www.cfsc.com.cn	客服电话	(021) 32109999,

			(029) 68918888
--	--	--	----------------

## (148) 瑞银证券有限责任公司

住所、办公地址	北京市西城区金融大街7号英蓝国际金融中心12层、15层		
法定代表人	程宜荪	联系人	牟冲
电话	(010) 58328112	传真	(010)58328748
网址	www.ubssecurities.com	客服电话	400-887-8827

## (149) 中山证券有限责任公司

住所、办公地址	深圳市福田区益田路6009号新世界中心29层		
法定代表人	吴永良	联系人	李珍
电话	(0755) 82570586	传真	(0755) 82960582
网址	www.zszq.com	客服电话	4001022011

## (150) 国融证券股份有限公司

住所	呼和浩特市新城区锡林南路18号		
办公地址	北京市西城区闹市口大街1号长安兴融中心西楼11层		
法定代表人	孔佑杰	联系人	董晶珊
电话	(010)83991737	传真	(010)66412537
网址	www.rxzq.com.cn	客服电话	4006609839

## (151) 江海证券有限公司

住所、办公地址	黑龙江省哈尔滨市香坊区赣水路56号		
注册地址	黑龙江省哈尔滨市香坊区赣水路56号		
法定代表人	孙名扬	联系人	刘爽
电话	0451-85863719	传真	0451-82287211
网址	www.jhzq.com.cn	客服电话	400-666-2288

## (152) 国金证券股份有限公司

住所、办公地址	成都市东城根上街95号		
法定代表人	冉云	联系人	金喆
电话	(028) 86690126	传真	(028) 86690126
网址	www.gjqz.com.cn	客服电话	4006600109

## (153) 中国民族证券有限责任公司

住所、办公地址	北京市西城区金融街5号新盛大厦A座6-9层		
法定代表人	赵大建	联系人	李微
电话	(010) 59355941	传真	(010) 66553791
网址	www.e5618.com	客服电话	400-889-5618

## (154) 华宝证券有限责任公司

住所、办公地址	上海市浦东新区世纪大道100号环球金融中心57层		
法定代表人	陈林	联系人	夏元
电话	(021) 68777222	传真	(021) 68777822
网址	www.cnhbstock.com	客服电话	4008209898

## (155) 长城国瑞证券有限公司

住所、办公地址	厦门市莲前西路2号莲富大厦十七楼		
法定代表人	王勇	联系人	卢金文
电话	(0592) 5161642	传真	(0592) 5161140

网址	www.xmzq.cn	客服电话	(0592) 5163588
----	-------------	------	----------------

## (156) 爱建证券有限责任公司

住所、办公地址	上海市浦东新区世纪大道 1600 号 32 楼		
法定代表人	宫龙云	联系人	陈敏
电话	(021) 32229888	传真	021- 68728782
网址	www.ajzq.com	客服电话	(021) 63340678

## (157) 华融证券股份有限公司

住所	北京市西城区金融大街 8 号		
办公地址	北京市朝阳区朝阳门北大街 18 号中国人寿保险大厦十二层、十五层、十六层、十七层、十八层		
法定代表人	祝献忠	联系人	李慧灵
电话	010-85556100	传真	010-85556088
网址	www.hrsec.com.cn	客服电话	400-898-4999

## (158) 天风证券股份有限公司

办公地址	湖北省武汉市武昌区中南路 99 号保利广场 A 座 37 楼		
注册地址	湖北省武汉市东湖新技术开发区关东园路 2 号高科大厦四楼		
法定代表人	余磊	联系人	崔成
电话	027-87610052	传真	027-87618863
网址	www.tfzq.com	客服电话	4008005000

## (159) 北京蛋卷基金销售有限公司

办公地址	北京市朝阳区望京 SOHO 塔 2 B 座 2507		
注册地址	北京市朝阳区望京 SOHO 塔 2 B 座 2507		
法定代表人	钟斐斐	联系人	袁永姣
电话	010-61840688	传真	010-61840699
网址	www.ncfjj.com	客服电话	4000-618-518

## (160) 深圳市新兰德证券投资咨询有限公司

办公地址	北京市西城区广安门外大街 28 号富卓大厦 A 座 7 层		
注册地址	深圳市福田区华强北路赛格科技园 4 栋 10 层 1006#		
法定代表人	张彦	联系人	文雯
电话	010-83363101	传真	010-83363072
网址	8.jrj.com.cn	客服电话	400-118-1166

## (161) 深圳前海微众银行股份有限公司

办公地址	深圳市南山区桃园路田厦国际中心 A36 楼		
注册地址	广东省深圳市前海深港合作区前湾一路 1 号 A 栋 201 室		
法定代表人	顾敏	联系人	苏豪
电话	13469952231	传真	0755-86700688
网址	www.webank.com	客服电话	400-999-8877

## (162) 凤凰金信(银川)投资管理有限公司

办公地址	北京市朝阳区紫月路 18 号院 朝来高科技产业园 18 号楼		
注册地址	宁夏回族自治区银川市金凤区阅海湾中央商务区万寿路 142 号 14 层 1402 办公用房		
法定代表人	程刚	联系人	张旭

电话	010-58160168	传真	010-58160173
网址	http://www.fengfd.com/	客服电话	400-810-55919

(163) 上海万得投资顾问有限公司

办公地址	上海市浦东新区福山路 33 号建工大厦 8 楼		
注册地址	中国（上海）自由贸易试验区福山路 33 号 11 楼 B 座		
法定代表人	王廷富	联系人	姜吉灵
电话	021-68882280	传真	021-68882281
网址	王廷富	客服电话	400-821-0203

(164) 北京新浪仓石基金销售有限公司

办公地址	北京市海淀区西北旺东路 10 号院西区 8 号楼新浪总部大厦		
注册地址	北京市海淀区东北旺西路中关村软件园二期(西扩)N-1、N-2 地块新浪总部科研楼 5 层 518 室		
法定代表人	李昭琛	联系人	付文红
电话	010-62676405	传真	010-62676582
网址	http://www.xincai.com/	客服电话	010-62675369

注：基金管理人于 2005 年 1 月 27 日在《中国证券报》、《上海证券报》、《证券时报》刊登《关于暂停办理闽发证券、汉唐证券提交的基金申购业务的公告》，从即日起暂停办理闽发证券、汉唐证券提交的本基金申购业务。对于此前通过闽发证券、汉唐证券认购、申购的本基金份额，基金份额持有人仍可在闽发证券、汉唐证券正常办理赎回或转托管业务。基金管理人可根据有关法律法规的要求，选择其他符合要求的机构代理销售本基金，并及时公告。

## （二）注册登记机构

嘉实基金管理有限公司（同上）

## （三）律师事务所和经办律师

名称	国浩律师集团（北京）事务所		
住所、办公地址	北京市朝阳区东三环北路 38 号泰康金融大厦 9 层		
负责人	王卫东	联系人	黄伟民
电话	(010) 65890661	传真	(010) 65176801
经办律师	黄伟民		

## （四）会计师事务所和经办注册会计师

名称	普华永道中天会计师事务所（特殊普通合伙）		
住所	上海市浦东新区陆家嘴环路 1318 号星展银行大厦 6 楼		
办公地址	上海市黄浦区湖滨路 202 号企业天地 2 号楼普华永道中心 11 楼		
法定代表人	李丹	联系人	张勇
电话	(021) 23238888	传真	(021) 23238800
经办注册会计师	许康玮、张勇		

## 四、基金的名称

嘉实成长收益证券投资基金

## 五、基金的类型

本基金类型：契约型开放式

## 六、基金的投资目标

本基金定位于成长收益复合型基金，在获取稳定的现金收益的基础上，积极谋求资本增值机会。

## 七、基金的投资方向

本基金的投资限于具有良好流动性的金融工具。主要包括国内依法发行上市的股票、债券以及经中国证监会批准的允许基金投资的其它金融工具。在正常市场情况下，本基金资产配置的比例范围是：股票资产 30%—75%；债券资产 20%—65%；现金资产比例控制在 5%左右。其中，基金对收益型资产类(包括收益型股票和债券)的投资不低于基金资产净值的 40%，对国债的投资不低于基金资产净值的 20%。

## 八、基金的投资策略

### (一) 投资策略

#### 1、大类资产配置

在全面评估证券市场现阶段系统性风险和预测证券市场中长期预期收益率的基础上，制订基金资产在成长型资产类、收益型资产类和现金等大类资产的配置比例、调整原则和调整范围。

#### 2、收益型资产类的投资策略

根据目前金融市场状况，为实现收益目标，本基金主要投资于以下三类资产：一是按照规定，至少 20%的国债投资；二是投资于具有相对较高收益率的企业债、金融债和公司可转债；三是投资收益型股票。本基金将在分析比较债券到期收益率和当前市场收益型股票的股息收益率的基础上，结合市场情况从而对收益型资产类中债券和收益型股票进行资产配置，并通过“精选收益型股票”的策略以及稳健的债券投资来获得良好的收益目标。

##### (1) “精选收益型股票”的投资策略

对于收益型股票，将以预期股息收益率超过同期一年期银行存款利率为核心，同时结合以下几方面进行选择：

- A. 公司进入稳定发展阶段，预期主营业务收入及净利润保持稳定增长；
- B. 公司现金流状况良好；
- C. 公司有现金分红历史记录，同时具有继续进行现金分红的潜力；

D. 预期股息收益率处于市场平均水平之上。

根据以上标准，选择出重点目标公司，在周密的案头研究基础上，通过实地调研，最终精选一批具备投资价值的收益型股票，做中长期投资。

## (2) 债券投资策略

债券是实现基金资产安全和当期收益目标的重要金融工具，本基金在国债投资部分将根据对国债市场和利率走势的综合判断，在银行间市场和交易所市场之间积极寻找价格被低估的债券品种，追求稳定的债券票息收入或差价收益。对所有的国债资产，在充分估算基金资产流动性状况的基础上，积极参与债券回购交易，获取无风险收益。

## 3、成长型资产类的投资策略

本基金将主要通过实施“行业优选、积极轮换”的策略，实现“资本增值”目标。

本基金将加强对行业基本面的研判，跟踪各行业发展动态，对行业择优而投，即投资于那些基本面已出现积极变化、景气程度增加但股票市场却反应滞后的行业，并根据行业的基本面变化以及股票市场行业指数表现，实施积极的行业轮换，不断寻找新的行业投资机会。而实施以上策略的关键在于寻找一个合适的行业价值评估方法，本基金管理人结合自身研究和国外研究成果，建立了一套适合中国股票市场特点的行业价值评估体系，并在基金的投资实践中不断修正和完善该体系。总结起来，本基金管理人目前使用的行业价值评估体系可归结为“两个方法、一个系统”，即行业景气评价方法和行业指数对基本面因素的敏感度分析方法，以及数据库支持系统。策略实施的主要流程如下：

(1) 进行准确有效的行业分类，为开展行业研究和行业资产类投资奠定基础。

(2) 研究员采取自上而下的研究方法，以细分行业作为最终研究对象，从以下两方面对行业进行评级分析：一是以行业相对增长率为核心的行业景气趋势研究；另一方面是对股票市场是否合理反映行业基本面变化做出判断。本基金在以上研究的基础上，对行业进行优选并积极轮换，以尽享行业的周期性增长机会。

(3) 在确定具体的行业投资比例后，本基金在业绩主导原则基础上对行业内个股进行投资价值判断。所谓业绩主导原则具体包括以下几方面要求：①业绩增长性要求，公司预期经营性收入、净利润等业绩指标增长能够保持在行业内中上水平；②业绩含金量要求，公司收入或利润的增长 50%以上来源于主营业务收入或利润的增长；③业绩的行业相关性要求，公司经营状况与行业基本面状况具有较强相关性，公司能够从行业景气上升中直接受益。在此基础上，本基金重点采用相对价值评价方法，对股票投资价值进行判断。

(4) 针对某些市场环境和行业特点，本基金将采用程序交易技术，对行业内个股采取指数化投资策略。

## (二) 投资管理程序

1、研究部通过内部独立研究，并借鉴其它研究机构的研究成果，形成宏观、政策、投资策略、行业和上市公司等分析报告，为投资决策委员会和基金经理小组提供决策依据。

2、在投资决策委员会的指导下，基金经理小组和资产配置委员会综合对国内外宏观经济、货币环境、证券市场发展趋势等要素的分析判断，按照基金的契约规定，提出下一阶段本基金投资组合中股票、债券、现金的配置比例，并制订基金在其它重要股票资产类别上的具体配置计划。

3、投资决策委员会定期和不定期召开会议，根据基金投资目标和对市场的判断决定本基金的总体投资策略，审核并批准基金经理小组提出的资产配置方案或重大投资决定。

4、基金经理小组根据投资决策委员会决议，参考本公司研究部和其它研究机构的研究报告，选择具体的投资目标，构建投资组合。

5、基金经理将投资指令下达给集中交易室，交易主管在复核投资指令合法合规的基础上，将指令分发给交易员执行。

6、风险控制委员会根据市场变化对基金投资组合进行风险评估与监控，并授权风险控制小组进行日常跟踪，出具风险分析报告，监察稽核部对基金投资过程进行日常监督。

7、基金经理小组将跟踪证券市场和上市公司的发展变化，结合基金申购和赎回导致的现金流量变化情况，以及组合风险和流动性的评估结果，对投资组合进行动态调整。

8、在确保基金份额持有人利益的前提下，基金管理人有权根据环境变化和实际需要对上述投资程序作出调整。

## 九、基金的业绩比较基准

上证 A 股指数

## 十、基金的风险收益特征

本基金属于中等风险证券投资基金，长期系统性风险控制目标为基金份额净值相对于基金业绩基准的  $\beta$  值不超过 0.75。在此前提下，本基金通过合理配置在成长型资产类、收益型资产类和现金等大类资产之间的比例，努力实现股票市场上涨期间基金资产净值涨幅不低于上证 A 股指数涨幅的 65%，股票市场下跌期间基金资产净值下跌幅度不超过上证 A 股指数跌幅的 55%。

## 十一、基金的投资组合报告

基金管理人的董事会及董事保证本报告所载资料不存在虚假记载、误导性陈述或重大遗漏，并对其内容的真实性、准确性和完整性承担个别及连带责任。

本基金托管人中国银行股份有限公司根据本基金合同规定，于2016年10月20日复核了本报告中的财务指标、净值表现和投资组合报告等内容，保证复核内容不存在虚假记载、误



导性陈述或者重大遗漏。

本投资组合报告所载数据截至2016年9月30日（“报告期末”），本报告所列财务数据未经审计。

## 1. 报告期末基金资产组合情况

序号	项目	金额（元）	占基金总资产的比例（%）
1	权益投资	4,158,155,164.18	71.74
	其中：股票	4,158,155,164.18	71.74
2	基金投资	-	-
3	固定收益投资	1,152,621,000.00	19.89
	其中：债券	1,152,621,000.00	19.89
	资产支持证券	-	-
4	贵金属投资	-	-
5	金融衍生品投资	-	-
6	买入返售金融资产	-	-
	其中：买断式回购的买入返售金融资产	-	-
7	银行存款和结算备付金合计	461,034,535.66	7.95
8	其他资产	24,235,699.61	0.42
9	合计	5,796,046,399.45	100.00

## 2. 报告期末按行业分类的股票投资组合

代码	行业类别	公允价值（元）	占基金资产净值比例（%）
A	农、林、牧、渔业	35,245,376.00	0.62
B	采矿业	96,300,000.00	1.70
C	制造业	3,254,706,745.45	57.36
D	电力、热力、燃气及水生产和供应业	30,649,462.15	0.54
E	建筑业	177,906,509.48	3.14
F	批发和零售业	80,055,613.05	1.41
G	交通运输、仓储和邮政业	-	-
H	住宿和餐饮业	-	-
I	信息传输、软件和信息技术服务业	404,050,324.25	7.12
J	金融业	177,223.18	0.00
K	房地产业	-	-
L	租赁和商务服务业	-	-
M	科学研究和技术服务业	22,295,019.00	0.39
N	水利、环境和公共设施管理业	-	-
O	居民服务、修理和其他服务业	-	-
P	教育	-	-
Q	卫生和社会工作	23,333,632.00	0.41
R	文化、体育和娱乐业	33,435,259.62	0.59
S	综合	-	-
	合计	4,158,155,164.18	73.29

## 3. 报告期末按公允价值占基金资产净值比例大小排序的前十名股票投资明细

序号	股票代码	股票名称	数量（股）	公允价值（元）	占基金资产净值比例（%）
1	002007	华兰生物	7,400,000	278,092,000.00	4.90
2	300353	东土科技	10,919,908	245,370,332.76	4.32
3	600183	生益科技	19,711,060	244,417,144.00	4.31
4	002281	光迅科技	2,768,847	230,894,151.33	4.07
5	300342	天银机电	9,015,576	222,955,194.48	3.93
6	002439	启明星辰	8,916,860	182,795,630.00	3.22
7	600498	烽火通信	6,230,421	177,691,606.92	3.13
8	002614	蒙发利	10,773,403	171,943,511.88	3.03
9	600068	葛洲坝	21,191,000	167,620,810.00	2.95
10	002338	奥普光电	3,016,252	155,276,652.96	2.74

## 4. 报告期末按债券品种分类的债券投资组合

序号	债券品种	公允价值（元）	占基金资产净值比例（%）
1	国家债券	-	-
2	央行票据	-	-
3	金融债券	1,152,621,000.00	20.31
	其中：政策性金融债	1,152,621,000.00	20.31
4	企业债券	-	-
5	企业短期融资券	-	-
6	中期票据	-	-
7	可转债（可交换债）	-	-
8	同业存单	-	-
9	其他	-	-
10	合计	1,152,621,000.00	20.31

## 5. 报告期末按公允价值占基金资产净值比例大小排序的前五名债券投资明细

序号	债券代码	债券名称	数量（张）	公允价值（元）	占基金资产净值比例（%）
1	150222	15 国开 22	3,400,000	340,068,000.00	5.99
2	160401	16 农发 01	3,300,000	330,165,000.00	5.82
3	160204	16 国开 04	1,900,000	190,000,000.00	3.35
4	140440	14 农发 40	1,000,000	102,100,000.00	1.80
5	160209	16 国开 09	1,000,000	100,000,000.00	1.76

**6. 报告期末按公允价值占基金资产净值比例大小排序的前十名资产支持证券投资明细**

报告期末，本基金未持有资产支持证券。

**7. 报告期末按公允价值占基金资产净值比例大小排序的前五名贵金属投资明细**

报告期末，本基金未持有贵金属投资。

**8. 报告期末按公允价值占基金资产净值比例大小排序的前五名权证投资明细**

报告期末，本基金未持有权证。

**9. 报告期末本基金投资的股指期货交易情况说明**

报告期内，本基金未参与股指期货交易。

**10. 报告期末本基金投资的国债期货交易情况说明**

报告期内，本基金未参与国债期货交易。

**11. 投资组合报告附注****(1)**

报告期内本基金投资的前十名证券的发行主体未被监管部门立案调查，在本报告编制日前一年内本基金投资的前十名证券的发行主体未受到公开谴责、处罚。

**(2)**

本基金投资的前十名股票中，没有超出基金合同规定的备选股票库之外的股票。

**(3) 其他资产构成**

序号	名称	金额（元）
1	存出保证金	1,273,935.09
2	应收证券清算款	-
3	应收股利	-
4	应收利息	19,698,842.22
5	应收申购款	3,262,922.30
6	其他应收款	-
7	待摊费用	-
8	其他	-
9	合计	24,235,699.61

**(4) 报告期末持有的处于转股期的可转换债券明细**

报告期末，本基金未持有处于转股期的可转换债券。

## (5) 报告期末前十名股票中存在流通受限情况的说明

序号	股票代码	股票名称	流通受限部分的公允价值(元)	占基金资产净值比例(%)	流通受限情况说明
1	300353	东土科技	245,370,332.76	4.32	重大事项停牌

## 十二、基金的业绩

基金管理人依照恪尽职守、诚实信用、谨慎勤勉的原则管理和运用基金财产，但不保证基金一定盈利，也不保证最低收益。基金的过往业绩并不代表其未来表现。投资有风险，投资者在做出投资决策前应仔细阅读本基金的招募说明书。

## 1. 基金份额净值增长率及其与同期业绩比较基准收益率的比较

嘉实成长收益混合A

阶段	净值增长率①	净值增长率标准差②	业绩比较基准收益率③	业绩比较基准收益率标准差④	①-③	②-④
2002年11月5日至 2002年12月31日	-3.37%	0.40%	-11.32%	1.22%	7.95%	-0.82%
2003年度	21.43%	0.76%	10.32%	1.14%	11.11%	-0.38%
2004年度	1.94%	1.01%	-15.04%	1.32%	16.98%	-0.31%
2005年度	2.29%	0.97%	-8.21%	1.37%	10.50%	-0.40%
2006年度	126.12%	1.27%	130.57%	1.35%	-4.45%	-0.08%
2007年度	96.63%	1.42%	96.14%	2.19%	0.49%	-0.77%
2008年度	-41.23%	1.75%	-65.38%	2.84%	24.15%	-1.09%
2009年度	45.99%	1.33%	79.80%	1.90%	-33.81%	-0.57%
2010年度	1.29%	1.10%	-14.46%	1.42%	15.75%	-0.32%
2011年度	-15.51%	0.88%	-21.64%	1.15%	6.13%	-0.27%
2012年度	9.92%	0.86%	3.12%	1.09%	6.80%	-0.23%
2013年度	28.09%	1.00%	-6.80%	1.16%	34.89%	-0.16%
2014年度	18.88%	0.87%	53.06%	1.09%	-34.18%	-0.22%
2015年度	66.86%	2.32%	9.29%	2.45%	57.57%	-0.13%
2016年1月1日至 2016年6月30日	-5.52%	1.97%	-17.22%	1.93%	11.70%	0.04%
2016年1月1日至 2016年9月30日	-5.22%	1.66%	-15.09%	1.63%	9.87%	0.03%

嘉实成长收益混合H

阶段	净值增长率①	净值增长率标准差②	业绩比较基准收益率③	业绩比较基准收益率标准差④	①-③	②-④
2016年8月1日 (H类份额成立日) 至2016年9月30日	2.05%	0.73%	0.84%	0.74%	1.21%	-0.01%

## 2. 自基金合同生效以来基金累计净值增长率变动及其与同期业绩比较基准收益率变动的比较

### 嘉实成长收益混合A基金份额累计净值增长率与同期业绩比较基准收益率的历史走势对比图

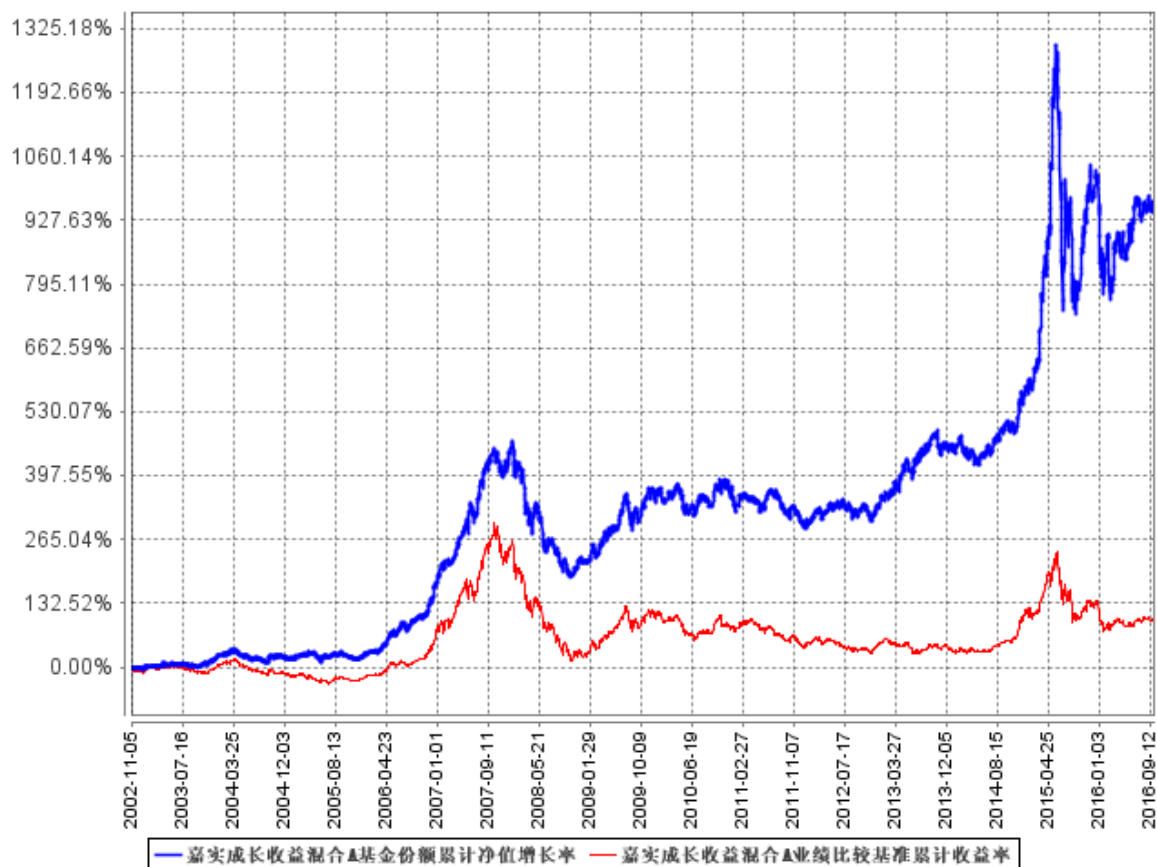


图 1：嘉实成长收益混合 A 基金份额累计净值增长率与同期业绩比较基准收益率的历史走势对比图

(2002 年 11 月 5 日至 2016 年 9 月 30 日)

### 嘉实成长收益混合H基金份额累计净值增长率与同期业绩比较基准收益率的历史走势对比图

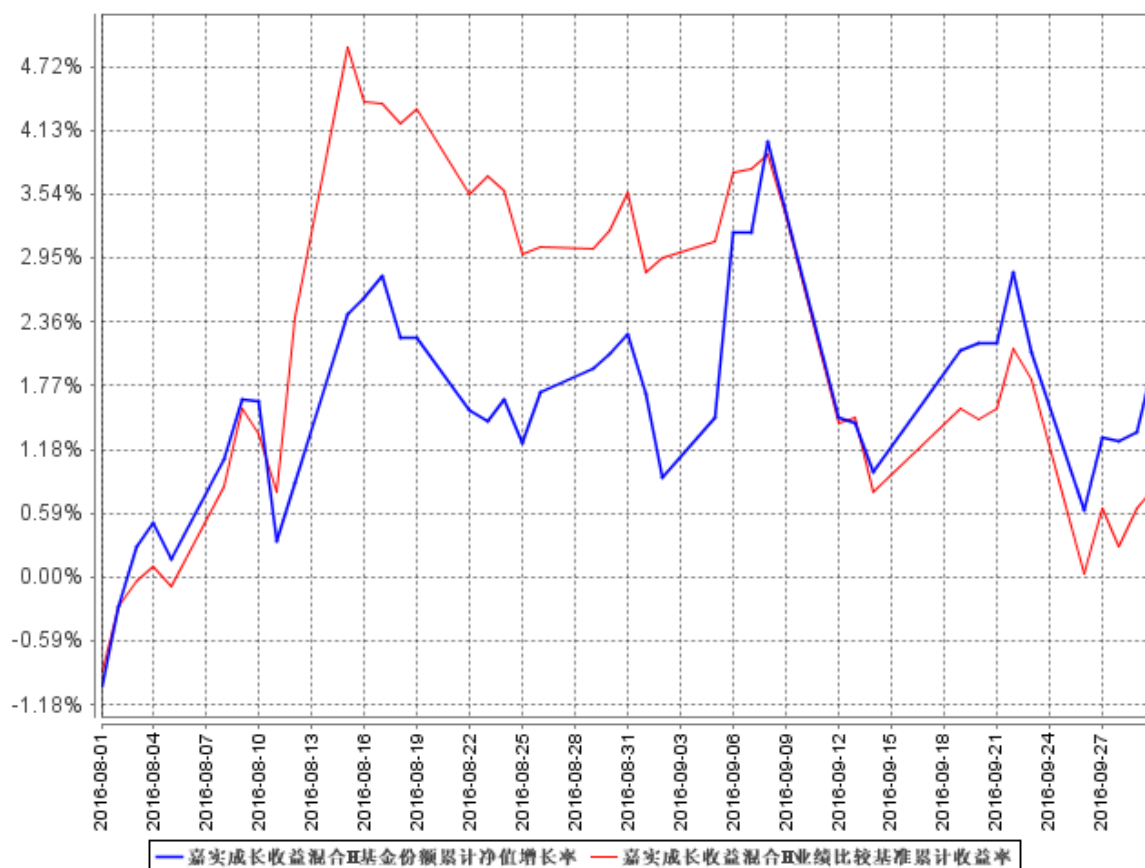


图2：嘉实成长收益混合H基金份额累计净值增长率与同期业绩比较基准收益率的历史走势对比图

(2016年8月1日至2016年9月30日)

注：按基金合同规定，本基金自基金合同生效日起6个月内为建仓期。建仓期结束时本基金的各项投资比例符合基金合同第十八条（二）投资范围和（六）投资组合比例限制的约定：（1）投资于股票、债券的比例不低于基金资产总值的80%；（2）持有一家公司的股票，不得超过基金资产净值的10%；（3）本基金与由本基金管理人管理的其他基金持有一家公司的发行的证券，不得超过该证券的10%；（4）投资于国债的比例不低于基金资产净值的20%；（5）本基金的股票资产中至少有80%属于本基金名称所显示的投资内容；（6）法律法规或监管部门对上述比例限制另有规定的，从其规定。

## 十三、费用概览

### （一）基金费用的种类

#### 1、与基金运作有关的费用

### (1) 基金管理人的管理费

基金管理人的基金管理费按基金资产净值的1.5%年费率计提。

在通常情况下，基金管理费按前一日基金资产净值的1.5%年费率计提。计算方法如下：

$$H = E \times 1.5\% \div \text{当年天数}$$

H为每日应计提的基金管理费

E为前一日基金资产净值

基金管理费每日计提，按月支付。由基金管理人向基金托管人发送基金管理费划付指令，基金托管人复核后于次月首日起5个工作日内从基金资产中一次性支付给基金管理人。

### (2) 基金托管人的托管费

基金托管人的基金托管费按基金资产净值的0.25%年费率计提。

在通常情况下，基金托管费按前一日基金资产净值的0.25%年费率计提。计算方法如下：

$$H = E \times 0.25\% \div \text{当年天数}$$

H为每日应计提的基金托管费

E为前一日的基金资产净值

基金托管费每日计提，按月支付。由基金管理人向基金托管人发送基金托管费划付指令，基金托管人复核后于次月首日起5个工作日内从基金资产中一次性支付给基金托管人。

### (3) 与基金运作有关的其他费用

主要包括证券交易费用、基金成立后的基金信息披露费用、基金份额持有人大会费用、基金成立后的与基金相关的会计师费和律师费。仅与H类份额相关的费用将由该类份额基金资产承担。该等费用由基金托管人根据其他有关法规及相应协议的规定，按费用实际支出金额支付，列入当期基金费用。

## 2、与基金销售有关的费用

### (1) 申购费

本基金A类份额的申购费按申购金额采用比例费率，投资者在一天之内如果有多笔申购，适用费率按单笔分别计算，费率表如下：

申购金额（含申购费）	申购费率
100万元以下	1.5%
100万元(含)—500万元	1.2%
500万元(含)以上	每笔1000元

个人投资者通过本基金管理人直销网上交易系统申购本基金业务实行申购费率优惠，其申购费率不按申购金额分档，统一优惠为申购金额的0.6%，但中国银行长城借记卡、中国农业银行借记卡持卡人，申购本基金的申购费率优惠按照相关公告规定的费率执行；机构

投资者通过本基金管理人直销网上交易系统申购本基金，其申购费率不按申购金额分档，统一优惠为申购金额的0.6%。优惠后费率如果低于0.6%，则按0.6%执行。基金招募说明书及相关公告规定的相应申购费率低于0.6%时，按实际费率收取申购费。个人投资者于本公司网上直销系统通过汇款方式申购本基金的，前端申购费率按照相关公告规定的优惠费率执行。

本基金H类份额申购费率最高不超过申购金额的3%，由香港销售机构在此范围内自行确定。

(2) 本基金A类份额的赎回费根据赎回时间实行递减收费。费率表如下：

持有期限（日历日）	赎回费率
1天—365天	0.5%
366天—730天	0.25%
731天（含）以上	0

本基金H类份额赎回费率为0.125%。

本基金的申购费用由申购人承担，用于市场推广、销售、注册登记等各项费用。基金的赎回费用由赎回人承担，在扣除必要的手续费后，对于A类份额持有人收取的基金赎回费中25%计入基金财产，对于H类份额持有人收取的基金赎回费100%计入基金财产

(3) 转换费

本基金H类份额暂不开通与本公司旗下其他基金的转换业务，也不开通本与本基金A类份额之间的转换业务；

①通过代销机构办理基金转换业务（仅限“前端转前端”的模式）

(a) 由嘉实货币A、嘉实货币B、嘉实超短债债券、嘉实多元债券B、嘉实安心货币A、嘉实安心货币B、嘉实机构快线货币A、嘉实机构快线货币B、嘉实机构快线货币C转换为嘉实成长收益混合A类份额时，转换费率均为转入基金适用的申购费率，计算公式如下：

$$\text{净转入金额} = (B \times C) / (1 + F) + M$$

$$\text{转入份额} = \text{净转入金额} / E$$

其中，B为转出的基金份额；

C为转换申请当日转出基金的基金份额净值；

E为转换申请当日转入基金的基金份额净值；

F为转入基金适用的申购费率；

M为嘉实货币A、嘉实货币B、嘉实安心货币A、嘉实安心货币B、嘉实机构快线货币A、嘉实机构快线货币B或嘉实机构快线货币C全部转出时账户当前累计未付收益。



(b) 嘉实信用债券 C、嘉实纯债债券 C、嘉实稳固收益债券、嘉实如意宝定期债券 C、嘉实稳祥纯债债券 C 转换为嘉实成长收益混合 A 类份额时,采用“赎回费+申购费率”算法:

$$\text{净转入金额} = B \times C \times (1 - D) / (1 + F)$$

$$\text{转入份额} = \text{净转入金额} / E$$

其中, B 为转出的基金份额;

C 为转换申请当日转出基金的基金份额净值;

D 为转出基金的对应赎回费率;

F 为转入基金适用的申购费率;

E 为转换申请当日转入基金的基金份额净值。

(c) 嘉实成长收益混合 A 类份额与嘉实增长混合、嘉实稳健混合、嘉实服务增值行业混合、嘉实优质企业混合、嘉实主题混合、嘉实策略混合、嘉实研究精选混合、嘉实量化阿尔法混合、嘉实回报混合、嘉实价值优势混合、嘉实主题新动力混合、嘉实领先成长混合、嘉实周期优选混合、嘉实优化红利混合、嘉实研究阿尔法股票、嘉实泰和混合、嘉实医疗保健股票、嘉实沪深 300 指数增强股票、嘉实对冲套利混合、嘉实新兴产业股票、嘉实新收益股票、嘉实逆向策略股票、嘉实企业变革股票、嘉实新消费股票、嘉实先进制造股票、嘉实事件驱动股票、嘉实低价策略股票、嘉实环保低碳股票、嘉实腾讯自选股大数据策略股票、嘉实智能汽车股票、嘉实创新成长混合、嘉实新常态混合 A、嘉实新常态混合 C、嘉实新趋势混合、嘉实沪港深精选股票、嘉实文体娱乐股票 A、嘉实文体娱乐股票 C 之间互转,以及转入嘉实货币 A、嘉实货币 B、嘉实超短债债券、嘉实多元债券 A、嘉实多元债券 B、嘉实安心货币 A、嘉实安心货币 B、嘉实债券、嘉实稳固收益债券、嘉实深证基本面 120ETF 联接、嘉实信用债券 A、嘉实信用债券 C、嘉实中创 400 联接、嘉实纯债债券 A、嘉实纯债债券 C、嘉实中证 500ETF 联接、嘉实丰益纯债定期债券、嘉实如意宝定期债券 A、嘉实如意宝定期债券 C、嘉实中证金融地产 ETF 联接、嘉实丰益信用定期债券 A、嘉实增强收益定期债券 A、嘉实机构快线货币 A、嘉实稳祥纯债债券 A、嘉实稳祥纯债债券 C 时,仅收取转出基金的赎回费,计算公式如下:

$$\text{净转入金额} = B \times C \times (1 - D)$$

$$\text{转入份额} = \text{净转入金额} / E$$

其中, B 为转出的基金份额;

C 为转换申请当日转出基金的基金份额净值;

D 为转出基金的对应赎回费率;

E 为转换申请当日转入基金的基金份额净值。

(d) 嘉实深证基本面 120ETF 联接、嘉实中创 400 联接、嘉实中证 500ETF 联接、嘉实中证金融地产 ETF 联接转入嘉实成长收益混合 A 类份额时,采用“赎回费+固定补差费率”算法:

$$\text{净转入金额} = B \times C \times (1 - D) / (1 + G)$$

$$\text{转换补差费用} = [B \times C \times (1 - D) / (1 + G)] \times G$$

$$\text{转入份额} = \text{净转入金额} / E$$

其中, B 为转出的基金份额;

C 为转换申请当日转出基金的基金份额净值;

D 为转出基金的对应赎回费率;

G 为对应的固定补差费率: 1) 当转出金额  $\geq 500$  万元时, 固定补差费率为零; 2) 当转出金额  $< 500$  万元, 并且转出基金的持有期  $\geq 90$  天, 则固定补差费率为零; 3) 当转出金额小于 500 万元, 并且转出基金的持有期  $< 90$  天, 则固定补差费率为 0.2%。

E 为转换申请当日转入基金的基金份额净值。

(e) 嘉实债券、嘉实多元债券 A、嘉实信用债券 A、嘉实纯债债券 A、嘉实丰益纯债定期债券、嘉实如意宝定期债券 A、嘉实丰益信用定期债券 A、嘉实增强收益定期债券 A、嘉实稳祥纯债债券 A 转入嘉实成长收益混合 A 类份额时,采用“赎回费+固定补差费率”算法:

$$\text{净转入金额} = B \times C \times (1 - D) / (1 + G)$$

$$\text{转换补差费用} = [B \times C \times (1 - D) / (1 + G)] \times G$$

$$\text{转入份额} = \text{净转入金额} / E$$

其中, B 为转出的基金份额;

C 为转换申请当日转出基金的基金份额净值;

D 为转出基金的对应赎回费率;

G 为对应的固定补差费率: 1) 当转出金额  $\geq 500$  万元时, 固定补差费率为零; 2) 当转出金额  $< 500$  万元, 并且转出基金的持有期  $\geq 90$  天, 则固定补差费率为零; 3) 当转出金额小于 500 万元, 并且转出基金的持有期  $< 90$  天, 则固定补差费率为 0.5%。

E 为转换申请当日转入基金的基金份额净值。

## ②通过直销（直销柜台及网上直销）办理基金转换业务

a) 对于“前端转前端”的模式, 采用以下规则:

(i) 嘉实货币A、嘉实货币B、嘉实超短债债券、嘉实多元债券B、嘉实安心货币A、嘉实安心货币B、嘉实机构快线货币A、嘉实机构快线货币B、嘉实机构快线货币C转换为嘉实成长收益混合A类份额时，收取转入基金适用的申购费率，计算公式如下：

$$\text{净转入金额} = (B \times C) / (1 + F) + M$$

$$\text{转入份额} = \text{净转入金额} / E$$

其中，B 为转出的基金份额；

C 为转换申请当日转出基金的基金份额净值；

E 为转换申请当日转入基金的基金份额净值；

F为转入基金适用的申购费率；

M为嘉实货币A、嘉实货币B、嘉实安心货币A、嘉实安心货币B、嘉实机构快线货币A、嘉实机构快线货币B或嘉实机构快线货币C全部转出时账户当前累计未付收益。

通过网上直销办理转换业务的，转入基金适用的申购费率比照该基金网上直销相应优惠费率执行。

(ii) 嘉实信用债券 C、嘉实纯债债券 C、嘉实稳固收益债券、嘉实如意宝定期债券 C、嘉实中证中期企业债指数 (LOF) C 转换为嘉实成长收益混合 A 类份额时，采用“赎回费+申购费率”算法：

$$\text{净转入金额} = B \times C \times (1 - D) / (1 + F)$$

$$\text{转入份额} = \text{净转入金额} / E$$

其中，B 为转出的基金份额；

C 为转换申请当日转出基金的基金份额净值；

D 为转出基金的对应赎回费率；

F为转入基金适用的申购费率；

E 为转换申请当日转入基金的基金份额净值。

(iii) 嘉实成长收益混合 A 类份额与嘉实增长混合、嘉实稳健混合、嘉实债券、嘉实服务增值行业混合、嘉实优质企业混合、嘉实主题混合、嘉实策略混合、嘉实研究精选混合、嘉实量化阿尔法混合、嘉实多元债券 A、嘉实回报混合、嘉实价值优势混合、嘉实主题新动力混合、嘉实深证基本面 120ETF 联接、嘉实信用债券 A、嘉实领先成长混合、嘉实周期优选混合、嘉实中创 400 联接、嘉实优化红利混合、嘉实纯债债券 A、嘉实中证 500ETF 联接、嘉实研究阿尔法股票、嘉实泰和混合、嘉实丰益纯债定期债券、嘉实医疗保健股票、

嘉实沪深 300 指数增强股票、嘉实对冲套利混合、嘉实新兴产业股票、嘉实新收益股票、嘉实逆向策略股票、嘉实企业变革股票、嘉实新消费股票、嘉实如意宝定期债券 A、嘉实先进制造股票、嘉实事件驱动股票、嘉实中证金融地产 ETF 联接、嘉实低价策略股票、嘉实沪深 300ETF 联接(LOF)、嘉实基本面 50 指数(LOF)、嘉实中证中期企业债指数(LOF) A、嘉实丰益信用定期债券 A、嘉实增强收益定期债券 A、嘉实环保低碳股票、嘉实腾讯自选股大数据策略股票、嘉实智能汽车股票、嘉实创新成长混合、嘉实新常态混合 A、嘉实新常态混合 C、嘉实新趋势混合、嘉实沪港深精选股票、嘉实文体娱乐股票 A、嘉实文体娱乐股票 C、嘉实稳祥纯债债券 A 之间互转,以及转入嘉实货币 A、嘉实货币 B、嘉实超短债债券、嘉实多元债券 B、嘉实安心货币 A、嘉实安心货币 B、嘉实信用债券 C、嘉实纯债债券 C、嘉实稳固收益债券、嘉实机构快线货币 A、嘉实如意宝定期债券 C、嘉实中证中期企业债指数(LOF) C 时,仅收取转出基金的赎回费,计算公式如下:

$$\text{净转入金额} = B \times C \times (1 - D)$$

$$\text{转入份额} = \text{净转入金额} / E$$

其中, B 为转出的基金份额;

C 为转换申请当日转出基金的基金份额净值;

D 为转出基金的对应赎回费率;

E 为转换申请当日转入基金的基金份额净值。

**b)对于“后端转后端”的模式,采用以下规则:**

(i) 若转出基金有赎回费,则仅收取转出基金的赎回费;

(ii) 若转出基金无赎回费,则不收取转换费用。

转出基金时,如涉及的转出基金有赎回费用,收取该基金的赎回费用。收取的赎回费归入基金财产的比例不得低于转出基金的基金合同及招募说明书的相关约定。

基金转换费由基金份额持有人承担。基金管理人可以根据市场情况调整基金转换费率,调整后的基金转换费率应及时公告。

注 1: 2015 年 7 月 22 日起,嘉实安心货币单日单个基金账户的累计申购(含转入及定投)金额不得超过 200 万元;自 2015 年 11 月 16 日起,嘉实中证中期企业债指数(LOF)单日单个基金账户累计申购(或转入、定投)不超过 2000 万元;2016 年 4 月 5 日起,嘉实信用债券单日单个基金账户的累计申购(含转入及定投)金额不得超过 500 万元;2016 年 7 月 11 日起,丰益纯债单个开放日每个基金账户的累计申购(含转入)金额不得超过 500 万元;2016 年 8 月 8 日起,嘉实新趋势灵活配置混合型证券投资基金单个开放日每个

基金账户的累计申购（含转换转入、定投）的金额不得超过 10 万元，嘉实新常态灵活配置混合型证券投资基金单个开放日每个基金账户的累计申购（含转换转入、定投）的金额不得超过 1 万元；2016 年 9 月 30 日起，嘉实增强收益定期债券单个开放日每个基金账户的累计申购（含转入）金额不得超过 1 万元；2016 年 11 月 9 日起，嘉实纯债债券型单个开放日每个基金账户的累计申购（含转入及定投）的金额不得超过 1 万元；2016 年 11 月 17 日起，嘉实超短债债券单个开放日每个基金账户的累计申购（含转入）金额不得超过 5000 万元；自 2016 年 12 月 2 日起，嘉实多元收益债券型证券投资基金单个开放日每个基金账户的累计申购（含转入及定投）金额不得超过 1 万元；嘉实绝对收益策略定期混合、嘉实丰益纯债定期债券、嘉实对冲套利定期混合、嘉实丰益信用定期债券、嘉实增强收益定期债券为定期开放，在封闭期内无法转换。具体请参见嘉实基金网站刊载的相关公告。

注 2：2013 年 4 月 9 日，本基金管理人发布了《关于网上直销开通基金后端收费模式并实施费率优惠的公告》，自 2013 年 4 月 12 日起，在本公司基金网上直销系统开通旗下部分基金产品的后端收费模式（包括申购、定期定额投资、基金转换等业务）、并对通过本公司基金网上直销系统交易的后端收费进行费率优惠。本公司直销中心柜台和代销机构暂不开通后端收费模式。具体请参见嘉实基金网站刊载的公告。

#### （4）销售服务费

基金管理人可以根据中国证监会的有关规定从基金财产中计提销售服务费，用于基金的持续销售和服务基金份额持有人。

### 3、其他费用

按照国家有关规定可以列入的其他费用，根据相关法律及中国证监会相关规定列支。

#### （二）不列入基金费用的项目

基金管理人和基金托管人因未履行或未完全履行义务导致的费用支出或基金资产的损失，以及处理与基金运作无关的事项发生的费用等不列入基金费用。

#### （三）基金管理费和基金托管费的调整

基金管理人和基金托管人可磋商酌情调低基金管理费和基金托管费，经中国证监会核准后公告；此项调整无须召开基金份额持有人大会。

#### （四）基金的税收

本基金运作过程中涉及的各项纳税主体，其纳税义务按国家税收法律、法规执行。

## 十四、对招募说明书更新部分的说明

本招募说明书依据《证券投资基金法》、《证券投资基金运作管理办法》、《证券投资基金销售管理办法》、《证券投资基金信息披露管理办法》及其它有关法律法规的要求，对基金管理人于 2002 年 9 月 26 日刊登的本基金原招募说明书进行了更新，并根据本基金管理人在本基金合同生效后对本基金实施的投资经营活动进行了内容补充和更新。

主要更新内容如下：

1. 在“重要提示”部分：明确了更新招募说明书内容的截止日期及有关财务数据的截止日期。
2. 在“三、基金管理人”部分：更新了基金管理人的相关信息。
3. 在“四、基金托管人”部分：更新了托管人的相关信息。
4. 在“五、相关服务机构”部分：更新了直销机构、代销机构相关信息。
5. 在“九、基金的转换”部分：更新了基金转换的相关内容。
6. 在“十一、基金的投资”部分：补充了本基金最近一期投资组合报告内容。
7. 在“十二、基金的业绩”部分：基金业绩更新至 2016 年三季度末。
8. 在“二十五、其他应披露事项”部分：列示了 2016 年 5 月 5 日至 2016 年 11 月 5 日本基金临时公告事项。

**嘉实基金管理有限公司**

**2016年12月17日**