

嘉实成长收益证券投资基金 更新招募说明书

(2016年第2号)

基金管理人： 嘉实基金管理有限公司

基金托管人： 中国银行股份有限公司

重要提示

(一) 嘉实成长收益证券投资基金（以下简称“本基金或基金”）经中国证券监督管理委员会于2002年9月26日《关于同意嘉实成长收益证券投资基金设立的批复》（证监基金字[2002]68号）核准公开发售。本基金基金合同于2002年11月5日正式生效，自该日起本基金管理人正式开始管理本基金。本基金类型为契约型开放式，根据本基金的投资目标和投资范围，本基金属于成长收益混合型证券投资基金。

(二) 本招募说明书是对原《嘉实成长收益证券投资基金招募说明书》的定期更新，原招募说明书与本招募说明书不一致的，以本招募说明书为准。基金管理人保证本招募说明书的内容真实、准确、完整。本招募说明书经中国证监会核准，但中国证监会对本基金募集的核准，并不表明其对本基金的价值和收益做出实质性判断或保证，也不表明投资于本基金没有风险。

(三) 基金管理人承诺依照恪尽职守、诚实信用、谨慎勤勉的原则管理和运用基金资产，但不保证基金一定盈利，也不保证最低收益。

(四) 投资有风险，投资者申购本基金时应认真阅读本招募说明书。

(五) 基金的过往业绩并不预示其未来表现。

(六) 除有关 H 类基金份额的内容外，本招募说明书所载内容截止日为 2016 年 11 月 5 日（特别事项注明除外），有关财务数据和净值表现截止日为 2016 年 9 月 30 日（未经审计）。

目 录

一、绪 言	3
二、释 义	3
三、基金管理人	5
四、基金托管人	15
五、相关服务机构	16
六、基金的募集	40
七、基金合同的生效	41
八、基金份额的申购与赎回	41
九、基金的转换	48
十、基金的非交易过户、转托管、冻结与质押	55
十一、基金的投资	57
十二、基金的业绩	63
十三、基金的财产	66
十四、基金资产的估值	67
十五、基金的收益与分配	70
十六、基金的费用与税收	71
十七、基金的会计与审计	73
十八、基金的信息披露	74
十九、基金的风险揭示	77
二十、基金的终止与清算	79
二十一、基金合同的内容摘要	80
二十二、基金托管协议的内容摘要	88
二十三、对基金份额持有人的服务	94
二十四、基金管理人和基金托管人的更换	95
二十五、其他应披露的事项	97
二十六、招募说明书的存放及查阅方式	98
二十七、备查文件目录	98

一、绪言

本招募说明书依据《证券投资基金法》及其配套法规、其他法律法规和《嘉实成长收益证券投资基金基金合同》编写。

本招募说明书阐述了嘉实成长收益证券投资基金的投资目标、策略、风险、费率等与投资者投资决策有关的全部必要事项，投资者在作出投资决策前应仔细阅读本招募说明书。

本基金管理人承诺本招募说明书不存在任何虚假记载、误导性陈述或重大遗漏，并对其真实性、准确性、完整性承担法律责任。

本基金根据本招募说明书所载明的资料进行管理运作并交易。本招募说明书由嘉实基金管理有限公司解释。本基金管理人没有委托或授权任何其他人提供未在本招募说明书中载明的信息，或对本招募说明书作出任何解释或者说明。

本招募说明书根据本基金的基金合同编写，并经中国证监会核准。基金合同是约定基金当事人之间权利、义务的法律文件。基金投资人自依基金合同取得基金份额，即成为基金份额持有人和本基金合同的当事人，其持有基金份额的行为本身即表明其对基金合同的承认和接受，并按照《证券投资基金法》、基金合同及其他有关规定享有权利、承担义务。基金投资人欲了解基金份额持有人的权利和义务，应详细查阅基金合同。

二、释义

本基金招募说明书中，除非文意另有所指，下列词语或简称具有如下含义：

词语或简称	含义
1.基金或本基金	指嘉实成长收益证券投资基金
2.基金合同	指《嘉实成长收益证券投资基金基金合同》及基金合同当事人对其不时作出的修订和补充
3.招募说明书	指《嘉实成长收益证券投资基金招募说明书》及其定期更新；
4.中国证监会	指中国证券监督管理委员会
5.中国银监会	指中国银行业监督管理委员会
6.《证券投资基金法》	指《中华人民共和国证券投资基金法》
7.《证券法》	指《中华人民共和国证券法》
8.《合同法》	指《中华人民共和国合同法》
9.基金合同当事人	指受基金合同约定，根据基金合同享受权利并承担义务的法律主体，包括基金管理人、基金托管人和基金份额持有人
10.基金管理人	指嘉实基金管理有限公司
11.基金托管人	指中国银行股份有限公司

12.注册登记业务	指本基金登记、存管、清算和交收业务，具体内容包括投资人基金账户管理、基金份额注册登记、清算及基金交易确认、代理发放红利、建立并保管基金份额持有人名册等
13.注册登记机构	指办理本基金注册登记业务的机构。本基金的注册登记机构为嘉实基金管理有限公司或接受嘉实基金管理有限公司委托代为办理本基金注册登记业务的机构
14.发售公告	指《嘉实成长收益证券投资基金基金份额发售公告》
15.投资者	指个人投资者和机构投资者
16.个人投资者	指依据中华人民共和国有关法律法规及其他有关规定可以投资于证券投资基金的自然人投资者
17.机构投资者	指在中国境内合法注册登记或经有权政府部门批准设立和有效存续并依法可以投资本基金的企业法人、事业法人、社会团体或其它组织以及合格境外机构投资者
18.合格境外机构投资者	指符合《合格境外机构投资者境内证券投资管理暂行办法》及相关法律法规的规定，可以投资于在中国境内合法设立的开放式证券投资基金的中国境外的机构投资者
19.基金份额持有人	指依据基金合同、招募说明书取得基金份额的投资者
20.基金合同生效日	指基金募集的基金份额达到相关条件后，基金管理人宣告基金合同生效的日期
21.工作日	指上海证券交易所和深圳证券交易所的正常交易日，若无特殊说明基金合同中以“日”为时间计算单位时皆指“工作日”
22.元	指人民币元
23.存续期	指基金合同生效后合法存续的不定期期限
24.申购	指在基金成立后投资者申请购买基金份额的行为
25.赎回	指基金份额持有人按本基金合同规定的条件，要求基金管理人购回本基金基金份额的行为
26.转托管	指投资者将其所持有的某一基金份额从一个交易账号指定到另一交易账号进行交易的行为
27.投资指令	指基金管理人在运用基金资产进行投资时，向基金托管人发出的资金划拨及实物券调拨等指令
28.代销机构	指接受基金管理人委托代为办理本基金销售业务的具有基金代销业务资格的机构
29.销售机构	指基金管理人及基金代销机构
30.基金销售网点	指基金管理人的直销中心及基金代销机构的代销网点
31.指定媒体	指中国证监会指定的用以本基金信息披露的报纸、互联网网站
32.基金账户	指注册登记机构为基金投资者开立的记录其持有的由该注册登记机构办理注册登记的基金份额余额及其变动情况的账户
33.开放日	指为投资者办理基金申购、赎回等业务的工作日
34.T 日	指销售机构在规定时间受理投资者申购、赎回或其他业务申请的日期
35.T+n 日	指自T 日起第n 个工作日（不包含T 日）
36.基金收益	指基金投资所得红利、股息、债券利息、买卖证券价差、银行存款利息及其他合法收入
37.基金资产总值	指基金购买的各类证券、银行存款本息、基金应收申购款及其

	他投资等的价值总和
38.基金资产净值	指基金资产总值减去负债后的价值
39.基金资产估值	指计算评估基金资产和负债的价值，以确定基金资产净值和基金份额净值的过程
40.法律法规	指中华人民共和国现行有效的法律、行政法规、司法解释、地方法规、地方规章、部门规章以及其他规范性文件以及对于该等法律法规的不时修改和补充；
41.不可抗力	指任何无法预见、无法克服、无法避免的事件和因素，包括但不限于洪水、地震及其他自然灾害、战争、疫情、骚乱、火灾、政府征用、没收、法律变化、突发停电或其他突发事件、证券交易所非正常暂停或停止交易等。
基金份额分类：	本基金根据基金销售地及申购赎回费率的不同，将基金份额分为不同的类别。两类基金份额分设不同的基金代码，并分别公布基金份额净值；
A类基金份额：	仅在中国大陆地区销售，并收取申购和赎回费用的基金份额；
H类基金份额：	仅在中国香港地区销售，并收取申购和赎回费用的基金份额；

三、基金管理人

(一) 基金管理人概况

1、基本信息

名称	嘉实基金管理有限公司
注册地址	中国（上海）自由贸易试验区世纪大道8号上海国金中心二期53层09-11单元
办公地址	北京市建国门北大街8号华润大厦8层
法定代表人	邓红国
总经理	赵学军
成立日期	1999年3月25日
注册资本	1.5亿元
股权结构	中诚信托有限责任公司40%，德意志资产管理（亚洲）有限公司30%，立信投资有限责任公司30%。
存续期间	持续经营
电话	(010) 65215588
传真	(010) 65185678
联系人	胡勇钦

嘉实基金管理有限公司经中国证监会证监基字[1999]5号文批准，于1999年3月25日成立，是中国第一批基金管理公司之一，是中外合资基金管理公司。公司注册地上海，总部设在北京并设深圳、成都、杭州、青岛、南京、福州、广州分公司。公司获得首批全国社保基金、企业年金投资管理人、QDII资格和特定资产管理业务资格。

嘉实基金管理有限公司无任何受处罚记录。

2、管理基金情况

截止 2016 年 12 月 4 日，基金管理人共管理 2 只封闭式证券投资基金、103 只开放式证券投资基金，具体包括嘉实丰和价值封闭、嘉实元和、嘉实成长收益混合、嘉实增长混合、嘉实稳健混合、嘉实债券、嘉实服务增值行业混合、嘉实优质企业混合、嘉实货币、嘉实沪深 300ETF 联接（LOF）、嘉实超短债债券、嘉实主题混合、嘉实策略混合、嘉实海外中国股票（QDII）混合、嘉实研究精选混合、嘉实多元债券、嘉实量化阿尔法混合、嘉实回报混合、嘉实基本面 50 指数（LOF）、嘉实价值优势混合、嘉实稳固收益债券、嘉实 H 股指数（QDII-LOF）、嘉实主题新动力混合、嘉实多利分级债券、嘉实领先成长混合、嘉实深证基本面 120ETF、嘉实深证基本面 120ETF 联接、嘉实黄金（QDII-FOF-LOF）、嘉实信用债券、嘉实周期优选混合、嘉实安心货币、嘉实中创 400ETF、嘉实中创 400ETF 联接、嘉实沪深 300ETF、嘉实优化红利混合、嘉实全球房地产（QDII）、嘉实理财宝 7 天债券、嘉实增强收益定期债券、嘉实纯债债券、嘉实中证中期企业债指数（LOF）、嘉实中证 500ETF、嘉实增强信用定期债券、嘉实中证 500ETF 联接、嘉实中证中期国债 ETF、嘉实中证金边中期国债 ETF 联接、嘉实丰益纯债定期债券、嘉实研究阿尔法股票、嘉实如意宝定期债券、嘉实美国成长股票（QDII）、嘉实丰益策略定期债券、嘉实丰益信用定期债券、嘉实新兴市场债券、嘉实绝对收益策略定期混合、嘉实宝 A/B、嘉实活期宝货币、嘉实 1 个月理财债券、嘉实活钱包货币、嘉实泰和混合、嘉实薪金宝货币、嘉实对冲套利定期开放混合、嘉实中证主要消费 ETF、嘉实中证医药卫生 ETF、嘉实中证金融地产 ETF、嘉实 3 个月理财债券、嘉实医疗保健股票、嘉实新兴产业股票、嘉实新收益混合、嘉实沪深 300 指数研究增强、嘉实逆向策略股票、嘉实企业变革股票、嘉实新消费股票、嘉实全球互联网股票、嘉实先进制造股票、嘉实事件驱动股票、嘉实机构快线货币、嘉实新机遇混合发起式、嘉实低价策略股票、嘉实中证金融地产 ETF 联接、嘉实新起点混合、嘉实腾讯自选股大数据策略股票、嘉实环保低碳股票、嘉实创新成长混合、嘉实智能汽车股票、嘉实新财富混合、嘉实新起航混合、嘉实稳瑞纯债债券、嘉实稳祥纯债债券、嘉实新常态混合、嘉实新优选混合、嘉实新趋势混合、嘉实新思路混合、嘉实稳泰债券、嘉实稳丰纯债债券、嘉实沪港深精选股票、嘉实稳盛债券、嘉实稳鑫纯债债券、嘉实安益混合、嘉实文体娱乐股票、嘉实稳泽纯债债券、嘉实惠泽定增混合、嘉实成长增强混合、嘉实策略优选混合、嘉实主题增强混合、嘉实优势成长混合、嘉实研究增强混合。其中嘉实增长混合、嘉实稳健混合、嘉实债券 3 只开放式基金属于嘉实理财通系列基金；同时，管理多个全国

社保基金、企业年金、特定客户资产投资组合。

（二）主要人员情况

1、基金管理人董事、监事、总经理及其他高级管理人员基本情况

邓红国先生，董事长，硕士研究生，中共党员。曾任物资部研究室、政策体制法规司副处长；中国人民银行国际司、外资金融机构管理司、银行监管一司、银行管理司副处长、处长、副巡视员；中国银监会银行监管三部副主任、四部主任；中诚信托有限责任公司董事长、党委书记、法定代表人。2014年12月2日起任嘉实基金管理有限公司董事长。

赵学军先生，董事、总经理，经济学博士，中共党员。曾就职于天津通信广播公司电视设计所、外经贸部中国仪器进出口总公司、北京商品交易所、天津纺织原材料交易所、商鼎期货经纪有限公司、北京证券有限公司、大成基金管理有限公司。2000年10月至今任嘉实基金管理有限公司总经理。

高峰先生，董事，美国籍，美国纽约州立大学石溪分校博士。曾任所罗门兄弟公司利息衍生品副总裁，美国友邦金融产品集团结构产品部副总裁。自1996年加入德意志银行以来，曾任德意志银行（纽约、香港、新加坡）董事、全球市场部中国区主管、上海分行行长，2008年至今任德意志银行（中国）有限公司行长、德意志银行集团中国区总经理。

陈春艳女士，董事，硕士研究生。曾任中诚信托有限责任公司资金信贷部、信托开发部、信托事务部、信托业务一部、投资管理部信托经理、高级经理。2010年11月至今任中诚信托有限责任公司股权管理部部门负责人、部门经理。

Jonathan Paul Eilbeck 先生，董事，英国籍，南安普顿大学学士学位。曾任 Sena Consulting 公司咨询顾问，JP Morgan 固定收益亚太区 CFO、COO，JP Morgan Chase 固定收益亚太区 CFO、COO，德意志银行资产与财富管理全球首席运营官。2008年至今任德意志银行资产管理全球首席运营官。

韩家乐先生，董事。1990年毕业于清华大学经济管理学院，硕士研究生。1990年2月至2000年5月任海问证券投资咨询有限公司总经理；1994年至今任北京德恒有限责任公司总经理；2001年11月至今任立信投资有限责任公司董事长。

王巍先生，独立董事，美国福特姆大学文理学院国际金融专业博士。曾任职于中国建设银行辽宁分行。曾任中国银行总行国际金融研究所助理研究员，美国化学银行分析师，美国世界银行顾问，中国南方证券有限公司副总裁，万盟投资管理有限公司董事长。2004年至今任万盟并购集团董事长。

张维炯先生，独立董事、中共党员，教授、加拿大不列颠哥伦比亚大学商学院博士。

曾任上海交通大学动力机械工程系教师，上海交通大学管理学院副教授、副院长。1997年至今任中欧国际工商学院教授、副院长。

汤欣先生，独立董事，中共党员，法学博士，清华大学法学院教授、清华大学商法研究中心副主任、《清华法学》副主编，汤姆森路透集团“中国商法”丛书编辑咨询委员会成员。曾兼任中国证券监督管理委员会第一、二届并购重组审核委员会委员，现兼任上海证券交易所上市委员会委员、中国上市公司协会独立董事委员会首任主任。

朱蕾女士，监事，中共党员，硕士研究生。曾任首都医科大学教师，中国保险监督管理委员会主任科员，国都证券有限责任公司高级经理，中欧基金管理有限公司发展战略官、北京代表处首席代表、董事会秘书。2007年10月至今任中诚信托有限责任公司国际业务部总经理。

穆群先生，监事，经济师，硕士研究生。曾任西安电子科技大学助教，长安信息产业（集团）股份有限公司董事会秘书，北京德恒有限责任公司财务主管。2001年11月至今任立信投资有限公司财务总监。

龚康先生，监事，中共党员，博士研究生。2005年9月至今就职于嘉实基金管理有限公司人力资源部，历任人力资源高级经理、副总监、总监。

曾宪政先生，监事，法学硕士。1999年7月至2003年10月就职于首钢集团，2003年10月至2008年6月，为国浩律师集团（北京）事务所证券部律师。2008年7月至今，就职于嘉实基金管理有限公司法律稽核部、法律部，现任法律部总监。

宋振茹女士，副总经理，中共党员，硕士研究生，经济师。1981年6月至1996年10月任职于中办警卫局。1996年11月至1998年7月于中国银行海外行管理部任副处长。1998年7月至1999年3月任博时基金管理公司总经理助理。1999年3月至今任职于嘉实基金管理有限公司，历任督察员和公司副总经理。

王炜女士，督察长，中共党员，法学硕士。曾就职于中国政法大学法学院、北京市陆通联合律师事务所、北京市智浩律师事务所、新华保险股份有限公司。曾任嘉实基金管理有限公司法律部总监。

邵健先生，副总经理，硕士研究生。历任国泰证券行业研究员，国泰君安证券行业研究部副经理，嘉实基金管理有限公司基金经理、总经理助理。

李松林先生，副总经理，工商管理硕士。历任国元证券深圳证券部信息总监，南方证券金通证券部总经理助理，南方基金运作部副总监，嘉实基金管理有限公司总经理助理。

2、本基金基金经理

（1）现任基金经理

邵秋涛先生，金融硕士，澳大利亚籍，18年证券从业经历，具有基金从业资格。曾任职于成都证券、大鹏证券、国信证券，从事行业研究工作，先后担任研究员、高级研究员；2006年12月加盟嘉实基金管理有限公司，历任公司高级研究员、投资经理，2010年11月25日至2012年1月3日任嘉实策略增长混合型证券投资基金基金经理。2011年5月31日至今任嘉实领先成长股票型证券投资基金基金经理。2013年6月7日至今任本基金基金经理。

谢泽林先生，硕士研究生，6年证券从业经历，具有基金从业资格。2009年7月加入嘉实基金管理有限公司研究部，曾任行业研究员一职。2015年9月10日至今担任嘉实新机遇混合基金经理，2016年9月30日至今任嘉实策略混合基金经理，2015年12月31日至今担任本基金基金经理。

（2）历任基金经理

2002年11月5日至2004年8月10日窦玉明先生任本基金基金经理；2003年1月24日至2007年4月16日孙林先生任本基金基金经理。2006年11月23日至2008年7月22日刘志强先生任本基金基金经理。2007年4月17日至2009年7月13日刘天君先生任本基金基金经理。2009年7月14日至2010年11月4日徐晨光先生任本基金基金经理。2010年11月5日至2013年6月7日刘天君先生任本基金基金经理。2012年12月17日至2013年6月19日任竞辉先生任本基金基金经理。

3、股票投资决策委员会

本基金采取集体投资决策制度，股票投资决策委员会的成员包括：公司副总经理兼股票投资业务联席 CIO 邵健先生，公司总经理赵学军先生，股票投资业务联席 CIO 兼研究总监陈少平女士，助理 CIO 兼股票投资部总监邵秋涛先生，人工智能投资部负责人张自力先生，资深基金经理邹唯先生、胡涛先生。

上述人员之间不存在近亲属关系。

（三）基金管理人的职责

- 1、依法募集基金，办理或者委托经中国证监会认定的其他机构代为办理基金份额的发售、申购、赎回和登记事宜；
- 2、办理基金备案手续；
- 3、对所管理的不同基金财产分别管理、分别记账，进行证券投资；
- 4、按照基金合同的约定确定基金收益分配方案，及时向基金份额持有人分配收益；

- 5、进行基金会计核算并编制基金财务会计报告；
- 6、编制季度、半年度和年度基金报告；
- 7、计算并公告基金资产净值，确定基金份额申购、赎回价格；
- 8、办理与基金财产管理业务活动有关的信息披露事项；
- 9、召集基金份额持有人大会；
- 10、保存基金财产管理业务活动的记录、账册、报表和其他相关资料；
- 11、以基金管理人名义，代表基金份额持有人利益行使诉讼权利或者实施其他法律行为；
- 12、中国证监会规定的其它职责。

(四) 基金管理人承诺

1、基金管理人严格遵守法律法规和基金合同的规定，按照招募说明书列明的投资目标、投资策略及投资限制，处理本基金的投资。

2、基金管理人不得从事违反《证券法》的行为，并建立健全内部控制制度，采取有效措施，防止违反《证券法》行为的发生。

3、基金管理人不得从事违反《证券投资基金法》及其他有关法律法规规定的行为，并建立健全内部控制制度，采取有效措施，防止下列行为的发生：

- (1) 基金之间相互投资；
- (2) 基金管理人以基金的名义使用不属于基金名下的资金买卖证券；
- (3) 基金管理人从事任何形式的证券承销或者从事除国家债券以外的其他证券自营业务；
- (4) 基金管理人从事资金拆借业务；
- (5) 动用银行信贷资金从事基金投资；
- (6) 将基金资产用于抵押、担保、资金拆借或者贷款；
- (7) 从事证券信用交易；
- (8) 以基金资产进行房地产投资；
- (9) 从事可能使基金资产承担无限责任的投资；
- (10) 将基金资产投资于与基金托管人或者基金管理人有利害关系的公司发行的证券；
- (11) 中国证监会或有关法律法规规定禁止从事的其他行为。

4、基金管理人承诺加强人员管理，强化职业操守，督促和约束员工遵守国家有关法律、法规及行业规范，诚实信用、勤勉尽责，不从事以下行为：

- (1) 越权或违规经营；
- (2) 违反基金合同或基金托管协议；
- (3) 故意损害基金份额持有人或其他基金相关机构、人员的合法权益；
- (4) 在向中国证监会报送的材料中弄虚作假；
- (5) 拒绝、干扰、阻挠或严重影响中国证监会依法监管；
- (6) 玩忽职守、滥用职权；
- (7) 泄漏在任职期间知悉的有关证券、基金的商业秘密、尚未依法公开的基金投资内容、基金投资计划等信息；
- (8) 除为公司进行基金投资外，直接或间接进行其他股票交易；
- (9) 协助、接收委托或以其他任何形式为其他组织或个人进行证券交易；
- (10) 违反证券交易所业务规则，利用对敲、倒仓等手段操纵市场价格，扰乱市场秩序；
- (11) 以不正当手段谋求业务发展；
- (12) 有悖社会公德，损害证券投资基金人员形象；
- (13) 在公开信息披露和广告中故意含有虚假、误导、欺诈成分；
- (14) 将其固有财产或他人财产混同于基金财产从事证券投资；
- (15) 利用基金财产为基金份额持有人以外的第三人谋取利益；
- (16) 向基金份额持有人违规承诺收益或承担损失；
- (17) 其他法律法规以及中国证监会禁止的行为。

5、基金经理承诺

- (1) 依照有关法律、法规和基金合同的规定，本着谨慎的原则为基金份额持有人谋取最大利益；
- (2) 不利用职务之便为自己、代理人、代表人、受雇人或任何其他第三人谋取不当利益；
- (3) 不泄漏在任职期间知悉的有关证券、基金的商业秘密、尚未依法公开的基金投资内容、基金投资计划等信息；
- (4) 不以任何形式为其他组织或个人进行证券交易。

(五) 基金管理人内部控制制度

1. 内部控制制度概述

为加强内部控制，防范和化解风险，促进公司诚信、合法、有效经营，保障基金份额持有人利益，根据《证券投资基金管理公司内部控制指导意见》并结合公司具体情况，公

公司已建立健全内部控制体系和内部控制制度。

公司内部控制制度由内部控制大纲、基本管理制度、部门业务规章等部分组成。公司内部控制大纲是对公司章程规定的内控原则的细化和展开，是各项基本管理制度的纲要和总揽。基本管理制度包括投资管理、信息披露、信息技术管理、公司财务管理、基金会计、人力资源管理、资料档案管理、业绩评估考核、监察稽核、风险控制、紧急应变等制度。部门业务规章是对各部门的主要职责、岗位设置、岗位职责、操作守则等具体说明。

2.内部控制的原则

(1) 健全性原则：内部控制包括公司的各项业务、各个部门或机构和各级人员，并涵盖到决策、执行、监督、反馈等各个环节；

(2) 有效性原则：通过科学的内控手段和方法，建立合理的内控程序，维护内控制度的有效执行；

(3) 独立性原则：公司各机构、部门和岗位在职能上必须保持相对独立；

(4) 相互制约原则：组织结构体现职责明确、相互制约的原则，各部门有明确的授权分工，操作相互独立。

(5) 成本效益原则：运用科学化的经营管理方法降低运作成本，提高经济效益，以合理的控制成本达到最佳的内部控制效果。

3、内部控制组织体系

(1) 公司董事会对公司建立内部控制系统和维持其有效性承担最终责任。董事会下设审计与合规委员会，负责检查公司内部管理制度的合法合规性及内控制度的执行情况，充分发挥独立董事监督职能，保护投资者利益和公司合法权益。

(2) 股票投资决策委员会由公司总经理、副总经理、总监及资深基金经理组成，负责指导权益类基金资产的运作、确定基本的投资策略和投资组合的原则。

(3) 风险控制委员会为公司风险管理的最高决策机构，由公司总经理、督察长以及部门总监组成，负责全面评估公司经营管理过程中的各项风险，并提出防范化解措施。

(4) 督察长负责组织指导公司监察稽核工作，对公司各项制度、业务的合法合规性及公司内部控制制度的执行情况进行监察、稽核，定期和不定期向董事会报告公司内部控制执行情况。

(5) 监察稽核部：公司管理层重视和支持监察稽核工作，并保证监察稽核部的独立性和权威性，配备了充足合格的监察稽核人员，明确监察稽核部门及其各岗位的职责和工作流程、组织纪律。监察稽核部具体负责公司各项制度、业务的合法合规性及公司内部控

制制度的执行情况的监察稽核工作。

(6) 业务部门：部门负责人为所在部门的风险控制第一责任人，对本部门业务范围内的风险负有管控、及时报告的义务。

(7) 岗位员工：公司努力树立内控优先和风险管理理念，培养全体员工的风险防范意识，营造一个浓厚的内控文化氛围，保证全体员工及时了解国家法律法规和公司规章制度，使风险意识贯穿到公司各个部门、各个岗位和各个环节。员工在其岗位职责范围内承担相应的内控责任，并负有对岗位工作中发现的风险隐患或风险问题及时报告、反馈的义务。

4、内部控制措施

公司确立“制度上控制风险、技术上量化风险”，积极吸收或采用先进的风险控制技术和手段，进行内部控制和风险管理。

(1) 公司逐步健全法人治理结构，充分发挥独立董事和监事会的监督职能，严禁不正当关联交易、利益输送和内部人控制现象的发生，保护投资者利益和公司合法权益。

(2) 公司设置的组织结构，充分体现职责明确、相互制约的原则，各部门均有明确的授权分工，操作相互独立。公司逐步建立决策科学、运营规范、管理高效的运行机制，包括民主、透明的决策程序和管理议事规则，高效、严谨的业务执行系统，以及健全、有效的内部监督和反馈系统。

(3) 公司设立了顺序递进、权责统一、严密有效的内控防线：

①各岗位职责明确，有详细的岗位说明书和业务流程，各岗位人员在上岗前均应知悉并以书面方式承诺遵守，在授权范围内承担责任；

②建立重要业务处理凭据传递和信息沟通制度，相关部门和岗位之间相互监督制衡。

(4) 公司建立有效的人力资源管理制度，健全激励约束机制，确保公司人员具备与岗位要求相适应的职业操守和专业胜任能力。

(5) 公司建立科学严密的风险评估体系，对公司内外部风险进行识别、评估和分析，及时防范和化解风险。

(6) 授权控制应当贯穿于公司经营活动的始终，授权控制的主要内容包括：

①股东会、董事会、监事会和管理层充分了解和履行各自的职权，建立健全公司授权标准和程序，确保授权制度的贯彻执行；

②公司各部门、分公司及员工在规定授权范围内行使相应的职责；

③重大业务授权采取书面形式，授权书应当明确授权内容和时效；

④对已获授权的部门和人员建立有效的评价和反馈机制，对已不适用的授权应及时修改或取消授权。

(7) 建立完善的基金财务核算与基金资产估值系统和资产分离制度，基金资产与公司自有资产、其他委托资产以及不同基金的资产之间实行独立运作，分别核算，及时、准确和完整地反映基金财产的状况。

(8) 建立科学、严格的岗位分离制度，明确划分各岗位职责，投资和交易、交易和清算、基金会计和公司会计等重要岗位不得有人员重叠。投资、研究、交易、IT 等重要业务部门和岗位进行物理隔离。

(9) 建立和维护信息管理系统，严格信息管理，保证客户资料等信息安全、真实和完整。积极维护信息沟通渠道的畅通，建立清晰的报告系统，各级领导、部门及员工均有明确的报告途径。

(10) 建立和完善客户服务标准，加强基金销售管理，规范基金宣传推介，不得有不正当销售行为和不正当竞争行为。

(11) 制订切实有效的应急应变措施，建立危机处理机制和程序，对发生严重影响基金份额持有人利益、可能引起系统性风险、严重影响社会稳定的突发事件，按照预案妥善处理。

(12) 公司建立健全内部监控制度，督察长、监察稽核部对公司内部控制制度的执行情况进行持续的监督，保证内部控制制度落实；定期评价内部控制的有效性并适时改进。

①对公司各项制度、业务的合法合规性核查。由监察稽核部设计各部门监察稽核点明细，按照查核项目和查核程序进行部门自查、监察部核查，确保公司各项制度、业务符合有关法律、行政法规、部门规章及行业监管规则。

②对内部风险控制制度的持续监督。由监察稽核部组织相关业务部门、岗位共同识别风险点，界定风险责任人，设计内部风险点自我评估表，对风险点进行评估和分析，并由监察稽核部监督风险控制措施的执行，及时防范和化解风险。

③督察长发现公司存在重大风险或者有违法违规行为，在告知总经理和其他有关高级管理人员的同时，向董事会、中国证监会和公司所在地中国证监会派出机构报告。

5、基金管理人关于内部控制的声明

(1) 本公司承诺以上关于内部控制的披露真实、准确；

(2) 本公司承诺根据市场变化和公司发展不断完善内部控制体系和内部控制制度。

四、基金托管人

（一）基本情况

名称：中国银行股份有限公司（简称“中国银行”）

住所及办公地址：北京市西城区复兴门内大街1号

首次注册登记日期：1983年10月31日

注册资本：人民币贰仟柒佰玖拾壹亿肆仟柒佰贰拾贰万叁仟壹佰玖拾伍元整

法定代表人：田国立

基金托管业务批准文号：中国证监会证监基字【1998】24号

托管部门信息披露联系人：王永民

传真：(010) 66594942

中国银行客服电话：95566

（二）基金托管部门及主要人员情况

中国银行托管业务部设立于1998年，现有员工110余人，大部分员工具有丰富的银行、证券、基金、信托从业经验，且具有海外工作、学习或培训经历，60%以上的员工具有硕士以上学位或高级职称。为给客户提供专业化的托管服务，中国银行已在境内、外分行开展托管业务。

作为国内首批开展证券投资基金托管业务的商业银行，中国银行拥有证券投资基金、基金（一对多、一对一）、社保基金、保险资金、QFII、RQFII、QDII、境外三类机构、券商资产管理计划、信托计划、企业年金、银行理财产品、股权基金、私募基金、资金托管等门类齐全、产品丰富的托管业务体系。在国内，中国银行首家开展绩效评估、风险分析等增值服务，为各类客户提供个性化的托管增值服务，是国内领先的大型中资托管银行。

（三）证券投资基金托管情况

截至2016年09月30日，中国银行已托管502只证券投资基金，其中境内基金471只，QDII基金31只，覆盖了股票型、债券型、混合型、货币型、指数型等多种类型的基金，满足了不同客户多元化的投资理财需求，基金托管规模位居同业前列。

（四）托管业务的内部控制制度

中国银行托管业务部风险管理与控制工作是中国银行全面风险控制工作的组成部分，秉承中国银行风险控制理念，坚持“规范运作、稳健经营”的原则。中国银行托管业务部风险控制工作贯穿业务各环节，通过风险识别与评估、风险控制措施设定及制度建设、内外部检查及审计等措施强化托管业务全员、全面、全程的风险管控。

2007年起，中国银行连续聘请外部会计师事务所开展托管业务内部控制审阅工作。先后获得基于“SAS70”、“AAF01/06”“ISAE3402”和“SSAE16”等国际主流内控审阅准则的无保留意见的审阅报告。2016年，中国银行继续获得了基于“ISAE3402”和“SSAE16”双准则的内部控制审计报告。中国银行托管业务内控制度完善，内控措施严密，能够有效保证托管资产的安全。

（五）托管人对管理人运作基金进行监督的方法和程序

根据《中华人民共和国证券投资基金法》、《公开募集证券投资基金运作管理办法》的相关规定，基金托管人发现基金管理人的投资指令违反法律、行政法规和其他有关规定，或者违反基金合同约定的，应当拒绝执行，及时通知基金管理人，并及时向国务院证券监督管理机构报告。基金托管人如发现基金管理人依据交易程序已经生效的投资指令违反法律、行政法规和其他有关规定，或者违反基金合同约定的，应当及时通知基金管理人，并及时向国务院证券监督管理机构报告。

五、相关服务机构

（一）基金份额发售机构

1. 直销机构

（1）嘉实基金管理有限公司直销中心

办公地址	北京市东城区建国门南大街7号万豪中心D座12层		
电话	(010) 65215588	传真	(010) 65215577
联系人	赵佳		

（2）嘉实基金管理有限公司上海直销中心

办公地址	上海市浦东新区世纪大道8号上海国金中心2期53层09-11单元		
电话	(021) 38789658	传真	(021) 68880023
联系人	邵琦		

（3）嘉实基金管理有限公司成都分公司

办公地址	成都市高新区交子大道177号中海国际中心A座2单元21层04-05单元		
电话	(028) 86202100	传真	(028) 86202100
联系人	王启明		

（4）嘉实基金管理有限公司深圳分公司

办公地址	深圳市福田区益田路 6001 号太平金融大厦 16 层		
电话	(0755) 84362200	传真	(0755) 25870663
联系人	陈寒梦		

(5) 嘉实基金管理有限公司青岛分公司

办公地址	青岛市市南区山东路 6 号华润大厦 3101 室		
电话	(0532) 66777997	传真	(0532) 66777676
联系人	胡洪峰		

(6) 嘉实基金管理有限公司杭州分公司

办公地址	杭州市江干区四季青街道钱江路 1366 号万象城 2 幢 1001A 室		
电话	(0571)88061392	传真	(0571) 88021391
联系人	王振		

(7) 嘉实基金管理有限公司福州分公司

办公地址	福州市鼓楼区五四路 158 号环球广场 25 层 04 单元		
电话	(0591) 88013673	传真	(0591) 88013670
联系人	吴志锋		

(8) 嘉实基金管理有限公司南京分公司

办公地址	南京市白下区中山东路 288 号新世纪广场 A 座 4202 室		
电话	(025) 66671118	传真	(025) 66671100
联系人	徐莉莉		

(9) 嘉实基金管理有限公司广州分公司

办公地址	广州市天河区珠江西路 5 号广州国际金融中心 50 层 05-06A 单元		
电话	(020) 88832125	传真	(020) 81552120
联系人	周炜		

2. 代销机构

(1) 中国工商银行股份有限公司

住所、办公地址	北京市西城区复兴门内大街 55 号		
法定代表人	易会满	联系人	杨菲
传真	010-66107914		
网址	www.icbc.com.cn	客服电话	95588

(2) 中国农业银行股份有限公司

住所、办公地址	北京市东城区建国门内大街 69 号		
法定代表人	蒋超良	联系人	滕涛
电话	(010) 85108227	传真	(010) 85109219
网址	www.abchina.com	客服电话	95599

(3) 中国银行股份有限公司

办公地址	北京市西城区复兴门内大街1号中国银行总行办公大楼		
注册地址	北京市西城区复兴门内大街1号		
法定代表人	田国立		
电话	(010) 66596688	传真	(010) 66594946
网址	www.boc.cn	客服电话	95566

(4) 中国建设银行股份有限公司

住所	北京市西城区金融大街25号		
办公地址	北京市西城区闹市口大街1号院1号楼长安兴融中心		
法定代表人	王洪章		
网址	www.ccb.com	客服电话	95533

(5) 交通银行股份有限公司

办公地址	上海市银城中路188号		
注册地址	上海市银城中路188号		
法定代表人	牛锡明	联系人	张宏革
电话	021-58781234	传真	021-58408483
网址	www.bankcomm.com	客服电话	95559

(6) 招商银行股份有限公司

住所、办公地址	深圳市深南大道7088号招商银行大厦		
法定代表人	李建红	联系人	邓炯鹏
电话	(0755) 83198888	传真	(0755) 83195050
网址	www.cmbchina.com	客服电话	95555

(7) 中信银行股份有限公司

住所、办公地址	北京市东城区朝阳门北大街9号		
法定代表人	李庆萍	联系人	廉赵峰
网址	bank.ecitic.com	客服电话	95558

(8) 上海浦东发展银行股份有限公司

办公地址	上海市中山东一路12号		
注册地址	上海市中山东一路12号		
法定代表人	吉晓辉	联系人	高天、虞谷云
电话	(021) 61618888	传真	(021) 63604199
网址	www.spdb.com.cn	客服电话	95528

(9) 兴业银行股份有限公司

住所	福州市湖东路154		
办公地址	上海市江宁路168		
法定代表人	高建平	联系人	卞晁煜
电话	(021) 52629999	传真	(021) 62569070
网址	www.cib.com.cn	客服电话	95561

(10) 中国光大银行股份有限公司

注册地址	北京市西城区复兴门外大街6号光大大厦		
法定代表人	唐双宁	联系人	朱红
电话	(010) 63636153	传真	010-63639709
网址	www.cebbank.com	客服电话	95595

(11)中国民生银行股份有限公司

住所、办公地址	北京市西城区复兴门内大街 2 号		
法定代表人	洪崎	联系人	王志刚
电话	(010)58560666		
网址	www.cmbc.com.cn	客服电话	95568

(12)中国邮政储蓄银行股份有限公司

办公地址	北京市西城区金融大街 3 号		
注册地址	北京市西城区金融大街 3 号		
法定代表人	李国华	联系人	王硕
传真	(010) 68858117		
网址	www.psbc.com	客服电话	95580

(13)北京银行股份有限公司

住所	北京市西城区金融大街甲 17 号首层		
办公地址	北京市西城区金融大街丙 17 号		
法定代表人	闫冰竹	联系人	谢小华
电话	(010) 66223587	传真	(010) 66226045
网址	www.bankofbeijing.com.cn	客服电话	95526

(14)华夏银行股份有限公司

住所、办公地址	北京市东城区建国门内大街 22 号		
法定代表人	吴建	联系人	郑鹏
电话	010-85238667	传真	010-85238680
网址	www.hxb.com.cn	客服电话	95577

(15)上海银行股份有限公司

住所、办公地址	上海市浦东新区银城中路 168 号		
法定代表人	金煜	联系人	汤征程
电话	021-68475888	传真	021-68476111
网址	www.bankofshanghai.com	客服电话	95594

(16)广发银行股份有限公司

住所、办公地址	广东省广州市农林下路 83 号		
法定代表人	董建岳	联系人	詹全鑫、张扬眉
电话	(020) 38322256	传真	(020) 87310955
网址	www.gdb.com.cn	客服电话	800-830-8003 400-830-8003

(17)平安银行股份有限公司

住所、办公地址	广东省深圳市深南东路 5047 号深圳发展银行大厦		
法定代表人	肖遂宁	联系人	张青
电话	0755-22166118	传真	0755-82080406
网址	www.bank.pingan.com	客服电话	95511-3 或 95501

(18)宁波银行股份有限公司

住所、办公地址	宁波市鄞州区宁南南路 700 号		
法定代表人	陆华裕	联系人	胡技勋
电话	(0574) 89068340	传真	(0574) 87050024

网址	www.nccb.com.cn	客服电话	96528, 962528 上海、北京地区
----	-----------------	------	-----------------------

(19)上海农村商业银行股份有限公司

住所、办公地址	上海市浦东新区银城中路8号中融碧玉蓝天大厦15-20、22-27层		
法定代表人	侯福宁	联系人	施传荣
电话	021-38523692	传真	021-50105124
网址	www.srcb.com	客服电话	(021)962999

(20)北京农村商业银行股份有限公司

办公地址	北京市朝阳区朝阳门北大街16号元亨大厦		
注册地址	北京市朝阳区朝阳门北大街16号元亨大厦		
法定代表人	王金山	联系人	王薇娜
电话	(010)85605006	传真	(010)85605345
网址	www.bjrcb.com	客服电话	96198

(21)青岛银行股份有限公司

住所、办公地址	青岛市市南区香港中路68号华普大厦		
法定代表人	郭少泉	联系人	于庆君
电话	68602127	传真	85709799
网址	www.qdccb.com	客服电话	96588(青岛)、4006696588(全国)

(22)徽商银行股份有限公司

住所、办公地址	安徽省合肥市安庆路79号天徽大厦A座		
法定代表人	李宏鸣	联系人	叶卓伟
电话	(0551)62667635	传真	(0551)62667684
网址	www.hsbank.com.cn	客服电话	4008896588

(23)浙商银行股份有限公司

住所、办公地址	浙江省杭州市庆春路288号		
法定代表人	张达洋	联系人	毛真海
电话	(0571)87659546	传真	(0571)87659188
网址	www.czbank.com	客服电话	95527

(24)东莞银行股份有限公司

住所、办公地址	东莞市城区运河东一路193号		
法定代表人	廖玉林	联系人	巫渝峰
电话	(0769)22119061	传真	(0769)22117730
网址	www.dongguanbank.cn	客服电话	4001196228

(25)杭州银行股份有限公司

住所、办公地址	杭州市庆春路46号杭州银行大厦		
法定代表人	吴太普	联系人	严峻
电话	(0571)85108309	传真	(0571)85108309
网址	www.hzbank.com.cn	客服电话	400-888-8508

(26)南京银行股份有限公司

住所、办公地址	南京市玄武区中山路288号		
法定代表人	林复	联系人	刘静

电话	(025) 86775044	传真	(025) 86775376
网址	www.njcb.com.cn	客服电话	4008896400

(27)临商银行股份有限公司

住所、办公地址	山东省临沂市沂蒙路 336 号		
法定代表人	王傢玉	联系人	寇廷柱
电话	(0539)8304657	传真	(0539)8051127
网址	www.lsbchina.com	客服电话	400-699-6588

(28)温州银行股份有限公司

住所	温州市车站大道华海广场 1 号楼		
办公地址	温州市车站大道 196 号		
法定代表人	邢增福	联系人	林波
电话	(0577) 88990082	传真	(0577) 88995217
网址	www.wzbank.cn	客服电话	(0577) 96699

(29)江苏银行股份有限公司

住所、办公地址	南京市洪武北路 55 号		
法定代表人	夏平	联系人	展海军
电话	(025) 58587018	传真	(025) 58587038
网址	www.jsbchina.cn	客服电话	(025) 96098、 4008696098

(30)渤海银行股份有限公司

住所、办公地址	天津市河西区马场道 201-205 号		
法定代表人	刘宝凤	联系人	王宏
电话	(022)58316666	传真	(022)58316569
网址	www.cbhb.com.cn	客服电话	400-888-8811

(31)深圳农村商业银行股份有限公司

住所、办公地址	广东省深圳市罗湖区深南东路 3038 号合作金融大厦		
法定代表人	李伟	联系人	王璇
电话	0755-25188269	传真	0755-25188785
网址	www.4001961200.com	客服电话	961200(深圳)

(32)洛阳银行股份有限公司

住所、办公地址	洛阳市洛龙区开元大道 256 号		
法定代表人	王建甫	联系人	董鹏程
电话	(0379) 65921977	传真	(0379) 65921869
网址	www.bankofluoyang.com.cn	客服电话	(0379) 96699

(33)乌鲁木齐商业银行股份有限公司

住所	乌鲁木齐市新华北路 8 号		
办公地址	乌鲁木齐市新华北路 8 号商业银行大厦		
法定代表人	农惠臣	联系人	何佳
电话	(0991)8824667	传真	(0991)8824667
网址	www.uccb.com.cn	客服电话	(0991)96518

(34)烟台银行股份有限公司

住所、办公地址	山东省烟台市芝罘区海港路 25 号		
---------	-------------------	--	--

法定代表人	叶文君	联系人	王淑华
电话	0535-6699660	传真	0535-6699884
网址	www.yantaibank.net	客服电话	4008-311-777

(35)哈尔滨银行股份有限公司

住所、办公地址	哈尔滨市道里区尚志大街 160 号		
法定代表人	郭志文	联系人	王超
电话	0451-86779007	传真	0451-86779218
网址	www.hrbb.com.cn	客服电话	95537

(36)浙江稠州商业银行股份有限公司

住所	浙江省义乌市江滨路义乌乐园东侧		
办公地址	浙江省杭州市延安路 128 号		
法定代表人	金子军	联系人	董晓岚、张予多
电话	(0571)87117616	传真	(0571)87117607
网址	www.czcb.com.cn	客服电话	(0571)96527 4008096527

(37)东莞农村商业银行股份有限公司

住所	东莞市东城区鸿福东路 2 号东莞农商银行大厦。		
办公地址	东莞市东城区鸿福东路 2 号东莞农商银行大厦		
法定代表人	何沛良	联系人	谭少筠
电话	0769-22866255	传真	0769-22866282
网址	www.drcbank.com?	客服电话	(0769)961122

(38)天津银行股份有限公司

住所、办公地址	天津市河西区友谊路 15 号		
法定代表人	王金龙	联系人	杨森
电话	(022) 28405330	传真	(022) 28405631
网址	www.bank-of-tianjin.com	客服电话	4006-960296

(39)河北银行股份有限公司

住所、办公地址	石家庄市平安北大街 28 号		
法定代表人	乔志强	联系人	王娟
电话	0311-88627587	传真	0311-88627027
网址	www.hebbank.com	客服电话	4006129999

(40)江苏江南农村商业银行股份有限公司

办公地址	常州市和平中路 413 号		
注册地址	常州市和平中路 413 号		
法定代表人	陆向阳	联系人	包静
电话	13951229068	传真	0519-89995170
网址	www.jnbank.com.cn	客服电话	96005

(41)江苏昆山农村商业银行股份有限公司

办公地址	江苏省昆山市前进东路 828 号		
注册地址	江苏省昆山市前进东路 828 号		
法定代表人	张哲清	联系人	黄怡
电话	0512-57379810	传真	0512-57370750
网址	www.ksrbc.com	客服电话	0512-96079

(42)广州农村商业银行股份有限公司

办公地址	广州市天河区珠江新城华夏路 1 号		
注册地址	广州市天河区珠江新城华夏路 1 号		
法定代表人	王继康	联系人	戴一挥
电话	020-22389188	传真	020-22389031
网址	www.grcbank.com	客服电话	020-961111

(43)成都农村商业银行股份有限公司

办公地址	四川省成都市武侯区科华中路 88 号		
注册地址	四川省成都市武侯区科华中路 88 号		
法定代表人	陈萍	联系人	杨琪
电话	028-85315412	传真	028-85190961
网址	http://www.cdrcb.com/	客服电话	028-962711

(44)吉林银行股份有限公司

办公地址	吉林省长春市经济技术开发区东南湖大路 1817 号		
注册地址	吉林省长春市经济技术开发区东南湖大路 1817 号		
法定代表人	唐国兴	联系人	孟明
电话	0431-84992680	传真	0431-84992649
网址	www.jlbank.com.cn	客服电话	4008896666

(45)苏州银行股份有限公司

办公地址	江苏省苏州市钟园路 728 号		
注册地址	江苏省苏州市东吴北路 143 号		
法定代表人	王兰凤	联系人	熊志强
电话	0512-69868390	传真	0512-69868370
网址	www.suzhoubank.com	客服电话	0512-96067

(46)杭州联合农村商业银行股份有限公司

住所、办公地址	杭州市建国中路 99 号杭州联合银行大楼		
法定代表人	张晨	联系人	胡莹
电话	0571—87923324	传真	0571—87923214
网址	www.urcb.com	客服电话	96592

(47)威海市商业银行股份有限公司

办公地址	山东省威海市宝泉路 9 号		
注册地址	山东省威海市宝泉路 9 号		
法定代表人	谭先国	联系人	刘文静
电话	0631-5211651	传真	0631-5215726
网址	whshls@163.com	客服电话	4000096636

(48)福建海峡银行股份有限公司

办公地址	福建省福州市国货西路 188 号		
注册地址	福建省福州市六一北路 158 号		
法定代表人	郭运濂	联系人	吴白玫
电话	0591-87838759	传真	0591-87388016
网址	www.fjhxbank.com	客服电话	4008939999

(49)浙江绍兴瑞丰农村商业银行股份有限公司

办公地址	浙江绍兴柯桥笛扬路 1363 号		
注册地址	浙江绍兴柯桥笛扬路 1363 号		
法定代表人	俞俊海	联系人	孔张海
电话	0575-84788101	传真	0575-84788100
网址	www.borf.cn	客服电话	4008896596

(50)浙江温州龙湾农村商业银行股份有限公司

办公地址	浙江省温州市龙湾区永宁西路 555 号		
注册地址	浙江省温州市龙湾区永强大道衙前段		
法定代表人	刘少云	联系人	胡俊杰
电话	0577-86923223	传真	0577-86982650
网址	www.lwrcb.com	客服电话	4008296596

(51)广东南海农村商业银行股份有限公司

办公地址	广东省佛山市南海区南海大道北 26 号		
注册地址	广东省佛山市南海区南海大道北 26 号		
法定代表人	肖寒	联系人	廖雪
电话	0757-86329832	传真	0757-86266631
网址	http://www.nanhaibank.com/	客服电话	96138

(52)泉州银行股份有限公司

办公地址	福建省泉州市丰泽区云鹿路 3 号		
注册地址	福建省泉州市丰泽区云鹿路 3 号		
法定代表人	傅子能	联系人	董培姗、王燕玲
电话	0595-22551071	传真	0595-22578871
网址	http://www.qzccb.com	客服电话	4008896312

(53)锦州银行股份有限公司

办公地址	辽宁省锦州市科技路 68 号		
注册地址	辽宁省锦州市科技路 68 号		
法定代表人	张伟	联系人	张华阳
电话	0416-3220085	传真	0416-3220017
网址	www.jinzhoubank.com	客服电话	400-6696178

(54)华融湘江银行股份有限公司

办公地址	湖南省长沙市湘府东路二段 208 号万镜财智中心南栋华融湘江银行		
注册地址	湖南省长沙市天心区芙蓉南路 828 号鑫远杰座大厦		
法定代表人	张永宏	联系人	杨舟
电话	0731-89828900		
网址	www.hrxjbank.com.cn	客服电话	0731-96599

(55)浙江乐清农村商业银行股份有限公司

办公地址	浙江省乐清市城南街道伯乐西路 99 号		
注册地址	浙江省乐清市城南街道伯乐西路 99 号		
法定代表人	高剑飞	联系人	金晓娇
电话	0577-61566028	传真	0577-61566063
网址	www.yqbank.com	客服电话	4008896596

(56)贵阳银行股份有限公司

办公地址	贵州省贵阳市中华北路 77 号		
------	-----------------	--	--

注册地址	贵州省贵阳市中华北路 77 号		
法定代表人	陈宗权	联系人	黎荣荣
电话	18092299120	传真	0851-86851953
网址	www.gyccb.cn	客服电话	4001196033

(57)天津滨海农村商业银行股份有限公司

办公地址	天津自贸区(空港经济区)西三道 158 号金融中心 1 号楼		
注册地址	天津自贸区(空港经济区)西三道 158 号金融中心 1 号楼		
法定代表人	赵峰	联系人	姬娜
电话	022-84819689	传真	022-84819692
网址	www.tjbhb.com	客服电话	(022)96156

(58)天相投资顾问有限公司

办公地址	北京市西城区新街口外大街 28 号 C 座 5 层		
注册地址	北京市西城区金融街 19 号富凯大厦 B 座 701		
法定代表人	林义相	联系人	尹伶
电话	010-66045529	传真	010-66045518
网址	http://www.jjm.com.cn	客服电话	010-66045678

(59)和讯信息科技有限公司

办公地址	北京市朝外大街 22 号泛利大厦 10 层		
注册地址	北京市朝外大街 22 号泛利大厦 10 层		
法定代表人	王莉	联系人	刁甜
传真	021-20835879		
网址	http://fund.licaike.com/	客服电话	4009200022

(60)诺亚正行(上海)基金销售投资顾问有限公司

办公地址	上海市杨浦区昆明路 508 号北美广场 B 座 12 楼		
注册地址	上海市虹口区飞虹路 360 弄 9 号 3724 室		
法定代表人	汪静波	联系人	张裕
电话	021-38509735	传真	021-38509777
网址	www.noah-fund.com	客服电话	400-821-5399

(61)深圳众禄金融控股股份有限公司

办公地址	深圳市罗湖区梨园路物资控股置地大厦 8 楼		
注册地址	深圳市罗湖区深南东路 5047 号发展银行 25 层 II 单元		
法定代表人	薛峰	联系人	童彩平
电话	0755-33227950	传真	0755-33227951
网址	www.zlfund.cn	客服电话	4006-788-887

(62)上海天天基金销售有限责任公司

办公地址	上海市徐汇区龙田路 195 号 3C 座 10 楼		
注册地址	上海市徐汇区龙田路 190 号 2 号楼 2 层		
法定代表人	其实	联系人	潘世友
电话	021-54509998	传真	021-64385308
网址	http://www.1234567.com.cn/	客服电话	400-1818-188

(63)上海好买基金销售有限公司

办公地址	上海市浦东南路 1118 号鄂尔多斯国际大厦 903~906 室		
注册地址	上海市虹口区场中路 685 弄 37 号 4 号楼 449 室		

法定代表人	杨文斌	联系人	张茹
电话	021-20613999	传真	021-68596916
网址	www.ehowbuy.com	客服电话	4007009665

(64)杭州数米基金销售有限公司

办公地址	浙江省杭州市滨江区江南大道 3588 号恒生大厦 12 楼		
注册地址	杭州市余杭区仓前街道海曙路东 2 号		
法定代表人	陈柏青	联系人	张裕
电话	021-60897840	传真	0571-26697013
网址	http://www.fund123.cn/	客服电话	4000-766-123

(65)上海长量基金销售投资顾问有限公司

办公地址	上海市浦东新区浦东大道 555 号裕景国际 B 座 16 层		
注册地址	上海市浦东新区高翔路 526 号 2 幢 220 室		
法定代表人	张跃伟	联系人	单丙焯
电话	021-20691869	传真	021-20691861
网址	www.erichfund.com	客服电话	400-089-1289

(66)浙江同花顺基金销售有限公司

办公地址	浙江省杭州市翠柏路 7 号杭州电子商务产业园 2 号楼 2 楼		
注册地址	浙江省杭州市文二西路一号元茂大厦 903 室		
法定代表人	凌顺平	联系人	林海明
传真	0571-86800423		
网址	www.5ifund.com	客服电话	4008-773-772

(67)北京展恒基金销售股份有限公司

办公地址	北京市朝阳区华严北里 2 号民建大厦 6 层		
注册地址	北京市顺义区后沙峪镇安富街 6 号		
法定代表人	闫振杰	联系人	李静如
电话	010-59601366-7024		
网址	www.myfund.com	客服电话	4008886661

(68)上海利得基金销售有限公司

办公地址	上海浦东新区峨山路 91 弄 61 号 10 号楼 12 楼		
注册地址	上海市宝山区蕴川路 5475 号 1033 室		
法定代表人	沈继伟	联系人	曹怡晨
电话	021-50583533	传真	021-50583633
网址	a.leadfund.com.cn	客服电话	400-067-6266

(69)嘉实财富管理有限公司

住所	上海市浦东新区世纪大道 8 号 B 座 46 楼 06-10 单元		
办公地址	上海市浦东新区世纪大道 8 号 B 座 46 楼 06-10 单元、北京市朝阳区建国路 91 号金地中心 A 座 6 层		
法定代表人	赵学军	联系人	景琪
电话	021-20289890	传真	021-20280110
网址	www.harvestwm.cn	客服电话	400-021-8850

(70)宜信普泽投资顾问(北京)有限公司

办公地址	北京市朝阳区建国路 88 号 SOHO 现代城 C 座 1809		
注册地址	北京市朝阳区建国路 88 号 9 号楼 15 层 1809		

法定代表人	沈伟桦	联系人	程刚
电话	010-52855713	传真	010-85894285
网址	www.yixinfund.com	客服电话	400-6099-200

(71)众升财富(北京)基金销售有限公司

办公地址	北京市朝阳区北四环中路 27 号院 5 号楼 3201 内 3201 单元		
注册地址	北京市朝阳区北四环中路 27 号院 5 号楼 3201 内 3201 单元		
法定代表人	李招弟	联系人	高晓芳
电话	010-59393923	传真	010-59393074
网址	www.wy-fund.com	客服电话	400-059-8888

(72)深圳腾元基金销售有限公司

办公地址	广东省深圳市福田区金田路 2028 号卓越世纪中心 1 号楼 1806-1808 室		
注册地址	广东省深圳市福田区金田路 2028 号卓越世纪中心 1 号楼 1806-1808 室		
法定代表人	曾革	联系人	鄢萌莎
电话	0755-33376922	传真	0755-33065516
网址	www.tenyuanfund.com	客服电话	4006877899

(73)北京广源达信投资管理有限公司

办公地址	北京市朝阳区望京东园四区 13 号楼浦项中心 B 座 19 层		
注册地址	北京市西城区新街口外大街 28 号 C 座六层 605 室		
法定代表人	齐剑辉	联系人	王英俊
电话	010-57298634	传真	010-82055860
网址	www.niuniufund.com	客服电话	4006236060

(74)中经北证(北京)资产管理有限公司

办公地址	北京市西城区北礼士路甲 129 号 3 号楼创新工场一层 109-1		
注册地址	北京市西城区北礼士路甲 129 号		
法定代表人	徐福星	联系人	徐娜
电话	010-68292940	传真	010-68292941
网址	www.bzfunds.com	客服电话	010-68292745

(75)上海汇付金融服务有限公司

办公地址	上海市中山南路 100 号金外滩国际广场 19 楼		
注册地址	上海市中山南路 100 号金外滩国际广场 19 楼		
法定代表人	冯修敏	联系人	陈云卉
电话	021-33323998	传真	021-33323837
网址	暂无	客服电话	400-820-2819

(76)上海中正达广投资管理有限公司

办公地址	上海市徐汇区龙腾大道 2815 号 302 室		
注册地址	上海市徐汇区龙腾大道 2815 号 302 室		
法定代表人	黄欣	联系人	戴珉微
电话	021-33768132	传真	021-33768132*802
网址	http://www.zzwealth.cn	客服电话	400-6767-523

(77)北京乐融多源投资咨询有限公司

办公地址	北京市朝阳区工人体育馆北路甲 2 号盈科中心 B 座裙楼 2 层		
------	----------------------------------	--	--

注册地址	北京市朝阳区工人体育馆北路甲2号盈科中心B座裙楼2层		
法定代表人	董浩	联系人	姜颖
电话	13522549431	传真	010-65951887
网址	www.jimufund.com	客服电话	400-068-1176

(78)上海陆金所资产管理有限公司

办公地址	上海市浦东新区陆家嘴环路1333号14楼		
注册地址	上海市浦东新区陆家嘴环路1333号14楼09单元		
法定代表人	郭坚	联系人	宁博宇
电话	021-20665952	传真	021-22066653
网址	www.lufunds.com	客服电话	4008219031

(79)大泰金石投资管理有限公司

办公地址	上海市浦东新区峨山路505号东方纯一大厦15楼中心		
注册地址	南京市建邺区江东中路222号南京奥体中心现代五项馆2105室		
法定代表人	袁顾明	联系人	朱海涛
电话	15921264785	传真	021-20324199
网址	http://www.dtfunds.com	客服电话	400-928-2266

(80)珠海盈米财富管理有限公司

办公地址	广东省广州市海珠区琶洲大道东1号保利国际广场南塔12楼B1201-1203		
注册地址	广东省珠海市横琴新区宝华路6号105室-3491		
法定代表人	肖雯	联系人	黄敏嫦
电话	020-89629019	传真	020-89629011
网址	www.yingmi.cn	客服电话	020-89629066

(81)中证金牛(北京)投资咨询有限公司

办公地址	北京市宣武门外大街甲一号新华社第三工作区A座5层		
注册地址	北京市丰台区东管头1号2号楼2-45室		
法定代表人	彭运年	联系人	仲甜甜
电话	010-59336492	传真	010-59336510
网址	www.jnlc.com/	客服电话	010-59336512

(82)国泰君安证券股份有限公司

住所	上海市浦东新区商城路618号		
办公地址	上海市浦东新区银城中路168号上海银行大厦29楼		
注册地址	中国(上海)自由贸易试验区商城路618号		
法定代表人	杨德红	联系人	芮敏祺
电话	(021)38676666	传真	(021)38670666
网址	www.gtja.com	客服电话	4008888666

(83)中信建投证券股份有限公司

住所	北京市朝阳区安立路66号4号楼		
办公地址	北京市朝阳区门内大街188号		
法定代表人	王常青	联系人	权唐
电话	(010) 65183880	传真	(010) 65182261
网址	www.csc108.com	客服电话	400-8888-108

(84)国信证券股份有限公司

注册地址	深圳市罗湖区红岭中路 1012 号国信证券大厦十六层至二十六层		
法定代表人	何如	联系人	周杨
电话	0755-82130833	传真	0755-82133952
网址	www.guosen.com.cn	客服电话	95536

(85)招商证券股份有限公司

住所、办公地址	深圳市福田区益田路江苏大厦 A 座 38-45 层		
法定代表人	宫少林	联系人	林生迎
电话	(0755)82943666	传真	(0755)82943636
网址	www.newone.com.cn	客服电话	4008881111、95565

(86)广发证券股份有限公司

住所	广州天河区天河北路 183-187 号大都会广场 43 楼 (4301-4316 房)		
办公地址	广东省广州天河区天河北路大都会广场 18、19、36、38、41 和 42 楼		
法定代表人	孙树明	联系人	黄岚
电话	(020) 87555888	传真	(020) 87555305
网址	www.gf.com.cn	客服电话	95575 或致电各地营业网点

(87)中信证券股份有限公司

住所、办公地址	北京市朝阳区亮马桥路 48 号中信证券大厦		
法定代表人	王东明	联系人	陈忠
电话	(010) 60833722	传真	(010) 60833739
网址	www.cs.ecitic.com	客服电话	95558

(88)中国银河证券股份有限公司

住所、办公地址	北京市西城区金融大街 35 号国际企业大厦 C 座		
法定代表人	陈共炎	联系人	田薇
电话	(010)66568430	传真	010-66568990
网址	www.chinastock.com.cn	客服电话	400-8888-888

(89)海通证券股份有限公司

住所	上海淮海中路 98 号		
办公地址	上海市广东路 689 号		
法定代表人	王开国	联系人	金芸、李笑鸣
电话	(021)23219000	传真	(021)23219100
网址	www.htsec.com	客服电话	95553 或拨打各城市营业网点咨询电话

(90)申万宏源证券有限公司

住所、办公地址	上海市徐汇区长乐路 989 号 45 层		
注册地址	上海市徐汇区长乐路 989 号 45 层		
法定代表人	李梅	联系人	钱达琛
电话	021-33389888	传真	021-33388224
网址	www.swhysc.com	客服电话	021-962505

(91)安信证券股份有限公司

住所	深圳市福田区金田路 4018 号安联大厦 35 层、28 层 A02 单元		
办公地址	深圳市福田区金田路 4018 号安联大厦 35 层、28 层 A02 单元 深圳市福田区深南大道凤凰大厦 1 栋 9 层		

法定代表人	牛冠兴	联系人	陈剑虹
电话	(0755) 82825551	传真	(0755) 82558355
网址	www.essence.com.cn	客服电话	4008001001

(92)华泰证券股份有限公司

办公地址	江苏省南京市建邺区江东中路 228 号华泰证券广场		
注册地址	江苏省南京市江东中路 228 号		
法定代表人	周易	联系人	庞晓芸
电话	0755-82492193	传真	0755-82492962(深圳)
网址	www.htsc.com.cn	客服电话	95597

(93)中信证券(山东)有限责任公司

住所、办公地址	青岛市崂山区深圳路 222 号青岛国际金融广场 1 号楼		
法定代表人	杨宝林	联系人	吴忠超
电话	(0532) 85022326	传真	(0532) 85022605
网址	www.citicssd.com	客服电话	95548

(94)中国中投证券有限责任公司

住所	深圳市福田区益田路与福中路交界处荣超商务中心 A 栋第 18 层-21 层及第 04 层 01、02、03、05、11、12、13、15、16、18、19、20、21、22、23 单元		
办公地址	深圳市福田区益田路 6003 号荣超商务中心 A 栋第 04、18 层至 21 层		
法定代表人	高涛	联系人	刘毅
电话	0755-82023442	传真	0755-82026539
网址	www.china-invs.cn	客服电话	400 600 8008

(95)兴业证券股份有限公司

住所	福州市湖东路 268 号		
办公地址	上海市浦东新区民生路 1199 弄证大五道口广场 1 号楼 21 层		
法定代表人	兰荣	联系人	夏中苏
电话	(0591)38281963	传真	(0591)38507538
网址	http://www.xyzq.com.cn	客服电话	95562

(96)东方证券股份有限公司

住所	上海市中山南路 318 号 2 号楼 22-29 层		
办公地址	上海市中山南路 318 号 2 号楼 21-29 层		
法定代表人	潘鑫军	联系人	吴宇
电话	(021) 63325888	传真	(021) 63326173
网址	www.dfzq.com.cn	客服电话	95503

(97)方正证券股份有限公司

住所、办公地址	湖南长沙芙蓉中路二段华侨国际大厦 22-24 层		
法定代表人	雷杰	联系人	郭军瑞?
电话	(0731) 85832503	传真	(0731) 85832214
网址	www.foundersc.com	客服电话	95571

(98)长城证券股份有限公司

住所、办公地址	深圳市福田区深南大道 6008 号特区报业大厦 14、16、17 层		
法定代表人	黄耀华	联系人	刘阳
电话	(0755)83516289	传真	(0755)83515567

网址	www.cgws.com	客服电话	4006666888 (0755)33680000
----	--------------	------	------------------------------

(99)光大证券股份有限公司

住所、办公地址	上海市静安区新闻路 1508 号		
法定代表人	薛峰	联系人	刘晨、李芳芳
电话	(021) 22169999	传真	(021) 22169134
网址	www.ebscn.com	客服电话	4008888788 10108998

(100) 广州证券股份有限公司

住所、办公地址	广州市天河区珠江新城珠江西路 5 号广州国际金融中心 19、20 楼		
法定代表人	邱三发	联系人	林洁茹
电话	020-88836999	传真	020-88836654
网址	www.gzs.com.cn	客服电话	(020) 961303

(101) 东北证券股份有限公司

住所、办公地址	长春市自由大路 1138 号		
法定代表人	杨树财	联系人	潘锴
电话	(0431) 85096709	传真	(0431) 85096795
网址	www.nesc.cn	客服电话	4006000686、(0431) 85096733

(102) 华安证券股份有限公司

办公地址	安徽省合肥市政务文化新区天鹅湖路 198 号		
注册地址	安徽省合肥市政务文化新区天鹅湖路 198 号		
法定代表人	李工	联系人	甘霖、钱欢
电话	55165161821	传真	55165161672
网址	www.hazq.com	客服电话	96518、4008096518

(103) 财富证券有限责任公司

住所、办公地址	湖南省长沙市芙蓉中路二段 80 号顺天国际财富中心 26 楼		
法定代表人	周晖	联系人	郭磊
电话	(0731) 84403319	传真	(0731) 84403439
网址	www.cfzq.com	客服电话	(0731) 84403360

(104) 华西证券股份有限公司

住所	四川省成都市陕西街 239 号		
办公地址	深圳市深南大道 4001 号时代金融中心 18 楼深圳总部		
法定代表人	杨炯洋	联系人	金达勇
电话	(0755) 83025723	传真	(0755) 83025991
网址	www.hx168.com.cn	客服电话	4008-888-818

(105) 申万宏源西部证券有限公司

住所、办公地址	新疆乌鲁木齐市天山区文艺路 233 号宏源大厦 8 楼		
注册地址	新疆乌鲁木齐市高新区(新市区)北京南路 258 号大成国际大厦 20 楼 2005 室		
法定代表人	李季	联系人	唐岚
电话	010-88085258	传真	0991-2301802
网址	www.hysec.com	客服电话	4008-000-562

(106) 中泰证券股份有限公司

住所、办公地址	山东省济南市市中区经七路 86 号		
法定代表人	李玮	联系人	吴阳
电话	(0531)68889155	传真	(0531)68889752
网址	www.qlzq.com.cn	客服电话	95538

(107) 世纪证券有限责任公司

住所、办公地址	深圳深南大道 7088 号招商银行大厦 40-42 层		
法定代表人	姜昧军	联系人	方文
电话	(0755) 83199599	传真	(0755) 83199545
网址	www.csc.com.cn	客服电话	(0755) 83199511

(108) 中航证券有限公司

住所、办公地址	南昌市红谷滩新区红谷中大道 1619 号国际金融大厦 A 座 41 楼		
法定代表人	杜航	联系人	戴蕾
电话	(0791) 86768681	传真	(0791) 86770178
网址	www.avicsec.com	客服电话	400-8866-567

(109) 华福证券有限责任公司

住所	福州市五四路 157 号新天地大厦 7、8 层		
办公地址	福州市五四路 157 号新天地大厦 7 至 10 层		
法定代表人	黄金琳	联系人	张腾
电话	(0591) 87383623	传真	(0591) 87383610
网址	www.hfzq.com.cn	客服电话	(0591) 96326

(110) 中国国际金融有限公司

住所	北京建国门外大街 1 号国贸大厦 2 座 27 层及 28 层		
办公地址	北京建国门外大街 1 号国贸大厦 2 座 28 层		
法定代表人	李剑阁	联系人	廉赵峰
电话	(010) 65051166	传真	(010) 85679535
网址	www.ciccs.com.cn	客服电话	(010) 85679238 ; (010) 85679169

(111) 联讯证券股份有限公司

办公地址	广东省惠州市惠城区江北东江三路惠州广播电视新闻中心三、四楼		
注册地址	广东省惠州市惠城区江北东江三路惠州广播电视新闻中心三、四楼		
法定代表人	徐刚	联系人	彭莲
电话	0752-2119700	传真	0752-2119660
网址	www.lxsec.com	客服电话	95564

(112) 英大证券有限责任公司

住所	深圳市福田区深南中路华能大厦三十、三十一层		
注册地址	深圳市福田区深南中路华能大厦三十、三十一层		
法定代表人	吴骏	联系人	吴尔晖
电话	0755-83007159	传真	0755-83007034
网址	www.ydsc.com.cn	客服电话	4000-188-688

(113) 宏信证券有限责任公司

办公地址	四川成都市人民南路 2 段 18 号川信大厦 10 楼		
------	-----------------------------	--	--

注册地址	四川成都市人民南路2段18号川信大厦11楼		
法定代表人	吴玉明	联系人	刘进海
电话	028-86199278	传真	028-86199382
网址	www.hxzq.cn	客服电话	4008366366

(114) 长江证券股份有限公司

住所、办公地址	湖北省武汉市新华路特8号长江证券大厦		
法定代表人	杨泽柱	联系人	李良
电话	(027) 65799999	传真	(027) 85481900
网址	www.95579.com	客服电话	95579 或 4008-888-999

(115) 西南证券股份有限公司

住所、办公地址	重庆市江北区桥北苑8号西南证券大厦		
法定代表人	余维佳	联系人	张煜
电话	(023) 63786141	传真	(023) 6378212
网址	www.swsc.com.cn	客服电话	4008096096

(116) 湘财证券股份有限公司

住所、办公地址	湖南省长沙市天心区湘府中路198号新南城商务中心A栋11楼		
法定代表人	林俊波	联系人	钟康莺
电话	(021) 68634518	传真	(021) 68865680
网址	www.xcsc.com	客服电话	400-888-1551

(117) 万联证券有限责任公司

住所、办公地址	广州市中山二路18号电信广场36、37层		
法定代表人	张建军	联系人	罗创斌
电话	(020) 37865070	传真	020-22373718-1013
网址	www.wlzq.com.cn	客服电话	4008888133

(118) 民生证券股份有限公司

住所、办公地址	北京市东城区建国门内大街28号民生金融中心A座16-18层		
法定代表人	余政	联系人	赵明
电话	(010) 85127622	传真	(010) 85127917
网址	www.msizq.com	客服电话	400-619-8888

(119) 国元证券股份有限公司

住所、办公地址	安徽省合肥市寿春路179号		
法定代表人	凤良志	联系人	陈玲玲
电话	(0551) 2246273	传真	(0551) 2272100
网址	www.gyzq.com.cn	客服电话	95578

(120) 渤海证券股份有限公司

住所	天津经济技术开发区第二大街42号写字楼101室		
办公地址	天津市南开区滨水西道8号		
法定代表人	杜庆平	联系人	王兆权
电话	(022) 28451861	传真	(022) 28451892
网址	www.bhzq.com	客服电话	4006515988

(121) 山西证券股份有限公司

住所、办公地址	太原市府西街 69 号山西国际贸易中心东塔楼		
法定代表人	侯巍	联系人	郭熠
电话	(0351) 8686659	传真	(0351) 8686619
网址	www.i618.com.cn	客服电话	400-666-1618

(122) 东兴证券股份有限公司

住所、办公地址	北京市西城区金融大街 5 号新盛大厦 B 座 12-15 层		
法定代表人	徐勇力	联系人	汤漫川
电话	(010) 66555316	传真	(010) 66555246
网址	www.dxzq.net.cn	客服电话	400-8888-993

(123) 东吴证券股份有限公司

住所、办公地址	苏州工业园区翠园路 181 号		
法定代表人	吴永敏	联系人	方晓丹
电话	(0512)65581136	传真	(0512) 65588021
网址	www.dwzq.com.cn	客服电话	4008601555

(124) 信达证券股份有限公司

住所、办公地址	北京市西城区闹市口大街 9 号院 1 号楼		
法定代表人	高冠江	联系人	唐静
电话	(010) 63081000	传真	(010) 63080978
网址	www.cindasc.com	客服电话	95321

(125) 南京证券股份有限公司

住所、办公地址	江苏省南京市大钟亭 8 号		
法定代表人	步国旬	联系人	潘月
电话	(025) 83367888	传真	(025) 83320066
网址	www.njzq.com.cn	客服电话	4008285888

(126) 上海证券有限责任公司

住所、办公地址	上海市四川中路 213 号久事商务大厦 7 楼		
法定代表人	龚德雄	联系人	许曼华
电话	(021) 53686888	传真	(021)53686100-7008
网址	www.962518.com	客服电话	(021) 962518 、 4008918918

(127) 新时代证券有限责任公司

住所、办公地址	北京市海淀区北三环西路 99 号院 1 号楼 15 层 1501		
法定代表人	刘汝军	联系人	孙恺
电话	(010) 83561149	传真	(010) 83561094
网址	www.xsdzq.cn	客服电话	4006989898

(128) 大同证券有限责任公司

住所	大同市城区迎宾街 15 号桐城中央 21 层		
办公地址	山西省太原市长治路 111 号山西世贸中心 A 座 F12、F13		
法定代表人	董祥	联系人	薛津
电话	(0351) 4130322	传真	(0351) 4130322
网址	www.dtsbc.com.cn	客服电话	4007121212

(129) 国联证券股份有限公司

办公地址	江苏省无锡市太湖新城金融一街 8 号国联金融大厦 702		
注册地址	江苏省无锡市县前东街 168 号国联大厦 6 层		
法定代表人	雷建辉	联系人	沈刚
电话	0510-82831662	传真	0510-82830162
网址	www.glsc.com.cn	客服电话	95570

(130) 浙商证券有限责任公司

住所、办公地址	浙江省杭州市杭大路 1 号黄龙世纪广场 A 座 6-7 楼		
法定代表人	吴承根	联系人	许嘉行
电话	(0571) 87901912	传真	(0571) 87901913
网址	www.stocke.com.cn	客服电话	(0571) 967777

(131) 平安证券股份有限公司

住所	深圳市福田区金田路大中华国际交易广场 8 楼		
办公地址	深圳市福田区金田路大中华国际交易广场 8 楼(518048)		
法定代表人	杨宇翔	联系人	郑舒丽
电话	0755-22626391	传真	(0755)82400862
网址	http://www.pingan.com	客服电话	95511—8

(132) 国海证券股份有限公司

住所、办公地址	广西桂林市辅星路 13 号		
法定代表人	张雅锋	联系人	牛孟宇
电话	0755-83709350	传真	0755-83700205
网址	www.ghzq.com.cn	客服电话	95563 (全国)

(133) 东莞证券股份有限公司

住所、办公地址	东莞市莞城区可园南路 1 号金源中心 30 楼		
法定代表人	张运勇	联系人	苏卓仁
电话	(0769) 22112062	传真	(0769) 22119423
网址	www.dgzq.com.cn	客服电话	(0769) 961130

(134) 中原证券股份有限公司

住所、办公地址	郑州市郑东新区商务外环路 10 号		
法定代表人	菅明军	联系人	程月艳 范春艳
电话	0371--69099882	传真	0371--65585899
网址	www.ccnew.com	客服电话	95377

(135) 国都证券股份有限公司

住所、办公地址	北京市东城区东直门南大街 3 号国华投资大厦 9 层 10 层		
法定代表人	常喆	联系人	黄静
电话	(010) 84183389	传真	(010)84183311-3389
网址	www.guodu.com	客服电话	400-818-8118

(136) 东海证券股份有限公司

住所、办公地址	江苏省常州市延陵西路 23 号投资广场 18 层		
法定代表人	赵俊	联系人	王一彦
电话	(021)20333333	传真	(021)50498825
网址	www.longone.com.cn	客服电话	95531;400-888-8588

(137) 中银国际证券有限责任公司

住所	上海市浦东新区银城中路 200 号中银大厦 39 层		
办公地址	上海市浦东新区银城中路 200 号中银大厦 40 层		
法定代表人	许刚	联系人	李丹
传真	(021) 50372474		
网址	www.bocichina.com.cn	客服电话	4006208888

(138) 恒泰证券股份有限公司

住所、办公地址	内蒙古呼和浩特市新城区新华大街 111 号		
法定代表人	庞介民	联系人	王旭华
电话	(010) 66297386	传真	(0471) 4961259
网址	www.cnht.com.cn	客服电话	(0471) 4972343

(139) 国盛证券有限责任公司

住所	江西省南昌市北京西路 88 号江信国际金融大厦		
办公地址	江西省南昌市北京西路 88 号江信国际金融大厦 4 楼		
法定代表人	曾小普	联系人	俞驰
电话	(0791) 86285337	传真	(0791) 86282293
网址	www.gsstock.com	客服电话	4008222111

(140) 第一创业证券股份有限公司

住所、办公地址	广东省深圳罗湖区笋岗路 12 号中民时代广场 B 座 25、26 层		
法定代表人	刘学民	联系人	崔国良
电话	(0755) 25832852	传真	(0755) 82485081
网址	www.fcsc.cn	客服电话	4008881888

(141) 金元证券股份有限公司

住所	海南省海口市南宝路 36 号证券大厦 4 层		
办公地址	深圳市深南大道 4001 号时代金融中心 17 层		
法定代表人	陆涛	联系人	马贤清
电话	(0755) 83025022	传真	(0755) 83025625
网址	www.jyzq.cn	客服电话	400-8888-228

(142) 德邦证券有限责任公司

住所	上海市普陀区曹阳路 510 号南半幢 9 楼		
办公地址	上海市浦东新区福山路 500 号“城建国际中心”26 楼		
法定代表人	姚文平	联系人	罗芳
电话	(021) 68761616	传真	(021) 68767981
网址	www.tebon.com.cn	客服电话	4008888128

(143) 西部证券股份有限公司

住所、办公地址	陕西省西安市东新街 232 号信托大厦 16-17 楼		
法定代表人	刘建武	联系人	梁承华
电话	(029)87416168	传真	(029)87406710
网址	www.westsecu.com	客服电话	95582

(144) 华龙证券有限责任公司

住所、办公地址	甘肃省兰州市城关区东岗西路 638 号财富中心		
法定代表人	李晓安	联系人	李昕田
电话	(0931) 4890208	传真	(0931) 4890628
网址	www.hlzqgs.com	客服电话	(0931) 96668、

			4006898888
--	--	--	------------

(145) 财通证券有限责任公司

住所、办公地址	杭州市杭大路 15 号嘉华国际商务中心		
法定代表人	沈继宁	联系人	乔骏
电话	(0571) 87925129	传真	0571-87818329
网址	www.ctsec.com	客服电话	(0571) 96336、962336 (上海地区)

(146) 上海华信证券有限责任公司

注册地址	上海市浦东新区世纪大道 100 号环球金融中心 9 楼		
法定代表人	罗浩	联系人	倪丹
电话	021-38784818?	传真	021-68775878
网址	www.shhxzq.com	客服电话	68777877

(147) 华鑫证券有限责任公司

住所、办公地址	深圳市福田区金田路 4018 号安联大厦 28 层 A01、B01 (b) 单元		
法定代表人	洪家新?	联系人	孔泉
电话	(0755) 82083788	传真	(0755) 82083408
网址	www.cfsc.com.cn	客服电话	(021) 32109999, (029) 68918888

(148) 瑞银证券有限责任公司

住所、办公地址	北京市西城区金融大街 7 号英蓝国际金融中心 12 层、15 层		
法定代表人	程宜荪	联系人	牟冲
电话	(010) 58328112	传真	(010)58328748
网址	www.ubssecurities.com	客服电话	400-887-8827

(149) 中山证券有限责任公司

住所、办公地址	深圳市福田区益田路 6009 号新世界中心 29 层		
法定代表人	吴永良	联系人	李珍
电话	(0755) 82570586	传真	(0755) 82960582
网址	www.zszq.com	客服电话	4001022011

(150) 国融证券股份有限公司

住所	呼和浩特市新城区锡林南路 18 号		
办公地址	北京市西城区闹市口大街 1 号长安兴融中心西楼 11 层		
法定代表人	孔佑杰	联系人	董晶姗
电话	(010)83991737	传真	(010)66412537
网址	www.rxzq.com.cn	客服电话	4006609839

(151) 江海证券有限公司

住所、办公地址	黑龙江省哈尔滨市香坊区赣水路 56 号		
注册地址	黑龙江省哈尔滨市香坊区赣水路 56 号		
法定代表人	孙名扬	联系人	刘爽
电话	0451-85863719	传真	0451-82287211
网址	www.jhzq.com.cn	客服电话	400-666-2288

(152) 国金证券股份有限公司

住所、办公地址	成都市东城根上街 95 号		
---------	---------------	--	--

法定代表人	冉云	联系人	金喆
电话	(028) 86690126	传真	(028) 86690126
网址	www.gjzq.com.cn	客服电话	4006600109

(153) 中国民族证券有限责任公司

住所、办公地址	北京市西城区金融街5号新盛大厦A座6-9层		
法定代表人	赵大建	联系人	李微
电话	(010) 59355941	传真	(010) 66553791
网址	www.e5618.com	客服电话	400-889-5618

(154) 华宝证券有限责任公司

住所、办公地址	上海市浦东新区世纪大道100号环球金融中心57层		
法定代表人	陈林	联系人	夏元
电话	(021) 68777222	传真	(021) 68777822
网址	www.cnhbstock.com	客服电话	4008209898

(155) 长城国瑞证券有限公司

住所、办公地址	厦门市莲前西路2号莲富大厦十七楼		
法定代表人	王勇	联系人	卢金文
电话	(0592) 5161642	传真	(0592) 5161140
网址	www.xmzq.cn	客服电话	(0592) 5163588

(156) 爱建证券有限责任公司

住所、办公地址	上海市浦东新区世纪大道1600号32楼		
法定代表人	宫龙云	联系人	陈敏
电话	(021) 32229888	传真	021- 68728782
网址	www.ajzq.com	客服电话	(021) 63340678

(157) 华融证券股份有限公司

住所	北京市西城区金融大街8号		
办公地址	北京市朝阳区朝阳门北大街18号中国人寿保险大厦十二层、十五层、十六层、十七层、十八层		
法定代表人	祝猷忠	联系人	李慧灵
电话	010-85556100	传真	010-85556088
网址	www.hrsec.com.cn	客服电话	400-898-4999

(158) 天风证券股份有限公司

办公地址	湖北省武汉市武昌区中南路99号保利广场A座37楼		
注册地址	湖北省武汉市东湖新技术开发区关东园路2号高科大厦四楼		
法定代表人	余磊	联系人	崔成
电话	027-87610052	传真	027-87618863
网址	www.tfzq.com	客服电话	4008005000

(159) 北京蛋卷基金销售有限公司

办公地址	北京市朝阳区望京SOHO塔2B座2507		
注册地址	北京市朝阳区望京SOHO塔2B座2507		
法定代表人	钟斐斐	联系人	袁永姣
电话	010-61840688	传真	010-61840699
网址	www.ncfjj.com	客服电话	4000-618-518

(160) 深圳市新兰德证券投资咨询有限公司

办公地址	北京市西城区广安门外大街 28 号富卓大厦 A 座 7 层		
注册地址	深圳市福田区华强北路赛格科技园 4 栋 10 层 1006#		
法定代表人	张彦	联系人	文雯
电话	010-83363101	传真	010-83363072
网址	8.jrj.com.cn	客服电话	400-118-1166

(161) 深圳前海微众银行股份有限公司

办公地址	深圳市南山区桃园路田厦国际中心 A36 楼		
注册地址	广东省深圳市前海深港合作区前湾一路 1 号 A 栋 201 室		
法定代表人	顾敏	联系人	苏豪
电话	13469952231	传真	0755-86700688
网址	www.webank.com	客服电话	400-999-8877

(162) 凤凰金信（银川）投资管理有限公司

办公地址	北京市朝阳区紫月路 18 号院 朝来高科技产业园 18 号楼		
注册地址	宁夏回族自治区银川市金凤区阅海湾中央商务区万寿路 142 号 14 层 1402 办公用房		
法定代表人	程刚	联系人	张旭
电话	010-58160168	传真	010-58160173
网址	http://www.fengfd.com/	客服电话	400-810-55919

(163) 上海万得投资顾问有限公司

办公地址	上海市浦东新区福山路 33 号建工大厦 8 楼		
注册地址	中国（上海）自由贸易试验区福山路 33 号 11 楼 B 座		
法定代表人	王廷富	联系人	姜吉灵
电话	021-68882280	传真	021-68882281
网址	王廷富	客服电话	400-821-0203

(164) 北京新浪仓石基金销售有限公司

办公地址	北京市海淀区西北旺东路 10 号院西区 8 号楼新浪总部大厦		
注册地址	北京市海淀区东北旺西路中关村软件园二期(西扩)N-1、N-2 地块新浪总部科研楼 5 层 518 室		
法定代表人	李昭琛	联系人	付文红
电话	010-62676405	传真	010-62676582
网址	http://www.xincai.com/	客服电话	010-62675369

注：基金管理人于 2005 年 1 月 27 日在《中国证券报》、《上海证券报》、《证券时报》刊登《关于暂停办理闽发证券、汉唐证券提交的基金申购业务的公告》，从即日起暂停办理闽发证券、汉唐证券提交的本基金申购业务。对于此前通过闽发证券、汉唐证券认购、申购的本基金份额，基金份额持有人仍可在闽发证券、汉唐证券正常办理赎回或转托管业务。基金管理人可根据有关法律法规的要求，选择其他符合要求的机构代理销售本基金，并及

时公告。

(二) 注册登记机构

嘉实基金管理有限公司（同上）

(三) 律师事务所和经办律师

名称	国浩律师集团（北京）事务所		
住所、办公地址	北京市朝阳区东三环北路 38 号泰康金融大厦 9 层		
负责人	王卫东	联系人	黄伟民
电话	(010) 65890661	传真	(010) 65176801
经办律师	黄伟民		

(四) 会计师事务所和经办注册会计师

名称	普华永道中天会计师事务所（特殊普通合伙）		
住所	上海市浦东新区陆家嘴环路 1318 号星展银行大厦 6 楼		
办公地址	上海市黄浦区湖滨路 202 号企业天地 2 号楼普华永道中心 11 楼		
法定代表人	李丹	联系人	张勇
电话	(021) 23238888	传真	(021) 23238800
经办注册会计师	许康玮、张勇		

六、基金的募集

(一) 基金募集的依据

本基金经中国证券监督管理委员会于 2002 年 9 月 26 日《关于同意嘉实成长收益证券投资基金设立的批复》（证监基金字 [2002] 68 号）核准公开发售。

(二) 基金存续期间：不定期

(三) 基金类型：契约型开放式

(四) 募集方式

在本基金管理人直销机构和基金代销网点，同时面向个人投资者和机构投资者发售本基金。

(五) 募集期限

2002 年 9 月 30 日到 2002 年 10 月 31 日。

(六) 募集对象

中华人民共和国境内的个人投资者和机构投资者（法律法规禁止购买证券投资基金者除外）。

(七) 募集场所

本基金管理人直销机构和基金代销机构的销售网点。

(八) 基金的面值、认购价格及计算公式、认购费用

1. 基金份额初始面值：1.00 元人民币
2. 基金认购价格 = 基金份额初始面值 + 认购费
3. 认购份额的计算

本基金的认购金额包括认购费用和净认购金额，计算方法如下：

- (1) 认购费用 = 认购金额 × 认购费率
- (2) 净认购金额 = 认购金额 - 认购费用 + 认购利息
- (3) 认购份额 = 净认购金额 / 基金份额初始面值

认购份数保留至 0.01 基金份额，小数点后两位以后舍去，舍去部分所代表的资产计入基金资产。

4. 认购费费用

认购金额低于 1000 万元，认购费为认购金额的 1%；认购金额高于 1000 万元（含 1000 万元），认购费不高于认购金额的 1%。认购费用用于本基金的市场推广、销售、注册登记等募集期间发生的各项费用。

(九) 投资者认购原则

1. 投资者认购前，需按销售机构规定的方式备足认购的金额。
2. 募集期内，投资者可多次认购基金份额，每次认购金额不得低于 1000 元（含认购费）。

(十) 募集资金利息的处理方式

募集资金利息在全部认购期结束时归入投资者认购金额中，折合成基金份额，归投资者所有。

七、基金合同的生效

本基金基金合同于 2002 年 11 月 5 日起正式生效，自该日起本基金管理人正式开始管理本基金。

八、基金份额的申购与赎回

(一) 申购与赎回的办理场所

本基金的销售机构包括基金管理人和基金管理人委托的代销机构。

投资者可在销售机构办理开放式基金业务的营业场所或按销售机构提供的其他方式办

理基金的申购与赎回。

（二）申购与赎回的开放日及时间

1. 本基金已于2002年12月5日起开始办理申购业务，2002年12月16日起开始办理赎回业务。

2. 开放日及时间

本基金为投资者办理申购与赎回等基金业务的开放日为上海证券交易所、深圳证券交易所的交易日。本基金为H类基金份额投资者办理申购与赎回等基金业务的时间根据香港地区销售机构的有关规定进行。开放日的具体业务办理时间为上海证券交易所、深圳证券交易所交易日的交易时间。投资者在本基金合同约定办理时间之外的日期和时间提出申购、赎回或者转换申请的，其基金份额申购、赎回价格为下次办理基金份额申购、赎回时间所在开放日的价格。

若出现新的证券交易市场、证券交易所交易时间变更或其他特殊情况，基金管理人将视情况对前述开放日及具体业务办理时间进行相应的调整并公告。

（三）申购与赎回的原则

1. 未知价原则，即基金的申购与赎回价格以受理申请当日收市后计算的基金份额净值为基准进行计算；

2. 基金采用金额申购和份额赎回的方式，即申购以金额申请，赎回以份额申请；

3. 基金份额持有人在赎回基金份额时，基金管理人按先进先出的原则，对该持有人账户在该销售机构托管的基金份额进行处理，即先确认的份额先赎回，后确认的份额后赎回；

4. 当日的申购与赎回申请可以在当日交易结束时间前撤销，在当日的交易时间结束后不得撤销；

5. 本基金两类份额申购、赎回的币种为人民币，基金管理人可以在不违反法律法规且与托管行协商一致的情况下，接受其它币种的申购、赎回。

6. 基金管理人在不损害基金份额持有人权益的情况下可更改上述原则，但最迟应在新的原则实施前三个工作日予以公告。

（四）申购与赎回的程序

1. 申购与赎回申请的提出

投资者须按销售机构规定的手续，在开放日的业务办理时间提出申购或赎回的申请。

投资者申购本基金，须按销售机构规定的方式备足申购资金。

投资者提交赎回申请时，其在销售机构（网点）必须有足够的基金份额余额。

2. 申购与赎回申请的确认

基金管理人应当于受理基金投资者申购、赎回申请之日起3个工作日内，对申请的有效性进行确认。

3. 申购与赎回款项支付的方式与时间

申购采用全额交款方式，若资金在规定时间内未全额到账则申购不成功，申购不成功或无效款项将退回投资者账户。

投资者赎回申请成交后，基金管理人应通过注册登记机构按规定向投资者支付赎回款项，赎回款项在自受理基金投资者有效赎回申请之日起不超过7个工作日内划往赎回人银行账户。在发生巨额赎回时，款项的支付办法按基金合同有关规定处理。

（五）申购与赎回的数额限制

1. 申请申购基金的金额

投资者通过代销机构首次申购单笔最低限额为人民币1,000元，投资者通过嘉实基金管理有限公司网上直销首次申购单笔最低限额为人民币100元，投资者通过直销中心柜台首次申购单笔最低限额为人民币20,000元；但已持有本基金份额的投资者可以适用首次单笔最低限额人民币1,000元。投资者通过代销机构或直销中心柜台追加申购单笔最低限额为人民币1,000元，通过嘉实基金管理有限公司网上直销追加申购单笔最低限额为人民币100元。

H类份额投资者通过代销机构首次申购单笔最低限额为人民币10000元，追加申购单笔最低限额为人民币1000元。

2. 申请赎回基金的份额

基金份额持有人通过代销机构和直销中心柜台赎回时，每次赎回申请不得低于1000份基金份额，基金份额持有人赎回时或赎回后在销售机构(网点)保留的基金份额余额不足1000份的，在赎回时需一次全部赎回。

投资者通过嘉实基金管理有限公司网上直销单笔赎回不得少于10份（如该帐户在该销售机构托管的基金余额不足10份，则必须一次性赎回基金全部份额）；若某笔赎回将导致投资者在销售机构托管的基金余额不足10份时，基金管理人有权将投资者在该销售机构托管的剩余基金份额一次性全部赎回。

H类份额通过代销机构单笔赎回不得少于1000份（如该帐户在该销售机构托管的基金余额不足1000份，则必须一次性赎回基金全部份额）；若某笔赎回将导致投资者在销售机构托管的基金余额不足1000份时，基金管理人有权将投资者在该销售机构托管的剩余基金份额一次性全部赎回。

3. 在不损害基金份额持有人权益的情况下，基金管理人可以根据实际情况对以上限制进行调整并报中国证监会备案，最迟在调整生效前3个工作日在至少一种中国证监会指定的信息披露媒体公告。

（六）申购和赎回的数额和价格

1. 申购份数的计算

本基金的申购金额包括申购费用和净申购金额。其中，

净申购金额=申购金额/（1+申购费率）

申购费用=申购金额-净申购金额

申购份额=净申购金额/申购当日该类基金份额净值。

但本基金申购金额在 500 万元以上（含 500 万元），适用绝对数额的申购费金额（每笔 1000 元），即净申购金额=申购金额-申购费用。

基金份额的计算保留小数点后两位，小数点后两位以后的部分舍去，舍去部分所代表的资产计入基金资产。

例 1：假定 T 日的基金份额净值为 1.200 元，三笔申购金额分别为 1,000 元、100 万元和 500 万元，那么各笔申购负担的申购费用和获得的基金份额计算如下：

	申购 1	申购 2	申购 3
申购金额（元，A）	1,000	1,000,000	5,000,000
适用费率（B）	1.5%	1.2%	每笔 1000 元
申购费用（C=A-D）	14.78	11,857.71	1,000
净申购金额（D=A/（1+B））	985.22	988,142.29	4,999,000
申购份数（=D/1.200）	821.01	823,451.90	4,165,833.33

2. 赎回金额的计算

本基金的赎回金额为赎回总额扣减赎回费用。其中，

赎回总额=赎回份数×T 日该类基金份额净值

赎回费用=赎回总额×赎回费率

赎回金额=赎回总额-赎回费用

例 2：假定三笔赎回申请的赎回份额均为 10,000 份，但持有时间长短不同，其中基金份额净值为假设数，那么各笔赎回负担的赎回费用和获得的赎回金额计算如下：

	赎回 1	赎回 2	赎回 3
赎回份额（份，A）	10,000	10,000	10,000
基金份额净值（元，B）	1.10	1.30	1.40
持有时间	100天	366天	731天
适用赎回费率（C）	0.5%	0.25%	0
赎回总额（元，D=A×B）	11,000	13,000	14,000
赎回费（E=C×D）	55	32.5	0
赎回金额（F=D-E）	10,945	12,967.5	14,000

3.基金份额净值的计算公式

T 日的各类基金份额净值在当天收市后计算，并在T+1 日公告。遇特殊情况，可以适当延迟计算或公告，并报中国证监会备案。计算公式为：

T 日基金份额净值 = T 日基金资产净值 / T 日基金份额的余额数量

(七) 本基金的申购费与赎回费

1.本基金A类份额的申购费按申购金额采用比例费率，投资者在一天之内如果有多笔申购，适用费率按单笔分别计算，费率表如下：

申购金额（含申购费）	费率
100 万元以下	1.5%
100 万元(含)—500 万元	1.2%
500 万元 (含) 以上	每笔 1000 元

个人投资者通过本基金管理人直销网上交易系统申购本基金业务实行申购费率优惠，其申购费率不按申购金额分档，统一优惠为申购金额的0.6%，但中国银行长城借记卡中国农业银行借记卡持卡人，申购本基金的申购费率优惠按照相关公告规定的费率执行；机构投资者通过本基金管理人直销网上交易系统申购本基金，其申购费率不按申购金额分档，统一优惠为申购金额的0.6%。优惠后费率如果低于0.6%，则按0.6%执行。基金招募说明书及相关公告规定的相应申购费率低于0.6%时，按实际费率收取申购费。个人投资者于本公司网上直销系统通过汇款方式申购本基金的，前端申购费率按照相关公告规定的优惠费率执行。本基金H类份额申购费率最高不超过申购金额的3%，由香港销售机构在此范围内自行确定。

2. 本基金A类份额的赎回费根据持有时间实行递减收费，费率表如下：

持有期限（日历日）	赎回费率
1 天—365 天	0.5%
366 天—730 天	0.25%
731 天（含）以上	0

本基金H类份额赎回费率为0.125%。

3.本基金的申购费用由申购人承担，用于市场推广、销售、注册登记等各项费用。基金的赎回费用由赎回人承担，在扣除必要的手续费后，对于A类份额持有人收取的基金赎回费中25%计入基金财产，对于H类份额持有人收取的基金赎回费100%计入基金财产。

4.本基金的申购费率最高不超过3%，赎回费率最高不超过1%。本基金的申购费率和赎回费率由基金管理人确定并在招募说明书及其更新招募说明书中列示。费率如发生变更，基金管理人最迟须于新的费率开始实施前3个工作日在至少一种中国证监会指定的信息披露媒体公告。

5、在遵守法律法规及基金合同规定的前提下，基金管理人可根据市场情况制定基金促销计划。

（八）申购与赎回的注册登记

投资者申购基金成功后，注册登记机构在T+1日为投资者办理增加权益的登记手续，投资者自T+2日起有权赎回该部分基金份额。投资者赎回基金份额成功后，注册登记机构在T+1日为投资者办理扣除权益的登记手续。

基金管理人可以在法律法规允许的范围内，对上述注册登记办理时间进行调整，并最迟于开始实施前3个工作日在至少一种中国证监会指定的信息披露媒体公告。

（九）拒绝或暂停接受申购、暂停赎回或延缓支付赎回款项的情形及处理方式

1.除非出现如下情形，基金管理人不得拒绝或暂停接受基金投资者的申购申请：

- （1）不可抗力的原因导致基金无法正常工作；
- （2）证券交易场所在交易时间非正常停市；
- （3）H类基金份额在香港的销售规模达到基金总资产的 50%，基金管理人可以拒绝或暂停接受投资人对H类基金份额的申购申请；
- （4）法律、法规规定或中国证监会认定的其他情形。

如果投资者的申购申请被拒绝，被拒绝的申购款项将退划给投资者。

基金管理人拒绝或暂停接受申购的方式包括：

- （1）拒绝接受、暂停接受某笔或某数笔申购申请；
- （2）拒绝接受、暂停接受某个或某数个工作日的全部申购申请；
- （3）按比例拒绝接受、暂停接受某个或某数个工作日的申购申请。

2.除下列情形外，基金管理人不得拒绝接受或暂停接受投资者的赎回申请：

- （1）不可抗力的原因导致基金无法正常工作；
- （2）证券交易场所交易时间非正常停市；
- （3）因市场剧烈波动或其它原因而出现连续巨额赎回，导致本基金的现金支付出现困难；
- （4）法律、法规规定或中国证监会认定的其它情形。

发生上述情形之一的，基金管理人应在当日立即向中国证监会备案。已接受的赎回申请，基金管理人将足额支付；如暂时不能支付时，将按每个赎回申请人已被接受的赎回申请量占已接受赎回申请总量的比例分配给赎回申请人，其余部分由基金管理人按照相应的处理办法在后续开放日予以兑付。

3.发生《基金合同》或《招募说明书》中未予载明的事项，但基金管理人认为有正当理由认为需要暂停接受基金申购、赎回申请的，报经中国证监会批准后可以暂停接受投资者的申购、赎回申请。

4.基金暂停申购、赎回，基金管理人应立即在至少一种中国证监会指定的信息披露媒体上公告。

5. 暂停期间结束、基金重新开放时，基金管理人应当公告最新的基金份额净值。

如果发生暂停的时间为1日，基金管理人应于重新开放日在至少一种指定信息披露媒体刊登基金重新开放申购或赎回的公告并公告最新的基金份额净值。

如果发生暂停的时间超过1日但少于两周，暂停结束基金重新开放申购或赎回时，基金管理人应提前1个工作日在至少一种指定信息披露媒体刊登基金重新开放申购或赎回的公告，并在重新开放申购或赎回日公告最新的基金份额净值。

如果发生暂停的时间超过两周，暂停期间，基金管理人应每两周至少重复刊登暂停公告一次；当连续暂停时间超过两个月时，可对重复刊登暂停公告的频率进行调整。暂停结束基金重新开放申购或赎回时，基金管理人应提前3个工作日在至少一种指定信息披露媒体连续刊登基金重新开放申购或赎回的公告，并在重新开放申购或赎回日公告最新的基金份额净值。

（十）巨额赎回的认定及处理方式

1.巨额赎回的认定

单个开放日基金净赎回申请超过上一日基金份额总数的10%时，为巨额赎回。

2.巨额赎回的处理方式

出现巨额赎回时，基金管理人可以根据本基金当时的资产组合状况决定接受全额赎回或部分延期赎回。

（1）接受全额赎回：当基金管理人认为有能力兑付投资者的全部赎回申请时，按正常赎回程序执行。

（2）部分延期赎回：当基金管理人认为兑付投资者的赎回申请有困难，或认为兑付投资者的赎回申请进行的资产变现可能使基金份额净值发生较大波动时，基金管理人在当日接受赎回比例不低于上一日基金份额总数10%的前提下，对其余赎回申请延期办理。对于当日的赎回申请，应当按单个账户赎回申请量占赎回申请总量的比例，确定当日受理的赎回份额；未受理部分除投资者在提交赎回申请时选择将当日未获受理部分予以撤销者外，延迟至下一开放日办理。转入下一开放日的赎回申请不享有赎回优先权并将以该下一个开

放日的基金份额净值为基准计算赎回金额，以此类推，直到全部赎回为止。

当发生巨额赎回并部分延期赎回时，基金管理人应立即向中国证监会备案并在 3 个工作日内在至少一种中国证监会指定的信息披露媒体公告，并说明有关处理方法。

本基金连续两个开放日以上发生巨额赎回，如基金管理人认为有必要，可暂停接受赎回申请；已经接受的赎回申请可以延缓支付赎回款项，但不得超过正常支付时间 20 个工作日，并应当在至少一种中国证监会指定的信息披露媒体公告。

注：2013 年 4 月 9 日，本基金管理人发布了《关于网上直销开通基金后端收费模式并实施费率优惠的公告》，自 2013 年 4 月 12 日起，在本公司基金网上直销系统开通旗下部分基金产品的后端收费模式（包括申购、定期定额投资、基金转换等业务），并对通过本公司基金网上直销系统交易的后端收费进行费率优惠。本公司直销中心柜台和代销机构暂不开通后端收费模式。具体请参见嘉实基金网站刊载的公告。

九、基金的转换

（一）基金间转换

基金间转换是指投资者在本基金存续期间要求将其持有的本基金份额转换为基金管理人管理的其它开放式基金份额的行为。

（二）基金转换申请人的范围

任何基金的持有人均可以申请和办理本基金与基金管理人管理的其它开放式基金之间的基金转换业务。

本基金 H 类份额暂不开通与本公司旗下其他基金的转换业务，也不开通本与本基金 A 类份额之间的转换业务；

（三）基金转换受理场所

投资者可在任一同时代理拟转出基金及转入目标基金销售的销售机构处办理基金转换。基金转换只能在同一销售机构进行。

（四）基金转换业务办理时间

基金管理人自 2004 年 7 月 1 日开始推出基金的转换业务。投资者办理基金转换业务的时间为上海证券交易所、深圳证券交易所的交易日。目前业务办理时间为当日 9:30 至 15:00，如各销售机构办理时间有所不同，以各销售机构的规定为准，但不得晚于当日 15:00。基金管理人可以根据实际情况适当调整业务办理时间。

若出现新的证券交易市场或交易所交易时间更改或其它原因，基金管理人将视情况进行相应的调整并公告。

（五）基金转换费用及计算公式

1、通过代销机构办理基金转换业务（仅限“前端转前端”的模式）

（1）嘉实货币 A、嘉实货币 B、嘉实超短债债券、嘉实多元债券 B、嘉实安心货币 A、嘉实安心货币 B、嘉实机构快线货币 A、嘉实机构快线货币 B、嘉实机构快线货币 C 转换为嘉实成长收益混合 A 类份额时，收取转入基金适用的申购费率，计算公式如下：

$$\text{净转入金额} = (B \times C) / (1 + F) + M$$

$$\text{转入份额} = \text{净转入金额} / E$$

其中，B 为转出的基金份额；

C 为转换申请当日转出基金的基金份额净值；

E 为转换申请当日转入基金的基金份额净值；

F 为转入基金适用的申购费率；

M 为嘉实货币 A、嘉实货币 B、嘉实安心货币 A、嘉实安心货币 B、嘉实机构快线货币 A、嘉实机构快线货币 B 或嘉实机构快线货币 C 全部转出时账户当前累计未付收益。

（2）嘉实信用债券 C、嘉实纯债债券 C、嘉实稳固收益债券、嘉实如意宝定期债券 C、嘉实稳祥纯债债券 C 转换为嘉实成长收益混合 A 类份额时，采用“赎回费+申购费率”算法：

$$\text{净转入金额} = B \times C \times (1 - D) / (1 + F)$$

$$\text{转入份额} = \text{净转入金额} / E$$

其中，B 为转出的基金份额；

C 为转换申请当日转出基金的基金份额净值；

D 为转出基金的对应赎回费率；

F 为转入基金适用的申购费率；

E 为转换申请当日转入基金的基金份额净值。

（3）嘉实成长收益混合 A 类份额与嘉实增长混合、嘉实稳健混合、嘉实服务增值行业混合、嘉实优质企业混合、嘉实主题混合、嘉实策略混合、嘉实研究精选混合、嘉实量化阿尔法混合、嘉实回报混合、嘉实价值优势混合、嘉实主题新动力混合、嘉实领先成长混

合、嘉实周期优选混合、嘉实优化红利混合、嘉实研究阿尔法股票、嘉实泰和混合、嘉实医疗保健股票、嘉实沪深 300 指数增强股票、嘉实对冲套利混合、嘉实新兴产业股票、嘉实新收益股票、嘉实逆向策略股票、嘉实企业变革股票、嘉实新消费股票、嘉实先进制造股票、嘉实事件驱动股票、嘉实低价策略股票、嘉实环保低碳股票、嘉实腾讯自选股大数据策略股票、嘉实智能汽车股票、嘉实创新成长混合、嘉实新常态混合 A、嘉实新常态混合 C、嘉实新趋势混合、嘉实沪港深精选股票、嘉实文体娱乐股票 A、嘉实文体娱乐股票 C 之间互转，以及转入嘉实货币 A、嘉实货币 B、嘉实超短债债券、嘉实多元债券 A、嘉实多元债券 B、嘉实安心货币 A、嘉实安心货币 B、嘉实债券、嘉实稳固收益债券、嘉实深证基本面 120ETF 联接、嘉实信用债券 A、嘉实信用债券 C、嘉实中创 400 联接、嘉实纯债债券 A、嘉实纯债债券 C、嘉实中证 500ETF 联接、嘉实丰益纯债定期债券、嘉实如意宝定期债券 A、嘉实如意宝定期债券 C、嘉实中证金融地产 ETF 联接、嘉实丰益信用定期债券 A、嘉实增强收益定期债券 A、嘉实机构快线货币 A、嘉实稳祥纯债债券 A、嘉实稳祥纯债债券 C 时，仅收取转出基金的赎回费，计算公式如下：

$$\text{净转入金额} = B \times C \times (1 - D)$$

$$\text{转入份额} = \text{净转入金额} / E$$

其中，B 为转出的基金份额；

C 为转换申请当日转出基金的基金份额净值；

D 为转出基金的对应赎回费率；

E 为转换申请当日转入基金的基金份额净值。

(4) 嘉实深证基本面 120ETF 联接、嘉实中创 400 联接、嘉实中证 500ETF 联接、嘉实中证金融地产 ETF 联接转入嘉实成长收益混合 A 类份额时，采用“赎回费+固定补差费率”算法：

$$\text{净转入金额} = B \times C \times (1 - D) / (1 + G)$$

$$\text{转换补差费用} = [B \times C \times (1 - D) / (1 + G)] \times G$$

$$\text{转入份额} = \text{净转入金额} / E$$

其中，B 为转出的基金份额；

C 为转换申请当日转出基金的基金份额净值；

D 为转出基金的对应赎回费率；

G 为对应的固定补差费率：1) 当转出金额 ≥ 500 万元时，固定补差费率为零；2) 当转出

金额<500万元，并且转出基金的持有期 ≥ 90 天，则固定补差费率为零；3)当转出金额小于500万元，并且转出基金的持有期 < 90 天，则固定补差费率为0.2%。

E 为转换申请当日转入基金的基金份额净值。

(5) 嘉实债券、嘉实多元债券 A、嘉实信用债券 A、嘉实纯债债券 A、嘉实丰益纯债定期债券、嘉实如意宝定期债券 A、嘉实丰益信用定期债券 A、嘉实增强收益定期债券 A、嘉实稳祥纯债债券 A 转入嘉实成长收益混合 A 类份额时，采用“赎回费+固定补差费率”算法：

$$\text{净转入金额} = B \times C \times (1 - D) / (1 + G)$$

$$\text{转换补差费用} = [B \times C \times (1 - D) / (1 + G)] \times G$$

$$\text{转入份额} = \text{净转入金额} / E$$

其中，B 为转出的基金份额；

C 为转换申请当日转出基金的基金份额净值；

D 为转出基金的对应赎回费率；

G 为对应的固定补差费率：1)当转出金额 ≥ 500 万元时，固定补差费率为零；2)当转出金额 < 500 万元，并且转出基金的持有期 ≥ 90 天，则固定补差费率为零；3)当转出金额小于500万元，并且转出基金的持有期 < 90 天，则固定补差费率为0.5%。

E 为转换申请当日转入基金的基金份额净值。

2、通过直销（直销柜台及网上直销）办理基金转换业务

1) 对于“前端转前端”的模式，采用以下规则：

(1) 嘉实货币A、嘉实货币B、嘉实超短债债券、嘉实多元债券B、嘉实安心货币A、嘉实安心货币B、嘉实机构快线货币A、嘉实机构快线货币B、嘉实机构快线货币C转换为嘉实成长收益混合A类份额时，收取转入基金适用的申购费率，计算公式如下：

$$\text{净转入金额} = (B \times C) / (1 + F) + M$$

$$\text{转入份额} = \text{净转入金额} / E$$

其中，B 为转出的基金份额；

C 为转换申请当日转出基金的基金份额净值；

E 为转换申请当日转入基金的基金份额净值；

F为转入基金适用的申购费率；

M为嘉实货币A、嘉实货币B、嘉实安心货币A、嘉实安心货币B、嘉实机构快线货币A、嘉实机构快线货币B或嘉实机构快线货币C全部转出时账户当前累计未付收益。

通过网上直销办理转换业务的，转入基金适用的申购费率比照该基金网上直销相应优惠费率执行。

(2) 嘉实信用债券 C、嘉实纯债债券 C、嘉实稳固收益债券、嘉实如意宝定期债券 C、嘉实中证中期企业债指数 (LOF) C 转换为嘉实成长收益混合 A 类份额时，采用“赎回费+申购费率”算法：

$$\text{净转入金额} = B \times C \times (1 - D) / (1 + F)$$

$$\text{转入份额} = \text{净转入金额} / E$$

其中，B 为转出的基金份额；

C 为转换申请当日转出基金的基金份额净值；

D 为转出基金的对应赎回费率；

F 为转入基金适用的申购费率；

E 为转换申请当日转入基金的基金份额净值。

(3) 嘉实成长收益混合 A 类份额与嘉实增长混合、嘉实稳健混合、嘉实债券、嘉实服务增值行业混合、嘉实优质企业混合、嘉实主题混合、嘉实策略混合、嘉实研究精选混合、嘉实量化阿尔法混合、嘉实多元债券 A、嘉实回报混合、嘉实价值优势混合、嘉实主题新动力混合、嘉实深证基本面 120ETF 联接、嘉实信用债券 A、嘉实领先成长混合、嘉实周期优选混合、嘉实中创 400 联接、嘉实优化红利混合、嘉实纯债债券 A、嘉实中证 500ETF 联接、嘉实研究阿尔法股票、嘉实泰和混合、嘉实丰益纯债定期债券、嘉实医疗保健股票、嘉实沪深 300 指数增强股票、嘉实对冲套利混合、嘉实新兴产业股票、嘉实新收益股票、嘉实逆向策略股票、嘉实企业变革股票、嘉实新消费股票、嘉实如意宝定期债券 A、嘉实先进制造股票、嘉实事件驱动股票、嘉实中证金融地产 ETF 联接、嘉实低价策略股票、嘉实沪深 300ETF 联接(LOF)、嘉实基本面 50 指数(LOF)、嘉实中证中期企业债指数 (LOF) A、嘉实丰益信用定期债券 A、嘉实增强收益定期债券 A、嘉实环保低碳股票、嘉实腾讯自选股大数据策略股票、嘉实智能汽车股票、嘉实创新成长混合、嘉实新常态混合 A、嘉实新常态混合 C、嘉实新趋势混合、嘉实沪港深精选股票、嘉实文体娱乐股票 A、嘉实文体娱乐股票 C、嘉实稳祥纯债债券 A 之间互转，以及转入嘉实货币 A、嘉实货币 B、嘉实超短债债券、嘉实多元债券 B、嘉实安心货币 A、嘉实安心货币 B、嘉实信用债券 C、嘉实纯债债

券 C、嘉实稳固收益债券、嘉实机构快线货币 A、嘉实如意宝定期债券 C、嘉实中证中期企业债指数（LOF）C 时，仅收取转出基金的赎回费，计算公式如下：

$$\text{净转入金额} = B \times C \times (1 - D)$$

$$\text{转入份额} = \text{净转入金额} / E$$

其中，B 为转出的基金份额；

C 为转换申请当日转出基金的基金份额净值；

D 为转出基金的对应赎回费率；

E 为转换申请当日转入基金的基金份额净值。

2) 对于“后端转后端”的模式，采用以下规则：

(1) 若转出基金有赎回费，则仅收取转出基金的赎回费；

(2) 若转出基金无赎回费，则不收取转换费用。

转出基金时，如涉及的转出基金有赎回费用，收取该基金的赎回费用。收取的赎回费归入基金财产的比例不得低于转出基金的基金合同及招募说明书的相关约定。

基金转换费由基金份额持有人承担。基金管理人可以根据市场情况调整基金转换费率，调整后的基金转换费率应及时公告。

注：2015 年 7 月 22 日起，嘉实安心货币单日单个基金账户的累计申购（含转入及定投）金额不得超过 200 万元；自 2015 年 11 月 16 日起，嘉实中证中期企业债指数（LOF）单日单个基金账户累计申购（或转入、定投）不超过 2000 万元；2016 年 4 月 5 日起，嘉实信用债券单日单个基金账户的累计申购（含转入及定投）金额不得超过 500 万元；2016 年 7 月 11 日起，丰益纯债单个开放日每个基金账户的累计申购（含转入）金额不得超过 500 万元；2016 年 8 月 8 日起，嘉实新趋势灵活配置混合型证券投资基金单个开放日每个基金账户的累计申购（含转换转入、定投）的金额不得超过 10 万元，嘉实新常态灵活配置混合型证券投资基金单个开放日每个基金账户的累计申购（含转换转入、定投）的金额不得超过 1 万元；2016 年 9 月 30 日起，嘉实增强收益定期债券单个开放日每个基金账户的累计申购（含转入）金额不得超过 1 万元；2016 年 11 月 9 日起，嘉实纯债债券型单个开放日每个基金账户的累计申购（含转入及定投）的金额不得超过 1 万元；2016 年 11 月

17 日起，嘉实超短债债券单个开放日每个基金账户的累计申购（含转入）金额不得超过 5000 万元；自 2016 年 12 月 2 日起，嘉实多元收益债券型证券投资基金单个开放日每个基金账户的累计申购（含转入及定投）金额不得超过 1 万元；嘉实绝对收益策略定期混合、嘉实丰益纯债定期债券、嘉实对冲套利定期混合、嘉实丰益信用定期债券、嘉实增强收益定期债券为定期开放，在封闭期内无法转换。具体请参见嘉实基金网站刊载的相关公告。

（六）基金转换的程序

1、基金转换的申请方式

基金份额持有人必须根据基金管理人和基金代销机构规定的手续，在开放日的交易时间段内提出基金转换申请。

2、基金转换申请的确认

基金管理人应在基金转换的受理时间段内收到基金转换申请的当天作为基金转换申请日（T 日），并在 T+1 工作日对该交易的有效性进行确认。投资者可在 T+2 工作日及之后到其提出基金转换申请的网点进行成交查询。

（七）基金转换的数额限制

基金转换按照份额进行，申请转换份额精确到小数点后两位，单笔转换份额不得低于 1000 份。

（八）基金转换的注册登记

1、基金份额持有人提出的基金转换申请，在当日交易时间结束前可以撤销，交易时间结束后即不得撤销。

2、基金份额持有人申请基金转换成功后，基金注册登记机构在 T+1 工作日为基金份额持有人办理相关的注册登记手续。

3、基金管理人可在法律法规允许的范围内，对上述注册登记办理时间进行调整，并最迟于开始实施前 3 个工作日予以公告。

（九）拒绝或暂停基金转换的情形及处理方式

1、出现如下情形，基金管理人可以拒绝或暂停接受基金份额持有人的基金转换申请：

- ① 不可抗力的原因导致基金无法正常运作；
- ② 证券交易所在交易时间非正常停市；
- ③ 当基金管理人认为某笔转换会有损于现有基金份额持有人利益；
- ④ 法律、法规规定或中国证监会认定的其他情形。

发生上述情形之一的，基金管理人应在当日立即向中国证监会备案。

2、发生《基金合同》或《招募说明书》中未予载明的事项，但基金管理人无正当理由认为需要拒绝或暂停接受基金转换申请的，应当报经中国证监会批准。

3、暂停基金转换，基金管理人应立即在至少一种中国证监会指定的信息披露媒体上公告。暂停期间结束基金重新开放时，基金管理人应当公告最新的基金份额净值。

如果发生暂停的时间为 1 日，基金管理人应于重新开放日在至少一种指定信息披露媒体刊登基金重新开放基金转换的公告并公告最新的基金份额资产净值。

如果发生暂停的时间超过 1 日但少于两周，暂停结束基金重新开放基金转换时，基金管理人应提前 1 个工作日在至少一种指定信息披露媒体刊登基金重新开放基金转换的公告，并在重新开放基金转换日公告最新的基金份额净值。

4、如果发生暂停的时间超过两周，暂停期间，基金管理人应每两周至少重复刊登暂停公告一次；当连续暂停时间超过两个月时，可对重复刊登暂停公告的频率进行调整。暂停结束基金重新开放基金转换时，基金管理人应提前3个工作日在至少一种指定信息披露媒体连续刊登基金重新开放基金转换的公告，并在重新开放基金转换日公告最新的基金份额净值。

十、基金的非交易过户、转托管、冻结与质押

（一）非交易过户

非交易过户是指不采用申购、赎回等基金交易方式，将一定数量的基金份额按照一定规则从某一投资者基金账户转移到另一投资者基金账户的行为，包括继承、捐赠、遗赠、自愿离婚、分家析产、国有资产无偿划转、机构合并或分立、资产售卖、机构清算、企业破产清算、强制执行，及注册登记机构认可的其它行为。

无论在上述何种情况下，接受划转的主体必须是合格的个人投资者或机构投资者。其中：

1.“继承”是指基金份额持有人死亡，其持有的基金份额由其合法的继承人或受遗赠人继承。

2.“捐赠”仅指基金份额持有人将其合法持有的基金份额捐赠给福利性质的基金会或其他具有社会公益性质的社会团体。

3.“遗赠”指基金份额持有人立遗嘱将其持有的基金份额赠给法定继承人以外的其他人；

4.“自愿离婚”指原属夫妻共同财产的基金份额因基金份额持有人自愿离婚而使原在某一方名下的部分或全部基金份额划转至另一方名下；

5.“分家析产”指原属家庭共有（如父子共有、兄弟共有等）的基金份额从某一家庭成员名下划转至其他家庭成员名下的行为；

6.“国有资产无偿划转”指因管理体制改革、组织形式调整或资产重组等原因引起的作为国有资产的基金份额在不同国有产权主体之间的无偿转移；

7.“机构合并或分立”指因机构的合并或分立而导致的基金份额的划转；

8.“资产售卖”指一企业出售它的下属部门（独立部门、分支机构或生产线）的整体资产给另一企业的交易，在这种交易中，前者持有的基金份额随其他经营性资产一同转让给后者，由后者一并支付对价；

9.“机构清算”是指机构因组织文件规定的期限届满或出现其他解散事由，或因其权力机关作出解散决议，或依法被责令关闭或撤销而导致解散，或因其他原因解散，从而进入清算程序（破产清算程序除外），清算组（或类似组织，下同）将该机构持有的基金份额分配给该机构的债权人以清偿债务，或将清偿债务后的剩余财产中的基金份额分配给机构的股东、成员、出资者或开办人；

10.“企业破产清算”是指一企业法人根据《中华人民共和国企业破产法（试行）》或《中华人民共和国民事诉讼法》第十九章的有关规定被宣告破产，清算组依法将破产企业持有的基金份额直接分配给该破产企业的债权人所导致的基金份额的划转；

11.“强制执行”是指国家有权机关依据生效的法律文书将基金份额持有人持有的基金份额强制执行划转给其他自然人、法人、社会团体或其他组织。

办理非交易过户业务，必须提供基金注册登记机构要求提供的相关资料，并直接向基金注册登记机构统一申请办理。

符合条件的非交易过户申请自申请受理日起2个月内办理；申请人按基金注册登记机构规定的标准缴纳过户费用。

（二）转托管

基金份额持有人在变更办理基金申购与赎回等业务的销售机构（网点）时，应办理已持有基金份额的转托管。基金份额转托管可分一步或两步完成，具体按各销售机构要求办理。对于有效的基金转托管申请，基金份额将在办理转托管手续后转入其指定的销售机构（网点）。

本基金H类份额暂不开通基金份额转托管功能

（三）冻结与质押

基金注册登记机构只受理国家有权机关依法要求的基金账户或基金份额的冻结与解冻。

基金账户或基金份额被冻结的，被冻结部分产生的权益一律转为基金份额并冻结。

在相关法律法规有明确规定的条件下，基金管理人将可以办理基金份额的质押业务，并制定公布并实施相应的业务规则。

十一、基金的投资

（一）投资目标

本基金定位于成长收益复合型基金，在获取稳定的现金收益的基础上，积极谋求资本增值机会。

（二）投资范围

本基金的投资限于具有良好流动性的金融工具。主要包括国内依法发行上市的股票、债券以及经中国证监会批准的允许基金投资的其它金融工具。在正常市场情况下，本基金资产配置的比例范围是：股票资产30%—75%；债券资产20%—65%；现金资产比例控制在5%左右。其中，基金对收益型资产类(包括收益型股票和债券)的投资不低于基金资产净值的40%，对国债的投资不低于基金资产净值的20%。

（三）投资理念

以均衡风格追求长期增长。

（四）投资策略

1、大类资产配置

在全面评估证券市场现阶段系统性风险和预测证券市场中长期预期收益率的基础上，制订基金资产在成长型资产类、收益型资产类和现金等大类资产的配置比例、调整原则和调整范围。

2、收益型资产类的投资策略

根据目前金融市场状况，为实现收益目标，本基金主要有以下三类资产投资途径：一是按照规定，至少20%的国债投资；二是投资于具有相对较高收益率的企业债、金融债和公司可转债；三是投资收益型股票。本基金将在分析比较债券到期收益率和当前市场收益型股票的股息收益率的基础上，结合市场情况从而对收益型资产类中债券和收益型股票进行资产配置，并通过“精选收益型股票”的策略以及稳健的债券投资来获得良好的收益目标。

（1）“精选收益型股票”的投资策略

对于收益型股票，将以预期股息收益率超过同期一年期银行存款利率为核心，同时结合以下几方面进行选择：

A. 公司进入稳定发展阶段，预期主营业务收入及净利润保持稳定增长；

- B. 公司现金流状况良好;
- C. 公司有现金分红历史记录, 同时具有继续进行现金分红的潜力;
- D. 预期股息收益率处于市场平均水平之上。

根据以上标准, 选择出重点目标公司, 在周密的案头研究基础上, 通过实地调研, 最终精选一批具备投资价值的收益型股票, 做中长期投资。

(2) 债券投资策略

债券是实现基金资产安全和当期收益目标的重要金融工具, 本基金在国债投资部分将根据对国债市场和利率走势的综合判断, 在银行间市场和交易所市场之间积极寻找价格被低估的债券品种, 追求稳定的债券票息收入或差价收益。对所有的国债资产, 在充分估算基金资产流动性状况的基础上, 积极参与债券回购交易, 获取无风险收益。

3、成长型资产类的投资策略

本基金将主要通过实施“行业优选、积极轮换”的策略, 实现“资本增值”目标。

本基金将加强对行业基本面的研判, 跟踪各行业发展动态, 对行业择优而投, 即投资于那些基本面已出现积极变化、景气程度增加但股票市场却反应滞后的行业, 并根据行业的基本面变化以及股票市场行业指数表现, 实施积极的行业轮换, 不断寻找新的行业投资机会。实施以上策略的关键在于寻找一个合适的行业价值评估方法, 本基金管理人结合自身研究和国外研究成果, 建立了一套适合中国股票市场特点的行业价值评估体系, 并在基金的投资实践中不断修正和完善该体系。总结起来, 本基金管理人目前使用的行业价值评估体系可归结为“两个方法、一个系统”, 即行业景气评价方法和行业指数对基本面因素的敏感度分析方法, 以及数据库支持系统。

策略实施的主要流程如下:

(1) 进行准确有效的行业分类, 为开展行业研究和行业资产类投资奠定基础。

(2) 研究员采取自上而下的研究方法, 以细分行业作为最终研究对象, 从以下两方面对行业进行评级分析: 一是以行业相对增长率为核心的行业景气趋势研究; 另一方面是对股票市场是否合理反映行业基本面变化做出判断。本基金在以上研究的基础上, 对行业进行优选并积极轮换, 以尽享行业的周期性增长机会。

(3) 在确定具体的行业投资比例后, 本基金在业绩主导原则基础上对行业内个股进行投资价值判断。所谓业绩主导原则具体包括以下几方面要求: ①业绩增长性要求, 公司预期经营性收入、净利润等业绩指标增长能够保持在行业内中上水平; ②业绩含金量要求, 公司收入或利润的增长 50%以上来源于主营业务收入或利润的增长; ③业绩的行业相关性要求, 公司经营状况与行业基本面状况具有较强相关性, 公司能够从行业景气上升中直接受益。在此基础上, 本基金重点采用相对价值评价方法, 对股票投资价值进行判断。

(4) 针对某些市场环境和行业特点, 本基金将采用程序交易技术, 对行业内个股采取指数化投资策略。

（五）业绩比较基准

上证 A 股指数

（六）投资程序

1、研究部通过内部独立研究，并借鉴其它研究机构的研究成果，形成宏观、政策、投资策略、行业和上市公司等分析报告，为投资决策委员会和基金经理小组提供决策依据。

2、在投资决策委员会的指导下，基金经理小组和资产配置委员会综合对国内外宏观经济、货币环境、证券市场发展趋势等要素的分析判断，按照基金合同的规定，提出下一阶段本基金投资组合中股票、债券、现金的配置比例，并制订基金在其它重要股票资产类别上的具体配置计划。

3、投资决策委员会定期和不定期召开会议，根据基金投资目标和对市场的判断决定本基金的总体投资策略，审核并批准基金经理小组提出的资产配置方案或重大投资决定。

4、基金经理小组根据投资决策委员会决议，参考公司研究部和其它研究机构的研究报告，选择具体的投资目标，构建投资组合。

5、基金经理将投资指令下达给集中交易室，交易主管在复核投资指令合法合规的基础上，将指令分发给交易员执行，保证决策和执行权利的分隔。

6、风险控制委员会根据市场变化对基金投资组合进行风险评估与监控，并授权风险控制小组进行日常跟踪，出具风险分析报告，监察稽核部对基金投资过程进行日常监督。

7、基金经理小组将跟踪证券市场和上市公司的发展变化，结合基金申购和赎回导致的现金流量变化情况，以及组合风险和流动性的评估结果，对投资组合进行动态调整。

8、基金管理人在确保基金份额持有人利益的前提下有权根据环境变化和实际需要对上述投资程序作出调整。

（七）投资组合比例限制

- 1、本基金投资于股票、债券的比例不低于基金资产总值的 80%；
- 2、本基金持有一家公司的股票，不得超过基金资产净值的 10%；
- 3、本基金与由本基金管理人管理的其它基金持有一家发行的证券，不得超过该证券的 10%；
- 4、本基金投资于国债的比例不低于基金资产净值的 20%；
- 5、本基金的股票资产中至少有 80%属于本基金名称所显示的投资内容；
- 6、法律法规或监管部门规定的其他限制。

因证券市场波动、上市公司合并、基金规模变动等基金管理人之外的因素致使基金投资不符合上述规定比例的，基金管理人应当在十个交易日内进行调整。

法律法规另有规定时，从其规定。

（八）禁止行为

- 1、本基金不得投资于其它基金；
- 2、本基金不得将基金资产用于抵押、担保；
- 3、本基金不得从事证券信用交易；
- 4、本基金不得进行房地产投资；
- 5、本基金不得从事可能使基金承担无限责任的投资；
- 6、本基金不得向其基金管理人、基金托管人出资或者买卖其基金管理人、基金托管人发行的股票或者债券；
- 7、本基金不得买卖与其基金管理人、基金托管人有控股关系的股东或者与其基金管理人、基金托管人有其他重大利害关系的公司发行的证券或者承销期内承销的证券；
- 8、本基金不得从事法律法规及监管机关规定禁止从事的其它行为。

（九）基金管理人代表基金行使股东权利的处理原则

- 1、不谋求对所投资企业的控股或者进行直接管理；
- 2、所有参与均在合法合规的前提下维护基金投资人利益并谋求基金资产的保值和增值。

（十）基金投资组合报告

基金管理人的董事会及董事保证本报告所载资料不存在虚假记载、误导性陈述或重大遗漏，并对其内容的真实性、准确性和完整性承担个别及连带责任。

本基金托管人中国银行股份有限公司根据本基金合同规定，于2016年10月20日复核了本报告中的财务指标、净值表现和投资组合报告等内容，保证复核内容不存在虚假记载、误导性陈述或者重大遗漏。

本投资组合报告所载数据截至2016年9月30日（“报告期末”），本报告所列财务数据未经审计。

1. 报告期末基金资产组合情况

序号	项目	金额（元）	占基金总资产的比例（%）
1	权益投资	4,158,155,164.18	71.74
	其中：股票	4,158,155,164.18	71.74
2	基金投资	-	-
3	固定收益投资	1,152,621,000.00	19.89
	其中：债券	1,152,621,000.00	19.89
	资产支持证券	-	-
4	贵金属投资	-	-
5	金融衍生品投资	-	-
6	买入返售金融资产	-	-

	其中：买断式回购的买入返售金融资产	-	-
7	银行存款和结算备付金合计	461,034,535.66	7.95
8	其他资产	24,235,699.61	0.42
9	合计	5,796,046,399.45	100.00

2. 报告期末按行业分类的股票投资组合

代码	行业类别	公允价值（元）	占基金资产净值比例（%）
A	农、林、牧、渔业	35,245,376.00	0.62
B	采矿业	96,300,000.00	1.70
C	制造业	3,254,706,745.45	57.36
D	电力、热力、燃气及水生产和供应业	30,649,462.15	0.54
E	建筑业	177,906,509.48	3.14
F	批发和零售业	80,055,613.05	1.41
G	交通运输、仓储和邮政业	-	-
H	住宿和餐饮业	-	-
I	信息传输、软件和信息技术服务业	404,050,324.25	7.12
J	金融业	177,223.18	0.00
K	房地产业	-	-
L	租赁和商务服务业	-	-
M	科学研究和技术服务业	22,295,019.00	0.39
N	水利、环境和公共设施管理业	-	-
O	居民服务、修理和其他服务业	-	-
P	教育	-	-
Q	卫生和社会工作	23,333,632.00	0.41
R	文化、体育和娱乐业	33,435,259.62	0.59
S	综合	-	-
	合计	4,158,155,164.18	73.29

3. 报告期末按公允价值占基金资产净值比例大小排序的前十名股票投资明细

序号	股票代码	股票名称	数量（股）	公允价值（元）	占基金资产净值比例（%）
1	002007	华兰生物	7,400,000	278,092,000.00	4.90
2	300353	东土科技	10,919,908	245,370,332.76	4.32
3	600183	生益科技	19,711,060	244,417,144.00	4.31
4	002281	光迅科技	2,768,847	230,894,151.33	4.07
5	300342	天银机电	9,015,576	222,955,194.48	3.93
6	002439	启明星辰	8,916,860	182,795,630.00	3.22
7	600498	烽火通信	6,230,421	177,691,606.92	3.13
8	002614	蒙发利	10,773,403	171,943,511.88	3.03
9	600068	葛洲坝	21,191,000	167,620,810.00	2.95
10	002338	奥普光电	3,016,252	155,276,652.96	2.74

4. 报告期末按债券品种分类的债券投资组合

序号	债券品种	公允价值（元）	占基金资产净值比例（%）
1	国家债券	-	-
2	央行票据	-	-
3	金融债券	1,152,621,000.00	20.31
	其中：政策性金融债	1,152,621,000.00	20.31
4	企业债券	-	-
5	企业短期融资券	-	-
6	中期票据	-	-
7	可转债（可交换债）	-	-
8	同业存单	-	-
9	其他	-	-
10	合计	1,152,621,000.00	20.31

5. 报告期末按公允价值占基金资产净值比例大小排序的前五名债券投资明细

序号	债券代码	债券名称	数量（张）	公允价值（元）	占基金资产净值比例（%）
1	150222	15 国开 22	3,400,000	340,068,000.00	5.99
2	160401	16 农发 01	3,300,000	330,165,000.00	5.82
3	160204	16 国开 04	1,900,000	190,000,000.00	3.35
4	140440	14 农发 40	1,000,000	102,100,000.00	1.80
5	160209	16 国开 09	1,000,000	100,000,000.00	1.76

6. 报告期末按公允价值占基金资产净值比例大小排序的前十名资产支持证券投资明细

报告期末，本基金未持有资产支持证券。

7. 报告期末按公允价值占基金资产净值比例大小排序的前五名贵金属投资明细

报告期末，本基金未持有贵金属投资。

8. 报告期末按公允价值占基金资产净值比例大小排序的前五名权证投资明细

报告期末，本基金未持有权证。

9. 报告期末本基金投资的股指期货交易情况说明

报告期内，本基金未参与股指期货交易。

10. 报告期末本基金投资的国债期货交易情况说明

报告期内，本基金未参与国债期货交易。

11. 投资组合报告附注

(1)

报告期内本基金投资的前十名证券的发行主体未被监管部门立案调查，在本报告编制日前一年内本基金投资的前十名证券的发行主体未受到公开谴责、处罚。

(2)

本基金投资的前十名股票中，没有超出基金合同规定的备选股票库之外的股票。

(3) 其他资产构成

序号	名称	金额（元）
1	存出保证金	1,273,935.09
2	应收证券清算款	-
3	应收股利	-
4	应收利息	19,698,842.22
5	应收申购款	3,262,922.30
6	其他应收款	-
7	待摊费用	-
8	其他	-
9	合计	24,235,699.61

(4) 报告期末持有的处于转股期的可转换债券明细

报告期末，本基金未持有处于转股期的可转换债券。

(5) 报告期末前十名股票中存在流通受限情况的说明

序号	股票代码	股票名称	流通受限部分的公允价值(元)	占基金资产净值比例(%)	流通受限情况说明
1	300353	东土科技	245,370,332.76	4.32	重大事项停牌

十二、基金的业绩

基金管理人依照恪尽职守、诚实信用、谨慎勤勉的原则管理和运用基金财产，但不保证基金一定盈利，也不保证最低收益。基金的过往业绩并不代表其未来表现。投资有风险，投资者在做出投资决策前应仔细阅读本基金的招募说明书。

1. 基金份额净值增长率及其与同期业绩比较基准收益率的比较

嘉实成长收益混合A

阶段	净值增长率①	净值增长率标准差②	业绩比较基准收益率③	业绩比较基准收益率标准差	①-③	②-④

				④		
2002年11月5日至 2002年12月31日	-3.37%	0.40%	-11.32%	1.22%	7.95%	-0.82%
2003年度	21.43%	0.76%	10.32%	1.14%	11.11%	-0.38%
2004年度	1.94%	1.01%	-15.04%	1.32%	16.98%	-0.31%
2005年度	2.29%	0.97%	-8.21%	1.37%	10.50%	-0.40%
2006年度	126.12%	1.27%	130.57%	1.35%	-4.45%	-0.08%
2007年度	96.63%	1.42%	96.14%	2.19%	0.49%	-0.77%
2008年度	-41.23%	1.75%	-65.38%	2.84%	24.15%	-1.09%
2009年度	45.99%	1.33%	79.80%	1.90%	-33.81%	-0.57%
2010年度	1.29%	1.10%	-14.46%	1.42%	15.75%	-0.32%
2011年度	-15.51%	0.88%	-21.64%	1.15%	6.13%	-0.27%
2012年度	9.92%	0.86%	3.12%	1.09%	6.80%	-0.23%
2013年度	28.09%	1.00%	-6.80%	1.16%	34.89%	-0.16%
2014年度	18.88%	0.87%	53.06%	1.09%	-34.18%	-0.22%
2015年度	66.86%	2.32%	9.29%	2.45%	57.57%	-0.13%
2016年1月1日至 2016年6月30日	-5.52%	1.97%	-17.22%	1.93%	11.70%	0.04%
2016年1月1日至 2016年9月30日	-5.22%	1.66%	-15.09%	1.63%	9.87%	0.03%

嘉实成长收益混合H

阶段	净值 增长率①	净值增长率 标准差②	业绩比较基 准收益率③	业绩比较基准 收益率标准差 ④	①-③	②-④
2016年8月1日 (H类份额成立日) 至2016年9月30日	2.05%	0.73%	0.84%	0.74%	1.21%	-0.01%

2. 自基金合同生效以来基金累计净值增长率变动及其与同期业绩比较基准收益率变动的比较

嘉实成长收益混合A基金份额累计净值增长率与同期业绩比较基准收益率的历史走势对比图

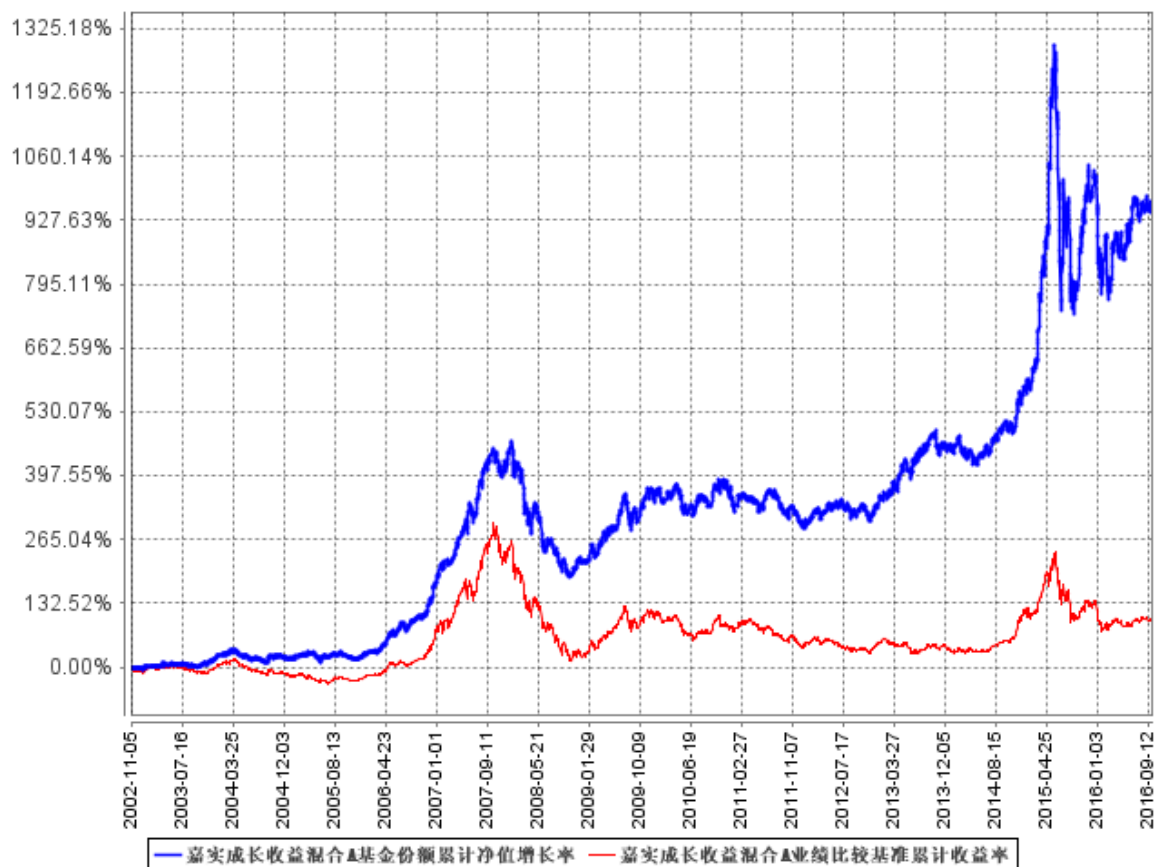


图 1：嘉实成长收益混合 A 基金份额累计净值增长率与同期业绩比较基准收益率的历史走势对比图

(2002 年 11 月 5 日至 2016 年 9 月 30 日)

嘉实成长收益混合H基金份额累计净值增长率与同期业绩比较基准收益率的历史走势对比图

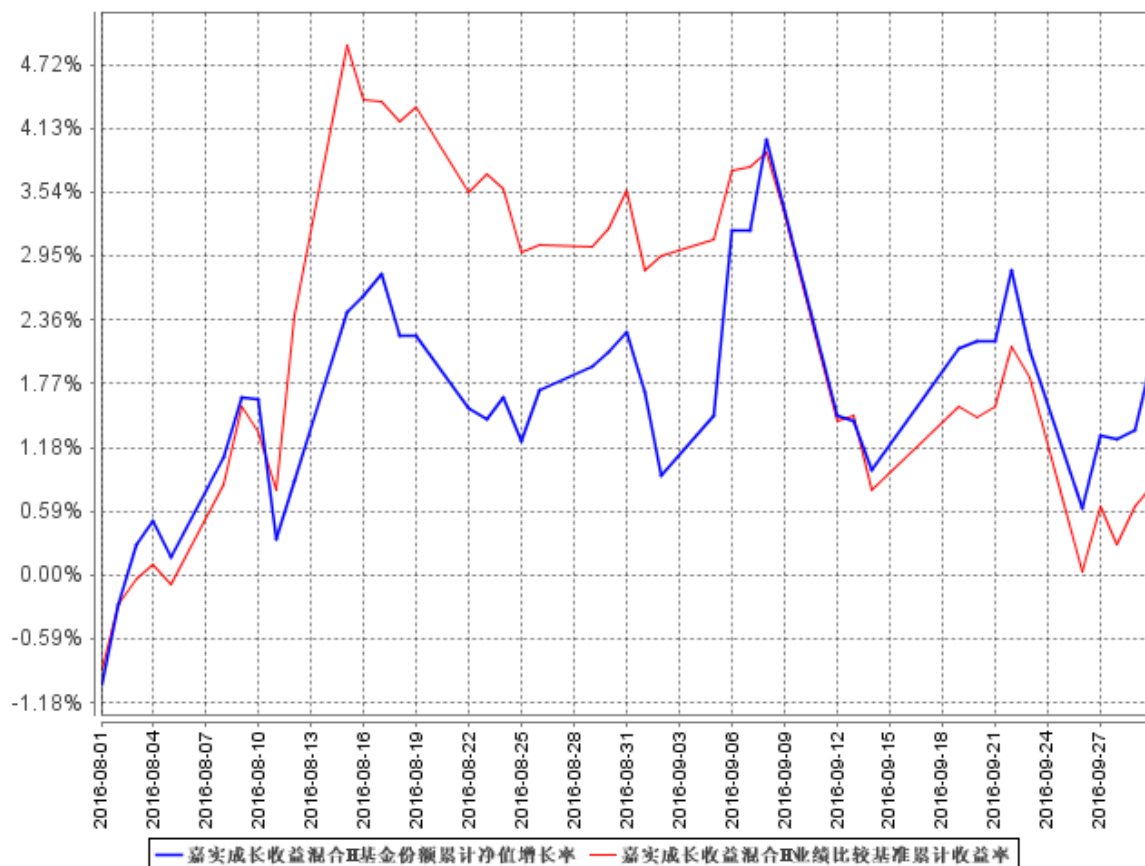


图 2: 嘉实成长收益混合 H 基金份额累计净值增长率与同期业绩比较基准收益率的历史走势对比图

(2016年8月1日至2016年9月30日)

注: 按基金合同规定, 本基金自基金合同生效日起 6 个月内为建仓期。建仓期结束时本基金的各项投资比例符合基金合同第十八条 (二) 投资范围和 (六) 投资组合比例限制的约定: (1) 投资于股票、债券的比例不低于基金资产总值的 80%; (2) 持有一家公司的股票, 不得超过基金资产净值的 10%; (3) 本基金与由本基金管理人管理的其他基金持有一家公司的发行的证券, 不得超过该证券的 10%; (4) 投资于国债的比例不低于基金资产净值的 20%; (5) 本基金的股票资产中至少有 80% 属于本基金名称所显示的投资内容; (6) 法律法规或监管部门对上述比例限制另有规定的, 从其规定。

十三、基金的财产

(一) 基金财产的构成

本基金基金资产总值包括基金所拥有的各类有价证券、银行存款本息、应收申购款及其

他投资等的价值总和。

（二）基金财产的账户

本基金财产的账户，包括银行存款账户、证券交易清算备付金账户、证券账户、国债托管账户，法律法规另有规定的除外。本基金资产的账户由基金托管人按照有关规定开设，与基金管理人、基金托管人、销售机构、注册登记机构自有的资产账户以及其他基金资产账户严格分开、相互独立。

（三）基金财产的保管与处分

1、基金财产应独立于基金管理人、基金托管人的固有财产。基金管理人、基金托管人不得将基金财产归入其固有财产。

2、基金管理人、基金托管人因基金财产的管理、运用或者其他情形而取得的财产和收益，归入基金财产。

3、基金管理人、基金托管人因依法解散、被依法撤销或者被依法宣告破产等原因进行清算的，基金财产不属于其清算财产。

4、非因基金财产本身承担的债务，不得对基金财产强制执行。

十四、基金资产的估值

（一）估值目的

基金估值的目的是为了准确、真实地反映基金相关金融资产和金融负债的公允价值。开放式基金份额申购、赎回价格应按基金估值后确定的基金份额净值计算。

（二）估值日

本基金的估值日为相关的证券交易所的正常营业日以及国家法律法规规定需要对外披露基金净值的非营业日。

（三）估值对象

基金所持有的金融资产和金融负债。

（四）估值方法

1、股票估值方法

（1）上市流通股票的估值

上市流通股票按估值日其所在证券交易所的收盘价估值；估值日无交易的，且最近交易日后经济环境未发生重大变化，以最近交易日的收盘价估值；如最近交易日后经济环境发生了重大变化的，可参考类似投资品种的现行市价及重大变化因素，调整最近交易市价，

确定公允价格。

(2) 未上市股票的估值

送股、转增股、配股和公开增发新股等发行未上市的股票，按估值日在交易所挂牌的同一股票的收盘价估值；估值日无交易的，且最近交易日后经济环境未发生重大变化，以最近交易日的收盘价估值；如最近交易日后经济环境发生了重大变化的，可参考类似投资品种的现行市价及重大变化因素，调整最近交易市价，确定公允价格。

首次发行未上市的股票，采用估值技术确定公允价值，在估值技术难以可靠计量的情况下，按成本估值。

(3) 有明确锁定期股票的估值

首次公开发行有明确锁定期的股票，同一股票在交易所上市后，按交易所上市的同一股票的收盘价估值；非公开发行且处于明确锁定期的股票，按监管机构或行业协会的有关规定确定公允价值。

2、固定收益证券的估值办法

(1) 证券交易所市场实行净价交易的债券按估值日收盘净价估值，估值日没有交易的，且最近交易日后经济环境未发生重大变化，按最近交易日的收盘净价估值；如最近交易日后经济环境发生了重大变化的，可参考类似投资品种的现行市价及重大变化因素，调整最近交易市价，确定公允价格。

(2) 证券交易所市场未实行净价交易的债券按估值日收盘价减去债券收盘价中所含的债券应收利息(自债券计息起始日或上一起息日至估值当日的利息)得到的净价进行估值，估值日没有交易的，且最近交易日后经济环境未发生重大变化，按有交易的最近交易日所采用的净价估值；如最近交易日后经济环境发生了重大变化的，可参考类似投资品种的现行市价及重大变化因素，调整最近交易市价，确定公允价格。

(3) 未上市债券采用估值技术确定公允价值，在估值技术难以可靠计量的情况下，按成本估值。

(4) 在银行间债券市场交易的债券、资产支持证券等固定收益品种，采用估值技术确定公允价值。

(5) 交易所以大宗交易方式转让的资产支持证券，采用估值技术确定公允价值，在估值技术难以可靠计量公允价值的情况下，按成本进行后续计量。

(6) 同一债券同时在两个或两个以上市场交易的，按债券所处的市场分别估值。

3、权证估值

（1）配股权证的估值

因持有股票而享有的配股权，类同权证处理方式的，采用估值技术进行估值。

（2）认沽/认购权证的估值

从持有确认日起到卖出日或行权日止，上市交易的认沽/认购权证按估值日的收盘价估值，估值日没有交易的，且最近交易日后经济环境未发生重大变化，按最近交易日的收盘价估值；如最近交易日后经济环境发生了重大变化的，可参考类似投资品种的现行市价及重大变化因素，调整最近交易市价，确定公允价格。未上市交易的认沽/认购权证采用估值技术确定公允价值，在估值技术难以可靠计量的情况下，按成本估值；因持有股票而享有的配股权，停止交易、但未行权的权证，采用估值技术确定公允价值。

4、其他资产的估值方法

其他资产按照国家有关规定或行业约定进行估值。

5、在任何情况下，基金管理人采用上述 1-4 项规定的方法对基金财产进行估值，均应当被认为采用了适当的估值方法。但是，如果基金管理人有着充足的理由认为按上述方法对基金财产进行估值不能客观反映其公允价值的，基金管理人可在综合考虑市场成交价、市场报价、流动性、收益率曲线等多种因素的基础上与基金托管人商定后，按最能反映公允价值的价格估值。

6、国家有最新规定的，按其规定进行估值。

（五）估值程序

基金日常估值由基金管理人同基金托管人一同进行。基金份额净值由基金管理人完成估值后，将估值结果以书面形式报给基金托管人，基金托管人按《基金合同》规定的估值方法、时间、程序进行复核，基金托管人复核无误后签章返回给基金管理人，由基金管理人对外公布。月末、年中和年末估值复核与基金会计账目的核对同时进行。

（六）暂停估值的情形

- 1、基金投资所涉及的证券交易所遇法定节假日或因其他原因暂停营业时；
- 2、因不可抗力或其他情形致使基金管理人、基金托管人无法准确评估基金财产价值时；
- 3、中国证监会认定的其他情形。

（七）基金份额净值的确认

用于基金信息披露的基金份额净值由基金管理人负责计算，基金托管人进行复核。基金管理人应于每个工作日交易结束后计算当日的基金份额净值并发送给基金托管人。基金

托管人对净值计算结果复核确认后发送给基金管理人，由基金管理人对基金份额净值予以公布。

基金份额净值的计算精确到 0.0001 元，小数点后第五位四舍五入。国家另有规定的，从其规定。

（八）估值错误的处理

1、当基金资产的估值导致基金份额净值小数点后四位（含第四位）内发生差错时，视为基金份额净值估值错误。

2、基金管理人和基金托管人将采取必要、适当合理的措施确保基金资产估值的准确性、及时性。当基金份额净值出现错误时，基金管理人应当立即予以纠正，并采取合理的措施防止损失进一步扩大；当计价错误达到或超过基金份额净值的 0.25% 时，基金管理人应当报中国证监会备案；当计价错误达到或超过基金份额净值的 0.5% 时，基金管理人应当公告，并同时报中国证监会备案。

3、前述内容如法律法规或监管机构另有规定的，按其规定处理。

（九）特殊情形的处理

1、基金管理人按本条第（四）款有关估值方法规定的第 5 项条款进行估值时，所造成的误差不作为基金份额净值错误处理。

2、由于不可抗力原因，或由于证券交易所及登记结算公司发送的数据错误，基金管理人和基金托管人虽然已经采取必要、适当、合理的措施进行检查，但未能发现错误的，由此造成的基金资产估值错误，基金管理人和基金托管人可以免除赔偿责任。但基金管理人应当积极采取必要的措施消除由此造成的影响。

注：根据中国证监会《关于基金管理公司及证券投资基金执行〈企业会计准则〉的通知》（证监会计字[2006]23号）和2007年9月28日基金管理人发布的《关于调整旗下证券投资基金估值方法和会计政策的公告》，更新以上基金资产估值部分的内容。

十五、基金的收益与分配

（一）基金收益的构成

基金收益包括：基金投资所得红利、股息、债券利息、买卖证券差价、银行存款利息以及其他收入。

基金净收益为基金收益扣除按照有关规定可以在基金收益中扣除的费用等项目后的余

额。

（二）收益分配原则

1.基金收益分配采用现金方式或红利再投资方式，基金份额持有人可自行选择收益分配方式；选择采取红利再投资形式的，同一类别基金份额的分红资金将按除息日该类别的基金份额净值转成相应的同一类别的基金份额；基金份额持有人事先未做出选择的，默认的分红方式为现金红利；

2. 同一类别每一基金份额享有同等分配权；

3.基金当期收益先弥补上期亏损后，方可进行当期收益分配；

4.基金收益分配后各类基金份额净值不能低于面值；

5.如果基金当期出现亏损，则不进行收益分配；

6.基金收益分配比例按照有关规定执行；

7.在符合有关基金分红条件的前提下，基金收益分配每年至少一次；年度分配在基金会计年度结束后 4 个月内完成。

法律、法规或监管机构另有规定的从其规定。

（三）收益分配方案的确定与公告

基金收益分配方案中载明基金收益的范围、基金净收益、基金收益分配对象、分配原则、分配时间、分配数额及比例、分配方式及有关手续费等内容。

基金收益分配方案由基金管理人拟定，并由基金托管人核实后确定，在报中国证监会备案后 5 个工作日内由基金管理人公告。

（四）收益分配中发生的费用

1.收益分配采用红利再投资方式免收再投资的费用；采用现金分红方式，则可从分红现金中提取一定的数额或者比例用于支付注册登记作业手续费，如收取该项费用，具体提取标准和方法在招募说明书或更新的招募说明书中规定。

2.收益分配时发生的银行转账等手续费用由基金份额持有人自行承担；如果基金份额持有人所获现金红利不足支付前述银行转账等手续费用，注册登记机构可以将该基金份额持有人的现金红利按红利发放日的基金份额净值转为基金份额。

十六、基金的费用与税收

（一）基金费用的种类

1、与基金运作有关的费用

(1) 基金管理人的管理费

基金管理人的基金管理费按基金资产净值的1.5%年费率计提。

在通常情况下，基金管理费按前一日基金资产净值的1.5%年费率计提。计算方法如下：

$$H = E \times 1.5\% \div \text{当年天数}$$

H为每日应计提的基金管理费

E为前一日基金资产净值

基金管理费每日计提，按月支付。由基金管理人向基金托管人发送基金管理费划付指令，基金托管人复核后于次月首日起5个工作日内从基金资产中一次性支付给基金管理人。

(2) 基金托管人的托管费

基金托管人的基金托管费按基金资产净值的0.25%年费率计提。

在通常情况下，基金托管费按前一日基金资产净值的0.25%年费率计提。计算方法如下：

$$H = E \times 0.25\% \div \text{当年天数}$$

H为每日应计提的基金托管费

E为前一日的基金资产净值

基金托管费每日计提，按月支付。由基金管理人向基金托管人发送基金托管费划付指令，基金托管人复核后于次月首日起5个工作日内从基金资产中一次性支付给基金托管人。

(3) 与基金运作有关的其他费用

主要包括证券交易费用、基金成立后的基金信息披露费用、基金份额持有人大会费用、基金成立后的与基金相关的会计师费和律师费。仅与H类份额相关的费用将由该类份额基金资产承担。该等费用由基金托管人根据其他有关法规及相应协议的规定，按费用实际支出金额支付，列入当期基金费用。

2、与基金销售有关的费用

(1) 申购费

本基金申购费的费率水平、计算公式和收取方式详见“基金的申购与赎回”一章。

(2) 赎回费

本基金赎回费的费率水平、计算公式和收取方式详见“基金的申购与赎回”一章。

(3) 转换费

本基金转换费的费率水平、计算公式和收取方式详见“基金的转换”一章。

(4) 销售服务费

基金管理人可以根据中国证监会的有关规定从基金财产中计提销售服务费，用于基金的

持续销售和服务基金份额持有人。

3、其他费用

按照国家有关规定可以列入的其他费用根据相关法律及中国证监会相关规定列支。

(二) 不列入基金费用的项目

基金管理人和基金托管人因未履行或未完全履行义务导致的费用支出或基金资产的损失，以及处理与基金运作无关的事项发生的费用等不列入基金费用。

(三) 基金管理费和基金托管费的调整

基金管理人和基金托管人可磋商酌情调低基金管理费和基金托管费，经中国证监会核准后公告；此项调整无须召开基金份额持有人大会。

(四) 基金的税收

本基金运作过程中涉及的各项纳税主体，其纳税义务按国家税收法律、法规执行。

十七、基金的会计与审计

(一) 基金会计政策

- 1.基金的会计年度为公历每年1月1日至12月31日。
- 2.基金核算以人民币为记账本位币，以人民币元为记账单位。
- 3.会计制度按国家有关的会计制度执行。
- 4.本基金独立建账、独立核算。
- 5.本基金会计责任人为基金管理人，基金管理人也可以委托具有证券从业资格的独立的会计师事务所担任基金会计，但该会计师事务所不能同时从事本基金的审计业务。

(二) 基金年度审计

- 1.本基金管理人聘请具有证券从业资格的会计师事务所及其注册会计师等机构对基金进行年度审计。
- 2.会计师事务所更换经办注册会计师，应事先征得基金管理人和基金托管人同意，并报中国证监会备案。
- 3.基金管理人（或基金托管人）认为有充足理由更换会计师事务所，经基金托管人（或基金管理人）同意，并报中国证监会备案后可以更换。更换会计师事务所须在5个工作日内公告。法律法规另有规定的，从其规定。

十八、基金的信息披露

本基金的信息披露将严格按照《证券投资基金法》、中国证监会颁布的《证券投资基金信息披露管理办法》以及其它有关规定进行。应予披露的信息将通过中国证监会指定的全国性报刊(以下简称指定报刊)和基金管理人、基金托管人的互联网网站(以下简称网站)等媒介披露。

(一) 公开披露的基金信息

- (1) 基金招募说明书;
- (2) 基金合同;
- (3) 基金托管协议;
- (4) 基金份额发售公告;
- (5) 基金募集情况;
- (6) 基金合同生效公告;
- (7) 基金资产净值、基金份额净值;
- (8) 基金份额申购、赎回价格;
- (9) 基金定期报告, 包括基金年度报告、基金半年度报告和基金季度报告;
- (10) 临时报告;
- (11) 基金份额持有人大会决议;
- (12) 基金管理人、基金托管人基金托管部门的重大人事变动;
- (13) 涉及基金管理人、基金财产、基金托管业务的诉讼;
- (14) 澄清公告;
- (15) 中国证监会规定的其他信息。

(二) 基金募集信息披露

1. 基金管理人应当在基金合同生效的次日在指定报刊和网站上登载基金合同生效公告。
2. 本基金的基金合同生效后, 基金管理人应当在每6个月结束之日起45日内, 更新招募说明书并登载在网站上, 将更新后的招募说明书摘要登载在指定报刊上。基金管理人应当在公告的15日前向中国证监会报送更新的招募说明书, 并就有关更新内容提供书面说明。

(三) 基金运作信息披露

1. 基金管理人应当在每个开放日的次日, 通过网站、基金份额发售网点以及其他媒介,

披露开放日的基金份额净值和基金份额累计净值。

2. 基金管理人应当公告半年度和年度最后一个市场交易日基金资产净值和基金份额净值。基金管理人应当在上述规定的市场交易日的次日，将基金资产净值、基金份额净值和基金份额累计净值登载在指定报刊和网站上。

3. 基金管理人应当在每年结束之日起90日内，编制完成基金年度报告，并将年度报告正文登载于网站上，将年度报告摘要登载在指定报刊上。基金年度报告的财务会计报告应当经过审计。

4. 基金管理人应当在上半年结束之日起60日内，编制完成基金半年度报告，并将半年度报告正文登载在网站上，将半年度报告摘要登载在指定报刊上。

5. 基金管理人应当在每个季度结束之日起15个工作日内，编制完成基金季度报告，并将季度报告登载在指定报刊和网站上。

6. 基金定期报告应当在公开披露的第二个工作日，分别报中国证监会和基金管理人主要办公场所所在地中国证监会派出机构备案。

7. 基金发生重大事件，有关信息披露义务人应当在两日内编制临时报告书，予以公告，并在公开披露日分别报中国证监会和基金管理人主要办公场所所在地中国证监会派出机构备案。

重大事件是指可能对基金份额持有人权益或者基金份额的价格产生重大影响的下列事件：

- (1) 基金份额持有人大会的召开；
- (2) 提前终止基金合同；
- (3) 转换基金运作方式；
- (4) 更换基金管理人、基金托管人；
- (5) 基金管理人、基金托管人的法定名称、住所发生变更；
- (6) 基金管理人股东及其出资比例发生变更；
- (7) 基金募集期延长；
- (8) 基金管理人的董事长、总经理及其他高级管理人员、基金经理和基金托管人基金托管部门负责人发生变动；
- (9) 基金管理人的董事在一年内变更超过百分之五十；
- (10) 基金管理人、基金托管人基金托管部门的主要业务人员在一年内变动超过百分之三十；

- (11) 涉及基金管理人、基金财产、基金托管业务的诉讼；
- (12) 基金管理人、基金托管人受到监管部门的调查；
- (13) 基金管理人及其董事、总经理及其他高级管理人员、基金经理受到严重行政处罚，基金托管人及其基金托管部门负责人受到严重行政处罚；
- (14) 重大关联交易事项；
- (15) 基金收益分配事项；
- (16) 管理费、托管费等费用计提标准、计提方式和费率发生变更；
- (17) 基金份额净值计价错误达基金份额净值百分之零点五；
- (18) 基金改聘会计师事务所；
- (19) 变更基金份额发售机构；
- (20) 基金更换注册登记机构；
- (21) 开放式基金开始办理申购、赎回；
- (22) 开放式基金申购、赎回费率及其收费方式发生变更；
- (23) 开放式基金发生巨额赎回并延期支付；
- (24) 开放式基金连续发生巨额赎回并暂停接受赎回申请；
- (25) 开放式基金暂停接受申购、赎回申请后重新接受申购、赎回；
- (26) 中国证监会规定的其他事项。

8. 召开基金份额持有人大会的，召集人应当至少提前30日公告基金份额持有人大会的召开时间、会议形式、审议事项、议事程序和表决方式等事项。基金份额持有人依法自行召集持有人大会，基金管理人、基金托管人对基金份额持有人大会决定的事项不依法履行信息披露义务的，召集人应当履行相关信息披露义务。

9. 在基金合同期限内，任何公共媒体中出现的或者在市场上流传的消息可能对基金份额价格产生误导性影响或者引起较大波动的，相关信息披露义务人知悉后应当立即对该消息进行公开澄清，并将有关情况立即报告中国证监会。

(四) 信息披露事务管理

1. 基金托管人应当按照相关法律、行政法规、中国证监会的规定和基金合同的约定，对基金管理人编制的基金资产净值、基金份额净值、基金份额申购与赎回价格、基金定期报告和定期更新的招募说明书等公开披露的相关基金信息进行复核、审查，并向基金管理人出具书面文件或者盖章确认。

2. 基金管理人、基金托管人除依法在指定报刊和网站上披露信息外，还可以根据需要

在其他公共媒体披露信息，但是其他公共媒体不得早于指定报刊和网站披露信息，并且在不同媒介上披露同一信息的内容应当一致。

3. 招募说明书公布后，应当分别置备于基金管理人、基金托管人和基金份额发售机构的住所，供公众查阅、复制。

4. 基金定期报告公布后，应当分别置备于基金管理人和基金托管人的住所，以及基金上市交易的证券交易所，供公众查阅、复制。

十九、基金的风险揭示

（一）投资于本基金的风险

1. 市场风险

证券市场价格因受各种因素的影响而引起的波动，将对本基金资产产生潜在风险，主要包括：

（1）政策风险

货币政策、财政政策、产业政策和证券市场监管政策等国家政策的变化对证券市场产生一定的影响，可能导致市场价格波动，从而影响基金收益。

（2）经济周期风险

证券市场受宏观经济运行的影响，而经济运行具有周期性的特点，宏观经济运行状况将对证券市场的收益水平产生影响，从而对基金收益产生影响。

（3）利率风险

金融市场利率波动会导致股票市场及债券市场的价格和收益率的变动，同时直接影响企业的融资成本和利润水平。基金投资于股票和债券，收益水平会受到利率变化的影响。

（4）上市公司经营风险

上市公司的经营状况受多种因素影响，如市场、技术、竞争、管理、财务因素等都会导致公司盈利发生变化，从而导致基金投资收益变化。

（5）购买力风险

本基金投资的目的是使基金资产保值增值，如果发生通货膨胀，基金投资于证券所获得的收益可能会被通货膨胀抵消，从而影响基金资产的保值增值。

2. 信用风险

指基金在交易过程发生交收违约，或者基金所投资债券之发行人出现违约、拒绝支付到期本息，或者上市公司信息披露不真实、不完整，都可能导致基金资产损失和收益变化。

3. 投资策略风险

本基金的投资策略是“行业优选、积极轮换”和“精选收益型股票”。

(1) 本基金对成长型股票的投资采用“行业优选、积极轮换”的策略，行业评价和优选是该策略的核心。管理人在行业细分的基础上，通过嘉实研究平台中的行业评级系统，在以行业相对增长率为核心的行业景气趋势研究和对股票市场是否合理反映行业基本面变化做出判断的基础上，对行业进行优选并积极轮换，以把握行业的周期性增长机会。上述分析的科学性和准确性，会对本基金投资收益产生重要的影响。如果分析结果不准确甚至错误，会使基金份额持有人利益受损。

(2) 本基金另一个重要的投资策略是“精选收益类股票”。管理人将采取定性和定量相结合的方法来进行收益型股票的精选，定量的指标包括预期股息收益等，定性分析包括对公司现金流状况分析，公司业务的稳定性等。如果上市公司的分红政策出现难以预计的变化，或对上市公司股息的预期与实际发生偏差，会影响本基金的收益。

4.流动性风险

开放式基金要随时应对投资者的赎回，如果基金资产不能迅速转变成现金，或者变现为现金时使资产净值产生不利的影 响，都会影响基金运作和收益水平。尤其是在发生巨额赎回时，如果基金资产变现能力差，可能会产生基金仓位调整的困难，导致流动性风险，可能影响基金份额净值。

5.管理风险

在基金管理运作过程中，基金管理人的研究水平、投资管理水平直接影响基金收益水平，如果基金管理人 对经济形势和证券市场判断不准确、获取的信息不全、投资操作出现失误，都会影响基金的收益水平。基金托管人的管理水平对基金收益水平也存在影响。

6.操作或技术风险

在开放式基金的各种交易行为或者后台运作中，可能因为技术系统的故障或者差错而影响交易的正常进行或者导致投资者的利益受到影响。这种技术风险可能来自基金管理人、注册登记机构、销售机构、证券交易所、证券登记结算机构等等。

7.合规性风险

指基金管理运作过程中，违反国家法律、法规的规定，或者基金投资违反法规及基金合同有关规定的风险。

8.其它风险

战争、自然灾害等不可抗力因素的出现，将会严重影响证券市场的运行，可能导致基金资产的损失。

金融市场危机、行业竞争、代理商违约、托管人违约等超出基金管理人自身直接控制能力之外的风险，可能导致基金或者基金份额持有人利益受损。

(二) 声明

1. 本基金未经任何一级政府、机构及部门担保。投资人自愿投资于本基金，须自行承担投资风险。

2.除基金管理人直接办理本基金的销售外，本基金还通过中国银行等代销机构代理销售。但是，基金并不是代销机构的存款或负债，也没有经代销机构担保或者背书，代销机构并不能保证其收益或本金安全。

二十、基金的终止与清算

（一）基金的终止

有下列情形之一的，本基金经中国证监会批准后终止：

- 1.存续期间内，基金份额持有人数量连续60个工作日达不到100人，或连续60个工作日基金资产净值低于5000万元，基金管理人宣布本基金终止；
- 2.基金经基金份额持有人大会表决终止；
- 3.因重大违法、违规行为，基金被中国证监会责令终止；
- 4.基金管理人因解散、破产、撤销等事由，不能继续担任本基金的管理人，而无其他适当的基金管理机构承接其权利及义务；
- 5.基金托管人因解散、破产、撤销等事由，不能继续担任本基金的托管人，而无其他适当的基金托管机构承接其权利及义务；
- 6.由于投资方向变更引起的基金合并、撤销；
- 7.法律法规或中国证监会允许的其他情况。

基金终止，应当按法律法规和基金合同的有关规定对基金进行清算。

（二）基金的清算

1.基金清算小组

（1）自基金终止之日起30个工作日内成立基金清算小组，基金清算小组在中国证监会的监督下进行基金清算，在基金清算小组接管基金资产之前，基金管理人和基金托管人应按照基金合同和基金托管协议的规定继续履行保护基金资产安全的职责。

（2）基金清算小组成员由基金管理人、基金托管人、由基金管理人选定的具有证券从业资格的注册会计师事务所、律师事务所以及中国证监会指定的人员组成。基金清算小组可以聘用必要的工作人员。

（3）基金清算小组负责基金资产的保管、清理、估价、变现和分配。基金清算小组可以依法进行必要的民事活动。

2.清算程序

- （1）基金终止后，由基金清算小组统一接管基金资产；

- (2) 基金清算小组对基金资产进行清理和确认；
- (3) 对基金资产进行评估和变现；
- (4) 将基金清算结果报告中国证监会；
- (5) 公布基金清算公告；
- (6) 对基金资产进行分配。

3.清算费用

清算费用是指基金清算小组在进行基金清算过程中发生的所有合理费用，清算费用由基金清算小组优先从基金资产中支付。

4. 基金清算剩余财产的分配

基金清算后的全部剩余资产扣除基金清算费用后如有余额，按各类基金份额在基金合同终止事由发生时各类基金份额资产净值的比例确定剩余财产在各类基金份额中的分配比例，并在各类基金份额可分配的剩余财产范围内按各份额类别内基金份额持有人持有的基金份额比例进行分配。

5.基金清算的公告

基金终止并报中国证监会核准后 5 个工作日内由基金清算小组公告；清算过程中的有关重大事项须及时公告；基金清算结果由基金清算小组于中国证监会批准后 3 个工作日内公告。

6.清算账册及文件的保存

基金清算账册及有关文件由基金托管人保存 15 年以上。

二十一、基金合同的内容摘要

(一) 基金份额持有人权利与义务

1.基金份额持有人的权利

- (1) 出席或者委派代表出席基金份额持有人大会，并行使表决权；
- (2)取得基金收益；
- (3)监督基金经营情况，获取基金业务及财务状况的资料；
- (4)按本基金合同的规定赎回、转换基金份额，并在基金合同规定的时间取得有效申请的款项或基金份额；
- (5)取得基金清算后的剩余资产；
- (6)知悉基金合同规定的有关信息披露内容；

(7) 提请基金管理人或基金托管人履行按本基金合同规定应尽的义务；

(8) 因基金管理人、基金托管人、注册登记机构、销售机构的过错导致利益受到损害，有要求赔偿的权利；

(9) 法律、法规及基金合同规定的其他权利。

2. 基金份额持有人的义务

(1) 遵守基金合同；

(2) 缴纳基金认购、申购款项，承担基金合同规定的费用；

(3) 以其对基金的投资额为限承担基金亏损或者终止的有限责任；

(4) 不从事任何有损基金及本基金其他当事人利益的活动；

(5) 法律法规及基金合同规定的其他义务。

(二) 基金管理人的权利与义务

1. 基金管理人的权利

(1) 自本基金成立之日起，依法独立运用基金资产并独立决定其投资方向和投资策略；

(2) 获取基金管理费；

(3) 代表基金对所投资公司行使股东权利；

(4) 决定基金收益分配方案；

(5) 销售基金份额，获取认购（申购）费；

(6) 选择和更换基金代销机构，并对其销售代理行为进行必要的监督；

(7) 基金合同规定的情形出现时，决定拒绝或暂停受理基金份额的申购、暂停受理基金份额的赎回；

(8) 监督基金托管人的托管行为，如认为基金托管人违反基金合同或有关法律法规的规定，应呈报中国证监会和其他监管部门，并采取必要措施保护基金投资者的利益；

(9) 法律、法规及基金合同规定的其他权利。

2. 基金管理人的义务

(1) 遵守基金合同；

(2) 自基金成立之日起，以诚实信用、勤勉尽责的原则管理和运用基金资产；

(3) 配备足够的具有专业资格的人员进行基金投资分析、决策，以专业化的经营方式管理和运作基金资产；

(4) 不谋求对上市公司的控股和直接管理；

(5) 建立健全内部风险控制、监察与稽核、财务管理及人事管理等制度，保证所管理

的基金资产和基金管理人的资产相互独立，保证不同基金在资产运作、财务管理等方面相互独立；

(6) 除依据届时有效的法律法规、基金合同及其他有关规定外，不得委托其他人运作基金资产；

(7) 接受基金托管人依法进行的监督；

(8) 按照规定计算并公告基金份额净值；

(9) 严格按照届时有效的法律法规、基金合同及其他有关规定，履行信息披露及报告义务；

(10) 保守基金商业秘密，不泄露基金投资计划、投资意向等。除法律法规、基金合同及其他有关规定另有规定外，在基金信息公开披露前，应予以保密，不向他人泄露；

(11) 按基金合同规定向基金份额持有人分配基金收益；

(12) 依据届时有效的法律法规、基金合同及其他有关规定召集基金份额持有人大会；

(13) 负责基金注册登记，基金管理人应严格按照有关法律法规及本基金合同，办理或委托其他机构办理本基金的注册登记业务；

(14) 按照法律法规和本基金合同的规定受理申购和赎回申请，及时、足额支付赎回和分红款项；

(15) 保管基金的会计账册、报表、记录15年以上；

(16) 参加基金清算小组，参与基金资产的保管、清理、估价、变现和分配；

(17) 面临解散、依法被撤销、破产或者由接管人接管其资产时，及时报告中国证监会并通知基金托管人；

(18) 因过错导致基金资产的损失，承担赔偿责任，其过错责任不因其退任而免除；

(19) 基金托管人因过错造成基金资产损失时，基金管理人应为基金向基金托管人追偿；

(20) 确保向基金投资人提供的各项文件或资料在规定时间内发出；保证投资人能够按照基金合同规定的时间和方式，随时查阅到与基金有关的公开资料，并得到有关资料的复印件；

(21) 不从事任何有损基金及本基金其他当事人利益的活动；

(22) 法律、法规及基金合同规定的其他义务。

(三) 基金托管人的权利与义务

1. 基金托管人的权利

- (1) 依法持有并保管基金资产；
- (2) 获取基金托管费；
- (3) 监督本基金的投资运作；
- (4) 法律、法规及基金合同规定的其他权利。

2.基金托管人的义务

- (1) 遵守基金合同；
- (2) 以诚实信用、勤勉尽责的原则安全保管基金资产；
- (3) 设有专门的基金托管部，具有符合要求的营业场所，配备足够的、合格的熟悉基金托管业务的专职人员，负责基金资产托管事宜；
- (4) 除依据届时有效的法律法规、基金合同及其他有关规定外，不得委托其他人托管基金资产；
- (5) 复核、审查基金管理人计算的基金资产净值及基金份额净值；
- (6) 建立健全内部风险控制、监察与稽核、财务管理及人事管理等制度，确保基金资产的安全，保证其托管的基金资产与基金托管人自有资产以及不同的基金资产相互独立；对不同的基金分别设置账户，独立核算，分账管理，保证不同基金之间在账户设置、资金划拨、账册记录等方面相互独立；
- (7) 保管由基金管理人代表基金签订的与基金有关的重大合同及有关凭证；
- (8) 以基金的名义设立证券账户、银行存款账户等基金资产账户，负责基金投资于证券的清算交割，执行基金管理人的投资指令，负责基金名下的资金往来；
- (9) 保守基金商业秘密，除届时有效的法律法规、基金合同及其他有关规定另有规定外，在基金信息公开披露前予以保密，不得向他人泄露；
- (10) 按规定出具基金业绩和基金托管情况的报告，并报中国证监会和中国人民银行；
- (11) 采取适当、合理的措施，使基金份额的认购、申购、赎回等事项符合基金合同等有关法律文件的规定；
- (12) 采取适当、合理的措施，使基金管理人用以计算基金份额认购、申购、赎回和注销价格的方法符合基金合同等法律文件的规定；
- (13) 采取适当、合理的措施，使基金投资和融资符合基金合同等法律文件的规定；
- (14) 在基金定期报告内出具基金托管人意见，说明基金管理人在各重要方面的运作是否严格按照基金合同的规定进行；如果基金管理人未执行基金合同规定的行为，还应当说明基金托管人是否采取了适当的措施；

- (15) 按有关规定，保存基金的会计账册、报表和记录等 15 年以上；
- (16) 按规定制作相关账册并与基金管理人核对；
- (17) 依据基金管理人的指令或有关规定支付基金份额持有人的收益和赎回款项；
- (18) 参加基金清算小组，参与基金资产的保管、清理、估价、变现和分配；
- (19) 面临解散、依法被撤销、破产或者由接管人接管其资产时，及时报告中国证监会和中国人民银行，并通知基金管理人；
- (20) 因过错导致基金资产的损失，承担赔偿责任，其过错责任不因其退任而免除；
- (21) 基金管理人因过错造成基金资产损失时，基金托管人应为基金向基金管理人追偿；
- (22) 不从事任何有损基金及本基金其他当事人利益的活动；
- (23) 法律、法规及基金合同规定的其他义务。

(四) 基金份额持有人大会召集、议事及表决的程序和规则

1. 有以下事由情形之一时，应召开基金份额持有人大会：

- (1) 修改基金合同或提前终止基金合同，但基金合同另有约定的除外；
- (2) 变更基金类型或转换基金运作方式，但基金合同另有约定的除外；
- (3) 更换基金管理人；
- (4) 更换基金托管人；
- (5) 提高基金管理人、基金托管人的报酬标准，但根据法律法规的要求提高该等报酬标准的除外；
- (6) 本基金与其它基金的合并；
- (7) 法律法规、基金合同或中国证监会规定的其它应当召开基金份额持有人大会的事项。

2. 以下情况不需召开基金份额持有人大会：

- (1) 调低基金管理费、基金托管费；
- (2) 在法律法规和基金合同规定的范围内变更本基金的申购费率、赎回费率或收费方式；
- (3) 因相应的法律法规发生变动而应当对基金合同进行修改；
- (4) 对基金合同的修改不涉及基金合同当事人权利义务关系发生变化或对基金份额持有人利益无实质性不利影响；
- (5) 除法律法规或基金合同规定应当召开基金份额持有人大会以外的其它情形。

3. 召集方式

- (1) 除法律法规或基金合同另有约定外，基金份额持有人大会由基金管理人召集，开会时间、地点、方式和权益登记日由基金管理人选择确定。

(2) 基金托管人认为有必要召开基金份额持有人大会的，应当向基金管理人提出书面提议。基金管理人应当自收到书面提议之日起 10 日内决定是否召集，并书面告知基金托管人。

基金管理人决定召集的，应当自出具书面决定之日起 60 日内召开；基金管理人决定不召集，基金托管人仍认为有必要召开的，应当自行召集并确定开会时间、地点、方式和权益登记日。

(3) 代表基金份额 10%以上的基金份额持有人认为有必要召开基金份额持有人大会的，应当向基金管理人提出书面提议。基金管理人应当自收到书面提议之日起 10 日内决定是否召集，并书面告知提出提议的基金份额持有人代表和基金托管人。

基金管理人决定召集的，应当自出具书面决定之日起 60 日内召开；基金管理人决定不召集，代表基金份额 10%以上的基金份额持有人仍认为有必要召开的，应当向基金托管人提出书面提议。

基金托管人应当自收到书面提议之日起 10 日内决定是否召集，并书面告知提出提议的基金份额持有人代表和基金管理人；基金托管人决定召集的，应当自出具书面决定之日起 60 日内召开。

(4) 代表基金份额 10%以上的基金份额持有人就同一事项书面要求召开基金份额持有人大会，而基金管理人、基金托管人都不召集的，代表基金份额 10%以上的基金份额持有人有权自行召集，并至少提前 30 日报中国证监会备案。

(5) 基金份额持有人依法自行召集基金份额持有人大会的，基金管理人、基金托管人应当配合，不得阻碍、干扰。

4. 通知

召开基金份额持有人大会，召集人应当于会议召开前 30 天，在至少一种中国证监会指定的信息披露媒体公告通知。基金份额持有人大会不得就未经公告的事项进行表决。

基金份额持有人大会通知将至少载明以下内容：

- (1) 会议召开的时间、地点、方式；
- (2) 会议拟审议的主要事项；
- (3) 投票委托书送达时间和地点；
- (4) 会务常设联系人姓名、电话；
- (5) 有权出席基金份额持有人大会的权益登记日；
- (6) 如采用通讯表决方式，则载明投票表决的截止日以及表决票的送达地址；
- (7) 其他需要说明的事项。

5. 开会方式

基金份额持有人大会的召开方式包括现场开会和通讯方式开会。现场开会由基金份额

持有人本人出席或通过授权委托其代理人出席，现场开会时基金管理人和基金托管人的授权代表应当出席；通讯方式开会指按照基金合同的相关约定以通讯的书面方式进行表决。会议的召开方式由召集人确定，但决定基金管理人更换或基金托管人的更换、转换基金运作方式和提前终止基金合同事宜必须以现场开会方式召开基金份额持有人大会。

(1) 现场开会同时符合以下条件时，可以进行基金份额持有人大会议程：

①亲自出席会议者持有基金份额的凭证和受托出席会议者出具的委托人持有基金份额的凭证和授权委托书等文件符合法律法规、本基金合同和会议通知的规定；

②经核对，有代表 50%以上基金份额的持有人参加基金份额持有人大会。

(2) 在符合以下条件时，通讯开会的方式视为有效：

①召集人按基金合同约定公布会议通知后，在下一个工作日内公布相关提示性公告；

②召集人按照会议通知规定的方式收取基金份额持有人的书面表决意见；

③本人直接出具书面意见或授权他人代表出具书面意见的基金份额持有人所代表的基金份额占权益登记日基金总份额的 50%以上；

④直接出具书面意见的基金份额持有人或受托代表他人出具书面意见的其它代表，同时提交的持有基金份额的凭证和受托出席会议者出具的委托人持有基金份额的凭证和授权委托书等文件符合法律法规、基金合同和会议通知的规定；

⑤会议通知公布前已报中国证监会备案。

采取通讯方式进行表决时，除非在计票时有充分的相反证据证明，否则表明符合法律法规、基金合同和会议通知规定的书面表决意见即视为有效的表决；表决意见模糊不清或相互矛盾的视为弃权表决，但应当计入出具书面意见的基金份额持有人所代表的基金份额总数。

6. 议事程序

在现场开会的方式下，首先由召集人宣读提案，经讨论后依照本条第 7 款和第 8 款的有关约定进行表决，并形成大会决议。

在通讯表决开会的方式下，依照本条第 7 款和第 8 款的有关约定进行表决。

7. 表决

(1) 基金份额持有人所持每份基金份额享有平等的表决权。

(2) 基金份额持有人大会决议分为一般决议和特别决议：

①特别决议：对于特别决议应当经参加大会的基金份额持有人所持表决权的 2/3 以上通过。

②一般决议：对于一般决议应当经参加大会的基金份额持有人所持表决权的 50%以上

通过。

转换基金运作方式、更换基金管理人或者基金托管人、提前终止基金合同应当以特别决议通过方为有效。

(3) 基金份额持有人大会采取记名方式进行投票表决。

(4) 采取通讯方式进行表决时，符合会议通知规定的书面表决意见视为有效表决。

(5) 基金份额持有人大会的各项提案或同一项提案内并列的各项议题应当分开审议、逐项表决。

(6) 基金份额持有人大会不得就未经公告的事项进行表决。

8. 计票

(1) 现场开会

①基金份额持有人大会的主持人为召集人的授权代表，如大会由基金管理人或基金托管人召集，基金份额持有人大会的主持人应当在会议开始后宣布在出席会议的基金份额持有人中推举两名基金份额持有人代表与大会召集人授权的一名监督员共同担任监票人；如大会由基金份额持有人自行召集，基金份额持有人大会的主持人应当在会议开始后宣布在出席会议的基金份额持有人中推举三名基金份额持有人担任监票人。

②监票人应当在基金份额持有人表决后立即进行清点并由大会主持人当场公布计票结果。

(2) 通讯方式开会

在通讯方式开会的情况下，计票方式可采取如下方式：

①由大会召集人授权的两名计票员在监督员监督下进行计票，并由公证机关对计票过程予以公证。

如果基金管理人或基金份额持有人为召集人，则由基金托管人的授权代表任监督员；如果基金托管人为召集人，则由基金管理人的授权代表任监督员；如果基金管理人和基金托管人均未指派授权代表任监督员，则由基金份额持有人自行推举代表任监督员。

②由大会召集人聘请的公证机关的工作人员进行计票。

9. 生效与公告

(1) 基金份额持有人大会按照《证券投资基金法》的有关规定及基金合同的有关约定表决通过的事项，召集人应当自通过之日起 5 日内报中国证监会核准或者备案。

(2) 基金份额持有人大会决定的事项自中国证监会依法核准或者出具无异议意见之日起生效。生效的基金份额持有人大会决议对全体基金份额持有人、基金管理人、基金托管人均有法律约束力。基金管理人、基金托管人和基金份额持有人应当执行生效的基金份额持有人大会的决定。

(3) 基金份额持有人大会决议应当在至少一种中国证监会指定的信息披露媒体公告。

(五) 基金合同解除和终止的事由、程序

出现下列情况之一的，本基金合同经中国证监会批准后终止：

- 1.存续期间内，基金份额持有人数量连续60个工作日达不到100人，或连续60个工作日基金资产净值低于人民币5000万元，基金管理人宣布本基金终止；
- 2.基金经基金份额持有人大会表决终止；
- 3.因重大违法行为，基金被中国证监会责令终止；
- 4.基金管理人因解散、破产、撤销等事由，不能继续担任本基金的管理人，而无其他适当的基金管理机构承接其权利及义务；
- 5.基金托管人因解散、破产、撤销等事由，不能继续担任本基金的托管人，而无其他适当的托管机构承接其权利及义务；
- 6.由于投资方向变更引起的基金合并、撤销；
- 7.法律法规或中国证监会允许的其他情况。

本基金合同终止后，须按法律法规和本基金合同对基金进行清算。中国证监会对清算结果批准并予以公告后本基金合同终止。

（六）争议解决方式

- 1.本《基金合同》适用中华人民共和国法律并从其解释。
- 2.本基金合同各方当事人因基金合同而产生的或与基金合同有关的一切争议应当通过协商或者调解解决，协商或者调解不能解决的，可向有管辖权的人民法院起诉，也可根据事后达成的仲裁协议向仲裁机构申请仲裁。
- 3.除争议所涉内容之外，本《基金合同》的其他部分应当由本《基金合同》当事人继续履行。

（七）基金合同存放地和投资者取得基金合同的方式

本基金合同可印制成册，供投资者在基金管理人、基金托管人、销售代理人和注册登记机构办公场所查阅；投资者可以按工本费购买本基金合同的复制件或复印件，也可直接登录基金管理人的网站（www.jsfund.cn）进行查阅。本基金合同的正本存放在基金管理人、基金托管人的住所。

二十二、基金托管协议的内容摘要

（一）托管协议的当事人

1、基金管理人

名称：嘉实基金管理有限公司

住所：中国(上海)自由贸易试验区世纪大道 8 号上海国金中心二期 53 层 09-11 单元

法定代表人：邓红国

注册资本：1.5 亿元

经营范围：基金募集、基金销售、资产管理及中国证监会许可的其他业务

组织形式：有限责任公司

营业期限：持续经营

2、基金托管人

名称：中国银行股份有限公司

住所：北京市西城区复兴门内大街 1 号

法定代表人：田国立

注册资本：人民币贰仟柒佰玖拾壹亿肆仟柒佰贰拾贰万叁仟壹佰玖拾伍元整

经营范围：吸收人民币存款；发放短期、中期和长期贷款；办理结算；办理票据贴现；发行金融债券；代理发行、代理兑付、承销政府债券；买卖政府债券；从事同业拆借；提供信用证服务及担保；代理收付款项及代理保险业务；提供保险箱服务；居民储蓄业务；外汇存款；外汇汇款；国际结算；同业外汇拆借；外汇票据的承兑和贴现；外汇借款；外汇担保；结汇、售汇；发行和代理发行股票以外的外币有价证券；买卖和代理买卖股票以外的外币有价证券；自营外汇买卖；代客外汇买卖；外汇信用卡的发行和代理国外信用卡的发行及付款；资信调查、咨询、见证业务；组织或参加银团贷款；国际贵金属买卖；海外分支机构经营与当地法律许可的一切银行业务；在港澳地区的分行依据当地法令可发行或参与代理发行当地货币；经批准的其他业务。

组织形式：股份有限公司

营业期限：持续经营

(二) 基金托管人与基金管理人之间的业务监督、核查

1、基金托管人对基金管理人的业务监督和核查

根据《暂行办法》、《试点办法》、《基金合同》和有关法律、法规的规定，托管人应对基金管理人就基金资产的投资对象、基金资产的投资组合比例、基金资产的核算、基金资产净值的计算、基金管理人报酬的计提和支付、基金托管人报酬的计提和支付、基金的申购与赎回、基金收益分配等行为的合法性、合规性进行监督和核查。

(1) 基金托管人发现基金管理人违反《暂行办法》、《试点办法》、《基金合同》和有关法律、法规规定的行为，应及时以书面形式通知基金管理人限期纠正，基金管理人收到通知后应及时核对确认并以书面形式对基金托管人发出回函。在限期内，基金托管人有权随时对通知事项进行复查，督促基金管理人改正。基金管理人违反基金托管人通知的违规事项未能

在限期内纠正的，基金托管人应报告中国证监会。

(2) 基金托管人发现基金管理人的投资指令违反《暂行办法》、《试点办法》、《基金合同》和有关法律、法规规定的行为，可以拒绝执行，并通知基金管理人，向中国证监会报告。

(3) 基金托管人发现基金管理人依据交易程序已经生效的投资指令违反法律、行政法规和其他有关规定，或者违反《基金合同》约定的，应当立即通知基金管理人，并及时向中国证监会报告。按照规定监督基金管理人的投资运作。

(4) 如基金托管人认为基金管理人的作为或不作为违反了法律法规、《基金合同》或本托管协议，基金托管人应呈报中国证监会和其他监管部门，有权利并有义务行使法律法规、《基金合同》或本托管协议赋予、给予、规定的基金托管人的任何及所有权利和救济措施，以保护基金资产的安全和基金投资者的利益，包括但不限于就更换基金管理人事宜召集基金份额持有人大会、代表基金对因基金管理人的过错造成的基金资产的损失向基金管理人索赔。

2. 基金管理人 对基金托管人的业务监督、核查

根据《暂行办法》、《试点办法》、《基金合同》及其他有关规定，基金管理人就基金托管人是否及时执行基金管理人的投资指令、是否将基金资产和自有资产分账管理、是否擅自动用基金资产、是否按时将分配给基金份额持有人的收益划入分红派息账户等事项，对基金托管人进行监督和核查。

(1) 基金管理人定期对基金托管人保管的基金资产进行核查。基金管理人发现基金托管人未对基金资产实行分账管理、擅自挪用基金资产、因基金托管人的过错导致基金资产灭失、减损、或处于危险状态的，基金管理人应立即以书面的方式要求基金托管人予以纠正和采取必要的补救措施。基金管理人 有义务要求基金托管人赔偿基金因此所遭受的损失。

(2) 基金管理人发现基金托管人的行为违反《暂行办法》、《试点办法》、《基金合同》和有关法律、法规的规定，应及时以书面形式通知基金托管人限期纠正，基金托管人收到通知后应及时核对并以书面形式对基金管理人发出回函。在限期内，基金管理人有权随时对通知事项进行复查，督促基金托管人改正。基金托管人对基金管理人通知的违规事项未能在限期内纠正的，基金管理人应报告中国证监会。

(3) 如基金管理人认为基金托管人的作为或不作为违反了法律法规、《基金合同》或本托管协议，基金管理人应呈报中国证监会和其他监管部门，有权利并有义务行使法律法规、《基金合同》或本托管协议赋予、给予、规定的基金管理人的任何所有权利和救济措施，以保护基金资产的安全和基金投资者的利益，包括但不限于就更换基金托管人 事宜召集基金份额持有人大会、代表基金对因基金托管人的过错造成的基金资产的损失向基金托管人索赔。

3. 基金管理人和基金托管人有义务配合和协助对方依照本协议对基金业务执行监督、

核查。基金管理人或基金托管人无正当理由，拒绝、阻挠对方根据本协议规定行使监督权，或采取拖延、欺诈等手段妨碍对方进行有效监督，情节严重或经监督方提出警告仍不改正的，监督方应报告中国证监会。

（三）基金资产的保管

1. 基金资产保管的原则

（1）基金资产的保管责任，由基金托管人承担。基金托管人将遵守《信托法》、《暂行办法》、《试点办法》、《基金合同》及其他有关规定，为基金份额持有人的最大利益处理基金事务。基金托管人保证恪尽职守，依照诚实信用、勤勉尽责的原则，谨慎、有效的持有并保管基金资产。

（2）基金托管人应当设立专门的基金托管部门，具有符合要求的营业场所，配备足够的、合格的熟悉基金托管业务的专职人员，负责基金资产托管事宜；建立健全内部风险监控制度，对负责基金资产托管的部门和人员的行为进行事先控制和事后监督，防范和减少风险。

（3）基金托管人应当购置并保持对于基金资产的托管所必要的设备和设施（包括硬件和软件），并对设备和设施进行维修、维护和更换，以保持设备和设施的正常运行。

（4）除依据《信托法》、《暂行办法》、《试点办法》、本《基金合同》及其他有关规定外，不为自己及任何第三人谋取利益，基金托管人违反此义务，利用基金资产为自己及任何第三方谋取利益，所得利益归于该基金资产；基金托管人不得将基金资产转为其固有财产，不得将固有资产与基金资产进行交易，或将不同基金资产进行相互交易；违背此款规定的，将承担相应的责任，包括但不限于恢复相关基金资产的原状、承担赔偿责任。

（5）基金托管人必须将基金资产与自有资产严格分开，将基金资产与其托管的其他基金资产严格分开；基金托管人应当为基金设立独立的账户，建立独立的账簿，与基金托管人的其他业务和其他基金的托管业务实行严格的分账管理，保证不同基金之间在名册登记、账户设置、资金划拨、账册记录等方面具有实质的独立性。

（6）除依据《信托法》、《暂行办法》、《试点办法》、本《基金合同》及其他有关规定外，基金托管人不得委托第三人托管基金资产；

（7）基金托管人应安全、完整地保管基金资产；未经基金管理人的正当指令，不得自行运用、处分、分配基金的任何资产。

2. 基金成立时募集资金的验证

基金设立募集期满或基金发起人宣布停止募集时，基金发起人应将设立募集的资金存入其指定的相应验资专户；由基金发起人聘请具有从事相关业务资格的会计师事务所对基金进行验资，并分别出具验资报告，出具的验资报告应由参加验资的 2 名以上（含 2 名）中国注册会计师签字有效。

3. 基金的银行账户的开设和管理

（1）基金托管人应负责本基金的银行账户的开设和管理。

(2) 基金托管人以本基金的名义在其营业机构开设本基金的银行账户。本基金的银行预留印鉴，由基金托管人保管和使用。本基金的一切货币收支活动，包括但不限于投资、支付赎回金额、支付基金收益、收取申购款，均需通过本基金的银行账户进行。

(3) 本基金银行账户的开立和使用，限于满足开展本基金业务的需要。基金托管人和基金管理人不得假借本基金的名义开立其他任何银行账户；亦不得使用基金的任何银行账户进行本基金业务以外的活动。

(4) 基金银行账户的管理应符合《中华人民共和国票据法》、《银行账户管理办法》、《现金管理条例》、《中国人民银行利率管理的有关规定》、《关于大额现金支付管理的通知》、《支付结算办法》以及其他有关规定。

4. 基金证券账户和资金账户的开设和管理

(1) 基金托管人应当代表本基金，以托管人和本基金联名的方式在中国证券登记结算有限责任公司开设证券账户。

(2) 本基金证券账户的开立和使用，限于满足开展本基金业务的需要。基金托管人和基金管理人不得出借和未经另一方同意擅自转让本基金的任何证券账户；亦不得使用本基金的任何证券账户进行本基金业务以外的活动。

(3) 基金托管人以自身法人名义在中国证券登记结算有限责任公司开立结算备付金账户，用于办理基金托管人所托管的包括本基金在内的全部基金在证券交易所进行证券投资所涉及的资金结算业务。结算备付金、结算互保基金的收取按照中国证券登记结算有限责任公司的规定执行。

(4) 基金证券账户和资金账户的开设和管理可以根据当时市场的通行做法办理，而不同于上述关于账户开设、使用的规定。

(5) 在本托管协议订立日之后，本基金被允许从事其他投资品种的投资业务的，涉及相关账户的开设、使用的，若无相关规定，则基金托管人应当比照并遵守上述关于账户开设、使用的规定。

5. 国债托管专户的开设和管理

(1) 基金成立后，基金管理人负责以基金的名义申请并取得进入全国银行间同业拆借市场的交易资格，并代表基金进行交易；基金托管人负责以基金的名义在中央国债登记结算有限责任公司开设银行间债券市场债券托管账户，并代表基金进行债券和资金的清算。在上述手续办理完毕之后，由基金托管人负责向中国银监会进行报备。

(2) 基金管理人和基金托管人同时代表基金签订全国银行间债券市场债券回购主协议，协议正本由基金托管人保管，协议副本由基金管理人保存。

6. 基金资产投资的有关实物证券的保管

实物证券由基金托管人存放于托管银行的保管库，但要与非本基金的其他实物证券分开保管；也可存入中央国债登记结算有限责任公司或中国证券登记结算有限责任公司的代保管库。保管凭证由基金托管人持有。实物证券的购买和转让，由基金托管人根据基金管理人的

指令办理。

7.与基金资产有关的重大合同的保管

由基金管理人代表基金签署的与基金有关的重大合同的原件分别由基金托管人、基金管理人保管。除本协议另有规定外，基金管理人在代表基金签署与基金有关的重大合同时，应保证基金一方持有两份以上的正本，以便基金管理人和基金托管人至少各持有一份正本的原件。

（四）基金资产净值计算与复核

1、基金资产净值是指基金资产总值减去负债后的价值。基金份额净值是指计算日基金资产净值除以计算日该基金份额总数后的价值。

2、基金管理人应每工作日对基金资产估值。估值原则应符合《基金合同》、《证券投资基金会计核算办法》及其他法律、法规的规定。用于基金信息披露的基金资产净值和基金份额净值由基金管理人负责计算，基金托管人复核。基金管理人应于每个工作日结束后计算出当日基金份额净值，并在盖章后以加密传真方式发送给基金托管人。基金托管人应在收到上述传真后马上对净值计算结果进行复核，并在盖章后以加密传真方式将复核结果发送给基金管理人；如果基金托管人的复核结果与基金管理人的计算结果存在差异，且双方经协商未能达成一致，基金管理人有权按照其对基金净值的计算结果对外予以公布，基金托管人有权将相关情况报中国证监会备案。

（五）基金份额持有人名册的登记与保管

基金份额持有人名册，包括基金设立募集期结束时的基金份额持有人名册、基金权益登记日的基金份额持有人名册、基金份额持有人大会登记日的基金份额持有人名册、每月最后一个交易日的基金份额持有人名册，均由基金管理人和托管人负责分别保管，基金管理人应及时向基金托管人提供相关信息。

（六）争议解决方式

基金/基金管理人、基金/基金托管人之间因本协议产生的或与本协议有关的争议可通过友好协商解决，但若自一方书面提出协商解决争议之日起 60 日内争议未能以协商方式解决的，则任何一方有权将争议提交中国国际经济贸易仲裁委员会北京分会，根据提交仲裁时该会的仲裁规则进行仲裁。仲裁裁决是终局的，对仲裁各方当事人均具有约束力。除提交仲裁的争议之外，各方当事人仍应履行本协议的其他规定。争议处理期间，双方当事人应恪守基金/基金管理人和基金/基金托管人职责，各自继续忠实、勤勉、尽责地履行《基金合同》和托管协议规定的义务，维护各基金份额持有人的合法权益。

（七）托管协议的修改和终止

1.本协议双方当事人经协商一致，可以对协议进行修改。修改后的新协议，其内容不

得与《基金合同》的规定有任何冲突。修改后的新协议，报中国证监会批准后生效。

2.发生以下情况，本托管协议终止：

- (1) 基金或《基金合同》终止；
- (2) 本基金更换基金托管人；
- (3) 本基金更换基金管理人；
- (4) 发生《基金法》、《暂行办法》、《试点办法》或其他法律法规规定的终止事项。

二十三、对基金份额持有人的服务

基金管理人承诺为基金份额持有人提供一系列的服务，并将根据基金份额持有人的需要和市场的变化，增加或变更服务项目。主要服务内容如下：

（一）资料寄送

1、开户确认书和交易对帐单

首次基金交易（除基金开户外其他交易类型）后 15 个工作日内向基金份额持有人寄送开户确认书和交易对帐单。

2、基金份额持有人对账单

基金管理人在每年第1-3季度结束后向定制纸质对账单且在季度内有交易的投资者寄送季度对账单，在每年第4季度结束后向定制纸质对账单且季度内有交易或最后一个交易日仍持有份额的投资者寄送年度对账单；每月向定制电子对帐单服务的份额持有人发送电子对帐单。

3、由于投资者提供的邮寄地址、手机号码、电子邮箱不详、错误、未及时变更或邮局投递差错、通讯故障、延误等原因有可能造成对账单无法按时或准确送达。因上述原因无法正常收取对账单的投资者，敬请及时通过本公司网站，或拨打本公司客服热线查询、核对、变更您的预留联系方式。

（二）红利再投资

本基金收益分配时，基金份额持有人可以选择将所获红利再投资于本基金，注册登记机构将其所获红利按除息日的基金份额净值自动转为基金份额，红利再投资免收申购费用。

（三）定期定额投资计划

投资者可通过中国银行等代销机构办理基金定期定额投资业务。

本基金 H 类份额暂不开通定期定额投资计划；

（四）手机短信服务

基金管理人向定制净值短信的基金份额持有人提供基金净值短信服务。基金份额持有人可通过拨打客户服务电话 400-600-8800（免长途电话费）、(010)85712266，也可通过基金管理人网站定制短信服务。

（五）在线服务

通过本基金管理人网站，基金份额持有人还可获得如下服务：

1、查询服务

基金份额持有人均可通过本基金管理人网站实现基金交易查询、账户信息查询和基金信息查询。

2、信息资讯服务

投资者或基金份额持有人可以利用基金管理人网站获取基金和基金管理人各类信息，包括基金的法律文件、业绩报告及基金管理人最新动态等最新资讯。

3、网上交易服务

投资者可登录本基金管理人网站，通过直销网上交易办理认购/申购、赎回、转换、定期定额申购、定期定额赎回、定期定额转换、查询等业务。具体参见相关公告。

（六）咨询服务

1.投资者或基金份额持有人如果了解本基金有关申购与赎回的交易情况、基金账户余额、基金产品与服务等信息，可拨打基金管理人全国统一客服电话：400-600-8800（免长途电话费）、(010)85712266，或传真（010）65182266。

2. 网站及电子信箱

公司网址：<http://www.jsfund.cn>

电子信箱：service@jsfund.cn

二十四、基金管理人和基金托管人的更换

（一）基金管理人的更换

1、基金管理人更换的条件

有下列情形之一的，经中国证监会批准，须更换基金管理人：

- （1）基金管理人解散、依法被撤销、破产或者由接管人接管其资产；
- （2）基金托管人有充分理由认为更换基金管理人符合基金份额持有人利益；

(3) 代表基金总份额 50%以上基金份额的基金份额持有人要求基金管理人退任；

(4) 中国证监会认为基金管理人不能继续履行基金管理职责。

(5) 法律法规及中国证监会规定的和《基金合同》约定的其他情形。

基金管理人辞任，但新的管理人确定之前，其仍须履行基金管理人的职责。

2. 基金管理人的更换程序

(1) 提名：新任基金管理人由基金托管人提名。

(2) 决议：基金份额持有人大会对更换原基金管理人形成决议，该决议需经代表每只基金 50%以上基金份额的基金份额持有人表决通过。基金份额持有人大会还需对被提名的基金管理人形成决议。

(3) 批准：新任基金管理人经中国证监会审查批准方可继任，原任基金管理人经中国证监会批准方可退任。

(4) 公告：基金管理人更换后，由基金托管人在中国证监会批准后 5 个工作日内公告。如果基金托管人和基金管理人同时更换，中国证监会不指定且没有中国证监会认可的机构进行公告时，代表 10%以上基金份额的并且出席基金份额持有人大会的基金份额持有人有权按本《基金合同》规定公告基金份额持有人大会决议。

(5) 交接：原基金管理人应作出处理基金事务的报告，并向新任基金管理人办理基金事务的移交手续；新任基金管理人应与基金托管人核对基金资产总值和净值。

(6) 基金名称变更：基金管理人更换后，如果更换后的基金管理人要求，应按其要求替换或删除基金名称中与原基金管理人有关的名称或商号字样。

(二) 基金托管人的更换

1. 基金托管人更换的条件

有下列情形之一的，经中国证监会和中国银监会批准，须更换基金托管人：

(1) 基金托管人解散、依法被撤销、破产或者由接管人接管其资产；

(2) 基金管理人认为更换基金托管人符合基金份额持有人利益；

(3) 代表基金总份额 50%以上基金份额的基金份额持有人要求基金托管人退任；

(4) 中国银监会有充分理由认为基金托管人不能继续履行基金托管职责。

(5) 法律法规及中国证监会规定的和《基金合同》约定的其他情形。

基金托管人辞任的，在新的托管人确定之前，其仍须履行基金托管人的职责。

2. 基金托管人的更换程序

(1) 提名：新任基金托管人由基金管理人提名。

(2) 决议：基金持有人大会对更换原基金托管人形成决议，该决议需经代表每只基金 50%以上基金份额的基金份额持有人表决通过。基金份额持有人大会对被提名的基金托管人形成决议。

(3) 批准：新任基金托管人经中国证监会和中国银监会审查批准方可继任，原任基金托管人经中国证监会和中国银监会批准方可退任。

(4) 公告：基金托管人更换后，由基金管理人在中国证监会和中国银监会批准后 5 个工作日内公告。如果基金托管人和基金管理人同时更换，中国证监会不指定，且没有中国证监会认可的机构进行公告时，代表 10%以上基金份额的并且出席基金份额持有人大会的基金份额持有人有权按本《基金合同》规定公告基金份额持有人大会决议。

(5) 交接：原基金托管人应作出处理基金事务的报告，并与新任基金托管人进行基金资产移交手续；新任基金托管人与基金管理人核对基金资产总值和净值。

法律法规对基金管理人、基金托管人更换条件及程序作出强制性规定的，本部分的内容依据有效的法律法规的内容执行。

二十五、其他应披露的事项

2016 年 5 月 5 日至 2016 年 11 月 5 日，本基金刊登于《中国证券报》、《上海证券报》、《证券时报》的临时报告如下：

序号	临时报告名称	披露日期	备注
1	关于增加联讯证券为嘉实旗下基金代销机构并开展定投业务及参加费率优惠的公告	2016 年 5 月 6 日	含本基金
2	关于增加深圳前海微众银行股份有限公司为嘉实旗下基金代销机构并参加费率优惠的公告	2016 年 5 月 6 日	含本基金
3	关于增加利得基金为嘉实旗下基金代销机构并参加费率优惠的公告	2016 年 5 月 30 日	含本基金
4	关于增加中正达广为嘉实旗下基金代销机构并开展定投业务及参加费率优惠的公告	2016 年 6 月 8 日	含本基金
5	关于嘉实基金管理有限公司旗下基金参与大同证券定投业务的公告	2016 年 6 月 14 日	含本基金
6	关于增加天津滨海农商行为嘉实旗下基金代销机构并开展定投业务及参加费率优惠的公告	2016 年 6 月 20 日	含本基金
7	嘉实基金管理有限公司关于在京东店铺开展费率优惠活动的公告	2016 年 6 月 30 日	含本基金
8	嘉实基金管理有限公司关于旗下开放式	2016 年 7 月 1 日	含本基金

	基金通过陆金所资管开办定投业务的公告		
9	关于增加广源达信为嘉实旗下基金代销机构并开展定投业务及参加费率优惠的公告	2016年7月13日	含本基金
10	关于增加深圳新兰德为嘉实旗下基金代销机构并开展定投业务及参加费率优惠的公告	2016年7月27日	含本基金
11	关于增加“万得投顾”为嘉实旗下基金代销机构并开展定投业务及参加费率优惠的公告	2016年8月5日	含本基金
12	嘉实基金管理有限公司关于对中国银行借记卡持卡人调整基金直销交易优惠费率的公告	2016年9月1日	含本基金
13	关于增加华融湘江银行为嘉实旗下基金代销机构并开展定投业务的公告	2016年9月9日	含本基金
14	关于增加昆山农商银行为嘉实旗下基金代销机构并开展定投业务的公告	2016年9月14日	含本基金
15	关于增加“凤凰金信”为嘉实旗下基金代销机构并开展定投业务及参加费率优惠的公告	2016年9月19日	含本基金
16	嘉实成长收益混合2016年第3季度报告更正公告	2016年10月27日	

二十六、招募说明书的存放及查阅方式

本基金招募说明书存放在基金管理人、基金托管人和基金代销机构的办公场所和营业场所，投资者可免费查阅。在支付工本费后，可在合理时间内取得上述文件的复制件或复印件。

基金管理人和基金托管人保证文本的内容与公告的内容完全一致。

二十七、备查文件目录

- (一) 中国证监会批准嘉实成长收益型证券投资基金设立的文件
- (二) 嘉实成长收益证券投资基金基金合同
- (三) 嘉实成长收益证券投资基金托管协议
- (四) 法律意见书
- (五) 基金管理人业务资格批件、营业执照
- (六) 基金托管人业务资格批件和营业执照
- (七) 嘉实成长收益证券投资基金公告的各项原稿。

备查文件存放地点为基金管理人或/及基金托管人的住所；投资者如需了解有关详细信息，可向基金管理人或/及基金托管人申请查阅。

嘉实基金管理有限公司

2016年12月17日