

# 大成景荣保本混合型证券投资基金 更新招募说明书摘要

(2016年第2期)

基金管理人：大成基金管理有限公司

基金托管人：中国光大银行股份有限公司

二〇一七年一月

## 重要提示

大成景荣保本混合型证券投资基金（以下简称“本基金”）经中国证监会2016年4月6日证监许可【2016】692号文予以注册。

基金管理人保证本招募说明书的内容真实、准确、完整。本招募说明书经中国证监会注册，但中国证监会对本基金募集的注册，并不表明中国证监会对本基金的价值和收益做出实质性判断或保证，也不表明投资于本基金没有风险。

证券投资基金（以下简称“基金”）是一种长期投资工具，其主要功能是分散投资，降低投资单一证券所带来的个别风险。基金不同于银行储蓄和债券等能够提供固定收益预期的金融工具，投资者购买基金，既可能按其持有份额分享基金投资所产生的收益，也可能承担基金投资所带来的损失。

基金分为股票基金、混合基金、债券基金、货币市场基金等不同类型，投资者投资不同类型的基金将获得不同的收益预期，也将承担不同程度的风险。一般来说，基金的收益预期越高，投资者承担的风险也越大。

本基金投资于证券市场，基金净值会因证券市场波动等因素产生波动。投资者在投资本基金前，应仔细阅读本基金的招募说明书及基金合同，全面认识本基金的风险收益特征和产品特性，并根据自身的投资目的、投资期限、投资经验、资产状况等判断基金是否和投资者的风险承受能力相适应，充分考虑自身的风险承受能力，理性判断市场，对申购基金的意愿、时机、数量等投资行为做出独立、谨慎决策，获得基金投资收益，亦承担基金投资中出现的各类风险。基金管理人在基金管理实施过程中产生的操作或技术风险、本基金的特定风险等。

基金在投资运作过程中可能面临各种风险，既包括因政治、经济、社会等环境因素对证券价格产生影响而形成的系统性风险、个别证券特有的非系统性风险、也包括基金自身的管理风险、操作风险、金融衍生品投资风险、其他风险等等。其中，本基金的投资范围包括中小企业私募债券，该券种具有较高的流动性风险和信用风险，可能增加本基金总体风险水平。基金管理人提醒投资者注意基金投资的“买者自负”原则，在投资者作出投资决策后，基金运营状况与基金净值变化导致的投资风险，由投资者自行负责。投资人投资于保本基金并不等于将资金作为存款存放在银行或存款类金融机构，保本基金在极端情况下仍然存在本金损失的风险。

基金管理人承诺依照恪尽职守、诚实信用、谨慎勤勉的原则管理和运用基金资产，但不

保证本基金一定盈利，也不保证最低收益。基金的过往业绩及其净值高低并不预示其未来业绩表现，基金管理人管理的其他基金的业绩也不构成对本基金业绩表现的保证。投资有风险，投资人认购（或申购）基金时，请仔细阅读本基金的招募说明书及基金合同。基金管理人提醒投资者基金投资的“买者自负”原则，在做出投资决策后，基金运营状况与基金净值变化引致的投资风险，由投资者自行承担。

本更新的招募说明书已经本基金托管人复核。所载内容截止日为 2016 年 11 月 25 日（其中人员变动信息以公告日为准），有关财务数据和净值表现截止日为 2016 年 9 月 30 日（财务数据未经审计）。

## 一、基金管理人

### （一）基金管理人概况

名称：大成基金管理有限公司

住所：深圳市福田区深南大道 7088 号招商银行大厦 32 层

办公地址：深圳市福田区深南大道 7088 号招商银行大厦 32 层

成立日期：1999 年 4 月 12 日

注册资本：贰亿元人民币

股权结构：公司股东为中泰信托有限责任公司（持股比例 50%）、中国银河投资管理有限公司（持股比例 25%）、光大证券股份有限公司（持股比例 25%）三家公司。

法定代表人：刘卓

电话：0755-83183388

传真：0755-83199588

联系人：肖剑

### （二）主要人员情况

#### 1. 公司高级管理人员

董事会：

刘卓先生，董事长，工学学士。曾任职于共青团哈尔滨市委、哈尔滨银行股份有限公司、中泰信托有限责任公司；2007 年 6 月，任哈尔滨银行股份有限公司执行董事；2008 年 8 月，任哈尔滨银行股份有限公司董事会秘书；2012 年 4 月，任哈尔滨银行股份有限公司副董事

长；2012年11月至今，任中泰信托有限责任公司监事会主席。2014年12月15日起任大成基金管理有限公司董事长。

靳天鹏先生，副董事长，国际法学硕士。1991年7月至1993年2月，任职于共青团河南省委；1993年3月至12月，任职于深圳市国际经济与法律咨询公司；1994年1月至6月，任职于深圳市蛇口律师事务所；1994年7月至1997年4月，任职于蛇口招商港务股份有限公司；1997年5月至2015年1月，先后任光大证券有限责任公司南方总部研究部研究员，南方总部机构管理部副总经理，光大证券股份有限公司债券业务部总经理助理，资产管理总部投资部副总经理（主持工作），法律合规部副总经理，零售交易业务总部副总经理；2014年10月，任大成基金管理有限公司公司董事；2015年1月至今，任大成基金管理有限公司副董事长。

罗登攀先生，董事、总经理，耶鲁大学经济学博士。具注册金融分析师(CFA)、金融风险经理(FRM)资格。曾任毕马威(KPMG)法律诉讼部资深咨询师、金融部资深咨询师，以及SLCG证券诉讼和咨询公司合伙人；2009年至2012年，任中国证券监督管理委员会规划委专家顾问委员，机构部创新处负责人，兼任国家“千人计划”专家；2013年2月至2014年10月，任中信并购基金管理有限公司董事总经理，执委会委员。2014年11月26日起任大成基金管理有限公司总经理。2015年3月起兼任大成国际资产管理有限公司董事长。2015年10月起兼任大成国际资产管理有限公司董事总经理。

周雄先生，董事，金融学博士，北京大学光华管理学院高级管理工商管理硕士(EMBA)，上海市黄浦区政协委员。1987年8月至1993年4月，任厦门大学财经系教师；1993年4月至1996年8月，任华夏证券有限公司厦门分公司经理；1996年8月至1999年2月，任人民日报社事业发展局企业管理处副处长；1999年2月至今任职于中泰信托有限责任公司，历任副总裁、总裁，现任中泰信托有限责任公司董事、总裁。

孙学林先生，董事，硕士研究生。具注册会计师、注册资产评估师资格。现任中国银河投资管理有限公司党委委员、总裁助理，兼任投资二部总经理兼行政负责人、投资决策委员会副主任。2012年6月起，兼任镇江银河创业投资有限公司总经理、投资决策委员会委员。

黄隽女士，独立董事，经济学博士。现任中国人民大学经济学院教授、博士生导师，中国人民大学艺术品金融研究所副所长。

叶林先生，独立董事，法学博士。现任中国人民大学法学院教授、民商法教研室主任，博士研究生导师、国家社会科学重点基地中国民商事法律科学研究中心兼职教授。

吉敏女士，独立董事，金融学博士，现任东北财经大学讲师，教研室主任，东北财经大

学金融学国家级教学团队成员，东北财经大学开发金融研究中心助理研究员，主要从事金融业产业组织结构、银行业竞争方面的研究。参与两项国家自然科学基金、三项国家社科基金、三项教育部人文社会科学一般项目、多项省级创新团队项目，并负责撰写项目总结报告，在国内财经类期刊发表多篇学术论文。

金李先生，独立董事，博士。现任英国牛津大学商学院终身教职正教授（博士生导师）和北京大学光华管理学院讲席教授（博士生导师），金融系联合系主任，院长助理，北京大学国家金融研究中心主任。曾在美国哈佛大学商学院任教十多年，并兼任哈佛大学费正清东亚研究中心执行理事。

#### 监事会：

陈希先生，监事长，中国人民大学经济学专业研究生，高级经济师。2006 年被亚洲风险与危机管理协会授予“企业风险管理师”资格。2000 年 1 月，先后任中国银河证券有限责任公司审计部、合规（法律）部总经理；2007 年 1 月，任中国银河投资管理有限公司董事、常务副总裁、党委委员；2010 年 7 月，兼任吉林省国家生物产业创业投资有限责任公司董事长兼总经理、吉林省国家汽车电子产业创业投资有限责任公司董事；2012 年 6 月，兼任镇江银河创业投资有限公司董事长；2012 年 7 月，任中国银河投资管理有限公司总裁；2015 年 1 月起，任大成基金管理有限公司监事长。

蒋卫强先生，职工监事，经济学硕士。1997 年 7 月至 1998 年 10 月任杭州益和电脑公司开发部软件工程师。1998 年 10 月至 1999 年 8 月任杭州新利电子有限公司电子商务部高级程序员。1999 年 8 月加入大成基金管理有限公司，历任信息技术部系统开发员、金融工程部高级工程师、监察稽核部总监助理、信息技术部副总监、风险管理部副总监，现任风险管理部总监。

吴萍女士，职工监事，文学学士，注册会计师。曾任职于中国农业银行深圳分行国际业务部，日本三和银行深圳分行单证部、信贷部。1999 年至 2009 年任普华永道会计师事务所深圳分所审计部经理、高级经理。2010 年 6 月加入大成基金管理有限公司，历任计划财务部高级会计师、总监助理，现任计划财务部副总监。2016 年 10 月起兼任大成国际资产管理有限公司董事。

#### 其他高级管理人员：

杜鹏女士，督察长，研究生学历。1992 年—1994 年，历任原中国银行陕西省信托咨询公司证券部驻上交所上市代表、上海业务部负责人；1994 年—1998 年，历任广东省南方金融服务总公司投资基金管理部证券投资部副经理、广东华侨信托投资公司证券总部资产管理

部经理；1998年9月参与大成基金管理有限公司的筹建；1999年3月起，任大成基金管理有限公司督察长。2009年3月—2015年7月兼任大成国际资产管理有限公司董事。

肖剑先生，副总经理，哈佛大学公共管理硕士。曾任深圳市南山区委（政府）办公室副主任，深圳市广聚能源股份有限公司副总经理兼广聚投资控股公司执行董事、总经理，深圳市人民政府国有资产监督管理委员会副处长、处长。2015年1月加入大成基金管理有限公司，任公司副总经理。

温智敏先生，副总经理，哈佛大学法学博士。2000至2002年就职于 Hunton & Williams 美国及国际律师事务所，2002至2006年任中银国际投行业务副总裁，2006至2009年任香港三山投资公司董事总经理，2009至2014年任标准银行亚洲有限公司董事总经理兼中国投行业务主管。2015年4月加入大成基金管理有限公司，出任首席战略官，2015年8月起任公司副总经理。2016年10月起兼任大成国际资产管理有限公司董事。

周立新先生，副总经理，大学本科学历。曾任新疆精河县党委办公室机要员、新疆精河县团委副书记、新疆精河县人民政府体改委副主任、新疆精河县八家户农场党委书记、新疆博尔塔拉蒙古自治州团委副书记及少工委主任、江苏省铁路发展股份有限公司办公室主任、江苏省铁路发展股份有限公司控股企业及江苏省铁路实业集团有限公司控股企业负责人、中国华闻投资控股有限公司燃气战略管理部项目经理。2005年1月加入大成基金管理有限公司，历任客户服务中心总监助理、市场部副总经理、上海分公司副总经理、客户服务部总监兼上海分公司总经理、公司助理总经理，2015年8月起任公司副总经理。

## 2、基金经理

黄万青女士，经济学硕士，21年证券从业经历。1999年5月加入大成基金管理有限公司研究部，历任研究部研究员，固定收益部高级研究员。2010年4月7日至2013年3月7日任景宏证券投资基金基金经理。2011年7月13日至2013年3月7日任大成行·业轮动股票型证券投资基金基金经理。2011年3月8日至2011年6月5日任大成积极成长股票型证券投资基金基金经理。2011年3月8日至2011年6月5日任大成策略回报股票型证券投资基金基金经理。2015年4月28日起任大成景秀灵活配置混合型证券投资基金基金经理。2015年11月30日起任大成景辉灵活配置混合型证券投资基金基金经理。2016年5月25日起任大成景荣保本混合型证券投资基金基金经理。2016年8月6日起任大成景源灵活配置混合型证券投资基金基金经理。2016年9月20日起任大成景穗灵活配置混合型证券投资基金基金经理。2016年9月29日起任大成景禄灵活配置混合型证券投资基金基金经理。

## 3、公司投资决策委员会

公司固定收益投资决策委员会由5名成员组成，设固定收益投资决策委员会主席1名，其他委员4名。名单如下：

陈翔凯，固定收益投资决策委员会主席；王立，基金经理，固定收益总部总监，固定收益投资决策委员会委员；谢民，交易管理部副总监，固定收益投资决策委员会委员；张文平，基金经理，固定收益投资决策委员会委员；杨雅洁，基金经理，固定收益投资决策委员会委员。

上述人员之间不存在亲属关系。

## 二、基金托管人

### (一)、基本情况

名称：中国光大银行股份有限公司

住所及办公地址：北京市西城区太平桥大街 25 号中国光大中心

设立日期：1992 年 8 月 18 日

批准设立机关和批准设立文号：中国人民银行，银复 1992[152]号

组织形式：股份有限公司

注册资本：404.3479 亿元人民币

法定代表人：唐双宁

基金托管业务批准文号：中国证监会证监基字【2002】75 号

投资与托管部总经理：曾闻学

托管部门联系人：李宁

电话：(010) 63636363

传真：(010) 63639132

网址：[www.cebbank.com](http://www.cebbank.com)

### (二)、基金托管部门及主要人员情况

法定代表人唐双宁先生，历任中国人民建设银行沈阳市分行常务副行长、中国人民银行沈阳市分行行长，中国人民银行信贷管理司司长、货币金银局局长、银行监管一司司长，中国银行业监督管理委员会副主席，中国光大（集团）总公司董事长、党委书记等职务。现任十二届全国人大农业与农村委员会副主任，十一届全国政协委员，中国光大集团股份公司董事长、党委书记，中国光大集团有限公司董事长，兼任中国光大银行股份有限公司董事长、

党委书记，中国光大控股有限公司董事局主席，中国光大国际有限公司董事局主席。

行长张金良先生，曾任中国银行财会部会计制度处副处长、处长、副总经理兼任 IT 蓝图实施办公室主任、总经理，中国银行北京市分行行长、党委书记，中国银行副行长、党委委员。现任中国光大集团股份公司党委委员，兼任中国光大银行行长、党委副书记。

曾闻学先生，曾任中国光大银行办公室副总经理，中国光大银行北京分行副行长。现任中国光大银行股份有限公司投资托管部总经理。

### (三)、证券投资基金托管情况

截至 2016 年 9 月 30 日，中国光大银行股份有限公司托管国投瑞银创新动力股票型证券投资基金、国投瑞银景气行业证券投资基金、国投瑞银融华债券型证券投资基金、摩根士丹利华鑫资源优选混合型证券投资基金(LOF)、摩根士丹利华鑫基础行业证券投资基金、工银瑞信保本混合型证券投资基金、博时转债增强债券型证券投资基金、大成策略回报股票型证券投资基金、大成货币市场基金、建信恒稳价值混合型证券投资基金、光大保德信量化核心证券投资基金、国联安双佳信用分级债券型证券投资基金、泰信先行策略开放式证券投资基金、招商安本增利债券型证券投资基金、中欧新动力股票型证券投资基金（LOF）、国金通用国鑫灵活配置混合型发起式证券投资基金、农银汇理深证 100 指数增强型证券投资基金、益民核心增长灵活配置混合型证券投资基金、建信纯债债券型证券投资基金、兴业商业模式优选股票型证券投资基金、工银瑞信保本 2 号混合型发起式证券投资基金、国金通用沪深 300 指数分级证券投资基金、中加货币市场基金、益民服务领先灵活配置混合型证券投资基金、建信健康民生混合型证券投资基金、鑫元一年定期开放债券型证券投资基金、江信聚福定期开放债券型发起式证券投资基金、鑫元稳利债券型证券投资基金、国金通用鑫安保本混合型证券投资基金、鑫元合享分级债券型证券投资基金、鑫元半年定期开放债券型证券投资基金、东方红睿阳灵活配置混合型证券投资基金、建信信息产业股票型证券投资基金、泓德优选成长混合型证券投资基金、东方新策略灵活配置混合型证券投资基金、光大保德信鼎鑫灵活配置混合型证券投资基金、中融新动力灵活配置混合型证券投资基金、红塔红土盛金新动力灵活配置混合型证券投资基金、金鹰产业整合灵活配置混合型证券投资基金、国金通用鑫运灵活配置混合型证券投资基金、大成景裕灵活配置混合型证券投资基金、财通多策略精选混合型证券投资基金、鹏华添利宝货币市场基金、江信同福灵活配置混合型证券投资基金、光大保德信耀钱包货币市场基金、大成景沛灵活配置混合型证券投资基金、易方达瑞选灵活配置混合型证券投资基金、中加心享灵活配置混合型证券投资基金、建信稳定丰利债券型证券投资基金、南方弘利定期开放债券型发起式证券投资基金、鑫元兴利债券型证券投资基金、



博时安泰 18 个月定期开放债券型证券投资基金、建信安心保本五号混合型证券投资基金、银华添益定期开放债券型证券投资基金、中欧强盈定期开放债券型证券投资基金、华夏恒利 6 个月定期开放债券型证券投资基金、易方达裕景添利 6 个月定期开放债券型证券投资基金、博时安怡 6 个月定期开放债券型证券投资基金、江信汇福定期开放债券型证券投资基金、鑫元双债增强债券型证券投资基金、工银瑞信瑞丰纯债半年定期开放债券型证券投资基金、富国泰利定期开放债券型发起式证券投资基金、大成景荣保本混合型证券投资基金、鹏华兴华定期开放灵活配置混合型证券投资基金、江信祺福债券型证券投资基金、浙商汇金聚利一年定期开放债券型证券投资基金、博时睿益定增灵活配置混合型证券投资基金共 67 只证券投资基金, 托管基金资产规模 1,665.36 亿元。同时, 开展了证券公司资产管理计划、专户理财、企业年金基金、QDII、银行理财、保险债权投资计划等资产的托管及信托公司资金信托计划、产业投资基金、股权基金等产品的保管业务。

#### (四)、托管业务的内部控制制度

##### 1、内部控制目标

确保有关法律法规在基金托管业务中得到全面严格的贯彻执行; 确保基金托管人有关基金托管的各项管理制度和业务操作规程在基金托管业务中得到全面严格的贯彻执行; 确保基金财产安全; 保证基金托管业务稳健运行; 保护基金份额持有人、基金管理公司及基金托管人的合法权益。

##### 2、内部控制的原则

(1) 全面性原则。内部控制必须渗透到基金托管业务的各个操作环节, 覆盖所有的岗位, 不留任何死角。

(2) 预防性原则。树立“预防为主”的管理理念, 从风险发生的源头加强内部控制, 防患于未然, 尽量避免业务操作中各种问题的产生。

(3) 及时性原则。建立健全各项规章制度, 采取有效措施加强内部控制。发现问题, 及时处理, 堵塞漏洞。

(4) 独立性原则。基金托管业务内部控制机构独立于基金托管业务执行机构, 业务操作人员和内控人员分开, 以保证内控机构的工作不受干扰。

##### 3、内部控制组织结构

中国光大银行股份有限公司董事会下设风险管理委员会、审计委员会, 委员会委员由相关部门的负责人担任, 工作重点是对总行各部门、各类业务的风险和内控进行监督、管理和协调, 建立横向的内控管理制约体制。各部门负责分管系统内的内部控制的组织实施, 建立

纵向的内控管理制约体制。基金托管部建立了严密的内控督察体系，设立了风险管理处，负责证券投资基金托管业务的风险管理。

#### 4、内部控制制度

中国光大银行股份有限公司基金托管部自成立以来严格遵照《基金法》、《中华人民共和国商业银行法》、《信息披露办法》、《运作办法》、《销售办法》等法律、法规的要求，并根据相关法律法规制订、完善了《中国光大银行证券投资基金托管业务内部控制规定》、《中国光大银行基金托管部保密规定》等十余项规章制度和实施细则，将风险控制落实到每一个工作环节。中国光大银行基金托管部以控制和防范基金托管业务风险为主线，在重要岗位（基金清算、基金核算、监督稽核）还建立了安全保密区，安装了录象监视系统和录音监听系统，以保障基金信息的安全。

#### (五)、托管人对管理人运作基金进行监督的方法和程序

根据法律、法规和基金合同等的要求，基金托管人主要通过定性和定量相结合、事前监督和事后控制相结合、技术与人工监督相结合等方式方法，对基金投资品种、投资组合比例每日进行监督；同时，对基金管理人就基金资产净值的计算、基金管理人和基金托管人报酬的计提和支付、基金收益分配、基金费用支付等行为的合法性、合规性进行监督和核查。

基金托管人发现基金管理人的违反法律、法规和基金合同等规定的行为，及时以书面或电话形式通知基金管理人限期纠正，基金管理人收到通知后应及时核对确认并以书面形式对基金托管人发出回函。在限期内，基金托管人有权随时对通知事项进行复查，督促基金管理人改正。基金管理人对基金托管人通知的违规事项未能在限期内纠正的，基金托管人应报告中国证监会。

### 三、相关服务机构

#### (一) 销售机构及联系人

##### 1. 直销机构

名称：大成基金管理有限公司

住所：深圳市福田区深南大道 7088 号招商银行大厦 32 层

办公地址：深圳市福田区深南大道 7088 号招商银行大厦 32 层

法定代表人：刘卓

电话：0755-83183388

传真：0755-83199588

联系人：王为开

公司网址：[www.dcfund.com.cn](http://www.dcfund.com.cn)

大成基金客户服务热线：400-888-5558（免长途固话费）

大成基金深圳投资理财中心：

地址：深圳市福田区深南大道 7088 号招商银行大厦 32 层

联系人：肖成卫、关志玲、白小雪

电话：0755-22223523/22223177/22223555

传真：0755-83195235/83195242/83195232

## 2. 代销机构

### 1、中国光大银行股份有限公司

注册地址：北京市西城区太平桥大街 25 号中国光大中心

法定代表人：唐双宁

客服电话：95595

联系人：朱红

电话：010-63636153

传真：010-68560312

网址：[www.cebbank.com](http://www.cebbank.com)

### 2、上海浦东发展银行股份有限公司

注册地址：上海市浦东新区浦东南路 500 号

办公地址：上海市中山东一路 12 号

法定代表人：吉晓辉

联系人：高天、虞谷云

客服热线：95528

电话：021-61618888

传真：021-63604199

网址：[www.spdb.com.cn](http://www.spdb.com.cn)

### 3、中国银行股份有限公司

注册地址：北京西城区复兴门内大街 1 号

法定代表人：田国立

客服电话：95566

联系人：王娟

电话：010-66594909

传真：010-66594942

网址：www.boc.cn

#### 4、平安银行股份有限公司

注册地址：中国深圳市深南中路 1099 号

法定代表人：孙建一

电话：021-38637673

传真：0755-22197701

联系人：张莉

客户服务热线：95511-3

网址：<http://bank.pingan.com>

#### 5、兴业银行股份有限公司

办公地址：福州市五一中路元洪大厦 25 层

法定代表人：高建平

电话：021-52629999

传真：021-62569070

联系人：刘玲

客户服务电话：95561

网址：[www.cib.com.cn](http://www.cib.com.cn)

#### 6、中国民生银行股份有限公司

注册地址：北京市东城区正义路 4 号

办公地址：北京市西城区复兴门内大街 2 号

法定代表人：洪崎

客服电话：95568

联系人：穆婷

电话：010-58560666

传真：010-83914283

网址：[www.cmbc.com.cn](http://www.cmbc.com.cn)

7、杭州银行股份有限公司

办公地址：杭州庆春路 46 号

法定代表人：吴太普

联系人：严峻

联系电话：0571-85108309

客服电话：95398

公司网站：[www.hzbank.com.cn](http://www.hzbank.com.cn)

8、洛阳银行股份有限公司

注册地址：洛阳市洛龙区开元大道 256 号

办公地址：洛阳市洛龙区开元大道 256 号

客服电话：0379-96699

法定代表人：王建甫

联系人：胡艳丽

电话：0379-65921977

传真：0379-65921851

网址：[www.bankofluoyang.com.cn](http://www.bankofluoyang.com.cn)

9、北京农村商业银行股份有限公司

注册地址：北京市西城区阜成门内大街 410 号

法定代表人：王金山

联系人：董汇

联系电话：010-85605588

传真：010-66506163

客服电话：96198

网址：[www.bjrcb.com](http://www.bjrcb.com)

10、东莞银行股份有限公司

注册地址：东莞市运河东一路 193 号

法定代表人：卢国锋

联系人：陈幸

电话：0769-22119061

传真：0769-22117730

客服电话：96228

网址：[www.dongguanbank.cn](http://www.dongguanbank.cn)

11、上海农村商业银行股份有限公司

注册地址：上海市浦东新区浦东大道 981 号

法定代表人：胡平西

客服电话：021-962999、400-696-2999

电话：021-38576666

传真：021-50105124

联系人：施传荣

网址：[www.shrcb.com](http://www.shrcb.com)

12、张家港农村商业银行股份有限公司

注册地址：张家港市杨舍镇人民中路 66 号

法定代表人：王自忠

客服电话：0512-96065

联系人：施圆圆

电话：0512-56968212

传真：0512-58236370

网址：[www.zrcbank.com](http://www.zrcbank.com)

13、渤海银行股份有限公司

注册地址：天津市河西区马场道 201-205 号

法定代表人：刘宝凤

客服电话：95541

联系人：王宏

电话：022-58316666

传真：022-58316259

网址：<http://www.cbhb.com.cn>

14、青岛银行股份有限公司

地址：青岛市市南区香港中路 68 号华普大厦

法定代表人：张广鸿

联系人：滕克、李佳程

联系电话：0532-68629926

客服电话：96588（青岛）、400-66-96588（全国）

网址：[www.qdccb.com](http://www.qdccb.com)

15、深圳前海微众银行股份有限公司

注册地址：深圳市南山区桃园路田厦国际中心 A36 楼

法定代表人：顾敏

客服电话：400-999-8877

联系人：罗曦

电话：0755-89462447

网址：<http://www.webank.com/>

16、国都证券股份有限公司

注册地址：北京市东城区东直门南大街 3 号国华投资大厦 9 层 10 层

法定代表人：常喆

客户服务电话：400-818-8118

联系人：黄静

电话：010-84183333

传真：010-84183311-3389

网址：[www.guodu.com](http://www.guodu.com)

17、中国国际金融有限公司

注册地址：北京市建国门外大街 1 号国贸大厦 2 座 27 层及 28 层

办公地址：北京市建国门外大街甲 6 号 SK 大厦

法定代表人：丁学东

联系人：杨涵宇

电话：010-65051166

网址：[www.ciccs.com.cn](http://www.ciccs.com.cn)

18、国泰君安证券股份有限公司

注册地址：中国（上海）自由贸易试验区商城路 618 号

办公地址：上海市浦东新区银城中路 168 号上海银行大厦 29 楼

法定代表人：杨德红

客服电话：95521

联系人：芮敏祺、朱雅崑

联系电话：021-38676666

传真：021-38670161

网址：www.gtja.com

19、招商证券股份有限公司

注册地址：深圳市福田区益田路江苏大厦 A 座 38-45 层

法定代表人：宫少林

客服电话：95565

联系人：黄婵君

电话：0755-82960167

传真：0755-82943636

网址：www.newone.com.cn

20、中信建投证券股份有限公司

注册地址：北京市朝阳区安立路 66 号 4 号楼

法定代表人：王常青

客服电话：4008888108

联系人：权唐

电话：010-85130577

传真：010-65182261

网址：www.csc108.com

21、华西证券股份有限公司

注册地址：四川省成都市高新区天府二街 198 号华西证券大厦

法定代表人：杨炯洋

客户服务热线：4008888818

联系人：金达勇

电话：0755-83025723

传真：0755-83025991

网址：www.hx168.com.cn

22、广发证券股份有限公司

注册地址：广州天河区天河北路 183-187 号大都会广场 43 楼（4301-4316 房）



办公地址：广东省广州天河北路大都会广场 5、18、19、36、38、39、41、42、43、44 楼

法定代表人：孙树明

客服电话：95575

联系人：黄岚

电话：020-87555888

传真：020-87555305

网址：www.gf.com.cn

23、华宝证券有限责任公司

地址：上海市浦东新区环球金融中心 57 楼

法定代表人：陈林

客户服务电话：400-820-9898

联系人：刘闻川

电话：021-68778075

传真：021-68868117

网址：www.cnhbstock.com

24、渤海证券股份有限公司

注册地址：天津市经济技术开发区第二大街 42 号写字楼 101 室

法定代表人：王春峰

联系人：蔡霆

电话：022-28451991

传真：022-28451892

客服电话：4006515988

网址：www.ewww.com.cn

25、方正证券股份有限公司

注册地址：湖南省长沙市芙蓉中路二段华侨国际大厦 22-24 层

法定代表人：雷杰

客服电话：95571

联系人：徐锦福

电话：010-57398062

传真：010-57398058

网址：www.foundersc.com

26、申万宏源证券有限公司

通讯地址：上海市徐汇区长乐路 989 号 40 层

法定代表人：李梅

客服电话：95523、4008895523

联系人：曹晔

电话：021-54033888

传真：021-54038844

网址：www.sywg.com

27、东方证券股份有限公司

注册地址：上海市中山南路 318 号新源广场 2 号楼 22-29 楼

法定代表人：潘鑫军

客服电话：95503

联系人：胡月茹

电话：021-63325888

传真：021-63326173

网址：www.dfzq.com.cn

28、光大证券股份有限公司

办公地址：上海市静安区新闻路 1508 号

法定代表人：薛峰

客服电话：400-888-8788、95525

联系人：刘晨

电话：021-22169999

传真：021-22169134

网址：www.ebscn.com

29、中信证券（山东）有限责任公司

注册地址：青岛市崂山区苗岭路 29 号澳柯玛大厦 15 层（1507-1510 室）

办公地址：青岛市东海西路 28 号

法定代表人：杨宝林

客服电话：95548

联系人：吴忠超

电话：0532-85022326

传真：0532-85022605

网址：[www.zxwt.com.cn](http://www.zxwt.com.cn)

30、长城证券有限责任公司

注册地址：深圳市福田区深南大道 6008 号特区报业大厦 14、16、17 层

法定代表人：杨光裕

客户服务热线：0755-33680000、400-6666-888

联系人：高峰

电话：0755-83516094

传真：0755-83516199

网址：[www.cgws.com](http://www.cgws.com)

31、华林证券股份有限公司

注册地址：西藏自治区拉萨市柳梧新区察古大道 1-1 君泰国际 B 栋一层 3 号

办公地址：深圳市福田区民田路 178 号华融大厦 5、6 楼

法定代表人：林立

客服电话：400-188-3888

联系人：李琳

电话：0755-82707857

传真：0755-23613751

网址：[www.chinalions.com](http://www.chinalions.com)

32、上海证券有限责任公司

注册地址：上海市黄浦区四川中路 213 号久事商务大厦 7 楼

法定代表人：李俊杰

客服电话：021-962518、4008918918

联系人：许曼华

电话：021-53519888

传真：021-63608830

网址：[www.962518.com](http://www.962518.com)

33、中泰证券股份有限公司

办公地址：山东省济南市经十路 20518 号

法定代表人：李玮

客户服务电话：95538

联系人：吴阳

电话：0531-81283938

传真：0531-81283900

网址：www.qlzq.com.cn

34、广州证券股份有限公司

注册地址：广州市先烈中路 69 号东山广场主楼十七楼

法定代表人：邱三发

客服电话：95396

联系人：林洁茹

联系电话：020-87322668

传真：020-87325036

网址：www.gzs.com.cn

35、中信证券股份有限公司

注册地址：广东省深圳市福田区中心三路 8 号卓越时代广场（二期）北座

法定代表人：张佑君

客服电话：010-84588888

联系人：顾凌

电话：010-60838696

传真：010-84865560

网址：www.cs.ecitic.com

36、中国银河证券股份有限公司

注册地址：北京市西城区金融大街 35 号国际企业大厦 C 座

法定代表人：陈有安

客服电话：4008-888-888

联系人：宋明

联系电话：010-66568450

传真：010-66568990

网址：[www.chinastock.com.cn](http://www.chinastock.com.cn)

37、第一创业证券股份有限公司

地址：深圳市罗湖区笋岗路12号中民时代广场B座25F

法人代表：刘学民

电话：4008881888

网址：[www.firstcapital.com.cn](http://www.firstcapital.com.cn)

38、华融证券股份有限公司

注册地址：北京市西城区金融大街8号

法定代表人：祝献忠

联系人：李慧灵

联系电话：010-58315221

传真：010-58568062

客户服务电话：010-58568118、400-898-9999

网址：[www.hrsec.com.cn](http://www.hrsec.com.cn)

39、中山证券有限责任公司

注册地址：深圳市福田区益田路6009号新世界中心29层

法定代表人：黄扬录

联系人：罗艺琳

联系电话：0755-82570586

客服电话：400-1022-011

网址：[www.zszq.com.cn](http://www.zszq.com.cn)

40、联讯证券股份有限公司

注册地址：广东省惠州市惠城区江北东江三路惠州广播电视新闻中心三、四楼

法人代表：徐刚

联系人：郭晴

联系电话：0752-2119391

客户服务电话：95564

网址：[www.lxzq.com.cn](http://www.lxzq.com.cn)

41、天相投资顾问有限公司

注册地址：北京市西城区金融街 19 号富凯大厦 B 座 701

法定代表人：林义相

客服电话：010-66045678

联系人：尹伶

传真：010-66045527

网址：[www.txsec.com](http://www.txsec.com)

42、上海好买基金销售有限公司

注册地址：上海市虹口区场中路 685 弄 37 号 4 号楼 449 室

办公地址：上海市浦东新区浦东南路 1118 号鄂尔多斯国际大厦 903~906

法定代表人：杨文斌

客服电话：400-700-9665

联系人：张茹

联系电话：021-58870011

传真：021-68596916

网址：[www.ehowbuy.com](http://www.ehowbuy.com)

43、蚂蚁(杭州)基金销售有限公司

注册地址：杭州市余杭区仓前街文一西路 1218 号 1 栋 202 室

法人代表：陈柏青

联系人：徐映绯

电话：021-60897840

传真：0571-26698533

客户服务电话：4000-766-123

网址：[www.fund123.cn](http://www.fund123.cn)

44、北京钱景财富投资管理有限公司

注册地址：北京市海淀区丹棱街 6 号 1 幢 9 层 1008-1012

办公地址：北京市海淀区丹棱街 6 号中关村金融大厦（丹棱 soho）1008

法定代表人：赵荣春

联系人：魏争

网站：[www.qianjing.com](http://www.qianjing.com)

客户服务电话：400-893-6885

## 45、上海陆金所资产管理有限公司

注册地址：上海市浦东新区陆家嘴环路 1333 号 14 楼 09 单元

法定代表人：郭坚

办公地址：上海市浦东新区陆家嘴环路 1333 号 14 楼

联系人：宁博宇

网站：[www.lufunds.com](http://www.lufunds.com)

客户服务电话：4008219031

## 46、浙江同花顺基金销售有限公司

注册地址：杭州市西湖区文二西路 1 号元茂大厦 903 室

办公地址：浙江省杭州市西湖区翠柏路 7 号电子商务产业园 2 号楼

法人代表：凌顺平

联系人：林海明

电话：0571-88911818-8580

传真：0571-88911818-8002

客户服务电话：4008-773-772

网站地址：[www.5ifund.com](http://www.5ifund.com)

## 47、深圳市新兰德证券投资咨询有限公司

注册地址：深圳市福田区华强北路赛格科技园 4 栋 10 层 1006 号

法定代表人：杨懿

办公地址：深圳市福田区华强北路赛格科技园 4 栋 10 层 1006 号

联系人：张燕

联系电话：010-58325388\*1588

网站：[www.new-rand.cn](http://www.new-rand.cn)

客户服务电话：400-166-1188

## 48、上海凯石财富基金销售有限公司

注册地址：上海市黄浦区西藏南路 765 号 602-115 室

法定代表人：陈继武

客服电话：4000178000

联系人：葛佳蕊

电话：021-63333319

传真：021-63332523

网址：[www.lingxianfund.com](http://www.lingxianfund.com)

49、深圳众禄基金销售有限公司

办公地址：深圳市罗湖区深南东路 5047 号发展银行大厦 25 楼 I、J 单元

法定代表人：薛峰

联系人：童彩平

电话：0755-33227950

传真：0755-82080798

网址：[www.zlfund.cn](http://www.zlfund.cn)

客服电话：4006-788-887

50、上海天天基金销售有限公司

注册地址：上海市徐汇区龙田路 195 号 3C 座 9 楼

法人代表：其实

联系人：潘世友

电话：021-54509998

传真：021-64383798

客户服务电话：400-1818-188

网址：[www.1234567.com.cn](http://www.1234567.com.cn)

51、和讯信息科技有限公司

注册地址：北京市朝阳区朝外大街 22 号泛利大厦 10 层

法定代表人：王莉

联系人：刘洋

联系电话：021-20835785

传真：021-20835879

客户服务电话：400-920-0022

网址：<http://licaike.hexun.com>

52、北京蛋卷基金销售有限公司

注册地址：北京市朝阳区阜通东大街 1 号院 6 号楼 2 单元 21 层 222507

法定代表人：钟斐斐

客服电话：4000618518



联系人：袁永娇

电话：010-61840688

传真：010-61840699

网址：<https://danjuanapp.com>

53、上海长量基金销售投资顾问有限公司

注册地址：上海市浦东新区高翔路 526 号 2 幢 220 室

办公地址：上海市浦东新区浦东大道 555 号裕景国际 B 座 16 层

法定代表人：张跃伟

客服电话：400-820-2899

网址：[www.erichfund.com](http://www.erichfund.com)

#### （二）注册登记机构

名称：大成基金管理有限公司

住所：深圳市福田区深南大道 7088 号招商银行大厦 32 层

办公地址：深圳市福田区深南大道 7088 号招商银行大厦 33 层

法定代表人：刘卓

电话：0755-83183388

传真：0755-83195239

联系人：范瑛

#### （三）律师事务所和经办律师

名称：北京市金杜律师事务所

注册地址：北京市朝阳区东三环中路 7 号财富中心写字楼 A 座 40 层

办公地址：北京市朝阳区东三环中路 7 号财富中心写字楼 A 座 40 层

负责人：王玲

电话：0755-22163333

传真：0755-22163390

经办律师：靳庆军、冯艾

联系人：冯艾

#### （四）会计师事务所和经办注册会计师

名称：普华永道中天会计师事务所(特殊普通合伙)

住所：上海市浦东新区陆家嘴环路1318号星展银行大厦6楼

办公地址：上海市湖滨路202号普华永道中心11楼

执行事务合伙人：李丹

经办注册会计师：薛竞、俞伟敏

电话：021-23238888

传真：021-23238800

联系人：俞伟敏

#### **四、基金的名称**

大成景荣保本混合型证券投资基金

#### **五、基金的类型**

保本混合型

#### **六、基金的运作方式**

开放式

#### **七、基金的投资目标**

##### **（一）投资目标**

通过运用组合保险策略，在为符合保本条件的投资金额提供保本保障的基础上，追求基金资产的长期稳健增值。

#### **八、基金的投资范围**

##### **（一）投资范围**

本基金的投资范围为具有良好流动性的金融工具，包括国内依法发行上市的股票（包括中小板、创业板及其他经中国证监会核准上市的股票）、债券、权证（含各类期权）、股指期货、国债期货、货币市场工具以及法律法规或中国证监会允许基金投资的其他金融工具。

本基金将基金资产划分为安全资产与风险资产。本基金投资的安全资产主要投资于国债、

央行票据、金融债券、企业债券、公司债券、中期票据、短期融资券、超短期融资券、次级债券、政府支持机构债、政府支持债券、地方政府债、资产支持证券、中小企业私募债券、可转换债券（含分离交易可转债、可交换公司债券）、债券回购、银行存款（包括协议存款、同业存单、定期存款及其他银行存款）、货币市场工具等固定收益品种及国债期货。风险资产主要投资于股票、权证等权益类品种及股指期货。

如法律法规或监管机构以后允许基金投资其他品种，基金管理人在履行适当程序后，可以将其纳入投资范围。

基金的投资组合比例为：风险资产占基金资产的比例不高于 40%；安全资产占基金资产的比例不低于 60%；其中基金持有的全部权证的市值不超过基金资产净值的 3%；本基金持有现金或者到期日在一年以内的政府债券不低于基金资产净值 5%。

## 九、基金的投资策略

### （一）投资策略

#### 1、类属资产配置策略

本基金投资采用 CPPI 恒定比例组合保险原理，将基金资产优化分配在安全资产和风险资产上；并根据数量分析、市场波动等来调整、修正风险资产与安全资产在投资组合中的比重，在大概率保证风险资产可能的损失金额不超过扣除相关费用后的安全垫的基础上，积极参与分享市场可能出现的风险收益，从而在保证本金安全的前提下实现基金资产长期稳定增值。

因此，本基金资产配置策略分为通过 CPPI 将基金资产在安全资产和风险资产上的大类资产配置和风险资产下的各子类资产配置的两个层次：

#### （1）CPPI 将基金资产在安全资产和风险资产上的大类资产配置

第一，确定安全资产的最低配置比例。根据保本周期末投资组合最低目标价值（本基金的最低保本值为投资本金的 100%）和合理的贴现率（初期以两年期金融债的到期收益率为贴现率），设定当期应持有的安全资产的最低配置比例，即设定基金价值底线；

第二，确定风险资产的最高配置比例。本基金主要根据市场中长期趋势的判断、数量化研究等来确定安全垫的放大倍数，并将相当于安全垫特定倍数的资金投资于风险资产，以创造高于价值底线的收益，其余资产则投资于安全资产上。

第三步，动态调整安全资产和风险资产的配置比例，并结合市场实际运行态势制定风险

资产投资策略，进行投资组合管理，实现基金资产在保本基础上的保值增值

## （2）风险资产下的各子类资产配置

本基金分析宏观经济分析、经济周期判断及其对于各类资产的影响，充分利用股票研究团队的研究成果，分析各类资产价值的变化趋势，配置和调整股票、股指期货、权证等各类风险资产投资比例。

## 2、债券投资策略

（1）本基金的可转债以外的债券组合根据投资策略分为被动组合投资策略和积极组合投资策略。

被动组合投资主要采取资产负债管理策略，将保本周期的投资者赎回视作基金负债，构建剩余期限与保本周期相匹配的债券作为被动式组合资产，主要按买入并持有方式操作，不排除在极端情况下转为现金。为规避利率风险，被动式组合资产在考虑交易成本以及久期偏离度下，适时调整个券比例。

积极组合投资以长期利率趋势分析为基础，结合中短期的宏观经济、货币政策等研究和收益率分析，运用利率预期策略、债券互换策略，以及运用子弹式策略、两极策略、梯形策略等收益率曲线追踪策略，以获取适当超额收益，提高整体组合收益率。

（2）可转换债券在分析基础股票的基本面、转债条款和市场面三方面因素的前提下，将敏感度指标（Delta、Vega 等）作为市场风险控制的主要技术指标，利用可转换债券溢价率来判断转债的股性，运用转换套利、溢折价、一级市场申购、纯债券价值及期权价值管理来积极投资，获取超额收益。

## （3）中小企业私募债券投资策略

中小企业私募债具有票面利率较高、信用风险较大、二级市场流动性较差等特点。因此本基金审慎投资中小企业私募债券。

基金在控制信用风险的基础上，对中小企业私募债投资，主要采取分散投资，控制个债持有比例。同时，紧密跟踪研究发债企业的基本面情况变化，灵活调整投资策略，控制投资风险。

## （4）资产支持类证券投资策略

本基金将通过对宏观经济、提前偿还率、资产池结构以及资产池资产所在行业景气变化等因素的研究，预测资产池未来现金流变化，并通过研究标的证券发行条款，预测提前偿还率变化对标的证券的久期与收益率的影响。在严格控制风险的情况下，结合信用研究和流动性管理，选择风险调整后收益高的品种进行投资，以期获得长期稳定收益。

### （5）国债期货投资策略

为有效控制债券投资的系统性风险，本基金根据风险管理的原则，以套期保值为目的，适度运用国债期货，提高投资组合的运作效率。

在国债期货投资时，本基金将首先分析国债期货各合约价格与最便宜可交割券的关系，选择定价合理的国债期货合约，其次，考虑国债期货各合约的流动性情况，最终确定与现货组合的合适匹配，以达到风险管理的目标。

## 3、股票投资策略

### （1）行业配置

本基金注重对股市发展趋势的研究，根据行业发展规律和经济发展趋势，考虑外围国际市场联动关系，把握中国经济发展周期、经济发展方向和经济增长方式，通过剖析行业特征指标、行业竞争结构、行业盈利模式、行业景气度等综合判断行业投资价值，确定和动态调整各行业投资比例。

### （2）个股选择

本基金认为具有稳定的盈利模式、持续良好的财务状况、领先的行业地位以及良好的治理结构等特征的上市公司在经济发展中会显现出良好的成长和盈利能力。这些企业能够充分自如应对市场竞争，并能获取持续优秀业绩回报。本基金股票资产将重点投资于具有持续成长潜力特征的企业，以获得超额回报。

（3）本基金通过分散投资、组合投资和流动性管理，降低个股集中性风险和流动性风险。管理人在实际投资中兼顾股票组合的稳定性和收益性，选择具有足够的安全边际和高流动性的上市公司进入股票投资组合。

## 4、股指期货投资策略

本基金将依据风险与收益相匹配的原则，有选择地投资于流动性好、交易活跃的期货合约。本基金将基于宏观经济研究、行业研究等方面的综合性分析预判股票市场走势；通过测量持有股票现货组合和期货指数的变动关系，确定现货组合系统性风险程度来决策股指期货持仓比例，在对市场充分研究的基础上来确定持仓方向：

1) 当本基金在充分研究的基础上认为未来股票市场将上涨，为规避踏空风险，减少等待成本，本基金将进行持有股指期货多头头寸锁定风险，即先买入股指期货，然后再逐步买入现货并平仓期货头寸；

2) 当本基金在充分研究的基础上认为未来股票市场将下跌，为规避系统性风险，增加收益，本基金将持有股指期货空头头寸，即多头持有股票头寸，同时卖空股指期货以对冲

风险。

本基金管理人将充分考虑股指期货的收益性、流动性及风险特征，采用科学定量方法确定最优期货合约数量和合理有效的展期策略谨慎投资，以降低投资组合的整体风险。

#### 5、权证投资策略

本基金将在控制投资风险和保障基金财产安全的前提下，对权证进行投资。权证投资策略主要包括以下几个方面：1) 采用市场公认的多种期权定价模型对权证进行定价，作为权证投资的价值基准；2) 根据权证标的股票基本面的研究估值，结合权证理论价值进行权证趋势投资；3) 利用权证衍生工具的特性，通过权证与证券的组合投资，达到改善组合风险收益特征的目的，包括但不限于杠杆交易策略、看跌保护组合策略等。

在法律法规或者监管机构允许的前提下，利用未来推出的金融衍生工具，增强收益，规避风险。

## 十、基金的业绩比较基准

本基金业绩比较基准：人民银行公布的两年期银行定期存款收益率（税后）。

本基金选择两年期银行定期存款收益率作为业绩比较基准的原因如下：在目前国内金融市场环境下，银行定期存款可以近似理解为保本定息产品。本基金是保本混合型基金产品，保本周期为两年，保本但不保证收益率。以两年期银行定期存款收益率作为本基金的业绩比较基准，能够使本基金保本受益人理性判断本基金产品的风险收益特征，合理地衡量比较本基金保本保证的有效性。

如果今后法律法规发生变化，或证券市场中有其他代表性更强或者更科学客观的业绩比较基准适用于本基金时，本基金管理人可以依据维护基金份额持有人合法权益的原则，根据实际情况对业绩比较基准进行相应调整。调整业绩比较基准无需召开基金份额持有人大会决议通过，但应经基金托管人同意，并报中国证监会备案。基金管理人应在调整前2个工作日在至少一种指定媒介上予以公告。

## 十一、基金的风险收益特征

本基金是保本混合型基金，属于证券市场中的低风险品种。

## 十二、基金投资组合报告

基金管理人的董事会及董事保证本报告所载资料不存在虚假记载、误导性陈述或重大遗漏，并对其内容的真实性、准确性和完整性承担个别及连带责任。

基金托管人中国光大银行股份有限公司根据基金合同规定，于2016年12月15日复核了本报告中的财务指标、净值表现和投资组合报告等内容，保证复核内容不存在虚假记载、误导性陈述或者重大遗漏。

本投资组合报告所载数据取自本基金2016年第3季度报告，截至2016年9月30日。

(财务数据未经审计)

### 1. 报告期末基金资产组合情况

序号	项目	金额(元)	占基金总资产的比例(%)
1	权益投资	107,395,827.77	4.90
	其中: 股票	107,395,827.77	4.90
2	基金投资	-	0.00
3	固定收益投资	1,704,257,127.50	77.73
	其中: 债券	1,704,257,127.50	77.73
	资产支持证券	-	0.00
4	贵金属投资	-	0.00
5	金融衍生品投资	-	0.00
6	买入返售金融资产	343,435,297.50	15.66
	其中: 买断式回购的 买入返售金融资产	-	0.00
7	银行存款和结算备 付金合计	13,551,521.12	0.62
8	其他资产	23,905,337.42	1.09
9	合计	2,192,545,111.31	100.00

### 2. 报告期末按行业分类的股票投资组合

#### (1) 报告期末按行业分类的境内股票投资组合

代码	行业类别	公允价值(元)	占基金资产净值比例(%)
A	农、林、牧、渔业	-	0.00
B	采矿业	2,204,000.00	0.10
C	制造业	75,125,042.47	3.44
D	电力、热力、燃气及水生产 和供应业	-	0.00
E	建筑业	24,510.48	0.00
F	批发和零售业	4,285,547.63	0.20

G	交通运输、仓储和邮政业	-	0.00
H	住宿和餐饮业	-	0.00
I	信息传输、软件和信息技术服务业	4,821,004.01	0.22
J	金融业	13,873,723.18	0.63
K	房地产业	7,062,000.00	0.32
L	租赁和商务服务业	-	0.00
M	科学研究和技术服务业	-	0.00
N	水利、环境和公共设施管理业	-	0.00
O	居民服务、修理和其他服务业	-	0.00
P	教育	-	0.00
Q	卫生和社会工作	-	0.00
R	文化、体育和娱乐业	-	0.00
S	综合	-	0.00
	合计	107,395,827.77	4.91

(2) 报告期末按行业分类的沪港通投资股票投资组合

无。

3. 报告期末按公允价值占基金资产净值比例大小排序的前十名股票明细

序号	股票代码	股票名称	数量（股）	公允价值（元）	占基金资产净值比例（%）
1	000538	云南白药	199,977	13,844,407.71	0.63
2	600436	片仔癀	200,000	9,560,000.00	0.44
3	600519	贵州茅台	29,910	8,910,488.10	0.41
4	600837	海通证券	400,000	6,364,000.00	0.29
5	000568	泸州老窖	200,000	6,216,000.00	0.28
6	000423	东阿阿胶	100,000	5,950,000.00	0.27
7	000858	五粮液	149,958	5,002,598.88	0.23
8	000402	金融街	400,000	4,716,000.00	0.22
9	002462	嘉事堂	100,000	4,253,000.00	0.19
10	601336	新华保险	100,000	4,121,000.00	0.19

4. 报告期末按券种分类的债券投资组合

序号	债券品种	公允价值（元）	占基金资产净值比例（%）
1	国家债券	10,010,000.00	0.46
2	央行票据	-	0.00
3	金融债券	272,912,000.00	12.49
	其中：政策性金融债	272,912,000.00	12.49
4	企业债券	169,958,000.00	7.78
5	企业短期融资券	660,449,000.00	30.22



6	中期票据	590,713,000.00	27.03
7	可转债（可交换债）	215,127.50	0.01
8	同业存单	-	0.00
9	其他	-	0.00
10	合计	1,704,257,127.50	77.99

5. 报告期末按公允价值占基金资产净值比例大小排序的前五名债券明细

序号	债券代码	债券名称	数量（张）	公允价值（元）	占基金资产净值比例（%）
1	160211	16 国开 11	1,200,000	120,192,000.00	5.50
2	071617003	16 东北证券 CP003	700,000	70,042,000.00	3.21
3	150409	15 农发 09	500,000	51,065,000.00	2.34
4	101554031	15 厦港务 MTN001	500,000	51,045,000.00	2.34
5	130304	13 进出 04	500,000	50,975,000.00	2.33

6. 报告期末按公允价值占基金资产净值比例大小排名的前十名资产支持证券投资明细

本基金本报告期末未持有资产支持证券。

7. 报告期末按公允价值占基金资产净值比例大小排序的前五名贵金属投资明细

本基金本报告期末未持有贵金属。

8. 报告期末按公允价值占基金资产净值比例大小排名的前五名权证投资明细

本基金本报告期末未持有权证。

9. 报告期末本基金投资的股指期货交易情况说明

(1) 报告期末本基金投资的股指期货持仓和损益明细

本基金本报告期末投资股指期货。

(2) 本基金投资股指期货的投资政策

本基金本报告期末投资股指期货。

10. 报告期末本基金投资的国债期货交易情况说明

(1) 本期国债期货投资政策

本基金本报告期末投资国债期货。

(2) 报告期末本基金投资的国债期货持仓和损益明细

本基金本报告期末投资国债期货。

(3) 本期国债期货投资评价

本基金本报告期末投资国债期货。

11. 投资组合报告附注

(1) 本基金投资的前十名证券的发行主体本期被监管部门立案调查，或在报告编制日前一年内受到公开谴责、处罚的情形。

本基金投资的前十名证券之一海通证券，2015年11月26日因“公司涉嫌违反《证券公司监督管理条例》相关规定”被中国证监会立案调查。本基金认为，对海通证券的处罚及调查不会对其投资价值构成实质性负面影响。

(2) 基金投资的前十名股票中，没有投资于超出基金合同规定备选股票库之外的股票。

(3) 基金的其他资产构成

序号	名称	金额（元）
1	存出保证金	246,974.07
2	应收证券清算款	-
3	应收股利	-
4	应收利息	23,658,363.35
5	应收申购款	-
6	其他应收款	-
7	待摊费用	-
8	其他	-
9	合计	23,905,337.42

(4) 报告期末基金持有的处于转股期的可转换债券明细

本基金本报告期末未持有处于转股期的可转换债券。

(5) 报告期末前十名股票中存在流通受限情况的说明

序号	股票代码	股票名称	流通受限部分的公允价值(元)	占基金资产净值比例 (%)	流通受限情况说明
1	000538	云南白药	13,844,407.71	0.63	重大事项
2	002462	嘉事堂	4,253,000.00	0.19	重大事项

(6) 由于四舍五入原因，分项之和与合计可能有尾差。

### 十三、基金业绩

基金管理人依照恪尽职守、诚实信用、谨慎勤勉的原则管理和运用基金财产，但不保证基金一定盈利，也不保证最低收益。基金的过往业绩并不代表其未来表现。投资有风险，投资者在做出投资决策前应仔细阅读本基金的招募说明书。

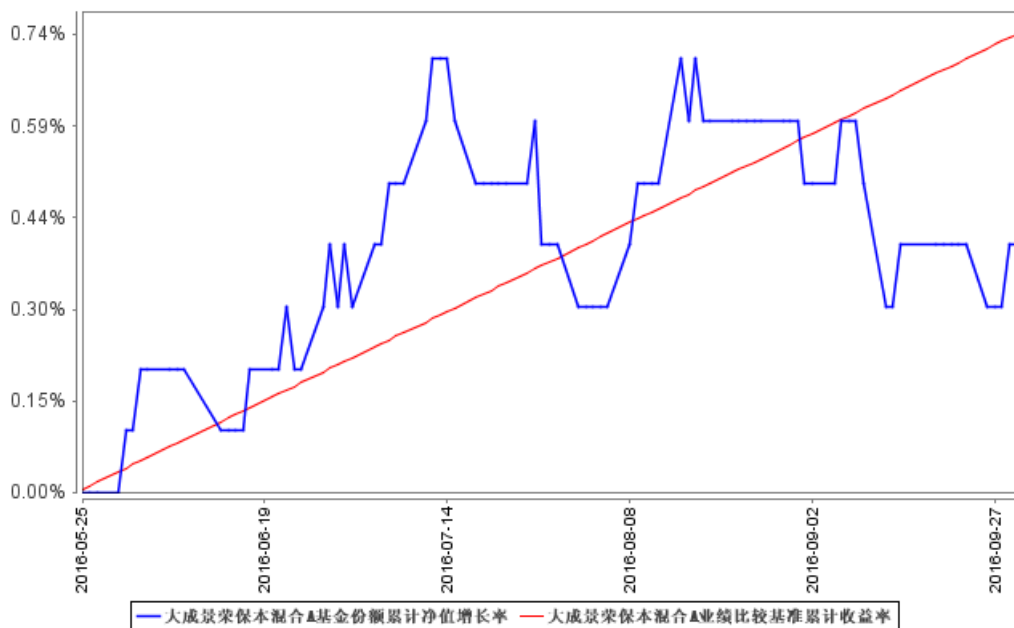
(一) 基金份额净值增长率及其与同期业绩比较基准收益率的比较：

阶段	份额净值 增长率①	份额净 值增长 率标准 差②	业绩比 较基准 收益率 ③	业绩比 较基准 收益率 标准差 ④	①—③	②—④
2016.05.25—2016.09.30	0.40%	0.07%	0.74%	0.01%	-0.34%	0.06%

(二) 自基金合同生效以来基金份额净值的变动情况, 并与同期业绩比较基准的变动的比较

本基金累计份额净值增长率与同期业绩比较基准收益率的历史走势对比图

(2016年5月25日至2016年9月30日)



注: 1、本基金合同生效日为2016年5月25日, 截至报告期末本基金合同生效未满一年。  
2、本基金合同规定, 基金管理人应当自基金合同生效日起六个月内使基金的投资组合比例符合基金合同的约定。截止本报告期末, 本基金的投资组合比例符合基金合同的约定。

#### 十四、基金的保本

##### (一) 保本

本基金第二个保本周期及以后各保本周期到期日, 如基金份额持有人过渡期申购、或从上一保本周期转入当期保本周期并持有到期的基金份额的可赎回金额加上其过渡期申购、或从上一保本周期转入当期保本周期并持有到期的基金份额在当期保本周期内的累计分红款项之和低于其过渡期申购保本金额、或从上一保本周期转入当期保本周期的基金份额的保本

金额，由当期有效的基金合同、保证合同或风险买断合同约定的基金管理人或保本义务人将该差额支付给基金份额持有人。基金份额持有人在保本周期内申购、转换转入，或在当期保本周期到期日前赎回或转换转出的基金份额不适用本条款。

过渡期申购保本金额 = 基金持有人过渡期申购并持有到期的基金份额的投资金额，即基金份额持有人在过渡期内进行申购（含转换转入）并持有到期的基金份额在折算日所代表的资产净值及过渡期申购费用之和。

从上一保本周期转入当期保本周期的基金份额的保本金额 = 基金份额持有人将其上一保本周期持有的基金份额转入当期保本周期并持有到期的，其基金份额在折算日所代表的资产净值。

对于基金持有人多次申购、赎回的情况，以后进先出的原则确定持有到期的基金份额。

## （二）保本周期

本基金第二个保本周期及以后的各保本周期自基金管理人公告的保本周期起始日起至三个公历年后对应日止，如该对应日为非工作日，则顺延至下一个工作日。基金管理人将在保本周期到期前公告的到期处理规则中确定下一个保本周期的起始日。

## （三）适用保本条款的情形

1、基金份额持有人过渡期申购、或从上一保本周期转入当期保本周期并持有到期的基金份额；

2、对于过渡期申购、或从上一保本周期转入当期保本周期并持有到期的份额，基金份额持有人无论选择赎回、转换到基金管理人管理的其他基金、本基金转入下一保本周期或是转型为“大成景恒稳健增长股票型证券投资基金”，在当期保本周期都同样适用保本条款。

## （四）不适用保本条款的情形

1、在保本周期到期日，按基金份额持有人过渡期申购、或从上一保本周期转入当期保本周期并持有到期的基金份额与到期日基金份额净值的乘积加上其或过渡期申购、或从上一保本周期转入当期保本周期并持有到期的基金份额在当期保本周期内的累计分红款项之和计算的总金额不低于其或过渡期申购保本金额、或从上一保本周期转入当期保本周期的基金份额的保本金额；

2、基金份额持有人过渡期申购、或从上一保本周期转入当期保本周期，但在基金当期保本周期到期日前（不包括该日）赎回或转换出的基金份额；

3、基金份额持有人在保本周期内申购或转换转入的基金份额；

4、在保本周期内发生本合同规定的基金合同终止或与其他基金合并的情形；

5、在保本周期到期日之后（不包括该日）基金份额发生的任何形式的净值减少；

6、在保本周期内，基金更换基金管理人的，但担保人或保本义务人书面同意继续承担其相关保本保障责任的除外；

7、因不可抗力的原因导致基金投资亏损，或因不可抗力事件直接导致基金管理人无法按约定履行全部或部分义务或延迟履行义务的，或基金合同规定的其他情形基金管理人免于履行保本义务的。

## 第十部分 基金保本的保证

### （一）基金的保本

#### 1、保本

在第一个保本周期到期日，如基金份额持有人认购并持有到期的基金份额的可赎回金额加上其认购并持有到期的基金份额累计分红款项之和计算的总金额低于其认购保本金额，则基金管理人应补足该差额（该差额即为保本差额），并在保本周期到期日后 20 个工作日内（含第 20 个工作日，下同）将该差额支付给基金份额持有人，保证人对此提供不可撤销的连带责任保证。本基金 A 类基金份额与 C 类基金份额分别计算可赎回金额、保本金额、保本赔付差额。

本基金第一个保本周期后各保本周期到期日，如基金份额持有人过渡期申购、或从上一保本周期转入当期保本周期并持有到期的基金份额的可赎回金额加上其在当期保本周期内的累计分红款项之和低于其过渡期申购的保本金额、或从上一保本周期转入当期保本周期基金份额的保本金额，由基金管理人、保证人或保本义务人根据当期有效的《基金合同》、《保证合同》或《风险买断合同》的约定将该差额支付给基金份额持有人。

基金份额持有人在保本周期内申购、转换转入，或在当期保本周期到期日前赎回或转换转出的基金份额不适用本条款。

认购保本金额为基金份额持有人认购并持有到期的基金份额的投资金额，即基金份额持有人认购并持有到期的基金份额的净认购金额、认购费用及募集期间的利息收入之和。

过渡期内申购保本金额为基金份额持有人过渡期申购并持有到期的基金份额的投资金额，即基金份额持有人在过渡期内进行申购（含转换转入）并持有到期的基金份额在折算日所代表的资产净值及过渡期申购费用之和。

从上一保本周期转入当期保本周期的基金份额的保本金额为基金份额持有人将其上一

保本周期持有到期的基金份额转入当期保本周期并持有到期的，其基金份额在折算日所代表的资产净值。

对于基金持有人多次认购/申购、赎回的情况，以后进先出的原则确定持有到期的基金份额。

## 2、保本周期

本基金的保本周期为 2 年。

本基金的第一个保本周期自《基金合同》生效之日起至 2 个公历年后对应日止。如果该对应日为非工作日或次 2 个公历年无该对应日，保本周期到期日顺延至下一个工作日。

基金管理人将在保本周期到期前公告到期处理规则，并确定下一个保本周期的起始时间。

## 3、适用保本条款的情形

(1) 基金份额持有人认购并持有到期的份额、或过渡期申购并持有到期的基金份额、或从上一保本周期转入当期保本周期并持有到期的基金份额。

(2) 对于前条所述持有到期的份额，基金份额持有人无论选择赎回、转换到基金管理人管理的其他基金、本基金转入下一保本周期或是转型为“大成景荣债券型证券投资基金”，都同样适用保本条款。

## 4、不适用保本条款的情形

(1) 在第一个保本周期到期日，如基金份额持有人认购并持有到期的基金份额的可赎回金额加上其认购并持有到期的基金份额累计分红款项之和计算的总金额不低于其认购保本金额；对第一个保本周期之外的保本周期，在保本周期到期日，按基金份额持有人过渡期申购、或从上一保本周期转入当期保本周期并持有到期的基金份额的可赎回金额加上其在当期保本周期内的累计分红款项之和不低于其过渡期申购的保本金额、或从上一保本周期转入当期保本周期基金份额的保本金额；

(2) 基金份额持有人认购或过渡期申购或从上一保本周期转入当期保本周期，但在基金保本周期到期日前（不包括该日）赎回或转换转出的基金份额；

(3) 基金份额持有人在保本周期内申购或转换转入的基金份额；

(4) 在保本周期内发生《基金合同》规定的《基金合同》终止的情形；

(5) 在保本周期内发生本基金与其他基金合并或更换基金管理人的情形，且保证人不同意继续承担保证责任；

(6) 在保本周期到期日之后（不包括该日）基金份额发生的任何形式的净值减少；

(7) 因不可抗力的原因导致基金投资亏损，或因不可抗力事件直接导致基金管理人无

法按约定履行全部或部分义务或延迟履行义务的，或《基金合同》规定的其他情形基金管理人免于履行保本义务的。

## 5、保本基金到期的处理方案

### (1) 保本周期到期后基金的存续形式

保本周期届满时，在本基金满足法律法规和基金合同规定的基金存续要求的前提下，符合法律法规有关资质要求并经基金管理人认可的保证人或保本义务人与本基金管理人签订保证合同或风险买断合同，为本基金下一保本周期提供保本保障，则本基金符合保本基金存续条件，本基金转入下一保本周期，下一保本周期的具体起讫日期以本基金管理人届时公告为准。

如保本到期后，本基金未能符合上述保本基金存续条件，则本基金将按《基金合同》的约定，于保本周期到期日次日变更为非保本的“大成景荣债券型证券投资基金”。同时，基金的投资目标、投资范围、投资策略以及基金费率等相关内容也将根据《基金合同》的相关约定作相应修改。上述变更无须经基金份额持有人大会决议，并提前在临时公告或更新的基金招募说明书中予以说明。

如果本基金不符合法律法规和《基金合同》对基金的存续要求，则本基金将根据本《基金合同》的规定终止。

### (2) 保本周期到期的处理规则

1) 到期期间是指基金管理人在保本周期到期日前公告指定的一个期间。如本基金转入下一保本周期，则到期期间为基金管理人公告指定的过渡期内的一个期限，加上保本周期到期日在内的一段期间，该期间为五个工作日（自保本周期到期日开始计算）；如本基金变更为“大成景荣债券型证券投资基金”，则到期期间为保本周期到期日。

本基金保本周期到期前，基金管理人将提前公告到期期间的具体起止时间，并提示基金份额持有人在此期间内作出到期选择。

2) 在本基金管理人指定的到期期间内，基金份额持有人可以做出如下选择：

- a. 在到期期间内赎回持有到期的基金份额；
- b. 在到期期间内将持有到期的基金份额转换为基金管理人管理的、已公告开放转换转入的其他基金；
- c. 保本周期到期后，本基金符合保本基金存续条件，基金份额持有人持有到期的基金份额根据届时基金管理人的公告转入下一保本周期；
- d. 保本周期到期后，本基金不符合保本基金存续条件，基金份额持有人继续持有变更后

的“大成景荣债券型证券投资基金”的基金份额。

3) 基金份额持有人可将其持有的所有基金份额选择上述四种处理方式之一，也可以选择部分赎回、部分转换转出、部分转入下一保本周期或继续持有变更后基金的基金份额。

4) 无论持有人采取何种方式作出到期选择，均无需就其认购、或过渡期申购、或从上一保本周期转入当期保本周期并持有到期的基金份额在到期期间的赎回和转换支付赎回费用和转换费用（包括转出基金的赎回费用和转入基金的申购费补差，下同）等交易费用。转换为基金管理人管理的其他基金后或转为“大成景荣债券型证券投资基金”后的其他费用，适用其所转入基金的费用、费率体系。

5) 在到期期间，本基金接受赎回、转换转出申请，不接受申购和转换转入申请。

6) 本基金保本周期到期后，如基金份额持有人没有作出到期选择且本基金符合保本基金存续条件，则基金管理人将默认基金份额持有人将其持有的本基金基金份额从上一保本周期转入下一保本周期；如基金份额持有人没有作出到期选择且本基金不符合保本基金存续条件，则基金管理人将默认基金份额持有人选择了继续持有变更后的“大成景荣债券型证券投资基金”的基金份额。

7) 在到期期间内（除保本周期到期日），基金份额持有人将所持有的基金份额进行赎回或转换转出时，将自行承担保本周期到期日后（不含保本周期到期日）至赎回或转换转出实际操作日（含）的基金份额净值波动的风险。

### （3）保本周期到期的公告

1) 保本周期届满时，在符合保本基金存续条件下，本基金将继续存续。基金管理人应依照相关法律法规的规定就本基金继续存续、到期赎回或转换的到期期间以及为下一保本周期开放申购的期限等的相关事宜进行公告。

2) 保本周期届满时，在不符合保本基金存续条件下，本基金将变更为“大成景荣债券型证券投资基金”，基金管理人将在临时公告或“大成景荣债券型证券投资基金”的《招募说明书》中公告相关规则。

3) 在保本周期到期前，基金管理人还将进行提示性公告。

4) 为了保障持有到期的基金份额持有人的利益，基金管理人可在保本周期到期前 6 个月内视情况暂停本基金的日常申购业务。

5) 为了保障持有到期的基金份额持有人的利益，基金管理人可在保本周期到期前 30 个工作日内视情况暂停本基金的日常赎回和转换转出业务。

### （4）保本周期到期的保本条款



1) 认购、或过渡期申购、或从上一保本周期转入当期保本周期并持有到期的基金份额持有人，无论选择赎回、转换到基金管理人管理的其他基金、还是转入下一保本周期或继续持有变更后的“大成景荣债券型证券投资基金”的基金份额，其认购、或过渡期申购、或从上一保本周期转入当期保本周期并持有到期的基金份额都适用保本条款。

2) 若认购、或过渡期申购、或从上一保本周期转入当期保本周期并持有到期的基金份额持有人，选择在持有到期后赎回基金份额、转换到本基金管理人管理的其他基金，或者选择或默认选择转入下一保本周期的基金份额或继续持有变更后的“大成景荣债券型证券投资基金”的基金份额，而相应的基金份额在保本周期到期日的可赎回金额加上其持有期间的累计分红金额低于其认购保本金额、或过渡期申购的保本金额、或从上一保本周期转入当期保本周期基金份额的保本金额，则基金管理人应补足该差额，并在保本周期到期日后二十个工作日内（含第二个工作日，下同）将该差额支付给基金份额持有人。

#### (5) 保本周期到期的赔付

1) 在发生保本赔付的情况下，基金管理人在保本周期到期日后二十个工作日内向基金份额持有人履行保本差额的支付义务；基金管理人不能全额履行保本差额支付义务的，基金管理人应于保本周期到期日后五个工作日内向保证人发出书面《履行保证责任通知书》（应当载明基金管理人应向 A 类基金份额持有人和 C 类基金份额持有人支付的该类基金份额保本差额、基金管理人已自行偿付的金额、需保证人支付的代偿款项以及基金管理人指定的本基金在基金托管人处开立的账户信息）并同时通知基金托管人。保证人收到基金管理人发出的书面通知后五个工作日内，将需代偿的金额划入托管账户中。保证人将金额划入托管账户即为完成了保本义务，由托管人根据管理人的指令划拨款项。

2) 在基金管理人不能全额履行保本差额支付义务、由保证人代偿的情况下，基金管理人应及时查收资金是否到账。如未按时到账，基金管理人应当履行催付职责。资金到账后，基金管理人应按照《基金合同》的约定进行分配和支付。

3) 发生赔付的具体操作细则由基金管理人提前公告。

#### (6) 转入下一保本周期的处理规则

1) 过渡期是指当期保本周期结束后（不含当期保本周期到期日）至下一保本周期起始日之前不超过 30 天的期间，具体日期由基金管理人在保本周期到期前公告的到期处理规则中确定。

#### 2) 过渡期的运作的相关规定

在过渡期内基金资产应保持为现金形式，基金管理人和基金托管人在过渡期内免收基金

管理费和基金托管费。基金资产在过渡期内产生的利息将计入基金财产。

基金管理人在过渡期内对本基金进行每日估值并公告。

基金管理人应在当期保本周期到期前公告处理规则，允许投资人在过渡期的限定期限内申请购买本基金基金份额，投资人在上述期限内申请购买本基金基金份额的行为称为“过渡期申购”。在此限定期限内，投资人可按申购当日基金份额净值计算申购份额，适用的申购费率见招募说明书“基金的申购与赎回”章节。

基金管理人将根据保证人或保本义务人提供的下一保本周期保证额度或保本偿付额度确定并公告本基金过渡期申购规模上限以及规模控制的办法。如从上一保本周期转入的基金资产净值大于下一保本周期保证额度或规模上限，则不再开放“过渡期申购”。

折算日为本基金第一个保本周期后各保本周期起始日的前一工作日（即过渡期最后一个工作日）。折算日时，基金管理人将对基金份额持有人所持有的基金份额，以折算日的基金份额净值为基础，在其持有的基金份额所代表的资产净值总额保持不变的前提下，变更登记为基金份额净值为 1.00 元的基金份额，基金份额数按折算比例相应调整。

3) 自折算日的下一个工作日开始，本基金转入下一保本周期。基金管理人以过渡期申购、或从上一保本周期转入的基金份额在折算日所代表的资产净值，确定为本基金转入下一保本周期时的基金资产。

4) 对于过渡期申购、或从上一保本周期转入并持有到期的基金份额，分别按其在折算日所代表的资产净值及过渡期申购的费用之和、或折算日所代表的资产净值，确认下一保本周期的投资金额并适用下一保本周期的保本条款。

5) 对于过渡期申购、或从上一保本周期转入的基金份额，基金份额持有人将自行承担保本周期到期日后（不含保本周期到期日）至折算日（含）的基金份额净值波动的风险。

(7) 转为变更后的“大成景荣债券型证券投资基金”的资产的形成

保本周期到期时，若本基金依据《基金合同》的规定转为变更后的“大成景荣债券型证券投资基金”：

1) 如果保本周期到期日基金份额持有人认购并持有到期的基金份额可赎回金额加上相应基金份额的累计分红金额之和低于保本额，差额部分即为保本赔付差额，基金管理人应补足该差额并以现金形式支付给基金份额持有人。

2) 变更后的“大成景荣债券型证券投资基金”申购的具体操作办法由基金管理人提前公告。

3) 对于投资者在本基金募集期内认购的基金份额、保本周期内申购或转换入的基金份

额，选择或默认选择转为变更后的“大成景荣债券型证券投资基金”的，转入金额等于选择或默认选择转为“大成景荣债券型证券投资基金”的基金份额在“大成景荣债券型证券投资基金”基金合同生效日前一个工作日所对应的基金资产净值。

## 十五、基金保本的保证

1、本节所述基金保本的保证责任仅适用于第一个保本周期。本基金第一个保本周期后各保本周期涉及的基金保本事宜，由基金管理人与保证人或保本义务人届时签订的《保证合同》或《风险买断合同》决定，并由基金管理人在当期保本周期开始前公告。

2、本基金由保证人对基金管理人的保本义务提供不可撤销的连带责任保证；保证的范围为基金份额持有人认购并持有到期的基金份额的可赎回金额加上其认购并持有到期的基金份额累计分红款项之和计算的总金额低于其认购保本金额的差额部分。

保证人保证期间为基金本保本周期到期日之日起六个月。

第一个保本周期内，保证人承担保证责任的最高限额不超过按《基金合同》生效之日确认的基金份额所计算的认购保本金额。

3、保本周期内，保证人出现足以影响其担保能力情形的，应在该情形发生之日起3个工作日内通知基金管理人以及基金托管人。基金管理人在接到通知之日起3个工作日内应将上述情况报告中国证监会并提出处理办法，包括但不限于加强对保证人担保能力的持续监督、在确信保证人担保能力受到不利影响的情形下及时召开基金份额持有人大会等；在确信保证人担保能力受到不利影响的情形下，基金管理人应在接到通知之日起60日内召开基金份额持有人大会，就更换保证人、终止《基金合同》、基金转型等事项进行审议。基金管理人应在接到保证人通知之日起3个工作日内在指定媒介上公告上述情形。

4、保本周期内，更换保证人应经基金份额持有人大会审议通过，但因保证人发生合并或分立，由合并或分立后的法人或其他组织承担保证人的权利和义务或者保证人歇业、停业、被吊销企业法人营业执照、宣告破产或其他已丧失继续履行担保责任能力的情况的除外。并且保证人的更换必须符合基金份额持有人的利益。保本周期内更换保证人的程序见第10项“更换保证人的程序”。

保本周期内更换保证人的，原保证人承担的所有与本基金保证责任相关的权利义务由继任的保证人承担。在新任保证人接任之前，原保证人应继续承担保证责任。

5、基金管理人代表基金向保证人通知履行保证责任，并办理相关的手续(包括但不限于：

向保证人发送《履行保证责任通知书》以及代收相关款项等)。如果保本周期到期日, A 类基金份额或 C 类基金份额持有人认购并持有到期的基金份额的可赎回金额与相应基金份额的累计分红金额之和低于认购保本金额(差额部分即为“保本赔付差额”),且基金管理人无法全额履行保本义务的,基金管理人应按本合同的约定在保本周期到期日后 5 个工作日内,向保证人发出书面《履行保证责任通知书》并同时通知托管人。保证人应在收到基金管理人发出的《履行保证责任通知书》后的 5 个工作日内,将需代偿的金额划入基金管理人指定的本基金在基金托管人处开立的托管账户中,由基金托管人根据基金管理人指令将保本赔付差额支付给基金份额持有人。

保证人将代偿金额全额划入基金管理人指定的本基金在基金托管人处开立的托管账户中后即全部履行了保证责任,保证人无须对基金份额持有人逐一进行清偿。代偿款的分配与支付由基金管理人负责,保证人对此不承担责任。如保本周期到期后 10 个工作日内相应款项仍未到账,基金管理人应当履行催付职责。基金管理人及保证人未履行《基金合同》及《保证合同》中约定的保本义务及保证责任的,自保本周期到期后第 21 个工作日起,基金份额持有人可以根据《基金合同》第二十一部分“争议的处理”约定,直接向基金管理人或保证人请求解决保本赔付差额支付事宜,但基金份额持有人直接向保证人追偿的,仅得在保证期间内提出。

6、基金管理人有权要求保证人按照本合同及保证合同的约定履行保证责任。除本部分第 4 款所指的“更换保证人的,原保证人承担的所有与本基金保证责任相关的权利义务由继任的保证人承担”以及下列除外责任情形外,保证人不得免除保证责任:

(1) 在保本周期到期日,按 A 类基金份额和 C 类基金份额持有人认购并持有到期的基金份额的可赎回金额加上其认购并持有到期的基金份额累计分红款项之和计算的总金额不低于其认购保本金额;

(2) 基金份额持有人认购、但在保本周期到期日前(不包括该日)赎回或转换转出的基金份额;

(3) 基金份额持有人在保本周期内申购或转换转入的基金份额;

(4) 在保本周期内发生本《基金合同》规定的《基金合同》终止的情形;

(5) 在保本周期内发生本基金与其他基金合并或更换基金管理人的情形,且保证人不同意继续承担保证责任;

(6) 在保本周期到期日之后(不包括该日)基金份额发生的任何形式的净值减少;

(7) 因不可抗力的原因导致基金投资亏损;或因不可抗力事件直接导致基金管理人无

法按约定履行全部或部分义务或延迟履行义务的，或《基金合同》规定的其他情形基金管理人免于履行保本义务的。

7、保本周期届满时，保证人或基金管理人和基金托管人认可的其他机构继续与本基金管理人签订《保证合同》或《风险买断合同》，同时本基金满足法律法规和本合同规定的基金存续要求的，本基金将转入下一保本周期（本基金第一个保本周期内的保证人承诺继续对下一保本周期提供保证或风险买断保本保障的，本基金管理人与保证人另行签订保证合同或风险买断合同）；否则，本基金变更为非保本的债券型基金，基金名称相应变更为“大成景荣债券型证券投资基金”，保证人不再为该基金承担保证责任。

8、保证费用由基金管理人按基金资产净值 0.18% 的年费率从基金管理费收入中列支，按月支付。

担保费计算方式：每日担保费=前一日基金资产净值×0.18%÷当年实际天数

担保费计算期间自《基金合同》生效之日起，至保证人解除保证责任之日或保本周期到期日较早者止，起始日及终止日均应计入期间。

担保费从基金管理人收取的本基金管理费中列支，按公式每日计算，逐日累计至每月月末，按月支付。基金管理人应于每月收到基金管理费之后的五个工作日内向保证人支付担保费。

#### 9、更换保证人的情形

(1) 保本周期内更换保证人应经基金份额持有人大会审议通过，但因保证人歇业、停业、被吊销企业法人营业执照、宣告破产或其他已丧失继续履行担保责任能力的情况而更换保证人的，保证人发生合并或分立，由合并或分立后的法人或者其他组织承继保证人的权利和义务的，且这两种情况不会对份额持有人产生不利影响或者基金合同另有约定的除外；

(2) 某一保本周期结束后，基金管理人有权更换下一保本周期的保证人，更换后的保证人为本基金下一保本周期提供的担保不得影响基金份额持有人在《基金合同》项下享有的保本条款，此项变更无需召开基金份额持有人大会决议通过。

#### 10、更换保证人的程序

##### (1) 保本周期内更换保证人

##### 1) 提名

基金管理人、基金托管人有权提名新保证人，被提名的新保证人应当符合保本基金保证人的资质条件，且同意为本基金的保本提供担保。

##### 2) 决议

基金管理人应按照《基金合同》中“基金份额持有人大会”章节中约定的程序召集基金份额持有人大会对被提名的新保证人形成决议。

更换保证人的决议需经参加大会的基金份额持有人所持表决权的 50%以上（含 50%）表决通过。

3) 备案：基金份额持有人大会更换保证人的决议自表决通过之日起生效，自通过之日起五日内报中国证监会备案。

4) 担保义务的承继：基金管理人应自更换保证人的基金份额持有人大会决议生效之日起 5 个工作日内与新保证人签署《保证合同》。自新《保证合同》生效之日起，原保证人承担的所有与本基金担保责任相关的权利义务将由继任的保证人承担。在新的保证人接任之前，原保证人应继续承担担保责任。

5) 公告：基金管理人应自新《保证合同》生效之日起 2 个工作日内在至少一家指定媒介及基金管理人网站公告。

## （2）保本周期结束后更换保证人

当期保本周期结束后，基金管理人有权更换下一保本周期的保证人，由更换后的保证人或保本义务人为本基金下一保本周期提供保本保障机制，此项保证人更换事项无需召开基金份额持有人大会决议通过。但是基金管理人应当将涉及新保证人或保本义务人的有关资质情况、《保证合同》或《风险买断合同》等向中国证监会报备。

## （三）保证人情况

### （一）保证人基本情况

名称：深圳市高新投集团有限公司

住所：深圳市深南大道 7028 号时代科技大厦 22 层、23 层

办公地址：深圳市深南大道 7028 号时代科技大厦 22 层、23 层

法定代表人：陶军

成立日期：1994 年 12 月 29 日

组织形式：有限责任公司

注册资本：22 亿元人民币

经营范围：从事担保业务；投资开发，信息咨询；贷款担保；自有物业租赁。

深圳市高新投集团有限公司成立于 1994 年 12 月，是国内最早设立的专业担保机构之一。集团注册资本 22 亿元人民币，股东为深圳市投资控股有限公司、深圳市财政金融服务中心、深圳市远致投资有限公司和深圳市中小企业服务中心，核心业务：保证担保、融资担保、创

业投资；最近三年未受过重大处罚；财务状况良好，最近三年连续盈利。

## （二）保证人资产与对外承担保证或偿付责任的情况

截至 2015 年 12 月 31 日，深圳市高新投集团有限公司合并报表总资产 82.02 亿元人民币，净资产 62.56 亿元人民币。公司对外担保规模为 519.95 亿元人民币，其中融资担保 67.35 亿元、保证担保 370.91 亿元，保本基金担保 71.28 亿元，专户担保 10.41 亿元。

## 十六、费用概览

### 一、基金费用的种类

- 1、基金管理人的管理费；
- 2、基金托管人的托管费；
- 3、C 类份额销售服务费率；
- 4、《基金合同》生效后与基金相关的信息披露费用；
- 5、《基金合同》生效后与基金相关的会计师费、律师费和诉讼费；
- 6、基金份额持有人大会费用（包括但不限于场地费、会计师费、律师费和公证费）；
- 7、基金的证券、期货交易费用；
- 8、基金的银行汇划费用；
- 9、证券账户开户费用、银行账户维护费用；
- 10、按照国家有关规定和《基金合同》约定，可以在基金财产中列支的其他费用。

### 二、基金费用计提方法、计提标准和支付方式

#### 1、基金管理人的管理费

本基金的管理费按前一日基金资产净值的 1.2% 年费率计提。管理费的计算方法如下：

$$H = E \times 1.2\% \div \text{当年天数}$$

H 为每日应计提的基金管理费

E 为前一日的基金资产净值

基金管理费每日计算，逐日累计至每月月末，按月支付，由基金管理人向基金托管人发送基金管理费划款指令，基金托管人复核后于次月前 3 个工作日内从基金财产中一次性支付给基金管理人。若遇法定节假日、公休假等，支付日期顺延。

#### 2、基金托管人的托管费

本基金的托管费按前一日基金资产净值的 0.2% 的年费率计提。托管费的计算方法如下：

$$H=E \times 0.2\% \div \text{当年天数}$$

H 为每日应计提的基金托管费

E 为前一日的基金资产净值

基金托管费每日计算，逐日累计至每月月末，按月支付，由基金管理人向基金托管人发送基金托管费划款指令，基金托管人复核后于次月前 3 个工作日内从基金财产中一次性支取。若遇法定节假日、公休日等，支付日期顺延。

### 3、销售服务费

本基金 A 类基金份额不收取销售服务费，C 类基金份额的销售服务费年费率为 0.60%。本基金销售服务费将专门用于本基金的销售与基金份额持有人服务。

销售服务费按前一日 C 类基金资产净值的 0.60% 年费率计提。计算方法如下：

$$H=E \times 0.60\% \div \text{当年天数}$$

H 为 C 类基金份额每日应计提的销售服务费

E 为 C 类基金份额前一日基金资产净值

销售服务费每日计提，逐日累计至每月月末，按月支付。由基金管理人于次月首日起 3 个工作日内向基金托管人发送划付指令，经基金托管人复核后于 3 个工作日内从基金财产中划出，由注册登记机构代收，注册登记机构收到后按相关合同规定支付给基金销售机构等。若遇法定节假日、公休日等，支付日期顺延。

4、若保本周期到期后，本基金不符合保本基金存续条件，基金份额持有人将所持有本基金份额转为变更后的非保本的“大成景荣债券型证券投资基金”的基金份额，管理费按前一日基金资产净值的 0.7% 的年费率计提，托管费按前一日基金资产净值的 0.2% 的年费率计提，C 类份额的销售服务费率按前一日基金资产净值的 0.4% 的年费率计提。计算方法和支付方式同上。

上述“一、基金费用的种类中第 3—10 项费用”，根据有关法规及相应协议规定，按费用实际支出金额列入当期费用，由基金托管人从基金财产中支付。

过渡期内本基金不计提管理费和托管费。

### 三、不列入基金费用的项目

下列费用不列入基金费用：

- 1、基金管理人和基金托管人因未履行或未完全履行义务导致的费用支出或基金财产的损失；
- 2、基金管理人和基金托管人处理与基金运作无关的事项发生的费用；



3、《基金合同》生效前的相关费用；

4、其他根据相关法律法规及中国证监会的有关规定不得列入基金费用的项目。

#### 四、基金管理费和基金托管费的调整

经基金管理人和基金托管人协商一致，基金管理人和基金托管人可协商酌情降低基金管理费和基金托管费，此项调整不需要基金份额持有人大会决议通过。基金管理人必须最迟于新的费率实施日 2 日前在指定媒介上刊登公告。

#### 五、基金税收

本基金运作过程中涉及的各项纳税主体，其纳税义务按国家税收法律、法规执行。

### 十八、对招募说明书更新部分的说明

本招募说明书依据《中华人民共和国证券投资基金法》、《公开募集证券投资基金运作管理办法》、《证券投资基金销售管理办法》、《证券投资基金信息披露管理办法》及其他有关法律法规的要求，对2016年4月21日公布的《大成景荣保本混合型证券投资基金招募说明书》进行了更新，并根据本基金管理人对本基金实施的投资经营活动进行了内容补充和更新，主要更新的内容如下：

1. 根据最新资料，更新了“第三部分、基金管理人”部分。
2. 根据最新资料，更新了“第四部分、基金托管人”部分。
3. 根据最新资料，更新了“第五部分、相关服务机构”部分。
4. 根据最新数据，更新了“第十部分、基金的投资”部分”。
5. 根据最新数据，更新了“第十一部分、基金业绩”部分。
6. 根据最新公告，更新了“第二十六部分、其他应披露的事项”。
7. 根据最新情况，更新了“第二十七部分、对招募说明书更新部分的说明”。

大成基金管理有限公司

二〇一七年一月七日