

信诚精萃成长混合型证券投资基金

(原信诚精萃成长股票型证券投资基金)

招募说明书

(2017 年第 1 次更新)

重要提示

本基金的募集申请经中国证监会2006年9月26日证监基金字【2006】198号文核准。

基金管理人保证本招募说明书的内容真实、准确、完整。本招募说明书经中国证券监督管理委员会（以下简称“中国证监会”）核准，但中国证监会对本基金募集的核准，并不表明其对本基金的价值和收益做出实质性判断或保证，也不表明投资于本基金没有风险。

信诚精萃成长混合型证券投资基金是由信诚精萃成长股票型证券投资基金更名而来。经本基金管理人与本基金托管人中国建设银行股份有限公司协商一致，并报中国证监会备案，自2015年8月3日起本基金名称变更为“信诚精萃成长混合型证券投资基金”；基金类别变更为“混合型”。因上述变更基金名称及基金类别事宜，基金管理人相应修改了《基金合同》和《托管协议》相关表述。

上述变更事项为遵照法律法规、中国证监会的相关规定和基金合同的约定所作出的变更，对基金合同和托管协议的修改不涉及基金合同当事人权利义务关系发生变化，对基金份额持有人利益无实质性不利影响，可不经基金份额持有人大会表决。本基金更名后，《信诚精萃成长股票型证券投资基金基金合同》、《信诚精萃成长股票型证券投资基金托管协议》等法律文件项下的全部权利、义务由信诚精萃成长混合型证券投资基金承担和继承。

基金的过往业绩并不预示其未来表现。

基金管理人依照恪尽职守、诚实信用、谨慎勤勉的原则管理和运用基金财产，但不保证基金一定盈利，也不保证最低收益。

本更新招募说明书所载内容截止日若无特别说明为2016年11月27日,有关财务数据和净值表现截止日为2016年9月30日（未经审计）。投资有风险，投资者申购本基金时应认真阅读本招募说明书。

基金管理人：信诚基金管理有限公司

基金托管人：中国建设银行股份有限公司

目 录

第一部分 绪言	1
第二部分 释义	1
第三部分 基金管理人	4
第四部分 基金托管人	10
第五部分 相关服务机构	13
第六部分 基金的募集	32
第七部分 基金合同的生效	32
第八部分 基金份额的申购与赎回	32
第九部分 基金份额的登记	39
第十部分 基金的投资	40
第十二部分 基金的财产	52
第十三部分 基金资产估值	53
第十四部分 基金的收益与分配	57
第十五部分 基金费用与税收	58
第十六部分 基金的会计与审计	59
第十七部分 基金的信息披露	60
第十八部分 风险揭示	63
第十九部分 基金合同的终止与基金财产清算	66
第二十部分 基金合同摘要	67
第二十一部分 托管协议摘要	79
第二十二部分 对基金份额持有人的服务	86
第二十三部分 其他应披露事项	88
第二十四部分 招募说明书的存放及查阅方式	89
第二十五部分 备查文件	89

第一部分 绪言

本招募说明书依据《中华人民共和国证券投资基金法》（以下简称“《基金法》”）、《公开募集证券投资基金运作管理办法》（以下简称“《运作办法》”）、《证券投资基金销售管理办法》（以下简称“《销售办法》”）、《证券投资基金信息披露管理办法》（以下简称“《信息披露办法》”）和其他有关法律法规的规定，以及《信诚精萃成长混合型证券投资基金基金合同》（以下简称“基金合同”）编写。

本基金管理人承诺本招募说明书不存在任何虚假记载、误导性陈述或重大遗漏，并对其真实性、准确性、完整性承担法律责任。

本基金是根据本招募说明书所载明的资料申请募集的。本招募说明书由本基金管理人解释。本基金管理人没有委托或授权任何其他人提供未在本招募说明书中载明的信息，或对本招募说明书做出任何解释或者说明。

本招募说明书根据本基金的基金合同编写，并经中国证监会核准。基金合同是约定基金当事人之间权利、义务的法律文件。基金投资者自依基金合同取得基金份额，即成为基金份额持有人和基金合同的当事人，其持有基金份额的行为本身即表明其对基金合同的承认和接受，并按照《基金法》、基金合同及其他有关规定享有权利、承担义务。基金投资者欲了解基金份额持有人的权利和义务，应详细查阅基金合同。

第二部分 释义

本招募说明书中除非文意另有所指，下列词语或简称具有如下含义：

1. 基金或本基金：指信诚精萃成长混合型证券投资基金，本基金由信诚精萃成长股票型证券投资基金变更而来

2. 基金管理人或本基金管理人：指信诚基金管理有限公司

3. 基金托管人或本基金托管人：指中国建设银行股份有限公司

4. 基金合同：指《信诚精萃成长混合型证券投资基金基金合同》及对基金合同的任何有效修订和补充

5. 托管协议：指基金管理人与基金托管人就本基金签订之《信诚精萃成长混合型证券投资基金托管协议》及对该托管协议的任何有效修订和补充

6. 招募说明书：指《信诚精萃成长混合型证券投资基金招募说明书》，招募说明书是基金向社会公开发售时对基金情况进行说明的法律文件，自基金合同生效之日起，每6个月更新1次，并于每6个月结束之日后的45日内公告，更新内容截至每6个月的最后1日

7. 基金份额发售公告：指本基金根据相关法律法规规定变更为混合型基金前的《信诚精萃成长股票型证券投资基金份额发售公告》

8. 法律法规：指中国现行有效并公布实施的法律、行政法规、司法解释、行政规章以及其他对基金合同当事人有约束力的决定、决议、通知等

9. 《基金法》：指2003年10月28日经第十届全国人民代表大会常务委员会第五次会议通过，2012年12月28日第十一届全国人民代表大会常务委员会第三十次会议修订，自2013年6月1日起实施的《中华人民共和国证券投资基金法》及颁布机关对其不时做出的修订

10. 《销售办法》：指中国证监会2011年6月9日颁布、同年10月1日实施的《证券投资基金销售管理办法》及颁布机关对其不时做出的修订

11. 《信息披露办法》：指中国证监会2004年6月8日颁布、同年7月1日实施的《证券投资基金信息披露管理办法》及颁布机关对其不时作出的修订

12. 《运作办法》：指中国证监会于2014年7月7日颁布、同年8月8日实施的《公开募集证券投资基金运作管理办法》及颁布机关对其不时做出的修订

13. 中国：就合同之目的，指中华人民共和国，但不包括香港特别行政区、澳门特别行政区和台湾地区

14. 中国证监会：指中国证券监督管理委员会

15. 银行业监督管理机构：指中国人民银行和/或中国银行业监督管理委员会

16. 基金合同当事人：指受基金合同约定，根据基金合同享有权利并承担义务的法律主体，包括基金管理人、基金托管人和基金份额持有人

17. 个人投资者：指依法可以投资开放式证券投资基金的18周岁以上(含18周岁)的自然人

18. 机构投资者：指依法可以投资开放式证券投资基金的、在中华人民共和国境内合法注册登记并存续或经有关政府部门批准设立并存续的企业法人、事业法人、社会团体或其他组织

19. 合格境外机构投资者：指符合《合格境外机构投资者境内证券投资管理暂行办法》规定的条件，经中国证监会批准投资于中国证券市场，并取得国家外汇管理局额度批准的中国境外基金管理机构、保险公司、证券公司以及其他资产管理机构

20. 投资人：指个人投资者、机构投资者和合格境外机构投资者以及法律法规或中国证监会允许购买证券投资基金的其他投资人的合称

21. 基金份额持有人：指依基金合同和招募说明书合法取得基金份额的投资人

22. 基金销售业务：指基金的认购、申购、赎回、转换、非交易过户、转托管及定期定额投资等业务

23. 销售机构：指直销机构和代销机构

24. 直销机构：指信诚基金管理有限公司

25. 代销机构：指符合《销售办法》和中国证监会规定的其他条件，取得基金代销业务资格并与基金管理人签订了基金销售服务代理协议，代为办理基金销售业务的机构

26. 基金销售网点：指直销机构的直销中心及代销机构的代销网点

27. 注册登记业务：指基金登记、存管、过户、清算和结算业务，具体内容包括投资人基金账户的建立和管理、基金份额注册登记、基金销售业务的确认、清算和结算、代理发放红利、建立并保管基金份额持有人名册等

28. 注册登记机构：指办理注册登记业务的机构。基金的注册登记机构为信诚基金管理有限公司或接受信诚基金管理有限公司委托代为办理注册登记业务的机构

29. 基金账户：指注册登记机构为投资人开立的、记录其持有的、基金管理人所管理的基金份额余额及其变动情况的账户

30. 基金交易账户：指销售机构为投资人开立的、记录投资人通过该销售机构买卖基金份额的变动及结余情况的账户

31. 基金合同生效日：指基金募集达到法律规定及基金合同规定的条件，基金管理人向中国证监会办理基金备案手续完毕，并获得中国证监会书面确认的日期

32. 基金合同终止日：指基金合同规定的基金合同终止事由出现后，基金财产清算完毕，清算结果报中国证监会备案并予以公告的日期

33. 基金募集期：指自基金份额发售之日起至发售结束之日止的期间，最长不得超过3个月

34. 存续期：指基金合同生效至终止之间的不定期期限

35. 工作日：指上海证券交易所、深圳证券交易所的正常交易日

36. T日：指基金管理人及代销机构在规定时间受理投资人申购、赎回或其他业务申请的日期

37. T+n日：指自T日起第n个工作日（不包含T日）

38. 开放日：指为投资人办理基金份额申购、赎回或其他业务的工作日

39. 交易时间：指开放日基金接受申购、赎回或其他交易的时间段，具体时间见基金份额发售公告

40. 《业务规则》：指《信诚基金管理有限公司开放式基金业务规则》，是规范基金管理人所管理的开放式证券投资基金注册登记方面的业务规则，由基金管理人、代销机构和投资人共同遵守

41. 认购：指在基金募集期间，投资人申请购买基金份额的行为

42. 申购：指基金合同生效后，投资人根据基金合同和招募说明书的规定申请购买基金份额的行为

43. 赎回：指基金合同生效后，基金份额持有人按基金合同规定的条件要求基金管理人购回基金份额的行为

44. 基金转换：指基金份额持有人按照基金合同和基金管理人届时有效的公告在本基金份额与基金管理人管理的其他基金份额间的转换行为

45. 转托管：指基金份额持有人在同一基金的不同销售机构之间实施的所持基金份额销售机构变更的操作

46. 巨额赎回：指本基金单个开放日，基金净赎回申请（赎回申请份额总数加上基金转换中转出申请份额总数后扣除申购申请份额总数及基金转换中转入申请份额总数后的余额）超过上一日基金总份额的 10%

47. 元：指人民币元

48. 基金收益：指基金投资所得红利、股息、债券利息、买卖证券价差、银行存款利息、已实现的其他合法收入及因运用基金财产带来的成本和费用的节约

49. 基金资产总值：指基金拥有的各类有价证券、银行存款本息、基金应收申购款及其他资产的价值总和

50. 基金资产净值：指基金资产总值减去基金负债后的价值

51. 基金份额净值：指计算日基金资产净值除以计算日发行在外的基金份额总数

52. 基金资产估值：指计算评估基金资产和负债的价值，以确定基金资产净值和基金份额净值的过程

53. 指定媒体：指中国证监会指定的用以进行信息披露的报刊、互联网网站及其他媒体

54. 不可抗力：指基金合同当事人无法预见、无法抗拒、无法避免且在基金合同由基金管理人、基金托管人签署之日后发生的，使基金合同当事人无法全部或部分履行基金合同的任何事件，包括但不限于洪水、地震及其他自然灾害、战争、骚乱、火灾、政府征用、没收、法律法规变化、突发停电或其他突发事件、证券交易所非正常暂停或停止交易

第三部分 基金管理人

一、基金管理人概况

基金管理人：信诚基金管理有限公司

住所：上海市浦东新区世纪大道 8 号上海国金中心汇丰银行大楼 9 层

办公地址：上海市浦东新区世纪大道 8 号上海国金中心汇丰银行大楼 9 层

法定代表人：张翔燕

成立日期：2005 年 9 月 30 日

批准设立机关：中国证券监督管理委员会

批准设立文号：证监基金字【2005】142 号

注册资本：2 亿元人民币

电话：（021）6864 9788

联系人：唐世春

股权结构：

股 东	出资额 (万元人民币)	出资比例 (%)
中信信托有限责任公司	9800	49
英国保诚集团股份有限公司	9800	49
中新苏州工业园区创业投资有限公司	400	2
合 计	20000	100

二、主要人员情况

1、董事会成员

张翔燕女士，董事长，硕士学位。历任中信银行总行营业部副总经理、综合计划部总经理，中信银行北京分行副行长、中信银行总行营业总部副总经理，中信证券股份有限公司副总经济师，中信控股有限责任公司风险管理部总经理、中信控股有限责任公司副总裁、中国中信集团有限公司业务协同部主任，现任中信信托有限责任公司副董事长、中信信诚资产管理有限公司（信诚基金管理有限公司之子公司）监事。

王道远先生，董事，工商管理硕士。历任中信信托有限责任公司综合管理部总经理、信托管理部总经理、总经理助理、董事会秘书、副总经理。现任中信信托有限责任公司副总经理、董事会秘书、固有业务审查委员会主任兼天津信唐货币经纪有限责任公司董事长。

Guy Robert STRAPP先生，董事，商科学士。历任瀚亚投资（香港）有限公司首席执行官，英国保诚集团亚洲区资产管理业务投资总裁、瀚亚投资（新加坡）有限公司首席执行官。现任瀚亚投资集团首席执行官兼瀚亚投资（香港）有限公司首席执行官。

魏秀彬女士，董事，新加坡籍，工商管理硕士。历任施罗德国际商业银行东南亚区域合规经理、施罗德投资管理(新加坡)有限公司亚太地区风险及合规总监。现任瀚亚投资首席风险官。

吕涛先生，董事，总经理，工商管理硕士。历任中信证券股份有限公司资产管理部总经理、中信基金管理有限公司（中信证券股份有限公司的全资子公司，2009年2月已与华夏基金管理有限公司合并）总经理、中信证券股份有限公司董事总经理、中信资产管理有限公司副总经理。现任信诚基金管理有限公司总经理、首席执行官。

孙麟麟先生，独立董事，商科学士。历任安永会计师事务所（香港）资产管理审计团队亚太区联合领导人，安永会计师事务所（旧金山）美国西部资产管理市场审计团队领导等职。现任 Lattice Strategies Trust 独立受托人、Nippon Wealth Bank 独立董事、Ironwood Institutional Multi Strategy Fund LLC and Ironwood Multi Strategy Fund LLC. 独立董事。

夏执东先生，独立董事，经济学硕士。历任财政部财政科学研究所副主任、中国建设

银行总行国际部副处长、安永华明会计师事务所副总经理、北京天华会计师事务所首席合伙人。现任致同会计师事务所管委会副主席。

杨思群先生，独立董事，经济学博士。历任中国社会科学院财贸经济研究所副研究员，现任清华大学经济管理学院经济系副教授。

注：原“英国保诚集团亚洲区总部基金管理业务”自2012年2月14日起正式更名为瀚亚投资，其旗下各公司名称自该日起进行相应变更。瀚亚投资为英国保诚集团成员。

2、监事

於乐女士，执行监事，经济学硕士。历任日本兴业银行上海分行营业管理部主管、通用电气金融财务（中国）有限公司人力资源经理。现任信诚基金管理有限公司首席人力资源官。

3、经营管理层人员情况

吕涛先生，董事，总经理，工商管理硕士。历任中信证券股份有限公司资产管理部总经理、中信基金管理有限公司（中信证券股份有限公司的全资子公司，2009年2月已与华夏基金管理有限公司合并）总经理、中信证券股份有限公司董事总经理、中信资产管理有限公司副总经理。现任信诚基金管理有限公司总经理、首席执行官。

桂思毅先生，副总经理，工商管理硕士。历任安达信咨询管理有限公司高级审计员，中乔智威汤逊广告有限公司财务主管，德国德累斯登银行上海分行财务经理，信诚基金管理有限公司风险控制总监、财务总监、首席财务官、首席运营官。现任信诚基金管理有限公司副总经理、首席财务官。

唐世春先生，副总经理，法学硕士。历任北京天平律师事务所律师、国泰基金管理有限公司监察稽核部法务主管、友邦华泰基金管理有限公司法律监察部总监、总经理助理兼董事会秘书；信诚基金管理有限公司督察长兼董事会秘书、中信信诚资产管理有限公司董事。现任信诚基金管理有限公司副总经理、首席市场官。

隋晓炜先生，副总经理，经济学硕士，注册会计师。历任中信证券股份有限公司高级经理、中信控股有限责任公司高级经理、信诚基金管理有限公司首席市场官、首席运营官。现任信诚基金管理公司副总经理，兼任中信信诚资产管理有限公司董事、总经理。

4、督察长

周浩先生，督察长，法学硕士，历任中国证券监督管理委员会主任科员、公职律师、副调研员，上海航运产业基金管理有限公司合规总监，国联安基金管理有限公司督察长。现任信诚基金管理有限公司督察长。

5、基金经理

王睿先生，经济学硕士。曾任职于上海甫瀚咨询管理有限公司担任咨询师、美国国际集团（AIG）投资部担任研究员；2009年10月加入信诚基金管理有限公司，曾担任专户投资经理，现任信诚基金研究副总监、信诚优胜精选混合型证券投资基金基金经理及信诚精

萃成长混合型证券投资基金的基金经理。

本基金历任基金经理：

谭鹏万先生，自2012年8月28日起至2015年5月29日担任本基金的基金经理

刘浩先生，自2008年6月25日起至2012年9月29日担任本基金的基金经理。

吕宜振先生，自本基金合同生效之日起至2008年6月25日担任本基金的基金经理。

孙志洪先生，自本基金合同生效之日起至2007年5月20日担任本基金的基金经理。

6、投资决策委员会成员

胡喆女士，总经理助理、副首席投资官、特定资产投资管理总监；

董越先生，交易总监；

张光成先生，股票投资总监、基金经理；

王睿先生，研究副总监、基金经理。

上述人员之间不存在近亲属关系。

三、基金管理人的职责

1、依法募集基金，办理或者委托经中国证监会认定的其他机构代为办理基金份额的发售、申购、赎回和登记事宜；

2、办理基金备案手续；

3、对所管理的不同基金财产分别管理、分别记账，进行证券投资；

4、按照基金合同的约定确定基金收益分配方案，及时向基金份额持有人分配收益；

5、进行基金会计核算并编制基金财务会计报告；

6、编制季度、半年度和年度基金报告；

7、计算并公告基金资产净值，确定基金份额申购、赎回价格；

8、办理与基金财产管理业务活动有关的信息披露事项；

9、召集基金份额持有人大会；

10、保存基金财产管理业务活动的记录、账册、报表和其他相关资料；

11、以基金管理人名义，代表基金份额持有人利益行使诉讼权利或者实施其他法律行为；

12、有关法律法规和中国证监会规定的其他职责。

四、基金管理人的承诺

1、基金管理人将遵守《证券法》、《基金法》、《运作办法》、《销售办法》、《信息披露办法》等法律法规的相关规定，并建立健全内部控制制度，采取有效措施，防止违法违规行的发生。

2、基金管理人不得从事下列行为：

（1）将其固有财产或者他人财产混同于基金财产从事证券投资；

（2）不公平地对待其管理的不同基金财产；

- (3) 利用基金财产为基金份额持有人以外的第三人牟取利益；
- (4) 向基金份额持有人违规承诺收益或者承担损失；
- (5) 依照法律、行政法规有关规定，由中国证监会规定禁止的其他行为。

3、基金经理承诺

- (1) 依照有关法律法规和基金合同的规定，本着谨慎的原则为基金份额持有人谋取最大利益；
- (2) 不利用职务之便为自己、代理人、代表人、受雇人或任何其他第三人牟取不当利益；
- (3) 不泄漏在任职期间知悉的有关证券、基金的商业秘密、尚未依法公开的基金投资内容、基金投资计划等信息；
- (4) 不以任何形式为其他组织或个人进行证券交易。

五、基金管理人内部控制制度

1、内部控制的总体目标和原则

公司内部控制制度，是指公司为了保障业务正常运作、实现既定的经营目标、防范经营风险而设立的各种内控机制和一系列内部运作程序、措施和方法等文本制度的总称。内部控制的总体目标是：建立一个决策科学、营运高效、稳健发展的机制，使公司的决策和运营尽可能免受各种不确定因素或风险的影响。内部控制遵循以下原则：

全面性原则：内部控制渗透到公司的决策、执行和监督层次，贯穿了各业务流程的所有环节，覆盖了公司所有的部门、岗位和各级人员。

有效性原则：各项内部控制制度必须符合国家和主管机关所制定的法律法规和规章，不得与之相抵触；具有高度的权威性，是所有员工严格遵守的行动指南。

相互制约原则：在公司的各个部门之间、各业务环节及重要岗位体现相互监督、相互制约，做到公司决策、执行、监督体系的分离以及公司各职能部门中关键部门、岗位的设置分离（如交易执行部门和基金清算部门的分离、直接操作人员和控制人员的分离等），形成权责分明、相互牵制的局面，并通过切实可行的相互制衡措施来降低各种内控风险的发生。

及时性原则：内部控制应随着公司经营战略、经营方针、经营理念等内部环境的变化而不断修正，并随国家法律、法规、政策等外部环境因素的改变及时进行相应的修改和完善；

成本效益原则：公司将充分发挥各机构、各部门及广大员工的工作积极性，尽量降低经营运作成本，保证以合理的控制成本达到最佳的内部控制效果。

防火墙原则：公司基金投资、基金交易、投资研究、市场开发、绩效评估等相关部门，应当在空间和制度上适当分离，以达到防范风险的目的。对因业务需要知悉内幕信息的人员，应制定严格的审批程序和监管措施。

2、风险防范体系

公司根据基金管理的业务特点设置内部机构，并在此基础上建立层层递进、严密有效的多级风险防范体系：

（1）一级风险防范

一级风险防范是指在公司董事会层面对公司的风险进行的预防和控制。

董事会下设风控与审计委员会，对公司经营管理与基金运作的合规性进行全面和重点的分析检查，发现其中存在的和可能出现的风险，并提出改进方案。

公司设督察长。督察长对董事会负责，组织、指导公司监察稽核和风险管理工作，监督检查基金及公司运作的合法合规情况和公司的内部风险控制情况，并定期或不定期地向董事会或者董事会下设的相关专门委员会报告工作。

（2）二级风险防范

二级风险防范是指在公司风险控制委员会、投资决策委员会、监察稽核部和风险管理部层次对公司的风险进行的预防和控制。

总经理下设风险控制委员会，对公司在经营管理和基金运作中的风险进行全面的研 究、分析、评估，制定相应的风险控制制度并监督制度的执行，全面、及时、有效地防范公司经营过程中可能面临的各种风险。

总经理下设投资决策委员会，研究并制定公司基金资产的投资战略和投资策略，对基金的总体投资情况提出指导性意见，从而达到分散投资风险，提高基金资产的安全性的目的。

监察稽核部和风险管理部在督察长指导下，独立于公司各业务部门和各分支机构，对各岗位、各部门、各机构、各项业务中的风险控制情况实施监督。

（3）三级风险防范

三级风险防范是指公司各部门对自身业务工作中的风险进行的自我检查和控制。

公司各部门根据经营计划、业务规则及本部门具体情况制定本部门的工作流程及风险控制措施，达到：一线岗位双人双职双责，互相监督；直接与交易、资金、电脑系统、重要空白支票、业务用章接触的岗位，实行双人负责；属于单人、单岗处理的业务，强化后续的监督机制；相关部门、相关岗位之间相互监督制衡。

3、基金管理人关于风险管理和内部控制的声明

本公司确知建立内部控制系统、维持其有效性以及有效执行内部控制制度是本公司董事会及管理层的责任，董事会承担最终责任；本公司特别声明以上关于风险管理和内部控制的披露真实、准确，并承诺根据市场的变化和公司的发展不断完善风险管理和内部控制制度。

第四部分 基金托管人

一、基金托管人情况

（一）基本情况

名称：中国建设银行股份有限公司(简称：中国建设银行)

住所：北京市西城区金融大街 25 号

办公地址：北京市西城区闹市口大街 1 号院 1 号楼

法定代表人：王洪章

成立时间：2004 年 09 月 17 日

组织形式：股份有限公司

注册资本：贰仟伍佰亿壹仟零玖拾柒万柒仟肆佰捌拾陆元整

存续期间：持续经营

基金托管资格批文及文号：中国证监会证监基字[1998]12 号

联系人：田 青

联系电话：(010)6759 5096

中国建设银行成立于 1954 年 10 月，是一家国内领先、国际知名的大型股份制商业银行，总部设在北京。本行于 2005 年 10 月在香港联合交易所挂牌上市(股票代码 939)，于 2007 年 9 月在上海证券交易所挂牌上市(股票代码 601939)。

2015 年末，本集团资产总额 18.35 万亿元，较上年增长 9.59%；客户贷款和垫款总额 10.49 万亿元，增长 10.67%；客户存款总额 13.67 万亿元，增长 5.96%。净利润 2,289 亿元，增长 0.28%；营业收入 6,052 亿元，增长 6.09%，其中，利息净收入增长 4.65%，手续费及佣金净收入增长 4.62%。平均资产回报率 1.30%，加权平均净资产收益率 17.27%，成本收入比 26.98%，资本充足率 15.39%，主要财务指标领先同业。

物理与电子渠道协同发展。营业网点“三综合”建设取得新进展，综合性网点数量达 1.45 万个，综合营销团队 2.15 万个，综合柜员占比达到 88%。启动深圳等 8 家分行物理渠道全面转型创新试点，智慧网点、旗舰型、综合型和轻型网点建设有序推进。电子银行主渠道作用进一步凸显，电子银行和自助渠道账务性交易量占比达 95.58%，较上年提升 7.55 个百分点；同时推广账号支付、手机支付、跨行付、龙卡云支付、快捷付等五种在线支付方式，成功实现绝大多数主要快捷支付业务的全行集中处理。

转型业务快速增长。信用卡累计发卡量 8,074 万张，消费交易额 2.22 万亿元，多项核心指标继续保持同业领先。金融资产 1,000 万以上的私人银行客户数量增长 23.08%，客户金融资产总量增长 32.94%。非金融企业债务融资工具累计承销 5,316 亿元，承销额市场领先。资产托管业务规模 7.17 万亿元，增长 67.36%；托管证券投资基金数量和新增只数均为市场第一。人民币国际清算网络建设再获突破，继伦敦之后，再获任瑞士、智利人民币清算行资格；上海自贸区、新疆霍尔果斯特殊经济区主要业务指标居同业首位。

2015年，本集团先后获得国内外各类荣誉总计122项，并独家荣获美国《环球金融》杂志“中国最佳银行”、香港《财资》杂志“中国最佳银行”及香港《企业财资》杂志“中国最佳银行”等大奖。本集团在英国《银行家》杂志2015年“世界银行品牌1000强”中，以一级资本总额位列全球第二；在美国《福布斯》杂志2015年度全球企业2000强中位列第二。

中国建设银行总行设资产托管业务部，下设综合处、基金市场处、证券保险资产市场处、理财信托股权市场处、QFII托管处、养老金托管处、清算处、核算处、跨境托管运营处、监督稽核处等10个职能处室，在上海设有投资托管服务上海备份中心，共有员工220余人。自2007年起，托管部连续聘请外部会计师事务所对托管业务进行内部控制审计，并已经成为常规化的内控工作手段。

（二）主要人员情况

赵观甫，资产托管业务部总经理，曾先后在中国建设银行郑州市分行、总行信贷部、总行信贷二部、行长办公室工作，并在中国建设银行河北省分行营业部、总行个人银行业务部、总行审计部担任领导职务，长期从事信贷业务、个人银行业务和内部审计等工作，具有丰富的客户服务和业务管理经验。

张军红，资产托管业务部副总经理，曾就职于中国建设银行青岛分行、中国建设银行总行零售业务部、个人银行业务部、行长办公室，长期从事零售业务和个人存款业务管理等工作，具有丰富的客户服务和业务管理经验。

张力铮，资产托管业务部副总经理，曾就职于中国建设银行总行建筑经济部、信贷二部、信贷部、信贷管理部、信贷经营部、公司业务部，并在总行集团客户部和中国建设银行北京市分行担任领导职务，长期从事信贷业务和集团客户业务等工作，具有丰富的客户服务和业务管理经验。

黄秀莲，资产托管业务部副总经理，曾就职于中国建设银行总行会计部，长期从事托管业务管理等工作，具有丰富的客户服务和业务管理经验。

（三）基金托管业务经营情况

作为国内首批开办证券投资基金托管业务的商业银行，中国建设银行一直秉持“以客户为中心”的经营理念，不断加强风险管理和内部控制，严格履行托管人的各项职责，切实维护资产持有人的合法权益，为资产委托人提供高质量的托管服务。经过多年稳步发展，中国建设银行托管资产规模不断扩大，托管业务品种不断增加，已形成包括证券投资基金、社保基金、保险资金、基本养老个人账户、QFII、企业年金等产品在内的托管业务体系，是目前国内托管业务品种最齐全的商业银行之一。截至2016年一季度末，中国建设银行已托管584只证券投资基金。中国建设银行专业高效的托管服务能力和业务水平，赢得了业内的高度认同。中国建设银行自2009年至今连续六年被国际权威杂志《全球托管人》评为“中国最佳托管银行”。

二、基金托管人的内部控制制度

（一）内部控制目标

作为基金托管人，中国建设银行严格遵守国家有关托管业务的法律法规、行业监管规章和本行内有关管理规定，守法经营、规范运作、严格监察，确保业务的稳健运行，保证基金财产的安全完整，确保有关信息的真实、准确、完整、及时，保护基金份额持有人的合法权益。

（二）内部控制组织结构

中国建设银行设有风险与内控管理委员会，负责全行风险管理与内部控制工作，对托管业务风险控制工作进行检查指导。资产托管业务部专门设置了监督稽核处，配备了专职内控监督人员负责托管业务的内控监督工作，具有独立行使监督稽核工作职权和能力。

（三）内部控制制度及措施

资产托管业务部具备系统、完善的制度控制体系，建立了管理制度、控制制度、岗位职责、业务操作流程，可以保证托管业务的规范操作和顺利进行；业务人员具备从业资格；业务管理严格实行复核、审核、检查制度，授权工作实行集中控制，业务印章按规程保管、存放、使用，账户资料严格保管，制约机制严格有效；业务操作区专门设置，封闭管理，实施音像监控；业务信息由专职信息披露人负责，防止泄密；业务实现自动化操作，防止人为事故的发生，技术系统完整、独立。

三、基金托管人对基金管理人运作基金进行监督的方法和程序

（一）监督方法

依照《基金法》及其配套法规和基金合同的约定，监督所托管基金的投资运作。利用自行开发的“托管业务综合系统——基金监督子系统”，严格按照现行法律法规以及基金合同规定，对基金管理人运作基金的投资比例、投资范围、投资组合等情况进行监督，并定期编写基金投资运作监督报告，报送中国证监会。在日常为基金投资运作所提供的基金清算和核算服务环节中，对基金管理人发送的投资指令、基金管理人对各基金费用的提取与开支情况进行检查监督。

（二）监督流程

1. 每工作日按时通过基金监督子系统，对各基金投资运作比例控制等情况进行监控，如发现投资异常情况，向基金管理人进行风险提示，与基金管理人进行情况核实，督促其纠正，并及时报告中国证监会。

2. 收到基金管理人的划款指令后，对指令要素等内容进行核查。

3. 根据基金投资运作监督情况，定期编写基金投资运作监督报告，对各基金投资运作的合法合规性和投资独立性等方面进行评价，报送中国证监会。

4. 通过技术或非技术手段发现基金涉嫌违规交易，电话或书面要求基金管理人进行解释或举证，并及时报告中国证监会。

第五部分 相关服务机构

一、基金份额发售机构

1、直销机构：

信诚基金管理有限公司

住所：上海市浦东新区世纪大道8号上海国金中心汇丰银行大楼9层

办公地址：上海市浦东新区世纪大道8号上海国金中心汇丰银行大楼9层

法定代表人：张翔燕

电话：（021）6864 9788

联系人：陈强

2、各销售机构：

（1）中国建设银行股份有限公司

注册地址：北京市西城区金融大街25号

办公地址：北京市西城区闹市口大街1号院1号楼长安兴融中心

法定代表人：王洪章

电话：010-67596219

传真：010-66275654

联系人：张静

客服电话：95533

网址：www.ccb.com

（2）中信银行股份有限公司

注册地址：北京市东城区朝阳门北大街8号富华大厦C座

法定代表人：李庆萍

联系人：迟卓

电话：010-89937333

客服电话：95558

网址：www.bank.ecitic.com

（3）中国农业银行股份有限公司

注册地址：北京市东城区建国门内大街69号

办公地址：北京市东城区建国门内大街69号

法定代表人：蒋超良

联系人：刘峰

电话：010-85108226

传真：010-85109219

客服电话：95599

网址：www.95599.cn

（4）兴业银行股份有限公司

住所：福州市湖东路154号

法定代表人：高建平

联系人：李博

电话：021-52629999-218966

客户服务热线：95561

公司网址：www.cib.com.cn

（5）招商银行股份有限公司

注册地址：深圳市深南大道7088号招商银行大厦

法定代表人：李建红

电话：0755-83077278

传真：0755-83195049

联系人：邓炯鹏

客服电话：95555

网址：www.cmbchina.com

（6）交通银行股份有限公司

住所：上海市浦东新区银城中路188号

法定代表人：牛锡明

电话：021-58781234

传真：021-58408483

联系人：张宏革

客户服务电话：95559

网址：www.bankcomm.com

（7）华夏银行股份有限公司

地址：北京市东城区建国门内大街22号华夏银行大厦

法定代表人：吴建

联系人：董金

联系电话：010-85238441

客户服务电话：95577

网址：www.hxb.com.cn

（8）宁波银行股份有限公司

注册地址：宁波市鄞州区宁南南路700号

办公地址：宁波市鄞州区宁南南路700号

法定代表人：陆华裕

客户服务统一咨询电话：96528，上海地区：962528

网址：www.nbc.com.cn

联系人：胡技勋

电话：0574—89068340

传真：0574-87050024

（9）东莞银行股份有限公司

注册地址：广东省东莞市莞城区体育路21号东莞银行大厦

办公地址：广东省东莞市莞城区体育路21号东莞银行大厦

法定代表人：廖玉林

联系人：胡昱

电话：0769-22119061

传真：0769-22117730

客服电话：0769-96228

网址：www.dongguanbank.cn

（10）中国银行股份有限公司

注册地址：北京西城区复兴门内大街1号

办公地址：北京西城区复兴门内大街1号

法定代表人：田国立

联系人：刘岫云

客服电话：95566

传真：010-66594946

电话：010-66594977

网址：www.boc.cn

（11）广发银行股份有限公司

注册地址：广东省广州市东风东路713号

办公地址：广东省广州市东风东路713号

法定代表人：董建岳

联系人：陈涇渭

联系电话：020-38988892

客服电话：400-830-8003

公司网站：www.gdb.com.cn

（12）天津银行股份有限公司

注册地址：天津市河西区友谊路15号

办公地址：天津市河西区友谊路15号

法定代表人：袁福华

联系人：李岩

电话：02228405684

客服热线：4006-960296

网址 <http://www.tccb.com.cn/>

（13）中信证券股份有限公司

地址：广东省深圳市福田区中心三路8号卓越时代广场（二期）北座（邮编：518048）

法定代表人：王东明

联系人：侯艳红

电话：010-60838995

传真：0755-23835861、010-60836029

网址：www.cs.ecitic.com

（14）中国银河证券股份有限公司

注册地址：北京市西城区金融大街35号国际企业大厦C座

办公地址：北京市西城区金融大街35号国际企业大厦C座

法定代表人：陈有安

联系人：邓颜

联系电话：010-66568292

客户服务电话：4008-888-888

网站：www.chinastock.com.cn

（15）国泰君安证券股份有限公司

注册地址：中国（上海）自由贸易试验区商城路618号办公地址：上海市浦东新区银城中路168号上海银行大厦29楼

法定代表人：杨德红

联系人：朱雅崑

电话：021-38676767

客户服务热线：400-8888-666 / 95521

网址：www.gtja.com

（16）招商证券股份有限公司

注册地址：深圳市福田区益田路江苏大厦A座38-45层

法定代表人：宫少林

联系人：黄婵君

电话：0755-82960167

传真：0755-82943636

网址：www.newone.com.cn

客服电话：95565、4008888111

（17）申万宏源证券有限公司

注册地址：上海市徐汇区长乐路989号45层

办公地址：上海市徐汇区长乐路989号45层

法定代表人：李梅

联系人：黄莹

联系电话：021-33388211

传真：021-33388224

客服电话：95523 或 4008895523

网址：www.swhysc.com

（18）中信建投证券股份有限公司

注册地址：北京市朝阳区安立路66号4号楼

办公地址：北京市朝阳区门内大街188号

法定代表人：王常青

联系人：许梦园

电话：010-85156398

开放式基金咨询电话：4008888108

网址：www.csc108.com

（19）国信证券有限责任公司

地址：深圳市罗湖区红岭中路1012号国信证券大厦16层至26层

办公地址：深圳市罗湖区红岭中路1012号国信证券大厦16层至26层

法人代表人：何如

基金业务联系人：李颖

电话：0755-82133066

传真：0755-82133952

全国统一客户服务电话：95536

网址：www.guosen.com.cn

（20）海通证券股份有限公司

注册地址：上海市广东路689号

办公地址：上海市广东路689号

法定代表人：王开国

电话：021-23219275

传真：021-23219100

联系人：李笑鸣

客服电话：95553 或拨打各城市营业网点咨询电话

公司网址：www.htsec.com

（21）中信期货有限公司

注册地址：深圳市福田区中心三路 8 号卓越时代广场（二期）北座 13 层 1301-1305 室、14 层

办公地址：深圳市福田区中心三路 8 号卓越时代广场（二期）北座 13 层 1301-1305 室、14 层

法定代表人：张皓

联系人：洪诚

电话：0755-23953913

网址：www.citicsf.com

（22）中信证券（山东）有限责任公司

法定代表人：杨宝林

注册地址：青岛市崂山苗岭路 29 号澳柯玛大厦 15 层（1507-1510 室）（266061）

办公地址：青岛市崂山区深圳路 222 号青岛国际金融广场 20 层（266061）

基金业务联系人：吴忠超

电话：0532-85022326

传真：0532-85022605

客户服务电话：95548

网址：www.zxwt.com.cn

（23）中国中投证券有限责任公司

注册地址：深圳市福田区益田路与福中路交界处荣超商务中心 A 栋第 18 层至 21 层及第 04 层 01.02.03.05.11.12.13.15.16.18.19.20.21.22.23 单元

办公地址：深圳市福田区益田路 6003 号荣超商务中心 A 栋第 4 层、18 层至 21 层

法定代表人：龙增来

联系人：张鹏

电话：0755-82023442

统一客户服务电话：400-600-8008、95532

公司网站：www.china-invs.cn

（24）西藏同信证券股份有限公司

注册地址：拉萨市北京中路 101 号

办公地址：上海市闸北区永和路 118 弄 24 号

法定代表人：贾绍君

电话：021-36537114

传真：021-36538467

联系人：汪尚斌

客服电话：400-88111-77

公司网址：www.xzsec.com

（25）安信证券股份有限公司

注册地址：深圳市福田区金田路 4018 号安联大厦 35 层、28 层 A02 单元

办公地址：深圳市福田区金田路 4018 号安联大厦 35 层、28 层 A02 单元

法定代表人：牛冠兴

开放式基金咨询电话：4008001001

联系人：陈剑虹

联系电话：0755-82558305

客服电话：95517

网址：www.essence.com.cn

（26）光大证券股份有限公司

注册地址：上海市静安区新闻路 1508 号

办公地址：上海市静安区新闻路 1508 号

法定代表人：薛峰

客服电话：400888788、10108998

联系人：刘晨

联系电话：021-22169081

传真：021-22169134

网址：www.ebscn.com

（27）广发证券股份有限公司

法定代表人：孙树明

注册地址：广州天河区天河北路 183-187 号大都会广场 43 楼（4301-4316 房）

办公地址：广东省广州天河北路大都会广场 5、18、19、36、38、39、41、42、43、44 楼

联系人：黄岚

电话：020-87555888-8333

统一客户服务热线：95575 或致电各地营业网点

开放式基金业务传真：020-87555305

公司网站：www.gf.com.cn

（28）华福证券有限责任公司

注册地址：福建省福州市五四路157号新天地大厦7、8层

办公地址：福建省福州市五四路157号新天地大厦7至10层

法定代表人：黄金琳

联系人：郭相兴

联系电话：021-20655175

业务传真：0591-87383610

统一客户服务电话：96326（福建省外请先拨0591）

公司网址：www.hfzq.com.cn

（29）湘财证券有限责任公司

注册地址：湖南省长沙市天心区湘府中路198号新南城商务中心A栋11楼

办公地址：湖南省长沙市天心区湘府中路198号新南城商务中心A栋11楼

法定代表人：林俊波 电话：021-68634518

传真：021-68865680

联系人：钟康莺 021-68634518-8503

客服电话：400-888-1551

（30）东方证券股份有限公司

注册地址：上海市中山南路318号2号楼22-29层

办公地址：上海市中山南路318号2号楼22层-29层

法定代表人：潘鑫军

联系人：吴宇

电话：021-63325888-3108

传真：021-63326173

客服电话：95503

网址：www.dfzq.com.cn

（31）中泰证券股份有限公司

注册地址：山东省济南市经十路20518号

办公地址：山东省济南市经七路86号

法定代表人：李玮

联系人：吴阳

电话：0531-68889155

传真：0531-81283900

客服电话：95538

网址：www.zts.com.cn

(32) 长江证券股份有限公司

注册地址：武汉市新华路特8号长江证券大厦

法定代表人：胡运钊

客户服务热线：95579 或 4008-888-999

联系人：李良

电话：027-65799999

传真：027-85481900

长江证券客户服务网站：www.95579.com

(33) 信达证券股份有限公司

注册（办公）地址：北京市西城区闹市口大街9号院1号楼

法定代表人：高冠江

联系人：鹿馨方

联系电话：010-63081000

传真：010-63080978

客服电话：400-800-8899

公司网址：www.cindasc.com

(34) 平安证券有限责任公司

注册地址：深圳市福田区金田路大中华国际交易广场8楼

办公地址：深圳市福田区金田路大中华国际交易广场8楼（518048）

法定代表人：杨宇翔

联系人：周一涵

电话：021-38637436

全国免费业务咨询电话：95511-8

开放式基金业务传真：0755-82400862

全国统一总机：95511-8

网址：www.pingan.com

(35) 华泰证券股份有限公司

注册地址：江苏省南京市中山东路90号华泰证券大厦

办公地址：江苏省南京市中山东路90号华泰证券大厦

法定代表人：吴万善

联系人：庞晓芸

联系电话：0755-82492193

客服电话：95597

（36）红塔证券证券有限责任公司

注册地址：云南省昆明市北京路155号附1号红塔大厦9楼

法定代表人：况雨林

传 真：0871-3578827

客服电话：4008718880

网址：www.hongtastock.com

（37）天相投资顾问有限公司（简称“天相投顾”）

注册地址：北京市西城区金融街19号富凯大厦B座701 邮编：100032

办公地址：北京市西城区新街口外大街28号C座5层 邮编：100088

法定代表人：林义相

联系人：尹伶

联系电话：010-66045608

客服电话：010-66045678

传真：010-66045521

天相投顾网址：www.txsec.com

天相基金网网址：www.jjm.com.cn

（38）申万宏源西部证券有限公司

注册地址：新疆乌鲁木齐市高新区（新市区）北京南路358号大成国际大厦20楼2005室

办公地址：新疆乌鲁木齐市高新区（新市区）北京南路358号大成国际大厦20楼2005室（邮编：830002）

法定代表人：韩志谦

电话：010-88085858

传真：010-88085195

客服电话：400-800-0562

网址：www.hysec.com

联系人：李巍

（39）世纪证券有限责任公司

注册地址：深圳市福田区深南大道7088号招商银行大厦40/42层

法定代表人：卢长才

联系人：陈玮

电话：0755-83199599

传真：0755-83199545

网址：www.csco.com.cn

(40) 上海天天基金销售有限公司

注册地址：上海市徐汇区龙田路190号2号楼2层

办公地址：徐汇区龙田路195号3C座10楼

法定代表人：其实

电话：021-54509998

传真：021-64385308

公司网址：www.1234567.com.cn

客服电话：400-1818-188

(41) 上海好买基金销售有限公司

注册地址：上海市虹口区场中路685弄37号4号楼449室

办公地址：上海市浦东新区浦东南路1118号鄂尔多斯国际大厦903-906室

法定代表人：杨文斌

电话：021-58870011

传真：021-68596916

公司网址：www.howbuy.com

客服电话：400-700-9665

(42) 上海长量基金销售投资顾问有限公司

注册地址：上海市浦东新区高翔路526号2幢220室

办公地址：上海市浦东新区浦东大道555号裕景国际B座16层

法定代表人：张跃伟

联系人：单丙焱

电话：021-20691832

传真：021-20691861

公司网站：www.erichfund.com

客服电话：400-089-1289

(43) 杭州数米基金销售有限公司

注册地址：浙江省杭州市余杭区仓前街道海曙路东2号

办公地址：浙江省杭州市滨江区江南大道3588号恒生大厦12楼

法定代表人：陈柏青

电话：0571-28829790

传真：0571-26698533

(44) 深圳众禄基金销售有限公司

注册地址：深圳市罗湖区深南东路5047号发展银行大厦25楼I、J单元

办公地址：深圳市罗湖区深南东路5047号发展银行大厦25楼I、J单元

法定代表人：薛峰

电话：0755-33227950

传真：0755-82080798

客服热线：4006-788-887

网址：www.zlfund.cn

（45）诺亚正行（上海）基金销售投资顾问有限公司

注册地址：上海市金山区廊下镇漕廊公路7650号205室

办公地址：上海市浦东新区陆家嘴银城中路68号时代金融中心8楼801

法定代表人：汪静波

电话：021-38602377

传真：021-38509777

（46）长城证券有限责任公司

注册地址：深圳市福田区深南大道6008号特区报业大厦14、16、17层

办公地址：深圳市福田区深南大道6008号特区报业大厦14、16、17层

法定代表人：黄耀华

联系人：刘洋

联系电话：0755-83516289

客服电话：400-6666-888

网址：www.cgws.com

（47）和讯信息科技有限公司、

注册地址：北京市朝阳区朝外大街22号泛利大厦10层

办公地址：上海市浦东新区东方路18号保利广场E座18F

法定代表人：王莉

联系电话：010-85650628

传真：010-65884788

官网网址：www.licaike.com

客服电话：400-920-0022

（48）上海汇付金融服务有限公司

注册地址：上海市黄浦区西藏中路336号1807-5室

办公地址：上海市中山南路100号金外滩国际广场19楼

法定代表人：张晶

电话：021-33323998

传真：021-33323993

网址：fund.bundtrade.com

客户服务电话：400-820-2819

（49）浙江同花顺基金销售有限公司

注册地址：浙江省杭州市文二西路1号元茂大厦903

办公地址：浙江省杭州市西湖区翠柏路7号电子商务产业园2号楼2楼

法定代表人：凌顺平

电话：0571-88911818

传真：0571-86800423

公司网站：www.5ifund.com

客服电话：4008-773-772

（50）上海联泰资产管理有限公司

注册地址：中国（上海）自由贸易试验区富特北路277号3层310室

办公地址：上海市长宁区金钟路658弄2号楼B座6楼

法定代表人：燕斌

电话：021-51507071

传真：021-62990063

网址：www.66zichan.com

客服电话：4000-466-788

（51）北京乐融多源投资咨询有限公司

注册地址：北京市朝阳区西大望路1号1号楼16层1603

办公地址：北京市朝阳区西大望路1号1号楼16层1603

法定代表人：董浩

电话：010-65409010

网址：www.jimufund.com

客户服务电话：400-068-1176

（52）珠海盈米财富管理有限公司

注册地址：珠海市横琴新区宝华路6号105室-3491

办公地址：广州市海珠区琶洲大道东1号保利国际广场南塔12楼

法定代表人：肖雯

电话：020-89629021

传真：020-89629011

网址：www.yingmi.cn

客户服务电话：020-89629066

（53）北京钱景财富投资管理有限公司

注册地址：北京市海淀区丹棱街丹棱SOHO 1008-1012

办公地址：北京市海淀区丹棱街丹棱 SOHO 1008-1012

法定代表人：赵荣春

电话：010-59158281

传真：010-57569671

网址：www.qianjing.com

客户服务电话：400-893-6885

（54）上海陆金所资产管理有限公司

注册地址：上海市浦东新区陆家嘴环路 1333 号 14 楼 09 单元

办公地址：上海市浦东新区陆家嘴环路 1333 号 14 楼

法定代表人：郭坚

电话：021-20665952

传真：021-22066653

网址：www.lu.com

客户服务电话：4008219031

（55）北京创金启富投资管理有限公司

注册地址：北京市西城区民丰胡同 31 号 5 号楼 215A

办公地址：北京市西城区民丰胡同 31 号 5 号楼 215A

法定代表人：梁蓉

电话：010-66154828

传真：010-88067526

网址：www.5irich.com

（56）上海凯石财富基金销售有限公司

注册地址：上海市黄浦区延安东路 1 号凯石大厦 4 楼

办公地址：上海市黄浦区延安东路 1 号凯石大厦 4 楼

法定代表人：陈继武

电话：021-63333389

网站：www.lingxianfund.com

客户服务电话：4000178000

（57）大泰金石投资管理有限公司

注册地址：南京市建邺区江东中路 359 号国睿大厦一号楼 B 区 4 楼 A506 室

办公地址：上海市长宁区虹桥路 1386 号文广大厦 15 楼

法定代表人：袁顾明

电话：021-22267995

传真：021-22268089

网站：www.dtfunds.com

客户服务电话：4009282266

（58）北京增财基金销售有限公司

注册地址：北京市西城区南礼士路66号建威大厦1208室

办公地址：北京市西城区南礼士路66号建威大厦1208室

法定代表人：罗细安

电话：010-67000988-6003

传真：010-67000988-6000

（59）名称：上海利得基金销售有限公司

注册地址：上海市宝山区蕴川路5475号1033室

办公地址：上海浦东新区峨山路91弄61号10号楼12楼

电话：021-50583533

传真：021-50583633

网址：www.leadbank.com.cn

客服电话：400-067-6266

（60）泰诚财富基金销售（大连）有限公司

注册地址：辽宁省大连市沙河口区星海中路3号

办公地址：辽宁省大连市沙河口区星海中路3号

法定代表人：林卓

电话：0411-88891212

传真：0411-84396536

客服电话：4006411999

公司网站：www.taichengcaifu.com

（61）上海云湾投资管理有限公司

注册地址：中国（上海）自由贸易试验区新金桥路27号13号楼2层

办公地址：中国（上海）自由贸易试验区新金桥路27号13号楼2层

法定代表人：王爱玲

电话：021-68783068

传真：021-20539999

官网网址：www.zhengtongfunds.com

客服电话：400-820-1515

（62）和耕传承基金销售有限公司

注册地址：郑州市郑东新区心怡路广场南路（高铁东站）升龙广场2号楼1号门701

办公地址：郑州市郑东新区东风东路康宁街北6号楼6楼

法定代表人：李淑慧

电话：0371-85518395

传真：0371-85518397

官网网址：www.hgccpb.com

客服电话：4000-555-671

（63）北京晟视天下投资管理有限公司

注册地址：北京市怀柔区九渡河镇黄坎村 735 号 03 室

办公地址：北京市朝阳区朝外大街甲 6 号万通中心 D 座 28 层

法定代表人：蒋煜

联系电话：010-58170949

官网地址：www.shengshiview.com

客服电话：400-818-8866

（64）深圳金斧子投资咨询有限公司

注册地址：深圳市南山区南山街道科苑路 18 号东方科技大厦 18F

办公地址：深圳市南山区南山街道科苑路 18 号东方科技大厦 18F

法定代表人：何昆鹏

联系电话：0755-84034499

公司官网：www.jfzinv.com

客服电话：400-950-0888

（65）乾道金融信息服务（北京）有限公司

注册地址：北京市海淀区东北旺村南 1 号楼 7 层 7117 室

办公地址：北京市西城区德外大街合生财富广场 1302 室

法定代表人：王兴吉

电话：010-62062880

传真：010-82057741

官网网址：<http://www.qiandaojr.com>

客服电话：400-088-8080

（66）奕丰金融服务(深圳)有限公司

注册地址：深圳市前海深港合作区前湾一路 1 号 A 栋 201 室

办公地址：深圳市南山区海德三路海岸大厦东座 1115 室，1116 室及 1307 室

法定代表人：TAN YIK KUAN

联系电话：021-20567288

传真：0755-21674453

公司网址：www.ifastps.com.cn

客服电话：400-684-0500

（67）北京广源达信投资管理有限公司

注册地址：北京市西城区新街口外大街 28 号 C 座六层 605 室

办公地址：北京市朝阳区望京东园四区 13 号楼浦项中心 B 座 19 层

法定代表人：齐剑辉

传真：010-82055860

官网网址：www.niuniufund.com

客服电话：400-6236-060

（68）上海万得投资顾问有限公司

注册地址：中国（上海）自由贸易试验区福山路 33 号 11 楼 B 座

办公地址：上海市浦东新区福山路 33 号 8 楼

法定代表人：王廷富

电 话：021-51327185

传 真：021-50710161

客服电话：400-821-0203

（69）北京新浪仓石基金销售有限公司

注册地址：北京市海淀区东北旺西路中关村软件园二期(西扩)N-1、N-2 地块新浪总部
科研楼 5 层 518 室

办公地址：北京市海淀区东北旺西路中关村软件园二期(西扩)N-1、N-2 地块新浪总部
科研楼 5 层 518 室

法人代表：李昭琛

联系电话：010-82628888

公司传真：010-62676582

官网网址：www.xincai.com

客服电话：010-62675369

（70）北京汇成基金销售有限公司

注册地址：北京市海淀区中关村大街 11 号 1108

办公地址：北京市海淀区中关村大街 11 号 1108

法定代表人：王伟刚

联系电话：010-56282140

公司传真：010-62680827

官网网址：www.fundzone.cn

客服电话：400-068-1176

（71）浙江金观诚财富管理有限公司

注册地址：杭州市拱墅区登云路45号（锦昌大厦）1幢10楼1001室

办公地址：杭州市拱墅区登云路45号锦昌大厦一楼金观诚财富

法定代表人：徐黎云

联系电话：0571-88337717

公司传真：0571-88337666

官网网址：www.jincheng-fund.com

客服电话：400-068-0058

（72）杭州科地瑞富基金销售有限公司

注册地址：杭州市下城区武林时代商务中心1604室

办公地址：杭州市下城区上塘路15号武林时代20F

法定代表人：陈刚

联系电话：0571-85267500

公司传真：0571-8526 9200

官网网址：www.cd121.com

客服电话：0571-86655920

（73）南京苏宁基金销售有限公司

注册地址：南京市玄武区苏宁大道1-5号

办公地址：南京市玄武区苏宁大道1-5号

法人代表：钱燕飞

联系人：王锋

联系电话：025-66996699-887226

传真：025-66008800-887226

官网网址：www.snjijin.com

客服电话：95177

（74）深圳前海凯恩斯基金销售有限公司

注册地址：深圳市前海深港合作区前湾一路1号A栋201室（入驻深圳市前海商务秘书有限公司）

办公地址：深圳市福田区深南大道6019号金润大厦23A

法人代表：高锋

联系电话：0755-83655588

传真号码：0755-83655518

客服电话：400-804-8688

官网网址：www.keynesasset.com

（75）深圳市新兰德证券投资咨询有限公司

注册地址：深圳市福田区华强北路赛格科技园4栋10层1006#

办公地址：北京市西城区宣武门外大街28号富卓大厦A座7层

法人代表：张彦

联系电话：010-83363101

公司传真：010-83363072

客服电话：400-166-1188

官网网址：<http://8.jrj.com.cn/>

基金管理人可根据有关法律法规要求，选择其他符合要求的机构代理销售本基金或变更上述代销机构，并及时公告。

二、注册登记机构：

信诚基金管理有限公司

注册地址：上海市浦东新区世纪大道8号上海国金中心汇丰银行大楼9层

办公地址：上海市浦东新区世纪大道8号上海国金中心汇丰银行大楼9层

法定代表人：张翔燕

客服电话：400-6660066

联系人：金芬泉

电话：021-68649788

网址：www.xcfunds.com

三、出具法律意见书的律师事务所

名称：上海源泰律师事务所

住所：上海市浦东南路256号华夏银行大厦1405室

办公地址：上海市浦东南路256号华夏银行大厦1405室

负责人：廖海

联系电话：（021）51150298

传真：（021）51150398

联系人：廖海

经办律师：廖海、吕红

四、审计基金财产的会计师事务所

名称：毕马威华振会计师事务所(特殊普通合伙)

住所：北京市东长安街1号东方广场东二办公楼八层

办公地址：同上

法定代表人：姚建华

电话：8621 2212 2888

传真：8621 6288 1889

联系人：王国蓓

经办注册会计师：王国蓓、黄小熠

第六部分 基金的募集

本基金由基金管理人依照《基金法》、《运作办法》、《销售办法》、《信息披露办法》等有关法律法规、其他有权机构颁布的规范性文件及基金合同，经2006年09月26日中国证监会证监基金字【2006】198号文件核准募集。

本基金的实际募集期限为2006年10月23日至2006年11月22日。本次募集的净认购金额为3,269,759,359.38元人民币，认购款项在基金验资确认日之前产生的银行利息共计1,079,797.18元人民币。

本次募集有效认购总户数为96,805户，按照每份基金份额1.00元人民币计算，募集发售期募集的有效份额为3,269,759,359.38份基金份额，利息结转的基金份额为1,079,797.18份基金份额，两项合计共3,270,839,156.56份基金份额，已全部计入投资者基金账户，归投资者所有。

第七部分 基金合同的生效

本基金的基金合同已于2006年11月27日正式生效。基金合同生效后，连续二十个工作日出现基金份额持有人数量不满二百人或者基金资产净值低于五千万元情形的，基金管理人应当在定期报告中予以披露；连续六十个工作日出现前述情形的，基金管理人应当向中国证监会报告并提出解决方案，如转换运作方式、与其他基金合并或者终止基金合同等，并召开基金份额持有人大会进行表决。

第八部分 基金份额的申购与赎回

一、申购与赎回的场所

本基金的申购与赎回将通过本基金管理人的直销中心及代销机构的代销网点进行。具体的销售网点将由基金管理人在招募说明书和相关公告中列明。基金管理人可根据情况变更或增减代销机构，并予以公告。投资人可通过基金管理人或其指定的代销机构以电话、传真或网上等形式进行申购与赎回，具体办法另行公告。

二、申购与赎回的开放日及时间

1、开放日及开放时间

投资人在开放日办理基金份额的申购和赎回，具体办理时间为上海证券交易所、深圳证券交易所的正常交易日的交易时间。基金管理人根据法律法规或基金合同的规定公告暂停申购、赎回时除外。开放日的具体业务办理时间在招募说明书中载明。

基金合同生效后，若出现新的证券交易市场、证券交易所交易时间变更或其他特殊情况，基金管理人将视情况对前述开放日及开放时间进行相应的调整，但应在实施日前依照《信息披露办法》的有关规定在指定媒体及基金管理人网站上公告。

2、申购、赎回开始日及业务办理时间

基金管理人自基金合同生效之日起不超过3个月开始办理申购，本基金定于2006年12月18日开始办理基金日常申购业务。

基金管理人自基金合同生效之日起不超过3个月开始办理赎回，本基金于2007年2月26日开始办理基金日常赎回业务。

基金管理人不得在基金合同约定之外的日期或者时间办理基金份额的申购、赎回或者转换。投资人在基金合同约定之外的日期和时间提出申购、赎回或转换申请的，其基金份额申购、赎回价格为下次办理基金份额申购、赎回时间所在开放日的价格。

三、申购与赎回的原则

1、“未知价”原则，即申购、赎回价格以申请当日收市后计算的基金份额净值为基准进行计算；

2、“金额申购、份额赎回”原则，即申购以金额申请，赎回以份额申请；

3、赎回遵循“先进先出”原则，即按照投资人申（认）购的先后次序进行顺序赎回；

4、当日的申购与赎回申请可以在基金管理人规定的时间以内撤销。

基金管理人可根据基金运作的实际情况并在不影响基金份额持有人实质利益的前提下依法调整上述原则。基金管理人必须在新规则开始实施前依照《信息披露办法》的有关规定在指定媒体及基金管理人网站上公告。

四、申购与赎回的程序

1、申购和赎回的申请方式

投资人必须根据销售机构规定的程序，在开放日的交易时间内提出申购或赎回的申请。

投资人在提交申购申请时须按销售机构规定的方式备足申购资金，投资人在提交赎回申请时须持有足够的基金份额余额，否则所提交的申购、赎回申请无效而不予成交。

2、申购和赎回申请的确认

基金管理人应以交易时间结束前受理申购和赎回申请的当天作为申购或赎回申请日（T日），并在T+1日内对该交易的有效性进行确认。T日提交的有效申请，投资人可在T+3日到销售网点柜台或以销售机构规定的其他方式查询申请的确认情况。

3、申购和赎回的款项支付

申购采用全额缴款方式，若申购资金在规定时间内未全额到账则申购不成功。若申购不成功或无效，基金管理人或基金管理人指定的代销机构将投资人已缴付的申购款项本金退还给投资人。

投资人赎回申请成功后，基金管理人将在 T+7 日（包括该日）内支付赎回款项。在发生巨额赎回时，款项的支付办法参照基金合同有关条款处理。

五、申购与赎回的数额限制

通过代销网点申购本基金单笔最低金额为 1,000 元人民币（含申购费）。通过直销柜台首次申购本基金的最低金额为 10 万元人民币（含申购费）（仅指通过柜台办理，通过网上交易办理最低金额为 1,000 元人民币），追加申购的最低金额为 1,000 元人民币（含申购费）。已有认购本基金记录的投资人不受首次申购最低金额的限制，但受追加申购最低金额的限制。

代销网点的投资人欲转入直销网点进行交易要受直销网点最低金额的限制。基金管理人可根据市场情况，调整首次申购的最低金额。

投资人可多次申购，对单个投资人累计持有份额不设上限限制。法律法规、中国证监会另有规定的除外。

投资人可将其全部或部分基金份额赎回。本基金按照份额进行赎回，申请赎回份额精确到小数点后两位，单笔赎回份额不得低于 100 份。基金持有人赎回时或赎回后在销售机构（网点）保留的基金份额余额不足 100 份的，在赎回时需一次全部赎回。

基金管理人可以根据市场情况，在法律法规允许的情况下，调整上述规定申购金额和赎回份额的数量限制。基金管理人必须在调整前依照《信息披露办法》的有关规定在指定媒体及基金管理人网站上公告并报中国证监会备案。

六、申购和赎回的价格、费用及其用途

1、本基金的申购费率如下：

单笔申购金额	申购费率
M<100 万	1.5%
100 万≤M<200 万	1.2%
200 万≤M<500 万	0.8%
M≥500 万	1000 元/笔

（注：M：申购金额；单位：元）

2、本基金的赎回费率如下：

持有时间	赎回费率
Y<1 年	0.5%
1 年≤Y<2 年	0.2%
Y≥2 年	0

（注：Y：持有时间，其中 1 年为 365 日，2 年为 730 日）

3、基金申购份额的计算

本基金的申购金额包括申购费用和净申购金额，申购价格以申购当日（T 日）的基金份额净值为基准进行计算。其中：

净申购金额=申购金额/（1+申购费率）（或=申购金额-固定申购费）

申购费用=申购金额-净申购金额（或=固定申购费）

申购份额=净申购金额/T日基金份额净值

例：假定T日的基金份额净值为1.1000元，申购金额为1万元，申购费率为1.5%，则需负担的申购费用和得到的基金份额为：

净申购金额=10,000/(1+1.5%)=9,852.22元

申购费用=10,000-9852.22=147.78元

申购份额=9,852.22/1.1000=8,956.56份

即：投资者投资1万元申购本基金，可得到8,956.56份基金份额。

4、基金赎回金额的计算

本基金的赎回金额为赎回总额扣减赎回费用，赎回价格以赎回当日（T日）的基金份额净值为基准进行计算。其中：

赎回总额=赎回份额×T日基金份额净值

赎回费用=赎回总额×赎回费率

赎回金额=赎回总额-赎回费用

例：某投资者赎回持有期未满足1年的本基金基金份额1万份，对应的赎回费率为0.5%，假设赎回当日基金份额净值是1.1000元，则其赎回费用和可得到的赎回金额为：

赎回总额=10,000×1.1000=11,000元

赎回费用=11,000×0.5%=55元

赎回金额=11,000-55=10,945元

即该投资者赎回1万份基金，可得金额为10,945元。

5、T日的基金份额净值在当天收市后计算，并在T+1日内公告。遇特殊情况，经中国证监会同意，可以适当延迟计算或公告。

6、申购份额余额的处理方式：申购的有效份额为净申购金额除以当日的基金份额净值，有效份额单位为份。上述计算结果均按四舍五入方法，保留到小数点后两位，由此误差产生的收益或损失由基金财产承担。

7、赎回金额的处理方式：赎回金额为按实际确认的有效赎回份额乘以当日基金份额净值并扣除相应的费用，赎回金额单位为元。上述计算结果均按四舍五入方法，保留到小数点后两位，由此误差产生的收益或损失由基金财产承担。

8、基金份额净值的计算公式为：基金份额净值=基金资产净值总额/发行在外的基金份额总数。基金份额净值的计算，保留到小数点后4位，小数点后第5位四舍五入，由此产生的误差在基金财产中列支。

9、本基金的申购费用由投资人承担，并应在投资人申购基金份额时收取，不列入基金财产，主要用于本基金的市场推广、销售、注册登记等各项费用。

10、赎回费用由赎回基金份额的基金份额持有人承担，赎回费用总额的25%归基金财产，75%用于支付注册登记费和其他必要的手续费。

11、基金管理人可以在基金合同约定的范围内调整费率或收费方式，（包括但不限于在基金合同约定的范围内降低招募说明书列明的申购、赎回费率），并最迟应于新的费率或收费方式实施日3个工作日前依照《信息披露办法》的有关规定在指定媒体及基金管理人网站上公告。

12、基金管理人可以在不违反法律法规规定及基金合同约定的情形下根据市场情况制定基金促销计划，针对以特定交易方式(如网上交易、电话交易等)等进行基金交易的投资人定期或不定期地开展基金促销活动。在基金促销活动期间，按相关监管部门要求履行必要手续后，基金管理人可以适当调低基金申购费率和基金赎回费率。

七、拒绝或暂停申购的情形

发生下列情况时，基金管理人可拒绝或暂停接受投资人的申购申请：

- （1）因不可抗力导致基金无法正常运作。
- （2）证券交易所交易时间非正常停市，导致基金管理人无法计算当日基金资产净值。
- （3）发生基金合同规定的暂停基金资产估值情况。
- （4）基金管理人认为接受某笔或某些申购申请可能会影响或损害其他基金份额持有人利益时。
- （5）基金资产规模过大，使基金管理人无法找到合适的投资品种，或其他可能对基金业绩产生负面影响，从而损害现有基金份额持有人利益的情形。
- （6）法律法规规定或中国证监会认定的其他情形。

发生上述暂停申购情形时，基金管理人应当根据有关规定在指定媒体及基金管理人网站上刊登暂停申购公告。如果投资人的申购申请被拒绝，被拒绝的申购款项将退还给投资人。在暂停申购的情况消除时，基金管理人应及时恢复申购业务的办理。

八、暂停赎回或延缓支付赎回款项的情形

发生下列情形时，基金管理人可暂停接受投资人的赎回申请或延缓支付赎回款项：

- （1）因不可抗力导致基金无法正常运作。
- （2）证券交易所交易时间非正常停市，导致基金管理人无法计算当日基金资产净值。
- （3）连续两个或两个以上开放日发生巨额赎回。
- （4）发生基金合同规定的暂停基金资产估值情况。
- （5）法律法规规定或中国证监会认定的其他情形。

发生上述情形时，基金管理人应在当日报中国证监会备案，已接受的赎回申请，基金管理人应按时足额支付；如暂时不能足额支付，可支付部分按单个账户申请量占申请总量的比例分配给赎回申请人，未支付部分可延期支付，但不得超过正常支付时间20个工作日，并在指定媒体及基金管理人网站上公告。投资人在申请赎回时可事先选择将当日可能未获受理部分予以撤销。在暂停赎回的情况消除时，基金管理人应及时恢复赎回业务的办理。

九、巨额赎回的情形及处理方式

1、巨额赎回的认定

若本基金单个开放日内的基金份额净赎回申请（赎回申请份额总数加上基金转换中转出申请份额总数后扣除申购申请份额总数及基金转换中转入申请份额总数后的余额）超过前一开放日的基金总份额的10%，即认为是发生了巨额赎回。

2、巨额赎回的处理方式

当基金出现巨额赎回时，基金管理人可以根据基金当时的资产组合状况决定全额赎回或部分顺延赎回。

（1）全额赎回：当基金管理人认为有能力支付投资人的赎回申请时，按正常赎回程序执行。

（2）部分顺延赎回：当基金管理人认为支付投资人的赎回申请有困难或认为支付投资人的赎回申请而进行的财产变现可能会对基金资产净值造成较大波动时，基金管理人在当日接受赎回比例不低于上一开放日基金总份额的10%的前提下，对其余赎回申请延期办理。对于当日的赎回申请，应当按单个账户赎回申请量占赎回申请总量的比例，确定当日受理的赎回份额；投资人未能赎回部分，投资人在提交赎回申请时可以选择延期赎回或取消赎回。选择延期赎回的，将自动转入下一个开放日继续赎回，直到全部赎回为止；选择取消赎回的，当日未获赎回的部分申请将被撤销。延期的赎回申请与下一开放日赎回申请一并处理，无优先权并以下一开放日的基金份额净值为基础计算赎回金额，以此类推，直到全部赎回为止。如投资人在提交赎回申请时未作明确选择，投资人未能赎回部分作自动延期赎回处理。

（3）巨额赎回的公告

当发生巨额赎回并顺延赎回时，基金管理人应立即向中国证监会备案，并在2日内通过指定媒体、基金管理人网站或销售机构的网点刊登公告，说明有关处理方法。

连续2日以上(含本数)发生巨额赎回，如基金管理人认为有必要，可暂停接受基金的赎回申请；已经接受的赎回申请可以延缓支付赎回款项，但不得超过正常支付时间20个工作日，并应当在指定媒体及基金管理人网站上进行公告。

十、暂停申购或赎回的公告和重新开放申购或赎回的公告

1、发生上述暂停申购或赎回情况的，基金管理人当日应立即向中国证监会备案，并在规定期限内至少一种指定媒体及基金管理人网站上刊登暂停公告。

2、如发生暂停的时间为1日，第2个工作日基金管理人应在至少一种指定媒体及基金管理人网站上刊登基金重新开放申购或赎回公告，并公布最近1个开放日的基金份额净值。

3、如发生暂停的时间超过1日但少于2周，暂停结束，基金重新开放申购或赎回时，基金管理人应提前2日在至少一种指定媒体及基金管理人网站上刊登基金重新开放申购或赎回公告，并公告最近1个开放日的基金份额净值。

4、如发生暂停的时间超过2周，暂停期间，基金管理人应每2周至少刊登暂停公告1次。暂停结束，基金重新开放申购或赎回时，基金管理人应提前2日在至少一种指定媒体上及基金管理人网站连续刊登基金重新开放申购或赎回公告，并公告最近1个开放日的基金份额净值。

十一、基金转换

1、基金转换是指本基金管理人旗下的开放式基金份额持有人将其持有的某只基金的部分或全部份额转换为本基金管理人管理的另一只开放式基金的份额。

2、基金转换的原则

(1) 投资者只可在同时销售转出基金及转入基金的机构办理基金转换业务。且转出、转入基金由同一注册登记机构办理注册登记。

(2) 基金转换以份额为单位进行申请。

(3) 基金转换采取未知价法，即基金的转换价格以转换申请受理当日（T日）转出、转入基金的份额净值为基准进行计算。

(4) 投资者T日申请基金转换后，T+1日可获得确认。

(5) 基金份额持有人单笔转出申请遵循转出基金有关赎回份额的限制（目前本公司旗下开放式基金每次赎回申请不得低于100份基金份额，基金份额持有人赎回时或赎回后在销售机构（网点）保留的基金份额余额不足100份的，按一次全部赎回处理），单笔转入申请不受转入基金最低申（认）购限额限制。

(6) 单个开放日基金净赎回申请（赎回申请总数加上基金转换中转出申请份额总数后扣除申购申请总数及基金转换中转入申请份额总数后的余额）超过上一日基金总份额的10%时，为巨额赎回。发生巨额赎回时，基金转出与基金赎回具有相同的优先级，基金管理人可根据基金资产组合情况，决定全额转出或部分转出，并且对于基金转出和基金赎回，将采取相同的比例确认；在转出申请得到部分确认的情况下，未确认的转出申请可根据投资者事先的选择和代销机构的相关规定予以顺延或撤销基金转换。

(7) 投资者办理基金转换业务时，转出基金必须处于可赎回状态，转入基金必须处于可申购状态。

由于各代销机构系统及业务安排等原因，可能开展基金转换业务的时间有所不同，投资者应参照各代销机构的具体规定。

基金管理人有权根据市场情况调整转换的程序及有关限制，但应最迟在调整生效前2个工作日在至少一种中国证监会指定的信息披露媒体公告。

3、暂停基金转换的情形及处理

出现下列情况之一时，基金管理人可以暂停基金转换业务：

- （1）不可抗力的原因导致基金无法正常运作。
- （2）证券交易所在交易时间非正常停市，导致基金管理人无法计算当日基金资产净值。
- （3）因市场剧烈波动或其它原因而出现连续巨额赎回，基金管理人认为有必要暂停接受该基金份额的转出申请。
- （4）法律、法规、规章规定的其它情形或其它在基金合同、招募说明书已载明并获中国证监会批准的特殊情形。

基金管理人暂停基金转换业务的，基金管理人应立即向中国证监会备案并于规定期限内至少在一种中国证监会指定媒体上刊登暂停公告。重新开放基金转换时，基金管理人应最迟提前2个工作日在至少一种中国证监会指定媒体上刊登重新开放基金转换的公告。

4、本公司直销中心和部分代销机构已开通了本基金管理人旗下基金的基金转换业务，具体请参见本基金公告。

十二、基金的非交易过户

基金的非交易过户是指基金注册登记机构受理继承、捐赠和司法强制执行而产生的非交易过户。无论在上述何种情况下，接受划转的主体必须是合格的个人投资人或机构投资者。

继承是指基金份额持有人死亡，其持有的基金份额由其合法的继承人继承；捐赠指受理基金份额持有人将其合法持有的基金份额捐赠给福利性质的基金会或社会团体；司法强制执行是指司法机构依据生效司法文书将基金份额持有人持有的基金份额强制划转给其他自然人、法人或其他组织。办理非交易过户必须提供基金注册登记机构要求提供的相关资料，对于符合条件的非交易过户申请自申请受理日起2个月内办理，并按基金注册登记机构规定的标准收费。

十三、基金的转托管

基金份额持有人可办理已持有基金份额在不同销售机构之间的转托管，基金销售机构可以按照规定的标准收取转托管费。

第九部分 基金份额的登记

一、本基金的注册登记业务指基金登记、存管、清算和结算业务，具体内容包括投资人基金账户建立和管理、基金份额注册登记、基金销售业务的确认、清算和结算、代理发放红利、建立并保管基金份额持有人名册等。

二、本基金的注册登记机构由基金管理人担任。基金管理人委托其他机构办理本基金注册登记业务的，应与代理人签订委托代理协议，以明确基金管理人和代理机构在注册登记业务中的权利义务，保护基金份额持有人的合法权益。

三、注册登记机构享有如下权利：

- 1、建立和管理投资人基金账户；
- 2、取得注册登记费；
- 3、保管基金份额持有人开户资料、交易资料、基金份额持有人名册等；
- 4、在法律法规允许的范围内，对注册登记业务的办理时间进行调整，并最迟于开始实施日3个工作日前在指定媒体及基金管理人网站上公告；
- 5、法律法规规定的其他权利。

四、注册登记机构承担如下义务：

- 1、配备足够的专业人员办理本基金的注册登记业务；
- 2、严格按照法律法规和基金合同规定的条件办理基金的注册登记业务；
- 3、保存基金份额持有人名册及相关的申购、赎回业务记录15年以上；
- 4、对基金份额持有人的基金账户信息负有保密义务，因违反该保密义务对投资人或基金带来的损失，须承担相应的赔偿责任，但司法强制检查情形除外；
- 5、按基金合同和招募说明书规定为投资人办理非交易过户业务、转托管和提供其他必要服务；
- 6、法律法规规定的其他义务。

第十部分 基金的投资

一、投资目标

本基金通过考察公司的产业竞争环境、业务模式、盈利模式和增长模式、公司治理结构以及公司股票的估值水平，挖掘具备长期稳定成长潜力的上市公司，以实现基金资产的长期增值和风险调整后的超额收益。

二、投资范围

国内依法发行的股票、债券，及其他证监会批准的投资工具。其中股票部分重点投资具有长期持续增长模式、治理结构完善、估值水平合理的上市公司；债券部分包括国债、金融债、央行票据以及高信用等级企业债和可转债等债券。随着我国资本市场的不断发展和完善，以衍生金融工具为代表的其它金融工具逐渐推向市场，本基金在法律法规或监管机构允许的范围内，在严格的风险控制前提下，对此等金融工具可以进行以对冲投资风险或无风险套利为主要目的的投资。

如法律法规或监管机构以后允许基金投资其他品种，基金管理人在履行适当程序后，可以将其纳入投资范围。

三、投资策略

1、资产配置

本基金投资组合中股票、债券和现金各自的长期均衡比重，依照本基金的特征和风险

偏好而确定。本基金定位为股票型基金，其战略性资产配置以股票为主，并不因市场的中短期变化而改变。在不同的市场条件下，本基金允许在一定的范围内作战术性资产配置调整，以规避市场风险。允许的具体资产配置范围如下：

- 股票：60%—95%；其中投资于内生增长型公司的股票不得低于股票资产的80%；
- 债券：0%—35%，（不包括到期日在一年以内的政府债券）；
- 现金或者到期日在一年内的政府债券：不低于5%；
- 权证：不超过3%

当法律法规的相关规定变更时，基金管理人在履行适当程序后可对上述资产配置比例进行适当调整。

在实际投资过程中，本基金将根据满足本基金选股标准的股票的数量、估值水平、股票资产相对于无风险资产的风险溢价水平以及该溢价水平对均衡或长期水平的偏离程度配置大类资产，调整本基金股票的投资比重。

2、股票投资策略

本基金的股票配置采用自上而下与自下而上相结合，并落实到自下而上的个股研究为主的投资策略。

(1) 内生增长型公司的判别：

内生增长型公司需满足以下条件，概括为：①资产盈利能力较强，②表现出良好的成长性，和③内生增长特质：

- ROA 高于行业平均水平
- 净利润增长率高于 GDP 增长率
- 净利润增长率高于资产规模增长率

本基金运用上述指标对上市公司的历史业绩进行考察，历史业绩所表现出来的盈利能力和内生成长性常常是公司未来盈利能力和成长性的基础，因为它们都与公司所处的行业竞争环境、公司的核心竞争力、公司的治理和管理能力相关，本基金相信对公司历史的分析常常能揭示未来。在这个基础上，本基金更注重以上显示公司盈利能力和内生成长性的因素在未来是否能够持续，以及持续期的长短。为此，本基金运用定量和定性的方法对决定上市公司盈利能力和内生成长性的核心竞争力进行分析判断。具体而言，分析考察内生增长型公司的核心竞争力通常包含以下因素：

1) 创新能力。主要包括产品创新、服务创新、技术创新。我国的产业结构正处于升级过程中，是否具备自主创新能力决定着企业在产业结构调整中的命运；在市场化、全球化的市场背景下，我国的企业受到的政策性保护越来越少，而面对的竞争对手却更多也更为强大，在激烈的市场竞争中，自主创新能力决定着企业的成败。

2) 管理水平。科学的管理体制、完善的组织结构、高效的营销方式、精简的业务流程、合理的成本控制、具有美誉度的品牌、优良的企业文化都将有利于企业经营效率的提

高。

3) 进入壁垒。包括技术壁垒、政策壁垒、资源壁垒等。这类公司可以凭借较高的进入壁垒获取超出行业平均水平的利润、实现低成本扩张。

在对公司的核心竞争力、竞争优势深入分析的基础上，研究员依据上市公司所处的政策环境、市场环境、产业环境等，分析上市公司的核心竞争力在当前环境下有无变化，在未来能否持续。继而从定量的角度，根据行业生命周期、产品生命周期等背景，对决定上市公司盈利能力和内生长性的因素如销售净利润率、资产周转率、财务杠杆率等指标进行预测判断和敏感性分析，并在此基础上用财务模型预测公司未来三年的盈利状况和盈利成长性，从而判断公司的增长能否持续。

(2) 内生增长型公司股票投资策略

● 个股基本面研究

研究员将深入研究符合内生增长量化指标评估的上市公司，考察其所处行业的竞争格局、业务模式、盈利能力、持续增长能力、经营管理效率、未来成长预期及股票的估值水平，从而做出投资判断和决定。

● 公司治理风险评估

上市公司治理是基本面研究的一部分。本基金特别强调公司的治理结构和内部管理激励机制。

本基金管理人开发的公司治理评价模型采用对一系列问题作肯定或否定回答的 0-1 法则，每个问题的选择遵循信息可得、易判断、不模糊的原则，重点考察指标包括公司治理的自律性、信息透明度、董事会决策的独立性、董事会股东会按程序规范运作的情况、董事及管理层的勤勉尽责情况、所有股东被公平对待的情况，等等。

● 估值判断

根据基本面研究和估值水平进行投资是本公司投资理念的重要组成部分。本基金结合外方股东丰富的海外投资经验和国内市场的实际情况，针对不同行业建立了完整的公司预测和估值模型，并将模型集成到系统中，形成了公司的预测和估值平台。个股的估值水平是本基金投资决策的重要依据。

(3) 行业分析方法

从经济发展的不同阶段出发，研究不同的经济周期发展阶段对不同行业和个股的影响，从而选取能够从特定经济周期中受益的行业和个股进行重点研究。在经济周期的上升、平稳、下降等各个周期中，各个行业和企业表现出来的盈利能力、生产规模甚至定价能力有很大差别，特别是周期性相对较强的行业和企业所受影响更大。

本基金管理人建立了由宏观经济影响、政策影响、行业基本面因素或行业成长性分析、市场竞争状况分析、市场估值分析等构成的行业研究分析体系。

3、债券投资策略

本产品采用自上而下的投资方法，通过整体债券配置、类属配置和个券选择三个层次进行积极投资、控制风险、增加投资收益，提高整体组合的收益率水平，追求债券资产的长期稳定增值。

(1) 整体债券配置

本基金通过对收益率预期，进行有效的久期管理，从而实现债券的整体配置。

(2) 类属配置

本基金的战术性类属配置策略包括：

- 跨市场配置策略
- 收益率曲线策略
- 收益差额策略
- 个券选择策略注重收益率差分析和个券流动性分析

(3) 本基金还将特别关注发展中的可转换债市场，主动进行可转债的投资。转债投资同样采用公司分析法和价值分析。

4、权证投资策略

本基金对权证等衍生金融工具的投资以对冲投资风险或无风险套利为主要目的。基金将在有效进行风险管理的前提下，通过对标的证券的基本面研究，结合衍生工具定价模型预估衍生工具价值或风险对冲比例，谨慎投资或运用衍生工具。

在符合法律、法规相关限制的前提下，基金管理人按谨慎原则确定本基金衍生工具的总风险暴露比例。

四、业绩比较基准

$80\% \times \text{股票指数收益率} + 15\% \times \text{债券指数收益率} + 5\% \times \text{金融同业存款利率}$

股票指数 —— 中信标普 300 指数

债券指数 —— 中证国债指数

本基金管理人于 2015 年 9 月 28 日发布公告。为了保护基金份额持有人的合法权益，以更科学、合理的业绩比较基准评价基金的投资业绩，根据《中华人民共和国证券投资基金法》、《公开募集证券投资基金运作管理办法》、《证券投资基金信息披露管理办法》等相关法律法规的规定以及本基金管理人旗下部分基金基金合同的约定，综合考虑债券市场代表性、市场认可度等因素，经与基金托管人协商一致，并报中国证监会备案，本基金管理人决定自 2015 年 10 月 1 日起，本基金的业绩比较基准由中信国债指数收益率变更为中证国债指数收益率。

如果今后市场有其他代表性更强的业绩比较基准推出，本基金可以在经过适当程序后变更业绩比较基准，但不需要召开基金份额持有人大会。

五、风险收益特征

作为一只混合基金，本基金的资产配置确立了本基金较高回报、较高风险的产品特征。

六、投资决策

1. 投资依据

- 本基金管理人将主要依据下述因素决定基金资产配置和具体证券的买卖：
- 符合基金份额持有人利益最大化的原则；
- 国家有关法律法规，基金合同及公司章程的有关规定；
- 国家宏观经济环境及其对证券市场的影响；
- 国家货币政策、产业政策以及证券市场政策；
- 各行业、地区发展状况；
- 上市公司财务状况、行业环境、市场需求状况及其当前市场价格；
- 证券市场资金供求状况及未来走势。

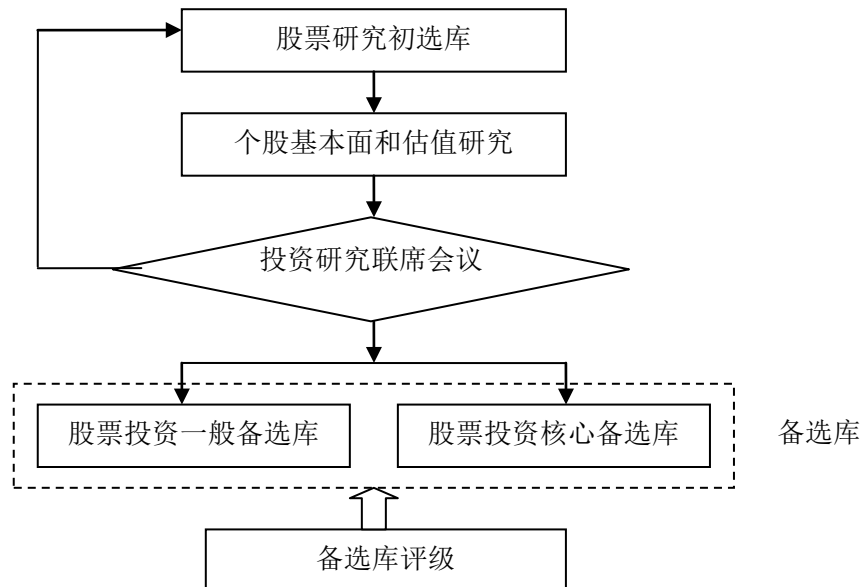
2. 投资管理的基本程序

本基金管理人制定了严格的投资研究流程和投资决策制度，以保证本基金产品的投资目标、投资理念和投资策略的贯彻实施。

(1) 投资研究流程

本基金管理人通过严格的投资研究流程充分体现团队的智慧，最大限度地降低对上市公司基本面判断错误带来的风险。本基金的投资研究流程见下图：

图 12-1 投资研究流程



1) 注重基本面的研究流程

研究员首先确定股票研究初选库。然后进一步从股票初选库中按备选库标准选取有潜在投资机会的上市公司进行深入的研究和调研。

该调研和研究的过程包括产业分析、公司分析、实地拜访和跟踪、财务模型的建立、盈利预测和价值评估过程等。最后研究员将研究报告提交投资研究联席会议，由投资研究团队讨论决定是否进入股票投资备选库。本基金所投资的股票必须在股票投资备选库中。备选库形成后，由研究员进行日常和定期维护，并根据基本面的变化和估值水平进行出库和入库的建议。

2) 集中团队智慧的投资研究联席会议制度

投资研究联席会议是投资研究团队进行讨论沟通的重要平台之一。投资研究联席会议定期举行，出席人员为首席投资官、基金经理、研究组主管、研究员、其他投资相关人员，遇特殊情况可召集举行临时会议。主要职责是对宏观经济、行业公司基本面和企业投资价值的定期回顾；确定和维护基金股票投资备选库；按投资价值和投资预期回报水平，对基金个股仓位的调整建议。

研究员将详细的公司研究报告提交给投资研究联席会议讨论，并就涉及公司投资价值和投资风险的主要问题进行答辩。研究团队对所提交个股的基本面、估值、风险以及研究员的投资建议进行充分讨论后，通过表决决定个股是否进入或剔除备选库。

(2) 投资决策制度

本基金的投资决策包括了投资决策委员会制度、资产配置会议制度以及投资组合的构建过程。

1) 投资决策委员会制度。

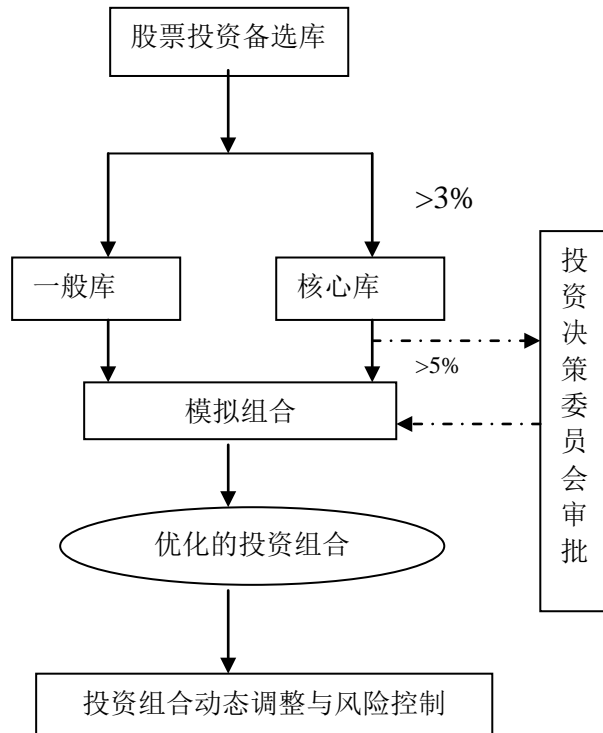
本基金管理人定期召开投资决策委员会，检讨基金的绩效和风险，检讨资产配置建议以及基金经理的基金投资报告，监督基金经理对基金投资报告的执行。

2) 资产配置会议制度。

本基金管理人定期召开基金资产配置会议，讨论基金的资产、组合以及个股配置，会议参加人员为全体投资团队。资产配置会议根据信诚资产配置体系的 TAA 分析报告和宏观基本面分析，确定战术性大类资产配置方案。行业研究员提交行业配置意见，债券研究员提交债券配置意见，经充分讨论后，形成资产配置建议。

3) 投资组合的构建。

基金经理根据讨论过的基金投资报告，遵循基金合同，遵循投资禁止及限制制度，听取研究员投资建议，依据基金投资风格，从股票备选库中选取股票构建投资组合。最后利用数量等方法对投资组合进行优化。投资组合的构建过程见下图：



七、投资限制

1、组合限制

本基金在投资策略上兼顾投资原则以及开放式基金的固有特点，通过分散投资降低基金财产的非系统性风险，保持基金组合良好的流动性。基金的投资组合将遵循以下限制：

- (1) 本基金持有一家上市公司的股票，其市值不超过基金资产净值的 10%；
- (2) 本基金持有的全部权证，其市值不得超过基金资产净值的 3%；
- (3) 本基金管理人管理的全部基金持有一家公司发行的证券，不超过该证券的 10%；
- (4) 本基金管理人管理的全部基金持有的同一权证，不得超过该权证的 10%；
- (5) 进入全国银行间同业市场进行债券回购的资金余额不得超过基金资产净值的 40%；
- (6) 本基金股票、债券、现金、短期金融工具及法律法规或中国证监会允许基金投资的其他金融工具的投资比例，其中，股票为：60%-95%，债券（不包括到期日在一年以内的政府债券）为：0%-35%；
- (7) 基金财产参与股票发行申购，本基金所申报的金额不超过本基金的总资产，本基金所申报的股票数量不超过拟发行股票公司本次发行股票的总量；
- (8) 本基金在任何交易日买入权证的总金额，不得超过上一交易日基金资产净值的 5%；
- (9) 保持不低于基金资产净值 5% 的现金或者到期日在一年以内的政府债券；
- (10) 法律法规或监管部门取消上述限制，本基金不受上述限制。

如果法律法规对基金合同约定的投资禁止行为和投资组合比例限制进行变更的，以变更后的规定为准。法律法规或监管部门取消上述限制的，本基金不受上述限制。

因证券市场波动、上市公司合并、基金规模变动、股权分置改革中支付对价等基金管理人之外的因素致使基金投资比例不符合上述(1)一(6)项规定的投资比例的，基金管理人应当在10个交易日内进行调整。

基金管理人应当自基金合同生效之日起6个月内使基金的投资组合比例符合基金合同的有关约定。

2、禁止行为

为维护基金份额持有人的合法权益，基金财产不得用于下列投资或者活动：

(1) 承销证券；

(2) 向他人贷款或者提供担保；

(3) 从事承担无限责任的投资；

(4) 买卖其他基金份额，但是国务院另有规定的除外；

(5) 向其基金管理人、基金托管人出资或者买卖其基金管理人、基金托管人发行的股票或者债券；

(6) 买卖与其基金管理人、基金托管人有控股关系的股东或者与其基金管理人、基金托管人有其他重大利害关系的公司发行的证券或者承销期内承销的证券；

(7) 从事内幕交易、操纵证券交易价格及其他不正当的证券交易活动；

(8) 依照法律法规有关规定，由国务院证券监督管理机构规定禁止的其他活动。

基金管理人运用基金财产买卖基金管理人、基金托管人及其控股股东、实际控制人或者与其有重大利害关系的公司发行的证券或者承销期内承销的证券，或者从事其他重大关联交易的，应当符合基金的投资目标和投资策略，遵循持有人利益优先原则，防范利益冲突，建立健全内部审批机制和评估机制，按照市场公平合理价格执行。相关交易必须事先得到基金托管人的同意，并按法律法规予以披露。重大关联交易应提交基金管理人董事会审议，并经过三分之二以上的独立董事通过。基金管理人董事会应至少每半年对关联交易事项进行审查。

八、基金管理人代表基金行使股东权利的原则及方法

1、不谋求对上市公司的控股，不参与所投资上市公司的经营管理；

2、有利于基金资产的安全与增值；

3、基金管理人按照国家有关规定代表基金独立行使股东权利，保护基金投资者的利益。

九、基金的融资

本基金可以按照国家的有关规定进行融资。

十、基金投资组合报告（未经审计）

本基金管理人董事会及董事保证本报告所载资料不存在虚假记载、误导性陈述或重大遗漏，并对本报告内容的真实性、准确性和完整性承担个别及连带责任。

基金托管人中国建设银行股份有限公司根据基金合同的约定，于2016年10月25日复核了本招募更新中的投资组合报告的内容，保证复核内容不存在虚假记载、误导性陈述或者重大遗漏。

本投资组合报告的财务数据截止至2016年9月30日。

1. 报告期末基金资产组合情况

序号	项目	金额（元）	占基金总资产的比例（%）
1	权益投资	1,234,263,610.96	77.22
	其中：股票	1,234,263,610.96	77.22
2	固定收益投资	-	-
	其中：债券	-	-
	资产支持证券	-	-
3	贵金属投资	-	-
4	金融衍生品投资	-	-
5	买入返售金融资产	-	-
	其中：买断式回购的买入返售金融资产	-	-
6	银行存款和结算备付金合计	363,533,317.42	22.74
7	其他资产	591,455.46	0.04
8	合计	1,598,388,383.84	100.00

2. 报告期末按行业分类的股票投资组合

1) 报告期末按行业分类的境内股票投资组合

代码	行业类别	公允价值（元）	占基金资产净值比例（%）
A	农、林、牧、渔业	65,031,884.50	4.09
B	采矿业	-	-
C	制造业	926,921,293.34	58.25
D	电力、热力、燃气及水生产和供应业	-	-
E	建筑业	-	-
F	批发和零售业	125,972,211.68	7.92
G	交通运输、仓储和邮政业	23,581,102.07	1.48
H	住宿和餐饮业	-	-
I	信息传输、软件和信息技术服务业	38,447,430.40	2.42

J	金融业	32,739,688.97	2.06
K	房地产业	21,570,000.00	1.36
L	租赁和商务服务业	-	-
M	科学研究和技术服务业	-	-
N	水利、环境和公共设施管理业	-	-
O	居民服务、修理和其他服务业	-	-
P	教育	-	-
Q	卫生和社会工作	-	-
R	文化、体育和娱乐业	-	-
S	综合	-	-
	合计	1,234,263,610.96	77.56

2) 报告期末按行业分类的沪港通投资股票投资组合

本基金本报告期末未持有沪港通投资股票。

3. 报告期末按公允价值占基金资产净值比例大小排序的前十名股票投资明细

序号	股票代码	股票名称	数量（股）	公允价值（元）	占基金资产净值比例（%）
1	002050	三花股份	12,399,654	128,956,401.60	8.10
2	002640	跨境通	4,750,000	98,942,500.00	6.22
3	600885	宏发股份	2,500,000	86,450,000.00	5.43
4	600990	四创电子	599,952	42,236,620.80	2.65
5	601678	滨化股份	7,000,000	41,510,000.00	2.61
6	000920	南方汇通	2,500,000	40,425,000.00	2.54
7	002366	台海核电	800,000	40,040,000.00	2.52
8	000599	青岛双星	5,000,000	39,450,000.00	2.48
9	300050	世纪鼎利	2,699,960	38,447,430.40	2.42
10	300106	西部牧业	2,200,000	38,192,000.00	2.40

4. 报告期末按债券品种分类的债券投资组合

本基金本报告期末未持有债券。

5. 报告期末按公允价值占基金资产净值比例大小排序的前五名债券投资明细

本基金本报告期末未持有债券。

6. 报告期末按公允价值占基金资产净值比例大小排序的前十名资产支持证券投资明细

本基金本报告期内未进行资产支持证券投资。

7. **报告期末按公允价值占基金资产净值比例大小排序的前五名贵金属投资明细**

本基金本报告期内未进行贵金属投资。

8. **报告期末按公允价值占基金资产净值比例大小排序的前五名权证投资明细**

本基金本报告期内未进行权证投资。

9. **报告期末本基金投资的股指期货交易情况说明**

1) 报告期末本基金投资的股指期货持仓和损益明细

本基金本报告期内未进行股指期货投资。

2) 本基金投资股指期货的投资政策

本基金投资范围不包括股指期货投资。

10. **报告期末本基金投资的国债期货交易情况说明**

1) 本期国债期货投资政策

本基金投资范围不包括国债期货投资。

2) 报告期末本基金投资的国债期货持仓和损益明细

本基金本报告期内未进行国债期货投资。

3) 本期国债期货投资评价

本基金投资范围不包括国债期货投资。

11. **投资组合报告附注**

1) 本基金投资的前十名证券的发行主体均没有被监管部门立案调查,或在报告编制日前一年内受到公开谴责、处罚。

2) 本基金投资的前十名股票中,没有超出基金合同规定备选库之外的股票。

3) 其他资产构成

序号	名称	金额(元)
1	存出保证金	498,981.37
2	应收证券清算款	-
3	应收股利	-
4	应收利息	68,663.57
5	应收申购款	23,810.52
6	其他应收款	-
7	待摊费用	-
8	其他	-
9	合计	591,455.46

4) 报告期末持有的处于转股期的可转换债券明细

本基金本报告期末未持有处于转股期的可转换债券。

5) 报告期末前十名股票中存在流通受限情况的说明

序号	股票代码	股票名称	流通受限部分的公允价值(元)	占基金资产净值比例(%)	流通受限情况说明
1	300050	世纪鼎利	38,447,430.40	2.42	筹划重大事项

6) 因四舍五入原因,投资组合报告中市值占净值比例的分项之和与合计可能存在尾差。

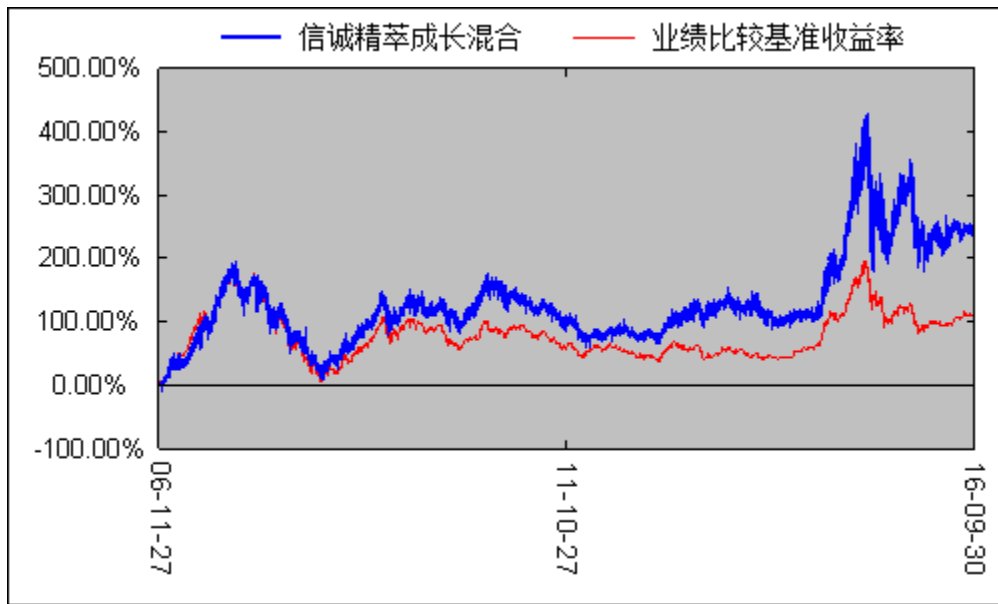
第十一部分 基金的业绩

基金管理人承诺以诚实信用、勤勉尽责的原则管理和运用基金资产,但不保证基金一定盈利。基金的过往业绩并不代表其未来表现。投资有风险,投资者在作出投资决策前应仔细阅读本招募说明书。基金业绩数据截至2016年9月30日。

(一) 基金份额净值增长率与同期业绩比较基准收益率比较表

阶段	净值增长率 ①	净值增长率 标准差②	业绩比较基 准收益率③	业绩比较基 准收益率标 准差④	①-③	②-④
2006年11月27日至 2006年12月31日	15.18%	1.14%	19.10%	1.35%	-3.92%	-0.21%
2007年	125.41%	1.96%	117.98%	1.83%	7.43%	0.13%
2008年	-48.03%	2.18%	-55.10%	2.38%	7.07%	-0.20%
2009年	73.16%	1.68%	72.36%	1.63%	0.80%	0.05%
2010年	9.78%	1.55%	-8.12%	1.25%	17.90%	0.30%
2011年	-30.42%	1.16%	-20.30%	1.04%	-10.12%	0.12%
2012年	10.27%	1.05%	6.65%	1.00%	3.62%	0.05%
2013年	14.05%	1.41%	-3.88%	1.09%	17.93%	0.32%
2014年	30.72%	1.49%	39.20%	0.94%	-8.48%	0.55%
2015年	43.93%	2.85%	6.58%	1.94%	37.35%	0.91%
2016年1月1日至 2016年9月30日	-16.81%	1.92%	-8.56%	1.22%	-8.25%	0.70%
2006年11月27日至 2016年9月30日	251.31%	1.80%	104.61%	1.52%	146.70%	0.28%

(二) 基金累计净值增长率与业绩比较基准收益率的历史走势对比图



注：1、本基金建仓期自 2006 年 11 月 27 日至 2007 年 5 月 26 日，建仓期结束时资产配置比例符合本基金基金合同规定。

2、自 2015 年 10 月 1 日起, 本基金的业绩比较基准由“中信标普 300 指数收益率*80%+中信国债指数收益率*15%+金融同业存款利率*5%”变更为“中信标普 300 指数收益率*80%+中证国债指数收益率*15%+金融同业存款利率*5%”。

第十二部分 基金的财产

一、基金资产总值

基金资产总值是指基金拥有的各类有价证券、银行存款本息、基金应收申购款以及其他资产的价值总和。

二、基金资产净值

基金资产净值是指基金资产总值减去负债后的价值。

三、基金财产的账户

本基金财产以基金名义开立银行存款账户，以基金托管人的名义开立证券交易清算资金的结算备付金账户，以基金托管人和本基金联名的方式开立基金证券账户，以本基金的名义开立银行间债券托管账户。开立的基金专用账户与基金管理人、基金托管人、基金销售机构和注册登记机构自有的财产账户以及其他基金财产账户相独立。

四、基金财产的保管与处分

1、基金财产应独立于基金管理人、基金托管人的固有财产。基金管理人、基金托管人不得将基金财产归入其固有财产。

2、基金管理人、基金托管人因基金财产的管理、运用或者其他情形而取得的财产和收益，归入基金财产。

3、基金管理人、基金托管人因依法解散、被依法撤销或者被依法宣告破产等原因进行清算的，基金财产不属于其清算财产。

4、非因基金财产本身承担的债务，不得对基金财产强制执行。

5、基金管理人、基金托管人可以按基金合同的规定，收取管理费、托管费以及基金合同约定的其他费用。

6、除法律法规和基金合同的规定处分外，基金财产不得被处分。

第十三部分 基金资产估值

一、估值日

本基金的估值日为本基金相关的证券交易场所的正常营业日以及国家法律法规规定需要对外披露基金净值的非营业日。

二、估值方法

1.股票估值方法：

(1)上市流通股票按估值日其所在证券交易所的收盘价估值；估值日无交易的，以最近交易日的收盘价估值。

(2)未上市股票的估值：

1) 首次发行未上市的股票，按成本计量；

2) 送股、转增股、配股和公开增发新股等发行未上市的股票，按估值日在证券交易所挂牌的同一股票的市价估值；

3) 首次公开发行有明确锁定期的股票，同一股票在交易所上市后，按交易所上市的同一股票的市价估值；

4) 非公开发行有明确锁定期的流通受限股票，按监管机构或行业协会有关规定确定公允价值；

(3)在任何情况下，基金管理人如采用本项第(1)–(2)小项规定的方法对基金资产进行估值，均应被认为采用了适当的估值方法。但是，如果基金管理人认为按本项第(1)–(2)小项规定的方法对基金资产进行估值不能客观反映其公允价值的，基金管理人可根据具体情况，并与基金托管人商定后，按最能反映公允价值的价格估值；

(4)国家有最新规定的，按其规定进行估值。

2.债券估值方法：

(1)证券交易所市场实行净价交易的债券按估值日收盘价估值，估值日没有交易的，按最近交易日的收盘价估值；

(2)证券交易所市场未实行净价交易的债券按估值日收盘价减去债券收盘价中所含的应收利息(自债券计息起始日或上一起息日至估值当日的利息)得到的净价进行估值，估值日没有交易的，以最近交易日的收盘净价估值；

(3) 发行未上市债券采用估值技术确定公允价值，在估值技术难以可靠计量公允价值的情况下，按成本进行后续计量；

(4)在全国银行间债券市场交易的债券、资产支持证券等固定收益品种，采用估值技术确定公允价值；

(5)同一债券同时在两个或两个以上市场交易的，按债券所处的市场分别估值；

(6)在任何情况下，基金管理人如采用本项第(1)–(5)小项规定的方法对基金资产进行估值，均被认为采用了适当的估值方法。但是，如果基金管理人认为按本项第(1)–(5)小项规定的方法对基金资产进行估值不能客观反映其公允价值的，基金管理人在综合考虑市场成交价、市场报价、流动性、收益率曲线等多种因素基础上形成的债券估值，基金管理人可根据具体情况与基金托管人商定后，按最能反映公允价值的价格估值；

(7)国家有最新规定的，按其规定进行估值。

3.权证估值方法：

(1)基金持有的权证，从持有确认日起到卖出日或行权日止，上市交易的权证按估值日在证券交易所挂牌的该权证的收盘价估值；估值日没有交易的，按最近交易日的收盘价估值；

未上市交易的权证采用估值技术确定公允价值；在估值技术难以可靠计量公允价值的情况下，按成本计量；

(2)在任何情况下，基金管理人如采用本项第(1)小项规定的方法对基金资产进行估值，均被认为采用了适当的估值方法。但是，如果基金管理人认为按本项第(1)小项规定的方法对基金资产进行估值不能客观反映其公允价值的，基金管理人可根据具体情况，并与基金托管人商定后，按最能反映公允价值的价格估值；

(3)国家有最新规定的，按其规定进行估值。

4.如基金管理人或基金托管人发现基金估值违反基金合同订明的估值方法、程序及相关法律法规的规定或者未能充分维护基金份额持有人利益时，应立即通知对方，共同查明原因，双方协商解决。

5.根据有关法律法规，基金资产净值计算和基金会计核算的义务由基金管理人承担。本基金的基金会计责任方由基金管理人担任，因此，就与本基金有关的会计问题，如经相关各方在平等基础上充分讨论后，仍无法达成一致的意见，按照基金管理人对基金资产净值的计算结果对外予以公布。

三、估值对象

基金所拥有的股票、权证、债券和银行存款本息、应收款项、其它投资等资产。

四、估值程序

1.基金份额净值是按照每个开放日闭市后，基金资产净值除以当日基金份额的余额数量计算，精确到0.0001元，小数点后第五位四舍五入。国家另有规定的，从其规定。

每个工作日计算基金资产净值及基金份额净值，并按规定公告。

2.基金管理人应每个工作日对基金资产估值。基金管理人每个开放日对基金资产估值后，将基金份额净值结果发送基金托管人，经基金托管人复核无误后，由基金管理人对外公布。月末、年中和年末估值复核与基金会计账目的核对同时进行。

五、估值错误的处理

基金管理人和基金托管人将采取必要、适当、合理的措施确保基金资产估值的准确性、及时性。当基金份额净值小数点后4位以内(含第4位)发生差错时，视为基金份额净值错误。

本基金合同的当事人应按照以下约定处理：

1.差错类型

本基金运作过程中，如果由于基金管理人或基金托管人、或登记结算机构、或代销机构、或投资人自身的过错造成差错，导致其他当事人遭受损失的，过错的责任人应当对由于该差错遭受损失的当事人(“受损方”)按下述“差错处理原则”给予赔偿，承担赔偿责任。

上述差错的主要类型包括但不限于：资料申报差错、数据传输差错、数据计算差错、系统故障差错、下达指令差错等；对于因技术原因引起的差错，若系同行业现有技术水平不能预见、不能避免、不能克服，则属不可抗力，按照下述规定执行。

由于不可抗力原因造成投资人的交易资料灭失或被错误处理或造成其他差错，因不可抗力原因出现差错的当事人不对其他当事人承担赔偿责任，但因该差错取得不当得利的当事人仍应负有返还不当得利的义务。

2.差错处理原则

(1)差错已发生，但尚未给当事人造成损失时，差错责任方应及时协调各方，及时进行更正，因更正差错发生的费用由差错责任方承担；由于差错责任方未及时更正已产生的差错，给当事人造成损失的，由差错责任方承担赔偿责任；若差错责任方已经积极协调，并且有协助义务的当事人有足够的时间进行更正而未更正，则其应当承担相应赔偿责任。差错责任方应对更正的情况向有关当事人进行确认，确保差错已得到更正。

(2)差错的责任方对可能导致有关当事人的直接损失负责，不对间接损失负责，并且仅对差错的有关直接当事人负责，不对第三方负责。

(3)因差错而获得不当得利的当事人负有及时返还不当得利的义务。但差错责任方仍应对差错负责。如果由于获得不当得利的当事人不返还或不全部返还不当得利造成其他当事人的利益损失(“受损方”)，则差错责任方应赔偿受损方的损失，并在其支付的赔偿金额的范围内对获得不当得利的当事人享有要求交付不当得利的权利；如果获得不当得利的当事人已经将此部分不当得利返还给受损方，则受损方应当将其已经获得的赔偿额加上已经获得的不当得利返还的总和超过其实际损失的差额部分支付给差错责任方。

(4) 差错调整采用尽量恢复至假设未发生差错的正确情形的方式。

(5) 差错责任方拒绝进行赔偿时，如果因基金管理人过错造成基金财产损失时，基金托管人应为基金的利益向基金管理人追偿，如果因基金托管人过错造成基金财产损失时，基金管理人应为基金的利益向基金托管人追偿。基金管理人和托管人之外的第三方造成基金财产的损失，并拒绝进行赔偿时，由基金管理人负责向差错方追偿；追偿过程中产生的有关费用，应列入基金费用，从基金资产中支付。

(6) 如果出现差错的当事人未按规定对受损方进行赔偿，并且依据法律法规、基金合同或其他规定，基金管理人自行或依据法院判决、仲裁裁决对受损方承担了赔偿责任，则基金管理人有权向出现过错的当事人进行追索，并有权要求其赔偿或补偿由此发生的费用和遭受的损失。

(7) 按法律法规规定的其他原则处理差错。

3. 差错处理程序

差错被发现后，有关的当事人应当及时进行处理，处理的程序如下：

(1) 查明差错发生的原因，列明所有的当事人，并根据差错发生的原因确定差错的责任方；

(2) 根据差错处理原则或当事人协商的方法对因差错造成的损失进行评估；

(3) 根据差错处理原则或当事人协商的方法由差错的责任方进行更正和赔偿损失；

(4) 根据差错处理的方法，需要修改基金登记结算机构交易数据的，由基金登记结算机构进行更正，并就差错的更正向有关当事人进行确认。

4. 基金份额净值差错处理的原则和方法如下：

(1) 基金份额净值计算出现错误时，基金管理人应当立即予以纠正，通报基金托管人，并采取合理的措施防止损失进一步扩大。

(2) 错误偏差达到基金份额净值的 0.25% 时，基金管理人应当通报基金托管人并报中国证监会备案；错误偏差达到基金份额净值的 0.5% 时，基金管理人应当公告。

(3) 因基金份额净值计算错误，给基金或基金份额持有人造成损失的，应由基金管理人先行赔付，基金管理人按差错情形，有权向其他当事人追偿。

(4) 基金管理人和基金托管人由于各自技术系统设置而产生的净值计算尾差，以基金管理人计算结果为准。

(5) 前述内容如法律法规或监管机关另有规定的，从其规定处理。

六、暂停估值的情形

1. 基金投资所涉及的证券交易市场遇法定节假日或因其他原因暂停营业时；

2. 因不可抗力或其它情形致使基金管理人、基金托管人无法准确评估基金资产价值时；

3. 如出现基金管理人认为属于紧急事故的任何情况，会导致基金管理人不能出售或评

估基金资产的；

4.中国证监会认定的其它情形。

七、基金净值的确认

用于基金信息披露的基金资产净值和基金份额净值由基金管理人负责计算，基金托管人负责进行复核。基金管理人应于每个开放日交易结束后计算当日的基金资产净值并发送给基金托管人。基金托管人对净值计算结果复核确认后发送给基金管理人，由基金管理人对基金净值予以公布。

八、特殊情况的处理

1.基金管理人或基金托管人按股票估值方法的第(3)项、债券估值方法的第(6)项或权证估值方法的第(2)项进行估值时，所造成的误差不作为基金资产估值错误处理。

2.由于不可抗力原因，或由于证券交易所及登记结算公司发送的数据错误，或国家会计政策变更、市场规则变更等，基金管理人和基金托管人虽然已经采取必要、适当、合理的措施进行检查，但未能发现错误的，由此造成的基金资产估值错误，基金管理人和基金托管人免除赔偿责任。但基金管理人应当积极采取必要的措施消除由此造成的影响。

第十四部分 基金的收益与分配

一、基金收益的构成

- 1、买卖证券差价；
- 2、基金投资所得红利、股息、债券利息；
- 3、银行存款利息；
- 4、已实现的其他合法收入；
- 5、持有期间产生的公允价值变动。

因运用基金财产带来的成本或费用的节约应计入收益。

二、基金净收益

基金净收益为基金收益扣除按国家有关规定可以在基金收益中扣除的费用后的余额。

三、收益分配原则

本基金收益分配应遵循下列原则：

- 1、本基金的每份基金份额享有同等分配权；
- 2、基金收益分配后每一基金份额净值不能低于面值；
- 3、收益分配时所发生的银行转账或其他手续费用由投资人自行承担。当投资人的现金红利小于一定金额，不足以支付银行转账或其他手续费用时，基金注册登记机构可将投资人的现金红利按红利发放日的基金份额净值自动转为基金份额。

4、本基金收益每年最多分配12次，每次基金收益分配比例不低于可分配收益的25%；

5、本基金收益分配方式分为两种：现金分红与红利再投资，投资人可选择现金红利或将现金红利按除息日的基金份额净值自动转为基金份额进行再投资；若投资人不选择，本基金默认的收益分配方式是现金分红；

6、基金投资当期出现净亏损，则不进行收益分配；

7、基金当年收益应先弥补上一年度亏损后，方可进行当年收益分配；

8、法律法规或监管机构另有规定的从其规定。

四、收益分配方案

基金收益分配方案中应载明基金收益分配对象、分配原则、分配时间、分配数额及比例、分配方式、支付方式等内容。

五、收益分配的时间和程序

1、基金收益分配方案由基金管理人拟订，由基金托管人复核，依照《信息披露办法》的有关规定在指定媒体及基金管理人网站上公告并报中国证监会备案；

2、在分配方案公布后(依据具体方案的规定)，基金管理人就支付的现金红利向基金托管人发送划款指令，基金托管人按照基金管理人的指令及时进行分红资金的划付。

第十五部分 基金费用与税收

一、与基金运作有关的费用

1、费用的种类

(1)基金管理人的管理费；

(2)基金托管人的托管费；

(3)基金财产拨划支付的银行费用；

(4)基金合同生效后的信息披露费用；

(5)基金份额持有人大会费用；

(6)基金合同生效后与基金有关的会计师费和律师费；

(7)基金的证券交易费用；

(8)在中国证监会规定允许的前提下，本基金可以从基金财产中计提销售服务费，销售服务费的具体计提方法、计提标准在招募说明书或有关公告中载明；

(9)按照国家有关规定可以在基金财产中列支的其他费用。

2、上述基金费用由基金管理人在法律规定的范围内按照公允的市场价格确定，法律法规另有规定时从其规定。

3、基金运作费用计提方法、计提标准和支付方式

(1)基金管理人的管理费

在通常情况下，基金管理费按前一日基金资产净值的年费率计提。计算方法如下：

$H = E \times \text{年管理费率} \div \text{当年天数}$ ，本基金年管理费率为 1.5%

H 为每日应计提的基金管理费

E 为前一日基金资产净值

基金管理费每日计提，按月支付。由基金管理人向基金托管人发送基金管理费划付指令，经基金托管人复核后于次月首日起 3 个工作日内从基金财产中一次性支付给基金管理人，若遇法定节假日、休息日，支付日期顺延。

(2) 基金托管人的托管费

在通常情况下，基金托管费按前一日基金资产净值的年费率计提。计算方法如下：

$H = E \times \text{年托管费率} \div \text{当年天数}$ ，本基金年托管费率为 0.25%

H 为每日应计提的基金托管费

E 为前一日基金资产净值

基金托管费每日计提，按月支付。由基金管理人向基金托管人发送基金托管费划付指令，经基金托管人复核后于次月首日起 3 个工作日内从基金财产中一次性支付给基金托管人，若遇法定节假日、休息日，支付日期顺延。

(3) 上述 1 中第 (3) 到第 (9) 项费用由基金托管人根据其他有关法规及相应协议的规定，按费用支出金额支付，列入或摊入当期基金费用。

4、不列入基金运作费用的项目

基金管理人和基金托管人因未履行或未完全履行义务导致的费用支出或基金财产的损失，以及处理与基金运作无关的事项发生的费用等不列入基金费用。基金合同生效前所发生的信息披露费、律师费和会计师费以及其他费用不从基金财产中支付。

5、基金管理人和基金托管人可根据基金发展情况调整基金管理费率和基金托管费率。降低基金管理费率和基金托管费率，无须召开基金份额持有人大会。基金管理人必须最迟于新的费率实施日 3 个工作日前在指定媒体及基金管理人网站上刊登公告。

二、与基金销售有关的费用

本基金的申购费、赎回费的费率水平、计算公式、收取方式和使用方式请详见本招募说明书“第八部分 基金份额的申购与赎回”中的相关规定。

三、基金税收

基金和基金份额持有人根据国家法律法规的规定，履行纳税义务。

第十六部分 基金的会计与审计

一、基金的会计政策

1、基金管理人为本基金的会计责任方；

2、本基金的会计年度为公历每年的 1 月 1 日至 12 月 31 日，如果基金首次募集的会计年度，基金合同生效少于 2 个月，可以并入下一个会计年度；

- 3、本基金的会计核算以人民币为记账本位币，以人民币元为记账单位；
- 4、会计制度执行国家有关的会计制度；
- 5、本基金独立建账、独立核算；
- 6、基金管理人保留完整的会计账目、凭证并进行日常的会计核算，按照有关规定编制基金会计报表；
- 7、基金托管人定期与基金管理人就基金的会计核算、报表编制等进行核对并书面确认。

二、基金的审计

- 1、基金管理人聘请具有从事证券相关业务资格的会计师事务所及其注册会计师对本基金年度财务报表及其他规定事项进行审计。会计师事务所及其注册会计师与基金管理人、基金托管人相互独立。
- 2、会计师事务所更换经办注册会计师时，应事先征得基金管理人同意。
- 3、基金管理人(或基金托管人)认为有充足理由更换会计师事务所，经基金托管人(或基金管理人)同意，并报中国证监会备案后可以更换。就更换会计师事务所，基金管理人应当依照《信息披露办法》的有关规定在指定媒体及基金管理人网站上公告。

第十七部分 基金的信息披露

基金的信息披露应符合《基金法》、《运作办法》、《信息披露办法》、基金合同及其他有关规定。基金管理人、基金托管人和其他基金信息披露义务人应当依法披露基金信息，并保证所披露信息的真实性、准确性和完整性。

本基金信息披露义务人包括基金管理人、基金托管人、召集基金份额持有人大会的基金份额持有人等法律法规和中国证监会规定的自然人、法人和其他组织。基金管理人、基金托管人和其他基金信息披露义务人应按规定将应予披露的基金信息披露事项在规定时间内通过中国证监会指定的全国性报刊(以下简称“指定报刊”)和基金管理人、基金托管人的互联网网站(以下简称“网站”)等媒介披露。

本基金信息披露义务人承诺公开披露的基金信息，不得有下列行为：

- 1、虚假记载、误导性陈述或者重大遗漏；
- 2、对证券投资业绩进行预测；
- 3、违规承诺收益或者承担损失；
- 4、诋毁其他基金管理人、基金托管人或者基金份额发售机构；
- 5、登载任何自然人、法人或者其他组织的祝贺性、恭维性或推荐性的文字；
- 6、中国证监会禁止的其他行为。

本基金公开披露的信息应采用中文文本。如同时采用外文文本的，基金信息披露义务人应保证两种文本的内容一致。两种文本发生歧义的，以中文文本为准。

本基金公开披露的信息采用阿拉伯数字；除特别说明外，货币单位为人民币元。

公开披露的基金信息包括：

一、招募说明书

招募说明书是基金向社会公开发售时对基金情况进行说明的法律文件。

基金管理人按照《基金法》、《信息披露办法》、基金合同编制并在基金份额发售的3日前，将基金招募说明书登载在指定报刊和网站上。基金合同生效后，基金管理人应当在每6个月结束之日起45日内，更新招募说明书并登载在网站上，将更新的招募说明书摘要登载在指定报刊上。基金管理人将在公告的15日前向中国证监会报送更新的招募说明书，并就有关更新内容提供书面说明。更新后的招募说明书公告内容的截止日为每6个月的最后1日。

二、基金合同、托管协议

基金管理人应在基金份额发售的3日前，将基金合同摘要登载在指定报刊和网站上；基金管理人、基金托管人应将基金合同、托管协议登载在各自网站上。

三、基金份额发售公告

基金管理人将按照《基金法》、《信息披露办法》的有关规定，就基金份额发售的具体事宜编制基金份额发售公告，并在披露招募说明书的当日登载于指定报刊和网站上。

四、基金合同生效公告

基金管理人将在基金合同生效的次日在指定报刊和网站上登载基金合同生效公告。基金合同生效公告中将说明基金募集情况。

五、基金资产净值公告、基金份额净值公告、基金份额累计净值公告

1、本基金的基金合同生效后，在开始办理基金份额申购或者赎回前，基金管理人将至少每周公告一次基金资产净值和基金份额净值；

2、基金管理人将在每个开放日的次日，通过网站、基金份额发售网点以及其他媒介，披露开放日的基金份额净值和基金份额累计净值；

3、基金管理人将公告半年度和年度最后一个市场交易日基金资产净值和基金份额净值。基金管理人应当在上述市场交易日的次日，将基金资产净值、基金份额净值和基金份额累计净值登载在指定报刊和网站上。

六、基金份额申购、赎回价格公告

基金管理人应当在本基金的基金合同、招募说明书等信息披露文件上载明基金份额申购、赎回价格的计算方式及有关申购、赎回费率，并保证投资人能够在基金份额发售网点查阅或者复制前述信息资料。

七、基金年度报告、基金半年度报告、基金季度报告

1、基金管理人应当在每年结束之日起 90 日内，编制完成基金年度报告，并将年度报告正文登载于网站上，将年度报告摘要登载在指定报刊上。基金年度报告需经具有从事证券相关业务资格的会计师事务所审计后，方可披露；

2、基金管理人应当在上半年结束之日起 60 日内，编制完成基金半年度报告，并将半年度报告正文登载在网站上，将半年度报告摘要登载在指定报刊上；

3、基金管理人应当在每个季度结束之日起 15 个工作日内，编制完成基金季度报告，并将季度报告登载在指定报刊和网站上；

4、基金合同生效不足 2 个月的，本基金管理人可以不编制当期季度报告、半年度报告或者年度报告。

5、基金定期报告应当在公开披露的第二个工作日，分别报中国证监会和基金管理人主要办公场所所在地中国证监会派出机构备案。报备应当采用电子文本和书面报告两种方式。

八、临时报告与公告

在基金运作过程中发生如下可能对基金份额持有人权益或者基金份额的价格产生重大影响的事件时，有关信息披露义务人应当在 2 日内编制临时报告书，予以公告，并在公开披露日分别报中国证监会和基金管理人主要办公场所所在地中国证监会派出机构备案：

- 1、基金份额持有人大会的召开；
- 2、终止基金合同；
- 3、转换基金运作方式；
- 4、更换基金管理人、基金托管人；
- 5、基金管理人、基金托管人的法定名称、住所发生变更；
- 6、基金管理人股东及其出资比例发生变更；
- 7、基金募集期延长；
- 8、基金管理人的董事长、总经理及其他高级管理人员、基金经理和基金托管人基金托管部门负责人发生变动；
- 9、基金管理人的董事在一年内变更超过 50%；
- 10、基金管理人、基金托管人基金托管部门的主要业务人员在一年内变动超过 30%；
- 11、涉及基金管理人、基金财产、基金托管业务的诉讼；
- 12、基金管理人、基金托管人受到监管部门的调查；
- 13、基金管理人及其董事、总经理及其他高级管理人员、基金经理受到严重行政处罚，基金托管人及其基金托管部门负责人受到严重行政处罚；
- 14、重大关联交易事项；
- 15、基金收益分配事项；
- 16、管理费、托管费等费用计提标准、计提方式和费率发生变更；

- 17、基金份额净值计价错误达基金份额净值 0.5%；
- 18、基金改聘会计师事务所；
- 19、变更基金份额发售机构；
- 20、基金更换注册登记机构；
- 21、本基金开始办理申购、赎回；
- 22、本基金申购、赎回费率及其收费方式发生变更；
- 23、本基金发生巨额赎回并延期支付；
- 24、本基金连续发生巨额赎回并暂停接受赎回申请；
- 25、本基金暂停接受申购、赎回申请后重新接受申购、赎回；
- 26、中国证监会或基金合同规定的其他事项。

九、澄清公告

在基金合同存续期限内，任何公共媒体中出现的或者在市场上流传的消息可能对基金份额价格产生误导性影响或者引起较大波动的，相关信息披露义务人知悉后应当立即对该消息进行公开澄清，并将有关情况立即报告中国证监会。

十、基金份额持有人大会决议

十一、中国证监会规定的其他信息

十二、信息披露文件的存放与查阅

基金合同、托管协议、招募说明书或更新后的招募说明书、年度报告、半年度报告、季度报告和基金份额净值公告等文本文件在编制完成后，将存放于基金管理人所在地、基金托管人所在地、有关销售机构及其网点，供公众查阅。投资人在支付工本费后，可在合理时间内取得上述文件复制件或复印件。

投资人也可在基金管理人指定的网站上进行查阅。本基金的信息披露事项将在指定媒体及基金管理人网站上公告。

本基金的信息披露将严格按照法律法规和基金合同的规定进行。

第十八部分 风险揭示

一、投资于本基金的风险

1、市场风险

本基金为证券投资基金，证券市场的变化将影响到基金的业绩。因此，宏观和微观经济因素、国家政策、市场变动、行业与个股业绩的变化、投资者风险收益偏好和市场流动程度等影响证券市场的各种因素将影响到本基金业绩，从而产生市场风险，这种风险主要包括：

（1）经济周期风险

随着经济运行的周期性变化，国家经济、微观经济、行业及上市公司的盈利水平也可能呈周期性变化，从而影响到证券市场及行业的走势。

（2）政策风险

因国家的各项政策，如财政政策、货币政策、产业政策、地区发展政策等发生变化，导致证券市场波动而影响基金投资收益，产生风险。

（3）利率风险

由于利率发生变化和波动使得证券价格和证券利息产生波动，从而影响到基金业绩。利率风险是债券投资所面临的主要风险。

（4）信用风险

当证券发行人不能够实现发行时所做出的承诺，按时足额还本付息的时候，就会产生信用风险。信用风险主要来自于发行人和担保人。一般认为：国债的信用风险可以视为零，而其他债券的信用风险可根据专业机构的信用评级确定。当证券的信用等级发生变化时，可能会产生证券的价格变动，从而影响到基金资产。

（5）再投资风险

再投资获得的收益又被称做利息的利息，这一收益取决于再投资时的市场利率水平和再投资的策略。未来市场利率的变化可能会引起再投资收益的不确定性并可能影响到基金投资策略的顺利实施。

（6）购买力风险

基金份额持有人收益将主要通过现金形式来分配，而现金可能因为通货膨胀因素而使其购买力下降。

（7）上市公司经营风险

上市公司的经营状况受多种因素的影响，如经营决策、技术变革、新产品研发、竞争加剧等风险。如果基金所投资的上市公司基本面或发展前景产生变化，可能导致其股价的下跌，或者可分配利润的降低，使基金预期收益产生波动。虽然基金可以通过分散化投资来减少风险，但不能完全规避。

2、管理风险

（1）管理风险

本基金可能因为基金管理人的管理水平、手段和技术等因素，而影响基金收益水平。这种风险可能表现在基金整体的投资组合管理上，例如资产配置、类属配置不能达到预期收益目标；也可能表现在个券个股的选择不能符合本基金的投资风格和投资目标等。

（2）新产品创新带来的风险

随着中国证券市场不断发展，各种国外的投资工具也将被逐步引入，这些新的投资工具在为基金资产提供保值增值功能的同时，也会产生一些新的风险，例如利率期货带来的期货投资风险，期权产品带来的定价风险等。同时，基金管理人也可能因为对这些新的投

资产产品的不熟悉而发生投资错误，产生投资风险。

3、流动性风险

本基金面临的流动性风险主要表现在几个方面：建仓成本控制不力，建仓时效不高；基金资产变现能力差，或变现成本高；在投资者大额赎回时缺乏应对手段；证券投资中个券和个股的流动性风险等。这些风险的主要形成原因是：

（1）市场整体流动性问题。

证券市场的流动性受到价格、投资群体等诸多因素的影响，在不同状况下，其流动性表现是不均衡的，具体表现为：在某些时期成交活跃，流动性非常好，而在另一些时期，则可能成交稀少，流动性差。在市场流动性出现问题时，本基金的操作有可能发生建仓成本增加或变现困难的情况。这种风险在发生大额申购和大额赎回时表现尤为突出。

（2）市场中流动性不均匀，存在个股和个券流动性风险。

由于不同投资品种受到市场影响的程度不同，即使在整体市场流动性较好的情况下，一些单一投资品种仍可能出现流动性问题，这种情况的存在使得本基金在进行投资操作时，可能难以按计划买入或卖出相应数量的证券，或买入卖出行为对证券价格产生比较大的影响，增加基金投资成本。这种风险在出现个股和个券停牌和涨跌停板等情况时表现得尤为突出。

4、本基金的特定风险

本基金为主要投资于长期可持续发展的上市公司的混合型基金，投资者面临的风险主要为：

（1）投资品种风险

由于股票市场的热点是在不断变化的，本基金所投资的股票可能在一定时期内表现与其他类型股票有所不同，造成本基金的收益低于其他类型的混合基金；此外，成长型股票可能对该公司的未来成长率较为敏感，如果未达到市场预期，可能会造成该公司股票较大幅度的波动，从而影响基金净值的波动性。

（2）股票市场的整体风险

本基金是混合型基金，基金资产主要投资于股票市场，因此股票市场的变化将影响到基金业绩的表现，当股票市场收益变动、波动提高时，本基金的收益可能会受到影响。

5、其他风险

（1）技术风险

当计算机、通讯系统、交易网络等技术保障系统或信息网络支持出现异常情况，可能导致基金日常的申购赎回无法按正常时限完成、注册登记系统瘫痪、核算系统无法按正常时限显示产生净值、基金的投资交易指令无法及时传输等风险。

（2）大额申购/赎回风险

本基金是开放式基金，基金规模将随着投资者对基金单位的申购与赎回而不断变化，

若是由于投资者的连续大量申购而导致基金管理人在短期内被迫持有大量现金；或由于投资者的连续大量赎回而导致基金管理人被迫抛售所持有的证券以应付基金赎回的现金需要，则可能使基金资产净值受到不利影响。

（3）顺延或暂停赎回风险

因为市场剧烈波动或其他原因而连续出现巨额赎回，并导致基金管理人的现金支付出现困难，基金投资者在赎回基金单位时，可能会遇到部分顺延赎回或暂停赎回等风险。

（4）其他风险

战争、自然灾害等不可抗力可能导致基金资产有遭受损失的风险，以及证券市场、基金管理人及基金代销机构可能因不可抗力无法正常工作，从而产生影响基金的申购和赎回按正常时限完成的风险。

二、声明

本基金未经任何一级政府、机构及部门担保。投资人自愿投资于本基金，须自行承担投资风险。

第十九部分 基金合同的终止与基金财产清算

一、基金合同的终止

有下列情形之一的，基金合同经中国证监会核准后将终止：

- 1、基金份额持有人大会决定终止的；
- 2、基金管理人因解散、破产、撤销等事由，不能继续担任基金管理人的职务，而在6个月内无其他适当的基金管理公司承接其原有权利义务；
- 3、基金托管人因解散、破产、撤销等事由，不能继续担任基金托管人的职务，而在6个月内无其他适当的托管机构承接其原有权利义务；
- 4、基金合并、撤销；
- 5、中国证监会允许的其他情况。

二、基金财产的清算

1、基金财产清算组

(1)基金合同终止时，成立基金财产清算组，基金财产清算组在中国证监会的监督下进行基金清算。

(2)基金财产清算组成员由基金管理人、基金托管人、具有从事证券相关业务资格的注册会计师、律师以及中国证监会指定的人员组成。基金财产清算组可以聘用必要的工作人员。

(3)基金财产清算组负责基金财产的保管、清理、估价、变现和分配。基金财产清算组可以依法进行必要的民事活动。

2、基金财产清算程序

- (1) 基金合同终止时，由基金财产清算组统一接管基金财产；
- (2) 对基金财产进行清理和确认；
- (3) 对基金财产进行估价和变现；
- (4) 聘请律师事务所出具法律意见书；
- (5) 聘请会计师事务所对清算报告进行审计；
- (6) 将基金财产清算结果报告中国证监会；
- (7) 参加与基金财产有关的民事诉讼；
- (8) 公布基金财产清算结果；
- (9) 对基金剩余财产进行分配。

3、清算费用

清算费用是指基金财产清算组在进行基金财产清算过程中发生的所有合理费用，清算费用由基金财产清算组优先从基金财产中支付。

4、基金财产按下列顺序清偿：

- (1) 支付清算费用；
- (2) 交纳所欠税款；
- (3) 清偿基金债务；
- (4) 按基金份额持有人持有的基金份额比例进行分配。

基金财产未按前款(1)－(3)项规定清偿前，不分配给基金份额持有人。

5、基金财产清算的公告

基金财产清算公告于基金合同终止并报中国证监会备案后5个工作日内由基金财产清算组公告；清算过程中的有关重大事项须及时公告；基金财产清算结果经会计师事务所审计，律师事务所出具法律意见书后，由基金财产清算组报中国证监会备案并公告。

6、基金财产清算账册及文件的保存

基金财产清算账册及有关文件由基金托管人保存15年以上。

第二十部分 基金合同摘要

一、基金合同当事人及权利义务

（一）基金管理人的权利与义务

1、根据《基金法》及其他有关法律法规，基金管理人的权利包括但不限于：

- (1) 自本基金合同生效之日起，依照有关法律法规和本基金合同的规定独立运用基金财产；

(2) 依照基金合同获得基金认购和申购费用、基金赎回手续费和管理费以及法律法规规定或监管部门批准的其他收入；

(3) 发售基金份额；

(4) 依照有关规定行使因基金财产投资于证券所产生的权利；

(5) 在符合有关法律法规的前提下，制订和调整有关基金认购、申购、赎回、转换、非交易过户、转托管等业务的规则；

(6) 依据法律法规和基金合同的规定，制订基金收益的分配方案；

(7) 根据本基金合同及有关规定监督基金托管人，对于基金托管人违反了本基金合同或有关法律法规规定的行为，对基金资产、其他当事人的利益造成重大损失的情形，应及时呈报中国证监会和银行业监督管理机构，并采取必要措施保护基金及相关当事人的利益；

(8) 在基金合同约定的范围内，拒绝或暂停受理申购和赎回申请；

(9) 在法律法规允许的前提下，为基金的利益依法为基金进行融资；

(10) 自行担任或选择、更换注册登记机构，并对注册登记机构的代理行为进行必要的监督和检查；

(11) 选择、更换销售代理机构，并依据销售代理协议和有关法律法规，对其行为进行必要的监督和检查；

(12) 选择、更换律师、审计师、证券经纪商或其他为基金提供服务的外部机构；

(13) 在基金托管人更换时，提名新的基金托管人；

(14) 依法召集基金份额持有人大会；

(15) 法律法规和基金合同规定的其他权利。

2、根据《基金法》及其他有关法律法规，基金管理人的义务包括但不限于：

(1) 依法募集基金，办理或者委托经中国证监会认定的其他机构代为办理基金份额的发售、申购、赎回和登记事宜；

(2) 办理基金备案手续；

(3) 自基金合同生效之日起，以诚实信用、勤勉尽责的原则管理和运用基金财产；

(4) 配备足够的具有专业资格的人员进行基金投资分析、决策，以专业化的经营方式管理和运作基金财产；

(5) 建立健全内部风险控制、监察与稽核、财务管理及人事管理等制度，保证所管理的基金财产和管理人的财产相互独立，对所管理的不同基金分别管理，分别记账，进行证券投资；

(6) 除依据《基金法》、基金合同及其他有关规定外，不得为自己及任何第三人谋取利益，不得委托第三人运作基金财产；

(7) 依法接受基金托管人的监督；

- (8) 计算并公告基金资产净值，确定基金份额申购、赎回价格；
- (9) 采取适当合理的措施使计算基金份额认购、申购、赎回和注销价格的方法符合基金合同等法律文件的规定；
- (10) 按规定受理申购和赎回申请，及时、足额支付赎回款项；
- (11) 进行基金会计核算并编制基金财务会计报告；
- (12) 编制中期和年度基金报告；
- (13) 严格按照《基金法》、基金合同及其他有关规定，履行信息披露及报告义务；
- (14) 保守基金商业秘密，不得泄露基金投资计划、投资意向等。除《基金法》、基金合同及其他有关规定另有规定外，在基金信息公开披露前应予保密，不得向他人泄露；
- (15) 按照基金合同的约定确定基金收益分配方案，及时向基金份额持有人分配收益；
- (16) 依据《基金法》、基金合同及其他有关规定召集基金份额持有人大会或配合基金托管人、基金份额持有人依法召集基金份额持有人大会；
- (17) 保存基金财产管理业务活动的记录、账册、报表和其他相关资料不少于 15 年；
- (18) 以基金管理人名义，代表基金份额持有人利益行使诉讼权利或者实施其他法律行为；
- (19) 组织并参加基金财产清算小组，参与基金财产的保管、清理、估价、变现和分配；
- (20) 因违反基金合同导致基金财产的损失或损害基金份额持有人合法权益，应当承担赔偿责任，其赔偿责任不因其退任而免除；
- (21) 基金托管人违反基金合同造成基金财产损失时，应为基金份额持有人利益向基金托管人追偿；
- (22) 按规定向基金托管人提供基金份额持有人名册资料；
- (23) 面临解散、依法被撤销或者被依法宣告破产时，及时报告中国证监会并通知基金托管人；
- (24) 执行生效的基金份额持有人大会的决定；
- (25) 不从事任何有损基金及其他基金当事人利益的活动；
- (26) 依照法律法规为基金的利益对被投资公司行使股东权利，为基金的利益行使因基金财产投资于证券所产生的权利，不谋求对上市公司的控股和直接管理；
- (27) 法律法规、中国证监会和基金合同规定的其他义务。

(二) 基金托管人的权利与义务

1、根据《基金法》及其他有关法律法规，基金托管人的权利包括但不限于：

- （1）依基金合同约定获得基金托管费以及法律法规规定或监管部门批准的其他收入；
- （2）监督基金管理人对本基金的投资运作；
- （3）自本基金合同生效之日起，依法保管基金资产；
- （4）在基金管理人更换时，提名新任基金管理人；
- （5）根据本基金合同及有关规定监督基金管理人，对于基金管理人违反本基金合同或有关法律法规规定的行为，对基金资产、其他当事人的利益造成重大损失的情形，应及时呈报中国证监会，并采取必要措施保护基金及相关当事人的利益；
- （6）依法召集基金份额持有人大会；
- （7）按规定取得基金份额持有人名册资料；
- （8）法律法规和基金合同规定的其他权利。

2、根据《基金法》及其他有关法律法规，基金托管人的义务包括但不限于：

- （1）安全保管基金财产；
- （2）设立专门的基金托管部，具有符合要求的营业场所，配备足够的、合格的熟悉基金托管业务的专职人员，负责基金财产托管事宜；
- （3）对所托管的不同基金财产分别设置账户，确保基金财产的完整与独立；
- （4）除依据《基金法》、基金合同及其他有关规定外，不得为自己及任何第三人谋取利益，不得委托第三人托管基金财产；
- （5）保管由基金管理人代表基金签订的与基金有关的重大合同及有关凭证；
- （6）按规定开设基金财产的资金账户和证券账户；
- （7）保守基金商业秘密。除《基金法》、基金合同及其他有关规定另有规定外，在基金信息公开披露前应予保密，不得向他人泄露；
- （8）对基金财务会计报告、中期和年度基金报告出具意见，说明基金管理人在各重要方面的运作是否严格按照基金合同的规定进行；如果基金管理人未执行基金合同规定的行为，还应当说明基金托管人是否采取了适当的措施；
- （9）保存基金托管业务活动的记录、账册、报表和其他相关资料不少于15年；
- （10）按照基金合同的约定，根据基金管理人的投资指令，及时办理清算、交割事宜；
- （11）办理与基金托管业务活动有关的信息披露事项；
- （12）复核、审查基金管理人计算的基金资产净值和基金份额申购、赎回价格；
- （13）按照规定监督基金管理人的投资运作；
- （14）按规定制作相关账册并与基金管理人核对；

(15) 依据基金管理人的指令或有关规定向基金份额持有人支付基金收益和赎回款项；

(16) 按照规定召集基金份额持有人大会或配合基金份额持有人依法自行召集基金份额持有人大会；

(17) 因违反基金合同导致基金财产损失，应承担赔偿责任，其赔偿责任不因其退任而免除；

(18) 基金管理人因违反基金合同造成基金财产损失时，应为基金向基金管理人追偿；

(19) 参加基金财产清算小组，参与基金财产的保管、清理、估价、变现和分配；

(20) 面临解散、依法被撤销或者被依法宣告破产时，及时报告中国证监会和银行业监督管理机构，并通知基金管理人；

(21) 执行生效的基金份额持有人大会的决定；

(22) 不从事任何有损基金及其他基金当事人利益的活动；

(23) 建立并保存基金份额持有人名册；

(24) 法律法规、国务院证券监督管理机构和基金合同规定的其他义务。

(三) 基金份额持有人的权利与义务

1、根据《基金法》及其他有关法律法规，基金份额持有人的权利包括但不限于：

(1) 分享基金财产收益；

(2) 参与分配清算后的剩余基金财产；

(3) 依法申请赎回其持有的基金份额；

(4) 按照规定要求召开基金份额持有人大会；

(5) 出席或者委派代表出席基金份额持有人大会，对基金份额持有人大会审议事项行使表决权；

(6) 查阅或者复制公开披露的基金信息资料；

(7) 监督基金管理人的投资运作；

(8) 对基金管理人、基金托管人、基金份额发售机构损害其合法权益的行为依法提起诉讼；

(9) 法律法规和基金合同规定的其他权利。

每份基金份额具有同等的合法权益。

2、根据《基金法》及其他有关法律法规，基金份额持有人的义务包括但不限于：

(1) 遵守法律法规、基金合同及其他有关规定；

(2) 交纳基金认购、申购款项及法律法规和基金合同所规定的费用；

(3) 在持有的基金份额范围内，承担基金亏损或者基金合同终止的有限责任；

(4) 不从事任何有损基金及基金份额持有人合法权益的活动；

(5) 执行生效的基金份额持有人大会决议；

(6) 返还在基金交易过程中因任何原因，自基金管理人、基金托管人及基金管理人的代理人处获得的不当得利；

(7) 法律法规和基金合同规定的其他义务。

二、基金份额持有人大会

(一) 基金份额持有人大会由基金份额持有人共同组成。基金份额持有人持有的每一基金份额拥有平等的投票权。

(二) 召开事由

1、有以下事由情形之一的，应当召开基金份额持有人大会：

(1) 修改或终止基金合同，但基金合同另有约定的除外；

(2) 转换基金运作方式，但基金合同另有约定的除外；

(3) 变更基金类别；

(4) 变更基金投资目标、投资范围或投资策略；

(5) 变更基金份额持有人大会议事程序；

(6) 更换基金管理人、基金托管人；

(7) 提高基金管理人、基金托管人的报酬标准。但根据法律法规的要求提高该等报酬标准的除外；

(8) 本基金与其他基金的合并；

(9) 其他对基金合同当事人权利、义务产生重大影响的基金合同变更事项；

(10) 法律法规、基金合同或中国证监会规定的其他情形。

2、出现以下情形之一的，可由基金管理人和基金托管人协商后修改基金合同，不需召开基金份额持有人大会：

(1) 调低基金管理费、基金托管费、其他应由基金承担的费用；

(2) 在法律法规和本基金合同规定的范围内下调基金的申购费率、赎回费率或变更收费方式；

(3) 因相应的法律法规发生变动必须对基金合同进行修改；

(4) 对基金合同的修改不涉及本基金合同当事人权利义务关系发生变化；

(5) 基金合同的修改对基金份额持有人利益无实质性不利影响；

(6) 按照法律法规或本基金合同规定不需召开基金份额持有人大会的其他情形。

(三) 召集人和召集方式

1、除法律法规或本基金合同另有约定外，基金份额持有人大会由基金管理人召集，开会时间、地点、方式和权益登记日由基金管理人选择确定。基金管理人未按规定召集或者不能召集时，由基金托管人召集。

2、基金托管人认为有必要召开基金份额持有人大会的，应当向基金管理人提出书面提议。基金管理人应当自收到书面提议之日起10日内决定是否召集，并书面告知基金托管人。基金管理人决定召集的，应当自出具书面决定之日起60日内召开；基金管理人决定不召集，基金托管人仍认为有必要召开的，应当自行召集并确定开会时间、地点、方式和权益登记日。

3、代表基金份额10%以上的基金份额持有人认为有必要召开基金份额持有人大会的，应当向基金管理人提出书面提议。基金管理人应当自收到书面提议之日起10日内决定是否召集，并书面告知提出提议的基金份额持有人代表和基金托管人。基金管理人决定召集的，应当自出具书面决定之日起60日内召开；基金管理人决定不召集，代表基金份额10%以上的基金份额持有人仍认为有必要召开的，应当向基金托管人提出书面提议。基金托管人应当自收到书面提议之日起10日内决定是否召集，并书面告知提出提议的基金份额持有人代表和基金管理人；基金托管人决定召集的，应当自出具书面决定之日起60日内召开。

4、代表基金份额10%以上的基金份额持有人就同一事项要求召开基金份额持有人大会，而基金管理人、基金托管人都不召集的，代表基金份额10%以上的基金份额持有人有权自行召集基金份额持有人大会，但应当至少提前30日向中国证监会备案。

5、基金份额持有人依法自行召集基金份额持有人大会的，基金管理人、基金托管人应当配合，不得阻碍、干扰。

（四）召开基金份额持有人大会的通知时间、通知内容、通知方式

1、基金份额持有人大会的召集人（以下简称“召集人”）负责选择确定开会时间、地点、方式和权益登记日。召开基金份额持有人大会，召集人必须于会议召开日前30天在指定媒体及基金管理人网站上公告。基金份额持有人大会通知须至少载明以下内容：

- （1）会议召开的时间、地点和出席方式；
- （2）会议拟审议的主要事项；
- （3）会议形式；
- （4）议事程序；
- （5）有权出席基金份额持有人大会的权益登记日；
- （6）代理投票的授权委托书的内容要求（包括但不限于代理人身份、代理权限和代理有效期限等）、送达时间和地点；
- （7）表决方式；
- （8）会务常设联系人姓名、电话；
- （9）出席会议者必须准备的文件和必须履行的手续；
- （10）召集人需要通知的其他事项。

2、采用通讯方式开会并进行表决的情况下，由召集人决定通讯方式和书面表决方式，并在会议通知中说明本次基金份额持有人大会所采取的具体通讯方式、委托的公证机关及其联系方式和联系人、书面表决意见的寄交的截至时间和收取方式。

3、如召集人为基金管理人，还应另行书面通知基金托管人到指定地点对书面表决意见的计票进行监督；如召集人为基金托管人，则应另行书面通知基金管理人到指定地点对书面表决意见的计票进行监督；如召集人为基金份额持有人，则应另行书面通知基金管理人和基金托管人到指定地点对书面表决意见的计票进行监督。基金管理人或基金托管人拒不派代表对书面表决意见的计票进行监督的，不影响计票和表决结果。

（五）基金份额持有人出席会议的方式

1、会议方式

（1）基金份额持有人大会的召开方式包括现场开会和通讯方式开会。

（2）现场开会由基金份额持有人本人出席或通过授权委托书委派其代理人出席，现场开会时基金管理人和基金托管人的授权代表应当出席，基金管理人或基金托管人拒不派代表出席的，不影响表决效力。

（3）通讯方式开会指按照本基金合同的相关规定以通讯的书面方式进行表决。

（4）会议的召开方式由召集人确定，但决定转换基金运作方式、基金管理人更换或基金托管人的更换、终止基金合同的事宜必须以现场开会方式召开基金份额持有人大会。

2、召开基金份额持有人大会的条件

（1）现场开会方式

在同时符合以下条件时，现场会议方可举行：

1) 对到会者在权益登记日持有基金份额的统计显示，有效的基金份额应占权益登记日基金总份额的50%以上(含50%，下同)；

2) 到会的基金份额持有人身份证明及持有基金份额的凭证、代理人身份证明、委托人持有基金份额的凭证及授权委托书代理手续完备，到会者出具的相关文件符合有关法律法规和基金合同及会议通知的规定，并且持有基金份额的凭证与基金管理人持有的登记资料相符。

（2）通讯开会方式

在同时符合以下条件时，通讯会议方可举行：

1) 召集人按本基金合同规定公布会议通知后，在2个工作日内连续公布相关提示性公告；

2) 召集人在基金托管人(如果基金托管人为召集人，则为基金管理人)和公证机关的监督下按照会议通知规定的方式收取和统计基金份额持有人的书面表决意见，基金管理人或基金托管人经通知拒不参加收取书面表决意见的，不影响表决效力；

3) 本人直接出具书面意见和授权他人代表出具书面意见的基金份额持有人所代表的基金份额应占权益登记日基金总份额的 50%以上；

4) 直接出具书面意见的基金份额持有人和受托代表他人出具书面意见的其他代表，同时提交的持有基金份额的凭证符合法律法规、基金合同和会议通知的规定，并与登记注册机构记录相符；

5) 会议通知公布前报中国证监会备案。

采取通讯方式进行表决时，除非在计票时有充分的相反证据证明，否则表面符合法律法规和会议通知规定的书面表决意见即视为有效的表决，表决意见模糊不清或相互矛盾的视为弃权表决，但应当计入出具书面意见的基金份额持有人所代表的基金份额总数。

(六) 议事内容与程序

1、议事内容及提案权

(1) 议事内容为本基金合同规定的召开基金份额持有人大会事由所涉及的内容以及召集人认为需提交基金份额持有人大会讨论的其他事项。

(2) 基金管理人、基金托管人、单独或合并持有权益登记日本基金总份额 10%以上的基金份额持有人可以在大会召集人发出会议通知前就召开事由向大会召集人提交需由基金份额持有人大会审议表决的提案；也可以在会议通知发出后向大会召集人提交临时提案。临时提案应当在大会召开日前 35 天提交召集人。召集人对于临时提案应当在大会召开日前 30 天公布。

(3) 对于基金份额持有人提交的提案，大会召集人应当按照以下原则对提案进行审核：

关联性。大会召集人对于基金份额持有人提案涉及事项与基金有直接关系，并且不超出法律法规和基金合同规定的基金份额持有人大会职权范围的，应提交大会审议；对于不符合上述要求的，不提交基金份额持有人大会审议。如果召集人决定不将基金份额持有人提案提交大会表决，应当在该次基金份额持有人大会上解释和说明。

程序性。大会召集人可以对基金份额持有人的提案涉及的程序性问题作出决定。如将其提案进行分拆或合并表决，需征得原提案人同意；原提案人不同意变更的，大会主持人可以就程序性问题提请基金份额持有人大会作出决定，并按照基金份额持有人大会决定的程序进行审议。

单独或合并持有权利登记日基金总份额 10%以上的基金份额持有人提交基金份额持有人大会审议表决的提案、基金管理人或基金托管人提交基金份额持有人大会审议表决的提案，未获基金份额持有人大会审议通过，就同一提案再次提请基金份额持有人大会审议，其时间间隔不少于 6 个月。

(4) 基金份额持有人大会的召集人发出召开会议的通知后，如果需要对原有提案进行修改，应当最迟在基金份额持有人大会召开日前 30 日公告。否则，会议的召开日期应当顺延并保证至少与公告日期有 30 日的间隔期。

2、议事程序

(1)现场开会

在现场开会的方式下，首先由大会主持人按照规定程序宣布会议议事程序及注意事项，确定和公布监票人，然后由大会主持人宣读提案，经讨论后进行表决，经合法执业的律师见证后形成大会决议。

大会由召集人授权代表主持。基金管理人为召集人的，其授权代表未能主持大会的情况下，由基金托管人授权代表主持；如果基金管理人和基金托管人授权代表均未能主持大会，则由出席大会的基金份额持有人和代理人以所代表的基金份额50%以上多数选举产生一名代表作为该次基金份额持有人大会的主持人。

召集人应当制作出席会议人员的签名册。签名册载明参加会议人员姓名(或单位名称)、身份证号码、住所地址、持有或代表有表决权的基金份额、委托人姓名(或单位名称)等事项。

(2)通讯方式开会

在通讯表决开会的方式下，首先由召集人提前30天公布提案，在所通知的表决截止日期后第2个工作日在公证机构监督下由召集人统计全部有效表决并形成决议。

3、基金份额持有人大会不得对未事先公告的议事内容进行表决。

(七)决议形成的条件、表决方式、程序

1、基金份额持有人所持每一基金份额享有平等的表决权。

2、基金份额持有人大会决议分为一般决议和特别决议：

(1)一般决议

一般决议须经出席会议的基金份额持有人及其代理人所持表决权的50%以上通过方为有效，除下列(2)所规定的须以特别决议通过事项以外的其他事项均以一般决议的方式通过；

(2)特别决议

特别决议须经出席会议的基金份额持有人及代理人所持表决权的三分之二以上(含三分之二)通过方为有效；涉及更换基金管理人、更换基金托管人、转换基金运作方式、终止基金合同等重大事项必须以特别决议通过方为有效。

3、基金份额持有人大会决定的事项，应当依法报中国证监会核准，或者备案，并予以公告。

4、基金份额持有人大会采取记名方式进行投票表决。

5、基金份额持有人大会的各项提案或同一项提案内并列的各项议题应当分开审议、逐项表决。

(八)计票

1、现场开会

(1)如基金份额持有人大会由基金管理人或基金托管人召集，则基金份额持有人大会的主持人应当在会议开始后宣布在出席会议的基金份额持有人和代理人中推举两名基金份额持有人代表与大会召集人授权的一名监督员共同担任监票人；如大会由基金份额持有人自行召集，基金份额持有人大会的主持人应当在会议开始后宣布在出席会议的基金份额持有人和代理人中推举3名基金份额持有人担任监票人。

(2)监票人应当在基金份额持有人表决后立即进行清点，由大会主持人当场公布计票结果。

(3)如会议主持人对于提交的表决结果有怀疑，可以对投票数进行重新清点；如会议主持人未进行重新清点，而出席会议的基金份额持有人或代理人对会议主持人宣布的表决结果有异议，其有权在宣布表决结果后立即要求重新清点，会议主持人应当立即重新清点并公布重新清点结果。重新清点仅限一次。

计票过程应由公证机关予以公证，基金管理人或基金托管人拒不参加基金份额持有人大会或拒不配合计票的，不影响计票的效力。

2、通讯方式开会

在通讯方式开会的情况下，计票方式为：由大会召集人授权的两名监督员在基金托管人授权代表(如果基金托管人为召集人，则为基金管理人授权代表)的监督下进行计票，并由公证机关对其计票过程予以公证。

如基金管理人拒绝按照上述规定对基金份额持有人表决后的计票程序进行监督或配合，则基金托管人应当指派授权代表完成计票程序；如基金托管人拒绝按照上述规定对基金份额持有人表决后的计票程序进行监督或配合，则基金管理人应当指派授权代表完成计票程序；如基金管理人、基金托管人经通知仍拒绝派代表监督计票的，不影响大会会议决议的效力。

(九)基金份额持有人大会决议报中国证监会备案后的公告时间、方式

1、基金份额持有人大会通过的一般决议和特别决议，召集人应当自通过之日起5日内报中国证监会备案。基金份额持有人大会决议自表决通过之日起生效执行。

2、生效的基金份额持有人大会决议对全体基金份额持有人、基金管理人、基金托管人均有约束力。基金管理人、基金托管人和基金份额持有人应当执行生效的基金份额持有人大会的决定。

3、基金份额持有人大会决议应自生效之日起2日内在至少一种指定媒体及基金管理人网站上公告。如果采用通讯方式进行表决，在公告基金份额持有人大会决议时，必须将公证书全文、公证机构、公证员姓名等一同公告。

三、基金合同解除和终止的事由、程序

(一)本基金合同的终止

有下列情形之一的，本基金合同经中国证监会核准后将终止：

(1) 基金份额持有人大会决定终止的；

(2) 基金管理人因解散、破产、撤销等事由，不能继续担任基金管理人的职务，而在6个月内无其他适当的基金管理公司承接其原有权利义务；

(3) 基金托管人因解散、破产、撤销等事由，不能继续担任基金托管人的职务，而在6个月内无其他适当的托管机构承接其原有权利义务；

(4) 基金合并、撤销；

(5) 中国证监会允许的其他情况。

(二) 基金财产的清算

1、基金财产清算组

(1) 基金合同终止时，成立基金财产清算组，基金财产清算组在中国证监会的监督下进行基金清算。

(2) 基金财产清算组成员由基金管理人、基金托管人、具有从事证券相关业务资格的注册会计师、律师以及中国证监会指定的人员组成。基金财产清算组可以聘用必要的工作人员。

(3) 基金财产清算组负责基金财产的保管、清理、估价、变现和分配。基金财产清算组可以依法进行必要的民事活动。

2、基金财产清算程序

(1) 基金合同终止时，由基金财产清算组统一接管基金财产；

(2) 对基金财产进行清理和确认；

(3) 对基金财产进行估价和变现；

(4) 聘请律师事务所出具法律意见书；

(5) 聘请会计师事务所对清算报告进行审计；

(6) 将基金财产清算结果报告中国证监会；

(7) 参加与基金财产有关的民事诉讼；

(8) 公布基金财产清算结果；

(9) 对基金剩余财产进行分配。

3、清算费用

清算费用是指基金财产清算组在进行基金财产清算过程中发生的所有合理费用，清算费用由基金财产清算组优先从基金财产中支付。

4、基金财产按下列顺序清偿：

(1) 支付清算费用；

(2) 交纳所欠税款；

(3) 清偿基金债务；

(4) 按基金份额持有人持有的基金份额比例进行分配。

基金财产未按前款(1)－(3)项规定清偿前，不分配给基金份额持有人。

5、基金财产清算的公告

基金财产清算公告于基金合同终止并报中国证监会备案后5个工作日内由基金财产清算组公告；清算过程中的有关重大事项须及时公告；基金财产清算结果经会计师事务所审计，律师事务所出具法律意见书后，由基金财产清算组报中国证监会备案并公告。

6、基金财产清算账册及文件的保存

基金财产清算账册及有关文件由基金托管人保存15年以上。

四、争议解决方式

对于因基金合同的订立、内容、履行和解释或与基金合同有关的争议，基金合同当事人应尽量通过协商、调解途径解决。不愿或者不能通过协商、调解解决的，任何一方均有权将争议提交中国国际经济贸易仲裁委员会，按照中国国际经济贸易仲裁委员会届时有效的仲裁规则进行仲裁。仲裁地点为北京市。仲裁裁决是终局的，对当事人均有约束力，仲裁费用由败诉方承担。

争议处理期间，基金合同当事人应恪守各自的职责，继续忠实、勤勉、尽责地履行基金合同规定的义务，维护基金份额持有人的合法权益。

本基金合同受中国法律管辖。

五、基金合同存放地和投资者取得基金合同的方式

本基金合同可印制成册，供投资人在基金管理人、基金托管人、代销机构和注册登记机构办公场所查阅，但其效力应以基金合同正本为准。

第二十一部分 托管协议摘要

一、托管协议当事人

（一）基金管理人

名称：信诚基金管理有限公司

住所：上海市浦东新区世纪大道8号上海国金中心汇丰银行大楼9层

办公地址：上海市浦东新区世纪大道8号上海国金中心汇丰银行大楼9层

邮政编码：200120

法定代表人：张翔燕

成立日期：2005年9月30日

批准设立机关及批准设立文号：中国证监会证监基金字[2005]142号

组织形式：有限责任公司

注册资本：贰亿元人民币

存续期间：持续经营

经营范围：证券投资基金管理业务及其他中国证监会或其他监管机构批准基金管理公司进行的其他业务

（二）基金托管人

名称：中国建设银行股份有限公司(简称：中国建设银行)

住所：北京市西城区金融大街 25 号

办公地址：北京市西城区闹市口大街 1 号院 1 号楼

邮政编码：100033

法定代表人：王洪章

成立日期：2004 年 09 月 17 日

基金托管业务批准文号：中国证监会证监基字[1998]12 号

组织形式：股份有限公司

注册资本：贰仟伍佰亿壹仟零玖拾柒万柒仟肆佰捌拾陆元

存续期间：持续经营

经营范围：吸收公众存款；发放短期、中期、长期贷款；办理国内外结算；办理票据承兑与贴现；发行金融债券；代理发行、代理兑付、承销政府债券；买卖政府债券、金融债券；从事同业拆借；买卖、代理买卖外汇；从事银行卡业务；提供信用证服务及担保；代理收付款项及代理保险业务；提供保管箱服务；经中国银行业监督管理委员会等监管部门批准的其他业务。

二、基金托管人对基金管理人的业务监督和核查

（一）基金托管人根据有关法律法规的规定及基金合同的约定，对基金投资范围、投资对象进行监督。基金托管人运用相关技术系统，对基金实际投资是否符合基金合同关于证券选择标准的约定进行监督，对存在疑义的事项进行核查。

本基金的投资范围为具有良好流动性的金融工具，主要包括国内依法发行、上市的股票、债券以及经中国证监会批准的允许基金投资的其他金融工具，如法律法规或监管机构以后允许基金投资的其他品种，基金管理人在履行适当程序后，可以将其纳入投资范围。

（二）基金托管人根据有关法律法规的规定及基金合同的约定，对基金投资、融资比例进行监督。基金托管人按下述比例和调整期限进行监督：

1. 本基金股票、债券、现金、短期金融工具及法律法规或中国证监会允许基金投资的其他金融工具的投资比例,其中,股票为:60%-95%,债券（不包括到期日在一年以内的政府债券）为:0%-35%;

2. 本基金持有一家上市公司的股票，其市值不超过基金资产净值的10%;

3. 本基金持有的全部权证，其市值不得超过基金资产净值的3%;

4. 本基金管理人管理的由本基金托管人托管的全部基金持有一家发行的证券，不超过该证券的10%;

5. 本基金管理人管理的由本基金托管人托管的全部基金持有的同一权证，不得超过该权证的10%；
6. 进入全国银行间同业市场进行债券回购的资金余额不得超过基金资产净值的40%；
7. 基金财产参与股票发行申购，本基金所申报的金额不超过本基金的总资产，本基金所申报的股票数量不超过拟发行股票公司本次发行股票的总量；
8. 本基金在任何交易日买入权证的总金额，不得超过上一交易日基金资产净值的5%；
9. 保持不低于基金资产净值5%的现金或者到期日在一年以内的政府债券；
10. 法律法规或监管部门取消上述限制，本基金不受上述限制；

因证券市场波动、上市公司合并、基金规模变动、股权分置改革中支付对价等基金管理人之外的因素致使基金投资比例不符合上述1.—6.项投资比例规定的，基金管理人应当在10个交易日内进行调整；

基金管理人应当自基金合同生效之日起6个月内使基金的投资组合比例符合基金合同的有关约定。

（三）基金托管人根据有关法律法规的规定及基金合同的约定，对本托管协议第十五条第九款基金投资禁止行为进行监督。基金托管人通过事后监督方式对基金管理人基金投资禁止行为和关联交易进行监督。根据法律法规有关基金禁止从事关联交易的规定，基金管理人和基金托管人应事先相互提供与本机构有控股关系的股东、与本机构有其他重大利害关系的公司名单及有关关联方交易证券名单。基金管理人有责任确保关联交易名单的真实性、准确性、完整性，并负责及时将更新后的名单发送基金托管人。

若基金托管人发现基金管理人与关联交易名单中列示的关联方进行法律法规禁止基金从事的关联交易时，基金托管人应及时提醒基金管理人采取必要措施阻止该关联交易的发生，如基金托管人采取必要措施后仍无法阻止关联交易发生时，基金托管人有权向中国证监会报告。对于基金管理人已成交的关联交易，基金托管人事前无法阻止该关联交易的发生，只能进行事后结算，基金托管人不承担由此造成的损失，并向中国证监会报告。

（四）基金托管人根据有关法律法规的规定及基金合同的约定，对基金管理人参与银行间债券市场进行监督。基金管理人应在基金投资运作之前向基金托管人提供符合法律法规及行业标准的、经慎重选择的、本基金适用的银行间债券市场交易对手名单，并约定各交易对手所适用的交易结算方式。基金管理人应严格按照交易对手名单的范围在银行间债券市场选择交易对手。基金托管人监督基金管理人是否按事前提提供的银行间债券市场交易对手名单进行交易。基金管理人可以每半年对银行间债券市场交易对手名单及结算方式进行更新，新名单确定前已与本次剔除的交易对手所进行但尚未结算的交易，仍应按照协议进行结算。如基金管理人根据市场情况需要临时调整银行间债券市场交易对手名单及结算方式的，应向基金托管人说明理由，并在与交易对手发生交易前3个工作日内与基金托管人

协商解决。

基金管理人负责对交易对手的资信控制，按银行间债券市场的交易规则进行交易，并承担交易对手不履行合同造成的损失，基金托管人则根据银行间债券市场成交单对合同履行情况进行监督。如基金托管人事后发现基金管理人没有按照事先约定的交易对手或交易方式进行交易时，基金托管人应及时提醒基金管理人，并不承担由此造成的任何损失和责任。

（五）基金托管人根据有关法律法规的规定及基金合同的约定，对基金资产净值计算、基金份额净值计算、应收资金到账、基金费用开支及收入确定、基金收益分配、相关信息披露、基金宣传推介材料中登载基金业绩表现数据等进行监督和核查。

（六）基金托管人对上述事项的监督与核查中发现基金管理人实际投资运作违反法律法规、基金合同和本托管协议的规定，应及时以书面形式通知基金管理人限期纠正。基金管理人应积极配合和协助基金托管人的监督和核查。基金管理人收到通知后应在下一工作日前及时核对并以书面形式给基金托管人发出回函，就基金托管人的疑义进行解释或举证，说明违规原因及纠正期限，并保证在规定期限内及时改正。在上述规定期限内，基金托管人有权随时对通知事项进行复查，督促基金管理人改正。基金管理人对于基金托管人通知的违规事项未能在限期内纠正的，基金托管人应报告中国证监会。

（七）基金管理人应积极配合和协助基金托管人依照法律法规、基金合同和本托管协议对基金业务执行核查。对基金托管人发出的书面提示，基金管理人应在规定时间内答复并改正，或就基金托管人的疑义进行解释或举证；对基金托管人按照法律法规、基金合同和本托管协议的要求需向中国证监会报送基金监督报告的事项，基金管理人应积极配合提供相关数据资料和制度等。

（八）若基金托管人发现基金管理人依据交易程序已经生效的指令违反法律、行政法规和其他有关规定，或者违反基金合同约定的，应当立即通知基金管理人，由此造成的损失由基金管理人承担。

（九）基金托管人发现基金管理人存在重大违规行为，应及时报告中国证监会，同时通知基金管理人限期纠正，并将纠正结果报告中国证监会。基金管理人无正当理由，拒绝、阻挠对方根据本托管协议规定行使监督权，或采取拖延、欺诈等手段妨碍对方进行有效监督，情节严重或经基金托管人提出警告仍不改正的，基金托管人应报告中国证监会。

三、基金管理人对于基金托管人的业务核查

（一）基金管理人对于基金托管人履行托管职责情况进行核查，核查事项包括基金托管人安全保管基金财产、开设基金财产的资金账户和证券账户、复核基金管理人计算的基金资产净值和基金份额净值、根据基金管理人指令办理清算交收、相关信息披露和监督基金投资运作等行为。

（二）基金管理人发现基金托管人擅自挪用基金财产、未对基金财产实行分账管理、未执行或无故延迟执行基金管理人资金划拨指令、泄露基金投资信息等违反《基金法》、基金合同、本协议及其他有关规定时，应及时以书面形式通知基金托管人限期纠正。基金托管人收到通知后应在下一工作日前及时核对并以书面形式给基金管理人发出回函，说明违规原因及纠正期限，并保证在规定期限内及时改正。在上述规定期限内，基金管理人有权随时对通知事项进行复查，督促基金托管人改正。基金托管人应积极配合基金管理人的核查行为，包括但不限于：提交相关资料以供基金管理人核查托管财产的完整性和真实性，在规定时间内答复基金管理人并改正。

（三）基金管理人发现基金托管人有重大违规行为，应及时报告中国证监会，同时通知基金托管人限期纠正，并将纠正结果报告中国证监会。基金托管人无正当理由，拒绝、阻挠对方根据本协议规定行使监督权，或采取拖延、欺诈等手段妨碍对方进行有效监督，情节严重或经基金管理人提出警告仍不改正的，基金管理人应报告中国证监会。

四、基金财产的保管

（一）基金财产保管的原则

- 1、基金财产应独立于基金管理人、基金托管人的固有财产。
- 2、基金托管人应安全保管基金财产。
- 3、基金托管人按照规定开设基金财产的资金账户和证券账户。
- 4、基金托管人对所托管的不同基金财产分别设置账户，确保基金财产的完整与独立。
- 5、基金托管人根据基金管理人的指令，按照基金合同和本协议的约定保管基金财产，如有特殊情况双方可另行协商解决。
- 6、对于因为基金投资产生的应收资产，应由基金管理人负责与有关当事人确定到账日期并通知基金托管人，到账日基金财产没有到达基金账户的，基金托管人应及时通知基金管理人采取措施进行催收。由此给基金财产造成损失的，基金管理人应负责向有关当事人追偿基金财产的损失，基金托管人对此不承担任何责任。

7、除依据法律法规和基金合同的规定外，基金托管人不得委托第三人托管基金财产。

（二）基金募集期间及募集资金的验资

1、基金募集期间的募集的资金应存于基金管理人在基金托管人的营业机构开立的“基金募集专户”。该账户由基金管理人开立并管理。

2、基金募集期满或基金停止募集时，募集的基金份额总额、基金募集金额、基金份额持有人人数符合《基金法》、《运作办法》等有关规定后，基金管理人应将属于基金财产的全部资金划入基金托管人开立的基金银行账户，同时在规定时间内，聘请具有从事证券相关业务资格的会计师事务所进行验资，出具验资报告。出具的验资报告由参加验资的2名或2名以上中国注册会计师签字方为有效。

3、若基金募集期限届满，未能达到基金合同生效的条件，由基金管理人按规定办理退款等事宜。

（三）基金资金账户的开立和管理

1、基金托管人可以基金的名义在其营业机构开立基金的资金账户，并根据基金管理人合法合规的指令办理资金收付。本基金的银行预留印鉴由基金托管人保管和使用。

2、基金资金账户的开立和使用，限于满足开展本基金业务的需要。基金托管人和基金管理人不得假借本基金的名义开立任何其他银行账户；亦不得使用基金的任何账户进行本基金业务以外的活动。

3、基金资金账户的开立和管理应符合银行业监督管理机构的有关规定。

4、在符合法律法规规定的条件下，基金托管人可以通过基金托管人专用账户办理基金资产的支付。

（四）基金证券账户的开立和管理

1. 基金托管人在中国证券登记结算有限责任公司上海分公司、深圳分公司为基金开立基金托管人与基金联名的证券账户。

2. 基金证券账户的开立和使用，仅限于满足开展本基金业务的需要。基金托管人和基金管理人不得出借或未经对方同意擅自转让基金的任何证券账户，亦不得使用基金的任何账户进行本基金业务以外的活动。

3. 基金证券账户的开立和证券账户卡的保管由基金托管人负责，账户资产的管理和运用由基金管理人负责。

4. 基金托管人以基金托管人的名义在中国证券登记结算有限责任公司开立结算备付金账户，并代表所托管的基金完成与中国证券登记结算有限责任公司的一级法人清算工作，基金管理人应予以积极协助。结算备付金的收取按照中国证券登记结算有限责任公司的规定执行。

5. 若中国证监会或其他监管机构在本托管协议订立日之后允许基金从事其他投资品种的投资业务，涉及相关账户的开立、使用的，若无相关规定，则基金托管人比照并遵守上述关于账户开立、使用的规定。

（五）债券托管专户的开设和管理

基金合同生效后，基金托管人根据中国人民银行、中央国债登记结算有限责任公司的有关规定，在中央国债登记结算有限责任公司开立债券托管与结算账户，并代表基金进行银行间市场债券的结算。基金管理人和基金托管人同时代表基金签订全国银行间债券市场债券回购主协议。

（六）其他账户的开立和管理

1、因业务发展需要而开立的其他账户，可以根据法律法规和基金合同的规定，由基金托管人负责开立。新账户按有关规则使用并管理。

2、法律法规等有关规定对相关账户的开立和管理另有规定的，从其规定办理。

（七）基金财产投资的有关有价凭证等的保管

基金财产投资的有关实物证券、银行存款定期存单等有价凭证由基金托管人存放于基金托管人的保管库，也可存入中央国债登记结算有限责任公司、中国证券登记结算有限责任公司上海分公司/深圳分公司或票据营业中心的代保管库，保管凭证由基金托管人持有。实物证券、银行存款定期存单等有价凭证的购买和转让，由基金管理人和基金托管人共同办理。基金托管人对由基金托管人以外机构实际有效控制的证券不承担保管责任。

（八）与基金财产有关的重大合同的保管

与基金财产有关的重大合同的签署，由基金管理人负责。由基金管理人代表基金签署的、与基金财产有关的重大合同的原件分别由基金管理人、基金托管人保管。除本协议另有规定外，基金管理人在代表基金签署与基金财产有关的重大合同时应当保证基金一方持有两份以上的正本，以便基金管理人和基金托管人至少各持有一份正本的原件。基金管理人应在重大合同签署后及时以加密方式将重大合同传真给基金托管人，并在十个工作日内将正本送达基金托管人处。重大合同的保管期限为基金合同终止后 15 年。

五、基金资产净值计算与复核

1. 基金资产净值

基金资产净值是指基金资产总值减去负债后的金额。

基金份额净值是指基金资产净值除以基金份额总数，基金份额净值的计算，精确到 0.0001 元，小数点后第五位四舍五入，国家另有规定的，从其规定。

基金管理人每个开放日计算基金资产净值及基金份额净值，经基金托管人复核，并按规定公告。

2. 复核程序

基金管理人每工作日对基金资产进行估值后，将基金份额净值结果发送基金托管人，经基金托管人复核无误后，由基金管理人对外公布。

3. 根据有关法律法规，基金资产净值计算和基金会计核算的义务由基金管理人承担。本基金的基金会计责任方由基金管理人担任，因此，就与本基金有关的会计问题，如经相关各方在平等基础上充分讨论后，仍无法达成一致的意见，按照基金管理人对基金资产净值的计算结果对外予以公布。

六、基金份额持有人名册的保管

基金份额持有人名册至少应包括基金份额持有人的名称和持有的基金份额。基金管理人和基金托管人应分别保管基金份额持有人名册，且保管期限不少于 15 年。如不能妥善保管，则按相关法规承担责任。

保管方式可以采用电子或文档的方式。

本基金份额持有人名册由基金管理人提供资料，由基金托管人按规定建立并保管。在基金托管人要求或编制半年报和年报前，基金管理人应以书面文档或电子文档的方式将有关资料送交基金托管人，不得无故拒绝或延误提供，并保证其的真实性、准确性和完整性。

七、争议解决方式

因本协议产生或与之相关的争议，双方当事人应通过协商、调解解决，协商、调解不能解决的，任何一方均有权将争议提交中国国际经济贸易仲裁委员会，仲裁地点为北京市，按照中国国际经济贸易仲裁委员会届时有效的仲裁规则进行仲裁。仲裁裁决是终局的，对当事人均有约束力，仲裁费用由败诉方承担。

争议处理期间，双方当事人应恪守基金管理人和基金托管人职责，各自继续忠实、勤勉、尽责地履行基金合同和本托管协议规定的义务，维护基金份额持有人的合法权益。

本协议受中国法律管辖。

八、托管协议的修改与终止

（一）托管协议的变更程序

本协议双方当事人经协商一致，可以对协议进行修改。修改后的新协议，其内容不得与基金合同的规定有任何冲突。基金托管协议的变更报中国证监会核准后生效。

（二）基金托管协议终止出现的情形

- 1、基金合同终止；
- 2、基金托管人解散、依法被撤销、破产或由其他基金托管人接管基金资产；
- 3、基金管理人解散、依法被撤销、破产或由其他基金管理人接管基金管理权基金管理人更换；
- 4、发生法律法规或基金合同规定的终止事项。

第二十二部分 对基金份额持有人的服务

基金管理人承诺为基金份额持有人提供一系列的服务。基金管理人有权根据基金份额持有人的需要和市场的变化，增加或变更服务项目及内容。主要服务内容如下：

（一）资料寄送

投资人更改个人信息资料，请利用以下方式进行修改：到原开立基金账户的销售网点，登录信诚基金网站进行或投资者本人致电客服中心。在从销售机构获取准确的客户地址和邮编的前提下，基金管理人将负责寄送基金投资人对账单：

基金管理人每年（1月份）向所有的基金份额持有人以书面或电子文件形式寄送一次对账单。对账单在每年（12月份）结束后的7个工作日内寄出。

（二）网上交易服务

投资人可通过信诚基金网站办理基金份额的基金开户、认购、申购、赎回、撤单、转换、修改分红方式等业务。

本公司与中国建设银行、农业银行、招商银行、上海汇付数据服务有限公司（以下简称“汇付天下”）和上海银联电子支付服务有限公司（以下简称“银联通”）合作，面向中国建设银行龙卡持卡人、农业银行金穗卡（借记卡、准贷记卡）持卡人和招商银行一卡通持卡人、开通汇付天下天天盈账户的投资者以及银联通业务支持银行持卡人，通过本公司网站（www.xcfunds.com）登陆网上交易，按照网上交易栏目的相关提示即可办理开放式基金的开户、交易及查询等业务。有关详情可参见相关公告。

在条件成熟的时候，本基金管理人将根据基金网上交易业务的发展状况，适时扩大可用于基金网上交易平台或用于交易支付的银行卡种类，敬请投资人留意相关公告。

（三）红利再投资

本基金开放期间，基金份额持有人可以选择将所获红利再投资于本基金，登记注册机构将基金份额持有人所获红利按除权后的基金份额净值自动转为基金份额（具体日期以本基金分红公告为准）。红利再投资免收申购费用。

（四）定期定额投资计划

本基金可通过销售机构为投资人提供定期定额投资的服务，即投资人可通过固定的渠道，采用定期定额的方式申购基金份额。定期定额投资不受最低申购金额限制，具体实施时间和业务规则请参见本基金公告。

（五）基金转换

基金管理人可以根据相关法律法规以及基金合同的规定，在条件成熟的情况下提供本基金与基金管理人管理的其他基金之间的转换服务。基金转换可以收取一定的转换费，相关规则由基金管理人届时根据相关法律法规及基金合同的规定制定并公告。。

（六）电话查询服务

信诚基金免长途费客服专线 400-6660066，可提供安全高效自动电话语音查询，或转接专人服务。

（七）在线服务

基金管理人利用自己的网站（www.xcfunds.com）为基金投资人提供网上查询、网上资讯服务以及网上留言服务。

（八）资讯服务

基金管理人将为持有人不定期寄送资讯刊物。

（九）客户投诉和建议处理

投资人可以通过基金管理人提供的呼叫中心人工座席、书信、网站留言、传真等渠道对基金管理人和销售机构所提供的服务进行投诉或提出建议。投资人还可以通过代销机构的服务电话对该代销机构提供的服务进行投诉。

第二十三部分 其他应披露事项

在本基金存续期内，本基金管理人的内部机构设置、职能划分可能会发生变化，但不会影响本基金的投资理念、投资目标、投资范围和投资运作。

自2016年5月28日以来，涉及本基金的相关公告如下（信息披露报纸为：中国证券报、上海证券报、证券时报）：

1. 信诚基金管理有限公司关于调整网上直销招商银行卡直联渠道费率优惠折扣的公告，2016年06月02日；
2. 信诚基金管理有限公司关于旗下部分基金增加和耕传承为销售机构并参加申购费率优惠活动的公告，2016年06月04日；
3. 信诚基金管理有限公司关于旗下部分基金增加云湾投资为销售机构的公告，2016年06月16日；
4. 信诚基金管理有限公司关于旗下部分基金增加晟视天下为销售机构的公告，2016年06月16日；
5. 信诚基金管理有限公司关于旗下部分基金增加乾道金融为销售机构并参加申购费率优惠活动的公告，2016年06月25日；
6. 信诚基金管理有限公司关于旗下部分基金增加金斧子为销售机构并参加申购费率优惠活动的公告，2016年06月25日；
7. 信诚基金管理有限公司关于旗下部分基金参加交通银行网上银行、手机银行基金申购费率优惠活动的公告，2016年06月29日；
8. 信诚基金管理有限公司旗下证券投资基金2016年6月30日基金资产净值和基金份额净值公告，2016年07月01日；
9. 信诚基金管理有限公司关于旗下部分基金增加奕丰金融为销售机构的公告，2016年07月06日；
10. 信诚精萃成长混合型证券投资基金招募说明书（2016年第2次更新），2016年07月09日；
11. 信诚精萃成长混合型证券投资基金招募说明书摘要（2016年第2次更新），2016年07月09日；
12. 信诚基金管理有限公司关于旗下部分基金增加广源达信为销售机构并参加申购费率优惠活动的公告，2016年07月13日；
13. 信诚精萃成长混合型证券投资基金2016年第二季度报告，2016年07月19日；
14. 信诚基金管理有限公司关于旗下部分基金增加万得投顾为销售机构并参加申购费率优惠活动的公告，2016年07月29日；
15. 信诚基金管理有限公司关于旗下部分基金增加新浪仓石为销售机构并参加申购费率优惠活动的公告，2016年08月12日；

16. 信诚基金管理有限公司关于旗下部分基金参加联泰资产基金申购费率优惠活动的公告，2016年08月23日；
17. 信诚精萃成长混合型证券投资基金2016年半年度报告，2016年08月24日；
18. 信诚精萃成长混合型证券投资基金2016年半年度报告摘要，2016年08月24日；
19. 信诚基金管理有限公司关于旗下部分基金增加汇成基金为销售机构并参加申购费率优惠活动的公告，2016年09月07日；
20. 关于旗下部分基金增加浙江金观诚财富管理有限公司为销售机构并参加申购费率优惠活动的公告，2016年09月14日；
21. 信诚基金管理有限公司关于旗下部分基金增加杭州科地瑞富基金销售有限公司为销售机构并参加申购费率优惠活动的公告，2016年09月20日；
22. 信诚基金管理有限公司关于旗下部分开放式基金参加交通银行手机银行渠道基金申购及定期定额投资手续费率优惠的公告，2016年09月20日；
23. 信诚基金管理有限公司关于旗下部分基金增加天津银行为销售机构并参加基金申购费率优惠活动的公告，2016年09月24日；
24. 关于旗下部分基金参加广发银行基金申购费率优惠活动的公告，2016年09月30日；
25. 信诚基金管理有限公司关于旗下部分基金增加苏宁基金为销售机构并参加基金申购费率优惠活动的公告，2016年10月19日；
26. 信诚精萃成长混合型证券投资基金2016年第三季度报告，2016年10月26日；
27. 信诚基金管理有限公司关于旗下部分基金增加前海凯恩斯为销售机构并参加基金申购费率优惠活动的公告，2016年11月07日；
28. 信诚基金管理有限公司关于旗下部分基金参加和讯信息科技有限公司费率优惠活动的公告，2016年11月09日；
29. 信诚基金管理有限公司关于旗下部分基金增加深圳新兰德证券投资咨询有限公司为销售机构并参加申购费率优惠活动的公告，2016年11月17日。

第二十四部分 招募说明书的存放及查阅方式

本招募说明书存放在基金管理人和基金代销机构的办公场所和营业场所,基金投资者可免费查阅。在支付工本费后,可在合理时间内取得上述文件的复制件或复印件。

第二十五部分 备查文件

- (一) (原) 中国证监会核准信诚精萃成长股票型证券投资基金募集的文件
- (二) 《信诚精萃成长混合型证券投资基金基金合同》
- (三) 《信诚精萃成长混合型证券投资基金托管协议》
- (四) (原) 关于申请募集信诚精萃成长股票型证券投资基金之法律意见书
- (五) 基金管理人业务资格批件、营业执照

(六) 基金托管人业务资格批件、营业执照

(七) 《信诚基金管理有限公司开放式基金业务规则》

(八) 中国证监会要求的其他文件

上述备查文件存放在基金管理人和基金代销机构的办公场所和营业场所, 基金投资者可免费查阅。在支付工本费后, 可在合理时间内取得上述文件的复制件或复印件。

信诚基金管理有限公司

2017年1月10日