

# 浦银安盛基金管理有限公司

浦银安盛精致生活灵活配置混合型证券投资基金

招募说明书摘要（更新）

2016年第2号

基金管理人：浦银安盛基金管理有限公司

基金托管人：中国建设银行股份有限公司

内容截止日：2016年12月4日

## 重要提示

基金募集申请核准文件名称：《关于核准浦银安盛精致生活灵活配置混合型证券投资基金募集的批复》（证监许可【2009】73号）

核准日期：2009年1月22日

成立日期：2009年6月4日

基金管理人依照恪尽职守、诚实信用、谨慎勤勉的原则管理和运用基金财产，但不保证投资本基金一定盈利，也不保证基金份额持有人的最低收益；因基金价格可升可跌，亦不保证基金份额持有人能全数取回其原本投资。

投资有风险，投资人在认(申)购本基金前应认真阅读本基金的《招募说明书》和《基金合同》。过往业绩并不代表将来表现。基金管理人管理的其他基金的业绩并不构成新基金业绩表现的保证。

本摘要根据基金合同和基金招募说明书编写，基金管理人保证本摘要的内容真实、准确、完整，本摘要经中国证监会核准，但中国证监会对本基金募集的核准，并不表明其对本基金的价值和收益作出实质性判断或保证，也不表明投资于本基金没有风险。基金合同是约定基金当事人之间权利、义务的法律文件。基金投资人自依基金合同取得基金份额，即成为基金份额持有人和本基金合同的当事人，其持有基金份额的行为本身即表明其对基金合同的承认和接受，并按照《基金法》、《运作办法》、基金合同及其他有关规定享有权利、承担义务。基金投资人欲了解基金份额持有人的权利和义务，应详细查阅基金合同。

本次更新的招募说明书已经本基金托管人复核。本招募说明书所载内容截止日为2016年12月4日，有关财务数据和净值表现截止日为2016年9月30日（财务数据未经审计）。

---

---

## 目 录

一、基金管理人.....	1
二、基金托管人.....	6
三、相关服务机构.....	9
四、基金的名称.....	25
五、基金的类型.....	25
六、基金的投资目标.....	25
七、基金的投资范围.....	25
八、基金的投资策略.....	26
九、业绩比较基准.....	32
十、风险收益特征.....	33
十一、基金投资组合报告.....	33
十三、基金费用概览.....	39
十四、对招募说明书更新部分的说明.....	42

## 一、基金管理人

### (一) 基金管理人概况

名称：浦银安盛基金管理有限公司

住所：中国（上海）自由贸易试验区浦东大道 981 号 3 幢 316 室

办公地址：中国上海市淮海中路 381 号中环广场 38 楼

成立时间：2007 年 8 月 5 日

法定代表人：姜明生

批准设立机关及批准设立文号：中国证监会证监基金字[2007]207 号

注册资本：2.8 亿元人民币

股权结构：上海浦东发展银行股份有限公司（以下简称“浦发银行”）持有 51%的股权；法国安盛投资管理有限公司（以下简称“安盛投资”）持有 39%的股权；上海国盛集团资产管理有限公司（以下简称“国盛资产”）持有 10%的股权。

电话：(021) 23212888

传真：(021) 23212800

客服电话：400-8828-999；(021) 33079999

网址：www.py-axa.com

联系人：徐薇

### (二) 主要人员情况

#### 1、董事会成员

姜明生先生，董事长，本科学历。历任中国工商银行总行信托投资公司业务一部副总经理；招商银行总行信托投资部副总经理；招商银行北京分行行长助理；招商银行广州分行副行长（主持工作）；招商银行总行公司银行部总经理；招商银行上海分行党委书记、副行长（主持工作）；招商银行上海分行党委书记、行长。2007 年 4 月加入上海浦东发展银行，任总行党委委员。2007 年 9 月起任上海浦东发展银行总行副行长，2007 年 10 月至 2013 年 3 月兼任上海浦东发展银行上海分行党委书记、行长，现兼任中国银联董事。2016 年 6 月起兼任上海浦东发展银行董事。自 2009 年 11 月起兼任本公司董事长。2013 年 12 月起兼任本公司旗下子公司——上海浦银安盛资产管理有限公司执行董事。

Bruno Guilloton 先生，副董事长，法国国籍，毕业于国立巴黎工艺美术学院。于 1999 年加盟安盛投资管理（巴黎）公司，担任股票部门主管。2000 年至

2002年，担任安盛投资管理（东京）公司首席执行官。2002年，任职安盛罗森堡公司和安盛投资管理公司的亚洲区域董事。2005年起，担任安盛投资管理公司内部审计全球主管。2009年起任安盛投资管理公司亚洲股东代表。现任安盛投资管理公司亚太区CEO。自2015年2月起兼任安盛罗森堡投资管理公司亚太区董事。现另兼任Foch Saint Cloud Versailles Sci及Fuji Oak Hills公司董事。自2009年3月起兼任本公司副董事长。

刘长江先生，董事。1998年至2003年担任中国工商银行总行基金托管部副处长、处长，2003年至2005年担任上海浦东发展银行总行基金托管部总经理，2005年至2008年担任上海浦东发展银行总行公司及投资银行总部资产托管部总经理、期货结算部总经理，2008年起担任上海浦东发展银行总行公司及投资银行总部副总经理，2008年至2012年11月兼任上海浦东发展银行总行公司及投资银行总部资产托管部总经理，现任上海浦东发展银行总行金融机构部总经理。自2011年3月起兼任本公司董事。

廖正旭先生，董事，斯坦福大学理学硕士和纽约科技大学理学硕士。1999年加盟安盛罗森堡投资管理公司，先后担任亚太区CIO和CEO，安盛罗森堡日本公司CIO。2010年任命为安盛-Kyobo投资管理公司CEO。2012年起担任安盛投资管理公司亚洲业务发展主管。自2012年3月起兼任本公司董事。2013年12月起兼任本公司旗下子公司——上海浦银安盛资产管理有限公司监事。

郁蓓华女士，董事，复旦大学工商管理硕士。自1994年7月起，在招商银行上海分行工作，历任银行职员、招商银行宝山支行副行长、招商银行上海分行会计部总经理、计财部总经理，招商银行上海分行行长助理、副行长，招商银行信用卡中心副总经理。自2012年7月起担任本公司总经理。自2013年3月起兼任本公司董事。2013年12月起兼任本公司旗下子公司——上海浦银安盛资产管理有限公司总经理。

汪素南先生，董事。浙江大学计算机专业博士，高级工程师、国际注册内审师。1996年10月加盟浦发银行宁波分行，历任发展研究部、电脑部、分行营业部总经理。2003年10月调任至浦发银行总行，历任审计部执行审计官、首席审计官助理、中小企业业务经营中心总经理。2014年1月至今担任浦发银行总行零售业务总监。2014年3月起兼任浦发银行总行小企业金融服务中心总经理。

自 2014 年 4 月起兼任本公司董事。

金杰先生，董事。上海财经大学工商管理硕士。曾先后就职于上海三菱电气股份有限公司、上海神光科技有限公司、上海（医药）集团有限公司等公司。2011 年 5 月进入上海国盛集团资产有限公司，现任上海国盛集团资产有限公司资产管理部总经理。自 2014 年 9 月起兼任本公司董事。

王家祥女士，独立董事。1980 年至 1985 年担任上海侨办华建公司投资项目部项目经理，1985 年至 1989 年担任上海外办国际交流服务有限公司综合部副经理，1989 年至 1991 年担任上海国际信托投资有限公司建设部副经理，1991 年至 2000 年担任正信银行有限公司（原正大财务有限公司）总裁助理，2000 年至 2002 年担任上海实业药业有限公司总经理助理，2002 年至 2006 年担任上海实业集团有限公司顾问。自 2011 年 3 月起担任本公司独立董事。

韩启蒙先生，独立董事。法国岗城大学法学博士。1995 年 4 月加盟基德律师事务所担任律师。2001 年起在基德律师事务所担任本地合伙人。2004 年起担任基德律师事务所上海首席代表。2006 年 1 月至 2011 年 9 月，担任基德律师事务所全球合伙人。2011 年 11 月起至今，任上海启恒律师事务所合伙人。自 2013 年 2 月起兼任本公司独立董事。

董叶顺先生，独立董事。中欧国际工商学院 EMBA，上海机械学院机械工程学学士。现任火山石投资管理有限公司创始合伙人。董叶顺先生拥有 7 年投资行业经历，曾任 IDG 资本投资顾问（北京）有限公司合伙人及和谐成长基金投委会成员，上海联和投资有限公司副总经理，上海联创创业投资有限公司、宏力半导体制造有限公司、MSN（中国）有限公司、南通联亚药业有限公司等公司董事长。董叶顺先生有着汽车、电子产业近 20 多年的管理经验，曾任上海申雅密封件系统、中联汽车电子、联合汽车电子系统、延峰伟世通汽车内饰系统等有限公司总经理、党委书记职务。自 2014 年 4 月起兼任本公司独立董事。

霍佳震先生，独立董事。同济大学管理学博士。1987 年进入同济大学工作，历任同济大学经济与管理学院讲师、副教授、教授，同济大学研究生院培养处处长、副院长。现任同济大学经济与管理学院教授、院长，同济大学中德学院教席教授。自 2014 年 4 月起兼任本公司独立董事。

## 2、监事会成员

檀静女士, 监事长, 澳大利亚悉尼大学人力资源管理和劳资关系硕士研究生, 加拿大不列颠哥伦比亚大学国际工商管理硕士。2010年4月至2014年6月就职于上海盛融投资有限公司, 曾先后担任人力资源部副总经理, 监事。2011年1月起至今就职于上海国盛集团资产管理有限公司任行政人事部总经理、本部党支部书记。自2015年3月起兼任本公司监事长。

Simon Lopez 先生, 澳大利亚/英国国籍。澳大利亚莫纳什大学法学学士、文学学士。2003年8月加盟安盛投资管理公司(英国伦敦), 历任固定收益产品专家、固定收益产品经理、基金会计师和组合控制、首席运营官。现任安盛投资管理有限公司亚太区首席运营官。自2013年2月起兼任本公司监事。

陈士俊先生, 清华大学管理学博士。2001年7月至2003年6月, 任国泰君安证券有限公司研究所金融工程研究员。2003年7月至2007年9月, 任银河基金管理有限公司金融工程部研究员、研究部主管。2007年10月至今, 任浦银安盛基金管理有限公司金融工程部总监, 2010年12月10日起兼任浦银安盛沪深300增强型指数证券投资基金基金经理, 2012年5月14日起兼任浦银安盛中证锐联基本面400指数证券投资基金基金经理。自2012年3月起兼任本公司职工监事。

朱敏奕女士, 本科学历。2000年至2007年就职于上海东新投资管理有限公司资产管理部任客户主管。2007年4月加盟浦银安盛基金管理有限公司担任市场策划经理, 现任本公司市场策划部经理。自2013年3月起, 兼任本公司职工监事。

### 3、公司总经理及其他高级管理人员

郁蓓华女士, 复旦大学工商管理硕士。自1994年7月起, 在招商银行上海分行工作, 历任银行职员、招商银行宝山支行副行长、招商银行上海分行会计部总经理、计财部总经理, 招商银行上海分行行长助理、副行长, 招商银行信用卡中心副总经理。自2012年7月23日起担任本公司总经理。自2013年3月起, 兼任本公司董事。2013年12月起兼任本公司旗下子公司——上海浦银安盛资产管理有限公司总经理。

喻庆先生, 中国政法大学经济法专业硕士和法务会计专业研究生学历, 中国人民大学应用金融学硕士研究生学历。历任申银万国证券有限公司国际业务总部

高级经理；光大证券有限公司（上海）投资银行部副总经理；光大保德信基金管理有限公司副督察长、董事会秘书和监察稽核总监。2007年8月起，担任本公司督察长。

李宏宇先生，西南财经大学经济学博士。1997年起曾先后就职于中国银行、道勤集团和上海东新国际投资管理有限公司分别从事联行结算、产品开发以及基金研究和投资工作。2007年3月起加盟本公司，历任公司产品开发部总监、市场营销部总监、首席市场营销官。自2012年5月2日起，担任本公司副总经理兼首席市场营销官。

#### 4、本基金基金经理

吴勇先生，上海交通大学工商管理硕士。上海交通大学材料工程系学士，CPA，CFA，中国注册造价师。1993年8月至2002年12月在上海电力建设有限责任公司任预算主管，2003年1月至2007年8月在国家开发银行上海市分行任评审经理，2007年9月起加盟本公司任职研究员，2009年8月起担任浦银安盛精致生活混合型证券投资基金基金经理助理。2010年2月至4月，担任浦银安盛红利精选混合型证券投资基金（原浦银红利股票基金）基金经理助理。2010年4月至2016年1月，担任浦银安盛红利精选混合型证券投资基金基金经理。2011年5月起，担任本基金基金经理之职。2012年11月起担任公司权益投资部总监。2013年3月起担任浦银安盛战略新兴产业混合型证券投资基金基金经理。2013年12月起担任浦银安盛消费升级灵活配置混合型证券投资基金基金经理。2016年2月起担任浦银安盛睿智精选灵活配置混合型证券投资基金基金经理。2016年4月起兼任公司投资总监。吴勇先生具有12年金融从业经历，从未被监管机构予以行政处罚或采取行政监管措施。

历任基金经理林峰先生，于2007年3月加盟本公司。自2008年4月至2009年6月期间任基金经理助理之职。自2009年6月至2011年5月，担任本基金的基金经理。林峰先生从未被监管机构予以行政处罚或采取行政监管措施。

历任基金经理段福印先生，2007年4月段福印先生加入本公司。2008年12月至2010年6月间，担任浦银安盛优化收益债券型证券投资基金基金经理。2009年6月至2010年6月间，担任本基金基金经理。段福印先生从未被监管机构予以行政处罚或采取行政监管措施。

#### 5、投资决策委员会成员

郁蓓华女士，本公司总经理，董事，并任投资决策委员会主席。



李宏宇先生，本公司副总经理兼首席市场营销官。

陈士俊先生，本公司金融工程部总监，公司旗下浦银安盛沪深 300 指数增强型证券投资基金及浦银安盛中证锐联基本面 400 指数证券投资基金基金经理并兼任本公司职工监事。

吴勇先生，本公司投资总监兼权益投资部总监，公司旗下浦银安盛战略新兴产业混合型证券投资基金、浦银安盛消费升级灵活配置混合型证券投资基金、浦银安盛睿智精选灵活配置混合型证券投资基金以及本基金基金经理。

薛铮先生，本公司固定收益投资部总监，公司旗下浦银安盛优化收益债券型证券投资基金、浦银安盛稳健增利债券型证券投资基金（LOF）、浦银安盛幸福回报定期开放债券型证券投资基金、浦银安盛月月盈安心养老定期支付债券型证券投资基金、浦银安盛幸福聚利定期开放债券型证券投资基金、浦银安盛盛鑫定期开放债券型证券投资基金、浦银安盛盛元纯债债券型证券投资基金、浦银安盛盛泰纯债债券型证券投资基金及浦银安盛幸福聚益 18 个月定期开放债券型证券投资基金基金经理。

黄列先生，本公司研究部总监。

蒋建伟先生，本公司权益投资部副总监兼旗下浦银安盛价值成长混合型证券投资基金及浦银安盛增长动力灵活配置混合型证券投资基金基金经理。

顾佳女士，本公司合规风控部总经理。

督察长、其他基金经理及基金经理助理列席投资决策委员会会议。

6、上述人员之间均不存在近亲属关系。

## 二、基金托管人

### （一）基本情况

名称：中国建设银行股份有限公司(简称：中国建设银行)

住所：北京市西城区金融大街 25 号

办公地址：北京市西城区闹市口大街 1 号院 1 号楼

法定代表人：王洪章

成立时间：2004 年 09 月 17 日

组织形式：股份有限公司

注册资本：贰仟伍佰亿壹仟零玖拾柒万柒仟肆佰捌拾陆元整

存续期间：持续经营

基金托管资格批文及文号：中国证监会证监基字[1998]12号

联系人：田青

联系电话：(010)6759 5096

中国建设银行成立于1954年10月，是一家国内领先、国际知名的大型股份制商业银行，总部设在北京。本行于2005年10月在香港联合交易所挂牌上市(股票代码939)，于2007年9月在上海证券交易所挂牌上市(股票代码601939)。

2015年末，本集团资产总额18.35万亿元，较上年增长9.59%；客户贷款和垫款总额10.49万亿元，增长10.67%；客户存款总额13.67万亿元，增长5.96%。净利润2,289亿元，增长0.28%；营业收入6,052亿元，增长6.09%，其中，利息净收入增长4.65%，手续费及佣金净收入增长4.62%。平均资产回报率1.30%，加权平均净资产收益率17.27%，成本收入比26.98%，资本充足率15.39%，主要财务指标领先同业。

物理与电子渠道协同发展。营业网点“三综合”建设取得新进展，综合性网点数量达1.45万个，综合营销团队2.15万个，综合柜员占比达到88%。启动深圳等8家分行物理渠道全面转型创新试点，智慧网点、旗舰型、综合型和轻型网点建设有序推进。电子银行主渠道作用进一步凸显，电子银行和自助渠道账务性交易量占比达95.58%，较上年提升7.55个百分点；同时推广账号支付、手机支付、跨行付、龙卡云支付、快捷付等五种在线支付方式，成功实现绝大多数主要快捷支付业务的全行集中处理。

转型业务快速增长。信用卡累计发卡量8,074万张，消费交易额2.22万亿元，多项核心指标继续保持同业领先。金融资产1,000万以上的私人银行客户数量增长23.08%，客户金融资产总量增长32.94%。非金融企业债务融资工具累计承销5,316亿元，承销额市场领先。资产托管业务规模7.17万亿元，增长67.36%；托管证券投资基金数量和新增只数均为市场第一。人民币国际清算网络建设再获突破，继伦敦之后，再获任瑞士、智利人民币清算行资格；上海自贸区、新疆霍尔果斯特殊经济区主要业务指标居同业首位。

2015年，本集团先后获得国内外各类荣誉总计122项，并独家荣获美国《环球金融》杂志“中国最佳银行”、香港《财资》杂志“中国最佳银行”及香港《企业财资》杂志“中国最佳银行”等大奖。本集团在英国《银行家》杂志2015年“世界银行品牌1000强”中，以一级资本总额位列全球第二；在美国《福布斯》

杂志 2015 年度全球企业 2000 强中位列第二。

中国建设银行总行设资产托管业务部，下设综合处、基金市场处、证券保险资产市场处、理财信托股权市场处、QFII 托管处、养老金托管处、清算处、核算处、跨境托管运营处、监督稽核处等 10 个职能处室，在上海设有投资托管服务上海备份中心，共有员工 220 余人。自 2007 年起，托管部连续聘请外部会计师事务所对托管业务进行内部控制审计，并已经成为常规化的内控工作手段。

## (二) 主要人员情况

赵观甫，资产托管业务部总经理，曾先后在中国建设银行郑州市分行、总行信贷部、总行信贷二部、行长办公室工作，并在中国建设银行河北省分行营业部、总行个人银行业务部、总行审计部担任领导职务，长期从事信贷业务、个人银行业务和内部审计等工作，具有丰富的客户服务和业务管理经验。

张军红，资产托管业务部副总经理，曾就职于中国建设银行青岛分行、中国建设银行总行零售业务部、个人银行业务部、行长办公室，长期从事零售业务和个人存款业务管理等工作，具有丰富的客户服务和业务管理经验。

张力铮，资产托管业务部副总经理，曾就职于中国建设银行总行建筑经济部、信贷二部、信贷部、信贷管理部、信贷经营部、公司业务部，并在总行集团客户部和中国建设银行北京市分行担任领导职务，长期从事信贷业务和集团客户业务等工作，具有丰富的客户服务和业务管理经验。

黄秀莲，资产托管业务部副总经理，曾就职于中国建设银行总行会计部，长期从事托管业务管理等工作，具有丰富的客户服务和业务管理经验。

## (三) 基金托管业务经营情况

作为国内首批开办证券投资基金托管业务的商业银行，中国建设银行一直秉持“以客户为中心”的经营理念，不断加强风险管理和内部控制，严格履行托管人的各项职责，切实维护资产持有人的合法权益，为资产委托人提供高质量的托管服务。经过多年稳步发展，中国建设银行托管资产规模不断扩大，托管业务品种不断增加，已形成包括证券投资基金、社保基金、保险资金、基本养老个人账户、QFII、企业年金等产品在内的托管业务体系，是目前国内托管业务品种最齐全的商业银行之一。截至 2016 年一季度末，中国建设银行已托管 584 只证券投资基金。中国建设银行专业高效的托管服务能力和业务水平，赢得了业内的高度认同。中国建设银行自 2009 年至今连续六年被国际权威杂志《全球托管人》评为“中国最佳托管银行”。

### 三、相关服务机构

#### (一) 基金份额发售机构

##### 1、直销机构

###### (1) 浦银安盛基金管理有限公司上海直销中心

地址：中国上海市淮海中路 381 号中环广场 38 楼

电话：(021) 23212899

传真：(021) 23212890

客服电话：400-8828-999；(021) 33079999

联系人：徐薇

网址：www.py-axa.com

###### (2) 电子直销

浦银安盛基金管理有限公司电子直销（目前支持上海浦东发展银行借记卡、中国建设银行借记卡、中国农业银行借记卡、兴业银行借记卡、中信银行借记卡、广发银行借记卡、上海农商银行借记卡、中国工商银行借记卡、交通银行借记卡、中国银行借记卡、光大银行借记卡、民生银行借记卡、平安银行借记卡、邮政储蓄银行借记卡、上海银行借记卡、华夏银行借记卡、招商银行借记卡）

交易网站：www.py-axa.com

微信服务号：浦银安盛微理财（AXASPDB-E）

客服电话：400-8828-999；(021) 33079999

##### 2、场外代销机构

###### (1) 中国建设银行股份有限公司

住所：北京市西城区金融大街 25 号

办公地址：北京市西城区闹市口大街 1 号院 1 号楼

法定代表人：王洪章

客户服务电话：95533

网址：www.ccb.com

###### (2) 上海浦东发展银行股份有限公司

注册地址：上海市浦东新区浦东南路 500 号

办公地址：上海市中山东一路 12 号

法定代表人：吉晓辉

客户服务热线：95528

公司网站：[www.spdb.com.cn](http://www.spdb.com.cn)

(3) 中国工商银行股份有限公司

住所：北京市西城区复兴门内大街 55 号

办公地址：北京市西城区复兴门内大街 55 号

法定代表人：易会满

客户服务热线：95588

公司网址：[www.icbc.com.cn](http://www.icbc.com.cn)

(4) 交通银行股份有限公司

地址：上海市银城中路 188 号

法定代表人：牛锡明

客服电话：95559

网址：[www.bankcomm.com](http://www.bankcomm.com)

(5) 中国光大银行股份有限公司

地址：北京市西城区太平桥大街 25 号中国光大中心

法定代表人：唐双宁

客户服务热线：95595

公司网址：[www.cebbank.com](http://www.cebbank.com)

(6) 中信银行股份有限公司

地址：北京市东城区朝阳门北大街 9 号

法定代表人：李庆萍

客户服务热线：95558

公司网址：<http://bank.ecitic.com>

(7) 上海银行股份有限公司

地址：上海市浦东新区银城中路 168 号

法定代表人：金煜

客户服务热线：95594

网址：[www.bankofshanghai.com](http://www.bankofshanghai.com)

(8) 招商银行股份有限公司

地址：深圳市福田区深南大道 7088 号

法定代表人：李建红

客户服务热线：95555

网址：www.cmbchina.com

(9) 中国邮政储蓄银行股份有限公司

办公地址：北京市西城区金融大街 3 号金鼎大厦 A 座

法人代表：李国华

客户服务热线：95580

网址：www.psbc.com

(10) 申万宏源证券有限公司

地址：上海市长乐路 989 号 45 层

法定代表人：李梅

客服电话：95523、4008895523

网址：www.swhysc.com

(11) 国泰君安证券股份有限公司

注册地址：上海市浦东新区商城路 618 号

办公地址：上海市浦东新区银城中路 168 号上海银行大厦 29 楼

法定代表人：杨德红

客户服务热线：4008888666

公司网址：www.gtja.com

(12) 中国银河证券股份有限公司

地址：北京市西城区金融大街 35 号国际企业大厦 C 座

法定代表人：陈有安

客服电话：4008-888-888

公司网站：www.chinastock.com.cn

(13) 海通证券股份有限公司

注册地址：上海市淮海中路 98 号

办公地址：上海市广东路 689 号 1001A 室

法定代表人：翟秋平

客服电话：400-8888-001、021-95553

公司网址：www.htsec.com

(14) 招商证券股份有限公司

地址：深圳市福田区益田路江苏大厦 A 座 38—45 层

法定代表人：宫少林

客户服务热线：95565

公司网址：www.newone.com.cn

(15) 广发证券股份有限公司

地址：广州市天河北路 183-187 号大都会广场 43 楼

法定代表人：孙树明

客服电话：95575

公司网站：www.gf.com.cn

(16) 华泰证券股份有限公司

地址：江苏省南京市中山东路 90 号华泰证券大厦

法定代表人：吴万善

客户服务热线：95597

公司网站：www.htsc.com.cn

(17) 东方证券股份有限公司

地址：上海市中山南路 318 号 2 号楼 22 层-29 层

法定代表人：潘鑫军

客户服务热线：95503

公司网站：www.dfzq.com.cn

(18) 渤海证券有限责任公司

注册地址：天津经济技术开发区第二大街 42 号写字楼 101 室

地址：天津市南开区宾水西道 8 号

法定代表人：杜庆平

客服电话：400-651-5988

公司网址：www.bhzq.com

(19) 兴业证券股份有限公司

地址：福州市湖东路 268 号

法定代表人：兰荣

客服电话：95562

公司网站：www.xyzq.com.cn

(20) 中信建投证券股份有限公司

注册地址：北京市朝阳区安立路 66 号 4 号楼

办公地址：北京市朝阳区门内大街 188 号

法定代表人：王常青

咨询电话：4008888108

公司网站：www.csc108.com

(21) 安信证券股份有限公司

地址：深圳市福田区金田路 2222 号安联大厦 34 层、28 层 A02 单元

公地址：深圳市福田区深南大道 2008 号中国凤凰大厦 1 栋 9 层

法定代表人：牛冠兴

客服电话：4008-001-001

网址：www.essence.com.cn

(22) 上海证券有限责任公司

地址：上海市四川中路 213 号久事商务大厦 7 楼

法定代表人：龚德雄

客户服务热线：021-962518

网址：www.962518.com

(23) 光大证券股份有限公司

地址：上海市静安区新闻路 1508 号

法定代表人：薛峰

客户服务热线：495525

网址：www.ebscn.com

(24) 信达证券股份有限公司

地址：北京市西城区闹市口大街 9 号院 1 号楼



法定代表人：张志刚

客户服务热线：95321

网址：[www.cindasc.com](http://www.cindasc.com)

(25) 华福证券有限责任公司

注册地址：福州市五四路 157 号新天地大厦 7、8 层

法定代表人：黄金琳

客户服务热线：0591-96326

网址：[www.hfzq.com.cn](http://www.hfzq.com.cn)

(26) 天相投资顾问有限公司

注册地址：北京市西城区金融街 19 号富凯大厦 B 座 701

法定代表人：林义相

客户服务热线：010-66045678

天相投顾网址：[www.txsec.com](http://www.txsec.com)

天相基金网网址：[www.jjm.com.cn](http://www.jjm.com.cn)

(27) 申万宏源西部证券有限公司

注册地址：新疆乌鲁木齐市高新区（新市区）北京南路 358 号大成国际大厦  
20 楼 2005 室

法定代表人：韩志谦

客户服务热线：4008-000-562

网址：[www.hysec.com](http://www.hysec.com)

(28) 中山证券有限责任公司

注册地址：深圳市南山区科技中一路西华强高新发展大楼 7 层、8 层

法定代表人：黄扬录

客服电话：4001022011

公司网站：[www.zszq.com.cn](http://www.zszq.com.cn)

(29) 民族证券有限责任公司

办公地址：北京市朝阳区北四环中路 27 号盘古大观 A 座 40F-43F

法定代表人：赵大建

客户服务热线：40088-95618

---

网址: [www.e5618.com](http://www.e5618.com)

(30) 中信证券股份有限公司

注册地址: 广东省深圳市福田区中心三路8号卓越时代广场(二期)北座

办公地址: 北京市朝阳区亮马桥48号中信证券大厦

法定代表人: 王东明

客户服务热线: 95548

网址: [www.cs.ecitic.com](http://www.cs.ecitic.com)

(31) 中泰证券股份有限公司

办公地址: 山东济南市经七路86号证券大厦2001

法定代表人: 李玮

客服电话: 95538

网址: [www.zts.com.cn](http://www.zts.com.cn)

(32) 华夏银行股份有限公司

注册地址: 北京市东城区建国门内大街22号

法定代表人: 吴建

客服电话: 95577

网址: [www.hxb.com.cn](http://www.hxb.com.cn)

(33) 中信证券(山东)有限责任公司

办公地址: 青岛市崂山区深圳路222号青岛国际金融广场20层

法定代表人: 杨宝林

客服电话: 95548

公司网址: [www.citicssd.com](http://www.citicssd.com)

(34) 爱建证券有限责任公司

注册地址: 上海市浦东新区世纪大道1600号32层

法定代表人: 钱华

客服电话: 4001962502

公司网站: [www.ajzq.com](http://www.ajzq.com)

(35) 宁波银行股份有限公司

注册地址: 宁波市鄞州区宁南南路700号

法定代表人：陆华裕

客服电话：95574

公司网址：www.nbc.com.cn

(36) 德邦证券股份有限公司

注册地址：上海市普陀区曹杨路 510 号南半幢 9 楼

办公地址：上海市浦东新区福山路 500 号 26 楼

法定代表人：姚文平

客户服务电话：4008888128

网址：www.tebon.com.cn

(37) 蚂蚁（杭州）基金销售有限公司

办公地址：浙江省杭州市滨江区江南大道 3588 号恒生大厦 12 楼

法定代表人：陈柏青

客户服务电话：4000-766-123

网址：www.fund123.cn

(38) 上海长量基金销售投资顾问有限公司

注册地址：上海市浦东新区高翔路 526 号 2 幢 220 室

办公地址：上海市浦东新区浦东大道 555 号裕景国际 B 座 16 层

法定代表人：张跃伟

客户服务电话：400-820-2899

网址：www.erichfund.com

(39) 上海好买基金销售有限公司

注册地址：上海市虹口区场中路 685 弄 37 号 4 号楼 449 室

办公地址：上海市浦东新区浦东南路 1118 号鄂尔多斯国际大厦 903-906 室

法定代表人：杨文斌

客户服务电话：400-700-9665

网址：www.ehowbuy.com

(40) 北京展恒基金销售股份有限公司

办公地址：北京市朝阳区安苑路 15-1 号邮电新闻大厦 2 层

法定代表人：闫振杰

---

服务热线: 400-888-6661

网址: [www.myfp.cn](http://www.myfp.cn)

(41) 上海天天基金销售有限公司

办公地址: 上海市徐汇区龙田路 195 号 3C 座 9 楼

法定代表人: 其实

服务热线: 400-1818-188

网址: [www.1234567.com.cn](http://www.1234567.com.cn)

(42) 众升财富(北京)基金销售有限公司

办公地址: 北京市朝阳区望京浦项中心 A 座 04-08

法定代表人: 李招弟

服务热线: 400-059-8888

网址: [www.zscffund.com](http://www.zscffund.com)

(43) 北京增财基金销售有限公司

办公地址: 北京市西城区南礼士路 66 号建威大厦 1208 室

法定代表人: 罗细安

服务热线: 400-001-8811

网址: [www.zcvc.com.cn](http://www.zcvc.com.cn)

(44) 浙江同花顺基金销售有限公司

办公地址: 杭州市西湖区翠柏路 7 号电子商务产业园 2 号楼 2 楼

法定代表人: 凌顺平

服务热线: 4008-773-772

网址: [www.5ifund.com](http://www.5ifund.com)

(45) 和讯信息科技有限公司

办公地址: 上海市浦东新区东方路 18 号保利大厦 18 楼

法定代表人: 王莉

服务热线: 400-920-0022

网址: [licaike.hexun.com](http://licaike.hexun.com)

(46) 东北证券股份有限公司

地址: 长春市自由大路 1138 号

法定代表人：杨树财

服务热线：400-600-0686

网址：www.nesc.cn

(47) 北京恒天明泽基金销售有限公司

注册地址：北京市经济技术开发区宏达北路 10 号 5 层 5122 室

办公地址：北京市朝阳区东三环中路 20 号乐成中心 A 座 23 层

法定代表人：梁越

服务热线：400-786-88685

网址：www.chtfund.com

(48) 广州证券股份有限公司

注册地址：广州市天河区珠江西路 5 号广州国际金融中心主塔 19 层、20 层

办公地址：广州市天河区珠江西路 5 号广州国际金融中心主塔 19 层、20 层

法定代表人：邱三发

服务热线：020-961303

网址：www.gzs.com.cn

(49) 北京钱景财富投资管理有限公司

办公地址：北京市海淀区丹棱街 6 号 1 幢 9 层 1008-1012

法定代表人：赵荣春

客服电话：400-893-6885

网址：www.qianjing.com

(50) 一路财富（北京）信息科技有限公司

注册地址：北京市西城区车公庄大街 9 号五栋大楼 C 座 702 室

法定代表人：吴雪秀

客服电话：400-001-1566

网址：www.yilucaifu.com

(51) 深圳宜投基金销售有限公司

注册地址：深圳市前海深港合作区前湾一路鲤鱼门街 1 号深港合作区管理局  
综合办公楼 A 栋 201

办公地址：深圳市福田区金田路 2028 号皇岗商务中心 2405

法定代表人：华建强

客服电话：4008-955-811

公司网站：www.yitfund.com

(52) 中国国际金融有限公司

注册地址：北京市建国门外大街1号国贸写字楼2座27层及28层

法定代表人：丁学东

客服电话：410-910-1166

公司网站：www.cicc.com.cn

(53) 上海汇付金融服务有限公司

办公地址：上海市中山南路100号金外滩国际广场19楼

法定代表人：冯修敏

客服电话：400-820-2819

公司网站：<https://tty.chinapnr.com>

(54) 上海利得基金销售有限公司

注册地址：上海市宝山区蕴川路5475号1033室

办公地址：上海浦东新区峨山路91弄61号10号楼12楼

法定代表人：沈继伟

客服电话：400-067-6266

公司网站：www.leadbank.com.cn

(55) 大泰金石基金销售有限公司

注册地址：南京市建邺区江东中路359号国睿大厦一号楼B区4楼A506室

办公地址：上海市长宁区虹桥路1386号文广大厦15楼

法定代表人：袁顾明

客服电话：021-22267995

公司网站：www.dtfunds.com

(56) 珠海盈米财富管理有限公司

注册地址：珠海市横琴新区宝华路6号105室-3491

办公地址：广州市海珠区琶洲大道东1号保利国际广场南塔12楼

B1201-1203

法定代表人：肖雯

客服电话：020-89629066

公司网站：www.yingmi.cn

(57) 上海凯石财富基金销售有限公司

注册地址：上海市黄浦区西藏南路 765 号 602-115 室

办公地址：上海市黄浦区延安东路 1 号凯石大厦 4 楼

法定代表人：陈继武

客服电话：4006433389

公司网站：www.lingxianfund.com

(58) 诺亚正行（上海）基金销售投资顾问有限公司

注册地址：上海市虹口区飞虹路 360 弄 9 号 3724 室

办公地址：上海市杨浦区昆明路 508 号北美广场 B 座 12 楼

法定代表人：汪静波

客服电话：400-821-5399

公司网站：www.noah-fund.com

(59) 中国银行股份有限公司

地址：北京市西城区复兴门内大街 1 号

法定代表人：田国立

服务热线：95566

网址：www.boc.cn

(60) 上海陆金所资产管理有限公司

注册地址：上海市浦东新区陆家嘴环路 1333 号 14 楼 09 单元

办公地址：上海市浦东新区陆家嘴环路 1333 号 14 楼

法定代表人：郭坚

客服电话：4008219031

公司网站：www.lufunds.com

(61) 北京乐融多源投资咨询有限公司

注册地址：北京市朝阳区西大望路 1 号 1 号楼 1603

办公地址：北京市朝阳区工人体育馆北路甲 2 号盈科中心 B 座裙楼二层

法定代表人：董浩

客服电话：400-068-1176

公司网站：www.jimufund.com

(62) 深圳众禄金融控股股份有限公司

注册地址：深圳市罗湖区梨园路物资控股置地大厦 8 楼

办公地址：深圳市罗湖区梨园路物资控股置地大厦 8 楼

法定代表人：薛峰

客服电话：4006-788-887

公司网站：www.zlfund.cn www.jjmmw.com

(63) 深圳富济财富管理有限公司

注册地址：深圳市前海深港合作区前湾一路 1 号 A 栋 201 室（入驻深圳市前海商务秘书有限公司）

办公地址：深圳市南山区科苑南路高新南七道惠恒集团二期 418 室

法定代表人：齐小贺

客服电话：0755-83999907

公司网站：www.jinqianwo.cn

(64) 奕丰金融服务（深圳）有限公司

注册地址：深圳市前海深港合作区前湾一路 1 号 A 栋 201 室（入驻深圳市前海商务秘书有限公司）

办公地址：深圳市南山区海德三路海岸大厦东座 1115 室，1116 室及 1307 室

法定代表人：TAN YIK KUAN

客服电话：400-684-0500

公司网站：www.ifastps.com.cn

(65) 上海联泰资产管理有限公司

注册地址：中国（上海）自由贸易试验区富特北路 277 号 3 层 310 室

办公地址：上海市长宁区福泉北路 518 号 8 座 3 层

法定代表人：燕斌

客服电话：4000-466-788



---

公司网站: [www.66zichan.com](http://www.66zichan.com)

(66) 深圳市新兰德证券投资咨询有限公司

注册地址: 深圳市福田区华强北路赛格科技园 4 栋 10 层 1006#

办公地址: 北京市西城区宣武门外大街 28 号富卓大厦 A 座 7 层

法定代表人: 杨懿

客服电话: 400-166-1188

公司网站: [8.jrj.com.cn](http://8.jrj.com.cn)

(67) 中国民生银行股份有限公司

注册地址: 北京市西城区复兴门内大街 2 号

办公地址: 北京市西城区复兴门内大街 2 号民生银行大厦

法定代表人: 洪崎

客服电话: 95568

公司网站: [www.cmbc.com.cn](http://www.cmbc.com.cn)

(68) 平安证券股份有限公司

注册地址: 广东省深圳市福田区金田路 4036 号荣超大厦 16-20 层

办公地址: 广东省深圳市福田区金田路 4306 号荣超大厦 18 楼

法定代表人: 谢永林

客服电话: 95511-8

公司网站: [www.stock.pingan.com](http://www.stock.pingan.com)

(69) 中证金牛(北京)投资咨询有限公司

注册地址: 北京市丰台区东管头 1 号 2 号楼 2-45 室

办公地址: 北京市西城区宣武门外大街甲 1 号环球财讯中心 A 座 5 层

法定代表人: 钱昊旻

客服电话: 4008909998

公司网站: [www.jnlc.com](http://www.jnlc.com)

(70) 北京创金启富投资管理有限公司

注册地址: 北京市西城区民丰胡同 31 号中水大厦 215A

办公地址: 北京市西城区白纸坊东街 2 号经济日报社 A 综合楼 712 室

法定代表人: 梁蓉

客服电话： 400-6262-818

公司网站： [www.5irich.com](http://www.5irich.com)

(71) 北京晟视天下投资管理有限公司

注册地址： 北京市怀柔区九渡河镇黄坎村 735 号 03 室

办公地址： 北京市朝阳区万通中心 D 座 21 层

法定代表人： 蒋煜

客服电话： 400-818-8866

公司网站： <https://fund.shengshiview.com/>

(72) 国信证券股份有限公司

注册地址： 深圳市罗湖区红岭中路 1012 号国信证券大厦十六层至二十六层

办公地址： 深圳市罗湖区红岭中路 1012 号国信证券大厦 6 楼

法定代表人： 何如

客服电话： 95536

公司网站： [www.guosen.com.cn](http://www.guosen.com.cn)

### 3、场内代销机构

投资者可通过“上证基金通”办理本基金的上海证券交易所场内申购与赎回，可办理“上证基金通”业务的证券公司的具体名单可在上海证券交易所网站查询。如果上海证券交易所增加或减少具有“上证基金通”业务资格的证券公司，请以上海证券交易所的具体规定为准。

#### (二) 注册登记机构

名称： 中国证券登记结算有限责任公司

住所： 北京市西城区太平桥大街 17 号

办公地址： 北京市西城区太平桥大街 17 号

法定代表人： 周明

联系人： 赵亦清

电话： (010) 50938782

传真： (010) 50938991

#### (三) 出具法律意见书的律师事务所和经办律师

名称： 上海源泰律师事务所

住所：上海市浦东南路 256 号华夏银行大厦 1405 室

办公地址：上海市浦东南路 256 号华夏银行大厦 1405 室

负责人：廖海

电话：(021) 61638452

传真：(021) 51150398

联系人：黎明

经办律师：黎明、吴军娥

(四) 审计基金财产的会计师事务所和经办注册会计师

公司全称：普华永道中天会计师事务所(特殊普通合伙)

住所：上海市浦东新区陆家嘴环路 1318 号星展银行大厦 6 楼

办公地址：上海市湖滨路 202 号普华永道中心 11 楼

执行事务合伙人：李丹

电话：(021) 23238888

传真：(021) 23238800

联系人：张振波

经办注册会计师：薛竞、张振波

(五) 其他服务机构及委托办理业务的有关情况

公司信息技术系统由信息技术系统基础设施系统以及有关业务应用系统构成。信息技术系统基础设施系统包括机房工程系统、网络集成系统，这些系统在公司筹建之初由专业的系统集成公司负责建成，之后日常的维护管理由公司负责，但与第三方服务公司签订有技术服务合同，由其提供定期的巡检及特殊情况下的技术支持。公司业务应用系统主要包括开放式基金登记过户子系统、直销系统、资金清算系统、投资交易系统、估值核算系统、网上交易系统、呼叫中心系统、外服系统、营销数据中心系统等。这些系统也主要是在公司筹建之初采购专业系统提供商的产品建设而成，建成之后在业务运作过程中根据公司业务的需要进行了相关的系统功能升级，升级由系统提供商负责完成，升级后的系统也均是系统提供商对外提供的通用系统。业务应用系统日常的维护管理由公司负责，但与系统提供商签订有技术服务合同，由其提供定期的巡检及特殊情况下的技术支持。除上述情况外，公司未委托服务机构代为办理重要的、特定的信息技术系统

开发、维护事项。

另外，本公司可以根据自身发展战略的需要，委托资质良好的基金服务机构代为办理基金份额登记、估值核算等业务。

#### 四、基金的名称

浦银安盛精致生活灵活配置混合型证券投资基金

#### 五、基金的类型

契约型开放式

#### 六、基金的投资目标

在中国经济健康快速的可持续发展过程中，寻找由于经济结构优化、产业结构升级而涌现的那些最能够代表居民生活水平表征的以及满足居民生活需求升级的提供生活产品和服务的上市公司，分享其快速及长期稳定增长，并关注其他金融工具的投资机会，通过灵活配置资产，在严格控制风险的基础上，谋求基金资产的长期稳定增值。

#### 七、基金的投资范围

本基金的投资范围为具有良好流动性的金融工具，包括国内依法发行上市的股票、债券、货币市场工具、权证、资产支持证券以及法律法规或中国证监会允许基金投资的其他金融工具。

如法律法规或监管机构以后允许基金投资的其他品种，基金管理人在履行适当程序后，可以将其纳入投资范围。

基金的投资组合比例为：本基金的股票投资比例为基金资产的 0%-95%；现金、债券资产、资产支持证券及中国证监会允许基金投资的其他证券品种占基金资产比例为 5%-100%；其中现金或到期日在一年以内的政府债券不低于基金资产净值的 5%；投资于权证的比例范围占基金资产净值的 0%-3%。本基金投资于资产支持证券的比例遵从法律法规及监管机构的规定。如果法律法规对投资组合比例的规定有变更的，本基金投资范围在履行相应程序后将及时做出相应调整，

以调整变更后的比例为准。

本基金将通过定性与定量的方法筛选出基本面健康的、能够代表居民生活水平表征的以及满足居民生活需求升级的提供生活产品和服务的快速及长期稳定增长的上市公司作为本基金的核心投资目标。

## 八、基金的投资策略

本基金坚持“自上而下”与“自下而上”相结合的投资策略，通过灵活资产配置、行业发展趋势判断、个股精选选择代表居民生活水平表征的以及满足居民生活需求升级要求的快速及长期稳定增长的上市公司。

### （一）资产配置策略

本基金将根据宏观经济、市场政策、估值水平和市场情绪等因素对未来资本市场的发展做出趋势性判断，进而确定大类资产的配置比例。具体来说：

#### 1、宏观经济

分析宏观经济主要考察经济增长、通货膨胀、信贷和货币供应、利率、汇率等宏观经济变量，以及宏观经济政策的变化对这些宏观经济变量的影响。

#### 2、市场政策

本基金将把握资本市场政策的变化，分析市场制度变革和政策变化对资本市场发展、投资者结构等方面的影响，研判市场中长期变化趋势。

#### 3、估值水平

本基金将分别考察股票市场和债券市场估值水平是否合理，衡量股票市场与债券市场的投资收益率和投资风险，确定股票与固定收益类资产的配置比例。

（1）股票市场估值参考指标：PE、PB、股息率、PEG；

（2）债券市场估值参考指标：债券收益率曲线、银行存款利息率、CPI；

（3）资产配置估值参考指标：长期国债收益率 vs. E/P，企业盈利成长性、股票市场波动率等。

#### 4、市场情绪

本基金主要从三个方面观察市场情绪，以判断短期市场波动，辅助战术性配置策略实施。

（1）投资者交易行为指标：基金申购/赎回，机构/个人投资者结构变化，

投资者新开户数；

(2) 企业盈利预期变化指标：投资评级调整、业绩预期调整；

(3) 市场交易特征：阶段成交规模和涨跌幅、不同板块涨跌幅变化、股票市场资金供需分析。

宏观经济和估值水平是决定基金资产配置策略的主要依据和基础，而市场政策和市场情绪是资产配置策略的次要考虑因素。本基金将本着以价值投资为主的投资哲学，根据市场各种资产估值的相对变化，灵活机动地进行资产配置，在稳健投资、严格控制投资风险的基础上追求基金资产的长期持续稳定增长。

## (二) 行业配置策略

本基金是重点关注居民生活的主题基金。因此，在行业配置策略上，本基金将从行业覆盖范围和行业精选策略两个方面进行实施。

### 1、行业覆盖范围

本基金的股票资产将主要投资于能够直接或间接代表居民生活水平表征的以及满足居民生活需求升级的提供生活产品和服务的快速及长期稳定增长的上市公司。根据天相行业划分方法和国家统计局对三类产业的划分，从产业结构升级、行业特征转变、契合居民生活实际的角度，首先将第一产业和第三产业所属行业纳入本基金主题投资范畴，其次，由于行业边界的融合，某些行业的行业特征正经历着从制造业向服务业的转变，行业所属公司从产业链的角度看更接近于消费终端，由此将部分属于第二产业中的行业也纳入本基金主题投资范畴。至此，与本基金生活主题相关行业包括商业、汽车及配件、家电、纺织服装、酒店旅游、传媒、食品、农林牧副渔、日用品、造纸包装、建材、建筑业、贸易、软件及服务、计算机硬件、元器件、通信、交通运输、电力、供水供气、房地产、医药、金融和综合类。这些行业将作为本基金的主要投资范畴，对这些行业中上市公司的投资比例不低于本基金股票资产的 80%。

同时，由于中国经济正处于转型期，随着经济增长方式的转变、产业结构的升级，满足居民生活需求的行业外延也在逐渐扩大，本基金将加强对行业发展趋势的研究，视实际情况调整股票投资所覆盖的行业范围。

### 2、行业精选策略

本基金作为主要投资于与居民生活密切相关行业的主题基金，行业在产业链上的位置、行业定价能力、行业发展趋势、消费升级引致的行业景气程度、行业成熟程度、行业内竞争格局等因素都构成本基金进行行业精选时考虑的因素。

### (1) 基于行业定位和定价能力的分析和判断

本基金将通过毛利率的变化情况深入分析各个相关行业的定位与定价能力，重点关注那些可顺利将上游成本转化、产品提价能力强，保持较高毛利率的行业。

### (2) 基于全球视野下的行业发展潜力和行业景气程度的分析和判断

本基金着眼于全球视野，借鉴居民生活需求升级的国际经验，以对全球行业升级的轨迹分析作为脉络，再结合对国内宏观经济、行业政策、居民收入变化、居民支出变化等经济因素的分析，从而判别国内各行业产业链传导的内在机制，并从中找出最具发展潜力以及处于高景气中的行业。

### (3) 基于行业生命周期的分析和判断

由于与居民生活需求升级相关行业的外延在不断发展变化，各行业发展成熟度不尽相同，本基金将重点投资处于成长期、稳定期和成熟期的相关行业。某些行业虽然从大类行业看属于生活需求升级后将步入衰退的行业，但不排除其中某些细分行业由于创新升级而仍然处于成长期，具有新的发展前景或较强的盈利能力，本基金也将对这些细分行业的公司进行投资。对于阶段性国家重点扶持和经济转型中产生的行业成长机会也予以重点关注。

### (4) 基于行业竞争结构的分析

本基金重点通过波特的竞争理论考察各行业的竞争结构：a, 成本控制能力；b, 现有竞争状况；c, 产品定价能力；d, 新进入者的威胁；e, 替代品的威胁等。本基金重点投资那些行业内竞争规范、行业中上市公司具有一定市场份额集中度的行业。

在基金投资过程中，行业覆盖范围界定和行业配置方案建立在整个投研团队的研究支持基础之上，投资决策委员会和基金经理负责在各自的权限范围内进行本基金相关行业界定和制定行业配置方案，并由基金经理负责执行行业配置方案及进行相应的反馈。

## (三) 个股选择策略

本基金将采取精选个股的策略，并辅之以公司特有的数量化公司财务研究模型 FFM 对拟投资的上市公司加以甄别。具体策略上，主要从定量分析、定性分析和估值水平三个层面对上市公司进行考察。

### 1、定量分析

主要通过运用特有的数量化公司财务研究模型 FFM，结合上市公司的财务数

据，从上市公司的盈利能力、增长趋势、运营能力、偿债能力和现金流指标等 5 个方面对相关上市公司进行量化筛选，挖掘财务健康度很高，数据可以信赖的上市公司，这些公司作为进一步选择的目标。主要指标包括有：

(1) 盈利能力指标

a, 毛利率

b, 息税前利润 (EBIT)

c, 息税折旧摊销前利润 (EBITDA)

d, 净资产收益率 (ROE)

e, 总资产收益率 (ROA)

(2) 增长趋势指标

a, 主营业务收入增长率

b, 息税折旧摊销前利润 (EBITDA) 增长率

c, 净利润增长率

d, 净现金流增长率

(3) 运营能力指标

营运资金周转天数

(4) 偿债能力指标

a, 财务杠杆系数指标 (EBIT/I)

b, 净负债/息税折旧及摊销前利润指标 (NET DEBT/EBITDA)

(5) 现金流指标

经 FFM 模型调整后的现金流指标 (NCF)

## 2、定性分析

(1) 公司所处的行业特征和在行业中的地位

主要包括公司所处行业的周期特征、行业景气度和行业集中度等内容，同时关注公司在所处行业或是子行业中的地位。

(2) 公司的核心竞争力

主要体现在公司是否在经营许可、规模、资源、技术、品牌、创新能力和成本控制等方面具有竞争对手在中长期时间内难以模仿的显著优势，并重点关注公司的中长期持续增长能力或阶段性高速增长的能力，内容包括上市公司的主营产



品或服务是否具有良好的市场前景，在产品或服务提供方面是否具有成本优势，是否拥有出色的销售机制、体系及团队，是否具备较强的技术创新能力并保持足够的研发投入以推动企业的持续发展等。

### (3) 公司的管理能力和治理结构

关注公司是否具有诚信、优秀的公司管理层和良好的公司治理结构。诚信、优秀的公司管理层能率领公司不断制定和调整发展战略，把握住正确的发展方向，以保证企业资源的最佳配置和自身优势的充分发挥；同时良好的治理结构能促使公司管理层诚信尽职、融洽稳定、重视股东利益并使得管理水平能充分适应企业规模的不断扩大。

### (4) 公司的历史表现

我们关注有良好历史盈利记录和管理能力的公司，同时也关注和历史表现相比，各方面情况正在得到改善的上市公司。

## 3、估值分析

对通过定量分析和定性分析筛选出的上市公司进行投资前的估值分析，主要分析方法包括对市场中同类企业的估值水平进行横向比较和对拟投资上市公司的历史业绩和发展趋势进行纵向比较两种方法。涉及的主要指标包括有：市净率指标 (PB)、市盈率指标 (PE)、市盈率/盈利增长比率指标 (PEG)、市值/标准化的净现金流指标 (MV/Normalized NCF)、经济价值/息税折旧摊销前利润指标 (EV/EBITDA)。

本基金认为，通过定量指标和定性指标可筛选出那些财务健康、获利能力强、核心竞争优势明显、成长性高、公司治理完善的上市公司，再将筛选出的上市公司纳入估值指标进行考察，结合深入的基本面分析和实地调查研究，选择出最具有估值吸引力的股票，结合行业配置计划精选个股构建组合。

### (四) 债券投资策略

在资本市场国际化的背景下，通过研判债券市场风险收益特征的国际化趋势和国内宏观经济景气周期引发的债券市场收益率的变化趋势，采取自上而下的策略构造组合。

#### 1、期限结构策略

##### (1) 久期调整策略

本基金将根据对利率水平的预期，确定资产组合的久期配置。

## (2) 收益率曲线策略

在久期确定的基础上，根据对收益率曲线形状变化情景的分析，分别采用子弹型策略、哑铃型策略或梯形策略，在长期、中期和短期债券间进行合理配置，以从长、中、短期债券的相对价格变化中获利。

## (3) 骑乘策略

通过分析收益率曲线各期限段的利差情况，买入收益率曲线最陡峭处所对应的期限债券，随着基金持有债券时间的延长，债券的剩余期限将缩短，到期收益率将下降，基金从而可获得资本利得收入。

## 2、类属配置策略

在保证流动性的基础上，本基金将通过国债、央行票据、金融债、企业(公司)债、可转换债、资产支持证券、回购等资产的合理组合实现稳定的投资收益。

### (1) 相对价值策略

相对价值策略包括研究国债与金融债之间的信用利差、交易所与银行间的市场利差，寻找价值相对低估的投资品种。

### (2) 信用利差策略

通过对内外部评级、利差曲线研究和经济周期的判断主动采用相对利差投资策略。

## 3、个券选择策略

### (1) 流动性策略

通过对流动性做针对性地分析，考察个券的流动性。

### (2) 信用分析策略

本基金对企业债、公司债、金融债、短期融资券等高信用债券进行信用分析。此分析主要通过三个角度完成：a, 独立第三方的外部评级结果；b, 第三方担保情况；c, 基于 FFM 模型的内部评价。FFM 模型在信用评价的主要作用在于通过对部分关键的财务指标分析判断发行债券企业未来出现偿债风险的可能性，从而确定该企业发行债券的信用等级与利率水平。主要关键的指标包括：NET DEBT/EBITDA、EBIT/I、资产负债率、流动资产/流动负债、经营活动现金流/总负债。其中资产负债率、流动资产/流动负债主要分析企业静态的债务水平

与结构，其他的指标主要分析企业经营效益对未来偿债能力的支持能力。

#### 4、可转债投资策略

本基金投资于可转债，主要目标是降低基金净值的下行风险，基金投资的可转债可以转股，以保留分享股票升值的收益潜力。

##### (1) 积极管理策略

可转债内含选择权定价是决定可转债投资价值的关键因素。本基金将采取积极管理策略，重视对可转债对应股票的分析与研究，选择那些公司行业景气趋势回升、成长性好、估值水平偏低或合理的转债进行投资，以获取收益。

##### (2) 一级市场申购策略

目前，可转债均采用定价发行，对于那些发行条款优惠、期权价值较高、公司基本面优良的可转债，因供求不平衡，会产生较大的一、二级市场价差。因此，为增加组合收益，本基金将在充分研究的基础上，参与可转换债券的一级市场申购，在严格控制风险的前提下获得稳定收益。

5、根据基金申购、赎回等情况，对投资组合进行流动性管理，确保基金资产的变现能力。

#### (五) 权证投资策略

本基金将按照法律法规相关规定进行权证投资。本基金进行权证投资时，将在对权证标的证券进行基本面研究及估值的基础上，结合股价波动率等参数，运用数量化期权定价模型，确定其合理内在价值，从而构建套利交易或避险交易组合以及在合同许可投资比例范围内的投资于价值出现较为显著的低估的权证品种。

## 九、业绩比较基准

本基金业绩比较基准为：标普中国 A 股综合指数×55%+中证全债指数×45%。

由于本基金投资所涉及行业广泛且相关上市公司处于不同的成长期，市值差异较大，因此选择覆盖面较广的全市场指数可以比较客观地反映本基金特征。标

普中国 A 股综合指数覆盖了沪深两市上市的全部 A 股股票，依据自由流通市值加权计算。标普中国 A 股综合指数能够比较全面地反映国内 A 股市场的总体趋势，是目前中国证券市场中公信力较好的股票指数。

中证全债指数是中证指数公司编制的综合反映银行间债券市场和沪深交易所债券市场的跨市场债券指数，指数编制方法先进，指数信息透明度高，反映债券全市场整体价格和投资回报情况，具有很高的代表性，适合作为本基金债券投资部分的基准。

如果上述基准指数停止计算编制或更改名称，或者今后法律法规发生变化，又或者有更权威的、更能为市场普遍接受的业绩比较基准推出，或者是市场上出现更加适合用于本基金的业绩基准的指数时，本基金可以在基金托管人同意的情况下报中国证监会备案后变更业绩比较基准并及时公告。

## 十、风险收益特征

本基金为混合型证券投资基金，坚持长期和力争为基金持有人带来稳健回报的投资理念，属于证券投资基金中的中等收益、中等风险品种。一般情形下，其风险和收益低于股票型基金，高于货币型基金、债券型基金。本基金力争在科学的风险管理的前提下，谋求实现基金财产的安全和增值。

## 十一、基金投资组合报告

本投资组合报告所载数据截至 2016 年 9 月 30 日（财务数据未经审计）。

### （一）报告期末基金资产组合情况

序号	项目	金额（元）	占基金总资产的比例（%）
1	权益投资	873,766,478.52	92.46
	其中：股票	873,766,478.52	92.46
2	基金投资	-	-
3	固定收益投资	-	-
	其中：债券	-	-

	资产支持证券	-	-
4	贵金属投资	-	-
5	金融衍生品投资	-	-
6	买入返售金融资产	-	-
	其中：买断式回购的买入返售金融资产	-	-
7	银行存款和结算备付金合计	58,276,801.83	6.17
8	其他资产	13,024,317.06	1.38
9	合计	945,067,597.41	100.00

## (二) 报告期末按行业分类的股票投资组合

### 2.1 报告期末按行业分类的境内股票投资组合

代码	行业类别	公允价值(元)	占基金资产净值比例(%)
A	农、林、牧、渔业	-	-
B	采矿业	24,264,287.74	2.60
C	制造业	551,278,822.59	59.00
D	电力、热力、燃气及水生产和供应业	136,910.48	0.01
E	建筑业	117,794,912.34	12.61
F	批发和零售业	54,943,657.24	5.88
G	交通运输、仓储和邮政业	-	-
H	住宿和餐饮业	-	-
I	信息传输、软件	24,489,440.36	2.62

	和信息技术服务 业		
J	金融业	177,223.18	0.02
K	房地产业	62,537,918.10	6.69
L	租赁和商务服务 业	-	-
M	科学研究和技术 服务业	38,143,306.49	4.08
N	水利、环境和公 共设施管理业	-	-
O	居民服务、修理 和其他服务业	-	-
P	教育	-	-
Q	卫生和社会工作	-	-
R	文化、体育和娱 乐业	-	-
S	综合	-	-
	合计	873,766,478.52	93.52

## 2.2 报告期末按行业分类的沪港通投资股票投资组合

本基金本报告期末未持有沪港通股票。

### (三) 报告期末按公允价值占基金资产净值比例大小排序的前十名股票投资明 细

序号	股票代码	股票名称	数量(股)	公允价值(元)	占基金资产净 值比例(%)
1	603008	喜临门	2,629,149	55,974,582.21	5.99
2	600382	广东明珠	2,862,500	50,294,125.00	5.38
3	000818	方大化工	3,333,833	47,140,398.62	5.05

4	603030	全筑股份	1,494,234	45,887,926.14	4.91
5	300282	汇冠股份	1,572,290	44,810,265.00	4.80
6	002533	金杯电工	4,048,359	43,600,826.43	4.67
7	300237	美晨科技	2,769,827	38,777,578.00	4.15
8	603010	万盛股份	1,262,304	32,453,835.84	3.47
9	002116	中国海诚	2,258,621	30,920,521.49	3.31
10	002146	荣盛发展	3,927,855	30,715,826.10	3.29

#### (四) 报告期末按债券品种分类的债券投资组合

本基金本报告期末未持有债券。

#### (五) 报告期末按公允价值占基金资产净值比例大小排名的前五名债券投资明细

本基金本报告期末未持有债券。

#### (六) 报告期末按公允价值占基金资产净值比例大小排名的前十名资产支持证券投资明细

本基金本报告期末未持有资产支持证券。

#### (七) 报告期末按公允价值占基金资产净值比例大小排序的前五名贵金属投资明细

本基金本报告期末未持有贵金属。

#### (八) 报告期末按公允价值占基金资产净值比例大小排名的前五名权证投资明细

本基金本报告期末未持有权证。

#### (九) 报告期末本基金投资的股指期货交易情况说明

##### 1. 报告期末本基金投资的股指期货持仓和损益明细

本基金本报告期末未持有股指期货。

##### 2. 本基金投资股指期货的投资政策

本基金本报告期末未持有股指期货。

#### (十) 报告期末本基金投资的国债期货交易情况说明

**1. 本基金投资国债期货的投资政策**

本基金本报告期末未持有国债期货。

**2. 报告期末本基金投资的国债期货持仓和损益明细**

本基金本报告期末未持有国债期货。

**3. 本基金投资国债期货的投资评价**

本基金本报告期末未持有国债期货。

**(十一) 投资组合报告附注**

1. 报告期内本基金投资的前十名证券的发行主体没有被监管部门立案调查或在报告编制日前一年受到公开谴责、处罚的情况。

2. 本基金投资的前十名股票中，没有超出基金合同规定的备选股票库的范围。

3. 其他资产构成

序号	名称	金额
1	存出保证金	310,715.06
2	应收证券清算款	9,765,262.27
3	应收股利	-
4	应收利息	13,984.81
5	应收申购款	2,934,354.92
6	其他应收款	-
7	待摊费用	-
8	其他	-
9	合计	13,024,317.06

4. 报告期末持有的处于转股期的可转换债券明细

本基金本报告期末未持有处于转股期的可转换债券。

5. 报告期末前十名股票中存在流通受限情况的说明

序号	股票代码	股票名称	流通受限部分的	占基金资产净值比例(%)	流通受限情况说明
----	------	------	---------	--------------	----------



			公允价值		
1	300282	汇冠股份	44,810,265.00	4.80	临时停牌

注:本基金本报告期末前十名股票中除骅威股份外不存在流通受限的股票。

## 十二、基金业绩

基金管理人依照恪尽职守、诚实信用、谨慎勤勉的原则管理和运用基金财产,但不保证基金一定盈利,也不保证最低收益。基金的过往业绩并不代表其未来表现。投资有风险,投资者在做出投资决策前应仔细阅读本基金的招募说明书。

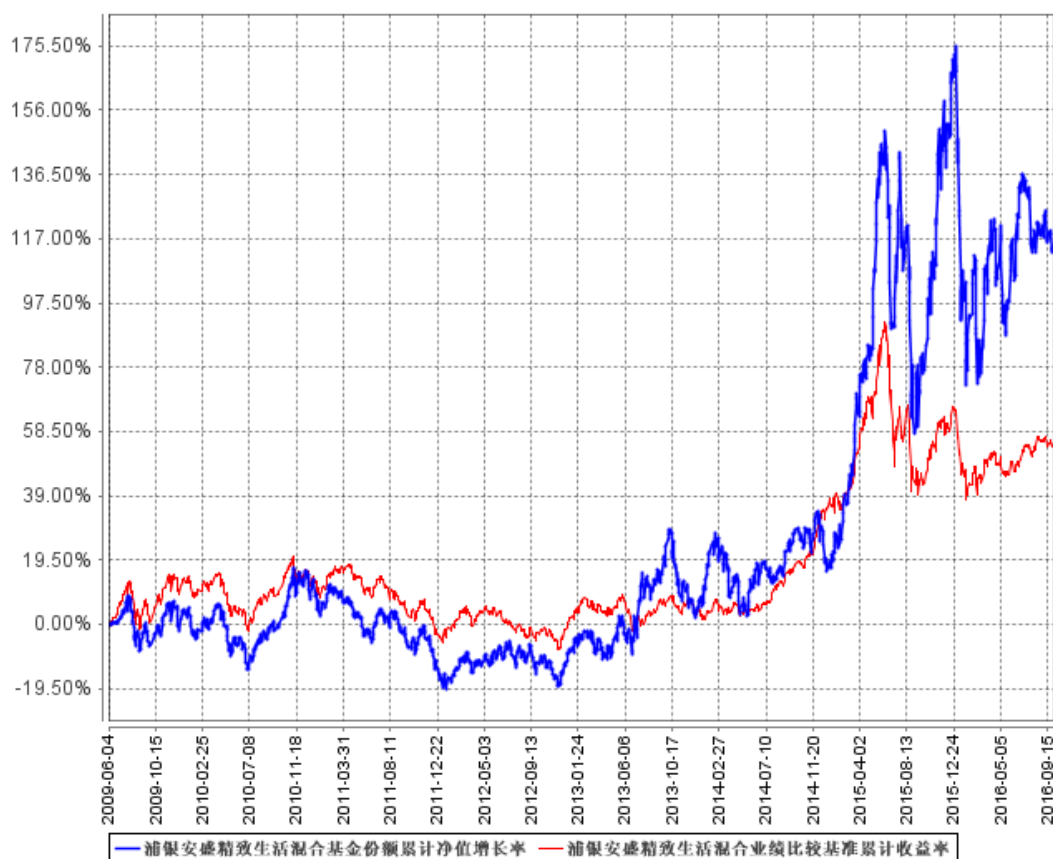
### (一) 基金份额净值增长率及其与同期业绩比较基准收益率的比较:

阶段	净值增长率①	净值增长率标准差②	业绩比较基准收益率③	业绩比较基准收益率标准差④	①-③	②-④
2009/6/4-2009/12/31	4.20%	1.29%	13.82%	1.09%	-9.62%	0.20%
2010/1/1-2010/12/31	7.89%	1.17%	-0.31%	0.87%	8.20%	0.30%
2011/1/1-2011/12/31	-24.30%	1.02%	-14.78%	0.74%	-9.52%	0.28%
2012/1/1-2012/12/31	8.80%	1.13%	5.37%	0.73%	3.43%	0.40%
2013/1/1-2013/12/31	13.55%	1.61%	2.85%	0.74%	10.70%	0.87%
2014/1/1-2014/12/31	11.74%	1.43%	29.76%	0.63%	-18.02%	0.80%
2015/1/1-2015/12/31	127.83%	2.69%	20.45%	1.40%	107.38%	1.29%
2016/1/1-2016/9/30	-19.70%	2.68%	-5.40%	0.99%	-14.30%	1.69%
2009/6/4-2016/9/30	114.94%	1.73%	54.94%	0.92%	60%	0.81%

### (二) 自基金合同生效以来基金累计份额净值增长率变动及其与同期业绩比较基准收益率变动的比较:

浦银安盛精致生活灵活配置混合型证券投资基金累计份额净值增长率与业绩比较基准收益率的历史走势对比图

(2009年6月4日至2016年9月30日)



### 十三、基金费用概览

#### (一) 与基金运作有关的费用

##### 1、基金费用的种类

- (1) 基金管理人的管理费；
- (2) 基金托管人的托管费；
- (3) 基金财产拨划支付的银行费用；
- (4) 基金合同生效后的基金信息披露费用；
- (5) 基金份额持有人大会费用；
- (6) 基金合同生效后与基金有关的会计师费和律师费；
- (7) 基金的证券交易费用；
- (8) 在中国证监会规定允许的前提下，本基金可以从基金财产中计提销售服务费，具体计提方法、计提标准在招募说明书或相关公告中载明；

(9) 依法可以在基金财产中列支的其他费用。

2、上述基金费用由基金管理人在法律规定的范围内参照公允的市场价格确定，法律法规另有规定时从其规定。

3、基金费用计提方法、计提标准和支付方式

(1) 基金管理人的管理费

在通常情况下，基金管理费按前一日基金资产净值的 1.5%年费率计提。计算方法如下：

$$H=E \times \text{年管理费率} \div \text{当年天数}$$

H 为每日应计提的基金管理费

E 为前一日基金资产净值

基金管理费每日计提，按月支付。由基金管理人向基金托管人发送基金管理费划付指令，经基金托管人复核后于次月首日起 3 个工作日内从基金财产中一次性支付给基金管理人，若遇法定节假日、休息日，支付日期顺延。

(2) 基金托管人的托管费

在通常情况下，基金托管费按前一日基金资产净值的 0.25%年费率计提。计算方法如下：

$$H=E \times \text{年托管费率} \div \text{当年天数}$$

H 为每日应计提的基金托管费

E 为前一日基金资产净值

基金托管费每日计提，按月支付。由基金管理人向基金托管人发送基金托管费划付指令，经基金托管人复核后于次月首日起 3 个工作日内从基金财产中一次性支付给基金托管人，若遇法定节假日、休息日，支付日期顺延。

(3) 除管理费和托管费之外的基金费用，由基金托管人根据其他有关法规及相应协议的规定，按费用支出金额支付，列入或摊入当期基金费用。

4、本基金不列入基金费用的项目

基金管理人和基金托管人因未履行或未完全履行义务导致的费用支出或基金财产的损失，以及处理与基金运作无关的事项发生的费用等不列入基金费用。基金合同生效前所发生的信息披露费、律师费和会计师费以及其他费用不从基金财产中支付。

## 5、费用调整

基金管理人和基金托管人可根据基金发展情况调整基金管理费率和基金托管费率。降低基金管理费率和基金托管费率，无须召开基金份额持有人大会。基金管理人必须最迟于新的费率实施日 2 日前在指定媒体上刊登公告。

### (二) 与基金销售有关的费用

#### 1、申购费

本基金的申购费用由基金申购人承担，不列入基金财产，主要用于本基金的市场推广、销售、注册登记等各项费用。

本基金的申购费率适用以下前端收费费率标准：

申购金额 (M)	申购费率
M < 100 万元	1.5%
100 万元 ≤ M < 500 万元	1.0%
500 万元 ≤ M < 1000 万元	0.3%
M ≥ 1000 万元	按笔收取每笔 1000 元

#### 2、赎回费

本基金的赎回费用由赎回基金份额的基金份额持有人承担，在基金份额持有人赎回基金份额时收取。不低于赎回费总额的 25% 应归基金财产，其余用于支付注册登记费和其他必要的手续费。

本基金的赎回费率随持有期限的增加而递减，标准如下：

持有期限 (N)	赎回费率
N < 1 年	0.5%
1 年 ≤ N < 2 年	0.25%
N ≥ 2 年	0

注：就赎回费而言，1 年指 365 天，2 年指 730 天。

3、本基金的申购费率、赎回费率最高不得超过法律法规规定的限额。

4、基金管理人可以根据《基金合同》的相关约定调整费率或收费方式，基金管理人最迟应于新的费率或收费方式实施 2 日前在至少一家指定报刊及基金管理人网站公告。

5、基金管理人可以在不违背法律法规规定及《基金合同》约定的情形下根据市场情况制定基金促销计划,针对以特定交易方式(如网上交易、电话交易等)等进行基金交易的投资者定期或不定期地开展基金促销活动。在基金促销活动期间,按相关监管部门要求履行相关手续后基金管理人可以适当调低基金申购费率和基金赎回费率。

### (三) 其他费用

本基金其他费用根据相关法律法规执行。

## 十四、对招募说明书更新部分的说明

本基金管理人依据《中华人民共和国证券投资基金法》、《公开募集证券投资基金运作管理办法》、《证券投资基金销售管理办法》、《证券投资基金信息披露管理办法》及其它有关法律法规的要求,结合本基金管理人对本基金实施的投资管理活动,对本基金的原招募说明书进行了更新,主要更新的内容如下:

1、在“重要提示”部分明确了更新招募说明书内容的截止日期及有关财务数据的截止日期。

2、对“第三部分 基金管理人”中的“主要人员情况”部分内容进行了更新。

3、对“第五部分 相关服务机构”中“基金份额发售机构”、“注册登记机构”和“审计基金财产的会计师事务所和经办注册会计师”部分内容进行了更新。

4、对“第八部分 基金份额的申购、赎回及其他注册登记业务”中“基金转换”和“定期定额投资计划”部分内容进行了更新。

5、对“第九部分 基金的投资”中就“基金的投资组合报告”和“基金业绩”进行了更新。

6、对“第二十部分 对基金份额持有人的服务”中就“电子化服务”和“服务渠道”部分内容进行了更新。

7、“第二十一部分 其他应披露事项”中更新了自2016年6月5日至2016年12月4日刊登于《中国证券报》、《上海证券报》、《证券时报》和公司网站的与本基金相关的公告。

浦银安盛基金管理有限公司

二〇一七年一月十六日