

**汇添富理财 60 天债券型证券投资基金
更新招募说明书
(2016 年第 2 号)**

基金管理人：汇添富基金管理股份有限公司

基金托管人：中国建设银行股份有限公司

重要提示

本基金经 2012 年 4 月 25 日中国证券监督管理委员会证监许可【2012】557 号文核准募集。本基金基金合同于 2012 年 6 月 12 日正式生效。

基金管理人保证招募说明书的内容真实、准确、完整。本招募说明书经中国证监会核准，但中国证监会对本基金募集的核准，并不表明其对本基金的价值和收益作出实质性判断或保证，也不表明投资于本基金没有风险。

基金管理人依照恪尽职守、诚实信用、谨慎勤勉的原则管理和运用基金财产，但不保证本基金一定盈利，也不保证最低收益。

投资有风险，投资者拟认购（或申购）基金时应认真阅读本招募说明书，全面认识本基金产品的风险收益特征，并承担基金投资中出现的各类风险，包括：因整体政治、经济、社会等环境因素对证券价格产生影响而形成的系统性风险，个别证券特有的非系统性风险，由于基金投资者连续大量赎回基金产生的流动性风险，基金管理人在基金管理实施过程中产生的基金管理风险，本基金的特定风险，等等。本基金是债券型基金，属证券投资基金中的较低预期风险较低预期收益品种。投资者应充分考虑自身的风险承受能力，并对于认购（或申购）基金的意愿、时机、数量等投资行为作出独立决策。基金管理人提醒投资者基金投资的“买者自负”原则，在投资者作出投资决策后，基金运营状况与基金净值变化引致的投资风险，由投资者自行负责。

基金管理人管理的其他基金的业绩并不构成对本基金业绩表现的保证。

基金的过往业绩并不预示其未来表现。

本招募说明书更新截止日为 2016 年 12 月 12 日，有关财务数据和净值表现截止日为 2016 年 9 月 30 日，有关基金管理人的内容截止招书公告日。本招募说明书所载的财务数据未经审计。

目 录

一、绪言	4
二、释义	5
三、基金管理人	10
四、基金托管人	24
五、相关服务机构	24
六、基金份额的分类	60
七、基金的募集	62
八、基金合同的生效	66
九、基金份额的申购、赎回	67
十、基金的投资	75
十一、基金的业绩	86
十二、基金的财产	89
十三、基金资产的估值	90
十四、基金的收益与分配	95
十五、基金费用与税收	97
十六、基金的会计与审计	100
十七、基金的信息披露	101
十八、风险揭示	106
十九、基金合同的变更、终止与基金财产的清算	109
二十、基金合同的内容摘要	111
二十一、基金托管协议的内容摘要	127
二十二、对基金份额持有人的服务	143
二十三、其他应披露事项	145
二十四、招募说明书的存放及查阅方式	146
二十五、备查文件	147

一、绪言

本招募说明书依据《中华人民共和国证券投资基金法》、《证券投资基金运作管理办法》、《证券投资基金销售管理办法》、《证券投资基金信息披露管理办法》及其他有关法律法规以及《汇添富理财 60 天债券型证券投资基金基金合同》编写。

本基金管理人承诺本招募说明书不存在任何虚假记载、误导性陈述或重大遗漏，并对其真实性、准确性、完整性承担法律责任。

本基金根据本招募说明书所载明的资料申请募集。本基金管理人没有委托或授权任何其他人提供未在本招募说明书中载明的信息，或对本招募说明书作任何解释或者说明。

本招募说明书根据本基金的基金合同编写，并经中国证监会核准。基金合同是约定基金当事人之间权利、义务的法律文件。本基金投资者自依基金合同取得基金份额，即成为本基金份额持有人和本基金合同当事人，其持有本基金份额的行为本身即表明其对本基金合同的承认和接受，并按照《基金法》、基金合同及其他有关规定享有权利、承担义务。基金投资者欲了解本基金份额持有人的权利和义务，应详细查阅基金合同。

二、释义

在本招募说明书中，除非文意另有所指，下列词语或简称具有如下含义：

- 1、基金或本基金：指汇添富理财 60 天债券型证券投资基金
- 2、基金管理人：指汇添富基金管理股份有限公司
- 3、基金托管人：指中国建设银行股份有限公司
- 4、基金合同：指《汇添富理财 60 天债券型证券投资基金基金合同》及对本基金合同的任何有效修订和补充
- 5、托管协议：指基金管理人与基金托管人就本基金签订之《汇添富理财 60 天债券型证券投资基金托管协议》及对该托管协议的任何有效修订和补充
- 6、招募说明书或本招募说明书：指《汇添富理财 60 天债券型证券投资基金招募说明书》及其定期的更新
- 7、基金份额发售公告：指《汇添富理财 60 天债券型证券投资基金份额发售公告》
- 8、法律法规：指中国现行有效并公布实施的法律、行政法规、规范性文件、司法解释、行政规章以及其他对基金合同当事人有约束力的决定、决议、通知等
- 9、《基金法》：指 2003 年 10 月 28 日经第十届全国人民代表大会常务委员会第五次会议通过，2012 年 12 月 28 日第十一届全国人民代表大会常务委员会第三十次会议修订，自 2013 年 6 月 1 日起实施的《中华人民共和国证券投资基金法》及颁布机关对其不时做出的修订
- 10、《销售办法》：指中国证监会 2011 年 6 月 9 日颁布、同年 10 月 1 日实施的《证券投资基金销售管理办法》及颁布机关对其不时做出的修订
- 11、《信息披露办法》：指中国证监会 2004 年 6 月 8 日颁布、同年 7 月 1 日实施的《证券投资基金信息披露管理办法》及颁布机关对其不时做出的修订
- 12、《运作办法》：指中国证监会 2004 年 6 月 29 日颁布、同年 7 月 1 日实施的《证券投资基金运作管理办法》及颁布机关对其不时做出的修订
- 13、中国证监会：指中国证券监督管理委员会
- 14、银行业监督管理机构：指中国银行业监督管理委员会
- 15、基金合同当事人：指受基金合同约束，根据基金合同享有权利并承担义务的法律主体，包括基金管理人、基金托管人和基金份额持有人

- 16、个人投资者：指依据有关法律法规规定可投资于证券投资基金的自然人
- 17、机构投资者：指依法可以投资开放式证券投资基金的、在中华人民共和国境内合法注册登记并存续或经有关政府部门批准设立并存续的企业法人、事业法人、社会团体或其他组织
- 18、合格境外机构投资者：指符合相关法律法规规定的条件，经中国证监会批准可投资于中国证券市场，并取得中国国家外汇管理局额度批准的中国境外的机构投资者
- 19、投资人：指个人投资者、机构投资者和合格境外机构投资者以及法律法规或中国证监会允许购买证券投资基金的其他投资人的合称
- 20、基金份额持有人：指依基金合同和招募说明书合法取得基金份额的投资人
- 21、基金销售业务：指基金管理人或代销机构宣传推介基金，发售基金份额，办理基金份额的申购、赎回、转换、非交易过户、转托管及定期定额投资等业务
- 22、销售机构：指直销机构和代销机构
- 23、直销机构：指汇添富基金管理股份有限公司
- 24、代销机构：指符合《销售办法》和中国证监会规定的其他条件，取得基金代销业务资格并与基金管理人签订了基金销售服务代理协议，代为办理基金销售业务的机构
- 25、基金销售网点：指直销机构的直销中心及代销机构的代销网点
- 26、注册登记业务：指基金登记、存管、过户、清算和结算业务，具体内容包括投资人基金账户的建立和管理、基金份额注册登记、基金销售业务的确认、清算和结算、代理发放红利、建立并保管基金份额持有人名册等
- 27、注册登记机构：指办理注册登记业务的机构。基金的注册登记机构为汇添富基金管理股份有限公司或接受汇添富基金管理股份有限公司委托代为办理注册登记业务的机构
- 28、基金账户：指注册登记机构为投资人开立的、记录其持有的、基金管理人所管理的基金份额余额及其变动情况的账户
- 29、基金交易账户：指销售机构为投资人开立的、记录投资人通过该销售机构买卖本基金的基金份额变动及结余情况的账户

30、基金合同生效日：指基金募集达到法律法规规定及基金合同规定的条件，基金管理人向中国证监会办理基金备案手续完毕，并获得中国证监会书面确认的日期

31、基金合同终止日：指基金合同规定的基金合同终止事由出现后，基金财产清算完毕，清算结果报中国证监会备案并予以公告的日期

32、基金募集期：指自基金份额发售之日起至发售结束之日止的期间，最长不得超过 3 个月

33、存续期：指基金合同生效至终止之间的不定期期限

34、运作期起始日：对于每份认购份额的第一个运作期起始日，指基金合同生效日；对于每份申购份额的第一个运作期起始日，指该基金份额申购确认日；对于上一运作期到期日未赎回的每份基金份额的下一运作期起始日，指该基金份额上一运作期到期日后的下一工作日

35、运作期到期日：对于每份基金份额，第一个运作期到期日指基金合同生效日（对认购份额而言，下同）或基金份额申购申请日（对申购份额而言，下同）次两个月的月度对日（如该日为非工作日，则顺延至下一工作日），第二个运作期到期日为基金合同生效日或基金份额申购申请日次四个月的月度对日（如该日为非工作日，则顺延至下一工作日），以此类推

36、月度对日：指基金合同生效日（对认购份额而言，下同）或基金份额申购申请日（对申购份额而言，下同）在后续日历月中的对应日期，若该日历月实际不存在对应日期的，则顺延至下一工作日

37、工作日：指上海证券交易所、深圳证券交易所的正常交易日

38、T 日：指销售机构在规定时间受理投资人申购、赎回或其他业务申请的工作日

39、T+n 日：指自 T 日起第 n 个工作日（不包含 T 日）

40、开放日：指为投资人办理基金份额申购、赎回或其他业务的工作日

41、交易时间：指开放日基金接受申购、赎回或其他交易的时间段

42、《业务规则》：指《汇添富基金管理股份有限公司开放式基金业务规则》，是规范基金管理人所管理的开放式证券投资基金注册登记方面的业务规则，由基金管理人和投资人共同遵守

43、认购：指在基金募集期内，投资人申请购买基金份额的行为

44、申购：指基金合同生效后，投资人根据基金合同和招募说明书的规定申请购买基金份额的行为

45、赎回：指基金合同生效后，基金份额持有人按基金合同规定的条件要求将基金份额兑换为现金的行为

46、基金转换：指基金份额持有人按照本基金合同和基金管理人届时有效公告规定的条件，申请将其持有基金管理人管理的、某一基金的基金份额转换为基金管理人管理的、且由同一注册登记机构办理注册登记的其他基金基金份额的行为

47、转托管：指基金份额持有人在本基金的不同销售机构之间实施的变更所持基金份额销售机构的操作

48、定期定额投资计划：指投资人通过有关销售机构提出申请，约定每期扣款日、扣款金额及扣款方式，由销售机构于每期约定扣款日在投资人指定银行账户内自动完成扣款及基金申购申请的一种投资方式

49、巨额赎回：指本基金单个开放日，基金净赎回申请（赎回申请份额总数加上基金转换中转出申请份额总数后扣除申购申请份额总数及基金转换中转入申请份额总数后的余额）超过上一开放日基金总份额的 10%

50、元：指人民币元

51、基金收益：指基金投资所得债券利息、票据投资收益、买卖证券价差、银行存款利息以及其他收入，因运用基金财产带来的成本和费用的节约计入收益。

52、基金资产总值：指基金拥有的各类有价证券、银行存款本息、基金应收申购款及其他资产的价值总和

53、基金资产净值：指基金资产总值减去基金负债后的价值

54、基金资产估值：指计算评估基金资产和负债的价值，以确定基金资产净值、各类基金份额每万份基金净收益、七日年化收益率的过程

55、摊余成本法：指估值对象以买入成本列示，按照票面利率或协议利率并考虑其买入时的溢价与折价，在剩余存续期内按实际利率法摊销，每日计提损益

56、每万份基金净收益：指按照相关法规计算的每万份基金份额的日收益

57、七日年化收益率：指最近七个自然日（含节假日）的每万份基金净收益折算出的年收益率

58、运作期年化收益率：指运作期内每万份基金净收益折算出的年收益率

59、指定媒体：指中国证监会指定的用以进行信息披露的报刊、互联网网站及其他媒体

60、不可抗力：指本基金合同当事人无法预见、无法抗拒、无法避免且在本基金合同由基金管理人、基金托管人签署之日后发生的，使本基金合同当事人无法全部或部分履行本基金合同的任何事件。

三、基金管理人

(一) 基金管理人简况

名称：汇添富基金管理股份有限公司

住所：上海市黄浦区大沽路 288 号 6 幢 538 室

办公地址：上海市富城路 99 号震旦国际大楼 22 楼

法定代表人：李文

成立时间：2005 年 2 月 3 日

批准设立机关：中国证券监督管理委员会

批准设立文号：证监基金字[2005]5 号

注册资本：人民币 132,724,224 元

联系人：李鹏

联系电话：021-28932888

股东名称及其出资比例：

股东名称	股权比例
东方证券股份有限公司	35.412%
上海菁聚金投资管理合伙企业（有限合伙）	24.656%
上海上报资产管理有限公司	19.966%
东航金控有限责任公司	19.966%
合计	100%

(二) 主要人员情况

1、董事会成员

李文先生，董事长。国籍：中国，1967 年出生，厦门大学会计学博士。现任汇添富基金管理股份有限公司董事长。历任中国人民银行厦门市分行稽核处科长，中国人民银行杏林支行、国家外汇管理局杏林支局副局长、副局长，中国人民银行厦门市中心支行银行监管一处、二处副处长，东方证券有限责任公司资金财务管理总部副总经理，稽核总部总经理，东方证券股份有限公司资金财务管理总部总经理，汇添富基金管理股份有限公司督察长。

肖顺喜先生，董事。国籍：中国，1963 年出生，复旦大学 EMBA。现任东航

金控有限责任公司董事长兼党委书记、东航集团财务有限责任公司董事长、东航期货有限责任公司董事长、东航国际控股（香港）有限公司董事长、东航国际金融（香港）有限公司董事长。历任东航期货公司总经理助理、副总经理、总经理，东航集团财务有限责任公司常务副总经理等。

程峰先生，董事。国籍：中国，1971 年出生，上海交通大学工商管理硕士。现任上海报业集团副总经理，上海上报资产管理有限公司董事长，上海文化产权交易所股份有限公司董事长，上海瑞力投资基金管理有限公司董事长。历任上海市对外经济贸易委员会团委副书记、书记，上海机械进出口（集团）有限公司副总裁，上海市对外经济贸易委员会技术进口处副处长，上海市对外经济贸易委员会科技发展与技术贸易处副处长、处长，上海国际集团有限公司办公室、信息中心主任，上海国际集团有限公司行政管理总部总经理，上海国际集团金融服务有限公司党委副书记、总经理，上海国际集团金融服务有限公司党委书记、董事长、总经理，上海国际集团金融服务有限公司党委书记、董事长，上海国有资产经营有限公司党委书记、董事长。

张晖先生，董事，总经理。国籍：中国，1971 年出生，上海财经大学数量经济学硕士。历任申银万国证券研究所高级分析师，富国基金管理有限公司高级分析师、研究主管和基金经理，汇添富基金管理股份有限公司副总经理、投资总监、投资决策委员会副主席，曾担任中国证券监督管理委员会第十届和第十一届发行审核委员会委员。现任汇添富基金管理股份有限公司总经理，汇添富资本管理有限公司董事长。

韦杰夫（Jeffrey R. Williams）先生，独立董事。国籍：美国，1953 年出生，哈佛大学商学院工商管理硕士，哈佛大学肯尼迪政府学院艾什民主治理与创新中心高级研究学者。历任美国花旗银行香港分行副总裁、深圳分行行长，美国运通银行台湾分行副总裁，台湾美国运通国际股份有限公司副总裁，渣打银行台湾分行总裁，深圳发展银行行长，哈佛上海中心董事总经理。

林志军先生，独立董事。国籍：中国香港，1955 年出生，厦门大学经济学博士，加拿大 Saskatchewan 大学工商管理理学硕士。现任澳门科技大学商学院院长、教授、博导，历任福建省科学技术委员会计划财务处会计。五大国际会计师事务所 Touche Ross International（现为德勤）加拿大多伦多分所审计员，厦

门大学会计师事务所副主任会计师，厦门大学经济学院讲师、副教授，伊利诺大学(University of Illinois)国际会计教育与研究中心访问学者，美国斯坦福大学(Stanford University)经济系访问学者，加拿大 Lethbridge 大学管理学院会计学讲师、副教授 (tenured)，香港大学商学院访问教授，香港浸会大学商学院会计与法律系教授，博导，系主任。

杨燕青女士，独立董事，国籍：中国，1971 年出生，复旦大学经济学博士。现任《第一财经日报》副总编辑，第一财经研究院院长，中欧陆家嘴国际金融研究院特邀研究员，《第一财经日报》创刊编委之一，第一财经频道高端对话节目《经济学人》栏目创始人和主持人，《波士堂》栏目资深评论员。曾任《解放日报》主任记者，《第一财经日报》编委，2002-2003 年期间受邀成为约翰-霍普金斯大学访问学者。

2、监事会成员

任瑞良先生，监事会主席。国籍：中国，1963 年出生，大学学历，会计师、非执业注册会计师职称。现任上海报业集团上海上报资产管理有限公司副总经理。历任文汇新民联合报业集团财务中心财务主管，文汇新民联合报业集团文新投资公司财务主管、总经理助理、副总经理等。

王如富先生，监事。国籍：中国，1973 年出生，硕士研究生，注册会计师。现任东方证券股份有限公司董事会秘书兼董事会办公室主任。历任申银万国证券计划统筹总部综合计划部专员、发展协调办公室专员，金信证券规划发展总部总经理助理、秘书处副主任（主持工作），东方证券研究所证券市场战略资深研究员、董事会办公室资深主管、主任助理、副主任。

毛海东，监事，国籍：中国，1978 年出生，国际金融学硕士。现任东航金控有限责任公司总经理助理兼财富管理中心总经理。曾任职于东航期货有限责任公司，东航集团财务有限责任公司。

王静女士，职工监事，国籍：中国，1977 年出生，中加商学院工商管理硕士。现任汇添富基金管理股份有限公司互联网金融部总监。曾任职于中国东方航空集团公司宣传部，东航金控有限责任公司研究发展部。

林旋女士，职工监事，国籍：中国，1977 年出生，华东政法学院法学硕士。现任汇添富基金管理股份有限公司董事会办公室副总监，汇添富资本管理有限公

司监事。曾任职于东方证券股份有限公司办公室。

陈杰先生，职工监事，国籍：中国，1979 年出生，北京大学理学博士。现任汇添富基金管理股份有限公司综合办公室副总监。曾任职于罗兰贝格管理咨询有限公司，泰科电子（上海）有限公司能源事业部。

3、高管人员

李文先生，董事长。（简历请参见上述董事会成员介绍）

张晖先生，董事，总经理。（简历请参见上述董事会成员介绍）

雷继明先生，副总经理。国籍：中国，1971 年出生，工商管理硕士。历任中国民族国际信托投资公司网上交易部副总经理，中国民族证券有限责任公司营业部总经理、经纪业务总监、总裁助理。2011 年 12 月加盟汇添富基金管理股份有限公司，现任公司副总经理。

娄焱女士，副总经理。国籍：中国，金融经济学硕士，曾在赛格国际信托投资股份有限公司、华夏证券股份有限公司、嘉实基金管理有限公司、招商基金管理有限公司、华夏基金管理有限公司以及富达基金北京与上海代表处工作，负责投资银行、证券投资研究，以及基金产品策划、机构理财等管理工作。2011 年 4 月加入汇添富基金管理股份有限公司，任总经理助理，现任公司副总经理。

袁建军先生，副总经理。国籍：中国，1972 年出生，金融学硕士。历任华夏证券股份有限公司研究所行业二部副经理，汇添富基金管理股份有限公司基金经理、专户投资总监、总经理助理，并于 2014 年至 2015 年期间担任中国证券监督管理委员会第十六届主板发行审核委员会专职委员。现任汇添富基金管理股份有限公司副总经理、投资决策委员会主席。

李鹏先生，督察长。国籍：中国，1978 年出生，上海财经大学经济学博士，历任上海证监局主任科员、副处长，上海农商银行同业金融部副总经理，汇添富基金管理股份有限公司稽核监察总监。现任汇添富基金管理股份有限公司督察长。

4、基金经理

（1）现任基金经理

蒋文玲，国籍：中国，上海财经大学经济学硕士，11 年证券从业经历。曾任汇添富基金债券交易员、债券风控研究员。2012 年 11 月 30 日至 2014 年 1 月 7 日任浦银安盛基金货币市场基金的基金经理。2014 年 1 月加入汇添富基金，历任金融工程部高级经理、固定收益基金经理助理。2014 年 4 月 8 日至今任汇添

富多元收益债券基金的基金经理助理，2015 年 3 月 10 日至今任汇添富现金宝货币基金、汇添富理财 14 天债券基金、汇添富优选回报混合基金（原理财 21 天债券基金）的基金经理，2016 年 6 月 7 日至今任汇添富货币基金、添富货币基金、理财 30 天债券基金、理财 60 天债券基金、实业债债券基金的基金经理。

（2）历任基金经理

曾刚先生，2012 年 5 月 9 日至 2014 年 1 月 21 日任汇添富理财 60 天债券型证券投资基金的基金经理。

汤从珊女士，2014 年 1 月 21 日至 2016 年 6 月 7 日任汇添富理财 60 天债券型证券投资基金的基金经理。

5、投资决策委员会

主席：袁建军（副总经理）

成员：韩贤旺先生（首席经济学家）、王栩（权益投资总监）、陆文磊（总经理助理，固定收益投资总监）、劳杰男（研究副总监）

6、上述人员之间不存在近亲属关系。

（三）基金管理人的职责

根据《基金法》、《运作办法》及其他法律、法规的规定，基金管理人应履行以下职责：

1、依法募集基金，办理或者委托经中国证监会认定的其他机构代为办理基金份额的发售、申购、赎回和登记事宜；

2、办理基金备案手续；

3、自基金合同生效之日起，以诚实信用、勤勉尽责的原则管理和运用基金财产；

4、配备足够的具有专业资格的人员进行基金投资分析、决策，以专业化的经营方式管理和运作基金财产；

5、建立健全内部风险控制、监察与稽核、财务管理及人事管理等制度，保证所管理的基金财产和管理人的财产相互独立，对所管理的不同基金分别管理，分别记账，进行证券投资；

6、除依据《基金法》、基金合同及其他有关规定外，不得为自己及任何第三人谋取利益，不得委托第三人运作基金财产；

7、依法接受基金托管人的监督；

- 8、计算并公告基金资产净值、各类基金份额的每万份基金净收益、七日年化收益率和运作期年化收益率，确定基金份额申购、赎回价格；
- 9、采取适当合理的措施使计算基金份额认购、申购、赎回和注销价格的方法符合基金合同等法律文件的规定；
- 10、按规定受理申购和赎回申请，及时、足额支付赎回款项；
- 11、进行基金会计核算并编制基金财务会计报告；
- 12、编制中期和年度基金报告；
- 13、严格按照《基金法》、基金合同及其他有关规定，履行信息披露及报告义务；
- 14、保守基金商业秘密，不得泄露基金投资计划、投资意向等，除《基金法》、基金合同及其他有关规定另有规定外，在基金信息公开披露前应予保密，不得向他人泄露；
- 15、按照基金合同的约定确定基金收益分配方案，及时向基金份额持有人分配收益；
- 16、依据《基金法》、基金合同及其他有关规定召集基金份额持有人大会或配合基金托管人、基金份额持有人依法召集基金份额持有人大会；
- 17、保存基金财产管理业务活动的记录、账册、报表和其他相关资料；
- 18、以基金管理人名义，代表基金份额持有人利益行使诉讼权利或者实施其他法律行为；
- 19、组织并参加基金财产清算小组，参与基金财产的保管、清理、估价、变现和分配；
- 20、因违反基金合同导致基金财产的损失或损害基金份额持有人合法权益，应当承担赔偿责任，其赔偿责任不因其退任而免除；
- 21、基金托管人违反基金合同造成基金财产损失时，应为基金份额持有人利益向基金托管人追偿；
- 22、按规定向基金托管人提供基金份额持有人名册资料；
- 23、面临解散、依法被撤销或者被依法宣告破产时，及时报告中国证监会并通知基金托管人；
- 24、执行生效的基金份额持有人大会决议；
- 25、不从事任何有损基金及其他基金当事人利益的活动；

26、依照法律法规为基金的利益对被投资公司行使股东权利，为基金的利益行使因基金财产投资于证券所产生的权利，不谋求对上市公司的控股；

27、法律法规、中国证监会和基金合同规定的其他义务。

（四）基金管理人和基金经理的承诺

1、本基金管理人承诺严格遵守现行有效的相关法律、法规、规章、基金合同和中国证监会的有关规定，建立健全内部控制制度，采取有效措施，防止违反现行有效的有关法律、法规、规章、基金合同和中国证监会有关规定的行为发生。

2、本基金管理人承诺严格遵守《中华人民共和国证券法》、《基金法》及有关法律法规，建立健全的内部控制制度，采取有效措施，防止下列行为发生：

- （1） 将其固有财产或者他人财产混同于基金财产从事证券投资；
- （2） 不公平地对待其管理的不同基金财产；
- （3） 利用基金财产为基金份额持有人以外的第三人谋取利益；
- （4） 向基金份额持有人违规承诺收益或者承担损失；
- （5） 法律法规或中国证监会禁止的其他行为。

3、本基金管理人承诺加强人员管理，强化职业操守，督促和约束员工遵守国家有关法律、法规及行业规范，诚实信用、勤勉尽责，不从事以下活动：

- （1） 越权或违规经营；
- （2） 违反基金合同或托管协议；
- （3） 故意损害基金份额持有人或其他基金相关机构的合法利益；
- （4） 在向中国证监会报送的资料中弄虚作假；
- （5） 拒绝、干扰、阻挠或严重影响中国证监会依法监管；
- （6） 玩忽职守、滥用职权；
- （7） 违反现行有效的有关法律、法规、规章、基金合同和中国证监会的有关规定，泄漏在任职期间知悉的有关证券、基金的商业秘密，尚未依法公开的基金投资内容、基金投资计划等信息；
- （8） 违反证券交易场所业务规则，利用对敲、倒仓等手段操纵市场价格，扰乱市场秩序；
- （9） 贬损同行，以抬高自己；
- （10） 以不正当手段谋求业务发展；
- （11） 有悖社会公德，损害证券投资基金人员形象；

(12) 在公开信息披露和广告中故意含有虚假、误导、欺诈成分；

(13) 其他法律、行政法规以及中国证监会禁止的行为。

4、基金经理承诺

(1) 依照有关法律、法规和基金合同的规定，本着谨慎勤勉的原则为基金份额持有人谋取最大利益；

(2) 不利用职务之便为自己及其代理人、受雇人或任何第三人谋取利益；

(3) 不违反现行有效的有关法律法规、基金合同和中国证监会的有关规定，泄漏在任职期间知悉的有关证券、基金的商业秘密、尚未依法公开的基金投资内容、基金投资计划等信息；

(4) 不从事损害基金财产和基金份额持有人利益的证券交易及其他活动。

(五) 基金管理人的风险管理体系

本基金管理人将经营管理中的主要风险划分为投资风险、合规风险、营运风险和道德风险四大类，其中，投资风险主要包括市场风险、信用风险、流动性风险等。针对上述各类风险，基金管理人建立了一套完整的风险管理体系。

1、风险管理原则

基金管理人风险管理体系的构建遵循以下六项基本原则：

(1) 营造良好的风险管理文化和内部控制环境，使风险意识贯穿到每位员工、各个岗位和经营管理的各个环节。

(2) 建立完善的风险管理组织体系，切实保证风险管理部门的独立性和权威性，使其有效地发挥职能作用。

(3) 确保风险管理制度的严肃性，保证风险管理制度在投资管理和经营活动过程中得到切实有效的执行。

(4) 运用合理有效的风险指标和模型，实现风险事前配置和预警、事中实时监控、事后评估和反馈的全程嵌入式投资风险管理模式。

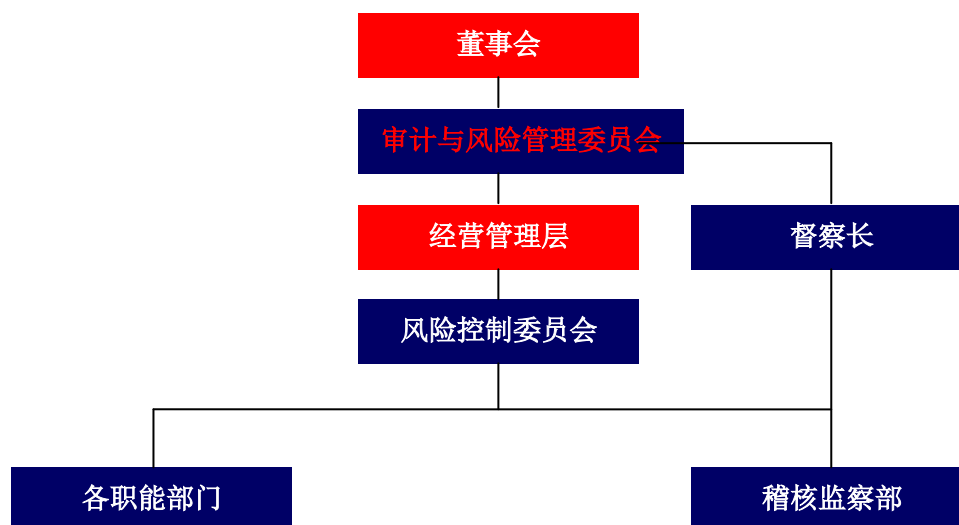
(5) 建立和推进员工职业守则教育和专业培训体系，确保员工具备良好的职业操守和充分的职责胜任能力。

(6) 建立风险事件学习机制，认真剖析各类风险事件，汲取经验和教训，不断完善风险管理体系。

2、风险管理组织架构

本基金管理人建立了董事会、经营管理层、风险管理部门、各职能部门四级风险管理组织架构，并明确了相应的风险管理职能。

汇添富风险管理组织结构图



(1) 董事会对公司风险管理负有最终责任，董事会下设审计与风险管理委员会与督察长。审计与风险管理委员会主要负责审核和指导公司的风险管理政策，对公司的整体风险水平、风险控制措施的实施情况进行评价。督察长负责组织指导公司监察稽核工作，监督检查受托资产和公司运作的合法合规情况及公司内部风险控制情况。

(2) 经营管理层负责风险管理政策、风险控制措施的制定和落实，经营管理层下设风险控制委员会。风险控制委员会主要负责审议风险管理制度和流程，处置重大风险事件，促进风险管理文化的形成。

(3) 稽核监察部是风险管理的职能部门。稽核监察部负责投资组合市场风险、信用风险、流动性风险、合规风险、营运风险、道德风险等的管理。

(4) 各职能部门负责从经营管理的各业务环节上贯彻落实风险管理措施，执行风险识别、风险测量、风险控制、风险评价和风险报告等风险管理程序，并持续完善相应的内部控制制度和流程。

3、风险管理内容

本基金管理人的风险管理包括风险识别、风险测量、风险控制、风险评价、风险报告等内容。

(1) 风险识别是指对现实以及潜在的各种风险加以判断、归类 and 鉴定风险性质的过程。

(2) 风险测量是指估计和预测风险发生的概率和可能造成的损失，并根据这两个因素的结合来衡量风险大小的程度。

(3) 风险控制是指采取相应的措施，监控和防止各种风险的发生，实现以合理的成本在最大限度内防范风险和减轻损失。

(4) 风险评价是指分析风险识别、风险测量和风险控制的执行情况和运行效果的过程。

(5) 风险报告是指将风险事件及处置、风险评价情况以一定程序进行报告的过程。

(六) 基金管理人的内部控制制度

内部控制是指基金管理人为防范和化解风险，保证经营运作符合基金管理人发展规划，在充分考虑内外部环境的基础上，通过建立组织机制、运用管理方法、实施控制程序与控制措施而形成的系统。

基金管理人结合自身具体情况，建立了科学合理、控制严密、运行高效的内部控制体系，并制定了科学完善的内部控制制度。

1、内部控制目标

(1) 保证基金管理人经营运作遵守国家法律法规和行业监管规则，自觉形成守法经营、规范运作的经营思想和经营理念。

(2) 防范和化解经营风险，提高经营管理效益，确保经营业务的稳健运行和受托资产的安全完整，实现持续、稳定、健康发展。

(3) 确保基金管理人和基金财务及其他信息的真实、准确、及时、完整。

2、内部控制原则

(1) 健全性原则。内部控制机制覆盖基金管理人的各项业务、各个部门和各级人员，并渗透到决策、执行、监督、反馈等各个环节。

(2) 有效性原则。通过科学的内部控制手段和方法，建立合理的内部控制程序，维护内部控制的有效执行。

(3) 独立性原则。基金管理人各机构、部门和岗位职责保持相对独立，基金资产、固有财产、其他资产的运作相互分离。

(4) 相互制约原则。基金管理人内部部门和岗位的设置权责分明、相互制衡。

(5) 成本效益原则。基金管理人运用科学化的经营管理方法降低运作成本,提高经济效益,以合理的控制成本达到最佳的内部控制效果。

3、内部控制内容

基金管理人的内部控制要求建立:不相容职务相分离的机制、完善的岗位责任制、规范的岗位管理措施、完整的信息资料保全系统、严格的授权控制、有效的风险防范系统和快速反应机制等。

基金管理人遵守国家有关法律法规,遵循合法合规性原则、全面性原则、审慎性原则和适时性原则,制订了系统完善的内部控制制度。内部控制的内容包括投资管理业务控制、信息披露控制、信息技术系统控制、会计系统控制以及内部稽核控制等。

(1) 投资管理业务控制

基金管理人通过规范投资业务流程,分层次强化投资风险控制。公司根据投资管理业务不同阶段的性质和特点,制定了完善的管理规章、操作流程和岗位手册,明确揭示不同业务可能存在的风险,分别采取不同措施进行控制。

针对投资研究业务,基金管理人制定了《汇添富基金管理股份有限公司投资研究部制度》,对研究工作的业务流程、研究报告质量评价,研究与投资的交流渠道等都做了明确的规定;对于投资决策业务,基金管理人制定了《汇添富基金管理股份有限公司投资管理制度》,保证投资决策严格遵守法律法规的有关规定,符合基金合同所规定的要求,同时设立了汇添富投资风险评估与管理制度以及投资管理业绩评价体系;对于基金交易业务,基金管理人将实行集中交易与防火墙制度,建立交易监测系统、预警系统和交易反馈系统,完善相关的安全设施,交易流程将严格按照“审核—执行—反馈—复核—存档”的程序进行,防止不正当关联交易损害基金份额持有人利益。

(2) 信息披露控制

基金管理人通过完善信息披露制度,确保基金份额持有人及时完整地了解基金信息。基金管理人按照法律、法规和中国证监会有关规定,建立了《汇添富基金管理股份有限公司信息披露管理制度》,指定了信息披露责任人负责信息披露工作,进行信息的组织、审核和发布,并将定期对信息披露进行检查和评价,保证公开披露的信息真实、准确、完整。

(3) 信息技术系统控制

基金管理人建立了先进的信息技术系统和完善的信息技术管理制度。基金管理人的信息技术系统由先进的计算机系统构成，通过了国家、金融行业软件工程标准的认证，并有完整的技术资料。基金管理人制定了严格的信息技术岗位责任制度、门禁制度、内外网分离制度等管理措施，对电子信息数据进行即时保存和备份，重要数据实行异地备份并且长期保存，确保了系统可靠、稳定、安全地运行。在人员控制方面，对信息技术人员进行有关信息系统安全的统一培训和考核；信息技术人员之间定期轮换岗位。

（4）会计系统控制

基金管理人通过建立严格的会计系统控制措施，确保会计核算正常运转。基金管理人根据《中华人民共和国会计法》、《金融企业会计制度》、《证券投资基金会计核算办法》、《企业财务通则》等国家有关法律、法规制订了基金会计制度、公司财务制度、会计工作操作流程和会计岗位工作手册。通过事前防范、事中检查、事后监督的方式发现、堵截、杜绝基金会计核算中存在的各种风险。具体措施包括：采用了目前最先进的基金核算软件；基金会计严格执行复核制度；基金会计核算采用基金管理人与托管银行双人同步独立核算、相互核对的方式；每日制作基金会计核算估值系统电子数据的备份，同时打印保存书面的记账凭证、各类会计报表、统计报表，并由专人保存原始记账凭证等。

（5）内部稽核控制

基金管理人通过建立独立的监察稽核制度，确保内部控制的有效性。基金管理人设立督察长，督察长可以列席基金管理人召开的任何会议，调阅相关档案，就内部控制制度的执行情况独立地履行检查、评价、报告、建议职能。督察长定期和不定期向董事会报告公司内部控制执行情况。

另外，在经营管理层设立稽核监察部门，配备充足合格的稽核监察人员，并制订了《汇添富基金管理股份有限公司稽核监察制度》，明确规定了稽核监察部门及内部各岗位的职责和工作流程，监督各业务部门和人员遵守法律、法规和规章的有关情况；检查各业务部门和人员执行内部控制制度、各项管理制度和业务规章的情况。

4、基金管理人关于内部合规控制声明书

（1）基金管理人承诺以上关于内部控制的披露真实、准确；

(2) 基金管理人承诺根据市场变化和基金管理人业务发展不断完善内部风险控制制度。

四、基金托管人

一、基金托管人情况

(一) 基本情况

名称：中国建设银行股份有限公司(简称：中国建设银行)

住所：北京市西城区金融大街 25 号

办公地址：北京市西城区闹市口大街 1 号院 1 号楼

法定代表人：王洪章

成立时间：2004 年 09 月 17 日

组织形式：股份有限公司

注册资本：贰仟伍佰亿壹仟零玖拾柒万柒仟肆佰捌拾陆元整

存续期间：持续经营

基金托管资格批文及文号：中国证监会证监基字[1998]12 号

联系人：田 青

联系电话：(010)6759 5096

中国建设银行成立于 1954 年 10 月，是一家国内领先、国际知名的大型股份制商业银行，总部设在北京。本行于 2005 年 10 月在香港联合交易所挂牌上市(股票代码 939)，于 2007 年 9 月在上海证券交易所挂牌上市(股票代码 601939)。

2015 年末，本集团资产总额 18.35 万亿元，较上年增长 9.59%；客户贷款和垫款总额 10.49 万亿元，增长 10.67%；客户存款总额 13.67 万亿元，增长 5.96%。净利润 2,289 亿元，增长 0.28%；营业收入 6,052 亿元，增长 6.09%，其中，利息净收入增长 4.65%，手续费及佣金净收入增长 4.62%。平均资产回报率 1.30%，加权平均净资产收益率 17.27%，成本收入比 26.98%，资本充足率 15.39%，主要财务指标领先同业。

物理与电子渠道协同发展。营业网点“三综合”建设取得新进展，综合性网点数量达 1.45 万个，综合营销团队 2.15 万个，综合柜员占比达到 88%。启动深圳等 8 家分行物理渠道全面转型创新试点，智慧网点、旗舰型、综合型和轻型网点建设有序推进。电子银行主渠道作用进一步凸显，电子银行和自助渠道账务性交易量占比达 95.58%，较上年提升 7.55 个百分点；同时推广账号支付、手机支

付、跨行付、龙卡云支付、快捷付等五种在线支付方式，成功实现绝大多数主要快捷支付业务的全行集中处理。

转型业务快速增长。信用卡累计发卡量 8,074 万张，消费交易额 2.22 万亿元，多项核心指标继续保持同业领先。金融资产 1,000 万以上的私人银行客户数量增长 23.08%，客户金融资产总量增长 32.94%。非金融企业债务融资工具累计承销 5,316 亿元，承销额市场领先。资产托管业务规模 7.17 万亿元，增长 67.36%；托管证券投资基金数量和新增只数均为市场第一。人民币国际清算网络建设再获突破，继伦敦之后，再获任瑞士、智利人民币清算行资格；上海自贸区、新疆霍尔果斯特殊经济区主要业务指标居同业首位。

2015 年，本集团先后获得国内外各类荣誉总计 122 项，并独家荣获美国《环球金融》杂志“中国最佳银行”、香港《财资》杂志“中国最佳银行”及香港《企业财资》杂志“中国最佳银行”等大奖。本集团在英国《银行家》杂志 2015 年“世界银行品牌 1000 强”中，以一级资本总额位列全球第二；在美国《福布斯》杂志 2015 年度全球企业 2000 强中位列第二。

中国建设银行总行设资产托管业务部，下设综合处、基金市场处、证券保险资产市场处、理财信托股权市场处、QFII 托管处、养老金托管处、清算处、核算处、跨境托管运营处、监督稽核处等 10 个职能处室，在上海设有投资托管服务上海备份中心，共有员工 220 余人。自 2007 年起，托管部连续聘请外部会计师事务所对托管业务进行内部控制审计，并已经成为常规化的内控工作手段。

（二）主要人员情况

赵观甫，资产托管业务部总经理，曾先后在中国建设银行郑州市分行、总行信贷部、总行信贷二部、行长办公室工作，并在中国建设银行河北省分行营业部、总行个人银行业务部、总行审计部担任领导职务，长期从事信贷业务、个人银行业务和内部审计等工作，具有丰富的客户服务和业务管理经验。

张军红，资产托管业务部副总经理，曾就职于中国建设银行青岛分行、中国建设银行总行零售业务部、个人银行业务部、行长办公室，长期从事零售业务和个人存款业务管理等工作，具有丰富的客户服务和业务管理经验。

张力铮，资产托管业务部副总经理，曾就职于中国建设银行总行建筑经济部、信贷二部、信贷部、信贷管理部、信贷经营部、公司业务部，并在总行集团客户

部和中国建设银行北京市分行担任领导职务，长期从事信贷业务和集团客户业务等工作，具有丰富的客户服务和业务管理经验。

黄秀莲，资产托管业务部副总经理，曾就职于中国建设银行总行会计部，长期从事托管业务管理等工作，具有丰富的客户服务和业务管理经验。

（三）基金托管业务经营情况

作为国内首批开办证券投资基金托管业务的商业银行，中国建设银行一直秉持“以客户为中心”的经营理念，不断加强风险管理和内部控制，严格履行托管人的各项职责，切实维护资产持有人的合法权益，为资产委托人提供高质量的托管服务。经过多年稳步发展，中国建设银行托管资产规模不断扩大，托管业务品种不断增加，已形成包括证券投资基金、社保基金、保险资金、基本养老个人账户、QFII、企业年金等产品在内的托管业务体系，是目前国内托管业务品种最齐全的商业银行之一。截至 2016 年一季度末，中国建设银行已托管 584 只证券投资基金。中国建设银行专业高效的托管服务能力和业务水平，赢得了业内的高度认同。中国建设银行自 2009 年至今连续六年被国际权威杂志《全球托管人》评为“中国最佳托管银行”。

二、基金托管人的内部控制制度

（一）内部控制目标

作为基金托管人，中国建设银行严格遵守国家有关托管业务的法律法规、行业监管规章和本行内有关管理规定，守法经营、规范运作、严格监察，确保业务的稳健运行，保证基金财产的安全完整，确保有关信息的真实、准确、完整、及时，保护基金份额持有人的合法权益。

（二）内部控制组织结构

中国建设银行设有风险与内控管理委员会，负责全行风险管理与内部控制工作，对托管业务风险控制工作进行检查指导。资产托管业务部专门设置了监督稽核处，配备了专职内控监督人员负责托管业务的内控监督工作，具有独立行使监督稽核工作职权和能力。

（三）内部控制制度及措施

资产托管业务部具备系统、完善的制度控制体系，建立了管理制度、控制制度、岗位职责、业务操作流程，可以保证托管业务的规范操作和顺利进行；业务人员具备从业资格；业务管理严格实行复核、审核、检查制度，授权工作实行集

中控制，业务印章按规程保管、存放、使用，账户资料严格保管，制约机制严格有效；业务操作区专门设置，封闭管理，实施音像监控；业务信息由专职信息披露人负责，防止泄密；业务实现自动化操作，防止人为事故的发生，技术系统完整、独立。

三、基金托管人对基金管理人运作基金进行监督的方法和程序

（一）监督方法

依照《基金法》及其配套法规和基金合同的约定，监督所托管基金的投资运作。利用自行开发的“托管业务综合系统——基金监督子系统”，严格按照现行法律法规以及基金合同规定，对基金管理人运作基金的投资比例、投资范围、投资组合等情况进行监督，并定期编写基金投资运作监督报告，报送中国证监会。在日常为基金投资运作所提供的基金清算和核算服务环节中，对基金管理人发送的投资指令、基金管理人对各基金费用的提取与开支情况进行检查监督。

（二）监督流程

1.每工作日按时通过基金监督子系统，对各基金投资运作比例控制等情况进行监控，如发现投资异常情况，向基金管理人进行风险提示，与基金管理人进行情况核实，督促其纠正，并及时报告中国证监会。

2.收到基金管理人的划款指令后，对指令要素等内容进行核查。

3.根据基金投资运作监督情况，定期编写基金投资运作监督报告，对各基金投资运作的合法合规性和投资独立性等方面进行评价，报送中国证监会。

4.通过技术或非技术手段发现基金涉嫌违规交易，电话或书面要求基金管理人进行解释或举证，并及时报告中国证监会。

五、相关服务机构

（一）基金份额发售机构

1、直销机构

（1）汇添富基金管理股份有限公司直销中心

住所：上海市黄浦区大沽路 288 号 6 幢 538 室

办公地址：上海市浦东新区樱花路 868 号建工大唐国际广场 A 座 7 楼

法定代表人：李文

电话：（021）28932823

传真：（021）28932998

联系人：陈卓膺

客户服务电话：400-888-9918（免长途话费）

网址：www.99fund.com

（2）汇添富基金管理股份有限公司网上直销系统（trade.99fund.com）

2、代销机构

1) 中国农业银行股份有限公司

住所：北京市东城区建国门内大街 69 号

办公地址：北京市东城区建国门内大街 69 号

法定代表人：蒋超良

客户服务电话：95599

网址：www.abchina.com

2) 中国银行股份有限公司

地址：北京市西城区复兴门内大街 1 号

办公地址：北京市西城区复兴门内大街 1 号

法定代表人：田国立

客户服务电话：95566

网址：www.boc.cn

3) 中国建设银行股份有限公司

注册地址：北京市西城区金融大街 25 号

办公地址：北京市西城区闹市口大街 1 号院 1 号楼

法定代表人：王洪章

电话：010—66275654

传真：010—66275654

联系人：王琳

客服电话：95533

网址：www.ccb.com

4) 交通银行股份有限公司

注册地址：上海市银城中路 188 号

办公地址：上海市银城中路 188 号

法定代表人：牛锡明

联系人：曹榕

电话：021-58781234

传真：021-58408483

客户服务电话：95559

网址：<http://www.bankcomm.com/>

5) 招商银行股份有限公司

办公地址：深圳市福田区深南大道 7088 号招商银行大厦

法定代表人：李建红

开放式基金咨询电话：95555

开放式基金业务传真：0755-83195049

联系人：邓炯鹏

网址：www.cmbchina.com

6) 中信银行股份有限公司

注册地址：北京市东城区朝阳门北大街 8 号富华大厦 C 座

法定代表人：孔丹

客服电话：95558

联系人：方爽

电话：010-65556689

传真：010-65550827

网址：<http://bank.ecitic.com>

7) 上海浦东发展银行股份有限公司

注册地址：上海市浦东新区浦东南路 500 号

办公地址：上海市中山东一路 12 号

法定代表人：吉晓辉

电话：(021) 61618888

传真：(021) 63604199

联系人：倪苏云、虞谷云

客户服务热线：95528

公司网站：www.spdb.com.cn

8) 深圳发展银行股份有限公司

住所：广东省深圳市深南东路 5047 号深圳发展银行大厦

办公地址：广东省深圳市深南东路 5047 号深圳发展银行大厦

法定代表人：肖遂宁

电话：(0755) 82088888

联系人：张青

客服电话：95501

公司网站：www.sdb.com.cn

9) 兴业银行股份有限公司

注册地址：福建省福州市湖东路 154 号

办公地址：福建省福州市湖东路 154 号

公司网址：www.cib.com.cn

法人代表：高建平

客服电话：95561

10) 中国民生银行股份有限公司

注册地址：北京市西城区复兴门大街 2 号

办公地址：北京市西城区复兴门大街 2 号

法定代表人：董文标

电话：010-58560666

传真：010-57092611

联系人：董云巍

客户服务电话：95568

网址：www.cmbc.com.cn

11) 北京银行股份有限公司

注册地址：北京市西城区金融大街甲 17 号首层

办公地址：北京市西城区金融大街丙 17 号

法定代表人：闫冰竹

联系人：王曦

电话：010-66223584

传真：010-66226045

客户服务电话：95526

公司网站：www.bankofbeijing.com.cn

12) 华夏银行股份有限公司

注册地址：北京市东城区建国门内大街 22 号

办公地址：北京市东城区建国门内大街 22 号

法定代表人：吴建

联系人：郑鹏

传真：010-85238680

客户服务热线：95577

华夏银行公司网站：www.hxb.com.cn

13) 上海银行股份有限公司

注册地址：上海市浦东新区银城中路 168 号

办公地址：上海市浦东新区银城中路 168 号

法定代表人：范一飞

开放式基金咨询电话：021-962888

开放式基金业务传真：021-68476111

联系人：夏雪

联系电话：021-68475888

网址：www.bankofshanghai.com

14) 平安银行股份有限公司

注册地址：深圳市深南东路 5047 号

法定代表人：孙建一

联系人：张莉

电话：021-38637673

传真：021-50979507

客服电话：95511-3

公司网址：<http://bank.pingan.com>

15) 宁波银行股份有限公司

注册地址：宁波市鄞州区宁南南路 700 号

办公地址：宁波市鄞州区宁南南路 700 号

法定代表人：陆华裕

开放式基金咨询电话：96528（上海、北京地区 962528）

联系人：胡技勋

联系电话：0574-89068340

传真：0574-87050024

网址：www.nbc.com.cn

16) 上海农村商业银行股份有限公司

注册地址：上海市银城中路 8 号中融碧玉蓝天大厦 15-20 楼、22-27 楼

办公地址：上海市银城中路 8 号中融碧玉蓝天大厦 15-20 楼、22-27 楼

法定代表人：胡平西

联系人：吴海平

电话：021-38576666

传真：021-50105124

客服电话：021-962999 4006962999

公司网站：www.srcb.com

17) 杭州银行股份有限公司

注册地址：杭州市庆春路 46 号杭州银行大厦

办公地址：杭州市庆春路 46 号杭州银行大厦

传真：0571-85151339

联系人：严峻

客户服务电话：96398

网址：www.hzbank.com.cn

18) 南京银行股份有限公司

注册地址：南京市白下区淮海路 50 号

办公地址：南京市玄武区中山路 288 号

法定代表人：林复

电话：025-84544021

传真：025-84544129

19) 温州银行股份有限公司

注册地址：温州市车站大道 196 号

办公地址：温州市车站大道 196 号

法定代表人：邢增福

电话：0577-88990082

传真：0577-88995217

20) 渤海银行股份有限公司

注册地址：天津市河西区马场道 201-205 号

办公地址：天津市河西区马场道 201-205 号

法定代表人：刘宝凤

客户服务电话：95541

联系人：王宏

联系电话：022-58316666

传真：022-58316569

网址：www.cbhb.com.cn

21) 哈尔滨银行股份有限公司

注册地址：哈尔滨市道里区尚志大街 160 号

办公地址：哈尔滨市道里区尚志大街 160 号

法定代表人：郭志文

联系人：王超

联系电话：0451-86779007

传真：0451-86779218

客服电话：95537、400-60-95537

公司网址：www.hrbb.com.cn

22) 天津银行股份有限公司

注册地址：天津市河西区友谊路 15 号

办公地址：天津市河西区友谊路 15 号

法定代表人：王金龙

联系人：杨森

电话：022-28405330

传真：022-28405631

客服电话：4006-960296

网站：www.bank-of-tianjin.com

23) 金华银行股份有限公司

办公地址：中国·浙江省金华市金东区光南路 668 号

注册地址：中国·浙江省金华市金东区光南路 668 号

公司网址：<http://www.jhccb.com.cn/>

法定代表人：徐雅清

电话：400-7116668、0579-96528

传真：86-0579-82178300

24) 江苏江南农村商业银行股份有限公司

注册地址：常州市延陵中路 668 号

办公地址：常州市和平路 413 号报业传媒大厦 B 楼

法定代表人：陆向阳

联系人：包静

电话：0519-89995066

传真：0519-89995170

客服电话：96005 公司网站：www.jnbank.cc

25) 杭州联合农村商业银行股份有限公司

注册地址：杭州市建国中路 99 号

办公地址：杭州市建国中路 99 号

传真：0571—87923222

客户服务热线：96592

邮编：310009

网址：www.urcb.com

E—MAIL：urcb@urcb.com

26) 浙江温州龙湾农村商业银行股份有限公司

浙江温州龙湾农村商业银行股份有限公司

客服电话：4008296596

网址：www.lwrcb.com

27) 爱建证券有限责任公司

注册地址：世纪大道 1600 号陆家嘴商务广场 32 楼

办公地址：世纪大道 1600 号陆家嘴商务广场 32 楼

法定代表人：郭林

传真：021-68728703

联系人：戴莉丽

客户服务电话：4001-962-502

网址：www.ajzq.com

28) 安信证券股份有限公司

注册地址：深圳市福田区金田路 4018 号安联大厦 35 层、28 层 A02 单元

办公地址：深圳市福田区深南大道 2008 号中国凤凰大厦 1 栋 9 层

法定代表人：牛冠兴

开放式基金咨询电话：0755-82558305

开放式基金业务传真：0755-82558355

联系人：陈剑虹

统一客服电话：4008001001

公司网站地址：www.essence.com.cn

29) 渤海证券股份有限公司

住所：天津市经济技术开发区第二大街 42 号写字楼 101 室

办公地址：天津市南开区宾水西道 8 号

法定代表人：王春峰

电话：022-28451709

传真：022-28451892

联系人：胡天彤

网址：www.bhzq.com

客户服务电话：400-6515-988

30) 上海华信证券有限责任公司

注册地址：上海市浦东新区世纪大道 100 号 环球金融中心 9 楼

法定代表人：杨锐敏

电话：021-38784818

传真：021-68775878

联系人：张大力

客户服务电话：68777877

公司网站：<http://www.shhxzq.com>

31) 财富证券有限责任公司

注册地址：长沙市芙蓉中路二段 80 号顺天国际财富中心 26 楼

办公地址：长沙市芙蓉中路二段 80 号顺天国际财富中心 26、27、28 楼

法定代表人：蔡一兵

咨询电话：0731-84403319

传真：0731-84403439

网址：www.cfzq.com

32) 财通证券有限责任公司

注册地址：杭州市杭大路 15 号嘉华国际商务中心

办公地址：杭州市杭大路 15 号嘉华国际商务中心

法定代表人：沈继宁

联系人：徐轶青

电话：0571-87822359

公司网址：<http://www.ctsec.com/ctzq/index.html>

33) 长城国瑞证券有限公司

地址：厦门市莲前西路 2 号

客户服务电话：0592-5163588

公司网址：www.xmzq.cn

34) 长城证券有限责任公司

注册地址：深圳市福田区深南大道 6008 号特区报业大厦 16、17 层

办公地址：深圳市福田区深南大道 6008 号特区报业大厦 14、16、17 层

法定代表人：黄耀华

电话：0755-83516289

传真：0755-83515567 公司网站 www.cgws.com

35) 长江证券股份有限公司

注册地址：武汉市新华路特 8 号长江证券大厦、

办公地址：武汉市新华路特 8 号长江证券大厦、

法定代表人：杨泽柱

客服热线：95579 或 4008-888-999

联系人：李良

电话：027-65799999

传真：027-85481900

网站：www.95579.com

36) 德邦证券股份有限公司

注册地址：上海市普陀区曹杨路 510 号南半幢 9 楼

办公地址：上海市浦东新区福山路 500 号城建国际中心 26 楼

法定代表人：姚文平

开放式基金咨询电话：4008888128

开放式基金业务传真：021-68767032

联系人：叶蕾

联系电话：021-68761616-8522

网址：www.tebon.com.cn

37) 第一创业证券股份有限公司

注册地址：深圳市罗湖区笋岗路 12 号中民时代广场 B 座 25 层

办公地址：深圳市福田区福华一路 115 号投行大厦 18 楼

法定代表人：刘学民

联系人：毛诗莉

联系电话：0755-23838750

开放式基金咨询电话：4008881888

开放式基金业务传真：0755-82485081

网址：www.firstcapital.com.cn

38) 东北证券股份有限公司

注册地址：长春市自由大路 1138 号

办公地址：长春市自由大路 1138 号

法定代表人：矫正中

联系人：安岩岩

电话：0431-85096517

客户服务电话：4006000686 0431-85096733

网址：www.nesc.cn

39) 东方证券股份有限公司

注册地址：上海市中山南路 318 号 2 号楼 22 层-29 层

法定代表人：潘鑫军

联系人：胡月茹

电话：021-63325888

传真：021-63326729

客户服务热线：95503

东方证券网站：www.dfzq.com.cn

40) 东海证券股份有限公司

注册地址：江苏省常州市延陵西路 23 号投资广场 18 楼

办公地址：上海市浦东新区东方路 1928 号东海证券大厦

法定代表人：朱科敏

客服电话：95531；400-8888-588

传真：021-50498825

网址：www.longone.com.cn

41) 东吴证券股份有限公司

注册地址：江苏省苏州市苏州工业园区星阳街 5 号东吴证券大厦

办公地址：江苏省苏州市苏州工业园区星阳街 5 号东吴证券大厦

法定代表人：吴永敏

联系人：方晓丹

电话：0512-65581136

传真：0512-65588021

客服电话：95330

网址：www.dwzq.com.cn

42) 东兴证券股份有限公司

办公地址：北京市西城区金融大街 5 号新盛大厦 B 座 12、15 层

注册地址：北京市西城区金融大街 5 号新盛大厦 B 座 12、15 层

法定代表人：魏庆华

基金销售联系人：汤漫川

电话：010-66555316

传真：010-66555246

公司网址：<http://www.dxzq.net/>

43) 方正证券股份有限公司

注册地址：湖南省长沙市芙蓉中路二段华侨国际大厦 22—24 层

公司地址：湖南省长沙市芙蓉中路二段华侨国际大厦 22—24 层

法定代表人：雷杰

全国统一客服热线：95571

方正证券网站：www.foundersc.com

44) 光大证券股份有限公司

注册地址：上海市静安区新闸路 1508 号

办公地址：上海市静安区新闸路 1508 号

法定代表人：薛峰

联系人：刘晨、李芳芳

电话：021-22169999

传真：021-22169134

客户服务电话：95525、4008888788、10108998

公司网址：www.ebscn.com

45) 广发证券股份有限公司

注册地址：广州天河区天河北路 183-187 号大都会广场 43 楼(4301-4316 房)

办公地址：广东省广州天河北路大都会广场 5、18、19、36、38、39、41、

42、43、44 楼

联系人：黄岚

服务热线：95575 或致电各地营业网点

公司网站：<http://www.gf.com.cn>

46) 广州证券有限责任公司

注册地址：广州市天河区珠江西路 5 号广州国际金融中心主塔 19 层、20 层

办公地址：广州市天河区珠江西路 5 号广州国际金融中心主塔 19 层、20 层

法定代表人：刘东

开放式基金咨询电话：020-961303

开放式基金业务传真：020-88836654

联系人：林洁茹

联系电话：020-88836999

公司网站：<http://www.gzs.com.cn>

47) 国都证券有限责任公司

注册地址：北京市东城区东直门南大街 3 号国华投资大厦 9 层 10 层

办公地址：北京市东城区东直门南大街 3 号国华投资大厦 9 层 10 层

法定代表人：常喆

开放式基金咨询电话：400-818-8118

网址：www.guodu.com

48) 国海证券股份有限公司

注册地址：广西桂林市辅星路 13 楼

办公地址：深圳市福田区竹子林四路光大银行大厦 3 楼

法定代表人：张雅锋

电话：0755-83709350

传真：0755-83704850

公司网站：<http://www.ghzq.com.cn/ghzq/index.html>

49) 国金证券股份有限公司

注册地址：成都市东城根上街 95 号

办公地址：成都市东城根上街 95 号

法定代表人：冉云

联系人：刘一宏

客户服务电话：95310

网址：www.gjq.com.cn

50) 国融证券有限公司

注册地址：呼和浩特市新城区锡林南路 18 号

联络地址：北京市西城区闹市口大街 1 号长安兴融中心西楼 11 层

法定代表人：孔佑杰

联系人：文思婷

联系电话：010-83991737

网址：www.rxzq.com.cn

51) 国泰君安证券股份有限公司

国泰君安证券股份有限公司

注册地址：中国（上海）自由贸易试验区商城路 618 号

办公地址：上海市浦东新区银城中路 168 号上海银行大厦 29 楼

法定代表人：杨德红

客服电话：95521 网址：www.gtja.com

52) 国信证券股份有限公司

注册地址：深圳市罗湖区红岭中路 1012 号国信证券大厦十六层至二十六层

办公地址：深圳市罗湖区红岭中路 1012 号国信证券大厦十六层至二十六层

法人代表人：何如

基金业务联系人：齐晓燕

电话：0755-82130833

传真：0755-82133952

全国统一客户服务电话：95536

公司网址：www.guosen.com.cn

53) 国元证券股份有限公司

注册地址：合肥市寿春路 179 号

办公地址：合肥市寿春路 179 号

法定代表人：凤良志

开放式基金咨询电话：全国：95578

开放式基金业务传真：0551—2272100

联系人：陈琳琳

网址：www.gyzq.com.cn

54) 海通证券股份有限公司

注册地址：上海市广东路 689 号

办公地址：上海市广东路 689 号

法定代表人：王开国

电话：021-23219000

传真：021-23219100

联系人：李笑鸣

客服电话：95553 或拨打各城市营业网点咨询电话

公司网址：www.htsec.com

55) 恒泰长财证券有限责任公司

注册地址：吉林省长春市长江路经济开发区人民大街 280 号科技城 2 层 A-33 段

办公地址：吉林省长春市长江路经济开发区人民大街 280 号科技城 2 层 A-33 段

法定代表人：赵培武

联系人：吴德森

电话：0431-82951765

传真：0431-82946531

网站：www.cczq.net

客服热线：0431-82951765

56) 恒泰证券股份有限公司

注册地址：内蒙古呼和浩特市新城区新华东街 111 号

办公地址：内蒙古呼和浩特市新城区新华东街 111 号

法定代表人：庞介民

联系人：王旭华

联系电话：4001966188

网址：www.cnht.com.cn

57) 华安证券股份有限公司

注册地址：安徽省合肥市政务文化新区天鹅湖路 198 号

办公地址：安徽省合肥市政务文化新区天鹅湖路 198 号财智中心 B1 座

法定代表人：李工

电话：0551-65161821

传真：0551-65161672

联系人：甘霖

客户服务电话：95318

网址：www.hazq.com

58) 华宝证券有限责任公司

注册地址：上海市浦东新区世纪大道 100 号上海环球金融中心 57 楼

法定代表人：陈林

电话：021-6877-8056

传真：021-6877-8113

客户服务电话：400-820-9898

网址：www.cnhbstock.com

59) 华福证券有限责任公司

华福证券有限责任公司

注册地址：福州市五四路 157 号新天地大厦 7、8 层

办公地址：上海市浦东新区陆家嘴环路 1088 号招商银行大厦 18、19 楼

法定代表人：黄金琳

邮政编码：200120

联系人：郭相兴

联系电话：021-20655175

传真：021-20655196

统一客户服务电话：96326（福建省外请加拨 0591）

公司网址：www.hfzq.com.cn

60) 华龙证券有限责任公司

注册地址：兰州市城关区东岗西路 638 号兰州财富中心

办公地址：兰州市城关区东岗西路 638 号兰州财富中心

法定代表人：李晓安

联系人：李昕田

客服电话：0931-96668、400-689-8888

公司网址：www.hlzqgs.com

61) 华融证券股份有限公司

注册地址：北京市西城区金融大街 8 号

办公地址：北京市西城区金融大街 8 号

法定代表人： 祝献忠

开放式基金咨询电话： 400-898-9999

联系人： 李慧灵联系电话： 010-58315221

传真： 10-58568062

网址： www.hrsec.com.cn

62) 华泰证券股份有限公司

注册地址： 江苏省南京市中山东路 90 号华泰证券大厦

办公地址： 江苏省南京市中山东路 90 号华泰证券大厦

法定代表人： 吴万善

联系人： 程高峰、万鸣

客服电话： 95597

网址： www.htsc.com.cn

63) 华鑫证券有限责任公司

注册地址： 深圳市福田区金田路 4018 号安联大厦 28 层 A01、B01 (b) 单

元

办公地址： 上海市徐汇区宛平南路 8 号华鑫证券

邮编： 200030

法定代表人： 洪家新

电 话： 021-64339000

传 真： 协议 021- 54967293 清算 021- 54967279 运营 021- 54967280

公司网址： <http://www.cfsc.com.cn/>

64) 江海证券有限公司

代销机构： 江海证券有限公司

注册地址： 黑龙江省哈尔滨市香坊区赣水路 56 号

办公地址： 黑龙江省哈尔滨市香坊区赣水路 56 号

法定代表人： 孙名扬

联系人： 周俊

电话： 0451-85863726

传真： 0451-82337279

客户服务热线： 400-666-2288

网址：www.jhzq.com.cn

65) 联讯证券股份有限公司

注册地址：中国广东省惠州市惠城区江北东江三路广播电视新闻中心

办公地址：北京市朝阳区红军营南路媒体村天畅园 6 号楼 2 层

法定代表人：郭晴

联系人：丁宁

联系电话：010-64408252

网址：www.lxzq.com.cn

66) 平安证券股份有限公司

注册地址：深圳市福田区中心区金田路 4036 号荣超大厦 16-20 层；

办公地址：深圳市福田区中心区金田路 4036 号荣超大厦 16-20 层；

法定代表人：谢永林

全国免费业务咨询电话：95511-8

开放式基金业务传真：0755-82400862

联系人：郑舒丽

网址：stock.pingan.com

67) 瑞银证券有限责任公司

瑞银证券有限责任公司

注册地址：北京市西城区金融大街 7 号/英蓝国际金融中心 12 层、15 层

办公地址：北京市西城区金融大街 7 号/英蓝国际金融中心 12 层、15 层

法定代表人：刘弘

电话：010-5832-8112

传真：010-5832-8748

联系人：牟冲

客户服务电话：400-887-8827

网址：www.ubssecurities.com

68) 山西证券股份有限公司

办公（注册）地址：太原市府西街 69 号山西国际贸易中心东塔楼

法定代表人：侯巍

联系人：郭熠

联系电话：0351—8686659

传真：0351—8686619

客服电话：400-666-1618、95573

网址：www.i618.com.cn

69) 上海证券有限责任公司

注册地址：上海市西藏中路 336 号华旭国际大厦 6 楼

办公地址：上海市西藏中路 336 号华旭国际大厦 6 楼

法定代表人：龚德雄

联系人：张瑾

客户服务电话：(021) 962518、4008918918（全国热线）

公司网站：www.962518.com

70) 申万宏源西部证券有限公司

注册地址：新疆乌鲁木齐市高新区（新市区）北京南路 358 号大成国际大厦
20 楼 2005 室

办公地址：新疆乌鲁木齐市高新区（新市区）北京南路 358 号大成国际大厦
20 楼 2005 室（邮编：830002）

法定代表人：许建平

电话：010-88085858

客户服务电话：400-800-0562

网址：www.hysec.com

联系人：李巍

71) 申万宏源证券有限公司

中文名称：申万宏源证券有限公司

英文名称：Shenwan Hongyuan Securities Co., Ltd.

注册资本：人民币 330 亿元

注册地址：上海市徐汇区长乐路 989 号 45 层

办公地址：上海市徐汇区长乐路 989 号 45 层（邮编：200031）

法定代表人：李梅

电话：021-33389888

传真：021-33388224

客服电话：95523 或 4008895523

电话委托：021-962505

国际互联网网址：www.swhysc.com

联系人：黄莹

72) 世纪证券有限责任公司

注册地址：深圳市深南大道 7088 号招商银行大厦 40-42 层

办公地址：深圳市深南大道 7088 号招商银行大厦 40-42 层

法定代表人：卢长才

联系人：袁媛

电话：0755-83199511

传真：0755-83199545

网站：www.csc.com.cn

客服热线：0755-83199511

73) 万联证券有限责任公司

注册地址：广州市天河区珠江东路 11 号高德置地广场 F 栋 18、19 层

办公地址：广州市天河区珠江东路 11 号高德置地广场 F 栋 18、19 层

法定代表人：张建军

咨询电话：400-8888-133

接收传真：020-22373718-1013

联系人：王鑫

联系电话：020-38286651

邮箱：wangxin@wlzq.com.cn

74) 五矿证券有限公司

注册地址：深圳市福田区金田路 4028 号荣超经贸中心办公室 47 层 01 单元

办公地址：深圳市福田区金田路 4028 号荣超经贸中心办公室 48 层

法定代表人：张永衡

电话：0755-82545555

公司网站：<http://www.wkzq.com.cn/wkzq/web/index.aspx>

75) 湘财证券有限责任公司

注册地址：湖南省长沙市天心区湘府中路 198 号标志商务中心 A 栋 11 层

办公地点：湖南省长沙市天心区湘府中路 198 号标志商务中心 A 栋 11 层

法定代表人：林俊波

电话：021-68634518

传真：021-68865680

联系人：赵小明 021-68634510-8620

客服电话：400-888-1551

公司网址：www.xcsc.com

76) 新时代证券有限责任公司

注册地址：北京市海淀区北三环西路 99 号院 1 号楼 15 层 1501

办公地址：北京市海淀区北三环西路 99 号院 1 号楼 15 层 1501

法定代表人：刘汝军

开放式基金咨询电话：400-698-9898

开放式基金业务传真：010-83561094

联系人：孙恺

联系电话：010-83561149

网址：www.xsdzq.cn

77) 信达证券股份有限公司

注册地址：北京市西城区闹市口大街 9 号院 1 号楼

办公地址：北京市西城区闹市口大街 9 号院 1 号楼

法定代表人：张志刚

联系人：唐静

联系电话：010-63081000

传真：010-63080978

客服电话：400-800-8899

公司网址：www.cindasc.com

78) 兴业证券股份有限公司

注册地址：福州市湖东路 268 号

办公地址：浦东新区民生路 1199 弄证大五道口广场 1 号楼 20 层

法定代表人：兰荣

客服电话：95562

业务联系电话：0591-38162212

公司网址：<http://www.xyzq.com.cn/xyzq/index.html>

79) 中国银河证券股份有限公司

注册地址：北京市西城区金融大街 35 号国际企业大厦 C 座

办公地址：北京市西城区金融大街 35 号国际企业大厦 C 座

法定代表人：陈有安

开放式基金咨询电话：4008-888-888

开放式基金业务传真：010-66568990

联系人：田薇

联系电话：010-66568430

网址：www.chinastock.com.cn

80) 招商证券股份有限公司

注册地址：深圳市福田区益田路江苏大厦 A 座 38—45 层

办公地址：深圳市福田区益田路江苏大厦 A 座 38—45 层

法定代表人：宫少林

电话：0755-82943666

传真：0755-82943636

联系人：林生迎

客户服务电话：95565、4008888111

公司网址：www.newone.com.cn

81) 浙商证券有限责任公司

注册地址：浙江省杭州市杭大路 1 号黄龙世纪广场 A 区 6-7 层

办公地址：浙江省杭州市杭大路 1 号黄龙世纪广场 A 区 6-7 层

电话：0571-87901908、0571-87901053

传真：0571-87901913

联系人：刘虹、谢项辉

客户服务电话：0571-967777

公司网址：www.stocke.com.cn

82) 中航证券有限公司

注册地址：南昌市红谷滩新区红谷中大道 1619 号国际金融大厦 A 座 41 楼

办公地址：南昌市红谷滩新区红谷中大道 1619 号国际金融大厦 A 座 41 楼

法定代表人：王宜四

电话：0791-86768681

联系人：戴蕾

客户服务电话：400-8866-567

网址：www.avicsec.com

83) 中国国际金融有限公司

注册地址：北京市建国门外大街 1 号国贸大厦 2 座 27 层及 28 层

办公地址：北京市建国门外大街 1 号国贸大厦 2 座 27 层及 28 层

法定代表人：金立群

电话：010-65051166

传真：010-85679535

公司网址：<http://www.cicc.com.cn>

84) 中泰证券有限公司

注册地址：山东省济南市市中区经七路 86 号

办公地址：山东省济南市市中区经七路 86 号

法定代表人：李玮

联系人：吴阳

电话：0531-68889155

传真：0531-6889185

客服电话：95538

网址：www.zts.com.cn

85) 中天证券有限责任公司

注册地址：沈阳市和平区光荣街 23 甲

办公地址：沈阳市和平区南五马路 121 号万丽城晶座 4 楼中天证券经纪事业部

法定代表人：马功勋

联系人：袁劲松

联系电话：024-23280842

客服电话：4006180315

公司网站: www.stockren.com

联系人: 袁劲松

86) 中国中投证券有限责任公司

注册地址: 深圳市福田区益田路与福中路交界处荣超商务中心 A 栋第 18 层-21 层及第 04 层 01、02、03、05、11、12、13、15、16、18、19、20、21、22、23 单元

办公地址: 深圳市福田区益田路 6003 号荣超商务中心 A 栋第 04、18 层至 21 层

法定代表人: 龙增来

联系人: 刘毅

电话: 0755-82023442

传真: 0755-82026539

网址: www.china-invs.cn

客服电话: 400-600-8008、95532

87) 中信建投证券股份有限公司

注册地址: 北京市朝阳区安立路 66 号 4 号楼

办公地址: 北京市朝阳区门内大街 188 号

法定代表人姓名: 王常青

基金业务对外联系人: 权唐

联系电话: 400-8888-108

联系传真: 010-65182261

公司网址: www.csc.com.cn

客服电话: 400-8888-108

88) 中信证券(浙江)有限责任公司

注册地址: 浙江省杭州市滨江区江南大道 588 号恒鑫大厦主楼 19、20 层

办公地址: 浙江省杭州市滨江区江南大道 588 号恒鑫大厦主楼 19、20 层

法人代表: 沈强

联系人: 王霏霏

联系电话: 95548

公司网站: www.bigsun.com.cn

89) 中信证券股份有限公司

注册住址：广东省深圳市福田区中心三路 8 号卓越时代广场（二期）北座

办公地址：北京市朝阳区亮马桥路 48 号中信证券大厦

传真：010-60833739

联系人：顾凌

公司网址：www.cs.ecitic.com

90) 中信证券（山东）有限责任公司

注册地址：山东省青岛市崂山区深圳路 222 号青岛金融广场 1 号楼 20 层
(266061)

办公地址：山东省青岛市崂山区深圳路 222 号青岛金融广场 1 号楼 20 层
(266061)

法定代表人：杨宝林 基金业务联系人：吴忠超

电话：0532-85022326

传真：0532-85022605

客户服务电话：95548

公司网址：www.citicssd.com

91) 中银国际证券有限责任公司

注册地址：上海市浦东新区银城中路 200 号中银大厦 39 层

法定代表人：许刚

联系人：李丹

电话：021-68604866

传真：021-50372474

客户服务电话：021-68604866

公司网址：www.bocichina.com

92) 中原证券股份有限公司

公司名称：中原证券股份有限公司

地址：郑州市郑东新区商务外环路 10 号

法定代表人：菅明军

客服电话：95377

联系人：程月艳 范春艳

联系电话:0371--69099882

联系传真: 0371--65585899

网址: www.ccnew.com

93) 天相投资顾问有限公司

注册地址: 北京市西城区金融街 19 号富凯大厦 B 座 701 邮编: 100032

办公地址: 北京市西城区新街口外大街 28 号 C 座 505 邮编: 100088

法定代表人: 林义相

联系人: 尹伶

联系电话: 010-66045152

客服电话: 010-66045678

传真: 010-66045518

天相投顾网址: <http://www.txsec.com>

天相基金网网址: www.jjm.com.cn

94) 江苏金百临投资咨询有限公司

注册地址: 无锡市滨湖区锦溪路 99 号

办公地址: 无锡市滨湖区锦溪路 99 号

法定代表人: 费晓燕

电话: 0510-82758877

传真: 0510-88555858

95) 深圳市新兰德证券投资咨询有限公司

注册地址: 深圳市福田区华强北路赛格科技园 4 栋 10 层 1006

公司地址: 深圳市福田区华强北路赛格科技园 4 栋 10 层 1006

法定代表人: 马令海

订购热线: 4009-945-899

客服中心: 0755-88399099

传真号码: 0755-88394677

新兰德网站: <http://www.new-rand.cn/>

96) 和讯信息科技有限公司

注册地址: 北京市朝外大街 22 号泛利大厦 10 层

办公地址: 北京市朝外大街 22 号泛利大厦 10 层

法定代表人：王莉

客服电话：4008-773-772

联系人：周轶

电话：021-20835789

传真：021-20835885

网址：www.5ifund.com

97) 厦门市鑫鼎盛证券投资咨询服务有限公司

注册地址：厦门市思明区鹭江道 2 号第一广场 15 楼

办公地址：厦门市思明区鹭江道 2 号第一广场 15 楼

法定代表人：林松

联系人：高雪

电话：0592-3122719

传真：0592-8060771

客户服务电话：4009-180-808

网址：www.xds.com.cn

98) 诺亚正行(上海)基金销售投资顾问有限公司

注册地址：上海市金山区廊下镇漕廊公路 7650 号 205 室

办公地址：上海市浦东新区银城中路 68 号时代金融中心 8 楼 801

法定代表人：汪静波

电话：021-38600735

传真：021-38509777

99) 深圳众禄基金销售有限公司

注册地址：深圳市罗湖区深南东路 5047 号发展银行大厦 25 楼 I、J 单元

办公地址：深圳市罗湖区深南东路 5047 号发展银行大厦 25 楼 I、J 单元

法定代表人：薛峰

联系电话：0755-33227950

客服电话：4006-788-887

传真：0755-82080798

联系人：童彩平

网址：www.zlfund.cn 及 www.jjmmw.com

100) 上海天天基金销售有限公司

注册地址：上海市徐汇区龙田路 190 号 2 号楼 2 层

办公地址：上海市徐汇区龙田路 195 号 3C 座 10 楼

注册资本：人民币伍千万元

法定代表人：其实

电话：021-54509998

传真：021-64385308

101) 上海好买基金销售有限公司

注册地址：上海市虹口区场中路 685 弄 37 号 4 号楼 449 室

办公地址：上海市浦东南路 1118 号鄂尔多斯国际大厦 903~906 室

法定代表人：杨文斌

电话：021-58870011

传真：021-68596919

公司网站：<http://www.howbuy.com/>

102) 蚂蚁（杭州）基金销售有限公司

注册地址：杭州市余杭区仓前街道海曙路东 2 号

办公地址：浙江省杭州市滨江区江南大道 3588 号恒生大厦 12 楼

法定代表人：陈柏青

联系人：张裕

电话：021-60897840

传真：0571-26698533

客服电话：4000-766-123

网址：<http://www.fund123.cn/>

103) 上海长量基金销售投资顾问有限公司

注册地址：上海市浦东新区高翔路 526 号 2 幢 220 室

办公地址：上海市浦东新区浦东大道 555 号裕景国际 B 座 16 层

法定代表人：张跃伟

联系人：单丙焯

电话：021-20691832

传真：021—20691861

客服电话：400-089-1289

公司网站：www.erichfund.com

104) 浙江同花顺基金销售有限公司

注册地址：浙江省杭州市文二西路一号元茂大厦 903 室

办公地址：浙江省杭州市翠柏路 7 号杭州电子商务产业园 2 楼

邮 编：310012

联系人：胡璇

联系电话：0571-88911818

传 真：0571-86800423

客服电话：4008-773-772

公司网址：www.5ifund.com

105) 北京展恒基金销售股份有限公司

注册地址：北京市顺义区后沙峪镇安富街 6 号

办公地址：北京市朝阳区德胜门外华严北里 2 号民建大厦 6 层

法定代表人：闫振杰

电 话：010-62020088

传 真：010-62020088-8002

106) 上海利得基金销售有限公司

注册地址：上海市宝山区蕴川路 5475 号 1033 室

办公地址：上海市浦东新区东方路 989 号中达大厦 2 楼

法定代表人：盛大

电话：021-50583533-3006

传真：021-50583633

客服电话：400-005-6355

网址：www.leadfund.com.cn

107) 中期时代基金销售（北京）有限公司

注册地址：北京市朝阳区建国门外光华路 16 号 1 幢 11 层

办公地址：北京市朝阳区建国门外光华路 16 号 1 幢 11 层

法定代表人：路瑶

电话：010-65807865

传真： 010-65807868

客服电话： 95162 4008888160

网址： www.cifcofund.com

108) 北京创金启富投资管理有限公司

注册地址： 北京市西城区民丰胡同 31 号 5 号楼 215A

办公地址： 北京市西城区民丰胡同 31 号 5 号楼 215A

法定代表人： 梁蓉

电话： 010-66154828

传真： 010-88067526

客服电话： 010-88067525

网站： www.5irich.com

109) 泛华普益基金销售有限公司

注册地址： 成都市成华区建设路 9 号高地中心 1101 室

办公地址： 成都市成华区建设路 9 号高地中心 1101 室

法定代表人： 于海锋

电话： 028-82000996

传真： 028-82000996-805

客服电话： 4008-588-588

网址： <http://www.pyfund.cn/>

110) 众升财富（北京）基金销售有限公司

注册地址： 北京市朝阳区北四环中路 27 号院 5 号楼 3201 内 3201 单元

办公地址： 北京市朝阳区北四环中路 27 号院 5 号楼 3201 内 3201 单元

法定代表人： 王斐

电话： 010-59393923

传真： 010 -59393074

客服电话： 400-808-0069

网址： www.wy-fund.com

111) 北京增财基金销售有限公司

住所： 北京市西城区南礼士路 66 号建威大厦 1208 室

办公地址： 北京市西城区南礼士路 66 号建威大厦 1208-1209 室

法定代表人：罗细安

电话：010-67000988

传真：010-67000988-6000

联系人：孙晋峰

网址：www.zcvc.com.cn 客户服务电话：400-001-8811

112) 上海汇付金融服务有限公司

名称：上海汇付金融服务有限公司

注册地址：上海市黄浦区西藏中路 336 号 1807-5 室

办公地址：上海市中山南路 100 号金外滩国际广场 19 楼

邮政编码：200010

注册资本：2000 万人民币

法定代表人：张晶

电话：021-33323998

传真：021-33323993

113) 中信期货有限公司

中信期货有限公司

客服电话：400-990-8826

网站：www.citicsf.com

基金管理人可根据有关法律法规的要求，选择其他符合要求的机构代理销售基金，并及时公告。

（二）注册登记机构

名称：汇添富基金管理股份有限公司

住所：上海市黄浦区大沽路 288 号 6 幢 538 室

办公地址：上海市浦东新区樱花路 868 号建工大唐国际广场 A 座 7 楼

法定代表人：李文

电话：（021）28932888

传真：（021）28932998

联系人：韩从慧

（三）律师事务所和经办律师

名称：上海市通力律师事务所

住所：上海市银城中路 68 号时代金融中心 19 楼

负责人：韩炯

电话：（021）31358666

传真：（021）31358600

经办律师：吕红、黎明

联系人：陈颖华

（四）会计师事务所和经办注册会计师

名称：安永华明会计师事务所（特殊普通合伙）

首席合伙人：吴港平

住所：北京市东城区东长安街 1 号东方广场东方经贸城安永大楼 16 层

办公地址：北京市东城区东长安街 1 号东方广场东方经贸城安永大楼 16 层

邮政编码：100738

公司电话：（010）58153000

公司传真：（010）85188298

签章会计师：徐艳、汤骏

业务联系人：汤骏

六、基金份额的分类

（一）基金份额分类

本基金根据投资者认购、申购本基金的金额，对投资者持有的基金份额按照不同的费率计提销售服务费用，因此形成不同的基金份额类别。本基金将设 A 类和 B 类两类基金份额，两类基金份额单独设置基金代码，并分别公布每万份基金净收益、七日年化收益率和运作期年化收益率。

（二）基金份额类别的限制

份额类别	A 类基金份额	B 类基金份额
首次认/申购最低金额	1,000 元 (直销柜台为 5 万元)	5,000,000 元 (但已持有本基金 B 类份额的投资者可以适用首次申购单笔最低限额人民币 1,000 元)
追加认/申购最低金额	1,000 元	1,000 元
单笔赎回 最低份额	1 份	1 份
基金账户最低基金份额余额	1 份	5,000,000 份
销售服务费 (年费率)	0.30%	0.01%

（三）基金份额的自动升降级

1、若 A 类基金份额持有人在单个基金账户保留的基金份额达到或超过 500 万份时，本基金的注册登记机构自动将其在该基金账户持有的 A 类基金份额升级为 B 类基金份额。

2、若 B 类基金份额持有人在单个基金账户保留的基金份额低于 500 万份时，本基金的注册登记机构自动将其在该基金账户持有的 B 类基金份额降级为 A 类基金份额。

3、投资者在提交认/申购等交易申请时，应正确填写基金份额的代码（A 类、B 类基金份额的基金代码不同），否则，因错误填写基金代码所造成的认/申购等交易申请无效的后果由投资者自行承担。投资者认/申购申请确认成交后，实际获得的基金份额类别以本基金的注册登记机构根据上述规则确认的基金份额类别为准。

（四）基金份额分类及规则的调整

1、根据基金实际运作情况，在履行适当程序后，基金管理人可对基金份额分类进行调整并公告。

2、基金管理人在与基金托管人协商一致并在履行相关程序后，可以调整认（申）购各类基金份额的最低金额限制及规则。基金管理人在开始调整前应当依照《信息披露办法》的有关规定在指定媒体上公告。

3、基金管理人在与基金托管人协商一致并在履行相关程序后，可以调整基金份额升降级的数量限制及规则。基金管理人在开始调整前应当依照《信息披露办法》的有关规定在指定媒体上公告。

七、基金的募集

本基金由基金管理人依照《基金法》、《运作办法》、《销售办法》、《信息披露办法》等有关法律法规以及基金合同的规定，经 2012 年 4 月 25 日中国证监会证监许可【2012】557 号文件核准募集。

（一）基金的类型及存续期间

1、基金类型：债券型证券投资基金

2、基金运作方式：契约型开放式

（1）每个运作期到期日前，基金份额持有人不能提出赎回申请

对于每份基金份额，第一个运作期指基金合同生效日（对认购份额而言，下同）或基金份额申购确认日（对申购份额而言，下同）起（即第一个运作起始日），至基金合同生效日或基金份额申购申请日次二个月的月度对日（即第一个运作期到期日。如该对应日为非工作日，则顺延到下一工作日）止。第二个运作期指第一个运作期到期日的次一工作日起，至基金合同生效日或基金份额申购申请日次四个月的月度对日（如该日为非工作日，则顺延至下一工作日）止。以此类推。

每个运作期到期日前，基金份额持有人不能提出赎回申请。

其中，月度对日指基金合同生效日（对认购份额而言，下同）或基金份额申购申请日（对申购份额而言，下同）在后续日历月中的对应日期，若该日历月实际不存在对应日期的，则顺延至下一工作日。

例 1：（后续日历月中存在对应日期）：如基金合同生效日为 2012 年 6 月 12 日，则该日次二个月的月度对日为 8 月 12 日。

例 2：（后续日历月中不存在对应日期）：如基金份额申购申请日为 2012 年 7 月 31 日，则该日次二个月的月度对日顺延至 2012 年 10 月 8 日。

（2）每个运作期到期日，基金份额持有人可提出赎回申请

每个运作期到期日，基金份额持有人可提出赎回申请。如果基金份额持有人在当期运作期到期日未申请赎回，则自该运作期到期日下一工作日起该基金份额进入下一个运作期。

在基金份额对应的每个运作期到期日，基金管理人办理该基金份额对应的未支付收益的结转。

基金份额持有人在运作期到期日申请赎回的，基金管理人按照“九、基金份额的申购、赎回”的约定为基金份额持有人办理赎回。

3、存续期间：不定期

(二) 募集方式

基金募集期内，本基金通过基金销售网点（包括基金管理人的直销中心及代销机构的代销网点，具体名单见基金份额发售公告）公开发售。

(三) 募集期限

自基金份额发售之日起，最长不得超过 3 个月，具体发售时间见基金份额发售公告。

(四) 募集对象

符合法律法规规定的可投资于证券投资基金的个人投资者、机构投资者和合格境外机构投资者以及法律法规或中国证监会允许购买证券投资基金的其他投资人。

(五) 募集场所

本基金将通过基金管理人的直销中心及基金代销机构的代销网点公开发售。

投资者还可以登录基金管理人网站（www.99fund.com）办理开户、认购等业务，网上交易开通流程、业务规则请登录基金管理人网站查询。

募集期间，基金管理人可根据情况变更或增减基金代销机构，并予以公告。

具体销售城市（或网点）名单和联系方式，请参见本基金的基金份额发售公告以及当地基金代销机构以各种形式发布的公告。

(六) 募集目标

本基金自基金份额发售之日起 3 个月内，在基金募集份额总额不少于 2 亿份，基金募集金额不少于 2 亿元人民币，并且基金份额持有人的人数不少于 200 人的条件下，基金管理人依据法律法规的规定可以决定停止基金发售。

(七) 基金份额的认购

除法律、行政法规或中国证监会有关规定另有规定外，任何与基金份额发售有关的当事人不得预留和提前发售基金份额。

1、基金的面值

本基金基金份额初始发售面值为人民币 1.00 元，按初始面值发售。

2、认购费用

本基金不收取认购费用。

3、认购份额的计算

认购份额的计算方法如下：

认购份额 = (认购金额+认购金额利息) / 基金份额初始面值

上述认购份额以四舍五入的方法保留小数点后 2 位，由此误差产生的损失由基金资产承担，产生的收益归基金资产所有。

例 1：假定某投资者投资 10,000 元认购本基金，认购金额在募集期产生的利息为 3 元。则其可得到的认购份额计算如下：

认购份额 = (10,000 + 3) / 1.00 = 10,003 份

即投资者投资 10,000 元认购本基金，可得到 10,003 份基金份额（含利息折份额部分）

4、基金份额的认购程序

(1) 认购时间安排

投资者认购本基金份额的具体业务办理时间由基金管理人和基金代销机构确定，请参见本基金的基金份额发售公告。

(2) 投资者认购本基金份额应提交的文件和办理的手续

投资者认购本基金份额应提交的文件和办理的手续详见本基金的基金份额发售公告。

(3) 基金份额的认购采用金额认购方式

投资者认购本基金采取全额缴款认购的方式。投资者在募集期内可多次认购，认购期间单个投资者的累计认购规模没有限制。投资者的认购申请一经受理不得撤销。

(4) 认购的确认

当日（T 日）在规定时间内提交的申请，投资者通常应在 T+2 日到网点查询认购申请的受理结果，并可在募集截止日后 4 个工作日内可以到网点打印交易确认书。

(5) 认购金额的限制

在基金募集期内，投资者可多次认购基金份额，每笔认购的最低金额为人民币 1000 元（含认购费），直销中心首次认购的最低金额为人民币 50000 元（含认购费）。超过最低认购金额的部分不设金额级差。募集期间不设置投资者单个

账户最高认购金额限制。各代销机构对本基金最低认购金额及交易级差有其他规定的，以各代销机构的业务规定为准。

5、募集期利息的处理方式：

有效认购款项在募集期间产生的利息将折算为基金份额归基金份额持有人所有，其中利息转份额以登记机构的记录为准。

（八）募集资金的管理

基金管理人应将基金募集期间募集的资金存入专门账户，在基金募集行为结束前，任何人不得动用。

（九）基金募集情况

本基金募集期为 2012 年 5 月 28 日至 2012 年 6 月 8 日。经会计师事务所验资，按照每份基金份额面值人民币 1.00 元计算，基金募集期共募集 16,058,360,378.00 份基金份额（其中包括利息转份额 5,572,099.84 份），有效认购户数为 73,266 户。其中汇添富基金管理股份有限公司的基金从业人员认购份额为 56,004.38 份（含募集期利息结转的份额），占比例为 0.0003%。

八、基金合同的生效

(一) 基金备案的条件

本基金自基金份额发售之日起 3 个月内,在基金募集份额总额不少于 2 亿份,基金募集金额不少于 2 亿元人民币且基金认购人数不少于 200 人的条件下,基金募集期届满或基金管理人依据法律法规及招募说明书决定停止基金发售,基金管理人应当在 10 日内聘请法定验资机构验资,自收到验资报告之日起 10 日内,向中国证监会办理基金备案手续。

基金募集达到基金备案条件的,自基金管理人办理完毕基金备案手续并取得中国证监会书面确认之日起,基金合同生效;否则基金合同不生效。基金管理人在收到中国证监会确认文件的次日对基金合同生效事宜予以公告。基金管理人应将基金募集期间募集的资金存入专门账户,在基金募集行为结束前,任何人不得动用。

(二) 基金合同不能生效时募集资金的处理方式

如果募集期限届满,未满足募集生效条件,基金管理人应当承担下列责任:

- 1、以其固有财产承担因募集行为而产生的债务和费用;
- 2、在基金募集期限届满后 30 日内退还投资者已缴纳的款项,并加计银行同期存款利息。
- 3、如基金募集失败,基金管理人、基金托管人及销售机构不得请求报酬。基金管理人、基金托管人和销售机构为基金募集支付之一切费用应由各方各自承担。

(三) 基金存续期内的基金份额持有人数量和资产规模

基金合同生效后,基金份额持有人数量不满 200 人或者基金资产净值低于 5000 万元的,基金管理人应当及时报告中国证监会;连续 20 个工作日出现前述情形的,基金管理人应当向中国证监会说明原因并报送解决方案;连续 60 个工作日出现前述情形的,在基金管理人履行监管报告和信息披露程序后,本基金份额将自动转换为汇添富货币市场基金份额(此转换事项无须经基金份额持有人大会决议),本基金合同终止。

法律法规另有规定时,从其规定。

(四) 本基金基金合同于 2012 年 6 月 12 日正式生效。

九、基金份额的申购、赎回

（一）申购与赎回的场所

本基金的申购与赎回将通过销售机构进行。具体的销售网点将由基金管理人在招募说明书或其他相关公告中列明。基金管理人可根据情况变更或增减代销机构，并予以公告。若基金管理人或其指定的代销机构开通电话、传真或网上等交易方式，投资人可以通过上述方式进行申购与赎回，具体办法由基金管理人另行公告。

（二）申购与赎回办理的开放日及时间

1、开放日及开放时间

基金管理人在开放日办理基金份额的申购，在每个运作期的到期日办理基金份额赎回。具体办理时间为上海证券交易所、深圳证券交易所的正常交易日的交易时间，但基金管理人根据法律法规、中国证监会的要求或本基金合同的规定公告暂停申购、赎回时除外。开放日的具体业务办理时间在招募说明书中载明。

基金合同生效后，若出现新的证券交易市场、证券交易所交易时间变更或其他特殊情况，基金管理人将视情况对前述开放日及开放时间进行相应的调整，但应在实施日前依照《信息披露办法》的有关规定在指定媒体上公告。

2、申购、赎回开始日及业务办理时间

基金管理人自基金合同生效之日起不超过二个月开始办理申购，具体业务办理时间在申购开始公告中规定。

基金份额每个运作期到期日，基金份额持有人方可就该基金份额提出赎回申请。基金管理人自本基金合同生效之日次两个月的月度对日起开始办理赎回，具体业务办理时间在赎回开始公告中规定。在确定申购开始与赎回开始时间后，基金管理人应在申购、赎回开放日前依照《信息披露办法》的有关规定在指定媒体上公告申购与赎回的开始时间。

基金管理人不得在基金合同约定之外的日期或者时间办理基金份额的申购、赎回。投资人在基金合同约定之外的日期和时间提出申购、赎回或转换申请且注册登记机构确认接受的，该申购、赎回或转换申请视为下一开放日提出的有效申购、赎回或转换申请。

本基金已于 2012 年 6 月 14 日起开始办理日常申购、赎回业务。

（三）申购与赎回的原则

- 1、“确定价”原则，即本基金的申购、赎回的价格为每份基金份额人民币 1.00 元；
- 2、“金额申购、份额赎回”原则，即申购以金额申请，赎回以份额申请；
- 3、基金份额持有人在赎回基金份额时，注册登记机构按“先进先出”的原则，对该基金份额持有人在销售机构持有的基金份额进行处理；
- 4、基金份额持有人赎回其持有的本基金基金份额时，基金管理人在结算该基金份额对应的待支付收益后，向该基金份额持有人支付赎回款项；
- 5、当日的申购与赎回申请可以在基金管理人规定的时间以内撤销。

基金管理人可根据基金运作的实际情况依法对上述原则进行调整。基金管理人必须在新规则开始实施前依照《信息披露办法》的有关规定在指定媒体上公告。

（四）申购与赎回的程序

1、申购和赎回的申请方式

投资人必须根据销售机构规定的程序，在开放日的具体业务办理时间内提出申购或赎回的申请。

投资人在提交申购申请时须按销售机构规定的方式备足申购资金，投资人在提交赎回申请时须持有足够的基金份额余额，否则所提交的申购、赎回申请无效。

2、申购和赎回申请的确认

基金管理人应以交易时间结束前受理申购和赎回申请的当天作为申购或赎回申请日（T 日），在正常情况下，本基金注册登记机构在 T+1 日内对该交易的有效性进行确认。T 日提交的有效申请，投资人可在 T+2 日后（包括该日）到销售网点柜台或以销售机构规定的其他方式查询申请的确认情况。基金销售机构对申购申请的受理并不代表申请一定成功，而仅代表销售机构确实接收到申请。申购的确认以注册登记机构或基金管理人的确认结果为准。

3、申购和赎回的款项支付

申购采用全额缴款方式，若申购资金在规定时间内未全额到账则申购不成功。若申购不成功或无效，基金管理人或基金管理人指定的代销机构将投资人已缴付的申购款项退还给投资人。

投资人赎回申请成功后，基金管理人将在 T+7 日（包括该日）内支付赎回款项。在发生巨额赎回时，款项的支付办法参照本基金合同有关条款处理。

（五）申购与赎回的数额限制

投资者通过代销机构网点申购本基金基金份额单笔最低金额为人民币 1000 元（含申购费）；通过基金管理人直销中心首次申购本基金基金份额的最低金额为人民币 50000 元（含申购费）。各代销机构对本基金最低申购金额及交易级差有其他规定的，以各代销机构的业务规定为准。

1、投资者将当期分配的基金收益转为基金份额时，不受最低申购金额的限制。

2、投资者可多次申购，对单个投资者累计持有基金份额的比例或数量不设上限限制。法律法规、中国证监会另有规定的除外。

3、投资者可将其全部或部分基金份额赎回，赎回最低份额 1 份，基金份额持有人在销售机构保留的基金份额不足 1 份的，注册登记系统将全部剩余份额自动赎回。

4、基金管理人可根据市场情况，合理调整对申购金额和赎回份额的数量限制，基金管理人进行前述调整前应当依照《信息披露办法》的有关规定在指定媒体上公告。

（六）申购费用和赎回费用

1、本基金不收取申购费用和赎回费用。

2、基金管理人可以在法律法规和本基金合同规定范围内调整申购、赎回费率或收费方式。如发生变更，基金管理人应在调整实施前依照《信息披露办法》的有关规定在指定媒体公告。

（七）申购份额与赎回金额的计算

本基金的申购、赎回价格为每份基金份额净值 1.00 元。

1、申购份额的计算

采用“金额申购”方式，申购价格为每份基金份额净值 1.00 元，计算公式：

申购份额=申购金额/1.00 元

申购份额的计算保留小数点后两位，小数点后两位以后的部分舍去，由此产生的误差计入基金财产。

2、赎回金额的计算

采用“份额赎回”方式，赎回价格为每份基金份额净值 1.00 元。

赎回金额=赎回份额×基金份额净值+该运作期内的待支付收益

即在每个运作期到期日提出赎回申请的基金份额持有人, 将获得当期运作期的基金未支付收益。对于持有超过一个运作期、在当期运作期到期日提出赎回申请的基金份额而言, 除获得当期运作期的基金未支付收益外, 基金份额持有人还可以获得自申购确认日(认购份额自本基金合同生效日)起至上一运作期期末的基金收益。

例 1: 投资者 A 于 2012 年 6 月 28 日申请购买 10000 份基金份额, 则该申购份额的第一个运作期为 2012 年 6 月 29 日至 2012 年 8 月 28 日(周二), 第一个运作期共 61 天, 基金年化收益率为 5%。

若投资者 A 于 8 月 28 日提出赎回申请, 则该日投资者可获得的赎回金额为:
 $10000 \text{ 份} * 1 + 10000 * 5\% * 61 \text{ 天} / 365 \text{ 天} = 10083.62 \text{ 元}$ 。

例 2: 投资者 B 于 2012 年 6 月 28 日申请购买 10000 份基金份额, 则该申购份额的第一个运作期为 2012 年 6 月 29 日至 2012 年 8 月 28 日(周二), 第一个运作期共 61 天, 基金年化收益率为 5%。

若投资者 B 未于 2012 年 8 月 28 日提出赎回申请, 则第一期收益结转后的基金份额变为: $10000 \text{ 份} * (1 + 5\% * 61 \text{ 天} / 365 \text{ 天}) = 10083.62 \text{ 份}$ 。

该基金份额自 2012 年 8 月 29 日起进入第二个运作期, 第二个运作期到期日为 2012 年 10 月 29 日(申购申请日, 即 6 月 28 日, 次四个月的月度对日 10 月 28 日为非工作日, 顺延至下一工作日, 即 10 月 29 日), 第二个运作期共 62 天, 第二个运作期基金年化收益率为 5.5%。

若投资者 B 于 10 月 29 日提出赎回申请, 则该日投资者 B 可获得的赎回金额为: $5.5\% * 10083.62 \text{ 份} * 62 \text{ 天} / 365 \text{ 天} + 1 \text{ 元} * 10083.62 \text{ 份} = 10177.83 \text{ 元}$ 。

若投资者 B 未于 10 月 29 日提出赎回申请, 则自 10 月 30 日起进入第三个运作期, 第三个运作期到期日为 12 月 28 日, 即申购申请日(6 月 28 日)次六个月的月度对日(周五)。投资者 B 可于 12 月 28 日赎回基金份额, 若不赎回则于 12 月 31 日(周一)进入下一个运作期。以此类推。

赎回金额计算结果均按四舍五入方法, 保留到小数点后 2 位, 由此产生的收益或损失由基金财产承担。

(八) 申购与赎回的注册登记

1、经基金销售机构同意, 基金投资者提出的申购和赎回申请, 在基金管理人规定的时间之前可以撤销。

2、投资者 T 日申购基金成功后，基金注册登记机构在 T+1 日为投资者增加权益并办理注册登记手续，投资者在当期运作期到期日方可就该基金份额提出赎回申请。

3、投资者 T 日赎回基金成功后，基金注册登记机构在 T+1 日为投资者扣除权益并办理相应的注册登记手续。

4、基金管理人可在法律法规允许的范围内，对上述注册登记办理时间进行调整，并依照《信息披露办法》的有关规定在指定媒体上公告。

（九）拒绝或暂停申购的情形

发生下列情况时，基金管理人可拒绝或暂停接受投资人的申购申请：

- 1、因不可抗力导致基金无法正常运作。
- 2、证券交易所交易时间非正常停市，导致基金管理人无法计算当日基金资产净值。
- 3、发生本基金合同规定的暂停基金资产估值情况。
- 4、基金管理人认为接受某笔或某些申购申请可能会影响或损害现有基金份额持有人利益时。
- 5、基金资产规模过大，使基金管理人无法找到合适的投资品种，或其他可能对基金业绩产生负面影响，从而损害现有基金份额持有人利益的情形。
- 6、法律法规规定或中国证监会认定的其他情形。

发生上述第 1、2、3、5、6 项暂停申购情形且基金管理人决定暂停或拒绝基金投资者的申购申请时，基金管理人应当根据有关规定在指定媒体上刊登暂停申购公告。如果投资人的申购申请被拒绝，被拒绝的申购款项将退还给投资人。在暂停申购的情况消除时，基金管理人应及时恢复申购业务的办理。

（十）暂停赎回或延缓支付赎回款项的情形

发生下列情形时，基金管理人可暂停接受投资人的赎回申请或延缓支付赎回款项：

- 1、因不可抗力导致基金无法正常运作。
- 2、证券交易所交易时间非正常停市，导致基金管理人无法计算当日基金资产净值。
- 3、连续两个或两个以上开放日发生巨额赎回。
- 4、发生本基金合同规定的暂停基金资产估值情况。

5、法律法规规定或中国证监会认定的其他情形。

发生上述情形且基金管理人决定暂停接受基金份额持有人的赎回申请或者延缓支付赎回款项时，基金管理人应在当日报中国证监会备案，已接受的赎回申请，基金管理人应足额支付；如暂时不能足额支付，应将可支付部分按单个账户申请量占申请总量的比例分配给赎回申请人，未支付部分可延期支付，并在后续开放日予以支付。若连续两个或两个以上开放日发生巨额赎回，延期支付最长不得超过 20 个工作日，并在指定媒体上公告。在暂停赎回的情况消除时，基金管理人应及时恢复赎回业务的办理并予以公告。

（十一）巨额赎回的认定及处理方式

1、巨额赎回的认定

若本基金单个开放日内的基金份额净赎回申请（赎回申请份额总数加上基金转换中转出申请份额总数后扣除申购申请份额总数及基金转换中转入申请份额总数后的余额）超过前一开放日的基金总份额的 10%，即认为是发生了巨额赎回。

2、巨额赎回的处理方式

当基金出现巨额赎回时，基金管理人可以根据基金当时的资产组合状况决定全额赎回或部分延期赎回。

（1）全额赎回：当基金管理人认为有能力支付投资人的全部赎回申请时，按正常赎回程序执行。

（2）部分延期赎回：当基金管理人认为支付投资人的赎回申请有困难或认为因支付投资人的赎回申请而进行的财产变现可能会对基金资产净值造成较大波动时，基金管理人在当日接受赎回比例不低于上一开放日基金总份额的 10% 的前提下，可对其余赎回申请延期办理。对于当日的赎回申请，应当按单个账户赎回申请量占赎回申请总量的比例，确定当日受理的赎回份额；对于未能赎回部分，投资人在提交赎回申请时可以选择延期赎回或取消赎回。选择延期赎回的，将自动转入下一个开放日继续赎回，直到全部赎回为止；选择取消赎回的，当日未获受理的部分赎回申请将被撤销。延期的赎回申请与下一开放日赎回申请一并处理，无优先权，以此类推，直到全部赎回为止。如投资人在提交赎回申请时未作明确选择，投资人未能赎回部分作自动延期赎回处理。

(3) 暂停赎回：连续 2 日以上（含本数）发生巨额赎回，如基金管理人认为有必要，可暂停接受基金的赎回申请；已经接受的赎回申请可以延缓支付赎回款项，但不得超过 20 个工作日，并应当在指定媒体上进行公告。

3、巨额赎回的公告

当发生上述延期赎回并延期办理时，基金管理人应当通过邮寄、传真或者招募说明书规定的其他方式在 3 个交易日内通知基金份额持有人，说明有关处理方法，同时在指定媒体上刊登公告。

(十二) 暂停申购或赎回的公告和重新开放申购或赎回的公告

1、发生上述暂停申购或赎回情况的，基金管理人当日应立即向中国证监会备案，并在规定期限内指定媒体上刊登暂停公告。

2、上述暂停申购或赎回情况消除的，基金管理人应于重新开放日公布最近 1 个开放日的各类基金份额的每万份基金净收益、七日年化收益率和运作期年化收益率。

3、基金管理人可以根据暂停申购或赎回的时间，依照《信息披露办法》的有关规定，最迟于重新开放日在指定媒体上刊登重新开放申购或赎回的公告；也可以根据实际情况在暂停公告中明确重新开放申购或赎回的时间，届时不再另行发布重新开放的公告。

(十三) 基金的非交易过户

基金的非交易过户是指基金注册登记机构受理继承、捐赠和司法强制执行而产生的非交易过户以及注册登记机构认可、符合法律法规的其它非交易过户。无论在上述何种情况下，接受划转的主体必须是依法可以持有本基金基金份额的投资人。

继承是指基金份额持有人死亡，其持有的基金份额由其合法的继承人继承；捐赠指基金份额持有人将其合法持有的基金份额捐赠给福利性质的基金会或社会团体；司法强制执行是指司法机构依据生效司法文书将基金份额持有人持有的基金份额强制划转给其他自然人、法人或其他组织。办理非交易过户必须提供基金注册登记机构要求提供的相关资料，对于符合条件的非交易过户申请按基金注册登记机构的规定办理，并按基金注册登记机构规定的标准收费。

(十四) 基金的转托管

基金份额持有人可办理已持有基金份额在不同销售机构之间的转托管，基金

销售机构可以按照规定的标准收取转托管费。

（十五）定期定额投资计划

基金管理人可以为投资人办理定期定额投资计划，具体规则由基金管理人另行规定。投资人在办理定期定额投资计划时可自行约定每期扣款金额，每期扣款金额必须不低于基金管理人在相关公告或更新的招募说明书中所规定的定期定额投资计划最低申购金额。

（十六）基金的冻结和解冻

基金登记机构只受理国家有权机关依法要求的基金份额的冻结与解冻，以及登记机构认可、符合法律法规的其他情况下的冻结与解冻。

（十七）基金上市交易

在未来系统条件允许的情况下，基金管理人可以根据相关证券交易所上市交易规则安排本基金上市交易事宜。具体上市交易安排由基金管理人届时提前发布公告，并告知基金托管人与相关机构。

（十八）基金预约赎回

在销售机构系统允许的情况下，基金份额持有人可以在运作期到期日前提起赎回申请，办理预约赎回手续，具体预约赎回安排请咨询相关销售机构。

十、基金的投资

（一）投资目标

本基金在追求本金安全、保持资产流动性的基础上，努力追求绝对收益，为基金份额持有人谋求资产的稳定增值。

（二）投资范围

本基金投资于法律法规允许的金融工具包括：现金、通知存款、一年以内（含一年）的银行定期存款和大额存单、剩余期限（或回售期限）在 397 天以内（含 397 天）的债券、资产支持证券、中期票据、期限在一年以内（含一年）的债券回购、期限在一年以内（含一年）的中央银行票据、短期融资券，及法律法规或中国证监会允许本基金投资的其他固定收益类金融工具。

如法律法规或监管机构以后允许基金投资其他品种，基金管理人在履行适当程序后，可以将其纳入投资范围。

（三）投资策略

本基金将采用积极管理型的投资策略，将投资组合的平均剩余期限控制在 180 天以内，在控制利率风险、尽量降低基金净值波动风险并满足流动性的前提下，提高基金收益。

1、利率策略

本基金采取“自上而下”的债券分析方法，确定债券组合，并管理组合风险。

首先通过全面分析宏观经济运行情况和金融市场资金供求，判断宏观经济与流动性状况及其变化趋势，进而对财政政策、货币政策等宏观经济政策取向进行研判，从而判断金融市场利率水平变动趋势。在此基础上，结合期限利差与凸度的综合分析，确定投资组合的久期配置，制定出具体的投资策略。

具体而言，本基金将首先采用“自上而下”的研究方法，综合研究主要经济变量指标、分析宏观经济情况，建立经济前景的情景模拟，进而判断财政政策、货币政策等宏观经济政策取向。同时，本基金还将分析金融市场资金供求状况变化趋势，对影响资金面的因素进行详细分析与预判，建立资金面的场景模拟。

在宏观分析与流动性分析的基础上，结合历史与经验数据，确定当前资金的时间价值、通货膨胀补偿、流动性溢价等要素，得到当前宏观与流动性条件下的均衡收益率曲线。区分当前利率债收益率曲线期限利差、曲率与券间利差所面临

的历史分位，然后通过市场收益率曲线与均衡收益率曲线的对比，判断收益率曲线参数变动的程度和概率，确定组合的平均剩余期限，并据此动态调整投资组合。

2、信用策略

本基金依靠内部信用评级系统跟踪研究发债主体的经营状况、财务指标等情况，对其信用风险进行评估，以此作为个券选择的基本依据。为了准确评估发债主体的信用风险，我们设计了定性和定量相结合的内部信用评级体系。内部信用评级体系遵循从“行业风险”－“公司风险”（公司背景＋公司行业地位＋企业盈利模式＋公司治理结构和信息披露状况＋企业财务状况）－“外部支持”（外部流动性支持能力＋债券担保增信）－“得到评分”的评级过程。其中，定量分析主要是指对企业财务数据的定量分析，定量分析主要包括四个方面：盈利能力分析、偿债能力分析、现金流获取能力分析、营运能力分析。定性分析包括所有非定量信息的分析和研究，它是对定量分析的重要补充，能够有效提高定量分析的准确性。

本基金内部的信用评级体系定位为即期评级，侧重于评级的准确性。因此，通过全面的信用分析，我们能够积极主动的挖掘到风险收益匹配、甚至存在超额收益的投资品种，为信用产品的实时交易提供参考。本基金还会对宏观经济、行业、公司自身信用状况的变化和趋势进行跟踪，并快速做出反应，及时有效地抓住信用利差变化带来的市场交易机会。

除了跟踪债券自身的信用变化以外，本基金还会定期研究各评级、各期限信用利差的变化趋势，分析它们的相对投资价值，确定各类债券的投资比例和期限选择。

3、个券选择策略

本基金认为普通债券的估值，主要基于收益率曲线的拟合。在正确拟合收益率曲线的基础上，及时发现偏离市场收益率的债券，并找出因投资者偏好、供求、流动性、信用利差等导致债券价格偏离的原因；同时，基于收益率曲线判断出定价偏高或偏低的期限段，从而指导相对价值投资，选择出估值较低的债券品种。

对于含回售条款的债券，本基金将仅买入距回售日不超过 397 天以内的债券，并在回售日前进行回售或者卖出。

4、其他衍生工具投资策略

本基金将密切跟踪国内各种衍生产品的动向，一旦有新的产品推出市场，在履行适当程序后，将在届时相应法律法规的框架内，制订符合本基金投资目标的投资策略，同时结合对衍生工具的研究，在充分考虑衍生产品风险和收益特征的前提下，谨慎进行投资。本基金将按照相关法律法规通过利用其他衍生金融工具进行套利、避险交易，控制基金组合风险，并通过灵活运用趋势投资策略获取收益。

（四）投资决策依据、机制和程序

1、投资决策依据

- （1）国家有关法律、法规和基金合同的有关规定；
- （2）国内外宏观经济形势及对中国债券市场的影响；
- （3）企业信用评级；
- （4）国家货币政策及债券市场政策；
- （5）商业银行的信贷扩张。

2、投资决策机制

本基金实行投资决策团队制，强调团队合作，充分发挥集体智慧。本基金管理人将投资和研究职能整合，设立了投资研究部，策略分析师、固定收益分析师、数量分析师和基金经理，充分发挥主观能动性，渗透到投资研究的关键环节，群策群力，为基金份额持有人谋取中长期稳定的较高投资回报。

3、投资决策程序

本基金具体的投资决策机制与流程为：

- （1）宏观分析师根据宏观经济形势、物价形势、货币政策等判断市场利率的走向，提交策略报告。
- （2）债券策略分析师提交关于债券市场基本面、债券市场供求、收益率曲线预测的分析报告。
- （3）信用分析师负责信用风险的评估、信用利差的分析及信用等级的调整。
- （4）数量分析师对衍生产品和创新产品进行分析。
- （5）在分析研究报告的基础上，基金经理提出月度投资计划并提交投资决策委员会审议。
- （6）投资决策委员会审议基金经理提交的投资计划。
- （7）如审议通过，基金经理在考虑资产配置的情况下，挑选合适的债券品

种，灵活采取各种策略，构建投资组合。

(8) 集中交易室执行交易指令。

(五) 投资限制

1、本基金不得投资于以下金融工具：

(1) 股票、权证；

(2) 可转换债券；

(3) 剩余期限（或回售期限）超过 397 天的债券；

(4) 信用等级在 A+ 级以下的企业债券；

(5) 以定期存款利率为基准利率的浮动利率债券，但市场条件发生变化后另有规定的，从其规定；

(6) 非在全国银行间债券交易市场或证券交易所交易的资产支持证券；

(7) 中国证监会禁止投资的其他金融工具。

法律法规或监管部门取消上述限制后，本基金不受上述规定的限制。

2、组合限制

基金的投资组合应遵循以下限制：

(1) 本基金投资组合的平均剩余期限在每个交易日均不得超过 180 天；

(2) 投资于同一公司发行的短期企业债券及短期融资券的比例，合计不得超过基金资产净值的 10%；

(3) 本基金管理人管理的全部基金持有一家公司发行的证券，不超过该证券的 10%；

(4) 本基金进入全国银行间同业市场进行债券回购的资金余额不得超过基金资产净值的 40%；

(5) 存放在具有基金托管资格的同业商业银行的存款，不得超过基金资产净值的 30%；存放在不具有基金托管资格的同业商业银行的存款，不得超过基金资产净值的 5%；

(6) 本基金持有的剩余期限不超过 397 天但剩余存续期超过 397 天的浮动利率债券摊余成本总计不得超过当日基金资产净值的 20%；

(7) 本基金投资于同一原始权益人的各类资产支持证券的比例，不得超过基金资产净值的 10%；本基金持有的全部资产支持证券，其市值不得超过基金

资产净值的 20%；本基金管理人管理的全部基金投资于同一原始权益人的各类资产支持证券，不得超过其各类资产支持证券合计规模的 10%；本基金应投资于信用级别评级为 AAA 以上（含 AAA）的资产支持证券。基金持有资产支持证券期间，如果其信用等级下降、不再符合投资标准，应在评级报告发布之日起 3 个月内予以全部卖出；

（8）本基金投资的短期融资券的信用评级，应不低于以下标准：

1) 国内信用评级机构评定的 A-1 级或相当于 A-1 级的短期信用级别；

2) 根据有关规定予以豁免信用评级的短期融资券，其发行人最近三年的信用评级和跟踪评级具备下列条件之一：

i) 国内信用评级机构评定的 AAA 级或相当于 AAA 级的长期信用级别；

ii) 国际信用评级机构评定的低于中国主权评级一个级别的信用级别（例如，若中国主权评级为 A-级，则低于中国主权评级一个级别的为 BBB+级）。

3) 同一发行人同时具有国内信用评级和国际信用评级的，以国内信用级别为准。

4) 本基金持有短期融资券期间，如果其信用等级下降、不再符合投资标准，应在评级报告发布之日起 20 个交易日内予以全部减持。

（9）中国证监会规定的其他比例限制。

法律法规或监管部门变更或取消上述限制，如适用于本基金，则本基金投资不再受相关限制。

因证券市场波动、上市公司合并、基金规模变动等基金管理人之外的因素致使基金投资比例不符合上述规定投资比例的，基金管理人应当在 10 个交易日内进行调整。

基金管理人应当自基金合同生效之日起五日内使基金的投资组合比例符合基金合同的有关约定。基金托管人对基金的投资的监督与检查自本基金合同生效之日起开始。

3、禁止行为

为维护基金份额持有人的合法权益，基金财产不得用于下列投资或者活动：

（1）承销证券；

（2）向他人贷款或者提供担保；

- (3) 从事承担无限责任的投资；
- (4) 买卖其他基金份额，但是国务院另有规定的除外；
- (5) 向其基金管理人、基金托管人出资或者买卖其基金管理人、基金托管人发行的股票或者债券；
- (6) 买卖与其基金管理人、基金托管人有控股关系的股东或者与其基金管理人、基金托管人有其他重大利害关系的公司发行的证券或者承销期内承销的证券；
- (7) 从事内幕交易、操纵证券交易价格及其他不正当的证券交易活动；
- (8) 依照法律法规有关规定，由中国证监会规定禁止的其他活动。

(六) 业绩比较基准

本基金的业绩比较基准为：七天通知存款税后利率。

通知存款是一种不约定存期，支取时需提前通知银行，约定支取日期和金额方能支取的存款，具有存期灵活、存取方便的特征，同时可获得高于活期存款利息的收益。

如果今后法律法规发生变化，或者有更权威的、更能为市场普遍接受的业绩比较基准推出，或者是市场上出现更加适合用于本基金业绩基准时，经与基金托管人协商一致，本基金可以在报中国证监会备案后变更业绩比较基准并及时公告。

(七) 风险收益特征

本基金属于债券型证券投资基金，长期风险收益水平低于股票型基金、混合型基金，高于货币市场型证券投资基金。

(八) 投资组合平均剩余期限的计算

1. 平均剩余期限（天）的计算公式如下：

$$\frac{\sum \text{投资于金融工具产生的资产} \times \text{剩余期限} - \sum \text{投资于金融工具产生的负债} \times \text{剩余期限} + \text{债券正回购} \times \text{剩余期限}}{\text{投资于金融工具产生的资产} - \text{投资于金融工具产生的负债} + \text{债券正回购}}$$

其中：

投资于金融工具产生的资产包括现金类资产（含银行存款、清算备付金、交易保证金、证券清算款、买断式回购履约金）、银行定期存款、大额存单、债券、逆回购、中央银行票据、买断式回购产生的待回购债券、或中国证监会允许投资的其他固定收益类金融工具。

投资于金融工具产生的负债包括正回购、买断式回购产生的待返售债券等。

2. 各类资产和负债剩余期限的确定

(1) 银行存款、清算备付金、交易保证金的剩余期限为 0 天；证券清算款的剩余期限以计算日至成交日的剩余交易日天数计算；买断式回购履约金的剩余期限以计算日至协议到期日的实际剩余天数计算；

(2) 银行定期存款、大额存单的剩余期限以计算日至协议到期日的实际剩余天数计算；银行通知存款的剩余期限以存款协议中约定的通知期计算；

(3) 组合中债券的剩余期限是指计算日至债券到期日为止所剩余的天数，以下情况除外：允许投资的浮动利率债券的剩余期限以计算日至下一个利率调整日的实际剩余天数计算；允许投资的含回售条款债券的剩余期限以计算日至回售日的实际剩余天数计算；

(4) 回购（包括正回购和逆回购）的剩余期限以计算日至回购协议到期日的实际剩余天数计算。

(5) 中央银行票据的剩余期限以计算日至中央银行票据到期日的实际剩余天数计算；

(6) 买断式回购产生的待回购债券的剩余期限为该基础债券的剩余期限；

(7) 买断式回购产生的待返售债券的剩余期限以计算日至回购协议到期日的实际剩余天数计算；

(8) 短期融资券的剩余期限以计算日至短期融资券到期日所剩余的天数计算。

(9) 对其它金融工具，本基金管理人将基于审慎原则，根据法律法规或中国证监会的规定、或参照行业公认的方法计算其剩余期限。

平均剩余期限的计算结果保留至整数位，小数点后四舍五入。如法律法规或中国证监会对剩余期限计算方法另有规定的从其规定。

(九) 基金管理人代表基金行使债权人权利的处理原则及方法

1、基金管理人按照国家有关规定代表基金独立行使债权人权利，保护基金份额持有人的利益；

2、有利于基金资产的安全与增值；

3、不通过关联交易为自身、雇员、授权代理人或任何存在利害关系的第三

人牟取任何不当利益。

（十）基金的融资融券

本基金可以根据届时有效的有关法律法规和政策的规定进行融资融券。

（十一）基金投资组合报告

基金管理人的董事会及董事保证本报告所载资料不存在虚假记载、误导性陈述或重大遗漏，并对其内容的真实性、准确性和完整性承担个别及连带责任。

基金托管人中国建设银行股份有限公司根据本基金合同规定，于 2016 年 10 月 21 日复核了本报告中的财务指标、净值表现和投资组合报告等内容，保证复核内容不存在虚假记载、误导性陈述或者重大遗漏。

本报告期自 2016 年 7 月 1 日起至 9 月 30 日止。

投资组合报告

1.1 报告期末基金资产组合情况

序号	项目	金额（元）	占基金总资产的比例（%）
1	固定收益投资	119,792,231.05	51.78
	其中：债券	119,792,231.05	51.78
	资产支持证券	-	-
2	买入返售金融资产	-	-
	其中：买断式回购的买入返售金融资产	-	-
3	银行存款和结算备付金合计	109,898,426.32	47.51
4	其他资产	1,639,434.18	0.71
5	合计	231,330,091.55	100.00

1.2 报告期债券回购融资情况

序号	项目	占基金资产净值的比例（%）	
1	报告期内债券回购融资余额	1.60	
	其中：买断式回购融资	-	
序号	项目	金额（元）	占基金资产净值的比例（%）
2	报告期末债券回购融资余额	-	-
	其中：买断式回购融资	-	-

注：报告期内债券回购融资余额占基金资产净值的比例为报告期内每个交易日融资余额占资

产净值比例的简单平均值。

债券正回购的资金余额超过基金资产净值的 20%的说明

注：本基金合同约定：“本基金进入全国银行间同业市场进行债券回购的资金余额不得超过基金资产净值的 40%”，本报告期内，本基金未发生超标情况。

1.3 基金投资组合平均剩余期限

1.3.1 投资组合平均剩余期限基本情况

项目	天数
报告期末投资组合平均剩余期限	87
报告期内投资组合平均剩余期限最高值	102
报告期内投资组合平均剩余期限最低值	70

报告期内投资组合平均剩余期限超过 120 天情况说明

注：本基金合同约定：“本基金投资组合的平均剩余期限在每个交易日均不得超过 180 天”，本报告期内，本基金未发生超标情况。

1.3.2 报告期末投资组合平均剩余期限分布比例

序号	平均剩余期限	各期限资产占基金资产净值的比例 (%)	各期限负债占基金资产净值的比例 (%)
1	30 天以内	21.81	-
	其中：剩余存续期超过 397 天的浮动利率债	-	-
2	30 天(含)-60 天	21.70	-
	其中：剩余存续期超过 397 天的浮动利率债	-	-
3	60 天(含)-90 天	22.56	-
	其中：剩余存续期超过 397 天的浮动利率债	-	-
4	90 天(含)-120 天	17.35	-
	其中：剩余存续期超过 397 天的浮动利率债	-	-
5	120 天(含)-397 天(含)	16.25	-
	其中：剩余存续期超过 397 天的浮动利率债	-	-
	合计	99.67	-

1.4 报告期内投资组合平均剩余存续期超过 240 天情况说明

注：本报告期内本货币基金投资组合平均剩余存续期未超过 240 天。

1.5 报告期末按债券品种分类的债券投资组合

序号	债券品种	摊余成本（元）	占基金资产净值比例（%）
1	国家债券	-	-
2	央行票据	-	-
3	金融债券	49,843,564.82	21.63
	其中：政策性金融债	49,843,564.82	21.63
4	企业债券	-	-
5	企业短期融资券	69,948,666.23	30.35
6	中期票据	-	-
7	同业存单	-	-
8	其他	-	-
9	合计	119,792,231.05	51.98
10	剩余存续期超过 397 天的 浮动利率债券	-	-

1.6 报告期末按摊余成本占基金资产净值比例大小排序的前十名债券投资明细

序号	债券代码	债券名称	债券数量(张)	摊余成本(元)	占基金资产净值比例（%）
1	120233	12 国开 33	300,000	29,853,174.61	12.95
2	011699761	16 中粮 SCP004	200,000	19,998,727.77	8.68
3	041659042	16 中航高 科 CP001	100,000	10,000,305.88	4.34
4	041556043	15 冀新能 源 CP001	100,000	9,999,620.40	4.34
5	041569039	15 空港科 技 CP001	100,000	9,999,486.33	4.34
6	150222	15 国开 22	100,000	9,997,786.39	4.34
7	041662045	16 鲁宏桥 CP003	100,000	9,994,125.34	4.34
8	160204	16 国开 04	100,000	9,992,603.82	4.34
9	041663004	16 首钢 CP002	100,000	9,956,400.51	4.32

1.7 “影子定价”与“摊余成本法”确定的基金资产净值的偏离

项目	偏离情况
----	------

报告期内偏离度的绝对值在 0.25(含)-0.5%间的次数	59
报告期内偏离度的最高值	0.3009%
报告期内偏离度的最低值	0.2198%
报告期内每个工作日偏离度的绝对值的简单平均值	0.2626%

报告期内负偏离度的绝对值达到 0.25%情况说明

注：本报告期内，本基金未发生负偏离度的绝对值达到 0.25%情况。

报告期内正偏离度的绝对值达到 0.5%情况说明

注：本报告期内，本基金未发生正偏离度的绝对值达到 0.5%情况。

1.8 报告期末按公允价值占基金资产净值比例大小排序的前十名资产支持证券投资明细

注：本基金本报告期末未持有资产支持证券。

1.9 投资组合报告附注

1.9.1

本基金估值采用摊余成本法计价，即估值对象以买入成本列示，按票面利率或商定利率每日计提利息，并考虑其买入时的溢价与折价在其剩余期限内平均摊销。

1.9.2

报告期内本基金投资的前十名证券的发行主体没有被监管部门立案调查，或在报告编制日前一年内受到公开谴责、处罚的情形。

1.9.3 其他资产构成

序号	名称	金额（元）
1	存出保证金	-
2	应收证券清算款	-
3	应收利息	1,639,434.18
4	应收申购款	-
5	其他应收款	-
6	待摊费用	-
7	其他	-
8	合计	1,639,434.18

十一、基金的业绩

本基金管理人依照恪尽职守、诚实信用、谨慎勤勉的原则管理和运用基金财产，但不保证基金一定盈利，也不保证最低收益。基金的过往业绩并不代表其未来表现。投资有风险，投资者在做出投资决策前应仔细阅读本基金的招募说明书。

(一) 本基金份额净值增长率与同期业绩比较基准收益率比较表：

汇添富理财 60 天债券 A

阶段	净值增长率 (1)	净值增长率标准差 (2)	业绩比较基准收益率 (3)	业绩比较基准收益率标准差 (4)	(1)-(3)	(2)-(4)
2012 年 6 月 12 日 (基金合同生效日) 至 2012 年 12 月 31 日	1.7722%	0.0023%	0.7514%	0.0000%	1.0208%	0.0023%
2013 年 1 月 1 日至 2013 年 12 月 31 日	4.6991%	0.0047%	1.3500%	0.0000%	3.3491%	0.0047%
2014 年 1 月 1 日至 2014 年 12 月 31 日	5.1455%	0.0111%	1.3500%	0.0000%	3.7955%	0.0111%
2015 年 1 月 1 日至 2015 年 12 月 31 日	4.2912%	0.0105%	1.3500%	0.0000%	2.9412%	0.0105%
2016 年 1 月 1 日至 2016 年 9 月 30 日	2.1892%	0.0076%	1.0107%	0.0000%	1.1785%	0.0076%
2012 年 6 月 12 日 (基金合同生效日) 至 2016 年 9 月 30 日	19.3972%	0.0086%	5.9472%	0.0000%	13.4500%	0.0086%

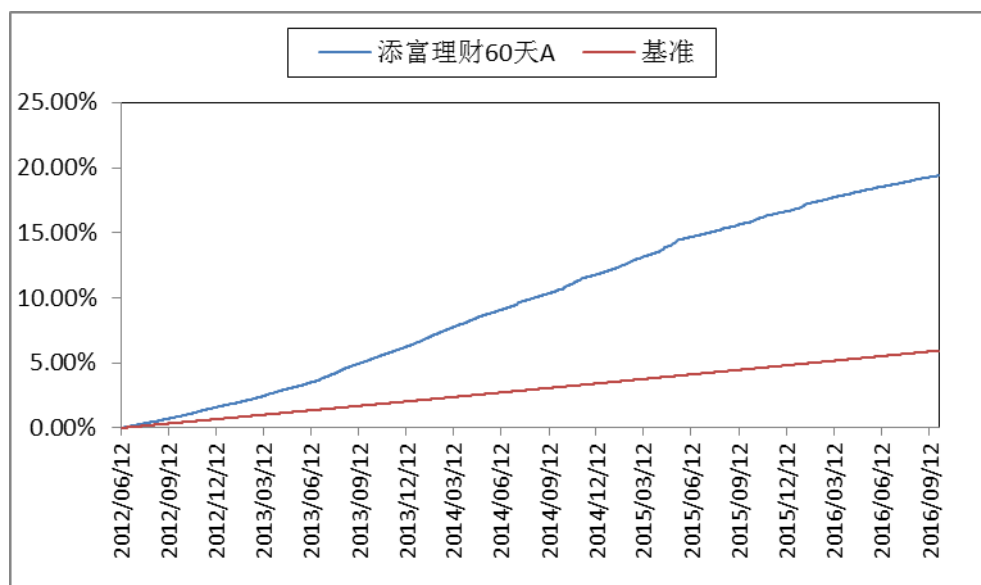
汇添富理财 60 天债券 B

阶段	净值增长率 (1)	净值增长率标准差 (2)	业绩比较基准收益率 (3)	业绩比较基准收益率标准差 (4)	(1)-(3)	(2)-(4)
2012 年 6 月 12 日 (基金合同生效日) 至 2012 年 12 月 31 日	1.9376%	0.0023%	0.7514%	0.0000%	1.1862%	0.0023%
2013 年 1 月 1 日至 2013 年 12 月 31 日	5.0014%	0.0047%	1.3500%	0.0000%	3.6514%	0.0047%

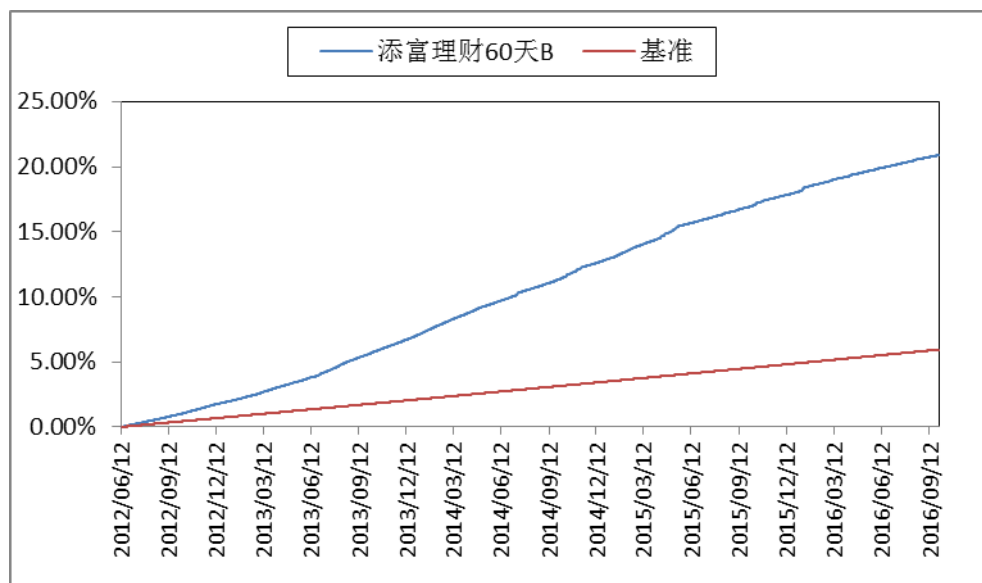
2014年1月1日至 2014年12月31 日	5.4487%	0.0111%	1.3500%	0.0000%	4.0987%	0.0111%
2015年1月1日至 2015年12月31 日	4.5927%	0.0105%	1.3500%	0.0000%	3.2427%	0.0105%
2016年1月1日至 2016年9月30日	2.4105%	0.0076%	1.0107%	0.0000%	1.3998%	0.0076%
2012年6月12日 (基金合同生效 日)至2016年9 月30日	20.8906%	0.0086%	5.9472%	0.0000%	14.9434%	0.0086%

(二)自基金合同生效以来基金累计净值增长率变动及其与同期业绩比较基准收益率变动的比较图

汇添富理财 60 天债券 A



汇添富理财 60 天债券 B



十二、基金的财产

（一）基金资产总值

基金资产总值是指基金拥有的各类有价证券、银行存款本息、基金应收申购款以及其他资产的价值总和。

（二）基金资产净值

基金资产净值是指基金资产总值减去基金负债后的价值。

（三）基金财产的账户

本基金财产以基金名义开立银行存款账户，以基金托管人的名义开立证券交易清算资金的结算备付金账户，以基金托管人和本基金联名的方式开立基金证券账户，以本基金的名义开立银行间债券托管账户。开立的基金专用账户与基金管理人、基金托管人、基金销售机构和注册登记机构自有的财产账户以及其他基金财产账户相独立。

（四）基金财产的保管和处分

基金财产独立于基金管理人、基金托管人和代销机构的固有财产，并由基金托管人保管。基金管理人、基金托管人因基金财产的管理、运用或者其他情形而取得的财产和收益归入基金财产。基金管理人、基金托管人可以按基金合同的约定收取管理费、托管费以及其他基金合同约定的费用。基金财产的债权、不得与基金管理人、基金托管人固有财产的债务相抵销，不同基金财产的债权债务，不得相互抵销。基金管理人、基金托管人以其自有资产承担法律责任，其债权人不得对基金财产行使请求冻结、扣押和其他权利。

基金管理人、基金托管人因依法解散、被依法撤销或者被依法宣告破产等原因进行清算的，基金财产不属于其清算财产。

除依据《基金法》、基金合同及其他有关规定处分外，基金财产不得被处分。非因基金财产本身承担的债务，不得对基金财产强制执行。

十三、基金资产的估值

本基金通过每日计算基金收益并分配的方式，使基金份额净值保持在人民币 1.00 元。该基金份额净值是计算基金申购与赎回价格的基础。

（一）估值日

本基金的估值日为本基金相关的证券交易场所的交易日以及国家法律法规规定需要对外披露基金净值的非交易日。

（二）估值对象

基金所拥有的各类有价证券以及银行存款本息、备付金、保证金和其它资产及负债。

（三）估值方法

本基金按以下方式进行估值：

1、本基金估值采用摊余成本法，即估值对象以买入成本列示，按票面利率或协议利率并考虑其买入时的溢价与折价，在其剩余存续期内按照实际利率法进行摊销，每日计提损益。本基金不采用市场利率和上市交易的债券和票据的市价计算基金资产净值。

2、为了避免采用“摊余成本法”计算的基金资产净值与按市场利率和交易市价计算的基金资产净值发生重大偏离，从而对基金份额持有人的利益产生稀释和不公平的结果，基金管理人于每一估值日，采用估值技术，对基金持有的估值对象进行重新评估，即“影子定价”。投资组合的摊余成本与其他可参考公允价值指标产生重大偏离的，应按其他公允指标对组合的账面价值进行调整。当“影子定价”确定的基金资产净值与“摊余成本法”计算的基金资产净值的偏离度的绝对值达到或超过 0.25% 时，基金管理人应根据风险控制的需要调整组合，其中，对于偏离度的绝对值达到或超过 0.5% 的情形，基金管理人应编制并披露临时报告。

3、如有确凿证据表明按上述方法进行估值不能客观反映其公允价值的，基金管理人可根据具体情况与基金托管人商定后，按最能反映公允价值的价格估值。

4、相关法律法规以及监管部门有强制规定的，从其规定。如有新增事项，按国家最新规定估值。

根据《基金法》，基金管理人计算并公告基金资产净值，基金托管人复核、

审查基金管理人计算的基金资产净值。因此，就与本基金有关的会计问题，如经相关各方在平等基础上充分讨论后，仍无法达成一致的意见，按照基金管理人对于基金资产净值的计算结果对外予以公布。

（四）估值程序

1、每万份基金净收益是按照相关法规计算的每万份基金份额的日净收益，精确到小数点后 4 位，小数点后第 5 位四舍五入。七日年化收益率是指最近七个自然日（含节假日）的每万份基金净收益折算出的年收益率，精确到百分号内小数点后 3 位，小数点后百分号内第 4 位四舍五入。国家另有规定的，从其规定。

2、基金管理人应于每个工作日对基金资产估值。基金管理人每个工作日对基金资产估值后，将结果发送基金托管人，经基金托管人复核无误后，由基金管理人对外公布。月末、年中和年末估值复核与基金会计账目的核对同时进行。

（五）估值错误的处理

基金管理人和基金托管人将采取必要、适当、合理的措施确保基金资产估值的准确性、及时性。当基金资产的估值导致本基金每万份基金净收益小数点后 4 位以内（含第 4 位），或者基金 7 日年化收益率小数点后 3 位以内（含第 3 位）发生差错时，视为估值错误。

本基金合同的当事人应按照以下约定处理：

1、估值错误类型

本基金运作过程中，如果由于基金管理人或基金托管人、或登记机构、或销售机构、或投资人自身的过错造成估值错误，导致其他当事人遭受损失的，过错的责任人应当对由于该估值错误遭受损失当事人（“受损方”）的直接损失按下述“估值错误处理原则”给予赔偿，承担赔偿责任。

上述估值错误的主要类型包括但不限于：资料申报差错、数据传输差错、数据计算差错、系统故障差错、下达指令差错等。

2、估值错误处理原则

（1）估值错误已发生，但尚未给当事人造成损失时，估值错误责任方应及时协调各方，及时进行更正，因更正估值错误发生的费用由估值错误责任方承担；由于估值错误责任方未及时更正已产生的估值错误，给当事人造成损失的，由估值错误责任方对直接损失承担赔偿责任；若估值错误责任方已经积极协调，并且

有协助义务的当事人有足够的时间进行更正而未更正，则其应当承担相应赔偿责任。估值错误责任方应对更正的情况向有关当事人进行确认，确保估值错误已得到更正。

(2) 估值错误的责任方对有关当事人的直接损失负责，不对间接损失负责，并且仅对估值错误的有关直接当事人负责，不对第三方负责。

(3) 因估值错误而获得不当得利的当事人负有及时返还不当得利的义务。但估值错误责任方仍应对估值错误负责。如果由于获得不当得利的当事人不返还或不全部返还不当得利造成其他当事人的利益损失（“受损方”），则估值错误责任方应赔偿受损方的损失，并在其支付的赔偿金额的范围内对获得不当得利的当事人享有要求交付不当得利的权利；如果获得不当得利的当事人已经将此部分不当得利返还给受损方，则受损方应当将其已经获得的赔偿额加上已经获得的不当得利返还的总和超过其实际损失的差额部分支付给估值错误责任方。

(4) 估值错误调整采用尽量恢复至假设未发生估值错误的正确情形的方式。

(5) 差错责任方拒绝进行赔偿时，如果因基金管理人过错造成基金财产损失时，基金托管人应为基金的利益向基金管理人追偿，如果因基金托管人过错造成基金财产损失时，基金管理人应为基金的利益向基金托管人追偿。基金管理人和托管人之外的第三方造成基金财产的损失，并拒绝进行赔偿时，由基金管理人负责向差错方追偿；追偿过程中产生的有关费用，应列入基金费用，从基金资产中支付。

(6) 如果出现差错的当事人未按规定对受损方进行赔偿，并且依据法律法规、基金合同或其他规定，基金管理人自行或依据法院判决、仲裁裁决对受损方承担了赔偿责任，则基金管理人有权向出现过错的当事人进行追索，并有权要求其赔偿或补偿由此发生的费用和遭受的直接损失。

(7) 按法律法规规定的其他方式处理差错。

3、估值错误处理程序

估值错误被发现后，有关的当事人应当及时进行处理，处理的程序如下：

(1) 查明估值错误发生的原因，列明所有的当事人，并根据估值错误发生的原因确定估值错误的责任方；

(2) 根据估值错误处理原则或当事人协商的方法对因估值错误造成的损失

进行评估；

(3) 根据估值错误处理原则或当事人协商的方法由估值错误的责任方进行更正和赔偿损失；

(4) 根据估值错误处理的方法，需要修改基金登记机构交易数据的，由基金登记机构进行更正，并就估值错误的更正向有关当事人进行确认。

4、估值错误处理的方法如下：

(1) 基金估值计算出现错误时，基金管理人应当立即予以纠正，通报基金托管人，并采取合理的措施防止损失进一步扩大。

(2) 错误偏差达到基金资产净值的 0.25% 时，基金管理人应当通报基金托管人并报中国证监会备案；错误偏差达到基金资产净值的 0.5% 时，基金管理人应当公告。

(3) 因各类基金份额的每万份基金净收益和七日年化收益率计算错误，给基金或基金份额持有人造成损失的，应由基金管理人先行赔付，基金管理人按差错情形，有权向其他当事人追偿。

(4) 基金管理人和基金托管人由于各自技术系统设置而产生的净值计算尾差，以基金管理人计算结果为准。

(5) 前述内容如法律法规或监管机关另有规定的，从其规定处理。

(六) 暂停估值的情形

1、基金投资所涉及的证券交易市场遇法定节假日或因其他原因暂停营业时；

2、因不可抗力或其它情形致使基金管理人、基金托管人无法准确评估基金资产价值时；

3、占基金相当比例的投资品种的估值出现重大转变，而基金管理人为保障投资人的利益，已决定延迟估值；

4、中国证监会和基金合同认定的其它情形。

(七) 基金净值的确认

T 日基金份额净值 = T 日基金资产净值 / T 日基金总份额余额

本基金通过每日计算基金收益并分配的方式，使基金份额净值保持在人民币 1.00 元。

该基金份额净值是计算基金申购与赎回价格的基础。

用于基金信息披露的基金资产净值、各类基金份额的每万份基金净收益和七日年化收益率由基金管理人负责计算，基金托管人负责进行复核。基金管理人应于每个开放日交易结束后计算当日的基金资产净值、各类基金份额的每万份基金净收益和七日年化收益率并发送给基金托管人。基金托管人复核确认后发送给基金管理人，由基金管理人对各类基金份额的每万份基金净收益和七日年化收益率予以公布。

（八）特殊情况的处理

1、基金管理人或基金托管人按估值方法的第 3 项进行估值时，所造成的误差不作为基金资产估值错误处理。

2、由于不可抗力原因，或由于证券交易所及登记结算公司发送的数据错误，或国家会计政策变更、市场规则变更等，基金管理人和基金托管人虽然已经采取必要、适当、合理的措施进行检查，但未能发现错误的，由此造成的基金资产估值错误，基金管理人和基金托管人免除赔偿责任。但基金管理人应当积极采取必要的措施消除由此造成的影响。

十四、基金的收益与分配

（一）基金收益的构成

基金收益指基金投资所得债券利息、票据投资收益、买卖证券差价、银行存款利息收入以及其他收入。因运作基金财产带来的成本或费用的节约计入收益。基金净收益为基金收益扣除相关规定可以在基金收益中扣除的费用后的余额。

（二）基金收益分配原则

- 1、基金收益分配采用红利再投资方式；
- 2、本基金同一类别的每份基金份额享有同等分配权；
- 3、本基金根据每日基金收益情况，以基金净收益为基准，为投资者每日计算当日收益并分配，并在运作期期末集中支付。投资者当日收益分配的计算保留到小数点后 2 位；
- 4、本基金根据每日收益情况，按当日收益全部分配，若当日净收益大于零时，为投资者记正收益；若当日净收益小于零时，为投资者记负收益；若当日净收益等于零时，当日投资者不记收益；
- 5、本基金每日进行收益计算并分配，累计收益支付方式只采用红利再投资（即红利转基金份额）方式。若投资者在运作期期末累计收益支付时，累计收益为正值，则为投资者增加相应的基金份额，其累计收益为负值，则缩减投资者基金份额。投资者可通过在基金份额运作期到期日赎回基金份额可获得自申购确认日（认购份额自本基金合同生效日）起至上一运作期期末的基金收益、加上当期运作期的基金未支付收益；
- 6、当日申购的基金份额自下一个工作日起享有基金的分配权益；当日赎回的基金份额自下一工作日起，不享有基金的分配权益；
- 7、法律法规或监管机关另有规定的，从其规定。

（三）收益分配方案

本基金按日计算并分配收益，基金管理人另行公告基金收益分配方案。

（四）收益分配方案的确定、公告与实施

本基金每个工作日进行收益分配。每个开放日公告前一个开放日各类基金份额的每万份基金净收益、七日年化收益率和运作期年化收益率。若遇法定节假日

日，应于节假日结束后第二个自然日，披露节假日期间各类基金份额的每万份基金净收益和节假日最后一日的七日年化收益率，以及节假日后首个开放日各类基金份额的每万份基金净收益、七日年化收益率和运作期年化收益率。

在履行适当程序后，可以适当延迟计算或公告。法律法规有新的规定时，从其规定。

本基金每个运作期期末例行收益结转（如遇节假日顺延），不再另行公告。

十五、基金费用与税收

(一) 基金费用的种类

- 1、基金管理人的管理费；
- 2、基金托管人的托管费；
- 3、基金的销售服务费；
- 4、基金财产划拨支付的银行费用；
- 5、基金合同生效后的基金信息披露费用；
- 6、基金份额持有人大会费用；
- 7、基金合同生效后与基金有关的会计师费和律师费；
- 8、基金的证券交易费用；
- 9、基金的开户费用、账户维护费用
- 10、依法可以在基金财产中列支的其他费用。

(二) 上述基金费用由基金管理人在法律规定的范围内参照公允的市场价格确定，法律法规另有规定时从其规定。

(三) 基金费用计提方法、计提标准和支付方式

1、基金管理人的管理费

本基金的管理费按前一日基金资产净值的 0.27% 年费率计提。管理费的计算方法如下：

$$H = E \times 0.27\% \div \text{当年天数}$$

H 为每日应计提的基金管理费

E 为前一日的基金资产净值

基金管理费每日计算，逐日累计至每月月末，按月支付，由基金托管人根据基金管理人的授权委托书，于次月前 2 个工作日内从基金财产中一次性支付给基金管理人。若遇法定节假日、公休假等，支付日期顺延。

2、基金托管人的托管费

本基金的托管费按前一日基金资产净值的 0.08% 的年费率计提。托管费的计算方法如下：

$$H = E \times 0.08\% \div \text{当年天数}$$

H 为每日应计提的基金托管费

E 为前一日的基金资产净值

基金托管费每日计算，逐日累计至每月月末，按月支付，由基金托管人根据基金管理人的授权委托书，于次月前 2 个工作日内从基金财产中一次性支付给基金托管人。若遇法定节假日、公休日等，支付日期顺延。

3、基金销售服务费

本基金 A 类基金份额的销售服务费年费率为 0.30%，对于由 B 类降级为 A 类的基金份额持有人，基金年销售服务费率应自其达到 A 类条件的开放日后的下一个工作日起适用 A 类基金份额持有人的费率。

本基金 B 类基金份额的销售服务费年费率为 0.01%，对于由 A 类升级为 B 类的基金份额持有人，基金年销售服务费率应自其达到 B 类条件的开放日后的下一个工作日起适用 B 类基金份额持有人的费率。

各类基金份额的基金销售服务费计提的计算公式如下：

$$H = E \times \text{基金销售服务费年费率} \div \text{当年天数}$$

H 为每日应计提的基金销售服务费

E 为前一日的基金资产净值

基金销售服务费每日计提，按月支付。由基金托管人根据基金管理人的授权委托书，于次月首日起 3 个工作日内从基金财产中划出，分别支付给各基金销售机构。若遇法定节假日、休息日，支付日期顺延。

4、除管理费、托管费和销售服务费之外的基金费用，由基金托管人根据其其他有关法规及相应协议的规定，按费用支出金额支付，列入或摊入当期基金费用。

（四）不列入基金费用的项目

基金管理人和基金托管人因未履行或未完全履行义务导致的费用支出或基金财产的损失，以及处理与基金运作无关的事项发生的费用等不列入基金费用。基金合同生效前所发生的信息披露费、律师费和会计师费以及其他费用不从基金财产中支付。

（五）基金管理人和基金托管人可根据基金发展情况调整基金管理费率、基金托管费率和基金销售服务费。基金管理人在新的费率实施前应当依照《信息披露办法》的有关规定在指定媒体上公告。

（六）基金税收

本基金运作过程中涉及的各纳税主体，其纳税义务按国家税收法律、法规执行。

十六、基金的会计与审计

（一）基金会计政策

- 1、基金管理人为本基金的会计责任方；
- 2、本基金的会计年度为公历每年的 1 月 1 日至 12 月 31 日；
- 3、本基金的会计核算以人民币为记账本位币，以人民币元为记账单位；
- 4、会计制度执行国家有关的会计制度；
- 5、本基金独立建账、独立核算；
- 6、基金管理人保留完整的会计账目、凭证并进行日常的会计核算，按照有关规定编制基金会计报表；
- 7、基金托管人定期与基金管理人就基金的会计核算、报表编制等进行核对并书面确认。

（二）基金的审计

- 1、基金管理人聘请具有从事证券相关业务资格的会计师事务所及其注册会计师对本基金年度财务报表及其他规定事项进行审计。会计师事务所及其注册会计师与基金管理人、基金托管人相互独立。
- 2、会计师事务所更换经办注册会计师时，应事先征得基金管理人同意。
- 3、基金管理人（或基金托管人）认为有充足理由更换会计师事务所，经基金托管人（或基金管理人）同意，并报中国证监会备案后可以更换。就更换会计师事务所，基金管理人应当依照《信息披露办法》的有关规定在指定媒体上公告。

十七、基金的信息披露

(一) 本基金的信息披露应符合《基金法》、《运作办法》、《信息披露办法》、《基金合同》及其他有关规定。

(二) 信息披露义务人

本基金信息披露义务人包括基金管理人、基金托管人、召集基金份额持有人大会的基金份额持有人等法律法规和中国证监会规定的自然人、法人和其他组织。

(三) 本基金信息披露义务人承诺公开披露的基金信息，不得有下列行为：

- 1、虚假记载、误导性陈述或者重大遗漏；
- 2、对证券投资业绩进行预测；
- 3、违规承诺收益或者承担损失；
- 4、诋毁其他基金管理人、基金托管人或者基金份额发售机构；
- 5、登载任何自然人、法人或者其他组织的祝贺性、恭维性或推荐性的文字；
- 6、中国证监会禁止的其他行为。

(四) 本基金公开披露的信息应采用中文文本。如同时采用外文文本的，基金信息披露义务人应保证两种文本的内容一致。两种文本发生歧义的，以中文文本为准。

本基金公开披露的信息采用阿拉伯数字；除特别说明外，货币单位为人民币元。

(五) 公开披露的基金信息

公开披露的基金信息包括：

1、招募说明书

招募说明书是基金向社会公开发售时对基金情况进行说明的法律文件。

基金管理人按照《基金法》、《信息披露办法》、基金合同编制并在基金份额发售的 3 日前，将基金招募说明书登载在指定报刊和网站上。基金合同生效后，基金管理人应当在每 6 个月结束之日起 45 日内，更新招募说明书并登载在网站上，将更新的招募说明书摘要登载在指定报刊上。基金管理人将在公告的 15 日前向中国证监会报送更新的招募说明书，并就有关更新内容提供书面说明。更新后的招募说明书公告内容的截止日为每 6 个月的最后 1 日。

2、基金合同、托管协议

基金管理人应在基金份额发售的 3 日前,将基金合同摘要登载在指定报刊和网站上;基金管理人、基金托管人应将基金合同、托管协议登载在各自网站上。

3、基金份额发售公告

基金管理人将按照《基金法》、《信息披露办法》的有关规定,就基金份额发售的具体事宜编制基金份额发售公告,并在披露招募说明书的当日登载于指定报刊和网站上。

4、基金合同生效公告

基金管理人将在收到中国证监会确认文件的次日在指定报刊和网站上登载基金合同生效公告。基金合同生效公告中将说明基金募集情况。

5、基金资产净值公告、各类基金份额的每万份基金净收益、七日年化收益率和运作期年化收益率公告

(1) 本基金的基金合同生效后,在开始办理基金份额申购或者赎回前,基金管理人将至少每周公告一次基金资产净值、各类基金份额的每万份基金净收益和七日年化收益率;

(2) 在开始办理基金份额申购或者赎回后,基金管理人将在每个开放日的次日披露开放日各类基金份额每万份基金净收益及基金七日年化收益率;并在每个运作期到期日的次日披露各类基金份额的运作期年化收益率;

各类基金份额每万份基金净收益= $[\text{当日基金净收益}/\text{当日基金总份额}] \times 10000$

上述收益的精度为以四舍五入的方法保留小数点后 4 位。

本基金七日年化收益率= $[(\sum Ri/7) \times 365] / 10000 \times 100\%$

基金七日年化收益率采取四舍五入方式保留小数点后三位。

运作期年化收益率=运作期年化收益率= $[(\sum Ri/n) \times 365] / 10000 \times 100\%$

其中: R_i 为最近第 i 公历日 ($i=1, 2, \dots, n$) 的每万份基金净收益, n 为当期运作期天数, 运作期年化收益率采取四舍五入方式保留小数点后三位。

(3) 基金管理人将公告半年度和年度最后一个市场交易日(或自然日)基金资产净值、各类基金份额每万份基金净收益、基金七日年化收益率和运作期年化收益率(如有)。基金管理人应当在上述市场交易日(或自然日)的次日披露

基金资产净值、各类基金份额每万份基金净收益、基金七日年化收益率和运作期年化收益率（如有）。

7、基金年度报告、基金半年度报告、基金季度报告

（1）基金管理人应当在每年结束之日起 90 日内，编制完成基金年度报告，并将年度报告正文登载于网站上，将年度报告摘要登载在指定报刊上。基金年度报告需经具有从事证券相关业务资格的会计师事务所审计后，方可披露；

（2）基金管理人应当在上半年结束之日起 60 日内，编制完成基金半年度报告，并将半年度报告正文登载在网站上，将半年度报告摘要登载在指定报刊上；

（3）基金管理人应当在每个季度结束之日起 15 个工作日内，编制完成基金季度报告，并将季度报告登载在指定报刊和网站上；

（4）基金合同生效不足 2 个月的，本基金管理人可以不编制当期季度报告、半年度报告或者年度报告。

（5）基金定期报告应当按有关规定分别报中国证监会和基金管理人主要办公场所所在地中国证监会派出机构备案。

8、临时报告与公告

在基金运作过程中发生如下可能对基金份额持有人权益或者基金份额的价格产生重大影响的事件时，有关信息披露义务人应当在 2 日内编制临时报告书，予以公告，并在公开披露日分别报中国证监会和基金管理人主要办公场所所在地中国证监会派出机构备案：

（1）基金份额持有人大会的召开及决议；

（2）终止基金合同；

（3）转换基金运作方式；

（4）更换基金管理人、基金托管人；

（5）基金管理人、基金托管人的法定名称、住所发生变更；

（6）基金管理人股东及其出资比例发生变更；

（7）基金募集期延长；

（8）基金管理人的董事长、总经理及其他高级管理人员、基金经理和基金托管人基金托管部门负责人发生变动；

（9）基金管理人的董事在一年内变更超过 50%；

(10) 基金管理人、基金托管人基金托管部门的主要业务人员在一年内变动超过 30%；

(11) 涉及基金管理人、基金财产、基金托管业务的诉讼；

(12) 基金管理人、基金托管人受到监管部门的调查；

(13) 基金管理人及其董事、总经理及其他高级管理人员、基金经理受到严重行政处罚，基金托管人及其基金托管部门负责人受到严重行政处罚；

(14) 重大关联交易事项；

(15) 基金收益分配事项；

(16) 管理费、托管费、销售服务费等费用计提标准、计提方式和费率发生变更；

(17) 当“摊余成本法”计算的基金资产净值与“影子定价”确定的基金资产净值偏离度绝对值达到或超过 0.5% 的情形；

(18) 基金资产净值计价错误达基金资产净值 0.5%；

(19) 基金改聘会计师事务所；

(20) 基金变更、增加或减少代销机构；

(21) 基金更换注册登记机构；

(22) 本基金开始办理申购、赎回；

(23) 本基金申购、赎回费率及其收费方式发生变更；

(24) 本基金发生巨额赎回并延期支付；

(25) 本基金连续发生巨额赎回并暂停接受赎回申请；

(26) 本基金暂停接受申购、赎回申请后重新接受申购、赎回；

(27) 中国证监会或本基金合同规定的其他事项。

9、澄清公告

在本基金合同存续期限内，任何公共媒体中出现的或者在市场上流传的消息可能对基金份额价格产生误导性影响或者引起较大波动的，相关信息披露义务人知悉后应当立即对该消息进行公开澄清，并将有关情况立即报告中国证监会。

10、基金份额持有人大会决议

11、中国证监会规定的其他信息

12、信息披露文件的存放与查阅

基金合同、托管协议、招募说明书或更新后的招募说明书、年度报告、半年度报告、季度报告、临时公告等文本文件在编制完成后，将存放于基金管理人所在地、基金托管人所在地，供公众查阅。投资人在支付工本费后，可在合理时间内取得上述文件复制件或复印件。

投资人也可在基金管理人指定的网站上进行查阅。本基金的信息披露事项将在指定媒体上公告。

本基金的信息披露将严格按照法律法规和基金合同的规定进行。

十八、风险揭示

（一）市场风险

市场风险是指证券市场价格受到经济因素、政治因素、投资心理和交易制度等各种因素的影响而变化，导致收益水平存在的不确定性。市场风险主要包括：

1、政策风险。因国家宏观政策（如货币政策、财政政策、行业政策、地区发展政策等）发生变化，导致市场价格波动而产生风险。

2、经济周期风险。随经济运行的周期性变化，证券市场的收益水平也呈周期性变化。基金投资于债券与上市公司的股票，收益水平也会随之变化，从而产生风险。

3、利率风险。金融市场利率的波动会导致证券市场价格和收益率的变动。利率直接影响着债券的价格和收益率，影响着企业的融资成本和利润。基金投资于债券和股票，其收益水平会受到利率变化的影响。

4、上市公司经营风险。上市公司的经营好坏受多种因素影响，如管理能力、财务状况、市场前景、行业竞争、人员素质等，这些都会导致企业的盈利发生变化。如果基金所投资的上市公司经营不善，其股票价格可能下跌，或者能够用于分配的利润减少，使基金投资收益下降。虽然基金可以通过投资多样化来分散这种非系统风险，但不能完全规避。

5、信用风险。主要是指债务人的违约风险，若债务人经营不善，资不抵债，债权人可能会损失掉大部分的投资，这主要体现在企业债中。

6、购买力风险。基金的利润将主要通过现金形式来分配，而现金可能因为通货膨胀的影响而导致购买力下降，从而使基金的实际收益下降。

7、债券收益率曲线风险。债券收益率曲线风险是指与收益率曲线非平行移动有关的风险，单一的久期指标并不能充分反映这一风险的存在。

8、再投资风险。再投资风险反映了利率下降对固定收益证券利息收入再投资收益的影响，这与利率上升所带来的价格风险（即前面所提到的利率风险）互为消长。具体为当利率下降时，基金从投资的固定收益证券所得的利息收入进行再投资时，将获得比之前较少的收益率

（二）管理风险

在基金管理运作过程中，管理人的知识、技能、经验、判断等主观因素会影响其对相关信息和经济形势、证券价格走势的判断，从而影响基金收益水平。

（三）流动性风险

流动性风险可视为一种综合性风险，它是其他风险在基金管理和公司整体经营方面的综合体现。中国的证券市场还处在初期发展阶段，在某些情况下某些投资品种的流动性不佳，由此可能影响到基金投资收益的实现。开放式基金要随时应对投资者的赎回，如果基金资产不能迅速转变成现金，或者变现为现金时使资金净值产生不利的影响，都会影响基金运作和收益水平。尤其是在发生巨额赎回时，如果基金资产变现能力差，可能会产生基金仓位调整的困难，导致流动性风险，可能影响基金份额净值。

（四）特有风险

1、流动性风险

对于每份基金份额，对于每份基金份额，第一个运作期指基金合同生效日（对认购份额而言，下同）或基金份额申购确认日（对申购份额而言，下同）起（即第一个运作起始日），至基金合同生效日或基金份额申购申请日次二个月的月度对日（即第一个运作期到期日。如该对应日为非工作日，则顺延到下一工作日）止。第二个运作期指第一个运作期到期日的次一工作日起，至基金合同生效日或基金份额申购申请日次四个月的月度对日（如该日为非工作日，则顺延至下一工作日）止。以此类推。每个运作期到期日前，基金份额持有人不能提出赎回申请，因此面临流动性风险。

2、运作期到期日未赎回，自动进入下一运作期风险

如果基金份额持有人在第一个运作期到期日未申请赎回，或者后续运作期到期日未申请赎回，则自该运作期到期日下一工作日起该基金份额进入下一个运作期。

3、基金转换后产品特征变化风险

如果基金份额持有人数量连续 60 个工作日达不到 200 人，或连续 60 个工作日基金资产净值低于 5000 万元，本基金份额将自动转换为汇添富货币市场证券投资基金份额。汇添富货币市场证券投资基金采取普通开放式货币市场基金运作模式，每日接受申购、赎回。

4、运作期限或有变化风险

本基金名称为汇添富理财 60 天债券型证券投资基金，但是考虑到周末、法定节假日等原因，每份基金份额的实际运作期限或有不同，可能长于或短于 60 天。

（五）操作或技术风险

相关当事人在业务各环节操作过程中，因内部控制存在缺陷或者人为因素造成操作失误或违反操作规程等引致的风险，例如，越权违规交易、会计部门欺诈、交易错误、IT 系统故障等风险。

在开放式基金的各种交易行为或者后台运作中，可能因为技术系统的故障或者差错而影响交易的正常进行或者导致基金份额持有人的利益受到影响。这种技术风险可能来自基金管理公司、注册登记机构、代销机构、证券交易所、证券登记结算机构等等。

（六）合规性风险

指基金管理或运作过程中，违反国家法律、法规的规定，或者基金投资违反法规及基金合同有关规定的风险。

（七）其他风险

1、战争、自然灾害等不可抗力因素的出现，将会严重影响证券市场的运行，可能导致基金资产的损失。

2、金融市场危机、行业竞争、代理商违约、托管行违约等超出基金管理人自身直接控制能力之外的风险，也可能导致基金或者基金份额持有人利益受损。

十九、基金合同的变更、终止与基金财产的清算

(一)《基金合同》的变更

1.基金合同变更内容对基金合同当事人权利、义务产生重大影响的，应召开基金份额持有人大会，基金合同变更的内容应经基金份额持有人大会决议同意。

- (1) 转换基金运作方式；
- (2) 变更基金类别；
- (3) 变更基金投资目标、投资范围或投资策略（法律法规和中国证监会另有规定的除外）；
- (4) 变更基金份额持有人大会程序；
- (5) 更换基金管理人、基金托管人；
- (6) 提高基金管理人、基金托管人的报酬标准。但根据适用的相关规定提高该等报酬标准的除外；
- (7) 对基金合同当事人权利、义务产生重大影响的其他事项；
- (8) 法律法规、基金合同或中国证监会规定的其他情形。

但出现下列情况时，可不经基金份额持有人大会决议，由基金管理人和基金托管人同意变更后公布，并报中国证监会备案：

- (1) 调低基金管理费、基金托管费、基金销售服务费和其他应由基金承担的费用；
- (2) 在法律法规和本基金合同规定的范围内变更基金份额类别设置、变更基金的申购费率、赎回费率、销售服务费或收费方式；
- (3) 因相应的法律法规发生变动必须对基金合同进行修改；
- (4) 在未来系统条件允许的情况下，安排本基金的上市交易事宜；
- (5) 如果基金份额持有人数量连续 60 个工作日达不到 200 人，或连续 60 个工作日基金资产净值低于 5000 万元，在基金管理人履行监管报告和信息披露程序后，本基金份额自动转换为汇添富货币市场基金的基金份额；
- (6) 对基金合同的修改不涉及本基金合同当事人权利义务关系发生重大变化；
- (7) 基金合同的修改对基金份额持有人利益无实质性不利影响；
- (8) 按照法律法规或本基金合同规定不需召开基金份额持有人大会的其他

情形。

2.关于变更基金合同的基金份额持有人大会决议应报中国证监会核准或备案，并于中国证监会核准或出具无异议意见后生效执行，并自生效之日起 2 日内在至少一种指定媒体公告。

（二）本基金合同的终止

有下列情形之一的，本基金合同终止：

- 1.基金份额持有人大会决定终止的；
- 2.基金管理人因解散、破产、撤销等事由，不能继续担任基金管理人的职务，而在 6 个月内无其他适当的基金管理公司承接其原有权利义务；
- 3.基金托管人因解散、破产、撤销等事由，不能继续担任基金托管人的职务，而在 6 个月内无其他适当的托管机构承接其原有权利义务；
- 4.中国证监会规定的其他情况。

（三）基金财产的清算

1.基金财产清算组

（1）基金合同终止时，成立基金财产清算组，基金财产清算组在中国证监会的监督下进行基金清算。

（2）基金财产清算组成员由基金管理人、基金托管人、具有从事证券相关业务资格的注册会计师、律师以及中国证监会指定的人员组成。基金财产清算组可以聘用必要的工作人员。

（3）基金财产清算组负责基金财产的保管、清理、估价、变现和分配。基金财产清算组可以依法进行必要的民事活动。

二十、基金合同的内容摘要

一、基金合同当事人的权利、义务

（一）基金份额持有人的权利

根据《基金法》及其他有关法律法规，基金份额持有人的权利为：

1. 分享基金财产收益；
2. 参与分配清算后的剩余基金财产；
3. 依法申请赎回其持有的基金份额；
4. 按照规定要求召开基金份额持有人大会；
5. 出席或者委派代表出席基金份额持有人大会，对基金份额持有人大会审议事项行使表决权；
6. 查阅或者复制公开披露的基金信息资料；
7. 监督基金管理人的投资运作；
8. 对基金管理人、基金托管人、基金份额发售机构损害其合法权益的行为依法提起诉讼；
9. 法律法规和基金合同规定的其他权利。

本基金同类别基金份额的每份基金份额具有同等的合法权益。

（二）基金份额持有人的义务

根据《基金法》及其他有关法律法规，基金份额持有人的义务为：

1. 遵守法律法规、基金合同及其他有关规定；
2. 交纳基金认购、申购款项及法律法规和基金合同所规定的费用；
3. 在持有的基金份额范围内，承担基金亏损或者基金合同终止的有限责任；
4. 不从事任何有损基金及其他基金份额持有人合法权益的活动；
5. 执行生效的基金份额持有人大会决议；
6. 返还在基金交易过程中因任何原因，自基金管理人及基金管理人的代理人、基金托管人、代销机构、其他基金份额持有人处获得的不当得利；
7. 提供基金管理人和监管机构依法要求提供的信息，以及不时的更新和补充，并保证其真实性；
8. 法律法规和基金合同规定的其他义务。

（三）基金管理人的权利

根据《基金法》及其他有关法律法规，基金管理人的权利为：

1. 自本基金合同生效之日起，依照有关法律法规和本基金合同的规定独立运用基金财产；
2. 依照基金合同获得基金管理费以及法律法规规定或监管部门批准的其他收入；
3. 发售基金份额；
4. 依照有关规定行使因基金财产投资于证券所产生的权利；
5. 在符合有关法律法规的前提下，制订和调整有关基金认购、申购、赎回、转换、非交易过户、转托管等业务的规则，在法律法规和本基金合同规定的范围内决定和调整基金的除调高托管费率、管理费率和销售服务费率之外的相关费率结构和收费方式；
6. 根据本基金合同及有关规定监督基金托管人，对于基金托管人违反了本基金合同或有关法律法规规定的行为，对基金财产、其他当事人的利益造成重大损失的情形，应及时呈报中国证监会，并采取必要措施保护基金及相关当事人的利益；
7. 在基金合同约定的范围内，拒绝或暂停受理申购和赎回申请；
8. 在法律法规允许的前提下，为基金的利益依法为基金进行融资、融券；
9. 自行担任或选择、更换注册登记机构，获取基金份额持有人名册，并对注册登记机构的代理行为进行必要的监督和检查；
10. 选择、更换代销机构，并依据基金销售服务代理协议和有关法律法规，对其行为进行必要的监督和检查；
11. 选择、更换律师事务所、会计师事务所、证券经纪商或其他为基金提供服务的外部机构；
12. 在基金托管人更换时，提名新的基金托管人；
13. 依法召集基金份额持有人大会；
14. 法律法规和基金合同规定的其他权利。

（四）基金管理人的义务

根据《基金法》及其他有关法律法规，基金管理人的义务为：

1. 依法募集基金，办理或者委托经中国证监会认定的其他机构代为办理基金

份额的发售、申购、赎回和登记事宜；

2.办理基金备案手续；

3.自基金合同生效之日起，以诚实信用、勤勉尽责的原则管理和运用基金财产；

4.配备足够的具有专业资格的人员进行基金投资分析、决策，以专业化的经营方式管理和运作基金财产；

5.建立健全内部风险控制、监察与稽核、财务管理及人事管理等制度，保证所管理的基金财产和管理人的财产相互独立，对所管理的不同基金分别管理，分别记账，进行证券投资；

6.除依据《基金法》、基金合同及其他有关规定外，不得为自己及任何第三人谋取利益，不得委托第三人运作基金财产；

7.依法接受基金托管人的监督；

8.计算并公告基金资产净值、各类基金份额的每万份基金净收益、七日年化收益率和运作期年化收益率，确定基金份额申购、赎回价格；

9.采取适当合理的措施使计算基金份额认购、申购、赎回和注销价格的方法符合基金合同等法律文件的规定；

10.按规定受理申购和赎回申请，及时、足额支付赎回款项；

11.进行基金会计核算并编制基金财务会计报告；

12.编制中期和年度基金报告；

13.严格按照《基金法》、基金合同及其他有关规定，履行信息披露及报告义务；

14.保守基金商业秘密，不得泄露基金投资计划、投资意向等，除《基金法》、基金合同及其他有关规定另有规定外，在基金信息公开披露前应予保密，不得向他人泄露；

15.按照基金合同的约定确定基金收益分配方案，及时向基金份额持有人分配收益；

16.依据《基金法》、基金合同及其他有关规定召集基金份额持有人大会或配合基金托管人、基金份额持有人依法召集基金份额持有人大会；

17.保存基金财产管理业务活动的记录、账册、报表和其他相关资料；

18.以基金管理人名义，代表基金份额持有人利益行使诉讼权利或者实施其他法律行为；

19.组织并参加基金财产清算小组，参与基金财产的保管、清理、估价、变现和分配；

20.因违反基金合同导致基金财产的损失或损害基金份额持有人合法权益，应当承担赔偿责任，其赔偿责任不因其退任而免除；

21.基金托管人违反基金合同造成基金财产损失时，应为基金份额持有人利益向基金托管人追偿；

22.按规定向基金托管人提供基金份额持有人名册资料；

23.面临解散、依法被撤销或者被依法宣告破产时，及时报告中国证监会并通知基金托管人；

24.执行生效的基金份额持有人大会决议；

25.不从事任何有损基金及其他基金当事人利益的活动；

26.依照法律法规为基金的利益对被投资公司行使股东权利，为基金的利益行使因基金财产投资于证券所产生的权利，不谋求对上市公司的控股；

27.法律法规、中国证监会和基金合同规定的其他义务。

（五）基金托管人的权利

根据《基金法》及其他有关法律法规，基金托管人的权利为：

1.依基金合同约定获得基金托管费以及法律法规规定或监管部门批准的其他收入；

2.监督基金管理人对本基金的投资运作；

3.自本基金合同生效之日起，依法保管基金资产；

4.在基金管理人更换时，提名新任基金管理人；

5.根据本基金合同及有关规定监督基金管理人，对于基金管理人违反本基金合同或有关法律法规规定的行为，对基金资产、其他当事人的利益造成重大损失的情形，应及时呈报中国证监会，并采取必要措施保护基金及相关当事人的利益；

6.依法召集基金份额持有人大会；

7.按规定取得基金份额持有人名册资料；

8.法律法规和基金合同规定的其他权利。

（六）基金托管人的义务

根据《基金法》及其他有关法律法规，基金托管人的义务为：

- 1.安全保管基金财产；
- 2.设立专门的基金托管部，具有符合要求的营业场所，配备足够的、合格的熟悉基金托管业务的专职人员，负责基金财产托管事宜；
- 3.对所托管的不同基金财产分别设置账户，确保基金财产的完整与独立；
- 4.除依据《基金法》、基金合同及其他有关规定外，不得为自己及任何第三人谋取利益，不得委托第三人托管基金财产；
- 5.保管由基金管理人代表基金签订的与基金有关的重大合同及有关凭证；
- 6.按规定开设基金财产的资金账户和证券账户；
- 7.保守基金商业秘密，除《基金法》、基金合同及其他有关规定另有规定外，在基金信息公开披露前应予保密，不得向他人泄露；
- 8.对基金财务会计报告、中期和年度基金报告出具意见，说明基金管理人在各重要方面的运作是否严格按照基金合同的规定进行；如果基金管理人未执行基金合同规定的行为，还应当说明基金托管人是否采取了适当的措施；
- 9.保存基金托管业务活动的记录、账册、报表和其他相关资料；
- 10.按照基金合同的约定，根据基金管理人的投资指令，及时办理清算、交割事宜；
- 11.办理与基金托管业务活动有关的信息披露事项；
- 12.复核、审查基金管理人计算的基金资产净值、各类基金份额的每万份基金净收益和七日年化收益率；
- 13.按照规定监督基金管理人的投资运作；
- 14.按规定制作相关账册并与基金管理人核对；
- 15.依据基金管理人的指令或有关规定向基金份额持有人支付基金收益和赎回款项；
- 16.按照规定召集基金份额持有人大会或配合基金份额持有人依法自行召集基金份额持有人大会；
- 17.因违反基金合同导致基金财产损失，应承担赔偿责任，其赔偿责任不因其退任而免除；

18.基金管理人因违反基金合同造成基金财产损失时，应为基金向基金管理人追偿；

19.参加基金财产清算小组，参与基金财产的保管、清理、估价、变现和分配；

20.面临解散、依法被撤销或者被依法宣告破产时，及时报告中国证监会和银行业监督管理机构，并通知基金管理人；

21.执行生效的基金份额持有人大会决议；

22.不从事任何有损基金及其他基金当事人利益的活动；

23.建立并保存基金份额持有人名册；

24.法律法规、中国证监会和基金合同规定的其他义务。

二、基金份额持有人大会召集、议事及表决的程序和规则

(一) 基金份额持有人大会由基金份额持有人组成。基金份额持有人持有的每一基金份额具有同等的投票权。

(二) 召开事由

1.当出现或需要决定下列事由之一的，经基金管理人、基金托管人或持有基金份额 10%以上（含 10%，下同）的基金份额持有人（以基金管理人收到提议当日的基金份额计算，下同）提议时，应当召开基金份额持有人大会：

(1) 终止基金合同；

(2) 转换基金运作方式；

(3) 变更基金类别；

(4) 变更基金投资目标、投资范围或投资策略（法律法规和中国证监会另有规定的除外）；

(5) 变更基金份额持有人大会程序；

(6) 更换基金管理人、基金托管人；

(7) 提高基金管理人、基金托管人的报酬标准，但法律法规要求提高该等报酬标准的除外；

(8) 对基金合同当事人权利、义务产生重大影响的其他事项；

(9) 法律法规、基金合同或中国证监会规定的其他情形。

2.出现以下情形之一的，可由基金管理人和基金托管人协商后修改基金合同，不需召开基金份额持有人大会：

- (1) 调低基金管理费、基金托管费、销售服务费和其他应由基金承担的费用；
- (2) 在法律法规和本基金合同规定的范围内变更基金份额类别设置、变更基金的申购费率、赎回费率、销售服务费率或收费方式；
- (3) 因相应的法律法规发生变动必须对基金合同进行修改；
- (4) 在未来系统条件允许的情况下，安排本基金的上市交易事宜；
- (5) 如果基金份额持有人数量连续 60 个工作日达不到 200 人，或连续 60 个工作日基金资产净值低于 5000 万元，在基金管理人履行监管报告和信息披露程序后，本基金份额自动转换为汇添富货币市场基金的基金份额；
- (6) 对基金合同的修改不涉及本基金合同当事人权利义务关系发生重大变化；
- (7) 基金合同的修改对基金份额持有人利益无实质性不利影响；
- (8) 按照法律法规或本基金合同规定不需召开基金份额持有人大会的其他情形。

(三) 召集人和召集方式

1.除法律法规或本基金合同另有约定外，基金份额持有人大会由基金管理人召集。基金管理人未按规定召集或者不能召集时，由基金托管人召集。

2.基金托管人认为有必要召开基金份额持有人大会的，应当向基金管理人提出书面提议。基金管理人应当自收到书面提议之日起 10 日内决定是否召集，并书面告知基金托管人。基金管理人决定召集的，应当自出具书面决定之日起 60 日内召开；基金管理人决定不召集，基金托管人仍认为有必要召开的，应当自行召集。

3.代表基金份额 10% 以上的基金份额持有人认为有必要召开基金份额持有人大会的，应当向基金管理人提出书面提议。基金管理人应当自收到书面提议之日起 10 日内决定是否召集，并书面告知提出提议的基金份额持有人代表和基金托管人。基金管理人决定召集的，应当自出具书面决定之日起 60 日内召开；基金管理人决定不召集，代表基金份额 10% 以上的基金份额持有人仍认为有必要召开的，应当向基金托管人提出书面提议。基金托管人应当自收到书面提议之日起 10 日内决定是否召集，并书面告知提出提议的基金份额持有人代表和基金管理人；基金托管人决定召集的，应当自出具书面决定之日起 60 日内召开。

4.代表基金份额 10%以上的基金份额持有人就同一事项要求召开基金份额持有人大会，而基金管理人、基金托管人都不召集的，代表基金份额 10%以上的基金份额持有人有权自行召集基金份额持有人大会，但应当至少提前 30 日向中国证监会备案。

5.基金份额持有人依法自行召集基金份额持有人大会的，基金管理人、基金托管人应当配合，不得阻碍、干扰。

（四）召开基金份额持有人大会的通知时间、通知内容、通知方式

1.基金份额持有人大会的召集人（以下简称“召集人”）负责选择确定开会时间、地点、方式和权益登记日。召开基金份额持有人大会，召集人必须于会议召开日前 30 日在指定媒体公告。基金份额持有人大会通知须至少载明以下内容：

- （1）会议召开的时间、地点和出席方式；
- （2）会议拟审议的主要事项；
- （3）会议形式；
- （4）议事程序；
- （5）有权出席基金份额持有人大会的基金份额持有人权益登记日；
- （6）代理投票的授权委托书的内容要求（包括但不限于代理人身份、代理权限和代理有效期限等）、送达时间和地点；
- （7）表决方式；
- （8）会务常设联系人姓名、电话；
- （9）出席会议者必须准备的文件和必须履行的手续；
- （10）召集人需要通知的其他事项。

2.采用通讯方式开会并进行表决的情况下，由召集人决定通讯方式和书面表决方式，并在会议通知中说明本次基金份额持有人大会所采取的具体通讯方式、委托的公证机关及其联系方式和联系人、书面表决意见寄交的截止时间和收取方式。

3.如召集人为基金管理人，还应另行书面通知基金托管人到指定地点对书面表决意见的计票进行监督；如召集人为基金托管人，则应另行书面通知基金管理人到指定地点对书面表决意见的计票进行监督；如召集人为基金份额持有人，则应另行书面通知基金管理人和基金托管人到指定地点对书面表决意见的计票进

行监督。基金管理人或基金托管人拒不派代表对书面表决意见的计票进行监督的，不影响计票和表决结果。

（五）基金份额持有人出席会议的方式

1.会议方式

（1）基金份额持有人大会的召开方式包括现场开会、通讯方式开会及法律法规、中国证监会允许的其他方式开会。

（2）现场开会由基金份额持有人本人出席或通过授权委托书委派其代理人出席，现场开会时基金管理人和基金托管人的授权代表应当出席，如基金管理人或基金托管人拒不派代表出席的，不影响表决效力。

（3）通讯方式开会指按照本基金合同的相关规定以通讯的书面方式进行表决。

（4）在法律法规或监管机构允许的情况下，经会议通知载明，基金份额持有人也可以采用网络、电话或其他方式进行表决，或者采用网络、电话或其他方式授权他人代为出席会议并表决。

（5）会议的召开方式由召集人确定。

2.召开基金份额持有人大会的条件

（1）现场开会方式

在同时符合以下条件时，现场会议方可举行：

1) 对到会者在权益登记日持有基金份额的统计显示，全部有效凭证所对应的基金份额应占权益登记日基金总份额的 50%以上（含 50%，下同）；

2) 到会的基金份额持有人身份证明及持有基金份额的凭证、代理人身份证明、委托人持有基金份额的凭证及授权委托代理手续完备，到会者出具的相关文件符合有关法律法规和基金合同及会议通知的规定，并且持有基金份额的凭证与基金管理人持有的注册登记资料相符。

（2）通讯开会方式

在同时符合以下条件时，通讯会议方可举行：

1) 召集人按本基金合同规定公布会议通知后，在 2 个工作日内连续公布相关提示性公告；

2) 召集人按基金合同规定通知基金托管人或/和基金管理人（分别或共同称为“监督人”）到指定地点对书面表决意见的计票进行监督；

3) 召集人在监督人和公证机关的监督下按照会议通知规定的方式收取和统计基金份额持有人的书面表决意见,如基金管理人或基金托管人经通知拒不到场监督的,不影响表决效力;

4) 本人直接出具书面意见和授权他人代表出具书面意见的基金份额持有人所代表的基金份额占权益登记日基金总份额的 50% 以上;

5) 直接出具书面意见的基金份额持有人或受托代表他人出具书面意见的代理人提交的持有基金份额的凭证、授权委托书等文件符合法律法规、基金合同和会议通知的规定,并与注册登记机构记录相符。

(六) 议事内容与程序

1. 议事内容及提案权

(1) 议事内容为本基金合同规定的召开基金份额持有人大会事由所涉及的内容。

(2) 基金管理人、基金托管人、单独或合并持有权益登记日本基金总份额 10% 以上的基金份额持有人可以在大会召集人发出会议通知前就召开事由向大会召集人提交需由基金份额持有人大会审议表决的提案。

(3) 对于基金份额持有人提交的提案,大会召集人应当按照以下原则对提案进行审核:

关联性。大会召集人对于基金份额持有人提案涉及事项与基金有直接关系,并且不超出法律法规和基金合同规定的基金份额持有人大会职权范围的,应提交大会审议;对于不符合上述要求的,不提交基金份额持有人大会审议。如果召集人决定不将基金份额持有人提案提交大会表决,应当在该次基金份额持有人大会上解释和说明。

程序性。大会召集人可以对基金份额持有人的提案涉及的程序性问题做出决定。如将其提案进行分拆或合并表决,需征得原提案人同意;原提案人不同意变更的,大会主持人可以就程序性问题提请基金份额持有人大会做出决定,并按照基金份额持有人大会决定的程序进行审议。

(4) 单独或合并持有权益登记日基金总份额 10% 以上的基金份额持有人提交基金份额持有人大会审议表决的提案,基金管理人或基金托管人提交基金份额持有人大会审议表决的提案,未获基金份额持有人大会审议通过,就同一提案再

次提请基金份额持有人大会审议，其时间间隔不少于 6 个月。法律法规另有规定的除外。

(5) 基金份额持有人大会的召集人发出召开会议的通知后，如果需要对原有提案进行修改，应当在基金份额持有人大会召开前 30 日及时公告。否则，会议的召开日期应当顺延并保证至少与公告日期有 30 日的间隔期。

2. 议事程序

(1) 现场开会

在现场开会的方式下，首先由大会主持人按照规定程序宣布会议议事程序及注意事项，确定和公布监票人，然后由大会主持人宣读提案，经讨论后进行表决，经合法执业的律师见证后形成大会决议。

大会由召集人授权代表主持。基金管理人为召集人的，其授权代表未能主持大会的情况下，由基金托管人授权代表主持；如果基金管理人和基金托管人授权代表均未能主持大会，则由出席大会的基金份额持有人和代理人以所代表的基金份额 50% 以上多数选举产生一名代表作为该次基金份额持有人大会的主持人。

召集人应当制作出席会议人员的签名册。签名册载明参加会议人员姓名（或单位名称）、身份证号码、持有或代表有表决权的基金份额数量、委托人姓名（或单位名称）等事项。

(2) 通讯方式开会

在通讯表决开会的方式下，首先由召集人提前 30 日公布提案，在所通知的表决截止日期后第 2 个工作日在公证机关及监督人的监督下由召集人统计全部有效表决并形成决议。如监督人经通知但拒绝到场监督，则在公证机关监督下形成的决议有效。

3. 基金份额持有人大会不得对未事先公告的议事内容进行表决。

(七) 决议形成的条件、表决方式、程序

1. 基金份额持有人所持每一基金份额享有平等的表决权。

2. 基金份额持有人大会决议分为一般决议和特别决议：

(1) 一般决议

一般决议须经出席会议的基金份额持有人（或其代理人）所持表决权的 50% 以上通过方为有效，除下列（2）所规定的须以特别决议通过事项以外的其他事项均以一般决议的方式通过；

（2）特别决议

特别决议须经出席会议的基金份额持有人（或其代理人）所持表决权的三分之二以上（含三分之二）通过方为有效；涉及更换基金管理人、更换基金托管人、转换基金运作方式、终止基金合同必须以特别决议通过方为有效。

3.基金份额持有人大会决定的事项，应当依法报中国证监会核准或者备案，并予以公告。

4.采取通讯方式进行表决时，除非在计票时有充分的相反证据证明，否则表面符合法律法规和会议通知规定的书面表决意见即视为有效的表决，表决意见模糊不清或相互矛盾的视为弃权表决，但应当计入出具书面意见的基金份额持有人所代表的基金份额总数。

5.基金份额持有人大会采取记名方式进行投票表决。

6.基金份额持有人大会的各项提案或同一项提案内并列的各项议题应当分开审议、逐项表决。

（八）计票

1.现场开会

（1）如基金份额持有人大会由基金管理人或基金托管人召集，则基金份额持有人大会的主持人应当在会议开始后宣布在出席会议的基金份额持有人和代理人中推举两名基金份额持有人代表与大会召集人授权的一名监督员共同担任监票人；如大会由基金份额持有人自行召集，基金份额持有人大会的主持人应当在会议开始后宣布在出席会议的基金份额持有人和代理人中推举两名基金份额持有人代表与基金管理人、基金托管人授权的一名监督员共同担任监票人；但如果基金管理人和基金托管人的授权代表未出席，则大会主持人可自行选举三名基金份额持有人代表担任监票人。

（2）监票人应当在基金份额持有人表决后立即进行清点，由大会主持人当场公布计票结果。

（3）如大会主持人对于提交的表决结果有异议，可以对投票数进行重新清点；如大会主持人未进行重新清点，而出席大会的基金份额持有人或代理人对大会主持人宣布的表决结果有异议，其有权在宣布表决结果后立即要求重新清点，大会主持人应当立即重新清点并公布重新清点结果。重新清点仅限一次。

2.通讯方式开会

在通讯方式开会的情况下，计票方式为：由大会召集人授权的两名监票人在监督人派出的授权代表的监督下进行计票，并由公证机关对其计票过程予以公证；如监督人经通知但拒绝到场监督，则大会召集人可自行授权 3 名监票人进行计票，并由公证机关对其计票过程予以公证。

（九）基金份额持有人大会决议报中国证监会核准或备案后的公告时间、方式

1.基金份额持有人大会通过的一般决议和特别决议，召集人应当自通过之日起 5 日内报中国证监会核准或者备案。基金份额持有人大会决定的事项自中国证监会依法核准或者出具无异议意见之日起生效。

2.生效的基金份额持有人大会决议对全体基金份额持有人、基金管理人、基金托管人均有约束力。基金管理人、基金托管人和基金份额持有人应当执行生效的基金份额持有人大会决议。

3.基金份额持有人大会决议应自生效之日起 2 日内在指定媒体公告。如果采用通讯方式进行表决，在公告基金份额持有人大会决议时，必须将公证书全文、公证机构、公证员姓名等一同公告。

（十）法律法规或监管部门对基金份额持有人大会另有规定的，从其规定。

三、基金合同变更、终止与基金财产的清算

（一）基金合同的变更

1.基金合同变更内容对基金合同当事人权利、义务产生重大影响的，应召开基金份额持有人大会，基金合同变更的内容应经基金份额持有人大会决议同意。

（1）转换基金运作方式；

（2）变更基金类别；

（3）变更基金投资目标、投资范围或投资策略（法律法规和中国证监会另有规定的除外）；

（4）变更基金份额持有人大会程序；

（5）更换基金管理人、基金托管人；

（6）提高基金管理人、基金托管人的报酬标准。但根据适用的相关规定提高该等报酬标准的除外；

（7）对基金合同当事人权利、义务产生重大影响的其他事项；

（8）法律法规、基金合同或中国证监会规定的其他情形。

但出现下列情况时，可不经基金份额持有人大会决议，由基金管理人和基金托管人同意变更后公布，并报中国证监会备案：

- (1) 调低基金管理费、基金托管费、基金销售服务费和其他应由基金承担的费用；
- (2) 在法律法规和本基金合同规定的范围内变更基金份额类别设置、变更基金的申购费率、赎回费率、销售服务费或收费方式；
- (3) 因相应的法律法规发生变动必须对基金合同进行修改；
- (4) 在未来系统条件允许的情况下，安排本基金的上市交易事宜；
- (5) 如果基金份额持有人数量连续 60 个工作日达不到 200 人，或连续 60 个工作日基金资产净值低于 5000 万元，在基金管理人履行监管报告和信息披露程序后，本基金份额自动转换为汇添富货币市场基金的基金份额；
- (6) 对基金合同的修改不涉及本基金合同当事人权利义务关系发生重大变化；
- (7) 基金合同的修改对基金份额持有人利益无实质性不利影响；
- (8) 按照法律法规或本基金合同规定不需召开基金份额持有人大会的其他情形。

2.关于变更基金合同的基金份额持有人大会决议应报中国证监会核准或备案，并于中国证监会核准或出具无异议意见后生效执行，并自生效之日起 2 日内在至少一种指定媒体公告。

(二) 本基金合同的终止

有下列情形之一的，本基金合同终止：

- 1.基金份额持有人大会决定终止的；
- 2.基金管理人因解散、破产、撤销等事由，不能继续担任基金管理人的职务，而在 6 个月内无其他适当的基金管理公司承接其原有权利义务；
- 3.基金托管人因解散、破产、撤销等事由，不能继续担任基金托管人的职务，而在 6 个月内无其他适当的托管机构承接其原有权利义务；
- 4.中国证监会规定的其他情况。

(三) 基金财产的清算

1.基金财产清算组

(1) 基金合同终止时，成立基金财产清算组，基金财产清算组在中国证监会的监督下进行基金清算。

(2) 基金财产清算组成员由基金管理人、基金托管人、具有从事证券相关业务资格的注册会计师、律师以及中国证监会指定的人员组成。基金财产清算组可以聘用必要的工作人员。

(3) 基金财产清算组负责基金财产的保管、清理、估价、变现和分配。基金财产清算组可以依法进行必要的民事活动。

2.基金财产清算程序

基金合同终止，应当按法律法规和本基金合同的有关规定对基金财产进行清算。基金财产清算程序主要包括：

- (1) 基金合同终止后，发布基金财产清算公告；
- (2) 基金合同终止时，由基金财产清算组统一接管基金财产；
- (3) 对基金财产进行清理和确认；
- (4) 对基金财产进行估价和变现；
- (5) 聘请会计师事务所对清算报告进行审计；
- (6) 聘请律师事务所出具法律意见书；
- (7) 将基金财产清算结果报告中国证监会；
- (8) 参加与基金财产有关的民事诉讼；
- (9) 公布基金财产清算结果；
- (10) 对基金剩余财产进行分配。

3.清算费用

清算费用是指基金财产清算组在进行基金财产清算过程中发生的所有合理费用，清算费用由基金财产清算组优先从基金财产中支付。

4.基金财产按下列顺序清偿：

- (1) 支付清算费用；
- (2) 交纳所欠税款；
- (3) 清偿基金债务；
- (4) 按基金份额持有人持有的基金份额比例进行分配。

基金财产未按前款（1）—（3）项规定清偿前，不分配给基金份额持有人。

5.基金财产清算的公告

基金财产清算公告于基金合同终止并报中国证监会备案后 5 个工作日内由基金财产清算组公告；清算过程中的有关重大事项须及时公告；基金财产清算结果经会计师事务所审计，律师事务所出具法律意见书后，由基金财产清算组报中国证监会备案并公告。

6.基金财产清算账册及文件的保存

基金财产清算账册及有关文件由基金托管人保存 15 年以上。

四、争议的处理

对于因基金合同的订立、内容、履行和解释或与基金合同有关的争议，基金合同当事人应尽量通过协商、调解途径解决。不愿或者不能通过协商、调解解决的，任何一方均有权将争议提交中国国际经济贸易仲裁委员会，按照中国国际经济贸易仲裁委员会届时有效的仲裁规则进行仲裁。仲裁地点为北京市。仲裁裁决是终局的，对各方当事人均有约束力，仲裁费用由败诉方承担。

争议处理期间，基金合同当事人应恪守各自的职责，继续忠实、勤勉、尽责地履行基金合同规定的义务，维护基金份额持有人的合法权益。

本基金合同受中国法律管辖。

五、基金合同的效力

基金合同是约定基金当事人之间、基金与基金当事人之间权利义务关系的法律文件。

(一)基金合同经基金管理人和基金托管人加盖公章以及双方法定代表人或授权代表签章，在基金募集结束，基金备案手续办理完毕，并获中国证监会书面确认后生效。基金合同的有效期限自其生效之日起至该基金财产清算结果报中国证监会备案并公告之日止。

(二)基金合同自生效之日起对包括基金管理人、基金托管人和基金份额持有人在内的基金合同各方当事人具有同等的法律约束力。

(三)基金合同正本一式八份，除中国证监会和银行业监督管理机构各持两份外，基金管理人和基金托管人各持有两份。每份均具有同等的法律效力。

(四)基金合同可印制成册，供投资人在基金管理人、基金托管人、代销机构和注册登记机构办公场所查阅，但其效力应以基金合同正本为准。

二十一、基金托管协议的内容摘要

一、基金托管协议当事人

(一) 基金管理人

名称：汇添富基金管理股份有限公司

办公地址：上海市浦东新区富城路 99 号震旦大厦 21 楼

邮政编码：200120

法定代表人：李文

成立时间：2005 年 2 月 3 日

批准设立机关：中国证券监督管理委员会

批准设立文号：中国证监会证监基金字【2005】5 号

组织形式：股份有限公司（非上市）

注册资本：人民币 132,724,224 元

存续期间：持续经营

(二) 基金托管人

名称：中国建设银行股份有限公司（简称：中国建设银行）

住所：北京市西城区金融大街 25 号

办公地址：北京市西城区闹市口大街 1 号院 1 号楼

邮政编码：100033

法定代表人：王洪章

成立日期：2004 年 09 月 17 日

基金托管业务批准文号：中国证监会证监基字[1998]12 号

组织形式：股份有限公司

注册资本：贰仟伍佰亿壹仟零玖拾柒万柒仟肆佰捌拾陆元整

存续期间：持续经营

经营范围：吸收公众存款；发放短期、中期、长期贷款；办理国内外结算；办理票据承兑与贴现；发行金融债券；代理发行、代理兑付、承销政府债券；买卖政府债券、金融债券；从事同业拆借；买卖、代理买卖外汇；从事银行卡业务；提供信用证服务及担保；代理收付款项及代理保险业务；提供保管箱服务；经中国银行业监督管理机构等监管部门批准的其他业务。

二、 基金托管人对基金管理人的业务监督和核查

(一) 基金托管人根据有关法律法规的规定及基金合同的约定,对基金投资范围、投资对象进行监督。基金合同明确约定基金投资风格或证券选择标准的,基金管理人应按照基金托管人要求的格式提供投资品种池,以便基金托管人运用相关技术系统,对基金实际投资是否符合基金合同关于证券选择标准的约定进行监督,对存在疑义的事项进行核查。

本基金投资于法律法规允许的金融工具包括:现金、通知存款、一年以内(含一年)的银行定期存款和大额存单、剩余期限(或回售期限)在 397 天以内(含 397 天)的债券、资产支持证券、中期票据、期限在一年以内(含一年)的债券回购、期限在一年以内(含一年)的中央银行票据、短期融资券,及法律法规或中国证监会允许本基金投资的其他固定收益类金融工具。

本基金不得投资于相关法律、法规、部门规章及《基金合同》禁止投资的投资工具。

(二) 基金托管人根据有关法律法规的规定及基金合同的约定,对基金投资、融资比例进行监督。基金托管人按下述比例和调整期限进行监督:

1、 本基金不得投资于以下金融工具:

(1) 股票、权证;

(2) 可转换债券;

(3) 剩余期限(或回售期限)超过 397 天的债券;

(4) 信用等级在 A+ 级以下的企业债券;

(5) 以定期存款利率为基准利率的浮动利率债券,但市场条件发生变化后另有规定的,从其规定;

(6) 非在全国银行间债券交易市场或证券交易所交易的资产支持证券;

(7) 中国证监会禁止投资的其他金融工具。

法律法规或监管部门取消上述限制后,本基金不受上述规定的限制。

2、 本基金投资组合遵循以下投资限制:

(1) 本基金投资组合的平均剩余期限在每个交易日均不得超过 180 天;

(2) 投资于同一公司发行的短期企业债券及短期融资券的比例,合计不得超过基金资产净值的 10%;

(3) 本基金进入全国银行间同业市场进行债券回购的资金余额不得超过基金资产净值的 40%；

(4) 存放在具有基金托管资格的同一商业银行的存款，不得超过基金资产净值的 30%；存放在不具有基金托管资格的同一商业银行的存款，不得超过基金资产净值的 5%；

(5) 本基金持有的剩余期限不超过 397 天但剩余存续期超过 397 天的浮动利率债券摊余成本总计不得超过当日基金资产净值的 20%；

(6) 本基金投资于同一原始权益人的各类资产支持证券的比例，不得超过基金资产净值的 10%；本基金持有的全部资产支持证券，其市值不得超过基金资产净值的 20%；本基金持有的同一（指同一信用级别）资产支持证券的比例，不得超过该资产支持证券规模的 10%；本基金应投资于信用级别评级为 AAA 以上（含 AAA）的资产支持证券。基金持有资产支持证券期间，如果其信用等级下降、不再符合投资标准，应在评级报告发布之日起 3 个月内予以全部卖出；

(7) 本基金投资的短期融资券的信用评级，应不低于以下标准：

1) 国内信用评级机构评定的 A-1 级或相当于 A-1 级的短期信用级别；

2) 根据有关规定予以豁免信用评级的短期融资券，其发行人最近三年的信用评级和跟踪评级具备下列条件之一：

i) 国内信用评级机构评定的 AAA 级或相当于 AAA 级的长期信用级别；

ii) 国际信用评级机构评定的低于中国主权评级一个级别的信用级别（例如，若中国主权评级为 A-级，则低于中国主权评级一个级别的为 BBB+级）。

3) 同一发行人同时具有国内信用评级和国际信用评级的，以国内信用级别为准。

4) 本基金持有短期融资券期间，如果其信用等级下降、不再符合投资标准，应在评级报告发布之日起 20 个交易日内予以全部减持。

(8) 中国证监会规定的其他比例限制。

法律法规或监管部门取消或变更上述限制，如适用于本基金，则本基金投资不再受相关限制。

因证券市场波动、上市公司合并、基金规模变动等基金管理人之外的因素致使基金投资比例不符合上述规定投资比例的，基金管理人应当在 10 个交易日内

进行调整。

3、基金托管人根据有关法律法规的规定及基金合同的约定对下述基金投资禁止行为进行监督：

根据法律法规的规定及《基金合同》的约定，本基金禁止从事下列行为：

- (1) 承销证券；
- (2) 向他人贷款或者提供担保；
- (3) 从事承担无限责任的投资；
- (4) 买卖其他基金份额，但是国务院另有规定的除外；
- (5) 向其基金管理人、基金托管人出资或者买卖其基金管理人、基金托管人发行的股票或者债券；
- (6) 买卖与其基金管理人、基金托管人有控股关系的股东或者与其基金管理人、基金托管人有其他重大利害关系的公司发行的证券或者承销期内承销的证券；
- (7) 从事内幕交易、操纵证券交易价格及其他不正当的证券交易活动；
- (8) 依照法律、行政法规有关规定，由国务院证券监督管理机构规定禁止的其他活动。法律法规或监管部门取消上述限制，如适用于本基金，则本基金投资不再受相关限制。

4、基金托管人依据有关法律法规的规定和《基金合同》的约定对于基金关联投资限制进行监督。

根据法律法规有关基金禁止从事关联交易的规定，基金管理人和基金托管人应事先相互提供与本机构有控股关系的股东、与本机构有其他重大利害关系的公司名单及有关关联方发行的证券名单。基金管理人和基金托管人有责任确保关联交易名单的真实性、准确性、完整性，并负责及时将更新后的名单发送给对方。

若基金托管人发现基金管理人与关联交易名单中列示的关联方进行法律法规禁止基金从事的关联交易时，基金托管人应及时提醒基金管理人采取必要措施阻止该关联交易的发生，如基金托管人采取必要措施后仍无法阻止关联交易发生时，基金托管人有权向中国证监会报告。对于基金管理人已成交的关联交易，基金托管人事前无法阻止该关联交易的发生，只能进行事后结算，基金托管人不承担由此造成的损失，并向中国证监会报告。

5、基金托管人依据有关法律法规的规定和《基金合同》的约定对基金管理人参与银行间债券市场进行监督。

基金管理人应在基金投资运作之前向基金托管人提供符合法律法规及行业标准的、经慎重选择的、本基金适用的银行间债券市场交易对手名单，并约定各交易对手所适用的交易结算方式。基金管理人应严格按照交易对手名单的范围在银行间债券市场选择交易对手。基金托管人监督基金管理人是否按事前提提供的银行间债券市场交易对手名单进行交易。基金管理人可以每半年对银行间债券市场交易对手名单及结算方式进行更新，新名单确定前已与本次剔除的交易对手所进行但尚未结算的交易，仍应按照协议进行结算。如基金管理人根据市场情况需要临时调整银行间债券市场交易对手名单及结算方式的，应向基金托管人说明理由，并在与交易对手发生交易前 3 个工作日内与基金托管人协商解决。

基金管理人负责对交易对手的资信控制，按银行间债券市场的交易规则进行交易，并负责解决因交易对手不履行合同而造成的纠纷及损失，基金托管人不承担由此造成的任何法律责任及损失。若未履约的交易对手在基金托管人与基金管理人确定的时间前仍未承担违约责任及其他相关法律责任的，基金管理人可以对相应损失先行予以承担，然后再向相关交易对手追偿。基金托管人则根据银行间债券市场成交单对合同履行情况进行监督。如基金托管人事后发现基金管理人没有按照事先约定的交易对手或交易方式进行交易时，基金托管人应及时提醒基金管理人，基金托管人不承担由此造成的任何损失和责任。

(三) 基金托管人根据有关法律法规的规定及基金合同的约定，对基金资产净值计算、各类基金份额的每万份基金净收益和七日年化收益率计算、应收资金到账、基金费用开支及收入确定、基金收益分配、相关信息披露、基金宣传推介材料中登载基金业绩表现数据等进行监督和核查。

(四) 基金托管人发现基金管理人的上述事项及投资指令或实际投资运作违反法律法规、基金合同和本托管协议的规定，应及时以电话提醒或书面提示等方式通知基金管理人限期纠正。基金管理人应积极配合和协助基金托管人的监督和核查。基金管理人收到书面通知后应在下一工作日前及时核对并以书面形式给基金托管人发出回函，就基金托管人的疑义进行解释或举证，说明违规原因及纠正期限，并保证在规定期限内及时改正。在上述规定期限内，基金托管

人有权随时对通知事项进行复查，督促基金管理人改正。基金管理人对基金托管人通知的违规事项未能在限期内纠正的，基金托管人应报告中国证监会。

（五）基金管理人有关义务配合和协助基金托管人依照法律法规、基金合同和本托管协议对基金业务执行核查。对基金托管人发出的书面提示，基金管理人应在规定时间内答复并改正，或就基金托管人的疑义进行解释或举证；对基金托管人按照法律法规、基金合同和本托管协议的要求需向中国证监会报送基金监督报告的事项，基金管理人应积极配合提供相关数据资料和制度等。

（六）若基金托管人发现基金管理人依据交易程序已经生效的指令违反法律、行政法规和其他有关规定，或者违反基金合同约定的，应当立即通知基金管理人，由此造成的损失由基金管理人承担。

（七）基金托管人发现基金管理人有关重大违规行为，应及时报告中国证监会，同时通知基金管理人限期纠正，并将纠正结果报告中国证监会。基金管理人无正当理由，拒绝、阻挠对方根据本托管协议规定行使监督权，或采取拖延、欺诈等手段妨碍对方进行有效监督，情节严重或经基金托管人提出警告仍不改正的，基金托管人应报告中国证监会。

三、 基金管理人有关基金托管人的业务核查

（一）基金管理人有关基金托管人履行托管职责情况进行核查，核查事项包括基金托管人安全保管基金财产、开设基金财产的资金账户和证券账户、复核基金管理人计算的基金资产净值和各类基金份额的每万份基金净收益和七日年化收益率、根据基金管理人指令办理清算交收、有关信息披露和监督基金投资运作等行为。

（二）基金管理人发现基金托管人擅自挪用基金财产、未对基金财产实行分账管理、未执行或无故延迟执行基金管理人资金划拨指令、泄露基金投资信息等违反《基金法》、基金合同、本协议及其他有关规定时，应及时以书面形式通知基金托管人限期纠正。基金托管人收到通知后应及时核对并以书面形式给基金管理人发出回函，说明违规原因及纠正期限，并保证在规定期限内及时改正。在上述规定期限内，基金管理人有权随时对通知事项进行复查，督促基金托管人改正。基金托管人应积极配合基金管理人的核查行为，包括但不限于：提交相关资料以

供基金管理人核查托管财产的完整性和真实性,在规定时间内答复基金管理人并改正。

(三)基金管理人发现基金托管人有重大违规行为,应及时报告中国证监会,同时通知基金托管人限期纠正,并将纠正结果报告中国证监会。基金托管人无正当理由,拒绝、阻挠对方根据本协议规定行使监督权,或采取拖延、欺诈等手段妨碍对方进行有效监督,情节严重或经基金管理人提出警告仍不改正的,基金管理人应报告中国证监会。

四、基金财产保管

(一) 基金财产保管的原则

- 1、基金财产应独立于基金管理人、基金托管人的固有财产。
- 2、基金托管人应安全保管基金财产。
- 3、基金托管人按照规定开设基金财产的资金账户和证券账户。
- 4、基金托管人对所托管的不同基金财产分别设置账户,确保基金财产的完整与独立。
- 5、基金托管人按照基金合同和本协议的约定保管基金财产,如有特殊情况双方可另行协商解决。基金托管人未经基金管理人的指令,不得自行运用、处分、分配本基金的任何资产(不包含基金托管人依据中国结算公司结算数据完成场内交易交收、托管资产开户银行扣收结算费和账户维护费等费用)。
- 6、对于因为基金投资产生的应收资产,应由基金管理人负责与有关当事人确定到账日期并通知基金托管人,到账日基金财产没有到达基金账户的,基金托管人应及时通知基金管理人采取措施进行催收。由此给基金财产造成损失的,基金管理人应负责向有关当事人追偿基金财产的损失,基金托管人对此不承担任何责任。
- 7、除依据法律法规和基金合同的规定外,基金托管人不得委托第三人托管基金财产。

(二) 基金募集期间及募集资金的验资

- 1、基金募集期满或基金停止募集时,募集的基金份额总额、基金募集金额、基金份额持有人人数符合《基金法》、《运作办法》等有关规定后,基金管理人应将属于基金财产的全部资金划入基金托管人开立的基金银行账户,同时在规定时

间内,聘请具有从事证券相关业务资格的会计师事务所进行验资,出具验资报告。出具的验资报告由参加验资的 2 名或 2 名以上中国注册会计师签字方为有效。

2、若基金募集期限届满,未能达到基金合同生效的条件,由基金管理人按规定办理退款等事宜。

(三) 基金银行账户的开立和管理

1、基金托管人可以基金的名义在其营业机构开立基金的银行账户,并根据基金管理人合法合规的指令办理资金收付。本基金的银行预留印鉴由基金托管人保管和使用。

2、基金银行账户的开立和使用,限于满足开展本基金业务的需要。基金托管人和基金管理人不得假借本基金的名义开立任何其他银行账户;亦不得使用基金的任何账户进行本基金业务以外的活动。

3、基金银行账户的开立和管理应符合银行业监督管理机构的有关规定。

4、在符合法律法规规定的条件下,基金托管人可以通过基金托管人专用账户办理基金资产的支付。

(四) 基金证券账户和结算备付金账户的开立和管理

1、基金托管人在中国证券登记结算有限责任公司上海分公司、深圳分公司为基金开立基金托管人与基金联名的证券账户。

2、基金证券账户的开立和使用,仅限于满足开展本基金业务的需要。基金托管人和基金管理人不得出借或未经对方同意擅自转让基金的任何证券账户,亦不得使用基金的任何账户进行本基金业务以外的活动。

3、基金证券账户的开立和证券账户卡的保管由基金托管人负责,账户资产的管理和运用由基金管理人负责。

4、基金托管人以基金托管人的名义在中国证券登记结算有限责任公司开立结算备付金账户,并代表所托管的基金完成与中国证券登记结算有限责任公司的一级法人清算工作,基金管理人应予以积极协助。结算备付金、结算互保基金、交收价差资金等的收取按照中国证券登记结算有限责任公司的规定执行。

5、若中国证监会或其他监管机构在本托管协议订立日之后允许基金从事其他投资品种的投资业务,涉及相关账户的开立、使用的,若无相关规定,则基金托管人比照上述关于账户开立、使用的规定执行。

(五) 债券托管专户的开设和管理

基金合同生效后，基金托管人根据中国人民银行、银行间市场登记结算机构的有关规定，在银行间市场登记结算机构开立债券托管账户，持有人账户和资金结算账户，并代表基金进行银行间市场债券的结算。基金管理人和基金托管人共同代表基金签订全国银行间债券市场债券回购主协议。

（六）其他账户的开立和管理

1、因业务发展需要而开立的其他账户，可以根据法律法规和基金合同的规定，由基金托管人负责开立。新账户按有关规定使用并管理。

2、法律法规等有关规定对相关账户的开立和管理另有规定的，从其规定办理。

（七）基金财产投资的有关有价凭证等的保管

基金财产投资的有关实物证券、银行存款开户证实书等有价凭证由基金托管人存放于基金托管人的保管库，也可存入中央国债登记结算有限责任公司、中国证券登记结算有限责任公司上海分公司/深圳分公司或票据营业中心的代保管库，保管凭证由基金托管人持有。有价凭证的购买和转让，由基金管理人和基金托管人共同办理。基金托管人对由基金托管人以外机构实际有效控制的资产不承担保管责任。

（八）与基金财产有关的重大合同的保管

与基金财产有关的重大合同的签署，由基金管理人负责。由基金管理人代表基金签署的、与基金财产有关的重大合同的原件分别由基金管理人、基金托管人保管。除本协议另有规定外，基金管理人代表基金签署的与基金财产有关的重大合同包括但不限于基金年度审计合同、基金信息披露协议及基金投资业务中产生的重大合同，基金管理人应保证基金管理人和基金托管人至少各持有一份正本的原件。基金管理人应在重大合同签署后及时以加密方式将重大合同传真给基金托管人，并在三十个工作日内将正本送达基金托管人处。重大合同的保管期限为基金合同终止后 15 年。

五、基金资产净值计算和会计核算

（一）基金资产净值、各类基金份额的每万份基金净收益和七日年化收益率的计算、复核与完成的时间及程序

1、基金资产净值、各类基金的每万份基金净收益和七日年化收益率

基金资产净值是指基金资产总值减去负债后的金额。

基金管理人每个工作日计算基金资产净值、各类基金份额的每万份基金净收益和七日年化收益率，经基金托管人复核，按规定公告。

2、复核程序

基金管理人每工作日对基金资产进行估值后，将基金资产净值、各类基金份额的每万份基金净收益和七日年化收益率结果发送基金托管人，经基金托管人复核无误后，由基金管理人对外公布。

3、根据有关法律法规，基金资产净值、各类基金份额的每万份基金净收益和七日年化收益率计算和基金会计核算的义务由基金管理人承担。本基金的基金会计责任方由基金管理人担任，因此，就与本基金有关的会计问题，如经相关各方在平等基础上充分讨论后，仍无法达成一致意见的，按照基金管理人对于基金资产净值、各类基金份额的每万份基金净收益和七日年化收益率的计算结果对外予以公布。

(二) 基金资产估值方法和特殊情形的处理

1、估值对象

基金所拥有的各类有价证券以及银行存款本息、备付金、保证金和其他资产及负债。

2、估值方法

本基金按以下方式进行估值：

(1) 本基金估值采用摊余成本法，即估值对象以买入成本列示，按票面利率或协议利率并考虑其买入时的溢价与折价，在其剩余存续期内按照实际利率法进行摊销，每日计提损益。本基金不采用市场利率和上市交易的债券和票据的市价计算基金资产净值。

(2) 为了避免采用“摊余成本法”计算的基金资产净值与按市场利率和交易市价计算的基金资产净值发生重大偏离，从而对基金份额持有人的利益产生稀释和不公平的结果，基金管理人于每一估值日，采用估值技术，对基金持有的估值对象进行重新评估，即“影子定价”。投资组合的摊余成本与其他可参考公允价值指标产生重大偏离的，应按其他公允指标对组合的账面价值进行调整。当“影子定价”确定的基金资产净值与“摊余成本法”计算的基金资产净值的偏离度的绝对值达到或超过 0.25% 时，基金管理人应根据风险控制的需要调整组合，

其中，对于偏离度的绝对值达到或超过 0.5% 的情形，基金管理人应编制并披露临时报告。

(3) 如有确凿证据表明按上述方法进行估值不能客观反映其公允价值的，基金管理人可根据具体情况与基金托管人商定后，按最能反映公允价值的价格估值。

(4) 相关法律法规以及监管部门有强制规定的，从其规定。如有新增事项，按国家最新规定估值。

如基金管理人或基金托管人发现基金估值违反基金合同订明的估值方法、程序及相关法律法规的规定或者未能充分维护基金份额持有人利益时，应立即通知对方，共同查明原因，双方协商解决。

3、特殊情形的处理

基金管理人、基金托管人按估值方法的第(3)项进行估值时，所造成的误差不得作为基金资产估值错误处理。

(三) 估值错误的处理方式

(1) 基金估值出现错误时，基金管理人应当立即予以纠正，通报基金托管人，并采取合理的措施防止损失进一步扩大；错误偏差达到基金资产净值的 0.25% 时，基金管理人应当通报基金托管人并报中国证监会备案；错误偏差达到基金资产净值的 0.5% 时，基金管理人应当公告；当发生净值计算错误时，由基金管理人负责处理，由此给基金份额持有人和基金造成损失的，应由基金管理人先行赔付，基金管理人按差错情形，有权向其他当事人追偿。

(2) 当基金资产净值、各类基金份额的每万份基金净收益和七日年化收益率计算差错给基金和基金份额持有人造成损失需要进行赔偿时，基金管理人和基金托管人应根据实际情况界定双方承担的责任，经确认后按以下条款进行赔偿：

① 若基金管理人计算的基金资产净值、各类基金份额的每万份基金净收益和七日年化收益率已由基金托管人复核确认后公告，而且基金托管人未对计算过程提出疑义或要求基金管理人书面说明，基金资产净值、各类基金份额的每万份基金净收益和七日年化收益率出错且造成基金份额持有人损失的，应根据法律法规的规定对投资者或基金支付赔偿金，就实际向投资者或基金支付的赔偿金额，基金管理人与基金托管人按照管理费和托管费的比例各自承担相应的责任。

②如基金管理人和基金托管人对基金资产净值、各类基金份额的每万份基金净收益和七日年化收益率的计算结果，虽然多次重新计算和核对，尚不能达成一致时，为避免不能按时公布基金资产净值、各类基金份额的每万份基金净收益和七日年化收益率的情形，以基金管理人的计算结果对外公布，由此给基金份额持有人和基金造成的损失，由基金管理人负责赔付。

③由于基金管理人提供的信息错误（包括但不限于基金申购或赎回金额等），进而导致基金资产净值、各类基金份额的每万份基金净收益和七日年化收益率计算错误而引起的基金份额持有人和基金财产的损失，由基金管理人负责赔付。

（3）由于证券交易所及登记结算公司发送的数据错误，有关会计制度变化或由于其他不可抗力原因，基金管理人和基金托管人虽然已经采取必要、适当、合理的措施进行检查，但是未能发现该错误而造成的基金资产净值、各类基金份额的每万份基金净收益和七日年化收益率计算错误，基金管理人、基金托管人免除赔偿责任。但基金管理人、基金托管人应积极采取必要的措施消除由此造成的影响。

（4）基金管理人和基金托管人由于各自技术系统设置而产生的净值计算尾差，以基金管理人计算结果为准。

（5）前述内容如法律法规或者监管部门另有规定的，从其规定。如果行业另有通行做法，双方当事人应本着平等和保护基金份额持有人利益的原则进行协商。

（四）暂停估值与公告的情形

（1）基金投资所涉及的证券交易所遇法定节假日或因其他原因暂停营业时；

（2）因不可抗力或其他情形致使基金管理人、基金托管人无法准确评估基金资产价值时；

（3）占基金相当比例的投资品种的估值出现重大转变，而基金管理人为保障投资人的利益，已决定延迟估值；

（4）中国证监会和基金合同认定的其他情形。

（五）基金会计制度

按国家有关部门规定的会计制度执行。

（六）基金账册的建立

基金管理人进行基金会计核算并编制基金财务会计报告。基金管理人独立地设置、记录和保管本基金的全套账册。若基金管理人和基金托管人对会计处理方法存在分歧，应以基金管理人的处理方法为准。若当日核对不符，暂时无法查找到错账的原因而影响到基金资产净值的计算和公告的，以基金管理人的账册为准。

（七）基金财务报表与报告的编制和复核

1、财务报表的编制

基金财务报表由基金管理人编制，基金托管人复核。

2、报表复核

基金托管人在收到基金管理人编制的基金财务报表后，进行独立的复核。核对不符时，应及时通知基金管理人共同查出原因，进行调整，直至双方数据完全一致。

3、财务报表的编制与复核时间安排

（1）报表的编制

基金管理人应当在每月结束后 5 个工作日内完成月度报表的编制；在每个季度结束之日起 15 个工作日内完成基金季度报告的编制；在上半年结束之日起 60 日内完成基金半年度报告的编制；在每年结束之日起 90 日内完成基金年度报告的编制。基金年度报告的财务会计报告应当经过审计。基金合同生效不足两个月的，基金管理人可以不编制当期季度报告、半年度报告或者年度报告。

（2）报表的复核

基金管理人应及时完成报表编制，将有关报表提供基金托管人复核；基金托管人在复核过程中，发现双方的报表存在不符时，基金管理人和基金托管人应共同查明原因，进行调整，调整以国家有关规定为准。

基金管理人应留足充分的时间，便于基金托管人复核相关报表及报告。

（八）基金管理人应在编制季度报告、半年度报告或者年度报告之前及时向基金托管人提供基金业绩比较基准的基础数据和编制结果。

六、 基金份额持有人名册的保管

基金份额持有人名册至少应包括基金份额持有人的名称和持有的基金份额。基金份额持有人名册由基金注册登记机构根据基金管理人的指令编制和保管，基

基金管理人和基金托管人应分别保管基金份额持有人名册，保存期不少于 15 年。如不能妥善保管，则按相关法规承担责任。

在基金托管人要求或编制半年报和年报前，基金管理人应将有关资料送交基金托管人，不得无故拒绝或延误提供，并保证其的真实性、准确性和完整性。基金托管人不得将所保管的基金份额持有人名册用于基金托管业务以外的其他用途，并应遵守保密义务。

七、 托管协议的变更、终止与财产的清算

（一） 托管协议的变更程序

本协议双方当事人经协商一致，可以对协议进行修改。修改后的新协议，其内容不得与基金合同的规定有任何冲突。基金托管协议的变更报中国证监会核准或备案后生效。

（二） 基金托管协议终止出现的情形

- 1、基金合同终止；
- 2、基金托管人解散、依法被撤销、破产或由其他基金托管人接管基金资产；
- 3、基金管理人解散、依法被撤销、破产或由其他基金管理人接管基金管理权；
- 4、发生法律法规或基金合同规定的终止事项。

（三） 基金财产的清算

1、 基金财产清算组

（1）基金合同终止时，成立基金财产清算组，基金财产清算组在中国证监会的监督下进行基金清算。

（2）基金财产清算组成员由基金管理人、基金托管人、具有从事证券相关业务资格的注册会计师、律师以及中国证监会指定的人员组成。基金财产清算组可以聘用必要的工作人员。

（3）在基金财产清算过程中，基金管理人和基金托管人应各自履行职责，继续忠实、勤勉、尽责地履行基金合同和本托管协议规定的义务，维护基金份额持有人的合法权益。

（4）基金财产清算组负责基金财产的保管、清理、估价、变现和分配。基金财产清算组可以依法进行必要的民事活动。

2、基金财产清算程序

基金合同终止，应当按法律法规和本基金合同的有关规定对基金财产进行清算。基金财产清算程序主要包括：

- (1) 基金合同终止后，发布基金财产清算公告；
- (2) 基金合同终止时，由基金财产清算组统一接管基金财产；
- (3) 对基金财产进行清理和确认；
- (4) 对基金财产进行估价和变现；
- (5) 聘请会计师事务所对清算报告进行审计；
- (6) 聘请律师事务所出具法律意见书；
- (7) 将基金财产清算结果报告中国证监会；
- (8) 参加与基金财产有关的民事诉讼；
- (9) 公布基金财产清算结果；
- (10) 对基金剩余财产进行分配。

3、清算费用

清算费用是指基金财产清算组在进行基金财产清算过程中发生的所有合理费用，清算费用由基金财产清算组优先从基金财产中支付。

4、基金财产按下列顺序清偿：

- (1) 支付清算费用；
- (2) 交纳所欠税款；
- (3) 清偿基金债务；
- (4) 按基金份额持有人持有的基金份额比例进行分配。

基金财产未按前款（1）—（3）项规定清偿前，不分配给基金份额持有人。

5、基金财产清算的公告

基金财产清算公告于基金合同终止并报中国证监会备案后 5 个工作日内由基金财产清算组公告；清算过程中的有关重大事项须及时公告；基金财产清算结果经会计师事务所审计，律师事务所出具法律意见书后，由基金财产清算组报中国证监会备案并公告。

6、基金财产清算账册及文件的保存

基金财产清算账册及有关文件由基金托管人保存 15 年以上。

八、争议解决方式

因本协议产生或与之相关的争议，双方当事人应通过协商、调解解决，协商、调解不能解决的，任何一方均有权将争议提交中国国际经济贸易仲裁委员会，仲裁地点为北京市，按照中国国际经济贸易仲裁委员会届时有效的仲裁规则进行仲裁。仲裁裁决是终局的，对当事人均有约束力，仲裁费用由败诉方承担。

争议处理期间，双方当事人应恪守基金管理人和基金托管人职责，各自继续忠实、勤勉、尽责地履行基金合同和本托管协议规定的义务，维护基金份额持有人的合法权益。

本协议受中国法律管辖。

二十二、对基金份额持有人的服务

对于基金份额持有人，基金管理人将根据具体情况提供一系列的服务，并将根据基金份额持有人的需要和市场的变化，增加或变更服务项目。主要服务内容如下：

（一）基金份额持有人注册登记服务

基金管理人为基金份额持有人提供注册登记服务。基金管理人将配备安全、完善的电脑系统及通讯系统，准确、及时地为基金投资者办理基金账户、基金份额的登记、管理、托管与转托管；基金转换和非交易过户；基金份额持有人名册的管理；权益分配时红利的登记派发；基金交易份额的清算过户和基金交易资金的交收等服务。

（二）基金份额持有人交易信息查询及信息定制服务

1、基金交易确认查询服务：基金投资者在交易申请被受理的 2 个工作日后，可以到销售网点查询和打印该项交易的确认信息，或者通过基金公司客服电话及网站进行查询。

2、基金对账单服务：基金管理人向基金份额持有人提供对账单服务，客户可自主选择对账单的发送方式，如纸制对账单、电子对账单或短信对账单，或者通过基金公司网站进行在线对账单的查询与打印。

3、信息定制服务：基金份额持有人可以登录基金管理人网站，或拨打基金管理人客服热线电话提交信息定制申请。基金管理人通过手机短信、电子邮件或其他方式按基金份额持有人的定制提供服务。可定制的信息主要有：基金份额净值短信、交易确认短信、对账单服务等。基金管理人可根据实际业务需要，调整定制信息的条件、方式和内容。

（三）客户服务中心电话服务

客户服务中心提供 24 小时自动语音查询服务，基金份额持有人可进行基金余额、交易情况查询、基金产品与相关服务等信息的查询。

客户服务中心提供每周 5 天，每天不少于 12 小时的人工咨询服务。基金份额持有人可通过全国统一客服热线：400-888-9918（免长途话费）享受业务咨询、信息查询、信息定制、通讯资料修改、投诉建议等服务。

（四）网站服务

基金份额持有人可以通过基金管理人网站（www.99fund.com）享受资讯刊物、信息披露、基金公告、账户查询、在线咨询等多项服务。

基金份额持有人可以通过基金管理人网站“网上交易”办理开户、交易及查询等业务。有关基金网上交易的业务协议请参见基金管理人网站。

（五）投诉受理服务

基金份额持有人可以通过基金管理人客服电话、基金管理人网站以及信函、电子邮件（客户服务邮箱：service@99fund.com）、传真（021-28932998）等方式对基金管理人或销售网点所提供的服务进行投诉。现场投诉和意见簿投诉是补充投诉渠道，由基金管理人和各代销机构分别管理。

基金管理人客户服务中心负责受理投诉，对于工作日期间受理的投诉，原则上是及时回复；对于不能及时回复的投诉，基金管理人承诺在投诉送达基金管理人的 24 小时之内做出回复。对于非工作日提出的投诉，顺延至下一工作日完成回复。

二十三、其他应披露事项

以下信息披露事项已通过《中国证券报》、《上海证券报》、《证券时报》以及基金管理人的公司网站(www.99fund.com)进行公开披露，并已报送相关监管部门备案。

序号	公告标题	披露媒体	公告日期
1	汇添富基金管理股份有限公司关于旗下部分基金增加广源达信为销售机构的公告	中国证券报,上海证券报,证券时报,管理人网站	2016-06-14
2	汇添富基金管理股份有限公司关于旗下基金 2016 年上半年度资产净值的公告	管理人网站	2016-07-01
3	汇添富基金管理股份有限公司关于旗下部分基金增加陆金所资管为销售机构的公告	中国证券报,上海证券报,证券时报,管理人网站	2016-07-01
4	汇添富理财 60 天债券型证券投资基金更新招募说明书摘要(2016 年第 1 号)	中国证券报,上海证券报,证券时报,管理人网站	2016-07-16
5	汇添富旗下公募基金 2016 年半年度报告及摘要	中国证券报,上海证券报,证券时报,管理人网站,上交所,深交所	2016-08-27
6	关于汇添富理财 60 天债券型证券投资基金 2016 年中秋节假期前两个交易日暂停申购业务的公告	中国证券报,上海证券报,证券时报,管理人网站	2016-09-08
7	关于汇添富理财 60 天债券型证券投资基金 2016 年国庆节假期前两个交易日暂停申购业务的公告_	中国证券报,上海证券报,证券时报,管理人网站	2016-09-26
8	汇添富旗下公募基金 2016 年第 3 季度报告	中国证券报,上海证券报,证券时报,管理人网站,上交所,深交所	2016-10-25
9	汇添富基金管理股份有限公司关于旗下部分基金参加广源达信开展的申购、定投基金费率优惠活动的公告	中国证券报,上海证券报,证券时报,管理人网站	2016-11-09
10	汇添富基金管理股份有限公司关于旗下部分基金参加交通银行开展的电子渠道申购基金、定投基金费率优惠活动的公告	中国证券报,上海证券报,证券时报,管理人网站	2016-11-29

二十四、招募说明书的存放及查阅方式

本基金招募说明书存放于基金管理人和基金托管人的办公场所、注册登记机构、基金销售机构处，投资者可在营业时间免费查阅。基金投资者在支付工本费后，可在合理时间内取得招募说明书的复印件。对投资者按上述方式所获得的文件及其复印件，基金管理人和基金托管人保证与所公告文本的内容完全一致。

投资者还可以直接登录基金管理人的网站（www.99fund.com）查阅和下载招募说明书。

二十五、备查文件

(一) 本基金备查文件包括下列文件：

- 1、中国证监会核准汇添富理财 60 天债券型证券投资基金募集的文件；
- 2、《汇添富理财 60 天债券型证券投资基金基金合同》；
- 3、《汇添富理财 60 天债券型证券投资基金托管协议》；
- 4、关于申请募集汇添富理财 60 天债券型证券投资基金之法律意见书；
- 5、基金管理人业务资格批件、营业执照；
- 6、基金托管人业务资格批件、营业执照；
- 7、中国证监会要求的其他文件。

(二) 备查文件的存放地点和投资者查阅方式：

以上备查文件存放在基金管理人和基金托管人的办公场所，在办公时间可供免费查阅。

汇添富基金管理股份有限公司

2017 年 1 月 16 日