

万家瑞益灵活配置混合型证券投资基金 2016 年第 4 季度报告

2016 年 12 月 31 日

基金管理人：万家基金管理有限公司

基金托管人：华夏银行股份有限公司

报告送出日期：2017 年 1 月 20 日

§ 1 重要提示

基金管理人的董事会及董事保证本报告所载资料不存在虚假记载、误导性陈述或重大遗漏，并对其内容的真实性、准确性和完整性承担个别及连带责任。

基金托管人华夏银行股份有限公司根据本基金合同规定，于 2017 年 1 月 18 日复核了本报告中的财务指标、净值表现和投资组合报告等内容，保证复核内容不存在虚假记载、误导性陈述或者重大遗漏。

基金管理人承诺以诚实信用、勤勉尽责的原则管理和运用基金资产，但不保证基金一定盈利。

基金的过往业绩并不代表其未来表现。投资有风险，投资者在作出投资决策前应仔细阅读本基金的招募说明书。

本报告中财务资料未经审计。

本报告期自 2016 年 10 月 1 日起至 12 月 31 日止。

§ 2 基金产品概况

基金简称	万家瑞益灵活配置
基金主代码	001635
交易代码	001635
基金运作方式	契约型开放式
基金合同生效日	2015 年 12 月 7 日
报告期末基金份额总额	988,845,250.13 份
投资目标	本基金通过灵活运用资产配置策略及多种股票市场、债券投资策略，充分挖掘潜在的投资机会，追求基金资产长期稳定增值。
投资策略	基金管理人在充分研究宏观市场形势以及微观市场主体的基础上，采取积极主动的投资管理策略，通过定性与定量分析，对利率变化趋势、债券收益曲线移动方向、信用利差等影响固定收益投资品价格的因素进行评估，对不同投资品种运用不同的投资策略，并充分利用市场的非有效性，把握各类套利的机会。在信用风险可控的前提下，寻求组合流动性与收益最佳配比，力求持续取得达到或超过业绩比较基准的收益。
业绩比较基准	沪深 300 指数收益率*50%+中证全债指数收益率*50%
风险收益特征	本基金是混合型基金，风险高于货币市场基金和债券型基金但低于股票型基金，属于中高风险、中高预期收益的证券投资基金。
基金管理人	万家基金管理有限公司

基金托管人	华夏银行股份有限公司	
下属分级基金的基金简称	万家瑞益 A	万家瑞益 C
下属分级基金的交易代码	001635	001636
报告期末下属分级基金的份额总额	1,354,303.13 份	987,490,947.00 份

§ 3 主要财务指标和基金净值表现

3.1 主要财务指标

单位：人民币元

主要财务指标	报告期（2016年10月1日—2016年12月31日）	
	万家瑞益 A	万家瑞益 C
1. 本期已实现收益	13,189.67	3,506,940.19
2. 本期利润	12,399.18	1,087,641.21
3. 加权平均基金份额本期利润	0.0102	0.0027
4. 期末基金资产净值	1,509,740.90	1,090,304,013.57
5. 期末基金份额净值	1.1148	1.1041

注：1、上述基金业绩指标不包括持有人交易基金的各项费用，计入费用后实际收益水平要低于所列数字。

2、上表中本期已实现收益指基金本期利息收入、投资收益、其他收入(不含公允价值变动收益)扣除相关费用后的余额，本期利润为本期已实现收益加上本期公允价值变动收益。

3.2 基金净值表现

3.2.1 本报告期基金份额净值增长率及其与同期业绩比较基准收益率的比较

万家瑞益 A

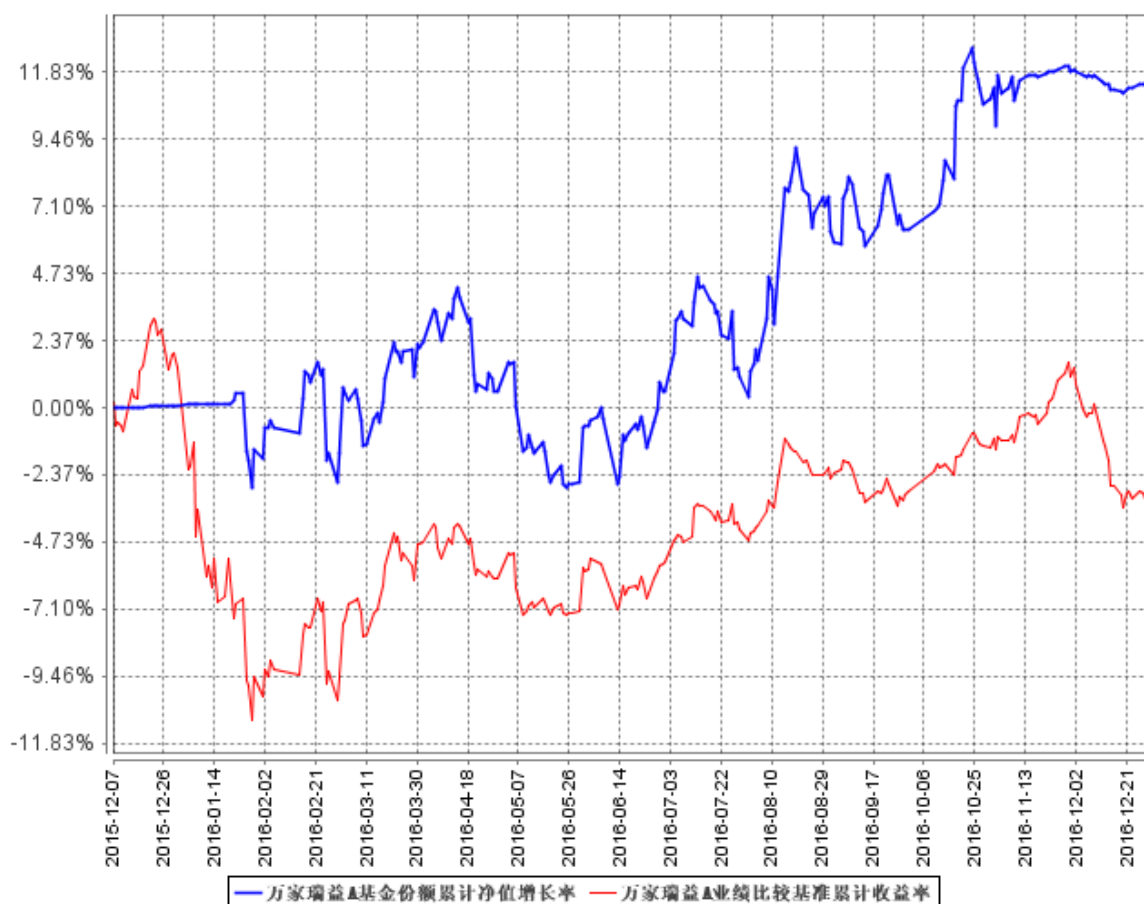
阶段	净值增长率①	净值增长率标准差②	业绩比较基准收益率③	业绩比较基准收益率标准差④	①—③	②—④
过去三个月	4.89%	0.50%	0.00%	0.39%	4.89%	0.11%

万家瑞益 C

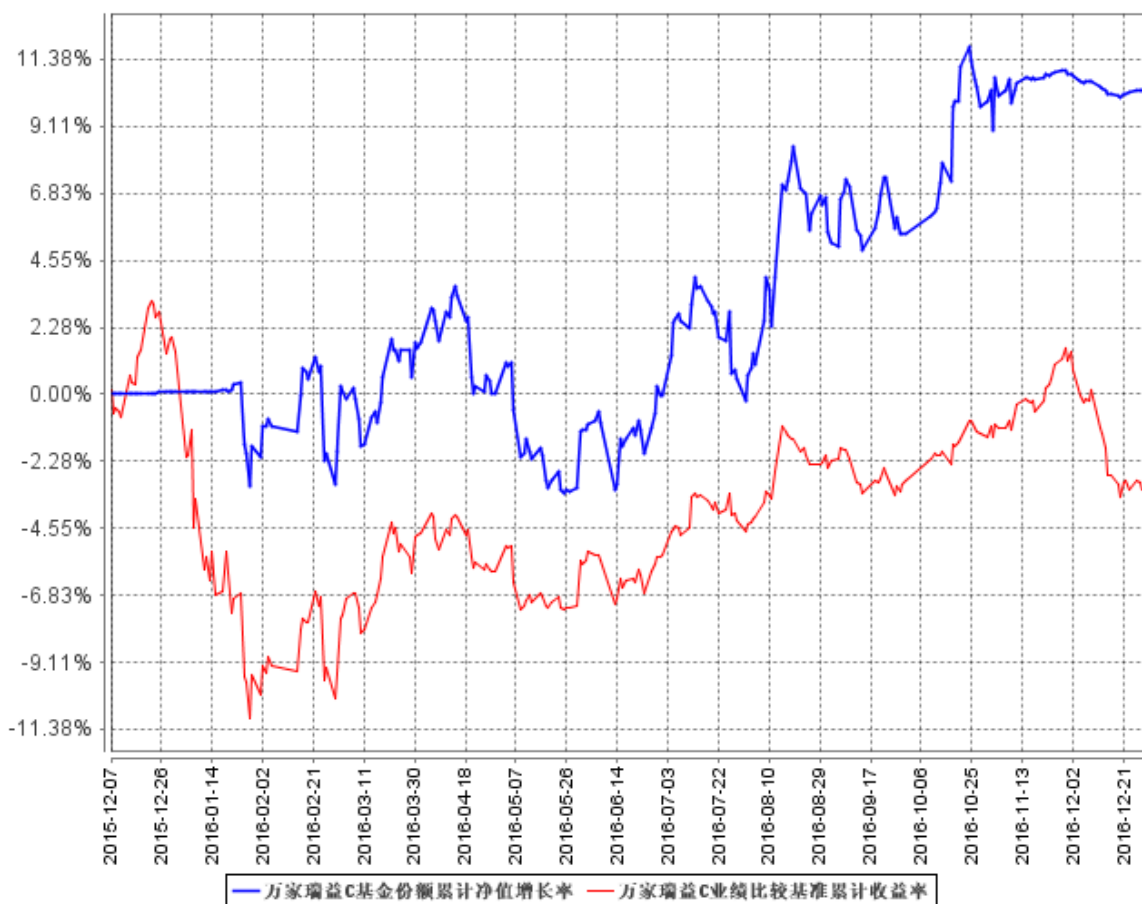
阶段	净值增长率①	净值增长率标准差②	业绩比较基准收益率③	业绩比较基准收益率标准差④	①—③	②—④
过去三个月	4.70%	0.50%	0.00%	0.39%	4.70%	0.11%

3.2.2 自基金合同生效以来基金累计净值增长率变动及其与同期业绩比较基准收益率变动的比较

万家瑞益A基金份额累计净值增长率与同期业绩比较基准收益率的历史走势对比图



万家瑞益C基金份额累计净值增长率与同期业绩比较基准收益率的历史走势对比图



注：1、本基金合同生效日为 2015 年 12 月 7 日，截至本报告期末本基金合同生效未满一年；
 2、本基金于 2015 年 12 月 7 日成立，根据基金合同规定，基金合同生效后六个月内为建仓期。建仓期结束时各项资产配置比例符合法律法规和基金合同要求。报告期末各项资产配置比例符合法律法规和基金合同要求。

§ 4 管理人报告

4.1 基金经理（或基金经理小组）简介

姓名	职务	任本基金的基金经理期限		证券从业年限	说明
		任职日期	离任日期		
高翰昆	本基金基金经理，万家新利灵活配置混合型证券投资基金、万家双引擎灵活配置混合型证券投资基金、万家现金宝货币型证券投资基金、万家双利债券型证券投资基金、万家增强收益债券型证券投资基金、	2015年12月7日	-	7年	基金经理，英国诺丁汉大学硕士。2009年7月加入万家基金管理有限公司，历任研究部助理、交易员、交易部总监助理、交易部副总监。

	万家瑞丰灵活配置混合型证券投资基金、万家瑞和灵活配置混合型证券投资基金、万家颐达保本混合型证券投资基金、万家颐和保本混合型证券投资基金、万家瑞旭灵活配置混合型证券投资基金、万家瑞盈灵活配置混合型证券投资基金、万家瑞祥灵活配置混合型证券投资基金、万家瑞富灵活配置混合型证券投资基金、万家瑞隆灵活配置混合型证券投资基金基金经理。				
孙远慧	本基金基金经理、万家行业优选混合型证券投资基金基金经理	2016 年 3 月 23 日	-	6 年	2010 年在长城基金担任研究员职务，2012 年在中欧基金先后担任研究员、基金经理助理、投资经理等职务，2016 年 2 月进入我公司，从事投资研究工作。

注：1、此处的任职日期和离任日期均以公告为准。

2、证券从业的含义遵从行业协会《证券业从业人员资格管理办法》的相关规定。

4.2 管理人对报告期内本基金运作遵规守信情况的说明

本报告期内，本基金管理人严格遵守基金合同、《证券投资基金法》、《公开募集证券投资基金运作管理办法》等法律、法规和监管部门的相关规定，依照诚实信用、勤勉尽责、安全高效的原则管理和运用基金资产，在认真控制投资风险的基础上，为基金持有人谋取最大利益，没有损害基金持有人利益的行为。

4.3 公平交易专项说明

4.3.1 公平交易制度的执行情况

根据中国证监会颁布的《证券投资基金管理公司公平交易制度指导意见》，公司制定了《公平交易管理办法》和《异常交易监控及报告管理办法》等规章制度，涵盖了研究、授权、投资决策和

交易执行等投资管理活动的各个环节, 确保公平对待不同投资组合, 防范导致不公平交易以及利益输送的异常交易发生。

公司制订了明确的投资授权制度, 并建立了统一的投资管理平台, 确保不同投资组合获得公平的投资决策机会。实行集中交易制度, 对于交易所公开竞价交易, 执行交易系统内的公平交易程序; 对于债券一级市场申购、非公开发行股票申购等非集中竞价交易, 按照价格优先、比例分配的原则对交易结果进行分配; 对于银行间交易, 按照时间优先、价格优先的原则公平公正的进行询价并完成交易。为保证公平交易原则的实现, 通过制度规范、流程审批、系统风控参数设置等进行事前控制, 通过对投资交易系统的实时监控进行事中控制, 通过对异常交易的监控和分析实现事后控制。

4.3.2 异常交易行为的专项说明

本报告期内未发现本基金有可能导致不公平交易和利益输送的异常交易。

本报告期内无下列情况: 所有投资组合参与的交易所公开竞价同日反向交易成交较少的单边交易量超过该证券当日成交量的 5%。

4.4 报告期内基金投资策略和运作分析

四季度, 经济基本面波澜不惊经济下行风险下降, ppi 同比数据连续回升预示企业盈利环境得到改善。上海出台最严地产调控政策, 显示地产防泡沫的决心较大。特朗普意外当选美国总统, 美债收益率持续走强, 人民币对美元汇率亦出现大幅贬值资本外流压力加大。在此背景下, 股债两市都呈现出了冲高回落的走势。其中债券市场更是受到年末效应, 央行收缩流动性, 银行 mpa 考核压力, 本身已处于高位以及市场爆发交易对手风险等多因素叠加在 12 月出现暴跌。而股市则在国庆长假后出现一轮上涨, PPP、一带一路、券商银行等大盘蓝筹股先后发力带领上证指数创出 1 月底以来的反弹新高, 但到了 12 月受到流动性及汇率压力等多重因素制约下整体出现了回调, 其中创业板整体表现更弱破位下跌。

本基金债券配置方面较为谨慎维持低仓位短久期高流动性的防御策略并积极参与年末资金价格高企的套利机会, 本轮债市大调整中规避了大部分下跌。权益配置上控制仓位积极参与一带一路 ppp 等交易性机会并战略性超配大金融, 同时积极参与新股发行。整个四季度本基金在努力控制回撤的同时获取了一定的收益。

4.5 报告期内基金的业绩表现

截至报告期末, 万家瑞益 A 份额净值为 1.1148 元, 本报告期份额净值增长率为 4.89%, 业绩比较基准收益率 0.00%; 万家瑞益 C 份额净值为 1.1041 元, 本报告期份额净值增长率为 4.70%, 业绩比较基准收益 0.00%。

4.6 报告期内基金持有人数或基金资产净值预警说明

本报告期内本基金自 10 月 10 日至 11 月 9 日基金资产净值连续 23 个工作日低于五千万万元。我公司已经将该基金情况向证监会报备，下一步公司将进行持续营销，力争基金净值尽快回升并稳定在五千万以上。

本报告期内本基金未出现连续二十个工作日基金份额持有人数量不满两百人的情况。

§ 5 投资组合报告

5.1 报告期末基金资产组合情况

序号	项目	金额（元）	占基金总资产的比例（%）
1	权益投资	46,376,009.66	4.14
	其中：股票	46,376,009.66	4.14
2	基金投资	-	-
3	固定收益投资	474,923,501.40	42.45
	其中：债券	474,923,501.40	42.45
	资产支持证券	-	-
4	贵金属投资	-	-
5	金融衍生品投资	-	-
6	买入返售金融资产	347,784,361.68	31.08
	其中：买断式回购的买入返售金融资产	-	-
7	银行存款和结算备付金合计	236,198,964.55	21.11
8	其他资产	13,625,069.62	1.22
9	合计	1,118,907,906.91	100.00

5.2 报告期末按行业分类的股票投资组合

5.2.1 报告期末按行业分类的境内股票投资组合

代码	行业类别	公允价值（元）	占基金资产净值比例（%）
A	农、林、牧、渔业	-	-
B	采矿业	3,152,899.83	0.29
C	制造业	11,815,165.76	1.08
D	电力、热力、燃气及水生产和供应业	1,301,864.00	0.12
E	建筑业	1,552,452.46	0.14
F	批发和零售业	-	-
G	交通运输、仓储和邮政业	2,739,023.46	0.25
H	住宿和餐饮业	-	-
I	信息传输、软件和信息技术服务业	-	-

J	金融业	20,288,640.15	1.86
K	房地产业	1,835,680.00	0.17
L	租赁和商务服务业	-	-
M	科学研究和技术服务业	-	-
N	水利、环境和公共设施管理业	-	-
O	居民服务、修理和其他服务业	-	-
P	教育	-	-
Q	卫生和社会工作	-	-
R	文化、体育和娱乐业	3,690,284.00	0.34
S	综合	-	-
	合计	46,376,009.66	4.25

5.3 报告期末按公允价值占基金资产净值比例大小排序的前十名股票投资明细

序号	股票代码	股票名称	数量（股）	公允价值（元）	占基金资产净值比例（%）
1	002103	广博股份	129,150	2,238,169.50	0.20
2	300351	永贵电器	77,301	1,984,316.67	0.18
3	001979	招商蛇口	112,000	1,835,680.00	0.17
4	002739	万达院线	32,200	1,741,054.00	0.16
5	002643	万润股份	45,300	1,644,390.00	0.15
6	601398	工商银行	320,715	1,414,353.15	0.13
7	601857	中国石油	174,600	1,388,070.00	0.13
8	601985	中国核电	184,400	1,301,864.00	0.12
9	000960	锡业股份	96,600	1,267,392.00	0.12
10	601997	贵阳银行	79,500	1,254,510.00	0.11

5.4 报告期末按债券品种分类的债券投资组合

序号	债券品种	公允价值（元）	占基金资产净值比例（%）
1	国家债券	29,742,501.40	2.72
2	央行票据	-	-
3	金融债券	20,154,000.00	1.85
	其中：政策性金融债	20,154,000.00	1.85
4	企业债券	-	-
5	企业短期融资券	159,377,000.00	14.60
6	中期票据	-	-
7	可转债（可交换债）	-	-
8	同业存单	265,650,000.00	24.33
9	其他	-	-
10	合计	474,923,501.40	43.50

5.5 报告期末按公允价值占基金资产净值比例大小排序的前五名债券投资明细

序号	债券代码	债券名称	数量（张）	公允价值（元）	占基金资产净值比例（%）
1	011698850	16 扬子大桥 SCP002	300,000	29,907,000.00	2.74
2	011698889	16 北电 SCP001	300,000	29,868,000.00	2.74
3	011698894	16 东北电力 SCP001	300,000	29,850,000.00	2.73
4	111680248	16 吉林银行 CD182	300,000	29,388,000.00	2.69
5	019533	16 国债 05	278,230	27,823,000.00	2.55

5.6 报告期末按公允价值占基金资产净值比例大小排序的前十名资产支持证券投资明细

本基金本报告期末未持有资产支持证券。

5.7 报告期末按公允价值占基金资产净值比例大小排序的前五名贵金属投资明细

本基金本报告期末未持有贵金属。

5.8 报告期末按公允价值占基金资产净值比例大小排序的前五名权证投资明细

本基金本报告期末未持有权证。

5.9 报告期末本基金投资的股指期货交易情况说明

本基金本报告期末未持有股指期货。

5.10 报告期末本基金投资的国债期货交易情况说明

根据基金合同, 本基金暂不可投资于国债期货。

5.11 投资组合报告附注**5.11.1**

本报告期内, 本基金投资的前十名证券的发行主体不存在被监管部门立案调查的, 在报告编制日前一年内也不存在受到公开谴责、处罚的情况。

5.11.2

基金投资的前十名股票中, 不存在投资于超出基金合同规定备选股票库之外的股票。

5.11.3 其他资产构成

序号	名称	金额（元）
1	存出保证金	64,786.54
2	应收证券清算款	2,999,511.11
3	应收股利	-
4	应收利息	3,925,934.68
5	应收申购款	6,634,837.29
6	其他应收款	-
7	待摊费用	-
8	其他	-
9	合计	13,625,069.62

5.11.4 报告期末持有的处于转股期的可转换债券明细

本基金本报告期末未持有处于转股期的可转换债券。

5.11.5 报告期末前十名股票中存在流通受限情况的说明

本基金本报告期末前十名股票中不存在流通受限的情况。

§ 6 开放式基金份额变动

单位：份

项目	万家瑞益 A	万家瑞益 C
报告期期初基金份额总额	116,447.10	21,024,945.99
报告期期间基金总申购份额	1,497,733.62	995,143,689.47
减：报告期期间基金总赎回份额	259,877.59	28,677,688.46
报告期期间基金拆分变动份额（份额减少以“-”填列）	-	-
报告期期末基金份额总额	1,354,303.13	987,490,947.00

§ 7 基金管理人运用固有资金投资本基金情况

报告期内基金管理人未发生运用固有资金申赎及买卖本基金的情况。

§ 8 备查文件目录

8.1 备查文件目录

- 1、中国证监会批准本基金发行及募集的文件。
- 2、《万家瑞益灵活配置混合型证券投资基金基金合同》。

- 3、万家基金管理有限公司批准成立文件、营业执照、公司章程。
- 4、本报告期内在中国证监会指定报纸上公开披露的基金净值、更新招募说明书及其他临时公告。
- 5、万家瑞益灵活配置混合型证券投资基金 2016 年第 4 季度报告原文。
- 6、万家基金管理有限公司董事会决议。
- 7、《万家瑞益灵活配置混合型证券投资基金托管协议》。

8.2 存放地点

基金管理人和基金托管人的住所，并登载于基金管理人网站：www.wjasset.com

8.3 查阅方式

投资者可在营业时间至基金管理人办公场所免费查阅或登录基金管理人网站查阅。

万家基金管理有限公司
2017 年 1 月 20 日