

# 中海沪港深价值优选灵活配置混合型证券 投资基金 2016 年第 4 季度报告

2016 年 12 月 31 日

基金管理人：中海基金管理有限公司

基金托管人：中国农业银行股份有限公司

报告送出日期：2017 年 1 月 20 日

## § 1 重要提示

基金管理人的董事会及董事保证本报告所载资料不存在虚假记载、误导性陈述或重大遗漏，并对其内容的真实性、准确性和完整性承担个别及连带责任。

基金托管人中国农业银行股份有限公司根据本基金合同规定，于 2017 年 1 月 16 日复核了本报告中的财务指标、净值表现和投资组合报告等内容，保证复核内容不存在虚假记载、误导性陈述或者重大遗漏。

基金管理人承诺以诚实信用、勤勉尽责的原则管理和运用基金资产，但不保证基金一定盈利。

基金的过往业绩并不代表其未来表现。投资有风险，投资者在作出投资决策前应仔细阅读本基金的招募说明书。

本报告中财务资料未经审计。

本报告期自 2016 年 10 月 1 日起至 12 月 31 日止。

## § 2 基金产品概况

基金简称	中海沪港深价值优选混合
基金主代码	002214
交易代码	002214
基金运作方式	契约型开放式
基金合同生效日	2016 年 4 月 28 日
报告期末基金份额总额	171,057,867.76 份
投资目标	本基金通过对国家政策导向以及行业发展趋势的研究，在沪深港三地证券市场中优选出具备估值优势或成长潜力的公司进行投资，在严格控制投资组合风险的前提下力争获得超越业绩比较基准的投资回报。
投资策略	<p>1、资产配置策略</p> <p>本基金基于对国内外宏观经济走势、财政货币政策分析、不同行业发展趋势等分析判断，采取自上而下的分析方法，比较不同证券子市场和金融产品的收益及风险特征，动态确定基金资产在权益类和固定收益类资产的配置比例。</p> <p>2、股票投资策略</p> <p>本基金将在本合同约定的投资比例范围内制定并适时调整国内 A 股和港股两地股票配置比例及投资策略：</p> <p>（1）A 股投资策略</p> <p>本基金对于国内 A 股选择将采用自上而下的分析方</p>

	<p>法，在行业发展趋势中选择具有优势的上市公司进行投资。</p> <p>1) 行业精选策略</p> <p>本基金主要从宏观经济周期和行业生命周期两个层次来分析不同行业的周期性属性。</p> <p>本基金基于“投资时钟理论”对宏观经济周期进行分析，根据不同行业在宏观经济周期各阶段的表现进行最优配置。本基金还将根据行业本身的生命周期分析，重点加强对成长期行业和成熟期行业的配置。</p> <p>2) 股票精选策略</p> <p>本基金对精选行业内的个股选择将采用定量分析与定性分析相结合的方法，选择其中具有优势的上市公司进行投资。</p> <p>①定量方式</p> <p>本基金将对反映上市公司质量和增长潜力的成长性指标、财务指标和估值指标等进行定量分析，以挑选具有成长优势、财务优势和估值优势的个股。</p> <p>②定性方式</p> <p>本基金主要通过实地调研等方法，综合考察评估公司的核心竞争优势，重点投资具有较高进入壁垒、在行业中具备比较优势的公司，并坚决规避那些公司治理混乱、管理效率低下的公司，以确保最大程度地规避投资风险。</p> <p>(2) 港股投资策略</p> <p>本基金将仅通过沪港股票市场交易互联互通机制投资于香港股票市场，不使用合格境内机构投资者(QDII)境外投资额度进行境外投资。</p> <p>本基金主要采用自上而下、重点挑选最符合国家产业政策和行业发展方向的主题，然后自下而上、精选个股的投资策略，重点投资于受益于经济结构转型及相关主题且具备估值优势的股票。</p> <p>1) 主题及行业发掘</p> <p>本基金通过投资研究团队持续关注政府财政及货币政策等宏观经济因素、产业振兴计划等政府政策导向来发掘具有以下特性的行业：具有长期可持续增长模式/享有强劲的长期增长；具有高进入壁垒和健康的竞争格局；受益于政策支持；新兴行业以及有升级潜力的行业；具有催化剂的行业。</p> <p>2) 股票精选策略</p> <p>对上市公司进行系统性分析，其中主要关注：</p> <p>①采用预期市盈率(P/E)、市净率(P/B)、市盈率相对盈利增长比率(PEG)及企业价值倍数(EV/EBITDA)等方法优选出财务透明稳健、管理出色且成长性较好的个股。</p>
--	---

	<p>②低估值、相对于 A 股折价或股价没有充分反映投资价值的、具有持续竞争优势的企业。</p> <p>③相对于 A 股较为稀缺或具有独特投资属性的公司。</p> <p>④符合国家战略导向、具备高成长性的企业。</p> <p>⑤具有股价催化剂、具有估值重估潜力的股票。</p> <p>3、债券投资策略</p> <p>(1) 久期配置：基于宏观经济趋势性变化，自上而下的资产配置。</p> <p>(2) 期限结构配置：基于数量化模型，自上而下的资产配置。</p> <p>(3) 债券类别配置/个券选择：主要依据信用利差分析，自上而下的资产配置。</p> <p>个券选择：基于各个投资品种具体情况，自下而上的资产配置。</p> <p>个券选择应遵循如下原则：</p> <p>相对价值原则：同等风险中收益率较高的品种，同等收益率风险较低品种。</p> <p>流动性原则：其它条件类似，选择流动性较好的品种。</p> <p>4、资产支持证券投资策略</p> <p>本基金将在宏观经济和基本面分析的基础上，对资产支持证券的质量和构成、利率风险、信用风险、流动性风险和提前偿付风险等进行定性和定量的全方面分析，评估其相对投资价值并作出相应的投资决策，力求在控制投资风险的前提下尽可能的提高本基金的收益。</p> <p>5、权证投资策略</p> <p>权证为本基金辅助性投资工具，投资原则为有利于加强基金风险控制，有利于基金资产增值。本基金将运用期权估值模型，根据隐含波动率、剩余期限、正股价格走势，并结合本基金的资产组合状况进行权证投资。</p>
业绩比较基准	沪深 300 指数 X45%+恒生指数 X45%+中证全债指数 X10%
风险收益特征	本基金为混合型基金，属于证券投资基金中的中等风险品种，其预期风险和预期收益水平低于股票型基金，高于债券型基金和货币市场基金。
基金管理人	中海基金管理有限公司
基金托管人	中国农业银行股份有限公司

### § 3 主要财务指标和基金净值表现

#### 3.1 主要财务指标

单位：人民币元

主要财务指标	报告期( 2016 年 10 月 1 日 — 2016 年 12 月 31 日 )
1. 本期已实现收益	-1,620,729.49
2. 本期利润	-5,217,250.28
3. 加权平均基金份额本期利润	-0.0379
4. 期末基金资产净值	187,798,852.46
5. 期末基金份额净值	1.098

注：1：本期指 2016 年 10 月 1 日至 2016 年 12 月 31 日。上述基金业绩指标不包括基金份额持有人认购或交易基金的各项费用（例如，申购、赎回费等），计入费用后实际收益水平要低于所列数字。

2：本期已实现收益指基金本期利息收入、投资收益、其他收入（不含公允价值变动收益）扣除相关费用后的余额，本期利润为本期已实现收益加上本期公允价值变动收益。

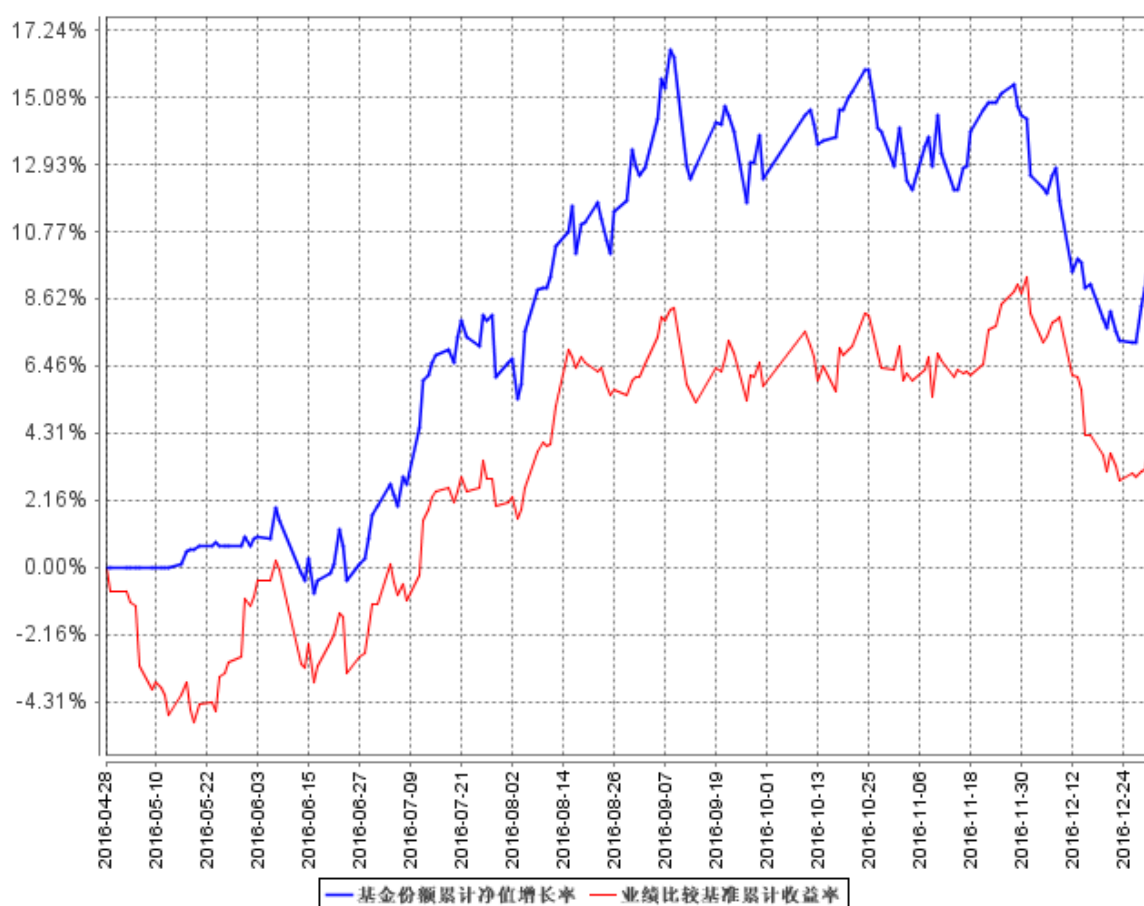
## 3.2 基金净值表现

### 3.2.1 本报告期基金份额净值增长率及其与同期业绩比较基准收益率的比较

阶段	净值增长率 ①	净值增长率 标准差②	业绩比较基 准收益率③	业绩比较基准 收益率标准差 ④	①—③	②—④
过去三个月	-2.40%	0.71%	-1.90%	0.64%	-0.50%	0.07%

### 3.2.2 自基金合同生效以来基金累计净值增长率变动及其与同期业绩比较基准收益率变动的比较

基金份额累计净值增长率与同期业绩比较基准收益率的历史走势对比图



注 1：按相关法规规定，本基金自基金合同 2016 年 4 月 28 日生效日起 6 个月内为建仓期，建仓期结束时各项资产配置比例符合合同约定。

注 2：本基金合同生效日 2016 年 4 月 28 日起至披露时点不满一年。

## § 4 管理人报告

### 4.1 基金经理（或基金经理小组）简介

姓名	职务	任本基金的基金经理期限		证券从业年限	说明
		任职日期	离任日期		
林翠萍	本基金基金经理	2016 年 4 月 28 日	-	18 年	林翠萍女士，美国斯克兰顿大学企业管理硕士。历任中华经济研究院研究助理，京华（元大）证券股份有限公司研究员、自营部交易员，保诚（瀚亚）证券投资信托股

					份有限公司基金经理，富鼎（中国信托）证券投资信托股份有限公司投研处协理，联邦证券投资信托股份有限公司基金经理，华南永昌证券投资信托股份有限公司研究经理，金鼎（联博）证券投资信托股份有限公司基金经理，华顿证券投资信托股份有限公司资深经理，未来资产证券投资信托股份有限公司资深副总经理。2015 年 8 月进入本公司工作，曾任投研中心拟任基金经理，2016 年 4 月至今任中海沪港深价值优选灵活配置混合型证券投资基金基金经理。
姚晨曦	本基金基金经理、中海消费主题精选混合型证券投资基金基金经理、中海能源策略混合型证券投资基金基金经理	2016 年 4 月 28 日	-	9 年	姚晨曦先生，复旦大学金融学专业硕士。曾任上海申银万国证券研究所二级分析师。2009 年 5 月进入本公司工作，历任分析师、分析师兼基金经理助理。2015 年 4 月至今任中海消费主题精选混合型证券投资基金基金经理，2015 年 4 月至今任中海能源策略混合型证券投资基金基金经理，2016 年 4 月至今任中海沪港深价值优选灵活配置混合型证券投资基金基金经理。

## 4.2 管理人对报告期内本基金运作合规守信情况的说明

基金管理人在报告期内严格遵守《中华人民共和国证券投资基金法》及其他有关法律法规、《基金合同》的规定，勤勉尽责地为基金份额持有人谋求利益，不存在损害基金份额持有人利益的行为，不存在违法违规或未履行基金合同承诺。

## 4.3 公平交易专项说明

### 4.3.1 公平交易制度的执行情况

根据《证券投资基金管理公司公平交易制度指导意见》及公司相关制度，公司从研究、投资、交易、风险管理事后分析等环节，对股票、债券的一级市场申购、二级市场交易等投资管理活动的全程公平交易进行了明确约定。公司通过制定研究、交易等相关制度，要求公司各组合研究成果共享，投资交易指令统一下达至交易室，由交易室通过启用公平交易模块并具体执行相关交易，使公平交易制度中要求的时间优先、价格优先、比例分配、综合平衡得以落实；同时，根据公司制度，通过系统禁止公司组合之间（除指数组合外）的同日反向交易。对于发生在银行间市场的债券买卖交易及交易所市场的大宗交易，由公司风控稽核部对相关交易价格进行事前审核，风控的事前介入有效防范了可能出现的非公平交易行为。

本报告期，公司对不同组合不同时间段的同向交易价差进行了溢价率样本的采集，进行了相关的假设检验，对于相关溢价金额对组合收益率的贡献进行了重要性分析，并针对交易占优次数进行了时间序列分析。多维度的公平交易监控指标使公平交易事后分析更全面、有效。

本报告期，公司根据制度要求，对不同组合不同时间段的反向交易进行了统计分析，对于出现的公司制度中规定的异常交易，均要求相关当事人和审批人按照公司制度要求予以留痕。

### 4.3.2 异常交易行为的专项说明

本报告期内，所有投资组合参与的交易所公开竞价同日反向交易成交较少的单边交易量不存在超过该证券当日成交量的 5% 的情况，对于一级市场证券申购、二级市场证券交易中出现的可能导致不公平交易和利益输送的重大异常交易情况，风控稽核部均根据制度规定要求组合经理提供相关情况说明予以留痕。

## 4.4 报告期内基金投资策略和运作分析

2016 年第四季全球股市变化极具戏剧性，主要转折点在美国总统大选结果出炉后，市场一反原来担忧，开始乐观期待 Trump 新政将启动大规模财政刺激方案与基础建设，通胀预期升温，带动原物料价格及美元走强，投资资金由新兴市场流向发达市场，使得第四季全球主要股市表现发达市场普遍优于新兴市场。另外，美联储 12 月 15 日无意外地宣布加息 25 个基点，美国进入加息



周期，美元强势走扬，资金持续流出新兴市场，加重了新兴市场的跌势。港股方面，同样受到资金流出及人民币于 12 月贬值加剧的冲击，加上深港通正式落地后的获利了结卖压影响，港股走势疲弱，截至 12 月 31 日止，恒生指数第四季总计下跌 5.57%。

中海沪港深价值优选灵活配置混合型证券投资基金至 12 月 31 日止，持股比重为 82.65%，其中沪市 A 股 6.46%，主要为有色类股、港股通标的 76.19%，主要集中于非银金融、TMT、非必须消费、医疗保健产业及基础建设类股，看好产油国减产效应，加上未来景气温和上扬趋势，有利于油价的走扬，新增加了能源类股。

#### 4.5 报告期内基金的业绩表现

截至 2016 年 12 月 31 日，本基金份额净值 1.098 元(累计净值 1.098 元)。报告期内本基金净值增长率为-2.4%，低于业绩比较基准 0.5 个百分点。

## § 5 投资组合报告

### 5.1 报告期末基金资产组合情况

序号	项目	金额（元）	占基金总资产的比例（%）
1	权益投资	155,145,261.00	81.85
	其中：股票	155,145,261.00	81.85
2	基金投资	-	-
3	固定收益投资	-	-
	其中：债券	-	-
	资产支持证券	-	-
4	贵金属投资	-	-
5	金融衍生品投资	-	-
6	买入返售金融资产	-	-
	其中：买断式回购的买入返售金融资产	-	-
7	银行存款和结算备付金合计	34,349,432.68	18.12
8	其他资产	49,079.35	0.03
9	合计	189,543,773.03	100.00

### 5.2 报告期末按行业分类的股票投资组合

#### 5.2.1 报告期末按行业分类的境内股票投资组合

代码	行业类别	公允价值（元）	占基金资产净值比例（%）
A	农、林、牧、渔业	-	-
B	采矿业	7,177,608.00	3.82

C	制造业	4,990,760.00	2.66
D	电力、热力、燃气及水生产和供应业	-	-
E	建筑业	-	-
F	批发和零售业	-	-
G	交通运输、仓储和邮政业	-	-
H	住宿和餐饮业	-	-
I	信息传输、软件和信息技术服务业	-	-
J	金融业	-	-
K	房地产业	-	-
L	租赁和商务服务业	-	-
M	科学研究和技术服务业	-	-
N	水利、环境和公共设施管理业	-	-
O	居民服务、修理和其他服务业	-	-
P	教育	-	-
Q	卫生和社会工作	-	-
R	文化、体育和娱乐业	-	-
S	综合	-	-
	合计	12,168,368.00	6.48

### 5.2.2 报告期末按行业分类的沪港通投资股票投资组合

行业类别	公允价值（元）	占基金资产净值比例（%）
基础材料	0.00	0.00
消费者非必需品	40,169,171.00	21.39
消费者常用品	5,869,412.00	3.13
能源	5,862,780.00	3.12
金融	26,357,202.00	14.03
医疗保健	6,067,005.00	3.23
工业	8,942,040.00	4.76
信息技术	39,605,403.00	21.09
电信服务	7,476,080.00	3.98
公用事业	2,627,800.00	1.40
合计	142,976,893.00	76.13

### 5.3 报告期末按公允价值占基金资产净值比例大小排序的前十名股票投资明细

序号	股票代码	股票名称	数量（股）	公允价值（元）	占基金资产净值比例（%）
1	0700	腾讯控股	86,700	14,712,123.00	7.83
2	2318	中国平安	220,000	7,636,200.00	4.07

3	2018	瑞声科技	114,500	7,215,790.00	3.84
4	0388	香港交易所	43,000	7,046,410.00	3.75
5	0175	吉利汽车	1,045,000	6,928,350.00	3.69
6	1299	友邦保险	170,400	6,667,752.00	3.55
7	2020	安踏体育	297,000	6,150,870.00	3.28
8	0857	中国石油股份	1,134,000	5,862,780.00	3.12
9	0981	中芯国际	501,500	5,466,350.00	2.91
10	2382	舜宇光学科技	174,000	5,284,380.00	2.81

#### 5.4 报告期末按债券品种分类的债券投资组合

注：本基金本报告期末未持有债券。

#### 5.5 报告期末按公允价值占基金资产净值比例大小排序的前五名债券投资明细

注：本基金本报告期末未持有债券。

#### 5.6 报告期末按公允价值占基金资产净值比例大小排序的前十名资产支持证券投资明细

注：本基金本报告期末未持有资产支持证券。

#### 5.7 报告期末按公允价值占基金资产净值比例大小排序的前五名贵金属投资明细

注：本基金本报告期末未持有贵金属。

#### 5.8 报告期末按公允价值占基金资产净值比例大小排序的前五名权证投资明细

注：本基金本报告期末未持有权证。

#### 5.9 报告期末本基金投资的股指期货交易情况说明

##### 5.9.1 报告期末本基金投资的股指期货持仓和损益明细

注：本基金本报告期末未持有股指期货合约。

##### 5.9.2 本基金投资股指期货的投资政策

根据基金合同规定，本基金不参与股指期货交易。

#### 5.10 报告期末本基金投资的国债期货交易情况说明

##### 5.10.1 本期国债期货投资政策

根据基金合同规定，本基金不参与国债期货交易。

##### 5.10.2 报告期末本基金投资的国债期货持仓和损益明细

注：本基金本报告期末未持有国债期货合约。

### 5.10.3 本期国债期货投资评价

根据基金合同规定，本基金不参与国债期货交易。

### 5.11 投资组合报告附注

#### 5.11.1

报告期内本基金投资的前十名证券的发行主体没有被监管部门立案调查或在本报告编制日前一年内受到公开谴责、处罚的情况。

#### 5.11.2

报告期内本基金投资的前十名股票中没有在基金合同规定备选股票库之外的股票。

#### 5.11.3 其他资产构成

序号	名称	金额（元）
1	存出保证金	7,320.42
2	应收证券清算款	-
3	应收股利	10,103.56
4	应收利息	7,081.43
5	应收申购款	24,573.94
6	其他应收款	-
7	待摊费用	-
8	其他	-
9	合计	49,079.35

#### 5.11.4 报告期末持有的处于转股期的可转换债券明细

注：本基金本报告期末未持有处于转股期的可转换债券。

#### 5.11.5 报告期末前十名股票中存在流通受限情况的说明

注：本基金本报告期末前十名股票中不存在流通受限情况。

#### 5.11.6 投资组合报告附注的其他文字描述部分

本基金由于四舍五入的原因，分项之和与合计项之间可能存在尾差。

## § 6 开放式基金份额变动

单位：份

报告期期初基金份额总额	47,015,090.69
报告期期间基金总申购份额	142,343,865.37
减：报告期期间基金总赎回份额	18,301,088.30

报告期期间基金拆分变动份额（份额减少以“-”填列）	-
报告期期末基金份额总额	171,057,867.76

## § 7 基金管理人运用固有资金投资本基金情况

### 7.1 基金管理人持有本基金份额变动情况

注：本报告期内，基金管理人未持有本基金。

### 7.2 基金管理人运用固有资金投资本基金交易明细

注：本报告期内，基金管理人未运用固有资金投资本基金。

## § 8 备查文件目录

### 8.1 备查文件目录

- 1、中国证监会批准募集中海沪港深价值优选灵活配置混合型证券投资基金的文件
- 2、中海沪港深价值优选灵活配置混合型证券投资基金基金合同
- 3、中海沪港深价值优选灵活配置混合型证券投资基金托管协议
- 4、中海沪港深价值优选灵活配置混合型证券投资基金财务报表及报表附注
- 5、报告期内在指定报刊上披露的各项公告

### 8.2 存放地点

上海市浦东新区银城中路 68 号 2905-2908 室及 30 层

### 8.3 查阅方式

投资者对本报告书如有疑问，可咨询本基金管理人中海基金管理有限公司。

咨询电话：(021)38789788 或 400-888-9788

公司网址：<http://www.zhfund.com>

中海基金管理有限公司  
2017 年 1 月 20 日