

招商制造业转型灵活配置混合型证券投资 基金 2016 年第 4 季度报告

2016 年 12 月 31 日

基金管理人：招商基金管理有限公司

基金托管人：中国银行股份有限公司

报告送出日期：2017 年 1 月 20 日

§ 1 重要提示

基金管理人的董事会及董事保证本报告所载资料不存在虚假记载、误导性陈述或重大遗漏，并对其内容的真实性、准确性和完整性承担个别及连带责任。

基金托管人中国银行股份有限公司根据本基金合同规定，于 2017 年 1 月 19 日复核了本报告中的财务指标、净值表现和投资组合报告等内容，保证复核内容不存在虚假记载、误导性陈述或者重大遗漏。

基金管理人承诺以诚实信用、勤勉尽责的原则管理和运用基金资产，但不保证基金一定盈利。

基金的过往业绩并不代表其未来表现。投资有风险，投资者在作出投资决策前应仔细阅读本基金的招募说明书。

本报告中财务资料未经审计。

本报告期自 2016 年 10 月 1 日起至 12 月 31 日止。

§ 2 基金产品概况

基金简称	招商制造业混合
基金主代码	001869
交易代码	001869
基金运作方式	契约型开放式
基金合同生效日	2015 年 12 月 2 日
报告期末基金份额总额	270,713,516.31 份
投资目标	本基金重点投资于契合中国制造 2025 规划的制造业转型类的股票，通过精选个股和严格控制风险，谋求基金资产的长期稳健增值。
投资策略	<p>本基金采取主动投资管理模式。在投资策略上，本基金从两个层次进行，首先是进行大类资产配置，尽可能地规避证券市场的系统性风险，把握市场波动中产生的投资机会；其次是采取自下而上的分析方法，从定量和定性两个方面，通过深入的基本面研究分析，精选制造业转型主题中基本面良好、具有较好发展前景且价值被低估的优质上市公司。</p> <p>1、资产配置策略</p> <p>本基金依据定期公布的宏观和金融数据以及投资部门对于宏观经济、股市政策、市场趋势的综合分析，重点关注包括、GDP 增速、固定资产投资增速、净出口增速、通胀率、货币供应、利率等宏观指标的变化趋势，同时强调金融市场投资者行为分析，关注资本市场资金供求关系变化等因素，在深入分析和充分论证的基础上评估宏观经济运行及政策对资本市场的影响方向和力度，形成资产配置方案。</p>

	<p>2、股票投资策略</p> <p>本基金的股票投资采取自下而上的方法，以深入的基本面研究为基础，从定量和定性两个方面，精选制造业转型主题上市公司中基本面良好、具有较好发展前景且价值被低估的优质上市公司进行积极投资，构建投资组合。</p> <p>3、债券投资策略</p> <p>根据国内外宏观经济形势、财政、货币政策、市场资金与债券供求状况、央行公开市场操作等方面情况，采用定性与定量相结合的方式，在确保流动性充裕和业绩考核期内可实现绝对收益的约束下设定债券投资的组合久期，并根据通胀预期确定浮息债与固定收益债比例；在满足组合久期设置的基础上，投资团队分析债券收益率曲线变动、各期限段品种收益率及收益率基差波动等因素，预测收益率曲线的变动趋势，并结合流动性偏好、信用分析等多种市场因素进行分析，综合评判个券的投资价值。在个券选择的基础上，投资团队构建模拟组合，并比较不同模拟组合之间的收益和风险匹配情况，确定风险、收益最佳匹配的组合。</p> <p>4、权证投资策略</p> <p>本基金对权证资产的投资主要是通过分析影响权证内在价值最重要的两种因素——标的资产价格以及市场隐含波动率的变化，灵活构建避险策略，波动率差策略以及套利策略。</p> <p>5、股指期货投资策略</p> <p>本基金采取套期保值的方式参与股指期货的投资交易，以管理投资组合的系统性风险，改善组合的风险收益特性。</p> <p>6、资产支持证券的投资策略</p> <p>本基金将在宏观经济和基本面分析的基础上，对资产支持证券的质量和构成、利率风险、信用风险、流动性风险和提前偿付风险等进行定性和定量的全方面分析，评估其相对投资价值并作出相应的投资决策，力求在控制投资风险的前提下尽可能的提高本基金的收益。</p>
业绩比较基准	沪深 300 指数收益率×60%+中债综合指数收益率×40%
风险收益特征	本基金是混合型基金，属于证券投资基金中预期风险中等、预期收益中等的品种，其预期风险收益水平低于股票型基金，高于债券型基金及货币市场基金。
基金管理人	招商基金管理有限公司
基金托管人	中国银行股份有限公司

§ 3 主要财务指标和基金净值表现

3.1 主要财务指标

单位：人民币元

主要财务指标	报告期(2016 年 10 月 1 日 — 2016 年 12 月 31 日)
1. 本期已实现收益	7,174,097.58

2. 本期利润	-4, 226, 823. 71
3. 加权平均基金份额本期利润	-0. 0162
4. 期末基金资产净值	270, 323, 617. 07
5. 期末基金份额净值	0. 999

注：1、所述基金业绩指标不包括持有人认购或交易基金的各项费用，计入费用后实际收益水平要低于所列数字；

2、本期已实现收益指基金本期利息收入、投资收益、其他收入（不含公允价值变动收益）扣除相关费用后的余额，本期利润为本期已实现收益加上本期公允价值变动收益。

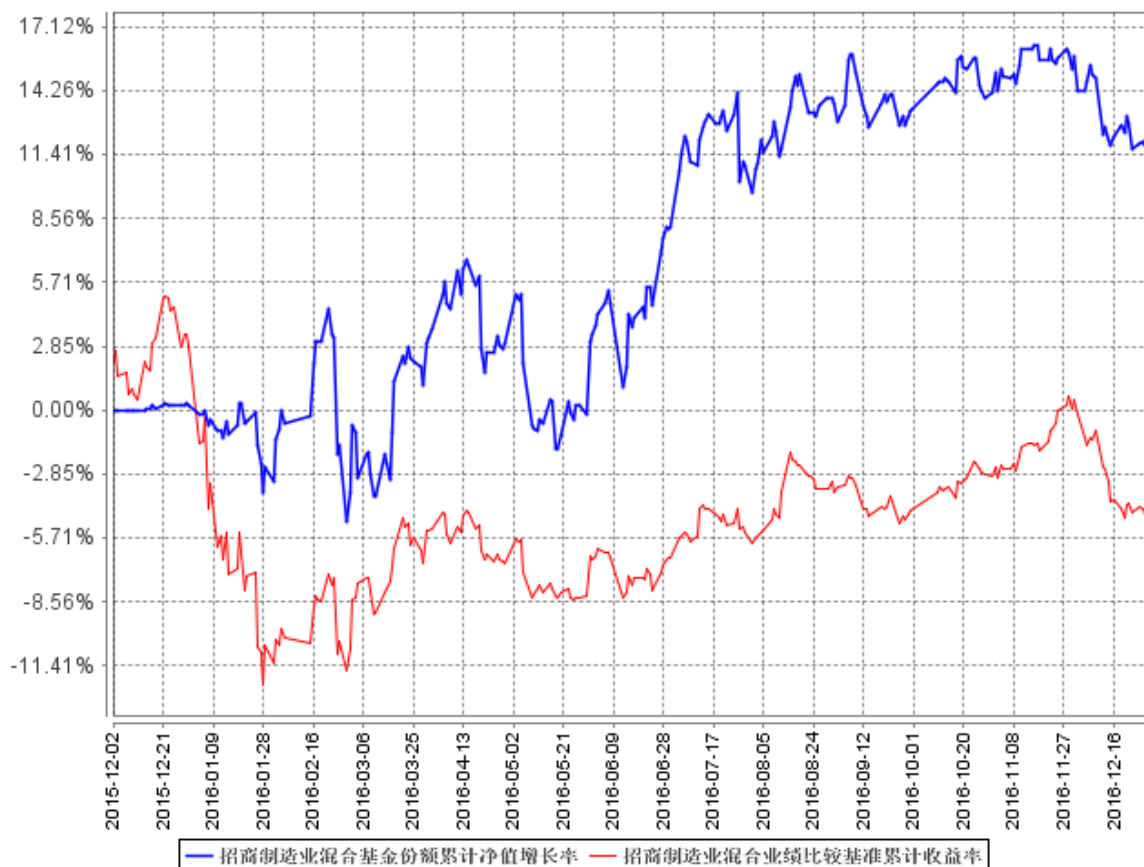
3.2 基金净值表现

3.2.1 本报告期基金份额净值增长率及其与同期业绩比较基准收益率的比较

阶段	净值增长率 ①	净值增长率 标准差②	业绩比较基 准收益率③	业绩比较基准 收益率标准差 ④	①—③	②—④
过去三个月	-1. 31%	0. 56%	0. 13%	0. 45%	-1. 44%	0. 11%

3.2.2 自基金合同生效以来基金累计净值增长率变动及其与同期业绩比较基准收益率变动的比较

招商制造业混合基金份额累计净值增长率与同期业绩比较基准收益率的历史走势对比图



§ 4 管理人报告

4.1 基金经理（或基金经理小组）简介

姓名	职务	任本基金的基金经理期限		证券从业年限	说明
		任职日期	离任日期		
王景	本基金的基金经理	2015年12月2日	-	14	女，经济学硕士。曾任职于中国石化乌鲁木齐石油化工总厂物资装备公司及国家环境保护总局对外合作中心。2003年起，先后于金鹰基金管理有限公司、中信基金管理有限公司及华夏基金管理有限公司工作，任行业研究员。2009年8月起，任东兴证券股份有限公司资产管理部投资经理。2010年8月加入招商基金管理有限公司，曾任招商安本增利债券型证券投资基金、招商安泰平衡型证券投资基金、招商安瑞进取债券型证券投资

					基金、招商安泰偏股混合型证券投资基金基金经理,现任投资管理一部副总监兼行政负责人、招商安弘保本混合型证券投资基金、招商境远保本混合型证券投资基金、招商制造业转型灵活配置混合型证券投资基金、招商康泰养老灵活配置混合型证券投资基金、招商安博保本混合型证券投资基金及招商安荣保本混合型证券投资基金基金经理。
--	--	--	--	--	--

注：1、本基金首任基金经理的任职日期为本基金合同生效日，后任基金经理的任职日期以及历任基金经理的离任日期为公司相关会议作出决定的公告（生效）日期；

2、证券从业年限计算标准遵从行业协会《证券业从业人员资格管理办法》中关于证券从业人员范围的相关规定。

4.2 管理人对报告期内本基金运作遵规守信情况的说明

基金管理人声明：在本报告期内，本基金管理人严格遵守《中华人民共和国证券投资基金法》、《公开募集证券投资基金运作管理办法》等有关法律法规及其各项实施准则的规定以及《招商制造业转型灵活配置混合型证券投资基金基金合同》等基金法律文件的约定，本着诚实信用、勤勉尽责的原则管理和运用基金资产，在严格控制风险的前提下，为基金持有人谋求最大利益。本报告期内，基金运作整体合法合规，无损害基金持有人利益的行为。基金的投资范围以及投资运作符合有关法律法规及基金合同的规定。

4.3 公平交易专项说明

4.3.1 公平交易制度的执行情况

基金管理人（以下简称“公司”）已建立较完善的研究方法和投资决策流程，确保各投资组合享有公平的投资决策机会。公司建立了所有组合适用的投资对象备选库，制定明确的备选库建立、维护程序。公司拥有健全的投资授权制度，明确投资决策委员会、投资总监、投资组合经理等各投资决策主体的职责和权限划分，投资组合经理在授权范围内可以自主决策，超过投资权限的操作需要经过严格的审批程序。公司的相关研究成果向内部所有投资组合开放，在投资研究层面不存在各投资组合间不公平的问题。

4.3.2 异常交易行为的专项说明

公司严格控制不同投资组合之间的同日反向交易，严格禁止可能导致不公平交易和利益输送的同日反向交易。确因投资组合的投资策略或流动性等需要而发生的同日反向交易，公司要求相

关投资组合经理提供决策依据，并留存记录备查，完全按照有关指数的构成比例进行投资的组合等除外。

本报告期内，本基金各项交易均严格按照相关法律法规、基金合同的有关要求执行，本公司所有投资组合参与的交易所公开竞价同日反向交易不存在成交较少的单边交易量超过该证券当日成交量的 5% 的情形。报告期内未发现有可能导致不公平交易和利益输送的重大异常交易行为。

4.4 报告期内基金投资策略和运作分析

2016 年最后一个月市场在债券市场大幅波动和股市见顶回调中收官，结束了动荡的一年。四季度前两个月在各种举牌概念股票的带领下市场一路上扬，直到政府干预举牌告一段落，市场重回理性。

最后一个季度仍然动荡，除了举牌概念股票的冲高和回落之外，电动车政策的屡次不达预期，特朗普上台后周期的冲动和回落，房地产政策的密集出台和成交量的回落，资金收紧流动性预期改变，所有这些事情都具有很强的突然性和不可预测性，市场在这种氛围下方向和结构变得非常难捉摸。

在这些现象下面，比较好的办法是谨守能力圈，在自己能看得明白的领域里寻找机会。农业供给侧改革是一个新进入大家视野的方向，在年底演绎了一波向上的行情。

在市场因为举牌概念上涨的时候，我们最终选择了从研究出发挑选个股的思路，没有跟随市场追涨，而是坚持我们对现有组合中股票价值底线的判断，并且积极寻找新的机会，在市场追逐举牌股的时候开始了对农业供给侧股票的布局。这也是我们一贯追求的组合操作思路。

4.5 报告期内基金的业绩表现

截至报告期末，本基金份额净值为 0.999 元，本报告期份额净值增长率为-1.31%，同期业绩比较基准增长率为 0.13%，基金净值表现落后于业绩比较基准，幅度为 1.44%。落后的原因主要是我们没有跟随市场投资领涨的举牌概念股票和行业，在市场上涨时落后基准。

4.6 报告期内基金持有人数或基金资产净值预警说明

根据证监会《公开募集证券投资基金运作管理办法》第四十一条的相关要求，基金合同生效后，连续二十个工作日出现基金份额持有人数量不满二百人或者基金资产净值低于五千万元情形的，基金管理人应当在定期报告中予以披露。

报告期内，本基金未发生连续二十个工作日出现基金份额持有人数量不满二百人或者基金资产净值低于五千万的情形。

§ 5 投资组合报告

5.1 报告期末基金资产组合情况

序号	项目	金额（元）	占基金总资产的比例（%）
1	权益投资	163,182,987.64	59.73
	其中：股票	163,182,987.64	59.73
2	基金投资	-	-
3	固定收益投资	69,385,000.00	25.40
	其中：债券	69,385,000.00	25.40
	资产支持证券	-	-
4	贵金属投资	-	-
5	金融衍生品投资	-	-
6	买入返售金融资产	-	-
	其中：买断式回购的买入返售金融资产	-	-
7	银行存款和结算备付金合计	36,963,170.75	13.53
8	其他资产	3,656,186.20	1.34
9	合计	273,187,344.59	100.00

5.2 报告期末按行业分类的股票投资组合

5.2.1 报告期末按行业分类的境内股票投资组合

代码	行业类别	公允价值（元）	占基金资产净值比例（%）
A	农、林、牧、渔业	-	-
B	采矿业	1,459,404.03	0.54
C	制造业	117,553,985.95	43.49
D	电力、热力、燃气及水生产和供应业	-	-
E	建筑业	15,974,713.98	5.91
F	批发和零售业	2,707,952.00	1.00
G	交通运输、仓储和邮政业	9,458.68	0.00
H	住宿和餐饮业	-	-
I	信息传输、软件和信息技术服务业	3,496,086.68	1.29
J	金融业	7,946,563.00	2.94
K	房地产业	-	-
L	租赁和商务服务业	3,354,207.00	1.24
M	科学研究和技术服务业	-	-
N	水利、环境和公共设施管理业	10,680,616.32	3.95
O	居民服务、修理和其他服务业	-	-
P	教育	-	-

Q	卫生和社会工作	-	-
R	文化、体育和娱乐业	-	-
S	综合	-	-
	合计	163,182,987.64	60.37

5.2.2 报告期末按行业分类的沪港通投资股票投资组合

本基金本报告期末未持有沪港通投资股票。

5.3 报告期末按公允价值占基金资产净值比例大小排序的前十名股票投资明细

序号	股票代码	股票名称	数量（股）	公允价值（元）	占基金资产净值比例（%）
1	002250	联化科技	936,216	15,147,974.88	5.60
2	002310	东方园林	903,372	12,782,713.80	4.73
3	300340	科恒股份	234,200	12,438,362.00	4.60
4	002019	亿帆医药	603,300	9,224,457.00	3.41
5	600151	航天机电	729,200	7,999,324.00	2.96
6	600919	江苏银行	814,100	7,839,783.00	2.90
7	002236	大华股份	499,200	6,829,056.00	2.53
8	300203	聚光科技	216,400	6,611,020.00	2.45
9	300070	碧水源	364,339	6,383,219.28	2.36
10	300450	先导智能	171,200	5,819,088.00	2.15

5.4 报告期末按债券品种分类的债券投资组合

序号	债券品种	公允价值（元）	占基金资产净值比例（%）
1	国家债券	15,066,000.00	5.57
2	央行票据	-	-
3	金融债券	-	-
	其中：政策性金融债	-	-
4	企业债券	19,880,000.00	7.35
5	企业短期融资券	14,898,000.00	5.51
6	中期票据	-	-
7	可转债（可交换债）	-	-
8	同业存单	19,541,000.00	7.23
9	其他	-	-
10	合计	69,385,000.00	25.67

5.5 报告期末按公允价值占基金资产净值比例大小排序的前五名债券投资明细

序号	债券代码	债券名称	数量（张）	公允价值（元）	占基金资产净值比例（%）
1	1580288	15 寿光小微债	200,000	19,880,000.00	7.35
2	019529	16 国债 01	150,660	15,066,000.00	5.57
3	041660051	16 浙小商 CP001	150,000	14,898,000.00	5.51
4	111610525	16 兴业 CD525	100,000	9,826,000.00	3.63
5	111697974	16 天津银行 CD041	100,000	9,715,000.00	3.59

5.6 报告期末按公允价值占基金资产净值比例大小排序的前十名资产支持证券投资明细

本基金本报告期末未持有资产支持证券。

5.7 报告期末按公允价值占基金资产净值比例大小排序的前五名贵金属投资明细

本基金本报告期末未持有贵金属。

5.8 报告期末按公允价值占基金资产净值比例大小排序的前五名权证投资明细

本基金本报告期末未持有权证。

5.9 报告期末本基金投资的股指期货交易情况说明**5.9.1 报告期末本基金投资的股指期货持仓和损益明细**

本基金本报告期末未持有股指期货合约。

5.9.2 本基金投资股指期货的投资政策

本基金采取套期保值的方式参与股指期货的投资交易，以管理投资组合的系统性风险，改善组合的风险收益特性。

5.10 报告期末本基金投资的国债期货交易情况说明**5.10.1 本期国债期货投资政策**

根据本基金合同规定，本基金不参与国债期货交易。

5.10.2 报告期末本基金投资的国债期货持仓和损益明细

本基金本报告期末未持有国债期货合约。

5.10.3 本期国债期货投资评价

根据本基金合同规定，本基金不参与国债期货交易。

5.11 投资组合报告附注

5.11.1

报告期内基金投资的前十名证券的发行主体未有被监管部门立案调查，不存在报告编制日前一年内受到公开谴责、处罚的情形。

5.11.2

本基金投资的前十名股票没有超出基金合同规定的备选股票库，本基金管理人从制度和流程上要求股票必须先入库再买入。

5.11.3 其他资产构成

序号	名称	金额（元）
1	存出保证金	122,262.28
2	应收证券清算款	2,429,446.18
3	应收股利	-
4	应收利息	683,061.39
5	应收申购款	421,416.35
6	其他应收款	-
7	待摊费用	-
8	其他	-
9	合计	3,656,186.20

5.11.4 报告期末持有的处于转股期的可转换债券明细

本基金本报告期末未持有处于转股期的可转换债券。

5.11.5 报告期末前十名股票中存在流通受限情况的说明

序号	股票代码	股票名称	流通受限部分的公允价值(元)	占基金资产净值比例(%)	流通受限情况说明
1	600151	航天机电	7,999,324.00	2.96	重大事项
2	300450	先导智能	5,819,088.00	2.15	重大事项

§ 6 开放式基金份额变动

单位：份

报告期期初基金份额总额	249,689,368.70
报告期期间基金总申购份额	70,323,598.58
减：报告期期间基金总赎回份额	49,299,450.97
报告期期间基金拆分变动份额（份额减少以“-”填列）	-
报告期期末基金份额总额	270,713,516.31

§ 7 基金管理人运用固有资金投资本基金情况

7.1 基金管理人持有本基金份额变动情况

本报告期内本基金管理人无运用固有资金投资本基金的情况。

7.2 基金管理人运用固有资金投资本基金交易明细

本报告期内本基金管理人无运用固有资金投资本基金的情况。

§ 8 备查文件目录

8.1 备查文件目录

- 1、中国证券监督管理委员会批准设立招商基金管理有限公司的文件；
- 2、中国证券监督管理委员会批准招商制造业转型灵活配置混合型证券投资基金设立的文件；
- 3、《招商制造业转型灵活配置混合型证券投资基金基金合同》；
- 4、《招商制造业转型灵活配置混合型证券投资基金托管协议》；
- 5、《招商制造业转型灵活配置混合型证券投资基金招募说明书》；
- 6、基金管理人业务资格批件、营业执照。

8.2 存放地点

招商基金管理有限公司

地址：中国深圳深南大道 7088 号招商银行大厦

8.3 查阅方式

上述文件可在招商基金管理有限公司互联网站上查阅，或者在营业时间内到招商基金管理有限公司查阅。

投资者对本报告书如有疑问，可咨询本基金管理人招商基金管理有限公司。

客户服务中心电话：400-887-9555

网址：<http://www.cmfchina.com>

招商基金管理有限公司
2017 年 1 月 20 日