

# 泰达宏利创金灵活配置混合型证券投资基金 2016 年第 4 季度报告

2016 年 12 月 31 日

基金管理人：泰达宏利基金管理有限公司

基金托管人：交通银行股份有限公司

报告送出日期：2017 年 1 月 20 日

## § 1 重要提示

基金管理人的董事会及董事保证本报告所载资料不存在虚假记载、误导性陈述或重大遗漏，并对其内容的真实性、准确性和完整性承担个别及连带责任。

基金托管人交通银行股份有限公司根据本基金合同规定，于 2017 年 1 月 18 日复核了本报告中的财务指标、净值表现和投资组合报告等内容，保证复核内容不存在虚假记载、误导性陈述或者重大遗漏。

基金管理人承诺以诚实信用、勤勉尽责的原则管理和运用基金资产，但不保证基金一定盈利。

基金的过往业绩并不代表其未来表现。投资有风险，投资者在作出投资决策前应仔细阅读本基金的招募说明书及其更新。

本报告财务资料未经审计。

本报告期间为 2016 年 10 月 1 日至 2016 年 12 月 31 日。

## § 2 基金产品概况

基金简称	泰达宏利创金混合	
交易代码	003414	
基金运作方式	契约型开放式	
基金合同生效日	2016 年 9 月 29 日	
报告期末基金份额总额	764,261,861.23 份	
投资目标	本基金紧跟新常态下我国经济发展转型过程中各类投资机遇，基于大类资产配置策略，力争为投资者创造稳定的较高投资收益。	
投资策略	本基金紧跟新常态下国民经济发展过程中各类投资机遇，结合国内外宏观经济发展趋势及各行业的发展前景，精选出具有长期竞争力和增长潜力的优质公司，力求在抵御各类风险的前提下获取超越平均水平的良好回报。	
业绩比较基准	75%*中证全债指数收益率+25%*沪深 300 指数收益率	
风险收益特征	本基金为混合型基金，具有较高预期风险、较高预期收益的特征，其预期风险和预期收益低于股票型基金、高于债券型基金和货币市场基金。	
基金管理人	泰达宏利基金管理有限公司	
基金托管人	交通银行股份有限公司	
下属分级基金的基金简称	泰达宏利创金混合 A	泰达宏利创金混合 C
下属分级基金的交易代码	003414	003415
报告期末下属分级基金的份额总额	100,000,794.12 份	664,261,067.11 份

### § 3 主要财务指标和基金净值表现

#### 3.1 主要财务指标

单位：人民币元

主要财务指标	报告期（2016年10月1日—2016年12月31日）	
	泰达宏利创金混合 A	泰达宏利创金混合 C
1. 本期已实现收益	458,854.95	2,329,616.65
2. 本期利润	73,003.40	-917,330.26
3. 加权平均基金份额本期利润	0.0007	-0.0015
4. 期末基金资产净值	100,081,259.39	664,296,182.14
5. 期末基金份额净值	1.0008	1.0001

注：1. 本期已实现收益指基金本期利息收入、投资收益、其他收入（不含公允价值变动收益）扣除相关费用后的余额，本期利润为本期已实现收益加上本期公允价值变动收益。

2. 所述基金业绩指标不包括持有人认购或交易基金的各项费用，计入费用后实际收益水平要低于所列数字。

#### 3.2 基金净值表现

##### 3.2.1 本报告期基金份额净值增长率及其与同期业绩比较基准收益率的比较

泰达宏利创金混合 A

阶段	净值增长率①	净值增长率标准差②	业绩比较基准收益率③	业绩比较基准收益率标准差④	①—③	②—④
过去三个月	0.07%	0.06%	-0.89%	0.24%	0.96%	-0.18%

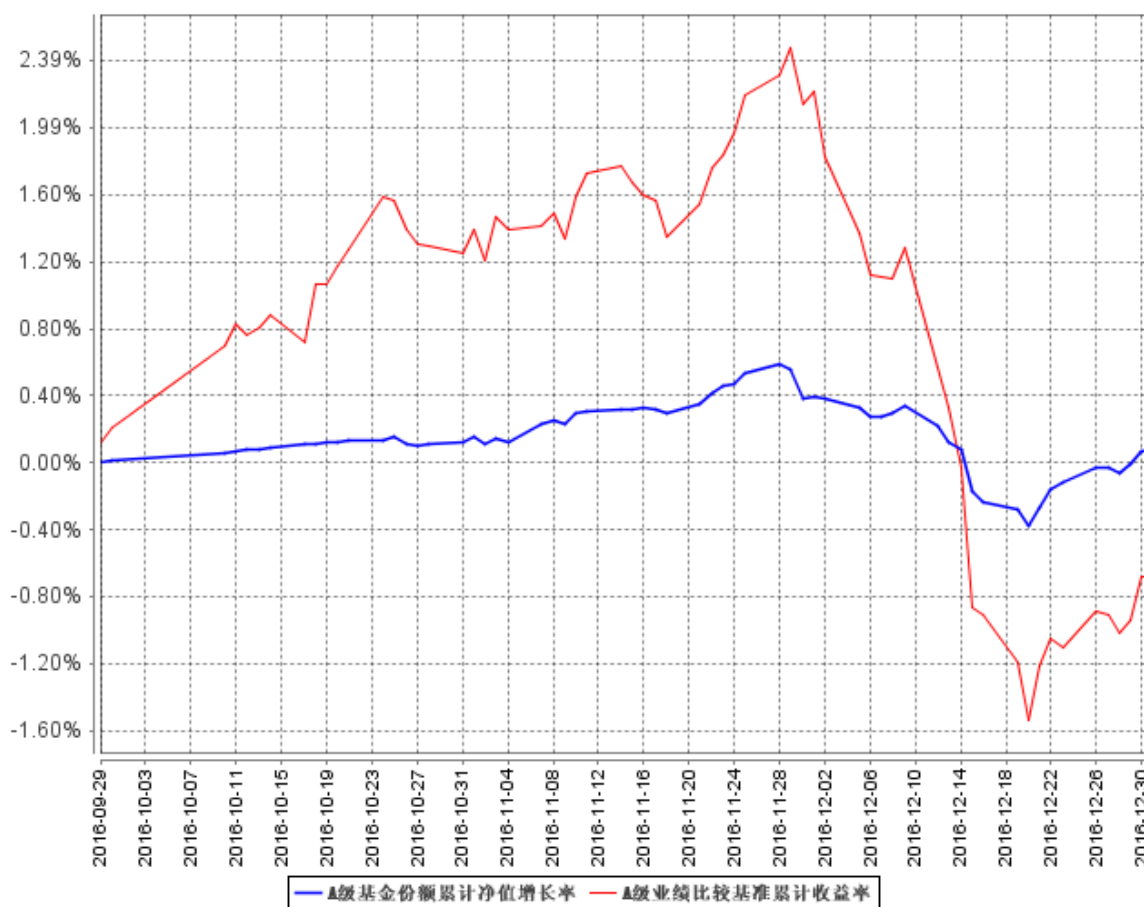
泰达宏利创金混合 C

阶段	净值增长率①	净值增长率标准差②	业绩比较基准收益率③	业绩比较基准收益率标准差④	①—③	②—④
过去三个月	0.00%	0.06%	-0.89%	0.24%	0.89%	-0.18%

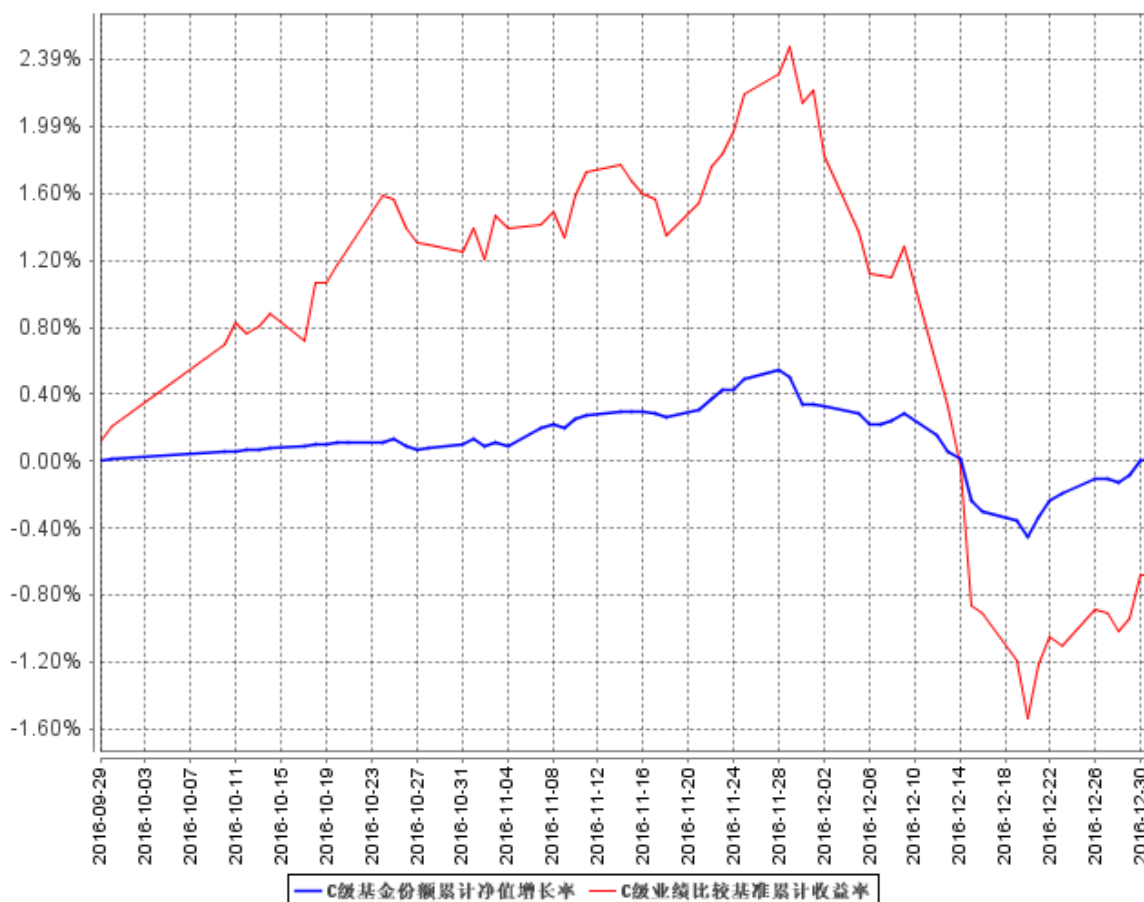
本基金业绩比较基准：中证综合债券指数收益率\*75%+沪深 300 指数收益率\*25%

### 3.2.2 自基金合同生效以来基金累计净值增长率变动及其与同期业绩比较基准收益率变动的比较

**A级基金份额累计净值增长率与同期业绩比较基准收益率的历史走势对比图**



C级基金份额累计净值增长率与同期业绩比较基准收益率的历史走势对比图



本基金成立于 2016 年 9 月 29 日，截止报告期末本基金成立不满一年。截止报告期末本基金仍在建仓期。

## § 4 管理人报告

### 4.1 基金经理（或基金经理小组）简介

姓名	职务	任本基金的基金经理期限		证券从业年限	说明
		任职日期	离任日期		
丁宇佳	基金经理	2016 年 9 月 29 日	-	8	理学学士；2008 年 7 月加入泰达宏利基金管理有限公司，担任交易部交易员，负责债券交易工作；2013 年 9 月起先后担任固定收益部研究员、基金经理助理、基金经理；具备 8 年基金从业经验，8 年证券投资管理经验，具有基金从业资格。
庄腾飞	首席策略分析师、基金	2016 年 9 月 29 日	-	6	2010 年 7 月加入泰达宏利基金管理有限公司，任职于研究部，负责宏观经济、策略

	经理			研究及金融、地产行业研究，曾先后担任助理研究员、研究员、高级研究员等职务，现任基金经理兼首席策略分析师。具备 6 年基金从业经验，6 年证券投资管理经验，具有基金从业资格。
--	----	--	--	--

注：证券从业的含义遵从行业协会《证券业从业人员资格管理办法》的相关规定。表中的任职日期和离任日期均指公司相关公告中披露的日期。

#### 4.2 管理人对报告期内本基金运作合规守信情况的说明

本报告期内，本基金管理人严格遵守相关法律法规以及基金合同的约定，本基金运作整体合法合规，没有出现损害基金份额持有人利益的行为。

#### 4.3 公平交易专项说明

##### 4.3.1 公平交易制度的执行情况

本基金管理人建立了公平交易制度和流程，并严格执行制度的规定。在投资管理活动中，本基金管理人公平对待不同投资组合，确保各投资组合在获得投资信息、投资建议和投资决策方面享有平等机会；严格执行投资管理职能和交易执行职能的隔离；在交易环节实行集中交易制度，并确保公平交易可操作、可评估、可稽核、可持续；交易部运用交易系统中设置的公平交易功能并按照时间优先、价格优先的原则严格执行所有指令；对于部分债券一级市场申购、非公开发行股票申购等以公司名义进行的交易，交易部按照价格优先、比例分配的原则对交易结果进行分配，确保各投资组合享有公平的投资机会。风险管理部事后对本报告期的公平交易执行情况进行数量统计、分析。在本报告期内，没有发生利益输送、不公平对待不同投资组合的情况。

##### 4.3.2 异常交易行为的专项说明

本基金管理人建立了异常交易的监控与报告制度，对异常交易行为进行事前、事中和事后的监控，风险管理部定期对各投资组合的交易行为进行分析评估，向公司风险控制委员会提交公募基金和特定客户资产组合的交易行为分析报告。本报告期内，除指数基金以外的所有投资组合参与的交易所公开竞价交易中，同日反向交易成交较少的单边交易量超过该证券当日成交量的 5% 的情况共出现了 19 次。19 次涉及的投资组合一方均为按照量化策略进行投资，虽然买卖股票量少，但由于个股流动性较差，交易量小，致使成交较少的单边交易量仍然超过该证券当日成交量的 5%，未发现异常。在本报告期内也未发生因异常交易而受到监管机构的处罚情况。

#### 4.4 报告期内基金投资策略和运作分析

报告期内，补库存和消费推动美国经济继续改善，特朗普“减税+基建”的财政刺激新政主张推升通胀预期，美联储如期加息 25 个基点，前瞻指引隐含 2017 年加息三次，超出市场预期，引发各国债券收益率大幅反弹。欧元区经济复苏脆弱，欧央行延续 QE，银行业危机凸显，意大利宪政公投失败，动荡加剧，市场不确定性担忧压制欧元表现。在适度扩大总需求和供给侧结构性改革政策的综合作用下，国内经济运行总体保持稳定，主要经济指标有所改善。具体来看，居民消费整体增速稳定，消费升级趋势凸显；工业生产平稳增长，盈利有所改善；固定资产投资方面，民间投资回暖；物价水平整体小幅回升。

进入四季度，受到汇率贬值、货币政策继续以短补长、维持中性，资金面紧张、中城建付息违约、大机床交叉违约、博源控股等信用事件引发信用违约担忧上行等因素影响，债券市场步入调整。到了 11 月份，货币利率和同业存单利率持续上行，银行收紧委外额度、赎回货币基金，叠加机构本身止盈止损操作，加剧了资金面波动，债市加速下跌。12 月份中旬，中央经济工作会议关于货币政策的表述，令市场预期收紧；监管层去杠杆持续推进，临近年末资金面愈发紧张，当市场曝出多家机构卷入代持违约的传闻，促发脆弱的债市情绪决堤，市场出现恐慌性抛售，债市巨幅调整，12 月第三周更是两度上演“股债汇三杀”的惨剧，期间 5 年、10 年期国债期货合约创下上市以来最大跌幅。随着监管层协调解决代持事件，央行加大流动性投放力度，市场恐慌情绪得到安抚，债市进入震荡格局。经过本次调整，10 年国债、国开债收益率较年内低点分别攀升约 50bp、70bp，恐慌有待真正消解，债市也需要一定的修复。

受债市流动性外溢压力、保监会加强险资投资股市监管、大股东解禁套现规模增加、新股发行提速、市场量能低迷等影响，四季度股指未能突破 3300 点压力位，市场整体呈现震荡走势，行情分化。

报告期内，我们充分考虑到经济基本面虽短期企稳，但汇率贬值压力仍存，货币政策维持紧平衡状态，跨年流动性趋紧，资金成本上升，年末债券供给缩量等多空因素，延续了中短久期策略，持续对持仓结构进行调整、优化，维持适当的杠杆水平，并积极参与可转债和新股的申购，在二级市场上适度配置低估值大盘蓝筹股和受益于通胀回升、供给侧改革、政策支持等景气回升预期较高的行业，在保证组合流动性、安全性的基础上，一定程度上避免了债市巨幅调整对组合收益的吞噬。

#### 4.5 报告期内基金的业绩表现

创金 A

截止报告期末，本基金份额净值为 1.0008 元，本报告期份额净值增长率为 0.07%，同期业绩

比较基准增长率为-0.89%。

#### 创金 C

截止报告期末，本基金份额净值为 1.0001 元，本报告期份额净值增长率为 0.00%，同期业绩比较基准增长率为-0.89%。

### 4.6 报告期内基金持有人数或基金资产净值预警说明

1、本报告期内本基金存在连续二十个工作日但未超过六十个工作日基金份额持有人数量不满两百人的情形，报告期末，本基金基金份额持有人数量已超过两百人。

2、本报告期内本基金未出现基金资产净值低于五千万元的情形。

## § 5 投资组合报告

### 5.1 报告期末基金资产组合情况

序号	项目	金额（元）	占基金总资产的比例（%）
1	权益投资	59,764,089.11	6.92
	其中：股票	59,764,089.11	6.92
2	基金投资	-	-
3	固定收益投资	798,038,000.00	92.34
	其中：债券	798,038,000.00	92.34
	资产支持证券	-	-
4	贵金属投资	-	-
5	金融衍生品投资	-	-
6	买入返售金融资产	-	-
	其中：买断式回购的买入返售金融资产	-	-
7	银行存款和结算备付金合计	2,081,500.42	0.24
8	其他资产	4,351,456.68	0.50
9	合计	864,235,046.21	100.00

### 5.2 报告期末按行业分类的股票投资组合

#### 5.2.1 报告期末按行业分类的境内股票投资组合

代码	行业类别	公允价值（元）	占基金资产净值比例（%）
A	农、林、牧、渔业	-	-
B	采矿业	950,895.00	0.12
C	制造业	1,837,026.38	0.24
D	电力、热力、燃气及水生产和供应业	1,596,000.00	0.21
E	建筑业	15,592.23	0.00



F	批发和零售业	-	-
G	交通运输、仓储和邮政业	-	-
H	住宿和餐饮业	-	-
I	信息传输、软件和信息技术服务业	-	-
J	金融业	48,261,441.50	6.31
K	房地产业	7,103,134.00	0.93
L	租赁和商务服务业	-	-
M	科学研究和技术服务业	-	-
N	水利、环境和公共设施管理业	-	-
O	居民服务、修理和其他服务业	-	-
P	教育	-	-
Q	卫生和社会工作	-	-
R	文化、体育和娱乐业	-	-
S	综合	-	-
	合计	59,764,089.11	7.82

### 5.2.2 报告期末按行业分类的沪港通投资股票投资组合

本基金本报告期末未持有沪港通股票。

### 5.3 报告期末按公允价值占基金资产净值比例大小排序的前十名股票投资明细

序号	股票代码	股票名称	数量（股）	公允价值（元）	占基金资产净值比例（%）
1	601398	工商银行	3,423,900	15,099,399.00	1.98
2	601288	农业银行	3,484,670	10,802,477.00	1.41
3	601939	建设银行	1,902,500	10,349,600.00	1.35
4	000001	平安银行	674,695	6,139,724.50	0.80
5	600048	保利地产	555,200	5,068,976.00	0.66
6	600030	中信证券	242,100	3,888,126.00	0.51
7	600266	北京城建	152,600	2,034,158.00	0.27
8	601377	兴业证券	259,100	1,982,115.00	0.26
9	000539	粤电力A	300,000	1,596,000.00	0.21
10	000858	五粮液	31,100	1,072,328.00	0.14

### 5.4 报告期末按债券品种分类的债券投资组合

序号	债券品种	公允价值（元）	占基金资产净值比例（%）
1	国家债券	-	-
2	央行票据	-	-
3	金融债券	49,925,000.00	6.53

	其中：政策性金融债	49,925,000.00	6.53
4	企业债券	-	-
5	企业短期融资券	417,854,000.00	54.67
6	中期票据	-	-
7	可转债（可交换债）	-	-
8	同业存单	330,259,000.00	43.21
9	其他	-	-
10	合计	798,038,000.00	104.40

### 5.5 报告期末按公允价值占基金资产净值比例大小排序的前五名债券投资明细

序号	债券代码	债券名称	数量（张）	公允价值（元）	占基金资产净值比例（%）
1	111680989	16 杭州银行 CD190	1,000,000	97,970,000.00	12.82
2	011609008	16 国电集 SCP008	800,000	79,632,000.00	10.42
3	011611010	16 大唐集 SCP010	800,000	79,568,000.00	10.41
4	041654069	16 大秦铁路 CP002	800,000	79,440,000.00	10.39
5	111612172	16 北京银行 CD172	800,000	78,536,000.00	10.27

### 5.6 报告期末按公允价值占基金资产净值比例大小排序的前十名资产支持证券投资明细

本基金本报告期末未持有资产支持证券。

### 5.7 报告期末按公允价值占基金资产净值比例大小排序的前五名贵金属投资明细

本基金本报告期末未持有贵金属。

### 5.8 报告期末按公允价值占基金资产净值比例大小排序的前五名权证投资明细

本基金本报告期末未持有权证。

### 5.9 报告期末本基金投资的股指期货交易情况说明

#### 5.9.1 报告期末本基金投资的股指期货持仓和损益明细

本基金本报告期末无股指期货持仓和损益明细。

#### 5.9.2 本基金投资股指期货的投资政策

在报告期内，本基金未投资于股指期货。该策略符合基金合同的规定。

## 5.10 报告期末本基金投资的国债期货交易情况说明

### 5.10.1 本期国债期货投资政策

在报告期内，本基金未投资于国债期货。该策略符合基金合同的规定。

### 5.10.2 报告期末本基金投资的国债期货持仓和损益明细

本基金本报告期末无国债期货持仓和损益明细。

### 5.10.3 本期国债期货投资评价

本报告期本基金没有投资国债期货。

## 5.11 投资组合报告附注

### 5.11.1

报告期内本基金投资的兴业证券（601377）于 2016 年 7 月 28 日发布收到证监会行政处罚决定书。兴业证券在推荐欣泰电气申请首次公开发行股票并在创业板上市过程中，未遵守业务规则和行业规范，未勤勉尽责地对欣泰电气 IPO 申请文件进行审慎核查，出具的《兴业证券股份有限公司关于丹东欣泰电气股份有限公司首次公开发行股票并在创业板上市之发行保荐书》和《兴业证券股份有限公司关于丹东欣泰电气股份有限公司之 2012 年度财务报告专项检查自查工作报告》存在虚假记载；在欣泰电气公开发行股票过程中，公司作为主承销商，未审慎核查公开发行股票募集文件的真实性和准确性，未发现《丹东欣泰电气股份有限公司首次公开发行股票并在创业板上市招股意向书》和《丹东欣泰电气股份有限公司首次公开发行股票并在创业板上市招股说明书》中涉及欣泰电气应收账款、流动资产和经营活动产生的现金流量净额等项目的财务数据存在虚假记载。证监会决定对公司给予警告，没收保荐业务收入 1,200 万元，并处以 2,400 万元罚款；没收承销股票违法所得 2,078 万元，并处以 60 万元罚款。

本基金管理人在投资兴业证券前严格执行了对上市公司的调研、内部研究推荐、投资计划审批等相关投资决策流程。上述股票根据股票池审批流程进入本基金备选库，由研究员跟踪并分析。上述事件发生后，本基金管理人对上市公司进行了进一步了解和视为，认为上述事项对上市公司财务状况、经营成果和现金流量未产生重大的实质性影响，因此，没有改变本基金管理人对上述上市公司的投资判断。

本基金投资的其余前九名证券的发行主体报告期内没有被监管部门立案调查，也没有在报告编制日前一年内受到公开谴责、处罚的情形。

### 5.11.2

基金投资的前十名股票均未超出基金合同规定的备选股票库。

### 5.11.3 其他资产构成

序号	名称	金额（元）
1	存出保证金	17,869.30
2	应收证券清算款	-
3	应收股利	-
4	应收利息	4,333,587.38
5	应收申购款	-
6	其他应收款	-
7	待摊费用	-
8	其他	-
9	合计	4,351,456.68

### 5.11.4 报告期末持有的处于转股期的可转换债券明细

本基金本报告期末未持有处于转股期的可转换债券。

### 5.11.5 报告期末前十名股票中存在流通受限情况的说明

本基金本报告期末前十名股票中未存在流通受限情况。

### 5.11.6 投资组合报告附注的其他文字描述部分

由于四舍五入的原因，分项之和与合计项之间可能存在尾差。

## § 6 开放式基金份额变动

单位：份

项目	泰达宏利创金混合 A	泰达宏利创金混合 C
报告期期初基金份额总额	99,999,000.00	365,208,135.03
报告期期间基金总申购份额	1,893.19	399,204,659.50
减：报告期期间基金总赎回份额	99.07	100,151,727.42
报告期期间基金拆分变动份额（份额减少以“-”填列）	-	-
报告期期末基金份额总额	100,000,794.12	664,261,067.11

## § 7 基金管理人运用固有资金投资本基金情况

### 7.1 基金管理人持有本基金份额变动情况

本基金的管理人在本报告期内未发生持有本基金份额变动的情况。

### 7.2 基金管理人运用固有资金投资本基金交易明细

本基金的管理人在本报告期内未运用固有资金投资本基金。

## § 8 备查文件目录

### 8.1 备查文件目录

- 1、中国证监会批准泰达宏利创金灵活配置混合型证券投资基金设立的文件；
- 2、《泰达宏利创金灵活配置混合型证券投资基金基金合同》；
- 3、《泰达宏利创金灵活配置混合型证券投资基金托管协议》；
- 4、《泰达宏利创金灵活配置混合型证券投资基金招募说明书》。

### 8.2 存放地点

基金管理人和基金托管人的住所。

### 8.3 查阅方式

投资人可通过指定信息披露报纸（《中国证券报》、《证券日报》）或登录基金管理人互联网网址（<http://www.mfcteda.com>）查阅。

泰达宏利基金管理有限公司  
2017 年 1 月 20 日